

5. PRODUKCJA ROLNICZA

5.1. Produkcja roślinna

Zasiewami w 2005 roku objęte było 16306,00 ha. Największą powierzchnię w strukturze zasiewów w gminie Ziębice zajmują zboża – 63,5% powierzchni zasiewów. Udział zbóż w poszczególnych obrębach zawiera się w przedziale od 41,0% w Rososzniczy do 91,1% w Kalinowicach Dolnych. Dominującym gatunkiem wśród roślin zbożowych jest pszenica, której udział stanowi 67,3% (6971 ha). Kukurydza na ziarno zajmują powierzchnię 1795 ha, co stanowi 17,3% roślin zbożowych. Oprócz wyżej wymienionych zbóż rolnicy zajmują się uprawą jęczmienia – 13,3%, mieszanek zbożowych – 0,7% i zbóż pozostałych (pszenżyto, owies, kukurydza na paszę) – 1,4%.

Rośliny okopowe zajmują powierzchnię 908 ha (5,6% powierzchni zasiewów), w tym buraki cukrowe 67,6%, a ziemniaki 32,4% powierzchni roślin okopowych. Przyczyną tak niewielkich powierzchni przeznaczonych pod rośliny okopowe są przede wszystkim występujące na terenie gminy gleby klas bonitacyjnych I-III oraz zmniejszający się z roku na rok skup buraków cukrowych. Najwięcej ziemniaków sadi się w obrębie Rososznicza, a buraków cukrowych sieje we wsi Krzelków.

Z roślin przemysłowych (29,4% powierzchni zasiewów) na terenie gminy uprawiany jest rzepak i konopia (fot. nr 4). Stanowią one odpowiednio 98,2% i 1,8% powierzchni roślin przemysłowych. Najwięcej rzepaku sieje się w obrębach: Niedźwiednik (474 ha), Niedźwiedź (448 ha) i Biernacice (427 ha). Konopie uprawia się tylko w 9 obrębach na łącznej powierzchni 88 ha.



Fot. nr 4. Zbiór konopi nasiennej w Bożnowicach

Ze względu na bliskość rynków zbytu (Ząbkowice Śląskie, Strzelin, Nysa, Wrocław) w siedmiu obrębach rolnicy zajmują się uprawą warzyw. Wśród nich dominują: ogórki gruntowe, sałata, por, seler, kapusta, brukselka (fot. nr 6), fasola szparagowa oraz cebula. Powierzchnia upraw warzywniczych wynosi około 150 ha, co stanowi 1,0% ogólnej powierzchni zasiewów. Najwięcej warzyw sadi się w Służewie – 100 ha, w Lubnowie – 20 ha i Starczówku – 15 ha.

Oprócz wyżej wymienionych roślin w gminie Ziębice uprawia się: groch i słonecznik (fot. nr 5). Groch uprawia się w obrębach: Wadochowice (50 ha), Rososznicza (20 ha) i Czernczyce (8 ha). Słonecznik sieje się jedynie w Wadochowicach na powierzchni 7 ha.



Fot. nr 5. Zbiór słonecznika w Wadochowicach.

Strukturę zasiewów ujęto w tabeli nr 19, a procentowy udział poszczególnych grup pokazano na rysunku nr 15.

Ze względu na małe różnice plonów w poszczególnych obrębach oraz w poszczególnych latach przyjęto plony z 2005 roku dla całej gminy. Wysokość plonów uzależniona jest od jakości gleb oraz warunków klimatycznych w ciągu roku. Zestawienie wysokości plonów przedstawiono w tabeli nr 17.



Fot. nr 6. Uprawa brukselki w Służewie

Plony podstawowych upraw z roku 2005

Tabela nr 17

L.p.	Rodzaj uprawy	Plony [q/ha]				
		2001 r.	2002 r.	2003 r.	2004 r.	2005 r.
1	2	3	4	5	6	7
1.	Pszenica ozima	41	44	43	47	48
2.	Pszenica jara	36	38	39	42	43
3.	Żyto	40	40	38	40	40
4.	Jęczmień ozimy	40	40	42	44	45
5.	Jęczmień jary	33	35	30	38	40
6.	Owies	36	38	38	40	42
7.	Pszenżyto	40	40	38	40	40
8.	Mieszanka zbożowa	39	35	35	45	38
9.	Rzepak	19	20	22	29	28
10.	Buraki cukrowe	310	350	350	350	360
11.	Ziemniaki	110	250	180	150	200
12.	Kukurydza	65	70	65	65	65
13.	Konopie	6	8	7	8	8

Źródło: WODR

Odłogi trwałe w gminie Ziębice zajmują jedynie 193,65 ha (1,2% powierzchni użytków rolnych). Są to głównie obszary trudno dostępne lub o nieregulowanych stosunkach wodnych. Największe powierzchnie odłogowane są w obrębach: Lipa 46,32 ha (7,3% powierzchni użytków rolnych), Starczówek (3,3% powierzchni użytków rolnych), Kalinowice Dolne (7,9% powierzchni użytków rolnych). W pozostałych obrębach powierzchnia ziemi nie użytkowanej rolniczo wynosi od 1,77 ha w Wigańicach do 22,34 ha w Nowinie. Tak mała powierzchnia odłogów spowodowana jest występowaniem na terenie gminy w większości gleb bardzo dobrych i dobrych, o klasach bonitacyjnych I-III. Powierzchnie gruntów odłogowanych w poszczególnych obrębach przedstawiono w tabeli nr 18.

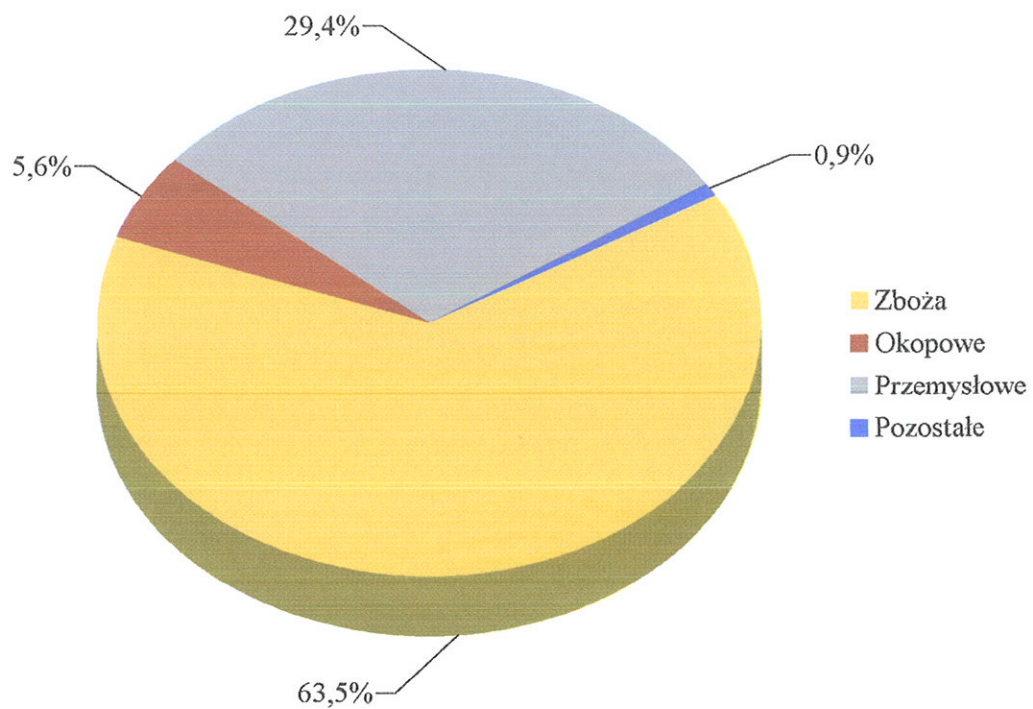
Grunty odlogowane

Tabela nr 17

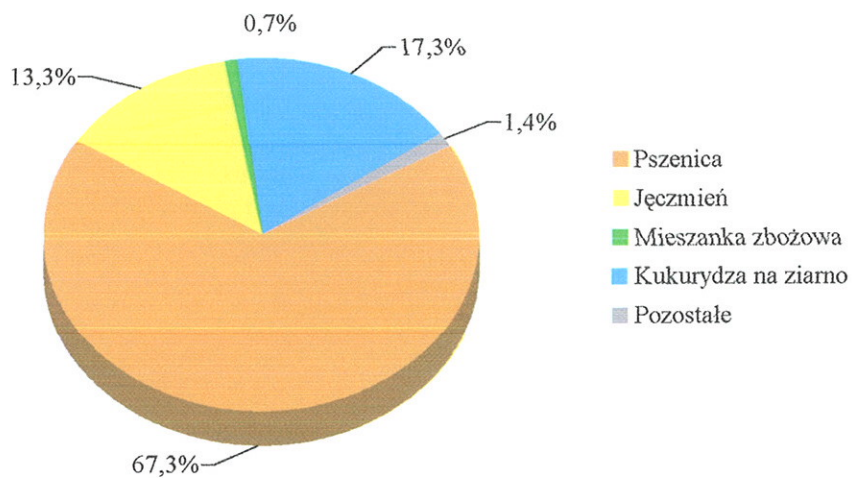
L.p.	Obręb	Powierzchnia użytków rolnych (ha)	Powierzchnia gruntów odlogowanych	
			ha	%
1	2	3	4	
1.	Biernacice	870,35		0,0
2.	Bożnowice	597,17		0,0
3.	Brukalice	147,87		0,0
4.	Czernczyce	809,98		0,0
5.	Dębowiec	398,97		0,0
6.	Głęboka	350,47		0,0
7.	Henryków	402,11	6,08	1,5
8.	Jasienica	203,98	2,24	1,1
9.	Kalinowice Dolne	476,87	37,76	7,9
10.	Kalinowice Górne	578,16	14,79	2,6
11.	Krzelków	766,57		0,0
12.	Lipa	637,85	46,32	7,3
13.	Lubnów	938,13	5,33	0,6
14.	Niedźwiednik	1070,30		0,0
15.	Niedźwiedź	1120,17	1,04	0,1
16.	Nowina	263,85	22,34	8,5
17.	Nowy Dwór	305,57	8,87	2,9
18.	Osina Mała	127,20		0,0
19.	Osina Wielka	881,95	8,37	0,9
20.	Pomianów Dolny	852,09		0,0
21.	Raczyce	198,08		0,0
22.	Rososznica	597,79		0,0
23.	Skalice	266,89		0,0
24.	Służejów	505,61		0,0
25.	Starczówek	1189,94	38,74	3,3
26.	Wadochowice	526,15		0,0
27.	Witostowice	1015,19		0,0
28.	Wigańcice	400,25	1,77	0,4
	Gmina	16499,51	193,65	1,2

Źródło: Inwentaryzacja terenowa – wrzesień – grudzień 2005 r.

Struktura zasiewów



Rośliny zbożowe



Rys. nr 15. Produkcja roślinna [%].

Struktura zasiewów

Tabela nr 19

L.p.	Obręb	Razem powierzchnia zasiewów		Zboża										Okopowe						Przemysłowe						Pozostałe			
				Ogółem		Pszenica		Jęczmień		Mieszanka		Kukurydza na ziarno		Pozostałe		Ogółem		Buraki cukrowe		Ziemniaki		Ogółem		Rzepak				Konopia	
		ha	%	ha	%	ha	%	ha	%	ha	%	ha	%	ha	%	ha	%	ha	%	ha	%	ha	%	ha	%	ha	%	ha	%
1	2	3	4	5	6	7	8	9	10	11	12	13	14	15	16	17	18	19	20	21	22	23	24	25	26	27	28	29	30
1.	Biemacice	870	100,0	441	50,7	428	97,1	4	0,9					9	2,0	2	0,2	2	100,0			427	49,1	427	100,0				
2.	Bożnowice	597	100,0	371	62,2	191	51,5	60	16,2			120	32,3			30	5,0	13	43,3	17	56,7	196	32,8	192	98,0	4	2,0		
3.	Brukalice	148	100,0	81	54,7	81	100,0									9	6,1	2	22,2	7	77,8	58	39,2	54	93,1	4	6,9		
4.	Czernczyce	810	100,0	471	58,1	426	90,4	45	9,6							68	8,4	58	85,3	10	14,7	263	32,5	263	100,0			8	1,0
5.	Dębowiec	399	100,0	265	66,4	132	49,8	3	1,1			130	49,1			3	0,8			3	100,0	131	32,8	131	100,0				
6.	Głęboka	350	100,0	252	72,0	180	71,4	62	24,6					10	4,0	8	2,3	3	37,5	5	62,5	89	25,4	89	100,0			1	0,3
7.	Henryków	396	100,0	218	55,0	158	72,5	40	18,3			20	9,2			20	5,1			20	100,0	158	39,9	158	100,0				
8.	Jasienica	202	100,0	92	45,5	71	77,2	6	6,5			15	16,3			40	19,8	40	100,0			70	34,7	70	100,0				
9.	Kalinowice Dolne	439	100,0	400	91,1	345	86,2	10	2,5	15	3,8	30	7,5			11	2,5	8	72,7	3	27,3	28	6,4	26	92,9	2	7,1		
10.	Kalinowice Górne	563	100,0	433	76,9	211	48,8	21	4,8	20	4,6	181	41,8									128	22,7	128	100,0			2	0,4
11.	Krzelków	767	100,0	306	39,8	306	100,0									150	19,6	122	81,3	28	18,7	305	39,8	305	100,0			6	0,8
12.	Lipa	592	100,0	471	79,5	445	94,4	13	2,8			13	2,8			49	8,3	36	73,5	13	26,5	72	12,2	72	100,0				
13.	Lubnów	933	100,0	693	74,3	310	44,8	290	41,8			93	13,4									220	23,6	220	100,0			20	2,1
14.	Niedźwiednik	1070	100,0	585	54,7	475	81,2	110	18,8							11	1,0	5	45,5	6	54,5	474	44,3	474	100,0				
15.	Niedźwiedź	1119	100,0	559	50,0	394	70,5	55	9,8			110	19,7			112	10,0	112	100,0			448	40,0	448	100,0				
16.	Nowina	242	100,0	162	66,9	133	82,1			29	17,9											80	33,1	73	91,2	7	8,8		
17.	Nowy Dwór	297	100,0	171	57,5	155	90,6	1	0,6			15	8,8			2	0,7	1	50,0	1	50,0	124	41,8	104	83,9	20	16,1		
18.	Osina Mała	127	100,0	88	69,3	63	71,5			5	5,7	10	11,4	10	11,4							38	29,9	38	100,0			1	0,8
19.	Osina Wielka	874	100,0	729	83,4	329	45,2	57	7,8	5	0,7	334	45,8	4	0,5	2	0,2	2	100,0			131	15,0	131	100,0			12	1,4
20.	Pomianów Dolny	852	100,0	767	90,0	427	55,7	85	11,1			255	33,2			85	10,0	43	50,6	42	49,4								
21.	Raczyce	198	100,0	96	48,5	86	89,6					10	10,4									102	51,5	92	90,2	10	9,8		
22.	Rososznica	598	100,0	245	41,0	155	63,3					90	36,7			179	29,9	90	50,3	89	49,7	154	25,8	154	100,0			20	3,3
23.	Skalice	267	100,0	146	54,7	132	90,4	14	9,6							14	5,2	1	7,1	13	92,9	107	40,1	73	68,2	34	31,8		
24.	Służewów	506	100,0	279	55,1	174	62,4	93	33,3			12	4,3			67	13,2	58	86,6	9	13,4	60	11,9	60	100,0			100	19,8
25.	Starczówek	1151	100,0	782	68,0	350	44,7	230	29,4			92	11,8	110	14,1	13	1,1			13	100,0	341	29,6	339	99,4	2	0,6	15	1,3
26.	Wadochowice	526	100,0	311	59,2	280	90,0	31	10,0							18	3,4	18	100,0			140	26,6	135	96,4	5	3,6	57	10,8
27.	Witostowice	1015	100,0	734	72,3	354	48,2	115	15,7			265	36,1			15	1,5			15	100,0	266	26,2	266	100,0				
28.	Wigańcice	398	100,0	218	54,8	180	82,6	38	17,4													180	45,2	180	100,0				
Gmina		16306	100,0	10366	63,5	6971	67,3	1383	13,3	74	0,7	1795	17,3	143	1,4	908	5,6	614	67,6	294	32,4	4790	29,4	4702	98,2	88	1,8	242	1,5

Źródło: Obliczenia własne na podstawie danych z inwentaryzacji terenowej i GUS – styczeń 2006 r.

5.2. Produkcja zwierzęca

Na podstawie danych zebranych od rolników oraz Agencji Restrukturyzacji i Modernizacji Rolnictwa przeprowadzono analizę produkcji zwierzęcej dla gminy Ziębice. Aby dane były porównywalne przeliczono sztuki fizyczne [SF] na sztuki duże [SD] (tabela nr 20), a następnie przeliczono obsadę inwentarza w sztukach dużych na 100 ha użytków rolnych (tabela nr 21). Z analizy wynika, że w gminie Ziębice jest duże zróżnicowanie obsady inwentarza. Najwięcej jest trzody chlewnej (9,7 SD/100ha) i bydła (6,8 SD/100ha). Dużo mniej jest koni (0,9 SD/100 ha). Udział kóz i owiec w stanie inwentarza jest marginalny. W całej gminie na 100 ha użytków rolnych przypada 17,6 SD. Najmniejsze pogłowie zwierząt gospodarskich jest w obrębach: Henryków (3,0 SD/100ha), Osina Wielka (4,5 SD/100ha), Jasienica (5,0 SD/100ha), Kalinowice Dolne (6,2 SD/100ha), Brukalice (7,8 SD/100ha), Kalinowice Górne (7,8 SD/100ha), Rososznica (8,9 SD/100ha), Lipa (9,0 SD/100ha). Największa obsada inwentarza występuje w obrębach Niedźwiedź i Biernacice – odpowiednio 59,5 SD/100ha i 33,7 SD/100ha. Wynika to z tego, że w tych miejscowościach zlokalizowane są duże gospodarstwa specjalistyczne (Niedźwiedź – hodowla bydła mlecznego – 150 SF, oraz kilka chlewni po około 50 SF, Biernacice - hodowla bydła 150 SF). W pozostałych obrębach wskaźnik obsady inwentarza zawiera się w granicach od 11,3 SD/100ha (Niedźwiednik) do 29,1 SD/100ha (Nowy Dwór). Poza powyższymi na terenie gminy znajdują się:

- chlewnia w Służejowie (100 SF),
- 4 chlewnie w Starczówku (500 SF),
- chlewnia w Wadochowicach (300 SF),
- chlewnia w Wigańcicach (300 SF).



Fot. nr 7. Bydło mleczne w Niedźwiedniku

Ponadto w 17 obrębach rolnicy posiadają konie – we wsi Nowina hodowlą koni w celach rekreacyjnych zajmuje się gospodarstwo agroturystyczne, oraz jeden z gospodarzy hoduje konie do celów sportowych.

Poza powyższymi kierunkami produkcji zwierzęcej gospodarze na terenie gminy zajmują się hodowlą ryb. W Henrykowie na stawach o powierzchni ok. 20 ha prowadzona jest produkcja rybacka w celach komercyjnych (fot. nr 8). We wsiach Biernacice, Niedźwiednik, Raczyce, Wigańcice na niewielkich oczkach wodnych prowadzona jest hodowla karpia i pstrąga głównie dla własnych celów.

Na rysunku nr 16 przedstawiono obsadę inwentarza w sztukach dużych na 100 ha użytków rolnych dla poszczególnych obrębów.



Fot. nr. 8. Stawy hodowlane w Henrykowie



Fot. nr 9. Hodowla koni w Witostowicach

Stan inwentarza w sztukach dużych i sztukach fizycznych

Tabela nr 20

L.p.	Obręb	Bydło		Trzoda		Konie		Kozy		Owce		Drób	
		[SF]	[SD]	[SF]	[SD]	[SF]	[SD]	[SF]	[SD]	[SF]	[SD]	[SF]	[SD]
1	2	3	4	5	6	7	8	9	10	9	10	9	10
1.	Biernacice	185	166,5	600	120,0	6	7,2						
2.	Bożnowice	50	45,0	410	82,0	7	8,4						
3.	Brukalice	4	3,6	40	8,0								
4.	Czernczyce	16	14,4	420	84,0			2	0,1				
5.	Dębowiec	5	4,5	200	40,0	3	3,6	2	0,1				
6.	Głęboka	20	18,0	80	16,0	5	6,0	6	0,3				
7.	Henryków			60	12,0								
8.	Jasienica	7	6,3	20	4,0								
9.	Kalinowice Dolne	14	12,6	80	16,0	1	1,2						
10.	Kalinowice Górne	30	27,0	90	18,0								
11.	Krzelków	50	45,0	300	60,0	1	1,2	6	0,3				
12.	Lipa	55	49,5	40	8,0								
13.	Lubnów	3	2,7	300	60,0			4	0,2	5	0,3		
14.	Niedźwiedź	250	225,0	2000	400,0	10	12,0	2	0,1				
15.	Niedźwiednik	107	96,3	120	24,0	5	6,0	8	0,4				
16.	Nowina	15	13,5	70	14,0	31	37,2	5	0,3				
17.	Nowy Dwór	25	22,5	320	64,0	2	2,4						
18.	Osina Mała	33	29,7	25	5,0	1	1,2	4	0,2	3	0,2		
19.	Osina Wielka	6	5,4	170	34,0			4	0,2				
20.	Pomianów Dolny	50	45,0	300	60,0	2	2,4	2	0,1				
21.	Raczyce	2	1,8	200	40,0								
22.	Rososznicza	36	32,4	80	16,0	3	3,6	20	1,0				
23.	Skalice	50	45,0	100	20,0			3	0,2				
24.	Służejów	35	31,5	120	24,0	15	18,0	2	0,1	5	0,3	300	1,2
25.	Starczówek	35	31,5	600	120,0			5	0,3				
26.	Wadochowice	35	31,5	500	100,0	2	2,4	6	0,3				
27.	Wigańcice	130	117,0	600	120,0	10	12,0	20	1,0				
28.	Witostowice	3	2,7	120	24,0	20	24,0						
Gmina		1251	1125,9	7965	1593,0	124	148,8	101	5,1	13	0,8	300	1,2

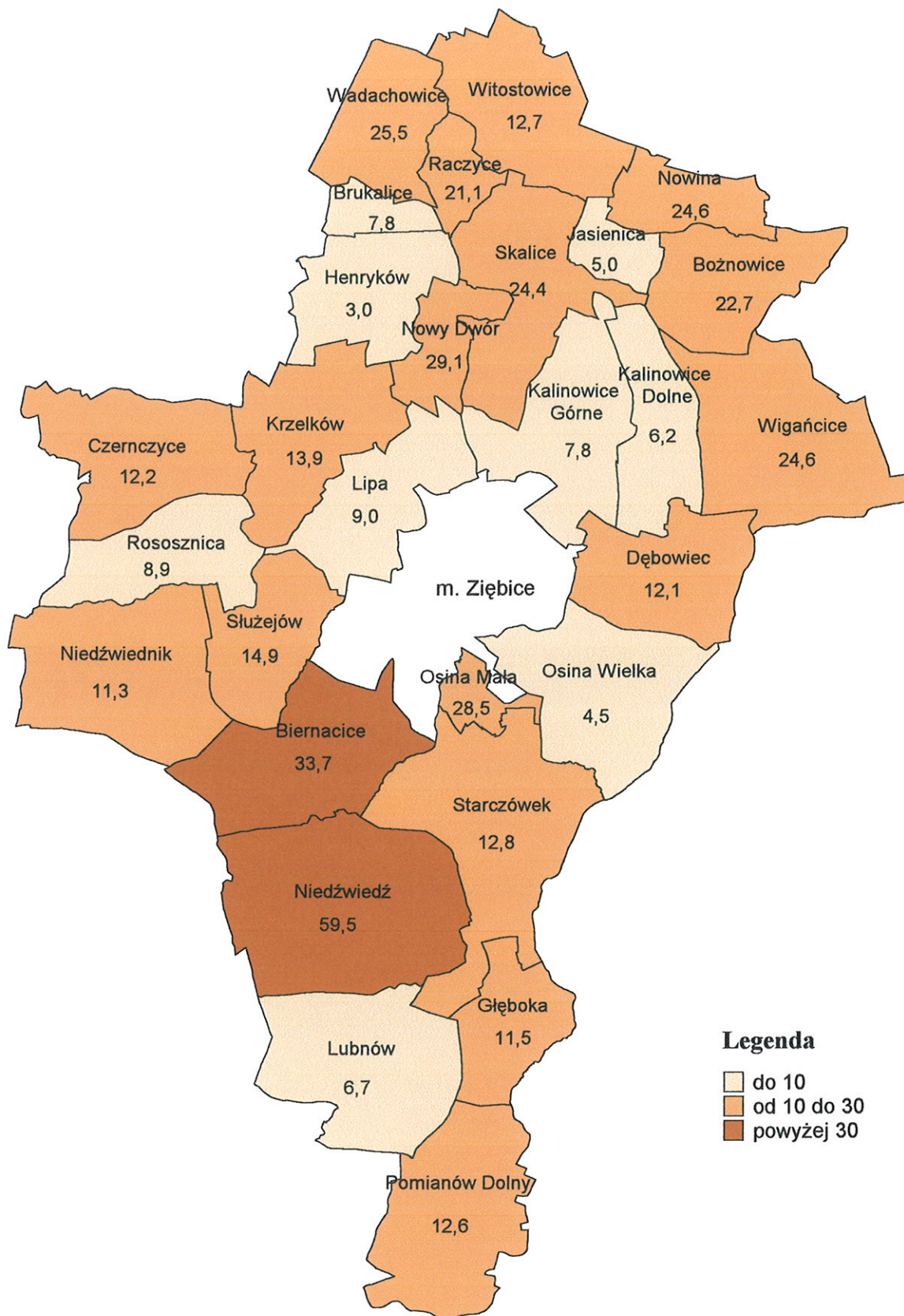
Źródło: Obliczenia własne na podstawie inwentaryzacji terenowej – wrzesień – grudzień 2005 r.

Obsada inwentarza w sztukach dużych na 100 ha użytków rolnych

Tabela nr 21

L.p.	Obręb	Powierzchnia użytków rolnych	Bydło	Trzoda	Konie	Razem
1	2	3	4	5	6	7
1.	Biernacice	870,35	19,1	13,8	0,8	33,7
2.	Bożnowice	597,17	7,5	13,7	1,4	22,7
3.	Brukalice	147,87	2,4	5,4		7,8
4.	Czernczyce	809,98	1,8	10,4		12,2
5.	Dębowiec	398,97	1,1	10,0	0,9	12,1
6.	Głęboka	350,47	5,1	4,6	1,7	11,5
7.	Henryków	402,11		3,0		3,0
8.	Jasienica	203,98	3,1	2,0		5,0
9.	Kalinowice Dolne	476,87	2,6	3,4	0,3	6,2
10.	Kalinowice Górne	578,16	4,7	3,1		7,8
11.	Krzelków	766,57	5,9	7,8	0,2	13,9
12.	Lipa	637,85	7,8	1,3		9,0
13.	Lubnów	938,13	0,3	6,4		6,7
14.	Niedźwiedź	1070,30	21,0	37,4	1,1	59,5
15.	Niedźwiednik	1120,17	8,6	2,1	0,5	11,3
16.	Nowina	263,85	5,1	5,3	14,1	24,6
17.	Nowy Dwór	305,57	7,4	20,9	0,8	29,1
18.	Osina Mała	127,20	23,3	3,9	0,9	28,5
19.	Osina Wielka	881,95	0,6	3,9		4,5
20.	Pomianów Dolny	852,09	5,3	7,0	0,3	12,6
21.	Raczyce	198,08	0,9	20,2		21,1
22.	Rososznicza	597,79	5,4	2,7	0,6	8,9
23.	Skalice	266,89	16,9	7,5		24,4
24.	Służejów	505,61	6,2	4,7	3,6	14,9
25.	Starczówek	1189,94	2,6	10,1		12,8
26.	Wadochowice	526,15	6,0	19,0	0,5	25,5
27.	Wigańcice	1015,19	11,5	11,8	1,2	24,6
28.	Witostowice	400,25	0,7	6,0	6,0	12,7
	Gmina	16499,51	6,8	9,7	0,9	17,4

Źródło: Obliczenia własne na podstawie inwentaryzacji terenowej – wrzesień – grudzień 2005 r.



Legenda

- do 10
- od 10 do 30
- powyżej 30

Rys. nr 16. Obsada inwentarza [SD/100ha UR].

5.3. Dochodowość produkcji rolnej

Na podstawie uzyskanych danych podczas wywiadów terenowych oraz badania lokalnego rynku zbytu produktów rolnych w gminie Ziębice, dokonano obliczenia dochodowości produkcji rolnej dla poszczególnych kierunków. Kalkulacje jednostkowe opłacalności produkcji rolnej występującej w gminie pozwoliły określić wysokość dochodu rolniczego brutto. I tak największy dochód, zakładając średni plon w gminie z jednego hektara, przy produkcji roślin zbożowych osiągają rolnicy z uprawy:

- żyta (675,35 zł/ha),
- jęczmienia (440,35 zł/ha),
- pszenicy (421,35 zł/ha).

Nieco mniejszy dochód rolnicy uzyskują z uprawy pszenżyta (361,35 zł/ha), mieszanki zbożowej (240,70 zł/ha), natomiast najmniejszy przynosi uprawa kukurydzy (128,15 zł/ha).

Analizując opłacalność produkcji roślin okopowych, można stwierdzić, że na terenie gminy Ziębice uprawa ich jest opłacalna. Uzyskany dochód z jednego hektara wyniósł odpowiednio:

- burak cukrowy (1842,60 zł/ha),
- ziemniaki (1127,00 zł/ha).

Z roślin przemysłowych uprawiany jest głównie rzepak, który przynosi dochód netto 953,35 zł/ha. Z przedstawionych danych wynika, że większość uprawianych roślin przynosi dochód. Należy podkreślić, iż wyliczenia te mają charakter orientacyjny, ponieważ występuje duża zmienność sezonowa cen produktów rolnych, jak również zaznacza się wpływ rynków międzynarodowych na rynki lokalne (wahania kursu złotego w stosunku do euro i dolara).

Dość wysokie dochody netto osiągają rolnicy z hodowli bydła mlecznego. Przy wydajności krowy około 4600 litrów rocznie dochód w przeliczeniu na 1000 litrów mleka wynosi około 400,00 zł.

Produkcja żywca wieprzowego przynosi dochód rolniczy netto w wysokości około 90 zł/100kg żywca. Natomiast produkcja żywca wołowego przynosi dochód w wysokości około 50,50 zł/100 kg żywca.

W tabeli nr 22 dokonano zestawienia dochodowości netto poszczególnych kierunków produkcji w przeliczeniu na 1 ha, 100 kilogramów żywca i 1000 litrów mleka.

Dochodowość netto poszczególnych kierunków produkcji rolniczej

Tabela nr 22

Kierunek produkcji	Wydajność	Dochód rolniczy netto / jednostkę wydajności
1	2	3
Pszenica	48q/ha	421,35 zł/ha
Jęczmień	40q/ha	440,35 zł/ha
Żyto	40q/ha	675,35 zł/ha
Mieszanka zbożowa	38q/ha	240,70 zł/ha
Pszenżyto	40q/ha	361,35 zł/ha
Kukurydza	65q/ha	128,15 zł/ha
Ziemiaki	200q/ha	1127,00 zł/ha
Buraki cukrowe	360q/ha	1842,60 zł/ha
Rzepak	28q/ha	953,35 zł/ha
Mleko	4600 litrów/1 krowę	400 zł/1000 litrów mleka
Żywiec wołowy	500 kg/szt.	50,50 zł/100 kg żywca
Żywiec wieprzowy	110 kg/szt.	90 zł/100 kg żywca

źródło: Obliczenia własne na podstawie danych z Urzędu Gminy, GUS-u – 2005 r.

6. WYPOSAŻENIE GMINY W INFRASTRUKTURĘ TECHNICZNĄ

6.1. Wyposażenie wsi w infrastrukturę techniczną

6.1.1 Wodociągi

Mieszkańcy gminy Ziębice zaopatrywani są w wodę pitną z trzech ujęć wody, które wraz z przynależnymi zakładami wodociągowymi oraz sieciami rozprowadzającymi tworzą trzy układy wodociągowe:

- wodociąg Starczówek zasilający wsie:
 - Starczówek,
 - Lubnów,
 - Niedźwiedź,
 - Biernacice,
 - Pomianów Dolny,
 - Głęboka,
- wodociąg Dębowiec obejmujący wsie:
 - Dębowiec,
 - Osina Wielka,
- wodociąg Ziębice zaopatrujący miasto Ziębice oraz wsie:
 - Lipa,

- Krzelków,
- Henryków,
- Brukalice,
- Wadochowice,
- Czernczyce,
- Nowy Dwór,
- Raczyce,
- Skalice.

Zgodnie z „Koncepcją programowo – przestrzenną wodociągu Ziębice” miejscowości: Bożnowice, Jasienica, Kalinowice Dolne, Kalinowice Górne, Niedźwiednik, Nowina, Rososznicza, Służejów, Wigańcice, Witostowice, zostaną zwodociągowane w najbliższych latach. Wejdą one w skład wodociągu Ziębice, który zasilany jest z ujęcia wody w Nieszkowie położonego w dolinie rzeki Oławy, na południowych peryferiach miasta Ziębice. Ujęcie to składa się z 5 studni o głębokości 55 m, a zasobność jego zakłada się na poziomie 420 m³/h. W rezerwie pozostaje ujęcie wody wraz ze stacją uzdatniania wody w Henrykowie.

6.1.2 Kanalizacja sanitarna

Gmina Ziębice jest słabo skanalizowana. Na jej terenie funkcjonują dwie oczyszczalnie ścieków: jedna w mieście Ziębice, druga w Henrykowie (obszar Brukalic). Do komunalnej sieci kanalizacyjnej w Ziębicach poza zabudową mieszkaniową przyłączone są prawie wszystkie zakłady przemysłowe. Oczyszczalnia w Henrykowie obsługuje głównie zabudowę mieszkaniową miejscowości Henryków. W pozostałych obrębach ścieki odbierane są przez samochody asenizacyjne, bądź też przez przydomowe oczyszczalnie ścieków. Obecnie na obszarze gminy zlokalizowanych jest 27 przydomowych oczyszczalni ścieków (21 z odprowadzeniem do wód, oraz 6 z odprowadzeniem do gruntu).

Gmina Ziębice zgodnie z opracowaną przez Przedsiębiorstwo Inżynierii Ochrony Środowiska „Ekowod” „Koncepcją techniczno – ekonomiczną gospodarki ściekowej na terenie gminy Ziębice” posiada dwa warianty rozbudowy i budowy sieci kanalizacyjnej na swoim terenie.

Wariant I – zakłada podłączenie do istniejącej oczyszczalni ścieków w Ziębicach większości obrębów z terenu gminy, ewentualnie skierowanie ścieków z wsi Niedźwiedź do planowanej kanalizacji wsi Doboszowice w gminie Kamieniec Ząbkowicki. Ponadto dla obrębów Głębocka, Lubnów, Pomianów Dolny przewiduje się budowę nowej oczyszczalni ścieków

w Pomianowie Dolnym. Alternatywą może być skierowanie ścieków ze wsi Lubnów do planowanej kanalizacji wsi Chałupki w gminie Kamieniec Ząbkowicki.

Wariant II – zakłada wykorzystanie istniejących oczyszczalni w Ziębicach i w Henrykowie, oraz budowę dwóch nowych oczyszczalni w Wigańcicach i Pomianowie Dolnym. Wariant ten przewiduje następujące rozwiązania:

- oczyszczalnia Ziębice – podłączenie wsi: Biernacice, Czernczyce, Dębowiec, Krzelków, Lipa, Niedźwiednik, Niedźwiedź, Osina Mała, Osina Wielka, Rososznicza, Służejów, Starczówek, ewentualnie skierowanie ścieków z wsi Niedźwiedź do planowanej kanalizacji wsi Doboszowice w gminie Kamieniec Ząbkowicki,
- oczyszczalnia Henryków - jej rozbudowa i modernizacja, oraz podłączenie wsi: Brukalice, Henryków, Nowy Dwór, Raczyce, Skalice, Wadochowice, Witostowice,
- oczyszczalnia Wigańcice – podłączenie wsi: Bożnowice, Kalinowice Dolne, Kalinowice Górne, Wigańcice,
- oczyszczalnia Pomianów Dolny – podłączenie wsi: Głęboka, Lubnów, Pomianów Dolny, ewentualnie skierowanie ścieków ze wsi Lubnów do planowanej kanalizacji wsi Chałupki w gminie Kamieniec Ząbkowicki,
- dla obrębów Jasienica i Nowina przewiduje się budowę lokalnych przydomowych oczyszczalni ścieków.

W 2003 roku gmina Ziębice przystąpiła do „Związku Międzygminnego Śleza – Oława”, którego celem jest wspólne wykonywanie zadań publicznych w zakresie ochrony zasobów wód powierzchniowych i podziemnych zlewni rzek Oławy i Ślezy; zaopatrzenia w wodę oraz kanalizacji, usuwania i oczyszczania ścieków komunalnych. W ramach „Programu ochrony wód zlewni rzek Śleza i Oława” w latach 2006-2009 planuje się wybudowanie sieci kanalizacyjnej wraz z niezbędną infrastrukturą w obrębach leżących w dolinie rzeki Oławy na terenie gminy. Zgodnie z harmonogramem prac zawartym w studium wykonalności „Programu ochrony wód zlewni rzek Śleza i Oława” w 2007 roku planuje się rozbudowę oczyszczalni ścieków w miejscowości Henryków oraz budowę kanalizacji w miejscowościach: Henryków, Skalice, Nowy Dwór, Raczyce, Witostowice, Wadochowice i Brukalice. Na 2008 rok przewiduje się początek prac nad budową kanalizacji w obrębach: Lipa, Krzelków i Czernczyce. Natomiast budowę oczyszczalni ścieków w Osinie Małej oraz budowę kanalizacji w Biernacicach i Starczówku przewiduje się na 2009 rok. Ogólnie projekt zakłada rozbudowę istniejącej i budowę nowej oczyszczalni ścieków, budowę

24 pompowni ścieków, oraz wybudowanie kanalizacji grawitacyjnej, przyłączy i rurociągów tłocznych na łączną długość 82,1 km.

6.1.3 Gazownictwo

Pomimo tego, że przez gminę Ziębice przebiega główna linia gazociągu z rejonu Wałbrzycha, żaden z obrębów nie jest przyłączony do gazu sieciowego. Mieszkańcy zaopatrują się w gaz z butli. Jak wynika z wywiadów przeprowadzonych z sołtysami poszczególnych wsi większość mieszkańców jest zainteresowana podłączeniem swoich gospodarstw do sieci gazowej. Jednak ze względu na zbyt wysokie koszty budowy sieci gazowej i przyłączy domowych, jakie musieliby ponieść, rezygnują oni z sieci na rzecz wymiennych butli gazowych. Puste butle można zamienić na pełne prawie w każdej wsi oraz stacji benzynowej.

6.1.4 Elektryfikacja

Gmina Ziębice zaopatrywana jest w energię elektryczną poprzez linie napowietrzne:

- 220 KV relacji GPZ Ząbkowice Śląskie – GPZ Groszowice (woj. opolskie),
- 110KV relacji GPZ Ząbkowice Śląskie – GPZ Groszowice (woj. opolskie).

Do poszczególnych miejscowości energia elektryczna doprowadzana jest liniami 20KV, a dalej za pośrednictwem stacji transformatorowych do odbiorców indywidualnych.

Stan sieci istniejącej w niektórych obrębach nie jest dobry, często występują duże spadki napięcia, a nawet całkowity jego brak. Spowodowane jest to zbyt dużym obciążeniem starych transformatorów. Do miejscowości, w których występuje to zjawisko zaliczają się: Biernacice, Głęboka, Krzelków, Lubnów, Niedźwiednik i Rososznicza.

Dla poprawy sytuacji energetycznej w gminie planowane jest wybudowanie nowego odcinka linii napowietrznej 400KV relacji GPZ Świebodzice – GPZ Dobrzeń (woj. opolskie).

Charakterystykę sieci energetycznej przedstawiono w tabeli nr 23.

6.1.5 Telefonizacja

Na terenie Gminy Ziębice usługi teleinformatyczne świadczy Telekomunikacja Polska S.A jako operator sieci stacjonarnej.

Za pośrednictwem mocno rozbudowanej sieci naziemnej i podziemnej, sygnał doprowadzany jest do indywidualnych odbiorców w każdej miejscowości.

58

W gminie istnieje również sieć nadajników telefonii komórkowej. Występują jednak miejsca, gdzie nie ma „zasięgu”, lub sygnał jest bardzo słaby (Nowina). Operatorami telefonii komórkowej są: Era GSM, Idea oraz Plus GSM.

6.1.6 Gospodarka odpadami stałymi

Na terenie miasta Ziębice funkcjonuje komunalne wysypisko śmieci obsługujące miasto i gminę Ziębice. Za wywóz odpadów z terenu gminy odpowiedzialny jest Zakład Usług Komunalnych Ziębice, które ma podpisane umowy na wywóz nieczystości stałych z większością gospodarstw domowych. Każde gospodarstwo domowe zostało zobowiązane do zakupu specjalnego pojemnika. Wymóg ten jest regularnie sprawdzany, a ewentualne jego niespełnienie wiąże się z karami finansowymi. Ponadto w niektórych miejscowościach są wystawione kontenery na szkło i plastik, umożliwiające wstępną segregację odpadów.

W związku z wyczerpywaniem się pojemności komunalnego wysypiska śmieci w mieście Ziębice powstała spółka „Regionalne Centrum Recyklingu sp. z o. o. w Ziębicach”, której zadaniem jest wybudowanie nowego wysypiska śmieci na terenie obrębu Lipa na powierzchni około 15 ha. Spółka ta w przyszłości planuje również uruchomienie na obszarze wysypiska kompostowni oraz zakładu wytwarzającego z odpadów trawniki.

Pomimo tego, że gospodarka odpadowa na terenie gminy jest dobrze prowadzona to znajdują się miejsca nielegalnego składowania śmieci. Jak wynika z wywiadów terenowych takich wysypisk jest 15. W związku z takim stanem zaleca się jak najszybszą identyfikację nielegalnych wysypisk śmieci, ich likwidację, a następnie zagospodarowanie tych gruntów. Zabiegi te powinny być poparte propagowaniem akcji podnoszenia świadomości ekologicznej mieszkańców gminy ze szczególnym uwzględnieniem dzieci i młodzieży np.: akcje promocyjne, ulotki, spotkania w szkołach itp.

Wyposażenie wsi w infrastrukturę techniczną

Tabela nr 23

Lp.	Obszar	Wodociągi		Kanalizacja		Energia elektryczna	
		Istnieje	Uwagi	Istnieje	Uwagi	Istnieje	Uwagi
1		3	4	5	6	9	10
1.	Biernacie	x			w planie	x	do modernizacji sieć, uzupełnienie oświetlenia
2.	Bożnowice		pilna potrzeba-w planie		w planie	x	
3.	Brukalice	x			w planie	x	
4.	Czernczyce	x			w planie	x	uzupełnienie oświetlenia
5.	Dębowiec	x			w planie	x	uzupełnienie oświetlenia
6.	Głęboka	x			w planie	x	częste przerwy
7.	Henryków	x		x	częściowo, rozbudowa w planie	x	
8.	Jasienica		pilna potrzeba-w planie		ekologiczne przydomowe oczyszczalnie	x	
9.	Kalinowice Dolne		pilna potrzeba-w planie		w planie	x	
10.	Kalinowice Górne		pilna potrzeba-w planie		w planie	x	
11.	Krzelków	x			w planie	x	częste przerwy
12.	Lipa	x			w planie	x	
13.	Lubnów	x			w planie	x	częste przerwy, uzupełnienie oświetlenia
14.	Niedźwiednik		pilna potrzeba-w planie		w planie	x	częste przerwy
15.	Niedźwiedź	x			w planie	x	
16.	Nowina		pilna potrzeba-w planie		ekologiczne przydomowe oczyszczalnie	x	uzupełnienie oświetlenia
17.	Nowy Dwór	x			w planie	x	
18.	Osina Mała	x			w planie	x	
19.	Osina Wielka	x			w planie	x	
20.	Pomianów Dolny	x			w planie	x	
21.	Raczyce		pilna potrzeba-w planie		w planie	x	
22.	Rosoznica		pilna potrzeba-w planie		w planie	x	częste przerwy
23.	Skalice	x			w planie	x	
24.	Stużejów		pilna potrzeba-w planie		w planie	x	
25.	Starczówek	x			w planie	x	uzupełnienie oświetlenia
26.	Wadochowice	x			w planie	x	
27.	Wigāńce		pilna potrzeba-w planie		w planie	x	
28.	Witostowice		pilna potrzeba-w planie		w planie	x	
	Gmina	17		1		28	

Źródło: Inwentaryzacja terenowa – sierpień – wrzesień 2005 r.

6.2. Drogi

W gminie Ziębice długość wszystkich dróg, liczona na podstawie map ewidencji gruntów (łącznie z drogami transportu rolnego) wynosi 765,3 km. Średnia długość sieci drogowej na 100 ha wynosi 3,7 km, w tym:

- drogami asfaltowymi, brukowymi i betonowymi 0,6 km/100 ha,
- gruntowymi 3,1 km/100 ha.

Gęstość sieci drogowej przedstawiono w tabeli nr 24.

Przez teren gminy przebiegają drogi:

wojewódzkie:

- Nr 395 Wrocław – Paczków,
- Nr 385 Grodków – Tłumaczów (polsko – czeskie przejście graniczne),

powiatowe:

- 21 dróg o długości 91,2 km, w tym utwardzonych 86,7 km, gruntowych 4,5 km.

Podczas przeprowadzonej inwentaryzacji terenowej stanu dróg gruntowych, wykorzystywanych jako drogi transportu rolnego stwierdzono, że:

- 11,4% dróg gruntowych jest w stanie dobrym,
- 88,6% dróg gruntowych jest w stanie złym.

Najwięcej dróg gruntowych w złym stanie technicznym jest w miejscowościach: Brukalice, Jasienica, Kalinowice Dolne, Kalinowice Górne, Krzelków, Nowina, Raczyce, Skalice, Wadochowice, gdzie stanowią one 100,0% wszystkich dróg gruntowych.

W gminie Ziębice średnia szerokość użytkowanego pasa dróg gruntowych wynosi 3m. Taka sytuacja bardzo utrudnia dojazd do pól uprawnych oraz mijanie się maszyn rolniczych na tych drogach. Duża ilość dróg gruntowych w złym stanie wynika z niedostosowania ich do obciążeń i zwiększającego się natężenia ruchu maszyn rolniczych jaki występuje na tych drogach.

Ponadto podczas wywiadów terenowych stwierdzono, że 150,5 km dróg transportu rolnego zostało zaoranych, bądź też są nieprzejezdne (w wąwozach, zarośnięte). Niektóre z nich straciły swoje znaczenie jako dojazdowych do pól (użytkowane większe kompleksy). Dlatego też nie zostały one ujęte w zestawieniu planowanych dróg do modernizacji. Drogi te powinny zostać wyłączone z zasobu dróg gminnych, a następnie zaproponowane do nabycia ich obecnym użytkownikom jako grunty rolne. W ten sposób zostanie uregulowany stan prawny tych działek.

Zły stan techniczny mają również niektóre odcinki dróg asfaltowych. Należy do nich zaliczyć między innymi:

- odcinek drogi z Wadochowice do Ziębic (10,14 km),
- odcinek drogi w centrum Wigańcic (3,52 km),
- odcinek drogi z Wadochowic do Witostowic (4,90 km),
- odcinek drogi z Henrykowa do Bożnowic (7,16 km),
- odcinki dróg łączących Nowinę z Jasienicą i Bożnowicami (3,43 km),
- odcinek drogi z Bożnowic do Kalinowic Dolnych (1,66 km),
- odcinek drogi z Nowego Dworu do Skalic (1,38 km),
- odcinek drogi w centrum miejscowości Niedźwiedz (5,06 km),
- odcinek drogi w miejscowości Osina Wielka (1,63 km),
- odcinek drogi do wsi Głęboka (0,98 km).

Szczegółowe zestawienie stanu sieci drogowej przedstawiono w tabeli nr 25. Stan dróg transportu rolnego przedstawiono na rysunku nr 17.

Gęstość sieci drogowej

Tabela nr 24

L.p.	Obręb	Powierzchnia obrębu ha	Długość dróg w km	Długość dróg w km/100 ha	Długość dróg asfaltowych, betonowych i brukowych w km	Długość dróg asfaltowych, betonowych i brukowych w km/100 ha	Długość dróg gruntowych w km	Długość dróg gruntowych w km/100 ha
1	2	3	4	5	5	6	7	8
1.	Biernacice	964,29	43,1	4,5	8,0	0,8	35,1	3,6
2.	Bożnowice	675,56	31,5	4,7	5,4	0,8	26,1	3,9
3.	Brukalice	174,62	6,4	3,7	1,3	0,7	5,1	2,9
4.	Czernczyce	902,22	30,0	3,3	3,8	0,4	26,2	2,9
5.	Dębowiec	745,71	22,5	3,0	4,6	0,6	17,9	2,4
6.	Głęboka	502,23	18,5	3,7	3,5	0,7	15,0	3,0
7.	Henryków	648,74	15,4	2,4	9,8	1,5	5,6	0,9
8.	Jasienica	222,48	6,4	2,9	2,7	1,2	3,7	1,7
9.	Kalinowice Dolne	565,91	24,0	4,2	3,4	0,6	20,6	3,6
10.	Kalinowice Górne	904,22	36,6	4,0	4,3	0,5	32,3	3,6
11.	Krzelków	841,51	33,1	3,9	5,1	0,6	28,0	3,3
12.	Lipa	693,88	18,3	2,6	4,9	0,7	13,4	1,9
13.	Lubnów	1049,43	36,4	3,5	4,1	0,4	32,3	3,1
14.	Niedźwiednik	1145,18	35,4	3,1	6,1	0,5	29,3	2,6
15.	Niedźwiedź	1498,39	48,9	3,3	8,7	0,6	40,2	2,7
16.	Nowina	378,01	15,4	4,1	2,2	0,6	13,2	3,5
17.	Nowy Dwór	343,02	15,0	4,4	4,1	1,2	10,9	3,2
18.	Osina Mała	160,63	7,8	4,9	1,6	1,0	6,2	3,9
19.	Osina Wielka	963,24	45,2	4,7	5,9	0,6	39,3	4,1
20.	Pomianów Dolny	1008,32	33,6	3,3	5,7	0,6	27,9	2,8
21.	Raczyce	228,14	10,4	4,6	2,9	1,3	7,5	3,3
22.	Rososznicza	645,53	31,1	4,8	3,5	0,5	27,6	4,3
23.	Skalice	917,40	15,5	1,7	5,2	0,6	10,3	1,1
24.	Służejów	598,80	28,6	4,8	5,5	0,9	23,1	3,9
25.	Starczówek	1320,09	51,0	3,9	7,9	0,6	43,1	3,3
26.	Wadochowice	571,17	23,5	4,1	4,4	0,8	19,1	3,3
27.	Wigańcice	1189,17	61,6	5,2	4,1	0,3	57,5	4,8
28.	Witostowice	857,16	20,1	2,3	3,0	0,3	17,1	2,0
	Gmina	20715,05	765,3	3,7	131,7	0,6	633,6	3,1

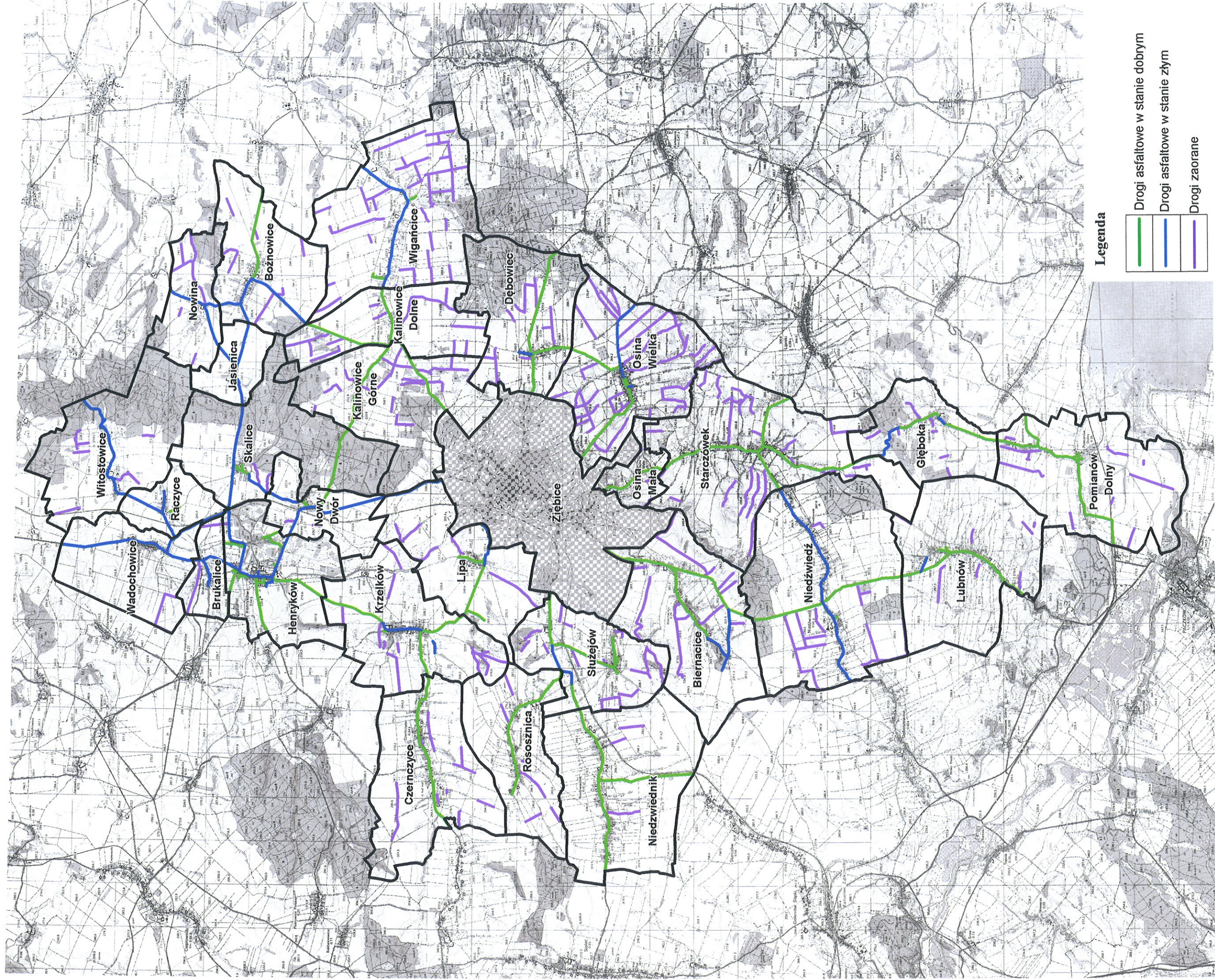
Źródło: Obliczenia własne na podstawie map ewidencji gruntów i budynków – kwiecień 2005 r.

Stan techniczny sieci drogowej

Tabela nr 25

Lp.	Obręb	Istniejąca długość dróg [km]	Długość dróg asfaltowych [km]	Długość dróg utwardzonych [km]	Długość dróg zaoranych [km]	Drogi rolnicze istniejące w terenie					
						[km]	%	Stan techniczny dobry		Stan techniczny zły	
								[km]	%	[km]	%
1	2	4	5	6	7	8	9	10	11	12	13
1.	Biernacice	43,1	8,0	1,6	9,9	23,6	54,8	2,8	11,9	20,8	88,1
2.	Bożnowice	31,5	5,4	0,6	3,9	21,6	68,6	0,6	2,8	21,0	97,2
3.	Brukalice	6,4	1,3		1,4	3,7	57,8		0,0	3,7	100,0
4.	Czernezyce	30,0	3,8	1,6	4,6	20,0	66,7	3,1	15,5	16,9	84,5
5.	Dębowiec	22,5	4,6	1,1	5,1	11,7	52,0	1,2	10,3	10,5	89,7
6.	Głęboka	18,5	3,5	1,6	1,8	11,6	62,7	1,1	9,5	10,5	90,5
7.	Henryków	15,4	9,8	1,1		4,5	29,2	0,5	11,1	4,0	88,9
8.	Jasienica	6,4	2,7			3,7	57,8		0,0	3,7	100,0
9.	Kalinowice Dolne	24,0	3,4	3,2	7,8	9,6	40,0		0,0	9,6	100,0
10.	Kalinowice Górne	36,6	4,3		9,5	22,8	62,3		0,0	22,8	100,0
11.	Krzelków	33,1	5,1	3,5	8,4	16,1	48,6		0,0	16,1	100,0
12.	Lipa	18,3	4,9		5,1	8,3	45,4	2,8	33,7	5,5	66,3
13.	Lubnów	36,4	4,1	2,4	3,7	26,2	72,0	2,7	10,3	23,5	89,7
14.	Niedźwiednik	35,4	6,1		7,7	21,6	61,0	6,0	27,8	15,6	72,2
15.	Niedźwiedź	48,9	8,7		8,3	31,9	65,2	3,5	11,0	28,4	89,0
16.	Nowina	15,4	2,2	0,6	4,1	8,5	55,2		0,0	8,5	100,0
17.	Nowy Dwór	15,0	4,1	0,2	0,8	9,9	66,0	0,2	2,0	9,7	98,0
18.	Osina Mała	7,8	1,6		0,6	5,6	71,8		0,0	5,6	100,0
19.	Osina Wielka	45,2	5,9		21,6	17,7	39,2		0,0	17,7	100,0
20.	Pomianów Dolny	33,6	5,7		5,2	22,7	67,6	11,0	48,5	11,7	51,5
21.	Raczyce	10,4	2,9	0,9		6,6	63,5		0,0	6,6	100,0
22.	Rososznica	31,1	3,5	2,8	2,7	22,1	71,1	8,2	37,1	13,9	62,9
23.	Skalice	15,5	5,2	1,1	0,5	8,7	56,1		0,0	8,7	100,0
24.	Służejów	28,6	5,5	0,7	6,7	15,7	54,9	5,1	32,5	10,6	67,5
25.	Starczówek	51,0	7,9	1,5	13,5	28,1	55,1	0,5	1,8	27,6	98,2
26.	Wadochowice	23,5	4,4			19,1	81,3		0,0	19,1	100,0
27.	Wigańcice	61,6	4,1		15,6	41,9	68,0	0,7	1,7	41,2	98,3
28.	Witostowice	20,1	3,0	0,3	2,0	14,8	73,6	2,4	16,2	12,4	83,8
	Gmina	765,3	131,7	24,8	150,5	458,3	59,9	52,4	11,4	405,9	88,6

Źródło: Obliczenia własne na podstawie inwentaryzacji terenowej i map ewidencji gruntów i budynków – kwiecień 2005 r.



Rys. nr 17. Drogi asfaltowe i zaorane.

7. OBSŁUGA ROLNICTWA

7.1. Wyposażenie gospodarstw w sprzęt mechaniczny

Z analizy informacji uzyskanych podczas wywiadów z sołtysami wynika, że gmina Ziębice posiada niewystarczającą liczbę ciągników. W całej gminie jest 761 ciągników, w tym 229 z mocą przekraczającą 70 KM. Liczba ta nie pozwala na zaspokojenie potrzeb gospodarstw rolnych. Na jeden ciągnik przeliczeniowy (1cp = 25KM) przypada 6,9 ha użytków rolnych. Najlepsza sytuacja jest w obrębach: Bożnowice, Brukalice, Głęboka, Krzelków, Osina Mała, Raczyce, Rososznicza, Skalice, Służejów, Wadochowice, gdzie na jeden ciągnik przeliczeniowy przypada od 2,5 ha UR do 5,6 ha UR, najgorsza natomiast występuje w Henrykowie, gdzie na jeden ciągnik przeliczeniowy przypada 41,9 ha UR.



Fot. nr 10. Prace polowe

Liczba posiadanych przez rolników kombajnów w pełni zaspokaja ich potrzeby.

Gospodarze mają:

- 133 kombajnów zbożowych,
- 14 kombajnów ziemniaczanych,
- 60 kombajnów buraczanych,
- 9 kombajnów do groszku.

Niestety w dużej mierze jest to sprzęt używany pochodzący z lat 70 i 80 wymagający częstych remontów i napraw.

Wyposażenie w sprzęt mechaniczny przedstawiono w tabeli nr 26.

Wyposażenie w ciągniki gospodarstw rolnych w poszczególnych obrębach pokazano na rysunku nr 18.

Wyposażenie rolnictwa

Tabela nr 26

L.p.	Obręb	Pow. użytków rolnych [ha]	Ciągniki					Kombajny zbożowe	Kombajny ziemniaczane	Kombajny buraczane	Kombajn do groszku
			Razem	Przeliczeniowe	Pow. UR przypadająca na ciągnik przelicze- niowy	Do 70 KM	Pow. 70 KM				
1	2	3	4	5	6	7	8	9	10	11	12
1.	Biernacice	870,35	26	76,8	11,33	20	6	4	1	1	
2.	Bożnowice	597,17	36	112,8	5,29	25	11	7	3	3	
3.	Brukalice	147,87	10	26,4	5,60	9	1				
4.	Czernczyce	809,98	39	127,2	6,37	25	14	5		7	
5.	Dębowiec	398,97	22	60,0	6,65	19	3	4			
6.	Głęboka	350,47	21	91,2	3,84	4	17	7		2	
7.	Henryków	402,12	4	9,6	41,89	4		1			
8.	Jasienica	203,98	7	16,8	12,14	7					
9.	Kalinowice Dolne	476,87	15	36,0	13,25	15		1		1	
10.	Kalinowice Górne	578,15	17	45,6	12,68	15	2	2			
11.	Krzelków	766,57	66	196,8	3,90	50	16	11	1	10	
12.	Lipa	637,84	13	40,8	15,63	9	4	4		2	
13.	Lubnów	938,13	15	48,0	19,54	10	5	5			
14.	Niedźwiednik	1070,30	33	122,4	8,74	15	18	5		1	
15.	Niedźwiedź	1120,17	60	168,0	6,67	50	10	10		6	
16.	Nowina	263,85	8	21,6	12,22	7	1	3			
17.	Nowy Dwór	305,56	16	40,8	7,49	15	1	2		1	
18.	Osina Mała	127,20	15	50,4	2,52	9	6	3	1		
19.	Osina Wielka	881,95	32	88,8	9,93	27	5	3	1		
20.	Pomianów Dolny	852,09	38	115,2	7,40	28	10	10	2	2	
21.	Raczyce	198,08	19	55,2	3,59	15	4	4			
22.	Rososznica	597,79	62	182,4	3,28	48	14	7		8	3
23.	Skalice	266,89	23	60,0	4,45	21	2	3			
24.	Służejów	505,62	31	98,4	5,14	21	10	7	1	8	
25.	Starczówek	1189,95	35	120,0	9,92	20	15	10			
26.	Wadochowice	526,15	46	175,2	3,00	19	27	8	2	8	6
27.	Wigańcice	1015,19	34	139,2	7,29	10	24	3			
28.	Witostowice	400,25	18	50,4	7,94	15	3	4	2		
Gmina		16499,51	761	2376,0	6,94	532	229	133	14	60	9

Źródło: Obliczenia własne na podstawie inwentaryzacji terenowej – wrzesień – grudzień 2005 r.

7.2. Firmy i podmioty obsługujące rolnictwo

Gmina Ziębice obsługiwana jest przez 24 firmy świadczące usługi dla rolnictwa. Większość z nich znajduje się w mieście Ziębice, bądź poza terenem gminy. Rolnicy także w przypadku braku sprzętu rolniczego pomagają sobie wzajemnie świadcząc odpłatnie pomoc w tym zakresie. Gospodarze najczęściej naprawiają maszyny we własnym zakresie. W środki

ochrony roślin, pasze i nasiona gmina zaopatrzona jest dość dobrze. Większość wyprodukowanych warzyw i owoców trafia do Zakładów Przetwórstwa Owocowo-Warzywnego „Ziębice”, lub rolnicy sprzedają je na targowiskach. Część kukurydzy skupowana jest przez spółkę BIOCORN, do której należy młyn kukurydziany zlokalizowany w mieście Ziębice.

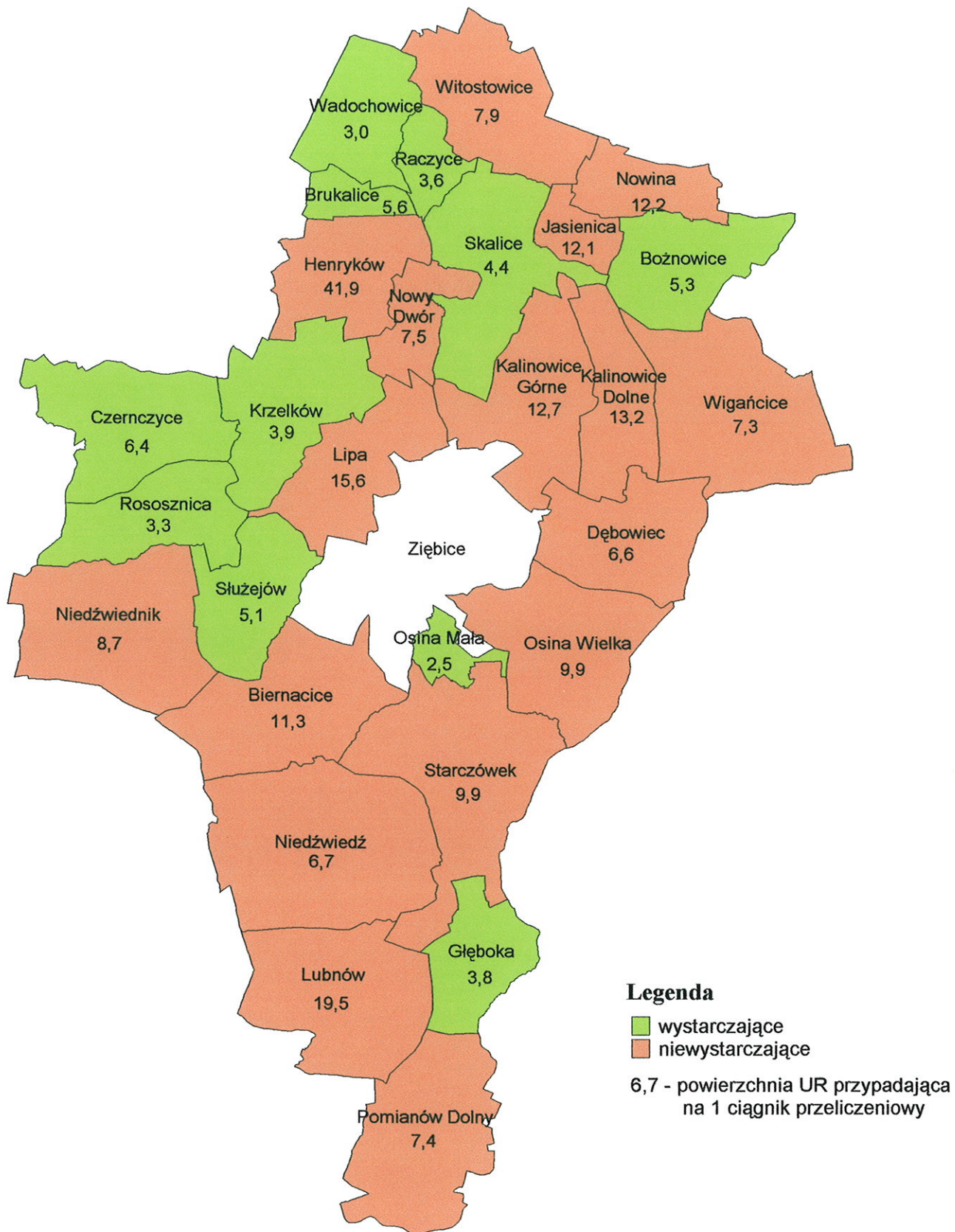
Szczegółowe zestawienie firm obsługujących rolnictwo przedstawiono w tabeli nr 27.

Zakłady i podmioty obsługujące rolnictwo

Tabela nr 27

L.p.	Rodzaj obiektu (nazwa)	Lokalizacja obiektu	Rodzaj sprzedawanych środków produkcji, świadczonych usług
1	2	3	4
1.	Osadkowski	Strzelin	skup i sprzedaż produktów rolnych, sprzedaż nawozów i środków ochrony roślin
2.	RPPH Ziębice	Ziębice	skup i sprzedaż produktów rolnych, sprzedaż nawozów i środków ochrony roślin
3.	BIOCORN	Ziębice	skup kukurydzy
4.	AGROAS	Grodków	skup i sprzedaż produktów rolnych, sprzedaż nawozów i środków ochrony roślin
5.	Contipasz	Grodków	skup zbóż, sprzedaż pasz
6.	Agroefekt	Słupia – Biały Kościół	skup i sprzedaż produktów rolnych, sprzedaż nawozów i środków ochrony roślin
7.	Rolgaz	Ziębice	usługi transportowe, wynajem maszyn
8.	Nasiona Kobierzyc	Henryków	sprzedaż materiału siewnego
9.	Amix	Ziębice	sprzedaż środków do produkcji rolnej
10.	POL-TOR	Pakosławice, Chałupki	skup i sprzedaż produktów rolnych, sprzedaż nawozów i środków ochrony roślin, usługi rolnicze
11.	Agroplus	Przeworno	skup płodów
12.	Młyn Koluszki	Koluszki	skup zbóż
13.	Młyn Przeworno	Przeworno	skup zbóż
14.	Przedsiębiorstwo Rolniczo – Usługowe „Kłos”	Malarzowice	sprzedaż środków do produkcji rolnej
15.	„Wieżowiec”	Ząbkowice Śląskie	sprzedaż środków do produkcji rolnej
16.	ZPOW Ziębice	Ziębice	skup warzyw i owoców
17.	Unipasz	Radzikowice	skup zbóż
18.	Cukrownia Otmuchów	Otmuchów	skup buraków
19.	Skup i Sprzedaż Żywca I. Opoń	Strzelin	skup żywca
20.	Masarnia J. Kochanowski	Rożnów	skup żywca
21.	OSM „Dagny”	Strzelin	skup mleka
22.	Elewatory Strzelin	Strzelin	skup zboża
23.	Decopol	Krzepice	skup warzyw
24.	Warsztat naprawczy	Krzelków	naprawa maszyn

Źródło: Urząd Gminy w Ziębicach i inwentaryzacja terenowa – wrzesień - grudzień 2005 r.



Rys. nr 18. Wyposażenie gospodarstw w ciągniki.

8. INFRASTRUKTURA SPOŁECZNA

8.1. Szkolnictwo

Na terenie gminy Ziębice znajdują się następujące szkoły:

- Zespół Szkół Samorządowych w Henrykowie (gimnazjum publiczne),
- Szkoła Podstawowa w Henrykowie,
- Szkoła Podstawowa w Niedźwiedziu (plus oddziały przedszkolne) – (fot. nr 11),
- Przedszkole Publiczne w Henrykowie z oddziałami w Wadochowicach i Krzelkowie,
- Przedszkole Publiczne w Lubnowie z oddziałem w Pomianowie Dolnym.

Ponadto dzieci z terenu gminy uczęszczają do instytucji oświatowych zlokalizowanych na terenie miasta Ziębice:

- Gimnazjum Publiczne,
- Szkoła Podstawowa Nr. 2 (plus oddziały przedszkolne),
- Szkoła Podstawowa Nr. 4 (plus oddziały przedszkolne),
- Zespół Opiekuńczo – Wychowawczy (przedszkole, żłobek),
- Przedszkole Publiczne „Na Orlej Polanie”.



Fot. nr 11. Szkoła Podstawowa w Niedźwiedziu

Obecnie do placówek oświaty uczęszcza 1110 uczniów w szkołach podstawowych, 611 w gimnazjach publicznych i 357 dzieci w przedszkolach i oddziałach przedszkolnych. Kadra

nauczycielska liczy: 70 nauczycieli w szkołach podstawowych, 70 w gimnazjach publicznych i 17 w przedszkolach i oddziałach przedszkolnych.

Organizacja dowozu uczniów do szkół odbywa się dzięki sześciu autobusom szkolnym. Wiek trzech z nich przekracza 30 lat, co wymusza ich częste remonty. Należałoby je wymienić na nowsze. Codziennie przewożą one około 740 dzieci. Autobusy PKS dowożą dodatkowo około 150 dzieci.

Potrzeby szkół w gminie Ziębice:

- Zespół Szkół Samorządowych w Henrykowie: ocieplenie dachu na budynku szkoły, ocieplenie sali gimnastycznej, wymiana nawierzchni w sali gimnastycznej, modernizacja sanitariatów i szatni przy sali gimnastycznej, zagospodarowanie placu przed szkołą, wybudowanie boiska do piłki ręcznej i siatkówki,
- Przedszkole Publiczne w Henrykowie: zagospodarowanie placu przed szkołą,
- Szkoła Podstawowa Nr. 4 w Ziębicach: dokończenie wymiany okien,
- Gimnazjum Publiczne w Ziębicach: dokończenie ocieplenia i ewelacji budynku głównego

8.2. Kultura

Ziębickie Centrum Kultury jest organizatorem i koordynatorem wszelkich działań kulturalnych na terenie gminy Ziębice. Ośrodek ten jest samorządową instytucją kultury, który zajmuje się upowszechnieniem kultury na terenie gminy. Działalność Ziębickiego Centrum Kultury sprowadza się do kilku zasadniczych obszarów: organizacja klubów i sekcji zainteresowań dla dzieci, młodzieży i dorosłych, organizacja imprez kulturalnych na terenie miasta i gminy Ziębice, oraz prowadzenie działań mających na celu szeroko pojęte krzewienie kultury.

W zakresie animacji społeczno - kulturalnej centrum ma wpisane na stałe w kalendarium następujące imprezy masowe:

- Dni Ziębic,
- Dożynki Gminne,
- Archidiecezjalny Przegląd Kolęd i Pastoralek,
- Festyn w kolorze żółtym,
- Powiatowa Uroczystość Kombatanka,
- Program z okazji Narodowego Święta Niepodległości,
- Wigilia dla Samotnych.

Ziębickie Centrum Kultury organizuje również kursy tańca towarzyskiego, warsztaty wokalne, wyjazdy zespołów na konkursy i przeglądy rejonowe, regionalne i krajowe. W centrum działają następujące stałe zespoły i sekcje:

- Klub Seniora,
- Klub Krótkofalarski,
- Drużyna ZHP „Młode Wilki”,
- Zespół folklorystyczny „Lubnowianie”,
- Sekcja plastyczna dla dzieci,
- Sekcja szachowa,
- Sekcja brydżowa,
- Sekcja modelarska,
- Sekcja fotograficzna,
- Zespół tańca nowoczesnego,
- Dziecięcy zespół teatralny,
- Młodzieżowe zespoły muzyczne: „Średnia 28”, „Zamieć”, „Cry of The Chains”.

Na terenie gminy działa również Miejska Biblioteka Publiczna z oddziałami w Czernczycach, Henrykowie, Lubnowie, Niedźwiedniku, Starczówku i Witostowicach. Oprócz działalności w zakresie udostępniania i informacji biblioteka organizuje wiele imprez i akcji promujących książkę i bibliotekę. Do stałych form należą: konkurs czytelniczy „Książka bez tajemnic”, konkurs recytatorski poezji religijnej, konkurs plastyczny „Świat Dinozaurów”, konkurs plastyczny „Ziębicka Szopka Bożonarodzeniowa”, eliminacje miejsko-gminne konkursu recytatorskiego „Pegazie”.

Na obszarze gminy działa 6 klubów sportowych piłki nożnej. Są to: LKS „Henrykowianka” (klasa A), LZS „Błękitni Niedźwiedź” (klasa B), LZS „Orzeł Pomianów” (klasa B), LZS „Gold Niedźwiednik” (klasa B), LZS „Victoria Dębowiec” (klasa A) i LZS „Znicz Lubnów”. W trakcie rozmów z sołtysami stwierdzono, że klub sportowy z Lubnowa potrzebuje wsparcia finansowego na remont szatni, na postawienie ławek, oraz odwodnienie boiska, natomiast klub sportowy z Dębowca na wybudowanie szatni przy boisku.

Na podstawie danych uzyskanych od sołtysów wsi stwierdzono, że jest potrzeba wybudowania nowych świetlic w obrębach Brukalice i Nowy Dwór. Należy dokończyć budowę świetlic w Biernacicach i Pomianowie Dolnym. Remontu wymagają obiekty w Czernczycach, Kalinowicach Dolnych i Górnych, Lipie, Niedźwiedniku, Rososznicach, Skalnicach, Starczówku i Witostowicach, a doposażenia pomieszczenia w Dębowcu,

Głębokiej, Krzelkowie, Lubnowie, Niedźwiedniku, Osinie Wielkiej, Osinie Małej, Rososznicą, Służewie i Starczówku.

8.3. Opieka zdrowotna i opieka społeczna

Szczególne znaczenie spośród placówek infrastruktury społecznej mają instytucje ochrony zdrowia. Opieka zdrowotna w gminie reprezentowana jest przez: Niepubliczne Zakłady Opieki Zdrowotnej w Henrykowie i Lubnowie. Mieszkańcy gminy korzystają również z dwóch Niepublicznych Zakładów Opieki Zdrowotnej zlokalizowanych w Ziębicach. Na terenie gminy znajduje się jedna apteka, która położona jest w Henrykowie. Potrzeby gminy w zakresie badań specjalistycznych zapewnia miasto powiatowe Ząbkowice Śląskie, gdzie siedzibę swoją ma szpital św. Antoniego.

Potrzeby gminy w zakresie opieki społecznej zapewnia Miejsko-Gminny Ośrodek Pomocy Społecznej w Ziębicach. Celem pomocy społecznej jest zaspokojenie niezbędnych potrzeb życiowych osób i rodzin oraz umożliwienie im bytowania w warunkach odpowiadających godności człowieka. Pomoc społeczna powinna w miarę możliwości doprowadzić do życiowego usamodzielnienia osób i rodzin oraz ich integracji ze środowiskiem. W 2004 roku ze świadczeń pomocy społecznej skorzystało 1147 osób, co stanowi 12,6 % ogółu ludności wiejskiej. Głównymi powodami przyznania pomocy były:

- ubóstwo,
- sieroctwo,
- bezdomność,
- potrzeba ochrony macierzyństwa,
- bezrobocie,
- niepełnosprawność,
- długotrwała lub ciężka choroba,
- bezradność w sprawach opiekuńczo – wychowawczych i prowadzeniu gospodarstwa domowego, zwłaszcza w rodzinach niepełnych i wielodzietnych,
- alkoholizm lub narkomania,
- trudności w przystosowaniu do życia po opuszczeniu zakładu karnego,
- brak umiejętności w przystosowaniu do życia młodzieży po opuszczeniu placówki opiekuńczo-wychowawczej,
- zdarzenia losowe lub sytuacje kryzysowe.

Pomoc społeczna

Tabela nr 28

L.p.	Obręb	Liczba mieszkańców ogółem	Liczba osób korzystających z pomocy społecznej	Udział osób korzystających z pomocy w ludności gminy (%)
1	2	3	4	5
1.	Biernacice	306	24	7,8
2.	Bożnowice	255	26	10,2
3.	Brukalice	94	17	18,1
4.	Czernczyce	399	70	17,5
5.	Dębowiec	267	39	14,6
6.	Głęboka	158		
7.	Henryków	1436	224	15,6
8.	Jasienica	68	5	7,4
9.	Kalinowice Dolne	211	40	19,0
10.	Kalinowice Górne	160	42	26,3
11.	Krzelków	350	38	10,9
12.	Lipa	194	28	14,4
13.	Lubnów	599	110	18,4
14.	Niedźwiednik	455	32	7,0
15.	Niedźwiedź	641	85	13,3
16.	Nowina	68	3	4,4
17.	Nowy Dwór	204	6	2,9
18.	Osina Mała	64		
19.	Osina Wielka	308	24	7,8
20.	Pomianów Dolny	530	48	9,1
21.	Raczyce	165	10	6,1
22.	Rososznica	337	19	5,6
23.	Skalice	112	7	6,3
24.	Służejów	230	21	9,1
25.	Starczówek	578	107	18,5
26.	Wadochowice	255	27	10,6
27.	Wigańcice	399	82	20,6
28.	Witostowice	237	13	5,5
Gmina		9080	1147	12,6

Źródło: Miejsko – Gminny ośrodek Pomocy Społecznej w Ziębicach – kwiecień 2005 r.

9. WNIOSKI

1. Struktura wiekowa ludności wiejskiej w gminie Ziębice przedstawia się bardzo korzystnie. Wynika ona z faktu, że osób w wieku przedprodukcyjnym jest prawie dwa razy więcej niż osób w wieku poprodukcyjnym.
2. O sporych zasobach siły roboczej w gminie świadczy fakt, że na 100 osób w wieku produkcyjnym przypada 50 osób w wieku nieprodukcyjnym. Sytuacja ta powinna się z biegiem lat poprawiać ze względu na duży odsetek osób młodych, które w najbliższych latach wejdą w wiek produkcyjny.
3. Na 670 osób wieku powyżej 18 lat, które zadeklarowały jako źródło utrzymania, pracę w rolnictwie, 33,2% jest rolnikami młodymi (18–40 lat). Posiadają oni głównie wykształcenie średnie lub zawodowe, przeważnie o profilu rolniczym. Dobre przygotowanie tych osób do prowadzenia własnych gospodarstw rolnych może korzystnie wpływać na tempo modernizacji sektora rolniczego, oraz na szybsze dostosowanie się gospodarstw rolnych do zmian zachodzących na rynku.
4. Bardzo dobre warunki glebowe oraz klimatyczne sprzyjają prowadzeniu na terenie gminy wielkotowarowej produkcji rolnej. Wskaźnik waloryzacji rolniczej przestrzeni produkcyjnej przyjmuje wartość 75,7 pkt.
5. Zjawisko erozji wodnej występuje na obszarze około 633 ha. Głównym czynnikiem wpływającym na to jest ukształtowanie terenu charakterystyczne dla terenów podgórskich (grzbiety, wąwozy, stoki o dużym nachyleniu).
6. Przewaga użytków rolnych (79,6%) w strukturze użytkowania gruntów wskazuje na wybitnie rolny typ użytkowania ziemi w gminie.
7. O typowo polowym charakterze produkcji rolnej świadczy przewaga gruntów ornych w strukturze użytków rolnych (85,4%).
8. W strukturze ilościowej gospodarstw rolnych dominują gospodarstwa o powierzchni nieprzekraczającej 15 ha (80,7% wszystkich gospodarstw). Powierzchnia ta przy prowadzeniu gospodarstwa o wielokierunkowym charakterze produkcji rolnej, nie zapewnia gospodarzowi możliwości osiągnięcia dochodu parytetowego.

- 105
9. Dzierżawy w gminie Ziębice mają istotne znaczenie gospodarcze. Stanowią 25,0% powierzchni użytków rolnych. Większość tych gruntów jest dzierżawionych od Agencji Nieruchomości Rolnych przez gospodarstwa wielkoobszarowe lub spółki prawa handlowego. Przyczynia się to do zmniejszenia podaży gruntów rolnych, uniemożliwiając powiększenie areału gospodarstw mniejszych.
 10. W 14 obrębach stwierdzono duże rozdrobnienie gospodarstw rolnych w przedziale od 5,00 ha do 100,00 ha. Niekorzystne rozdrobnienie znacząco wpływa na opłacalność produkcji rolnej prowadzonej przez te gospodarstwa.
 11. Mając na uwadze osiągnięty wiek właścicieli gospodarstw rolnych, 35 gospodarstw rolnych może skorzystać z ustawy o rentach strukturalnych (55-65 lat), natomiast rolnicy, którzy nie ukończyli 40. roku życia mogą stać się beneficjentami programów zawartych w Programie Rozwoju Obszarów Wiejskich na lata 2007-2013 skierowanych do młodych rolników.
 12. Ze względu na wysokie klasy bonitacyjne gleb oraz dużą przydatność rolniczą gleb na terenie gminy Ziębice odłogowanych jest jedynie 193,65 ha, co stanowi 1,2% powierzchni użytków rolnych. Dotyczy to głównie gruntów o niskich klasach bonitacyjnych i niekorzystnych warunkach wodnych.
 13. W 2005 roku w gminie Ziębice obsiano 16306 ha gruntów ornych. Największą powierzchnię w strukturze zasiewów zajmują zboża (63,5%), a wśród nich dominuje pszenica. Dość duży udział w strukturze zasiewów mają rośliny przemysłowe (29,4%). Powierzchnie zasiewów pozostałych są raczej marginalne. Z uprawianych roślin największe dochody z jednego hektara osiągają rolnicy zajmujący się produkcją buraków cukrowych, ziemniaków i żyta. Również opłacalna jest hodowla bydła mlecznego, rzeźnego oraz hodowla trzody.
 14. Ze względu na bliskość rynków zbytu (Paczków, Ząbkowice Śląskie, Strzelin), na terenie gminy rozwinęły się uprawy specjalistyczne. Rolnicy zajmują się uprawą warzyw oraz owoców.
 15. Poziom produkcji zwierzęcej w gminie jest niski i kształtuje się na poziomie 17,4 SD/100ha UR. Dominującymi kierunkami jest hodowla trzody (9,7 SD/100ha) i bydła (6,8 SD/100ha). Natomiast niewielkie znaczenie w obsadzie inwentarza ma hodowla koni (0,9 SD/100 ha). Również na niewielką skalę jest prowadzona hodowla drobiu oraz produkcja rybacka.

16. Poziom wyposażenia gminy w infrastrukturę techniczną jest niski. Obecnie 11 obrębów nie jest przyłączonych do sieci wodociągowej. W części skanalizowana jest jedynie miejscowość Henryków. Mieszkańcy pozostałych obrębów korzystają z szamb, bądź też ekologicznych oczyszczalni przydomowych. Żadna z miejscowości nie korzysta również z gazu sieciowego. Sieć energetyczna w kilku obrębach wymaga modernizacji ze względu na spadki napięcia lub czasowe niedobory. Sieć telekomunikacyjna jest dobrze rozwinięta i nie stwarza problemów.
17. Gospodarka odpadami stałymi w gminie jest dobrze zorganizowana. Śmieci ze wszystkich gospodarstw domowych trafiają za pośrednictwem Zakładu Usług Komunalnych w Ziębicach na gminne wysypisko śmieci zlokalizowane na terenie miasta Ziębice. Sukcesywnie wprowadzane są również kontenery umożliwiające wstępną segregację odpadów. Pomimo dobrze prowadzonej gospodarki odpadami na terenie gminy znajdują się 15 miejsc nielegalnego składowania śmieci.
18. Spośród dróg gruntowych transportu rolnego w stanie złym jest 88,6%. Na 765,3 km wszystkich dróg na terenie gminy 150,5 km zostało zaoranych (19,7% wszystkich dróg).
19. Wyposażenie w ciągniki rolnicze oraz pozostały sprzęt jest niewystarczające i nie zaspokaja w pełni potrzeb rolników. Na jeden ciągnik przeliczeniowy przypada 6,9 ha użytków rolnych.
20. Dobrze rozwinięta sieć firm i podmiotów obsługujących sektor rolny, stwarza łatwy dostęp do środków produkcji i rynków zbytu produktów rolnych.
21. Placówki oświatowe na terenie gminy wymagają głównie remontów związanych z ociepleniem budynków, sal gimnastycznych, modernizacji sanitariatów, jak również z zagospodarowaniem placów przed szkołą.
22. W celu propagowania kultury wśród mieszkańców wsi istnieje potrzeba wybudowania nowych świetlic w obrębach Brukalice i Nowy Dwór oraz przeprowadzenia remontów obiektów w Czernczycach, Kalinowicach Dolnych i Górnych, Lipie, Niedźwiedniku, Rososznicy, Skalnicach, Starczówku i Witostowicach.

II. USTALENIA PLANU URZĄDZENIOWO – ROLNEGO

1. POPRAWA WARUNKÓW NATURALNYCH PRODUKCJI ROLNEJ

1.1. Poprawa warunków wodnych i gospodarka wodna

1.1.1 Melioracje podstawowe

Teren gminy Ziębice pokrywa sieć melioracji podstawowych o łącznej długości 67,23 km. Głównymi rzekami na tym obszarze są: Oława wraz z jej dopływami obsługująca północną część gminy oraz Nysa Kłodzka odbierająca wodę z cieków znajdujących się na południu gminy. Spośród wszystkich

cieków melioracji podstawowych remontu (odbudowy) wymaga 19,49 km. Prace remontowe mają na celu udroźnienie i pogłębienie zamulonych koryt rzek, modernizacji i umocnieniu lub modernizacji skarp, usunięcie roślinności krzaczastej, drzew i śmieci. Zbyt duże nagromadzenie odpadów może być przyczyną spadku przepływu wody oraz lokalnych podtopień



Fot. nr 12. Rzeka Oława - Henryków

terenów przyległych do cieków, a także powodować lokalne skażenie środowiska (szczególnie niebezpieczne są odpady ze środków ochrony roślin).

Pozostałe odcinki cieków należy poddawać corocznym zabiegom konserwacyjnym, mających na celu utrzymanie drożności splywu. Zabiegi te polegają głównie na usuwaniu zatorów, lokalnym umocnieniu brzegów jak i na niektórych odcinkach pogłębienia koryta oraz corocznemu usunięciu roślinności porastających skarpy.

Ponadto pilnego remontu wymaga most na rzece Oława w miejscowości Henryków.



Fot. nr 13. Rzeka Czarna - Krzelków

Zestawienie cieków melioracji podstawowych przedstawiono w tabeli nr 29 i na rysunku nr 19.

Istotnym elementem pozwalającymi na regulację stosunków wodnych są zbiorniki wód otwartych i zbiorniki o funkcjach retencyjnych. Zbiorniki retencji wód na terenie gminy mają

za zadanie zgromadzenie zbyt dużej ilości wód roztopowych i po silnych opadach deszczu w celu ochrony miasta Ziębice i okolicznych wsi przed podtopieniem. Pojemność i lokalizacja tych zbiorników w zupełności wystarcza do ochrony wyżej wymienionych terenów, a ich powierzchnię retencyjną należy poddawać okresowym zabiegom konserwacyjnym (koszenie trawy, wycinka drzew i krzewów oraz konserwacja śluz).

Na terenie Henrykowa znajduje się kompleks stawów hodowlanych o łącznej powierzchni 17 ha, na którym prowadzona jest gospodarka rybacka.

Na poprawę mikroklimatu oraz poprawy atrakcyjności turystycznej i estetycznej obszarów wiejskich może również wpłynąć budowa oczek wodnych w pobliżu szlaków komunikacji drogowej, na terenie dużych obszarów produkcji rolniczej lub lokalnych zagłębień. Na podstawie wywiadów terenowych i rozmów z lokalnymi władzami i ludnością wiejską przeznaczono następujące obszary do odbudowy oczek wodnych w poszczególnych obrębach:

- Niedźwiednik (trzy oczka o łącznej powierzchni 1,22 ha),
- Skalice (dwa oczka o łącznej powierzchni 0,88 ha),
- Niedźwiedź (o powierzchni 0,06 ha),
- Kalinowice Dolne (o powierzchni 0,18 ha),
- Nowina (o powierzchni 1,67 ha).



Fot. nr 14. Oczko wodne w Skalicach

Melioracje podstawowe

Tabela nr 29

Lp	Nazwa ciek	Długość ciek (km)	Odbiornik ciek	Stan techniczny ciek	
				Wymagający konserwacji (km)	Wymagający remontu (odbudowy) (km)
1	2	4	5	7	8
1	Cierpicki Potok	3,67	Krynka	0,00	3,67
2	Czerna	7,03	Stara Oława	5,69	1,34
3	Głęboka	4,17	Rów 20	0,00	4,17
4	Kanał Ulgi	2,07	Nysa Kłodzka	2,07	
5	Lubnowski Potok	4,92	Młynówka Grzmiąca	2,43	2,49
6	Młynówka Grzmiąca	8,40	Nysa Kłodzka	6,08	2,32
7	Oława	16,63	Odra	16,63	
8	Rów 20	3,08	Młynówka Grzmiąca	3,08	
9	Stara Oława	6,07	Oława	4,46	1,61
10	Wigańcicki Potok	3,66	Krynka	0,49	3,17
11	Cienkówka	1,19	Stara Oława	1,19	
12	Złotnik	0,72	Cienkówka		0,72
13	Wrześnica	5,62	Oława	5,62	
Gmina		67,23		47,74	19,49

Źródło: Dolnośląski Zarząd Melioracji i Urządzeń Wodnych – Oddział w Świdnicy

1.1.2 Melioracje szczegółowe

Ogólna długość rowów melioracji szczegółowych wynosi 310,6 km. W przeliczeniu na 1 ha powierzchni daje to 0,015 km/ha. Największe zagęszczenie sieci melioracji szczegółowych występuje w obrębach:

- Osina Mała – 0,034 km/ha,
- Brukalice – 0,032 km/ha,
- Pomianów Dolny – 0,032 km/ha,
- Raczyce – 0,032 km/ha.

Pilnej odbudowy wymaga 12,36 km rowów, natomiast 298,28 km rowów należy poddać okresowym konserwacjom. Rowy melioracji szczegółowej przeznaczone do konserwacji należy oczyścić z rosnących w ich korycie krzewów i drzew, wykosić trzcinę oraz je pogłębić. Naprawy wymagają przepusty, które są pozarywane przez ciężki sprzęt rolniczy. Najwięcej rowów wymagających konserwacji jest w obrębach:

- Pomianów Dolny – 32,16 km,
- Starczówek – 21,13 km,
- Witostowice – 18,99 km,
- Lubnów – 18,20 km.

Doprowadzenie rowów do prawidłowego stanu technicznego pozwoli na poprawę stosunków wodnych oraz zlikwiduje lokalne podmokłości.

Na terenie gminy Ziębice jest 3412,99 ha użytków rolnych, na których wykonano zabieg drenowania (16,5% UR), z czego 1262,68 ha wykonano w ciągu ostatnich dziesięciu lat (7,6% UR). Pozostały drenaż pochodzi sprzed 1945 r., oraz z przełomu lat 60-tych i 70-tych.



Fot. nr 15. Rów melioracji szczegółowej - po zabiegach konserwacyjnych

Największe powierzchnie gruntów zdrenowanych występują w miejscowościach:

- Wigańcice – 560,77 ha,
- Niedźwiedz – 391,51 ha
- Witostowice – 259,53 ha.

Drenaż ten w większości spełnia swoje funkcje, jednak istnieją miejsca, z których woda nie jest odprowadzana z użytków rolnych. Stan taki spowodowany jest zamuleniem i niedrożnością rowów melioracji szczegółowej odbierających wodę z drenarki. Obecnie

prorowadzone są prace konserwacyjne, polegające na usuwaniu usterek powstających w funkcjonowaniu sieci. W związku z występującymi lokalnymi podmokłościami konieczne jest przeprowadzenie zabiegów związanych z regulacją stosunków wodnych w obrębach:

- Lipa – 37,15 ha,
- Pomianów Dolny – 27,74 ha,
- Bożnowice – 24,75 ha,
- Skalice – 24,14 ha,
- Nowina - 18,11 ha,
- Krzelków – 16,60 ha,
- Nowy Dwór – 4,66 ha.

Przeprowadzenie tych prac wpłynie na poprawę warunków wodnych oraz ułatwi prace polowe na tych gruntach.

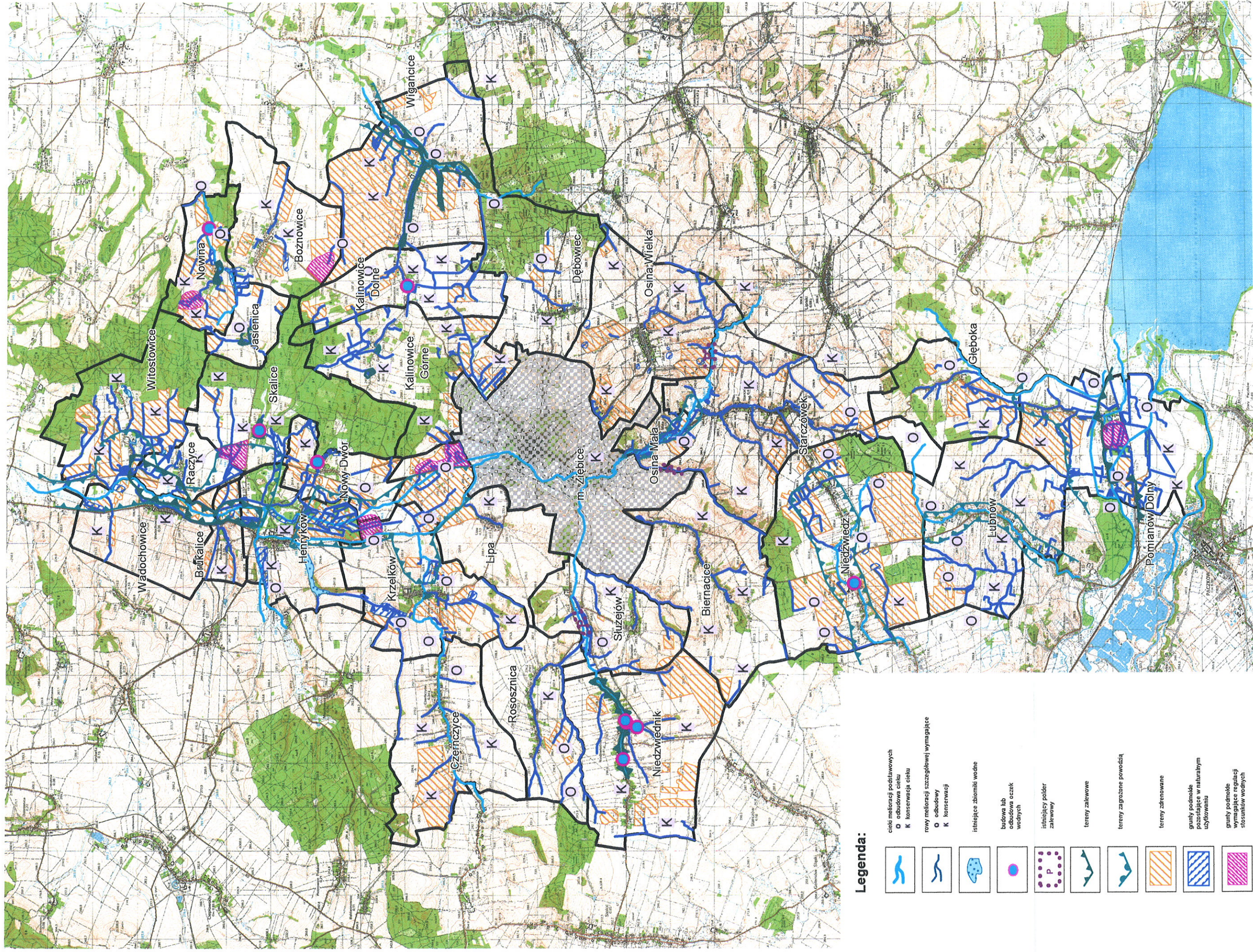
Stan melioracji szczegółowej pokazano na rysunku nr 19 oraz w tabeli nr 30.

Melioracje szczegółowe




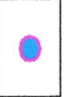







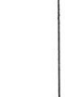

Tabela nr 30

Lp	Obręb	Pow. obrębu [ha]	Długości rowów [km]	Długość rowu [km/ha]	Konserwacja [km]	Odbudo wa [km]	Powierzchnia użytkowa rolnych [ha]	Powierzchnie gruntów zdrenowanych		Udział gruntów zdrenowanych w pow. UR [%]	Grunty wymagające regulacji stosunków wodnych [ha]
								ogółem [ha]	nowych [ha]		
1	2	3	4	5	6	7	8	9	10	11	12
1	Biernacie	964,29	10,81	0,011	10,81		870,35	10,45		1,1	
2	Bożnowice	675,56	4,29	0,006	4,02	0,27	597,17	151,03		22,4	24,75
3	Brukałice	174,62	5,66	0,032	5,66		147,87	56,69	45,07	32,5	
4	Czernczyce	902,22	7,89	0,009	7,89		809,98	133,01		14,7	
5	Dębowice	745,71	4,34	0,006	4,08	0,26	398,97	21,39		2,9	
6	Głęboka	502,23	9,16	0,018	9,16		350,47	84,42		16,8	
7	Henryków	648,74	13,19	0,020	13,19		402,11	108,26	94,51	16,7	
8	Jasienica	222,48	4,21	0,019	4,21		203,98	21,05		9,5	
9	Kalinowice Dolne	565,91	12,59	0,022	11,08	1,51	476,87	56,21		9,9	
10	Kalinowice Górne	904,22	15,64	0,017	15,64		578,16	108,07	56,23	12,0	
11	Krzelków	841,51	14,26	0,017	13,14	1,12	766,57	144,33		17,2	16,60
12	Lipa	693,88	5,52	0,008	5,40	0,12	637,85	203,69	160,35	29,4	37,15
13	Lubnów	1049,43	19,08	0,018	18,20	0,88	938,13	45,91		4,4	
14	Niedzwiednik	1145,18	9,48	0,008	9,48		1070,3	224,56		19,6	
15	Niedzwiedź	1498,39	14,22	0,009	12,74	1,48	1120,17	391,51	367,89	26,1	
16	Nowina	378,01	6,61	0,017	6,61		263,85	146,29		38,7	18,11
17	Nowy Dwór	343,02	7,99	0,023	6,74	1,25	305,57	92,39	34,67	26,9	4,66
18	Osina Mała	160,63	5,46	0,034	5,17	0,29	127,2	12,53		7,8	
19	Osina Wielka	963,24	9,43	0,010	9,43		881,95	171,77		17,8	
20	Pomianów Dolny	1008,32	32,44	0,032	32,16	0,28	852,09	169,53	167,80	16,8	27,74
21	Raczyce	228,14	7,3	0,032	7,30		198,08	20,38	20,33	8,9	
22	Rososznicza	645,53	11,07	0,017	9,62	1,45	597,79	20,50		3,2	
23	Skallice	917,4	6,77	0,007	6,77		266,89	11,81		1,3	24,14
24	Służewów	598,8	9,97	0,017	9,62	0,35	505,61	23,91		4,0	
25	Starczówek	1320,09	21,91	0,017	21,13	0,78	1189,94	108,72		8,2	
26	Wadochowice	571,17	5,1	0,009	5,10		526,15	54,28	38,49	9,5	
27	Wiganice	1189,17	17,26	0,015	14,94	2,32	1015,19	560,77	273,33	47,2	
28	Witostowice	857,16	18,99	0,022	18,99		400,25	259,53	4,01	30,3	
Gmina		20715,05	310,64	0,015	298,28	12,36	16499,51	3412,99	1262,68	16,5	153,15

Źródło: Obliczenia własne na podstawie map ewidencji gruntów i wywiadów terenowych



Legenda:

-  ciekł melioracji podstawowych
-  O odbudowa ciekłu
-  K konserwacja ciekłu
-  rowy melioracji szczegółowej wymagające
-  O odbudowy
-  K konserwacji
-  istniejące zbiorniki wodne
-  budowa lub odbudowa oczek wodnych
-  istniejący polder zalewowy
-  tereny zalewowe
-  tereny zagrożone powodzią
-  tereny zarzeczane
-  grunty podmokłe pozostające w naturalnym użytkowaniu
- grunty podmokłe wymagające regulacji stosunków wodnych

Rys. nr 19. Gospodarka wodna

112

1.2. Zapobieganie degradacji gleb

Dla przywrócenia właściwego odczynu gleb, mającego istotny wpływ na ich przydatność rolniczą, stosuje się wapnowanie. Na podstawie badań Okręgowej Stacji Chemiczno – Rolniczej we Wrocławiu wynika, że 14% gleb na terenie gminy ma odczyn bardzo kwaśny o pH poniżej 4,5. Gleb o odczynie kwaśnym jest 29% (pH 4,6 – 5,5), lekko kwaśnym 37% (pH 5,6 – 6,5), obojętnym 18% (pH 6,6 – 7,2), a zasadowym 2% (pH – powyżej 7,2).

Odczyn stanowi pierwsze z podstawowych kryteriów określających potrzeby wapnowania gleb. Drugim kryterium jest skład granulometryczny gleby, określany jako kategoria agronomiczna – grupa gleby. W zaleceniach nawozowych przekazywanych bezpośrednio użytkownikom gospodarstw wycenia się potrzeby wapnowania według ustalonych przedziałów pH i kategorii gleb. Potrzeba wapnowania gleb użytkowanych rolniczo w gminie Ziębice kształtuje się następująco:

- konieczne – 57%
- potrzebne – 17%
- wskazane – 12%
- ograniczone – 8%
- zbędne – 6%

Właściwe wapnowanie gleb powinno spełniać kryteria gwarantujące uzyskanie i utrzymanie optymalnego odczynu dla uprawianych gatunków roślin. Dla utrzymania najlepszego odczynu gleb dlaminy Ziębice średnia dawka CaO na 1 ha wynosi 3,0 tony.

Podczas badań nie stwierdzono zanieczyszczenia gleb metalami ciężkimi. Na terenie gminy występuje jedynie podwyższona zawartość cynku.

1.3 Zapobieganie erozji gleb

Podstawowymi czynnikami decydującymi o nasileniu erozji są:

- a) rzeźba terenu:
 - spadek terenu,
 - szybkość spływu powierzchniowego,
 - wystawa stoków.
- b) pokrywa glebowa:
 - skład mechaniczny- zwięźłość,
 - przepuszczalność.

c) sposób użytkowania oraz formowanie arealu gruntów rolnych i sieci dróg rolniczych:

- roślinność,
- zabiegi agrotechniczne,
- układ dróg i pól.

Czynniki z ostatniej grupy są czynnikami antropogenicznymi.

Erozji przeciwdziałają następujące zabiegi:

- agrotechniczne,
- biologiczne,
- techniczne.

Wśród zabiegów agrotechnicznych podstawowe znaczenie ma:

- orka przeciwoerozyjna – wykonywana poprzecznie do spadku terenu, najlepiej z odkładaniem skiby w górę stoku,
- bezodkładnicowa uprawa roli – spulchnianie głębszej warstwy gruntu specjalnymi narzędziami (pług bezodkładnicowy, drapacz) bez odwracania poziomu wierzchniego i najczęściej przy pozostawieniu ścierni; przeciwdziała zmywom, żłobieniu deflacji oraz zwiększa retencję wodną,
- nawożenie ochronne strefowo – stokowe – nawożenie organiczne i mineralne, zróżnicowane w dawkach stosownie do żyzności gleb na poszczególnych elementach rzeźby stoku,
- poprzecznostokowe siewy i sadzenie – rzędy siewu i sadzenia roślin równoległe do warstwic, skutecznie przeciwdziałające koncentracji strug wodnych wywołujących erozję żłobinową i niszczenie zasiewów,
- poprzecznostokowa uprawa roli – zabiegi uprawowe i pielęgnacyjne wykonywane poprzecznie do spadku terenu lub z odchyleniem; ogranicza zmywy gleby i zwiększa retencję wód opadowych,
- zmianowanie przeciwoerozyjne – określone następowo upraw polowych, w których po gatunkach słabiej chroniących glebę (okopowe, jare) następują gatunki



Fot. nr 16. Skutki erozji wodnej na terenie Henrykowa

- o dużych właściwościach glebochronnych (trawy, motylkowe, zboża ozime, międzyplony ozime),
- płodozmian przeciwozyjny – określone zmianowanie przeciwozyjne ustalone na szereg lat dla pól w danym gospodarstwie,
 - uprawa pasmowa – prostopadle do spadku zboczy pasy upraw zbóż lub okopowych poprzedzielane pasami upraw motylkowych lub traw; zmniejsza średnio o 20-30% erozyjne straty gleb, w porównaniu z uprawami usytuowanymi w dół stoku lecz wymaga dużych pól i specjalistycznego sprzętu.

Zabiegi biologiczne to wykorzystanie ochronnych właściwości roślin polowych, trwałych użytków zielonych, plantacji trwałych oraz zakrzywień, zadrzewień i zalesień. W gminie Wisznia Mała zalecane jest wprowadzenie zadrzewień pasmowych wzdłuż ciągów komunikacyjnych i dróg transportu rolnego oraz uzupełnienie lub wprowadzenie nowych, przy ciekach, w ramach ochrony wód płynących przed zanieczyszczeniem pestycydami i nawozami.

Zabiegi techniczne to zastosowanie elementów technicznych w uprawie roli, kształtowaniu mikrorzeźby i rozłogu gruntów, przy zabudowie wąwozów i potoków oraz w innych zabiegach.

2. KSZTAŁTOWANIE KRAJOBRAZU

2.1. Walory krajobrazowe gminy i turystyka

Teren gminy Ziębice jest bardzo zróżnicowany pod względem ukształtowania terenu i pokrycia roślinnością wysoką. Występuje tu wiele ciekawych miejsc o walorach przyrodniczo-krajobrazowych i kulturowych.

Na terenie gminy znajdują się Obszar Chronionego Krajobrazu Wzgórza Niemczańsko – Strzelińskie, będące jednym z najatrakcyjniejszych rejonów Przedgórze Sudeckiego. Najwyższymi szczytami leżącymi w obrębie gminy są: Polanica (243m), Bukowa Góra (245m), Kalinówka (260m), Dębówka (270,1m), Wzgórza Gagarina (300,3m), Góra Kołacz (301m), Skalnik (325,2) i Buczek (335m). Gęsta sieć dróg polnych, leśnych i istniejących szlaków turystycznych (59,2 km) stwarza dogodne warunki do uprawiania turystyki pieszej i rowerowej. Poruszając się tymi szlakami turyści mogą obejrzeć między innymi: zabytki kultury i pomniki przyrody.

Do najważniejszych obiektów przyrodniczych objętych ochroną Wojewódzkiego Konserwatora Przyrody zakwalifikowano:

- platana klonolistnego (obwód 360cm) na terenie wsi Głęboka,
- lipę szerokolistną (obwód 355cm) w obrębie Witostowice,
- dęba szypułkowego w Pomianowie Dolnym (fot. nr 18),
- pojedyncze dęby szypułkowe (obwód 420cm, 440cm, 415cm, 400cm, 470cm) w obrębie Henryków,
- dwie grupy dębów szypułkowych (obwód 330cm –500cm) w obrębie Henryków,
- dęba bezszypułkowego (obwód 510cm) w obrębie Henryków,
- wiąza szypułkowego (obwód 535cm i 430cm) w obrębie Henryków,
- cisa pospolitego (obwód 295cm) w Obrębie Henryków.



Fot. nr 17. Grupa lip w Starczówku



Fot. nr 18. Dąb szypułkowy w Pomianowie Dolnym

Na terenie gminy istnieje również kilka obiektów przyrodniczych, które należałoby objąć ochroną:

- pojedyncza lipa na terenie obrębu Rososznica, na skrzyżowaniu dróg polnych,
- grupa 4 lip przy drodze ze Starczówka do wsi Lipniki (fot. nr 17),
- pojedynczy dąb przy głównej drodze z Ziębic do Starczówka, we wsi Osina Mała.

W obrębie Skalice znajduje się obiekt przyrody nieożywionej - Skalickie Skałki, będącym utworem skalnym w kształcie „muszli koncertowej”.

Do ciekawych miejsc, na terenie gminy należą również aleje drzew rozmieszczone wzdłuż głównych szlaków komunikacyjnych lub dróg polnych. Są to między innymi:

- aleja drzew owocowych na drodze z Dębowca do Chocieborza na terenie obrębu Osina Wielka,
- aleja kasztanowców w Henrykowie (fot. nr 19).



Fot. nr 19. Aleja kasztanowa w Henrykowie

Na obszarze gminy znajduje się dużo zabytków o charakterze architektonicznym, kulturowym lub historycznym. Do najważniejszych zabytków architektury należą:

- kościół parafialny p.w. św. Donata, z początku XXw we wsi Biernacice,
- zespół pałacowy z lat 80-tych XIXw, we wsi Biernacice,
- Kościół parafialny p.w. św. Trójcy z początku XXw, we wsi Bożnowice,
- wiatrak holenderski z XVIIIw, we wsi Bożnowice (fot. nr 21),
- zespół dworski z 1910 roku, we wsi Czernczyce ,



Fot. nr 20. Zabytkowa wieża strażacka w Czernczycach

- kościół filialny p.w. Wniebowzięcia NMP z 1709 roku, we wsi Czernczyce,
- drewniana wieża i wóz strażacki w Czernczycach (fot. nr 20),
- kościół filialny p.w. św. Antoniego z 1834 roku, we wsi Dębowiec,
- kościół filialny p.w. św. Wniebowzięcia NMP z 1724 roku, we wsi Głęboka,
- zespół dworski z drugiej połowy XIX w, we wsi Głęboka,
- zespół klasztorny cystersów wraz budynkami i obiektami przynależnymi z przełomu wieków XIII-XIV w miejscowości Henryków (fot. nr 23, 24, 25),



Fot. nr 21. Zabytkowy wiatrak w Bożnowicach

- kościół pom. p.w św. Andrzeja z 1316 roku w miejscowości Henryków,
- spichlerz z 1723 roku w Henrykowie,
- zespół pałacowy w Kalinowicach Górnych z początku XIX w,
- kościół parafialny p.w. św. Jadwigi z 1706 roku w Krzelkowie,
- wiatrak holenderski z XVIII w w Krzelkowie (fot. nr 22),



Fot. nr 22. Ruiny wiatraka w Krzelkowie

- kościół parafialny p.w. św. Andrzeja Apostoła z 1753 roku w Lubnowie,
- kościół parafialny p.w. św. Jana Ewangelisty z XIV w w Niedźwiedniku,
- kościół filialny p.w. św. Szymona i Tadeusza z 1823 roku w Niedźwiedziu,

- kościół parafialny p.w. św. Wawrzyńca z 1520 roku, we wsi Osina Wielka,
- kościół filialny p.w. św. Franciszka Ksawerego z 1725 roku w Pomianowie Dolnym,
- kaplica pomocnicza p.w. Matki Boskiej Bolesnej, z drugiej poł. XVIIIw w Pomianowie Dolnym,
- zespół pałacowy z początku XVIIIw w Pomianowie Dolnym,
- kościół filialny p.w. św. Michała z końca XIIIw, we wsi Rososznica,
- kaplica p.w. św. Wawrzyńca z 1925 roku w Skalicach,
- kaplica p.w. Wniebowzięcia NMP z 1895 roku, we wsi Służejów,
- zespół dworski z 1600 roku w Służejowie,
- kościół parafialny p.w. Wniebowzięcia NMP z 1721 roku w Starczówku,
- kościół parafialny p.w. św. Wawrzyńca z XIVw, we wsi Wadochowice,
- kościół parafialny p.w. św. Bartłomieja z XIVw, we wsi Wigancice,
- zespół zamkowy z XIVw w Witostowicach.



Fot. nr 23. Wjazd do opactwa w Henrykowie



Fot. nr 24. Altana Opata w Henrykowie

Poza wyżej wymienionymi zabytkami na terenie gminy występują liczne zabytkowe kapliczki przydrożne i krzyże pokutne oraz budynki z przełomu XIX i XXw objęte ochroną konserwatorską. Ponadto w lesie, w Witostowicach odnalezione zostały dwa grodziska. Na granicy z województwem opolskim znajdują się 4 biskupie kamienie graniczne (fot. nr 27).



Fot. nr 25. Zespół klasztorny w Henrykowie



Fot. nr 26. Źródło Cyryła



Fot. nr 27. Graniczny kamień biskupi w Osinie Wielkiej

Na terenie gminy istnieje 10 punktów widokowych pozwalających na podziwianie krajobrazu gminy oraz terenów przyległych, jak na przykład - Gór Sowich, Gór Bardzkich, czy Jeziora Otmuchowskiego.

Dla poprawy poruszania się pomiędzy miejscami cennymi turystycznie i przyrodniczo zaprojektowano kilka nowych miejsc widokowych (5) i ścieżek rowerowych (35,4 km). Ścieżki rowerowe zostały poprowadzone wzdłuż dróg przeznaczonych do modernizacji, co

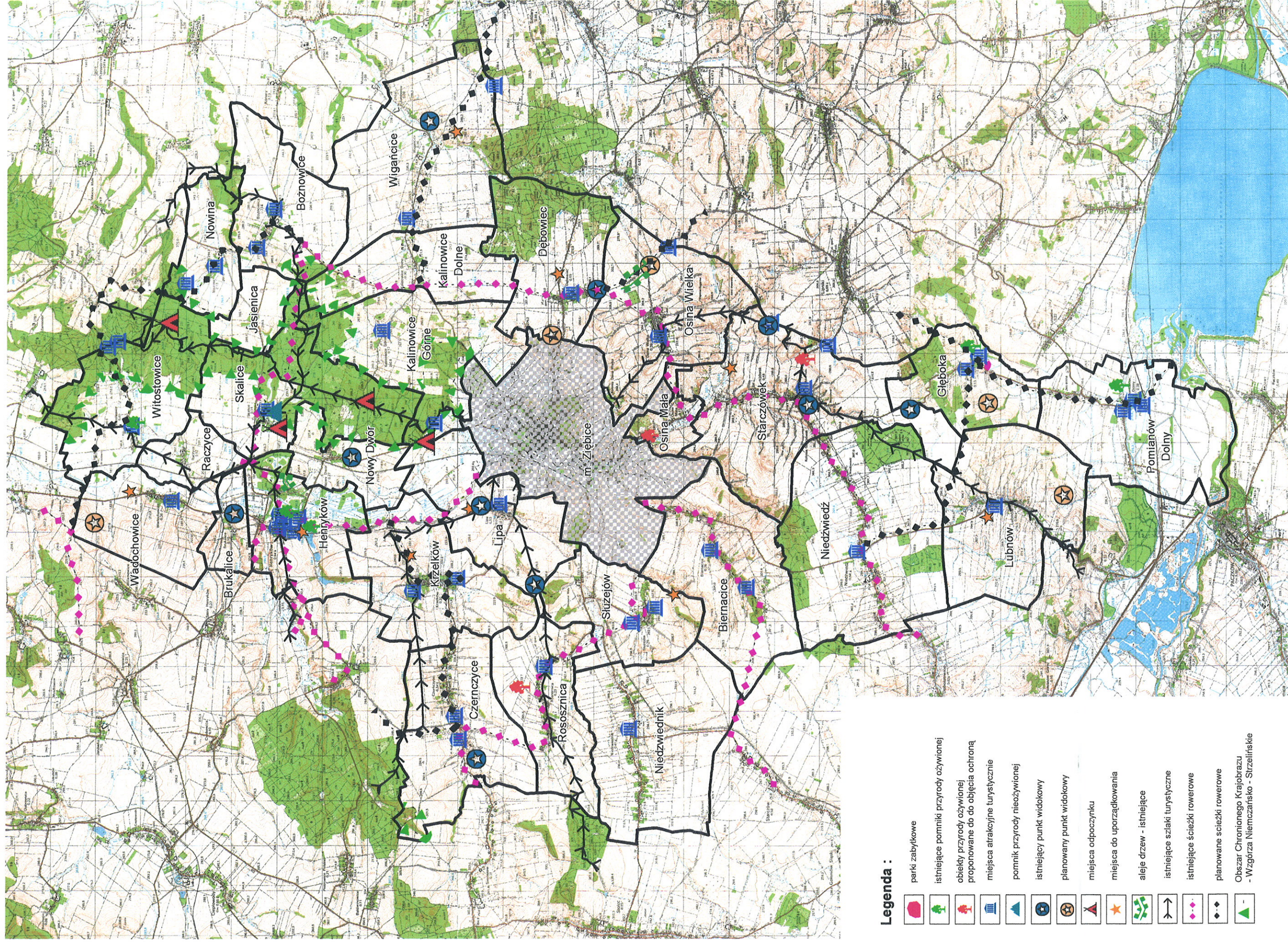
zwiększy atrakcyjność korzystania z nich oraz poznawania uroków przyrodniczo-krajobrazowych i kulturowych gminy Ziębice.

Na turystów w gminie Ziębice czekają również obiekty wypoczynkowe i rekreacyjne. W mieście Ziębice zlokalizowany jest park miejski, basen pod zarządem Miejskiego Ośrodka Sportu i Rekreacji w Ziębicach, a w miejscowości Nowina znajduje się gospodarstwo agroturystyczne ze stadnią koni. Gospodarstwo posiada zaplecze noclegowe oraz zapewnia możliwość nauki jazdy konnej, pod okiem fachowych instruktorów jazdy konnej.

Szczegółowe rozmieszczenie obiektów turystycznych i ciekawych miejsc na terenie gminy przedstawiono na rys. 20.



Fot. nr 28. Widok na Jezioro Otmuchowskie z okolic Głębokiej



Rys. nr 20. Walory turystyczne i krajobrazowe.

2.2. Zalesienie gruntów

Na podstawie informacji uzyskanych podczas inwentaryzacji terenowych i spotkań z przedstawicielami gminy, do zalesienia przewidziano 209,07 ha gruntów, w 13 obrębach, w tym:

- 103,31 ha gruntów ornych,
- 92,76 ha użytków zielonych,
- 5,11 ha gruntów zadrzewionych i zakrzewionych,
- 7,89 ha nieużytków.

Najwięcej obszarów do zalesienia zaproponowano w obrębach:

- Biernacice – 31,58 ha,
- Głęboka – 30,93 ha,
- Skalice – 28,74 ha,
- Wigańcice – 28,35 ha,
- Kalinowice Górne – 26,06 ha,
- Krzelków – 23,57 ha.

W pozostałych obrębach powierzchnia projektowanych zalesień waha się od 2,63 ha w Nowinie do 11,62 ha w Starczówku.

Grunty przeznaczone do zalesienia przedstawiono na rysunku nr 21.

Spośród gruntów objętych projektem – 107,47 ha stanowi własność osób prywatnych.

Pozostałe 101,60 ha jest we władaniu:

- ANR – 22,39 ha,
- Gminy Ziębice – 51,47 ha,
- Powiatu Ząbkowickiego – 0,50 ha,
- spółdzielni 27,24 ha.

Grunty do zalesienia według władających przedstawiono w tabeli nr 31.

Rolnicy decydujący się na zalesienie swoich gruntów będą mogli starać się o wsparcie finansowe. Warunki i zasady udzielania pomocy zostały określone w Rozporządzeniu Rady Ministrów z dnia 11 sierpnia 2004 r. „W sprawie szczegółowych warunków i trybu udzielania pomocy finansowej na zalesienie gruntów rolnych”. Zgodnie z tym dokumentem pomoc w zalesieniu ma polegać na:

- pokryciu kosztów założenia uprawy oraz jeśli to uzasadnione ochrony przed zwierzyną,
- wypłacie premii pielęgnacyjnej za utrzymanie nowej uprawy leśnej,

- wypłacie premii zalesieniowej, stanowiącej ekwiwalent za wyłączenie gruntu z upraw rolnych.

W projekcie Programu Rozwoju Obszarów Wiejskich na lata 2007 – 2013 przedstawiono podobne rozwiązania. W ramach tego projektu przewiduje się wsparcie dla rolników i leśników gospodarujących na obszarach wchodzących w skład sieci Natura 2000. Mają powstać płatności leśnośrodowiskowe mające zachęcić do działań chroniących siedliska o wysokich walorach przyrodniczych. Będą kontynuowane prace programu zalesień gruntów rolnych o niskiej przydatności dla rolnictwa. Główne działania służące realizacji tym celom to:

- działanie 2.4. Zalesianie gruntów rolnych oraz zalesianie gruntów innych niż rolne,
- działanie 2.5. Płatności leśnośrodowiskowe oraz na obszarach leśnych Natura 2000.

Proponowane rozwiązania przyczynią się do wzrostu o 1,1% lesistości gminy, która po uwzględnieniu projektu będzie wynosić 14,0% powierzchni. Obrębem, w którym lesistość wzrośnie najbardziej jest Głęboka.

Grunty proponowane do zalesienia przedstawiono w „Projekcie granicy rolno – leśnej”, która stanowi załącznik do planu urządzeniowo – rolnego Gminy Ziębice.

Zmianę lesistości w poszczególnych obrębach przedstawiono w tabeli nr 32.

Grunty przeznaczone do zalesienia według władania

Tabela nr 31

L.p.	Nazwa obrębu	Ogółem	Właściciele prywatni	Agencja Nieruchomości Rolnych	Gmina	Powiat	Spółdzielnia	
1	2	3	4	5	6			
1.	Biernacice	ha	31,58	28,13	3,45			
		%	100,00	89,1	10,9			
2.	Bożnowice	ha	3,41	3,41				
		%	100,00	100,0				
3.	Głęboka	ha	30,93	3,97		26,96		
		%	100,00	12,8		87,2		
4.	Henryków	ha	2,95	1,52	1,43			
		%	100,00	51,5	48,5			
5.	Kalinowice Górne	ha	26,06	6,22	11,82	7,52	0,50	
		%	100,10	23,9	45,4	28,9	1,9	
6.	Krzelków	ha	23,57	10,55		13,02		
		%	100,00	44,8		55,2		
7.	Lipa	ha	5,69		5,69			
		%	100,00	0,0	100,0			
8.	Nowina	ha	2,63	2,63				
		%	100,00	100,0				
9.	Osina Mała	ha	8,61	6,28		2,33		
		%	100,00	72,9		27,1		
10.	Raczyce	ha	4,93	4,40		0,53		
		%	100,00	89,2		10,8		
11.	Skalice	ha	29,35	29,38				
		%	100,10	100,1				
12.	Starczówek	ha	11,62	11,62				
		%	100,00	100,0				
13.	Wigańcice	ha	28,35			1,11	27,24	
		%	100,00			3,9	0,0	96,1
Gmina		ha	209,68	108,11	22,39	51,47	0,50	27,24
		%	100,00	51,6	10,7	24,5	0,2	13,0

Źródło: Obliczenia własne – czerwiec 2006 r

Prognozowana lesistość

Tabela nr 32

Lp.	Obręb	Powierzchnia obrębu ogółem	Stan aktualny		Prognoza			
			Powierzchnia lasów i zadrzewień	Stopień lesistości	Zalesienia i zadrzewienia śródpolne	Powierzchnia lasów i zadrzewień	Stopień lesistości	Dynamika wzrostu lesistości
			ha	%	ha	ha	%	%
1	2	3	4	5	6	7	8	9
1.	Biernacice	964,29	29,59	3,1	30,06	59,65	6,2	3,1
2.	Bożnowice	675,56	38,34	5,7	3,41	41,75	6,2	0,5
3.	Brukalice	174,62	1,19	0,7		1,19	0,7	0,0
4.	Czernczyce	902,22	39,71	4,4	1,34	41,05	4,5	0,1
5.	Dębowiec	745,71	314,44	42,2	1,04	315,48	42,3	0,1
6.	Głęboka	502,23	119,8	23,9	30,93	150,73	30,0	6,1
7.	Henryków	648,74	42,55	6,6	2,95	45,5	7,0	0,4
8.	Jasienica	222,48	6,26	2,8		6,26	2,8	0,0
9.	Kalinowice Dolne	565,91	52,31	9,2		52,31	9,2	0,0
10.	Kalinowice Górne	904,22	285,08	31,5	26,06	311,14	34,4	2,9
11.	Krzelków	841,51	12,82	1,5	26,39	39,21	4,7	3,2
12.	Lipa	693,88	11,70	1,7	5,40	17,1	2,5	0,8
13.	Lubnów	1049,43	26,76	2,5	0,80	27,56	2,6	0,1
14.	Niedźwiednik	1145,18	5,86	0,5		5,86	0,5	0,0
15.	Niedźwiedź	1498,39	291,86	19,5	0,58	292,44	19,5	0,0
16.	Nowina	378,01	88,20	23,3	1,69	89,89	23,8	0,5
17.	Nowy Dwór	343,02	1,54	0,4		1,54	0,4	0,0
18.	Osina Mała	160,63	17,10	10,6	8,61	25,71	16,0	5,4
19.	Osina Wielka	963,24	18,43	1,9	0,50	18,93	2,0	0,1
20.	Pomianów Dolny	1008,32	50,47	5,0		50,47	5,0	0,0
21.	Raczyce	228,14	1,08	0,5	5,39	6,47	2,8	2,3
22.	Rososznica	645,53	4,27	0,7		4,27	0,7	0,0
23.	Skalice	917,40	622,50	67,9	28,74	651,24	71,0	3,2
24.	Służejów	598,80	30,51	5,1	0,18	30,69	5,1	0,0
25.	Starczówek	1320,09	72,44	5,5	11,92	84,36	6,4	0,9
26.	Wadochowice	571,17	1,20	0,2		1,2	0,2	0,0
27.	Wigańcice	1189,17	83,56	7,0	27,06	110,62	9,3	2,3
28.	Witostowice	857,16	411,23	48,0		411,23	48,0	0,0
Ogółem		20715,05	2680,80	12,9	213,05	2893,85	14,0	1,1

Źródło: Obliczenia własne – czerwiec 2006 r.

2.3. Zadrzewienia

Zadrzewienia są to pojedyncze drzewa i krzewy lub skupiska niestanowiące zbiorowisk leśnych wraz z zajmowanym terenem oraz pozostałymi składnikami jego szaty roślinnej. W ekologicznym ujęciu zadrzewieniami są również duże obszarowo tereny pokryte drzewami: plantacje drzew, sady, parki wiejskie, zieleń osiedlowa, ogrody. Zadrzewienia występujące w różnych formach, tworzą wraz z lasami układy zwiększające tak zwaną szorstkość terenu, co wpływa na redukcję prędkości wiatru i w następstwie zmniejszenie parowania terenowego. Widoczne to jest szczególnie w środkowo - wschodniej i północno - zachodniej części gminy. Zadrzewienia przyczyniają się do równomiernego rozkładu śniegu i wolniejszego jego topnienia, dzięki czemu zwiększa się ilość wody wsiąkającej w glebę w okresie wiosennym. Zwiększeniu zdolności gleby do pochłaniania wody sprzyja mniejsza głębokość zamarzania w strefie oddziaływania drzew, a także drenaż gleby przez korzenie drzew. Powoduje to lepsze uwilgotnienie przyziemnej warstwy powietrza oraz zwiększenie zasobów wód podziemnych, a co za tym idzie zwiększenie plonowania roślin uprawnych.

Drzewa i krzewy stanowią także barierę biologiczną chroniącą wody przed zanieczyszczeniami chemicznymi z pól uprawnych. Występowanie tego zjawiska zaobserwowano przy ciekach głównych. Prawdłowo zaprojektowane zadrzewienia przeciwdziałają przesuszeniu gleb. Zapobiegają także tworzeniu się zasp śnieżnych na szlakach komunikacyjnych.

Nie mniej ważną rolę pełnią zadrzewienia w kształtowaniu różnorodności roślin i zwierząt na przylegających do nich polach uprawnych. Ważne jest to ze względu na tendencję do zanikania naturalnych, a właściwie pół-naturalnych środowisk (obszary bagienne, podmokłe łąki, torfowiska, wrzosowiska). Zmniejszająca się ilość skupisk zadrzewień i zakrzewień wpływa negatywnie na stan zasobów przyrody krajobrazu rolniczego. Utrzymanie urozmaiconego krajobrazu na obszarach wiejskich, to utrzymanie bogactwa świata roślin oraz zwierząt. Zwierzęta znajdują w zadrzewieniach miejsca rozrodu i okresowe schronienie oraz pożywienie. Nektar chwastów występujących w zadrzewieniach stanowi źródło pożywienia dla licznych gatunków zapylających. Dla owadów zapylających zadrzewienia są również miejscem schronienia.

Zadrzewienia przyczyniają się do tworzenia zwierzętom dogodnych dróg migracji między ich naturalnymi ostojami oraz etapowych schronień na drodze w głąb użytków rolnych, udostępniając w ten sposób krajobraz rolniczy wielu gatunkom zwierząt.

Konieczność wprowadzania zadrzewień oraz ich wymiany nie wynika jedynie z celów estetyczno - przyrodniczych, ale także z przesłanek ekonomiczno - gospodarczych.

Zadrzewienia są także źródłem pozyskiwania innych produktów przyrodniczych jak: jadalnych owoców, nasion, surowców farmaceutycznych i produktów pszczelich. Tym samym mogą przyczynić się do zainteresowania mieszkańców produkcją miodu, dawać możliwość zarobkowania ludziom przy zbiorze ziół itp.

Wszystkie te czynniki razem wpływają także na wzbogacenie krajobrazu i zwiększenie turystycznej atrakcyjności okolic.

Przy planowaniu nowych zadrzewień wzięto pod uwagę następujące funkcje jakie mają pełnić zadrzewienia w celu poprawy warunków przyrodniczych, agrarnych, ekonomicznych i estetycznych w gminie Ziębice:

- zwiększenie wodnej retencyjności krajobrazu (cały obszar gminy),
- ograniczenie ewapotranspiracji (parowania) na gruntach ornych (obszar całej gminy),
- ochrona zlewni źródłowych (rzek: Oława, Lubnowski Potok, Cierpicki Potok),
- ochrona czystości wód powierzchniowych,
- ochrona przed zanieczyszczeniami pochodzącymi z komunikacji drogowej (drogi o nawierzchniach asfaltowych),
- zwiększenie naturalnego oporu środowiska przeciw szkodnikom roślin uprawnych,
- kształtowanie warunków bytowania zwierzyny łownej i owadów zapylających,
- utworzenie naturalnych barier zapobiegających tworzeniu się zasp śnieżnych na szlakach komunikacyjnych,
- zwiększanie turystyczno-wypoczynkowej atrakcyjności terenu (ścieżki turystyczne).

Zadrzewienia komunikacyjne chronią okoliczne pola przed zanieczyszczeniami pochodzącymi z komunikacji drogowej. Są one niezbędne, szczególnie wzdłuż drogi wojewódzkiej Wrocław – Paczków, gdzie natężenie ruchu drogowego powoduje wzrost zanieczyszczenia powietrza toksycznymi składnikami spalin np. ołowiem, wielopierścieniowym węglowodorem aromatycznym.

Przy wprowadzaniu nowych zadrzewień preferowane są przede wszystkim gatunki rodzime, czyli gatunki występujące na danym obszarze. Są one dostosowane do lokalnych warunków glebowych i klimatycznych oraz biocenotycznych. Gatunki rodzime wzbogacają faunę owadów drapieżnych i pasożytniczych, co wpływa na stopień redukcji populacji

szkodników na przyległych polach i zwiększeniu naturalnego oporu środowiska przeciw szkodnikom roślin uprawnych.

Pozwala to w niektórych przypadkach na całkowitą rezygnację z chemicznego zwalczania szkodników, przez co uprawy, a następnie żywność są pozbawione szkodliwych dla człowieka związków chemicznych. W zestawieniach nie zaleca się stosowania odmian drzew i krzewów rozmnażanych wegetatywnie. Odmiany te, w porównaniu do odmian o dużej ilości genów, nie są odporne na niekorzystne warunki klimatyczne (mrozy, wiatry, susze), choroby i szkodniki. Przy zadrzewianiu terenów rolnych nie zaleca się stosowania gatunków iglastych. Poza gruntami leśnymi pozbawione są one pewnych gatunków mikroorganizmów glebowych oraz są wrażliwe na choroby. Drzewa i krzewy ozdobne nadają się do zadrzewień terenów budowlanych, ośrodków wypoczynkowych, przy urządzeniach obsługi dróg (stacje benzynowe, zajazdy, motele, parkingi, itp.), pod warunkiem, że będą prowadzone zabiegi pielęgnacyjne (nawożenie, systematyczna likwidacja roślin konkurencyjnych, itp.).

W oparciu o wykonaną inwentaryzację terenową stwierdzono, że w gminie jest 180,8 km zadrzewień pasmowych. Po wprowadzeniu nowych nasadzeń ich długość zwiększy się o 63,8 km i będzie wynosić 244,6 km.



Fot. nr 29. Zadrzewienia przydrożne przy trasie Lubnów - Niedźwiedź

Poza zadrzewieniami pasmowymi na terenie gminy można wprowadzić śródpolne zadrzewienia powierzchniowe. Propozycje obejmują grunty nie użytkowane rolniczo, które nie mogły wejść do projektu granicy rolno – leśnej, ponieważ nie spełniały warunków

dotyczących minimalnej powierzchni projektowanych kompleksów leśnych, zawartych w wytycznych Ministerstwa Rolnictwa i Rozwoju Wsi oraz Ministerstwa Środowiska w sprawie ustalania granicy rolno – leśnej z dnia 31.07.2003 r. Powierzchnia nowych zadrzewień śródpolnych nie wchodzących w skład granicy rolno – leśnej wynosić będzie 9,09 ha. Zaprojektowano je w 11 obrębach.

W tabeli nr 34 oraz na rysunku nr 21, szczegółowo przedstawiono stan istniejących zadrzewień pasmowych i propozycje wprowadzenia nowych.

W tabeli nr 33 przedstawiono szczegółowe informacje dotyczące powierzchniowych zadrzewień śródpolnych.

Projektowane zadrzewienia śródpolne

Tabela nr 33

L.p.	Obręb	Powierzchnia projektowanych zadrzewień śródpolnych [ha]	Numery ewidencyjne działek
1	2	3	4
1.	Czernczyce	1,34	cz.70, cz. 24/3, cz. 24/2, cz. 24/1, cz.25, cz. 160/1
2.	Dębowiec	1,04	cz. 159
3.	Krzeków	2,82	cz. 503/1, cz. 503/2, cz. 506/1
4.	Lipa	0,28	cz. 43/102
5.	Lubnów	0,80	cz. 86, cz. 87, cz. 97/1, cz. 98, cz. 428/1, cz.413, cz.412, cz. 427
6.	Niedźwiedz	0,58	cz. 340
7.	Osina Wielka	0,50	cz. 505/2, cz. 506
8.	Raczyce	0,46	91, cz. 88, cz. 93
9.	Służejów	0,18	cz. 443/5
10.	Starczówek	0,30	cz. 273/1
11.	Wigańcice	0,79	cz. 379, cz. 390
Gmina			

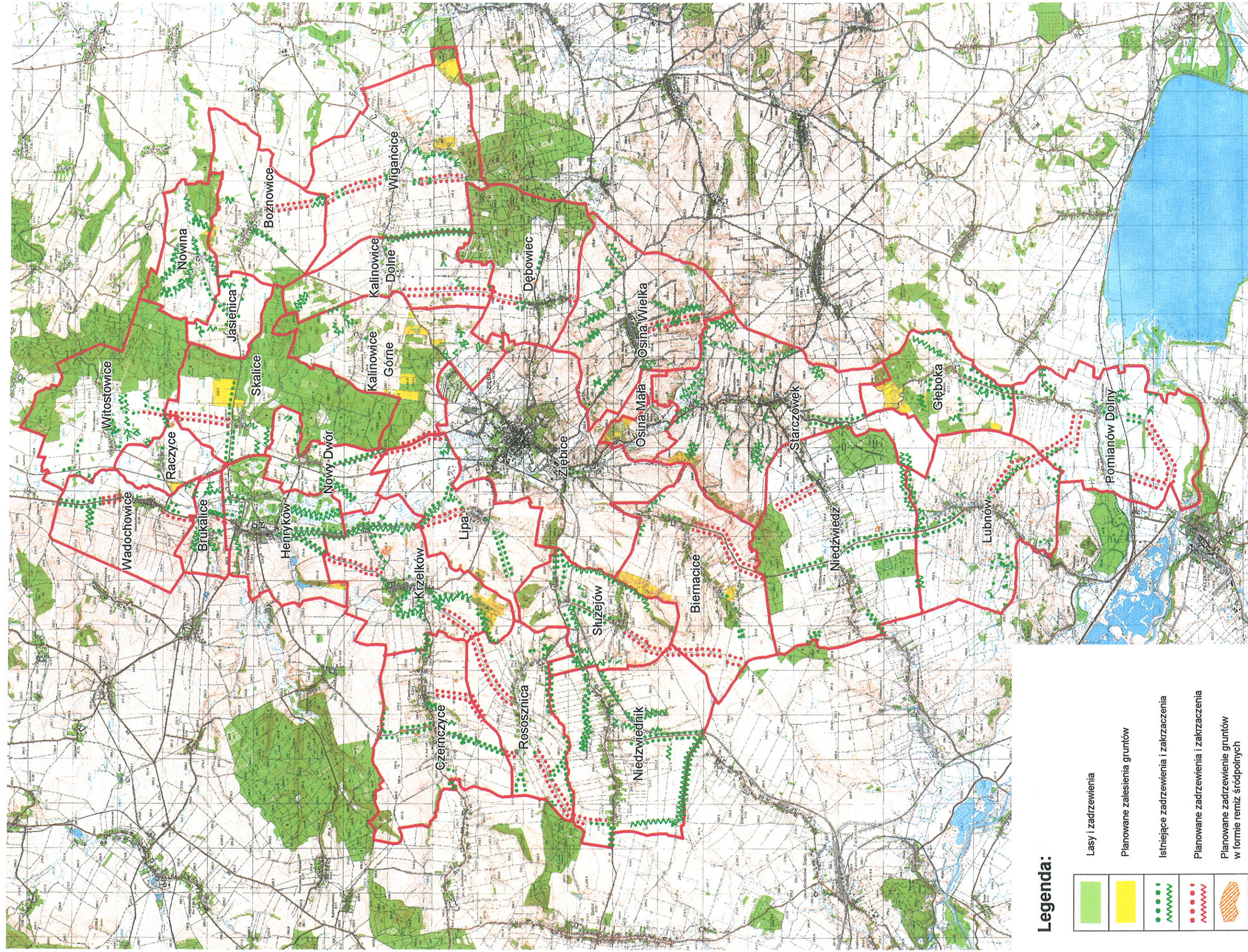
Źródło: Obliczenia własne na podstawie mapy ewidencji gruntów i budynków i inwentaryzacji terenowej – marzec – 2006 r.

Długość zadrzewień istniejących i projektowanych



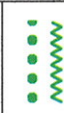


Tabela nr 34

Lp.	Obręb	Długość istniejących zadrzewień i zakrzewień [km]	Długość nowych zadrzewień i zakrzewień [km]
1	2	3	4
1.	Biernacice	2,1	6,4
2.	Bożnowice	2,9	2,1
3.	Brukalice	4,2	0,3
4.	Czernczyce	8,4	2,6
5.	Dębowiec	1,0	1,5
6.	Głęboka	8,7	
7.	Henryków	9,0	0,1
8.	Jasienica	2,6	
9.	Kalinowice Dolne	3,7	3,8
10.	Kalinowice Górne	2,8	
11.	Krzelków	15,5	4,5
12.	Lipa	5,1	4,1
13.	Lubnów	8,5	2,8
14.	Niedźwiednik	17,3	1,6
15.	Niedźwiedź	8,7	1,9
16.	Nowina	7,6	
17.	Nowy Dwór	11,3	
18.	Osina Mała	0,2	
19.	Osina Wielka	9,3	2,9
20.	Pomianów Dolny	4,4	7,2
21.	Raczyce	0,3	1,5
22.	Rososznica	6,3	7,1
23.	Skalice	3,3	2,7
24.	Służejów	9,1	1,9
25.	Starczówek	14,6	
26.	Wadachowice	3,9	1,6
27.	Wigańcice	5,3	3,7
28.	Witostowice	4,8	3,5
Gmina		180,8	92,2

Źródło: Obliczenia własne na podstawie inwentaryzacji terenowej – marzec 2006 r.



Legenda:

-  Lasy i zadrzewienia
-  Planowane zalesienia gruntów
-  Istniejące zadrzewienia i zakrzaczenia
-  Planowane zadrzewienia i zakrzaczenia
-  Planowane zadrzewienie gruntów w formie remiz śródpolnych

Rys. nr 21. Zalesienia i zadrzewienia.