

PLAN ROZWOJU LOKALNEGO GMINY MIEJSKO-WIEJSKIEJ ZIĘBICE NA LATA 2004-2006



SPIS TREŚCI:

1.	WSTĘP	4
2.	DANE PODSTAWOWE	5
3.	INFORMACJE WSTĘPNE	7
3.1.	Historia	7
3.2.	Położenie	7
3.3.	Zarządzanie miastem i gminą	8
3.3.1.	Organy samorządu terytorialnego Miasta i Gminy Ziębice	8
3.3.2.	Gminne jednostki organizacyjne	8
4.	SPOŁECZEŃSTWO ORAZ INFRASTRUKTURA SPOŁECZNA	9
4.1.	Spółceństwo	9
4.1.1.	Demografia	9
4.1.2.	Trendy demograficzne	9
A)	Przyrost naturalny	9
B)	Ruch wędrowski	9
4.1.3.	Struktura demograficzna	9
4.1.4.	Stan zdrowia mieszkańców gminy	10
4.1.5.	System edukacyjny	10
4.1.6.	Patologie społeczne	11
4.1.7.	Przestępczość	11
4.1.8.	Opieka społeczna	11
4.1.9.	Wydarzenia kulturalne	12
4.1.10.	Kultura fizyczna	12
4.2.	Instytucje infrastruktury społecznej	12
4.2.1.	Instytucje ochrony zdrowia	12
4.2.2.	Instytucje działające w zakresie profilaktyki patologii społecznych	12
4.2.3.	Placówki oświatowe:	13
4.2.4.	Instytucje działające w zakresie bezpieczeństwa publicznego	13
A)	Policja	13
B)	Straż Miejska	13
C)	Straż Pożarna	13
D)	Obrona cywilna	13
4.2.5.	Opieka społeczna	14
4.2.6.	Obiekty sportowe	14
4.2.7.	Placówki upowszechniania kultury	14
4.2.8.	Dziedzictwo kulturowe	15
5.	PRZESTRZEŃ ORAZ INFRASTRUKTURA TECHNICZNA	16
5.1.	Przestrzeń	16
5.1.1.	Dokumenty określające sposób zagospodarowania przestrzennego gminy Ziębice	16
5.1.2.	Układ funkcjonalny gminy	16
5.1.3.	Układ przestrzenny miasta Ziębice	17
5.1.4.	Komunikacja	17
A)	Układ komunikacyjny	17
B)	Komunikacja	17
C)	Lokalny transport samochodowy	18
5.1.5.	Sytuacja mieszkaniowa	18
5.1.6.	Obszary przeznaczone pod zabudowę mieszkaniową	18
5.1.7.	Ochrona i odbudowa zasobów środowiska naturalnego	19
A)	Rezerваты	19
B)	Pomniki przyrody	19
C)	Lasy i łowiectwo	19
D)	Parki miejskie i wiejskie	20
E)	Strefy izolacyjne	20
F)	Korytarze przewietrzania	20
G)	Ochrona dolin rzecznych	21
H)	Stosowane urządzenia techniczne i proekologiczne technologie	21
5.1.8.	Stan środowiska naturalnego	21
5.2.	Infrastruktura techniczna	24
5.2.1.	Systemy zaopatrzenia w wodę	24
5.2.2.	System kanalizacji gminy	25
5.2.3.	Gospodarka odpadami stałymi	25

5.2.4.	Systemy ogrzewania	26
5.2.5.	Zasilanie w energię elektryczną.....	26
5.2.6.	Sieć gazowa	26
5.2.7.	Sieci telefoniczne.....	26
5.2.8.	Sieci komputerowe.....	27
5.2.9.	Obiekty cmentarne	27
6.	GOSPODARKA	28
6.1.	Ekonomia i rynek pracy	28
6.2.	Aktywność gospodarcza	28
6.3.	Rynek pracy	29
6.4.	Praca nierejestrowana	29
6.5.	Technologie w lokalnym sektorze gospodarczym	29
6.6.	Lokalne organizacje gospodarcze	30
6.7.	Rolnictwo.....	30
7.	ANALIZA SWOT	32
7.1.	Spółeczeństwo i infrastruktura społeczna	32
7.2.	Przestrzeń i infrastruktura	35
7.3.	Gospodarka	37
8.	PLAN ROZWOJU	41
8.1.	Cel strategiczny.....	41
8.2.	Priorytet nr 1	43
8.3.	Priorytet nr 2	46
8.4.	Priorytet nr 3	49
9.	ZAŁOŻENIA WDRAŻANIA PLANU ROZWOJU LOKALNEGO GMINY ZIĘBICE	51
9.1.	Organizacja wdrażania.....	51
9.1.1.	Programowe podstawy wdrażania Planu Rozwoju Gminy Ziębice	51
9.1.2.	Instytucjonalne podstawy wdrażania Plan Rozwoju Lokalnego Gminy Ziębice.....	51
9.2.	Wskaźniki dla procedur oceny (ewaluacja) postępów realizacji Planu Rozwoju.....	51
10.	CHARAKTERYSTYKA PLANOWANYCH INWESTYCJI	53
10.1	Zaopatrzenie w wodę wsi.....	54
10.2	Gospodarka ściekowa w gminie Ziębice-"Ochrona wód zlewni rzek Ślęzy i Oławy....."	57
10.3	Osiedle domków jednorodzinnych – Ziębice ul. Zielona i Piaskowa	59
10.4	Budowa nawierzchni drogowych w Gminy Ziębice.....	60
10.5	Rozbudowa cmentarza komunalnego w Ziębicach.....	61
ANEKS		
Tabela 1. Wodociągowanie wsi Gminy Ziębice		
Tabela 2. Gospodarka ściekowa w gminie Ziębice - "Ochrona wód zlewni rzek Ślęzy i Oławy"		
Tabela 3. Zbrojenie terenów pod budownictwo w gminie Ziębice		
Tabela 4. Budowa nawierzchni drogowych w Gminie Ziębice		
Tabela 5. Budowa cmentarza komunalnego w Ziębicach		
Tabela 6. Remont budynku Ziębickiego Centrum Kultury w ziębicach - II etap		
Tabela 7. Remont Ratusza w Ziębicach		
Tabela 8. Budowa sali gimnastycznej dla Szkoły Nr 2 w Ziębicach		

1. WSTĘP

XXI wiek stawia przed Gminą Ziębice nowe wyzwania. Globalizacja gospodarki, integracja w ramach struktur międzynarodowych oraz stosowanie nowoczesnych technik teleinformatycznych w radykalny sposób wpłyną na tworzenie „nowej rzeczywistości”

W zmieniających się warunkach skuteczne konkurowanie społeczności na każdym szczeblu ich organizacji zależeć będzie od umiejętności planowania, opierającego się na innowacyjności oraz zdolności do tworzenia konsensusu społecznego.

Nieuchronność planowania działań wynika z konieczności zajęcia stanowiska wobec przewidywanych wyzwań i zmian. Planowanie strategiczne nie gwarantuje sukcesu, ale znacznie zwiększa jego szanse. Plan bowiem odpowiada na potrzebę całościowego i długookresowego podejścia do rozwoju gminy w zmieniającym się i konkurencyjnym otoczeniu.

Zatwierdzony uchwałą Rady Miasta i Gminy plan określi główne priorytety wskazujące kierunki działań rozwojowych. Wielowarstwowy charakter planu wymaga aktywnego udziału szerokich grup społecznych w trakcie jej realizacji. Działania muszą być prowadzone wysiłkiem władz samorządowych, mieszkańców i podmiotów gospodarczych.

W ramach realnych ekonomicznie i akceptowalnych społecznie przedsięwzięć prowadzonych zgodnie z zasadą zrównoważonego rozwoju niezbędne będzie zastosowanie metod działania wykorzystujących partnerstwo publiczno-prywatne, współpracę z innymi jednostkami samorządu terytorialnego oraz pozyskiwanie środków zewnętrznych.

Dokument ten powstał z wykorzystaniem przygotowanych przez Zarząd Gminy opracowań programowych oraz z udziałem szerokiego gremium społeczno – ekonomicznego Gminy Ziębice.

Autorzy planu starali się przedstawić informacje w sposób usystematyzowany i przystępny dla przeciętnego mieszkańca gminy. Jego treść składa się z czterech głównych części z których pierwsza opisuje społeczeństwo, przestrzeń oraz gospodarkę w gminie. Kolejny rozdział przygotowany został w formie analizy SWOT gdzie wskazano na mocne i słabe strony oraz szanse i zagrożenia rozwojowe w zakresie w/w obszarów problemowych.

Na podstawie diagnozy stanu oraz analizy SWOT w trakcie warsztatów planistycznych określono cel strategiczny, priorytety oraz działania szczegółowe.

Dokument powstał dzięki współpracy wielu osób i instytucji.

Ambicją samorządu gminnego jest by niniejsze opracowanie stało się osią integracji lokalnej społeczności we wspólnej pracy na rzecz sprostania wyzwaniom przyszłości i tworzenia warunków życia odpowiadających aspiracjom mieszkańców gminy Ziębice w oparciu o zrównoważony rozwój lokalny oraz zdywersyfikowaną i konkurencyjną gospodarkę.

2. DANE PODSTAWOWE

WYSZCZEGÓLNIENIE	GMINA RAZEM 2003 r.	ZIĘBICE MIASTO 2003 r.	ZIĘBICE WIEŚ 2003 r.
Powierzchnia ogółem w ha	22.224	1.507	20.717
Sołectwa ogółem; w 1996 roku wg stanu na 28 sierpnia	29	1	28
Miejscowości ogółem (łącznie z miastami); w 1996 roku wg stanu na 28 sierpnia	32	1	31
Stan ludności wg miejsca zameldowania ogółem stan na 31 XII	18.540	9.545	8.995
Stan ludności wg miejsca zameldowania kobiety stan na 31 XII	9.524	4.971	4.553
Małżeństwa zawarte ogółem	81	42	39
Urodzenia żywe ogółem	179	87	92
Zgony niemowląt ogółem	4		
Zgony ogółem	220	116	104
Przyrost naturalny ogółem	-41	-29	-12
Ludność w wieku przedprodukcyjnym wg faktycznego miejsca zamieszkania (31 XII) ogółem	4.014	1.935	2.079
Ludność w wieku produkcyjnym wg faktycznego miejsca zamieszkania (31 XII) ogółem	11.370	5.915	5.455
Ludność w wieku poprodukcyjnym wg faktycznego miejsca zamieszkania (31 XII) ogółem	3.156	1.695	1.461
Pracujący ogółem	2.009	1.633	376
Pracujący w rolnictwie	156	18	138
Pracujący w przemyśle	871	799	72
Pracujący w usługach rynkowych	316	295	21
Pracujący w usługach nierynkowych	666	521	145
Bezrobotni (1 I)	2235	1140	1095
Drogi gminne zamiejskie długość ogółem	45		45
Drogi gminne w granicach administracyjnych miast długość ogółem	18	18	
Telefoniczne łącza główne razem (standartowe łącza główne, łącza w dostęпах ISDN z aparatami ogólnodostępnymi)	3.521	2.468	1.053
Zasoby mieszkaniowe ogółem liczba mieszkań	5.775	3.239	2.536
Zasoby mieszkaniowe ogółem liczba izb	21.407	10.602	10.805
Zasoby mieszkaniowe ogółem powierzchnia użytkowa mieszkań	422.988	203.606	219.382
Mieszkania oddane do użytku ogółem liczba mieszkań	76	55	21
Mieszkania oddane do użytku ogółem liczba izb	293	231	62
Mieszkania oddane do użytku ogółem powierzchnia użytkowa	6.038	4.233	1.805
Wodociągi długość czynnej sieci rozdzielczej w km	71,8	23,7	48,1
Kanalizacja długość czynnej sieci kanalizacyjnej	22,9	19,5	3,4
Sieć gazowa długość czynnej sieci rozdzielczej	30,8	23,6	

Sklepy liczba obiektów ogółem w 1995r - bez stałych drobnodetalicznych punktów sprzedaży detalicznej będących sklepami	233	178	55
Przedszkola (bez specjalnych) liczba przedszkoli ogółem	9	2	7
Miejsca w przedszkolach (bez specjalnych) liczba miejsc ogółem	336	176	160
Dzieci 6-letnie w przedszkolach (bez specjalnych) liczba dzieci ogółem	178	104	74
Szkoły podstawowe (bez specjalnych) ogółem	6	2	4
Uczniowie — szkoły podstawowe (bez specjalnych) ogółem	1.317	893	424
Gimnazja dla dzieci i młodzieży bez specjalnych ogółem	3	2	1
Uczniowie — gimnazja dla dzieci i młodzieży bez specjalnych ogółem	749	605	144
Licea — ogólnokształcące dla młodzieży ze specjalnymi ogółem	3	2	1
Uczniowie — licea ogólnokształcące dla młodzieży ze specjalnymi ogółem	318	277	41
Szkoły zasadnicze dla młodzieży (bez specjalnych) szkoły ogółem	1	1	
Uczniowie — Szkoły zasadnicze dla młodzieży (bez specjalnych)	209	209	
Średnie szkoły zawodowe dla młodzieży (bez specjalnych) szkoły ogółem	2	2	
Uczniowie — średnie szkoły zawodowe dla młodzieży (bez specjalnych)	430	430	
Przychodnie ogółem	3	2	1
Apteki ogółem	4	2	2
Żłobki ogółem miejsca rzeczywiste (łącznie z oddziałami żłobkowymi)	50	50	
Placówki biblioteczne biblioteki i filie	7	1	6
Placówki biblioteczne księgozbiór w woluminach	59.927	20.199	39.728
Muzea liczba muzeów łącznie z oddziałami	1	1	
Jednostki zarejestrowane w systemie REGON ogółem	1.382	912	470
Dochody budżetów gmin ogółem w tys. zł	21150,7		
Wydatki z budżetów gmin ogółem w tys. zł	23203,2		

Źródło: Główny Urząd Statystyczny, rok 2003

3. INFORMACJE WSTĘPNE

3.1. Historia

1234 — Pierwsza wzmianka o Ziębicach pod nazwą Sambice.

1241 — Wieś Sambice została zniszczona podczas najazdu tatarskiego. W jej miejsce powstało miasto nazwie Munsterberg. Najdawniejsza wzmianka o lokowaniu miasta Munsterberg pochodzi z 1253 r. Początkowo używano równolegle z niemiecką także i polskiej nazwy o czym świadczy zapis z 1268 r. (Sambiz oder Munsterberg).

1291 — Miasto należało początkowo do księstwa wrocławskiego, następnie do księstwa świdnicko-jaworskiego. Od 1322 r. miasto stało się stolicą odrębnego księstwa.

1336 — Miasto stało się lennem korony czeskiej Należała do niej również ziemia kłodzka. Znane ono było jako ośrodek tkactwa i piwowarstwa. W okolicy rozwinęła się uprawa chmielu.

1428 — umiera ostatni piastowski Książę Ziębicki Jan. Księstwo ziębickie przechodzi w ręce czeskiego rodu Podiebradów

1526 — Ziębice wraz z całym czeskim Śląskiem dostało się pod panowanie Habsburgów austriackich. W roku 1569 mieszczanie wykupili miasto z rąk książęcych i przeszli pod bezpośrednią władzę cesarską.

1742 — Ziębice znalazły się w granicach Prus. Były lokalnym ośrodkiem usługowo administracyjnym (w latach 1818–1932 siedzibą powiatu).

1872 — Ziębice uzyskały połączenie kolejowe, z tego też powodu w Ziębicach rozwinęła się funkcja przemysłowa. Do 1939 r. zaludnienie wzrosło do 8900 osób.

1945 — Ziębice przetrwały wojnę w stanie nienaruszonym i zostały włączone do Polski. Do roku 1975 Ziębice były w Powiecie ząbkowickim, w województwie wrocławskim. Do roku 1999 — Ziębice znajdowały się na terenie rejonu ząbkowickiego w województwie wałbrzyskim.

1999 — po reformie administracyjnej kraju, Ziębice weszły w skład powiatu ząbkowickiego.

2003 – 750- lecie istnienia miasta.

3.2. Położenie

Gmina Ziębice położona jest w południowo-wschodniej części województwa dolnośląskiego, na Przedgórzu Sudeckim. Centrum gminy zajmuje Wysoczyzna Ziębicka (250–300 m n.p.m.), falista równina, którą przecina dolina Oławy.

W północnej części gminy znajduje się obszar chronionego krajobrazu, obejmujący fragment Wzgórz Niemczańsko-Strzelińskich. Gmina Ziębice jest osiemnastą co do wielkości jednostką administracyjną województwa i zajmuje powierzchnię 222,4 km² (ok. 1 % powierzchni województwa dolnośląskiego). Powierzchnia obszarów wiejskich wynosi 207,3 km² tj. 93 % ogólnej powierzchni gminy. Klimat lokalny jest zróżnicowany (solarny, wilgotny).

Obszar miasta to 1,5 km². Obszary wiejskie stanowią 93 % ogólnej powierzchni gminy. W gminie udział użytków rolnych wynosi 79,3 %, lasów 11,5 %. W układzie przestrzennym gmina Ziębice swoim zasięgiem obejmuje 30 miejscowości: jedno miasto — Ziębice oraz 29 sołectw: Biernacice, Bożnowice, Brukalice, Czernczyce, Dębowiec Głęboka, Henryków, Jasienica, Kalinowice Dolne, Kalinowice Górne, Krzelków, Lipa, Lubnów, Niedźwiednik, Niedźwiedź, Nowina, Nowy Dwór, Osina Mała, Osina Wielka, Pomianów Dolny, Raczyce, Rososznicza, Skalice, Służejów, Starczówek, Wadachowice, Wigańcice, Witostowice oraz Ziębice.

Gmina Ziębice posiada tradycje rolnicze. W przeszłości znaczącą rolę

odgrywały złoża surowców mineralnych — glinki do produkcji kamionki. W znikomych ilościach występują kopalne surowce mineralne. Ważnym zasobem naturalnym są lasy, intensywnie wykorzystywane gospodarczo. Na terenie gminy znajdują się duże kompleksy leśne objęte ochroną krajobrazową. Są to przeważnie siedliska borów i lasów mieszanych świeżych (buki, dęby, graby, brzozy, sosny, świerki) z bogatym runem i licznymi podszyciami.

Administracyjnie gmina Ziębice jest częścią powiatu ząbkowickiego i od północy graniczy z gminą Strzelin od północno-wschodniej strony z gminą Przeworno, od południowo-wschodniej i południa z gminami Kamiennik i Paczków (woj. opolskie), od zachodu z gminami Kamieniec Ząbkowicki, Ząbkowice Śląskie i Ciepłowody. Gmina jest położona na uboczu kołowych dróg krajowych, przez gminę przebiega szlak kolejowy Wrocław — Strzelin — Kłodzko - Bratysława. Miasto położone jest w odległości 83 km od Wałbrzycha i 62 km od Wrocławia.

Na terenie gminy Ziębice znajdują się następujące parki — w miejscowości Głęboka (o pow. 1,57 ha), park przyklasztorny w Henrykowie oraz założony w 1894 r. Park Miejski w Ziębicach (o pow. 18,09 ha). Park Miejski w Ziębicach wpisany jest do rejestru zabytków. Parki te są traktowane jako tereny do rekreacji i czynnego wypoczynku.

Do atrakcji turystycznych należy także kompleks leśny Wzgórz Strzelińskich, który jest obszarem chronionego krajobrazu. Szczególny charakter posiada kompleks leśny w Henrykowie, który obejmuje zabytkowy ogród i park przyklasztorny, z bardzo bogatym drzewostanem. Podobną wartość architektoniczno-przyrodniczą posiadają parki wiejskie w Witostowicach, Pomianowie Dolnym i Służewowie. Wśród pomników przyrody na terenie gminy występują takie gatunki drzew jak: platan klonolistny, lipa szerokolistna, dąb bezszypułkowy, dąb szypułkowy, dąb błotny, wiąz szypułkowy oraz cis pospolity.

3.3. Zarządzanie miastem i gminą

3.3.1. Organy samorządu terytorialnego Miasta i Gminy Ziębice

Wszyscy mieszkańcy miasta i gminy Ziębice tworzą wspólnotę samorządową, czyli jednostkę organizacyjną zwaną gminą. Organami miejsko-wiejskiej gminy Ziębice są Rada Miasta Ziębice oraz Burmistrz Miasta Ziębice. W skład Rady Miasta — organu stanowiącego i kontrolnego — wchodzi 15 radnych. Organem wykonawczym jest natomiast Burmistrz Miasta Ziębice. Rada Miasta powołuje Sekretarza oraz Skarbnika Ziębice.

3.3.2. Gminne jednostki organizacyjne

Do pomocy w wykonywaniu zadań gminy Ziębice utworzono następujące gminne jednostki organizacyjne: Ziębickie Centrum Kultury, Ośrodek Opieki i Oświaty, Miejsko Gminny Ośrodek Pomocy Społecznej, Zakład Usług Komunalnych, Zakłady Wodociągów i Kanalizacji, Muzeum Sprzętu Gospodarstwa Domowego.

4. SPOŁECZEŃSTWO ORAZ INFRASTRUKTURA SPOŁECZNA

4.1. Społeczeństwo

4.1.1. Demografia

Rozwój ludnościowy dokonuje się za sprawą trzech czynników: przyrostu naturalnego, migracyjnego i terytorialnego. Czynniki, które decydują o wzroście liczby ludności i na terenie gminy Ziębice sprowadzają się do dwóch podstawowych: naturalnego i migracyjnego.

4.1.2. Trendy demograficzne

A) Przyrost naturalny

Przyrost naturalny jest to wypadkowa liczby urodzeń oraz zgonów, jakie nastąpiły wśród ludności badanego obszaru. Analizując wartości przyrostu naturalnego w 2003 roku wśród 54 gmin miejsko-wiejskich z terenu województwa dolnośląskiego, można stwierdzić, że wskaźnik ten przyjmujący wartość minus 41 plasuje Ziębice na 49 miejscu. W 1998 roku wskaźnik przyrostu naturalnego kształtował się również na ujemnym poziomie (-64) osoby.

W 2003 r. średnioroczny przyrost naturalny na 1.000 mieszkańców wyniósł w Ziębicach statystycznie (-2,2) osoby (27 miejsce) podczas gdy w tym samym okresie w jednostce o najwyższym przyroście naturalnym był równy 4,4 (Polkowice). Najniższą wartość zanotowano w Bardzie (-6,0 osoby).

Z 54 badanych gmin miejsko-wiejskich 35 wykazywało ujemny wskaźnik przyrostu naturalnego na 1000 mieszkańców z czego 23 gminy przekroczyły wartość (-1), a 16 gmin (-2) osoby.

B) Ruch wędrownkowy

Ruch wędrownkowy (migracje) jest kolejnym czynnikiem mającym wpływ na liczbę mieszkańców miasta i gminy oraz jej zmiany. W efekcie napływu lub odpływu ludności następuje przyrost lub spadek migracyjny.

W latach pięćdziesiątych decydującym czynnikiem w rosnącej liczbie ludności był przyrost naturalny. Począwszy od lat siedemdziesiątych ludność miasta i gminy wzrastała dzięki ruchom migracyjnym.

Na początku lat dziewięćdziesiątych saldo migracji czyli różnica pomiędzy odpływem a napływem ludności utrzymywała się na poziomie 30 osób, dla całej gminy. Ujemne saldo migracji występuje w samym mieście w latach 1993 i 1994 natomiast w gminie Ziębice utrzymuje się na dodatnim poziomie do 1995 roku. W 1996 r. nastąpiła zmiana kierunku migracji przyjmując wartość ok. -30. W 1999 r. migracja wynosiła -32 a w 2003 r. -89 osób.

Analiza danych statystycznych wskazuje na to, że w przyszłości występowała będzie przewaga przeciwnego kierunku migracji. Można to wytłumaczyć faktem położenia Ziębic blisko dużej aglomeracji miejskiej Wrocławia gdzie warunki życia są lepsze.

4.1.3. Struktura demograficzna

Ludność gminy nie uległa w ostatnich latach znaczącej zmianie. W mieście i gminie Ziębice według stanu z dnia 31.12.2003 r. wynosiła 18.540 osób, z czego 9.545 osób mieszkało w mieście Ziębice (51,47 %). Największym sołectwem jest Henryków liczący ok. 1.500 mieszkańców. Ponadto 4 sołectwa liczą 500-700 mieszkańców,

15 sołectw po 200-500 mieszkańców, 8 sołectw po 60-200 mieszkańców.

W 2003 r. w gminie liczba mężczyzn wynosiła 9.016, z czego w mieście mieszkało 4.574 tj. 50,7 % oraz 9.524 kobiet, z czego w mieście 4.971 tj. 52 %.

W 2003 roku liczba kobiet (ok. 51,7 % ogółu ludności) przypadających na 100 mężczyzn wynosiła w gminie 106 w mieście 109. Ludność zamieszkująca gminę cechuje młodość demograficzna. Odsetek ludności w wieku do 39 lat (9.776) wynosił ok. 52,4 % ogólnej liczby ludności, zaś w wieku 20-39 ok. 26,72 % (5.241).

Odsetek ludności w wieku poprodukcyjnym wynosi 17 %. Wartość ta plasuje Ziębice na 5 miejscu wśród badanych 54 gmin. Przeważa ludność w wieku produkcyjnym 60,7 % całkowitej ilości mieszkańców

4.1.4. Stan zdrowia mieszkańców gminy

Stan zdrowia mieszkańców zarówno miasta, jak i pozostałych miejscowości nie odbiega szczególnie od stanu zdrowia mieszkańców województwa. Najbardziej rozpowszechnionymi chorobami tego regionu to choroby układu krążenia tj. miażdżyca, choroba niedokrwienna serca oraz choroby dróg oddechowych, wrzodowe i układu kostnego.

4.1.5. System edukacyjny

Bazę szkolnictwa w gminie tworzą szkoły podstawowe i ponadpodstawowe, Katolickie Liceum Ogólnokształcące oraz zlokalizowana w Henrykowie filia Wyższego Metropolitalnego Seminarium Duchownego we Wrocławiu.

W roku 2003 na terenie gminy funkcjonowało sześć szkół podstawowych, dwie Niepubliczne Szkoły Podstawowe w Starczówku i Lubnowie oraz dwa punkty filialne jak również ośrodek szkolno-wychowawczy. W skali województwa wśród gmin miejsko-wiejskich dawało to Ziębicom 6. miejsce.

W szkołach podstawowych zatrudnionych było 86 nauczycieli. Na jednego zatrudnionego nauczyciela przypadało średnio ok. 16 uczniów co plasowało Ziębice na 16. miejscu wśród gmin miejsko-wiejskich w województwie dolnośląskim w w/w kategorii. W roku 2000 w wyniku realizowanych działań restrukturyzacyjnych część szkół podstawowych straciło status szkół o 6 oddziałach nauczania. Uczniowie z w/w jednostek kontynuują naukę w szkole podstawowej w Niedźwiedziu.

W gestii samorządu gminnego znajdują się również 2 gimnazja zlokalizowane w Ziębicach oraz w Henrykowie.

Kwalifikacje kadry nauczycielskiej są zadawalające na co wskazują ok. 66 % udział kadry z wyższym wykształceniem.

Do szkół średnich dla młodzieży w 2003 roku uczęszczało około 960 uczniów. Bazę szkolnictwa średniego w gminie stanowią dwie szkoły zlokalizowane w Ziębicach – Liceum Ogólnokształcące i Zespół Szkół Ponadgimnazjalnych oraz zlokalizowane w Henrykowie Katolickie Liceum Ogólnokształcące.

Zespół Szkół Ponadgimnazjalnych im. H. Cegielskiego w Ziębicach oferuje naukę w Zasadniczej Szkole Zawodowej, Technikum Zawodowym, Liceum Zawodowym, Liceum Ogólnokształcącym oraz Policealnym Studium Zawodowym. Szkoła posiada dużą bazę warsztatową oraz nowoczesne wyposażenie gabinetów. Uczniowie mogą uczyć się języków: angielskiego, niemieckiego i rosyjskiego.

Bardzo ważnym problemem, jest odpływ z gminy najzdolniejszych absolwentów, w tym także kończących studia. Przyczyna tkwi w braku perspektyw rozwoju, co wiąże się z możliwością podjęcia ciekawej i dobrze płatnej pracy oraz zabezpieczenia potrzeb mieszkaniowych. Wysokie bezrobocie oraz brak dynamicznego rozwoju lokalnej gospodarki, wciąż zmusza młodych ludzi do rejestrowania się w Urzędach Pracy lub wyjazdu do większych miast.

Na terenie gminy istnieje jedna wyższa uczelnia, którą jest Wyższe Metropolitalne Seminarium Duchowne we Wrocławiu kształcące duchownych wyznania rzymskokatolickiego.

4.1.6. Patologie społeczne

Wśród patologii społecznych największym problemem jest alkoholizm, około 10 % ogólnej liczby mieszkańców nadużywa alkoholu. W wyniku tego zjawiska coraz częściej dochodzi do przestępstw popełnionych przez osoby nieletnie. Poważnym problemem jest przemoc w rodzinie. Problem narkomanii nie ma charakteru zagrożenia w porównaniu do większych aglomeracji miejskich.

4.1.7. Przestępczość

W zasadzie nie ma bezpośredniego zagrożenia przestępczością na terenie miasta i gminy Ziębice. Istnieją coraz większe tendencje do dokonywania sporadycznych aktów przemocy, wynikające głównie ze zjawisk narastającego bezrobocia i alkoholizmu oraz frustracji społeczeństwa zmianami dokonywanymi się w rejonie i w kraju.

Na terenie miasta notuje się niewielki wzrost przestępczości kryminalnej w zakresie włamywania do obiektów handlowych. Dominują przede wszystkim takie przestępstwa jak: rozbój, kradzież, wymuszenie rozbójnicze, bójki uliczne, pobicia. Wśród wniosków kierowanych do Sądu Grodzkiego dominują wnioski przeciwko bezpieczeństwu ruchu drogowego, zwłaszcza przestępstwa drogowe powodowane prowadzeniem pojazdu w stanie nietrzeźwości. Niepokojącym jest fakt rosnącej liczby wykroczeń polegających na spożywaniu napojów alkoholowych w miejscach publicznych.

W grupie przestępstw kryminalnych dynamika wzrostu jest nieco wyższa od dynamiki występującej w powiecie. Zanotowano spadek wszczętych postępowań o charakterze gospodarczym (86,7 %), wzrosła również wykrywalność w tej grupie.

W kategoriach przestępstw dominują kradzieże z włamaniem, w kategorii wykroczeń najczęściej notuje się zakłócanie spokoju nocnego, naruszanie porządku publicznego. Wykrywalność przestępstw typu kradzieże rozbójnicze, rozboje, wymuszenia utrzymuje się na zadawalającym poziomie ok. 80 %. Rejonem najbardziej zagrożonym przestępczością jest miasto Ziębice gdzie w sumie rejestruje się ok. 70 % wszystkich zdarzeń.

W strukturach Komisariatu Policji w Ziębicach nie ma wyodrębnionej jednostki zajmującej się ruchem drogowym (taki wydział działa w Komendzie Powiatowej Policji w Ząbkowicach Śl.). Wszelkie sprawy dot. ruchu drogowego rozwiązywane są przy współpracy Straży Miejskiej. Wypadki drogowe w postaci zderzeń, potrażeń pieszego są spowodowane głównie spożywaniem alkoholu.

4.1.8. Opieka społeczna

W 1994 roku pomoc materialna dotyczyła 1.478 osób z czego 129 osób pobierało stały zasiłek pieniężny, w 1997 roku liczby te kształtowały się na poziomie 1038 i 206. W 1999 roku pomoc materialna dotyczyła 1.259 osób z czego 247 pobierało stały zasiłek pieniężny a 95 osób okresowy zasiłek gwarantowany dla matek samotnie wychowujących dzieci do lat 15. W 2003 r liczba rodzin objętych w gminie pomocą społeczną wyniosła 1166. W tym zasiłki stałe otrzymywało 88 osób a zasiłki wyrównawcze 93 osoby . 88 osób objęto zasiłkami z tytułu macierzyństwa Do IX 2003 roku 217 osób otrzymywało renty socjalne. Po 1 X 2003 płatności te przejął ZUS.

4.1.9. Wydarzenia kulturalne

Najważniejszym wydarzeniem są organizowane corocznie Dni Ziębic, które obejmują cały obszar gminy. Podczas trwających cały weekend imprez kulturalnych i rozrywkowych mieszkańcy gminy mają okazję usłyszeć i zobaczyć wiele zespołów muzycznych i teatralnych. Organizowane są także konkursy i różnego rodzaju przedstawienia.

Obecnie w ramach Konsorcjum „Szlak Cysterski na Dolnym Śląsku” organizowana jest w Henrykowie impreza pt. „Świat się dowie o Henrykowie” propagująca w regionie i nie tylko bogactwa tego terenu.

Tradycyjną imprezą organizowaną późnym latem są dożynki, które ze względu na rolniczy charakter gminy skupiają szeroką rzeszę uczestników. Mieszkańcy wsi wybierają najpiękniejszy wieniec dożynkowy oraz prezentują swoje osiągnięcia w dziedzinie gospodarki rolnej. Impreza ta jest bardzo dobrą okazją do wymiany doświadczeń między rolnikami.

W ciągu roku organizuje się szereg imprez, festynów powiązanych z występami zespołów tanecznych, wokalnych, plenerami malarskimi itp.

Większość imprez organizuje Ziębickie Centrum Kultury mieszczące się w Ziębicach w zmodernizowanym budynku.

4.1.10. Kultura fizyczna

W gminie Ziębice działa Miejski Klub Sportowy MKS „Sparta”. Drużyna piłki nożnej MKS „Sparta” jest zespołem grającym w lidze okręgowej. Klub, może poszczycić się bogatymi tradycjami, szczególnie w boksie. W gminie działa również Ludowy Zespół Sportowy (LZS), w którym funkcjonuje osiem klubów. Zespoły LZS uczestniczą w wielu imprezach organizowanych na terenie gminy i województwa. Jedną z nich jest corocznie odbywający się turniej tenisa stołowego o puchar Burmistrza Miasta i Gminy Ziębice. Dość znaczącą rolę w imprezach sportowych odgrywają nieformalne zespoły sportowe, które propagują masową kulturę fizyczną i integrują społeczność lokalną oraz sport szkolny.

4.2. Instytucje infrastruktury społecznej

4.2.1. Instytucje ochrony zdrowia

Podstawowe instytucje ochrony zdrowia działające na terenie miasta i gminy to:

- Przychodnie w Ziębicach działają w zakresie leczenia specjalistycznego i ogólnodostępnego.
- Ponadto funkcjonuje Poradnia w Henrykowie. Liczebność kadry medycznej na przestrzeni ostatnich kilku lat utrzymuje się na jednakowym poziomie, wynoszącym ok. 30 lekarzy, z czego większość przyjmuje pacjentów w Ziębicach.

4.2.2. Instytucje działające w zakresie profilaktyki patologii społecznych

Na terenie gminy Ziębice ograniczaniem skutków nałogów zajmuje się kilka placówek i instytucji. Najważniejsze spośród nich to:

- Komisja Rozwiązywania Problemów Alkoholowych — prowadzi poradnictwo i pomoc uzależnionym oraz ich rodzinom, w tym także kieruje na leczenie odwykowe,
- W ramach Komisji funkcjonuje Stowarzyszenie Anonimowych Alkoholików — grupa AA — zajmuje się przede wszystkim profilaktyką oraz samopomocą w zakresie uzależnień,
- Miejski Ośrodek Pomocy Społecznej — zajmuje się diagnozowaniem zjawisk

- patologicznych oraz współpracą z instytucjami wychowawczymi,
- Pedagodzy szkolni — mają oni na celu rozpoznać zjawiska patologiczne, przeciwdziałać im w zakresie pomocy pedagogicznej, materialnej a nawet terapeutycznej

4.2.3. Placówki oświatowe:

- Szkoły podstawowe (6)
- Gimnazja (2)
- Szkoły ponadgimnazjalne (3)
- Szkoły wyższe (1)

4.2.4. Instytucje działające w zakresie bezpieczeństwa publicznego.

A) Policja

Na terenie miasta Ziębice działa Komisariat Policji podległy Komendzie Powiatowej Policji w Ząbkowicach Śl., obsługujący całą gminę oraz miasto.. Policja potrzebuje sprzętu, w tym samochodów oraz mieszkań dla uzupełnienia nowymi ludźmi swych zasobów kadrowych.

B) Straż Miejska

Straż Miejska w Ziębicach funkcjonuje od roku 1991. Czynności wykonywane przez funkcjonariuszy straży sprowadzają się do utrzymywania porządku oraz kontroli prewencyjnej. W 2003 roku na terenie miasta Ziębice pracowało pięciu funkcjonariuszy straży miejskiej. Na jednego funkcjonariusza przypada ok. 3.700 osób.

C) Straż Pożarna

Na terenie miasta ma swoją siedzibę Jednostka Ratowniczo-Gaśnicza Państwowej Straży Pożarnej. Jednostka ta obejmuje ochroną miasto i obszary wiejskie gminy Ziębice.

W gminie znajduje się również 17 jednostek Ochotniczych Straży Pożarnych, w których działa ok. 580 czynnych członków. Ogólne wyposażenie jednostek OSP wymaga napraw ze względu na fakt, że znacząca część sprzętu liczy powyżej 20 lat. Miasto posiada sieć hydrantową z podziemnymi hydrantami. Powinny one spełniać podstawowe zabezpieczenie wodne w przypadku występowania w pobliżu pożaru. Największym zagrożeniem pożarowym objęte są zabudowania wiejskie. Na tym terenie znaczna część mieszkań nie spełnia wymogów zabezpieczenia przeciwpożarowego.

D) Obrona cywilna

W Ziębicach swoją siedzibę ma Jednostka Ratowniczo-Gaśnicza Państwowej Straży Pożarnej. Swoją ochroną obejmuje gminę Ziębice oraz sąsiednią Ciepłowody. Budżet gminy wspiera działalność 15 jednostek Ochotniczych Straży Pożarnych, które skupiają około 310 czynnych członków. Art.12 ust.1 ustawy z dnia 18 kwietnia 2002 r. o stanie klęski żywiołowej stanowi, że działania w celu zapobieżenia skutkom klęski żywiołowej lub ich usunięcia burmistrz wykonuje przy pomocy Gminnego Zespołu Reagowania Kryzysowego. Zespoły Reagowania Kryzysowego przejęły zadania zespołów do spraw ochrony przeciwpożarowej i ratownictwa oraz komitetów przeciwpowodziowych funkcjonujących do dnia wejścia w życie wspomnianej ustawy. Gminny Zespół Reagowania Kryzysowego w Ziębicach składa się z Szefa, Zastępcy oraz grup roboczych o charakterze stałym i czasowym. Grupami roboczymi o charakterze stałym są : grupa planowania cywilnego oraz grupa monitorowania, prognoz i analiz. Grupami

roboczymi o charakterze czasowym są: grupa operacji i organizacji działań, grupa zabezpieczenia logistycznego, grupa opieki zdrowotnej i opieki socjalno-bytowej. Tak więc funkcję zapewnienia obywatelom gminy podstawowych warunków ochrony przed potencjalnymi zagrożeniami i realnymi niebezpieczeństwami związanymi z występowaniem klęsk żywiołowych realizuje się przez całokształt skoordynowanych działań o charakterze planistycznym, organizacyjnym, materiałowo-technicznym i zaopatrzeniowym.

4.2.5. Opieka społeczna

Na terenie miasta i gminy Ziębice działa Miejski Ośrodek Pomocy Społecznej, który zajmuje się przede wszystkim zabezpieczaniem potrzeb życiowych osób i rodzin. Do zadań własnych Ośrodka należy:

- udzielanie zasiłków celowych,
- świadczenia lecznicze,
- świadczenie usług opiekuńczych w miejscu zamieszkania,
- udzielanie schronienia, posiłku i ubrania.

Kwoty wydatkowane na cele opieki społecznej pochodzą w większości z budżetu gminny.

4.2.6. Obiekty sportowe

W mieście funkcjonuje szereg obiektów sportowych i rekreacyjnych takich jak stadion miejski, kort tenisowy, basen kąpielowy, sale gimnastyczne oraz siłownie kulturystyczne. Stadion miejski oprócz głównej płyty, ma także płytę pomocniczą oraz wystarczające zaplecze. Przy szkołach funkcjonują sale gimnastyczne z czego dwie zlokalizowane są na terenach wiejskich tzn. w Henrykowie i Niedźwiedziu.

Każdy klub LZS posiada obiekt sportowy, są to boiska do piłki nożnej i siatkowej oraz świetlice wiejskie, w których odbywają się rozgrywki tenisa stołowego. Jakość i stan obiektów sportowych na terenie wiejskim jest różny, co w dużej mierze zależy od aktywności młodzieży. W klubach LZS są głównie sekcje piłki nożnej lecz znaczącą rolę odgrywa tenis stołowy, piłka siatkowa oraz koszykówka.

4.2.7. Placówki upowszechniania kultury

Na terenie gminy działa Ziębickie Centrum Kultury, które prowadzi szeroką działalność usługową: organizuje kursy języków obcych, prowadzi zespoły artystyczne taneczne i muzyczne. Znaczącą rolę odgrywają świetlice wiejskie, które w ostatnim czasie są wykorzystywane w coraz mniejszym stopniu. Do propagowania kultury służą także takie obiekty jak „muszla koncertowa” znajdująca się w sąsiedztwie placu zabaw, a także sala widowiskowa. W Ziębicach znajduje się jedyne w Polsce Muzeum Sprzętu Gospodarstwa Domowego, które organizuje okresowe wystawy poświęcone tradycji i kulturze regionu.

W gminie znajduje się 7 placówek bibliotecznych w tym dwie w Ziębicach, a pozostałe we wsiach. Łącznie w bibliotekach jest 59.927 woluminów. Na obszarach wiejskich na jedną placówkę biblioteczną przypada ok. 2.000 mieszkańców, natomiast w mieście ok. 5.000 mieszkańców. Na przestrzeni ostatnich kilku lat liczba czytelników utrzymuje się na jednakowym poziomie - średnio ok. 3.000 osób, z czego w Ziębicach ok. 1.500.

4.2.8. Dziedzictwo kulturowe

Ziębice posiadają bogatą historię, wiele zabytków oraz piękne krajobrazy i nieliczne choć urokliwe miejsca rekreacyjne. Ziębice są ciekawym miejscem dla turystów, wycieczek i wczasowiczów. W każdej miejscowości gminy Ziębice spotkać

można obiekty historyczne. Do najważniejszych z nich możemy zaliczyć:

Ziębice

- Rynek — o prostokątnym kształcie, stare miasto z kamienicami z XVII–XVIII w.;
- Ratusz — pochodzi z XIV–XV w., renesansowa wieża z 1561 r., w którym mieści się Muzeum Sprzętu Gospodarstwa Domowego;
- Kościół św. Jerzego — zabytek klasy I, połączenie hali dwunawowej z lat 1265–1275 i trójnawowej późnogotyckiej z lat 1477–1504, freski z XV w.;
- Zespół klasztorny Krzyżowców — obejmuje kościół św. Piotr i Pawła z XIII w., przebudowany w latach 1726–1730 w stylu barokowym oraz budynek klasztorny z XVIII w. (obecnie szpital);
- Kościół poewangelicki — powstał w latach 1796–1797 na miejscu zburzonego w 1488 r. zamku książąt ziebickich;
- Mury miejskie — zburzone w XIX w., zachowała się jedynie Brama Paczkowska z XIV w. wraz z fragmentami murów.

Henryków

- Wioska położona 7 km od Ziębic znajduje się tam zespół klasztorny opactwa Cystersów założony w latach 1225–1227 z fundacji księcia Henryka Brodatego;
- Bazylika Wniebowzięcia NMP i św. Jana Chrzciciela — zbudowana na przełomie XII/XIII w., przebudowana w XVII w. w stylu barokowym, wewnątrz mauzoleum księcia ziebickiego Bolka II i jego żony Jutty oraz budynek dawnego klasztoru;
- Księga Henrykowska — kronika opactwa z lat 1277–1310, w której jest zapisane po raz pierwszy w historii całe zdanie w języku polskim;

Okolice Ziębic

- Słupy św. Jana — pochodzące z XII w. słupy znaczące terytorium Księstwa Biskupiego;
- Na uwagę zasługują również małe zamki wraz z okalającymi je parkami we wsi Głęboka i Służejów, Witostowice stanowiące w przeszłości siedziby rodów szlacheckich zamieszkujących te tereny.

5. PRZESTRZEŃ ORAZ INFRASTRUKTURA TECHNICZNA

5.1. Przestrzeń

5.1.1. Dokumenty określające sposób zagospodarowania przestrzennego gminy Ziębice

Z dniem 1 stycznia 2004 roku przestały w całym kraju obowiązywać dotychczasowe plany zagospodarowania przestrzennego sporządzone przed dniem 1 stycznia 1995. Po 1 stycznia 1995 roku gmina sporządziła 26 planów miejscowych. Sporządzenie miejscowych planów zagospodarowania przestrzennego dla gminy Ziębice zostało rozłożone w czasie ze względu na konieczność pozyskania odpowiednich środków finansowych, jak również na długotrwałą procedurę ich realizacji wynikającą z ustawy o planowaniu i zagospodarowaniu przestrzennym. Do czasu uchwalenia nowych planów warunki lokalizacji inwestycji ustala się poprzez wydanie przez gminę, w zależności od rodzaju inwestycji – decyzji o lokalizacji celu publicznego i decyzji o warunkach zabudowy. Proces inwestycyjny związany z lokalizacją inwestycji nie jest zahamowany, a decyzje sporządza się w kolejności składania wniosków

Studium uwarunkowań i kierunków zagospodarowania przestrzennego miasta Ziębice wynika z potrzeby weryfikacji planu ogólnego przestrzennego zagospodarowania gminy i jest obowiązkiem ustawowym gminy. Studium określa politykę w zakresie przestrzennego zagospodarowania gminy w perspektywie następnych kilkunastu lat. W przygotowaniu jest plan urządzeniowo – rolny, który określi politykę przestrzenną w zakresie sfery rolnej.

5.1.2. Układ funkcjonalny gminy

Dotychczas wiodącą funkcją gminy była funkcja rolnicza z prawie równorzędną przemysłową oraz usługowo handlową, turystyczną i rekreacyjną. Głównym ośrodkiem były i są nadal Ziębice, natomiast Henryków pełni rolę ośrodka pomocniczego. Dotychczasowe funkcje pozostałych jednostek osadniczych nie uległy znaczącej zmianie w ostatnich latach.

Największą jednostką osadniczą jest miasto Ziębice, spełniające rolę ośrodka centralnego. Podstawową jego funkcją jest handel i przemysł w tym również rolno-spożywczy, zaś funkcjami uzupełniającymi są: usługi (centrum obsługi gminy oraz mieszkalnictwo).

Tereny zabudowane w gminie spełniają takie funkcje jak: przemysłowa, usługowo handlowa, turystyczna. Obszary te wiążą się ściśle z istniejącą siecią osadniczą gminy i wynoszą łącznie 589 ha, co stanowi 2,65 % ogółu powierzchni gminy.

W granicach miasta powierzchnia terenów zabudowanych wynosi 177 ha, z czego tereny mieszkalne zajmują ponad 70 ha. Pozostałe 412 ha powierzchni zabudowanej na terenie gminy stanowi 28 wsi, będące w znacznej mierze niewielkimi jednostkami osadniczymi. Największą z nich jest Henryków położony w północno-zachodniej części gminy, stanowiący ośrodek drobnego przemysłu i pełniący funkcję usługową dla północnej części gminy.

Najważniejsze tereny o funkcji przemysłowej i usługowo handlowej znajdują się w Ziębicach. Działalność wytwórcza rozwija się w Ziębicach oraz w Henrykowie, Niedźwiedniku, Niedźwiedziu i Starczówku. Działalność turystyczna rozwija się głównie w Henrykowie, ze względu na unikalny w skali europejskiej kompleks Opactwa Cystersów.

5.1.3. Układ przestrzenny miasta Ziębice

Układ przestrzenny miasta Ziębice uzależniony jest przede wszystkim od istniejącej sieci komunikacyjnej, w której skład wchodzi ulice miejskie oraz drogi wylotowe do poszczególnych miejscowości. Na układ ten składają się:

- budynki mieszkalno usługowe (kamienice) stanowiące staromiejską zabudowę i podlegające ochronie konserwatorskiej w obrębie terenu wyznaczonego ulicą Wałową,
- tereny mieszkaniowe jedno i wielorodzinne zlokalizowane na wschodzie, zachodzie i północy miasta
- tereny objęte funkcją przemysłową: ulica Przemysłowa, częściowo ul. Wałowa i Kolejowa.
- obszary Parku Miejskiego.

Układ przestrzenny miasta można scharakteryzować jako układ kolisty, ponieważ główna część miasta zlokalizowana jest w granicach wyznaczonych ulicą Wałową, która zamyka cały obszar zabudowy staromiejskiej, ma ona postać okręgu.

Ulica Wałowa łączy się z czterema głównymi ulicami wylotowymi tj. ul. Przemysłową (kierunek Ząbkowice Śl., Paczków), ul. Wojska Polskiego (kierunek Wrocław), ul. Gliwicką (kierunek Nysa), ul. B. Chrobrego (kierunek Ząbkowice Śl.).

5.1.4. Komunikacja

A) Układ komunikacyjny

Gmina położona jest na uboczu głównych szlaków komunikacyjnych kraju. Najważniejszą trasą komunikacyjną jest linia kolejowa Warszawa - Wrocław - Międzyzlesie - Bratysława. W mieście znajduje się niewielki dworzec kolejowy przystosowany do transportu osobowego i tradycyjnego wyładunku towarów przewożonych koleją. Linia kolejowa przebiegająca przez Ziębice jest linią elektryczną jednotorową. Zakłady znajdujące się w sąsiedztwie kolei korzystają z bocznic, którymi są dostarczane głównie surowce i materiały do produkcji. W odległości ok. 60 km od Ziębice jest zlokalizowany Międzynarodowy Port Lotniczy we Wrocławiu.

W zakresie komunikacji drogowej należy zauważyć, że Ziębice położone są na skrzyżowaniu ważnych dróg krajowych i wojewódzkich. Należy tu wymienić przede wszystkim trzy drogi IV klasy technicznej: Ząbkowice - Ziębice - Grodków, Ziębice - Paczków, Wrocław - Strzelin - Ziębice.

Głównym problemem komunikacji i transportu drogowego w mieście jest ruch tranzytowy, wkraczając ulicami wlotowymi do centrum miasta. Dla ruchu tego wykorzystywana jest głównie ulica Wałowa, okalająca w całości staromiejskie centrum. Powoduje to określone, negatywne skutki dla miasta, jego zabudowy oraz jego mieszkańców.

Istniejąca sieć dróg i ulic z niewielkimi korektami pozostawia się do dalszego użytkowania. Zgodnie z wytycznymi konserwatorskimi sieć uliczną w obrębie zabytkowego starego miasta pozostawia się w stanie nienaruszonym, a skutki przyszłych zmian w układzie drogowym należałoby usunąć przywracając zabytkowemu układowi urbanistycznemu pierwotny wygląd.

B) Komunikacja

Łączna długość dróg na terenie gminy Ziębice wynosi 207 km. Długość dróg gminnych to ok. 63 km, z czego znaczna część wymaga remontu. Drogi miejskie o długości 18 km w około 30 % wymagają remontu. (Długość wyremontowanych w 1999 roku dróg miejskich wynosiła ok. 0,3 km)

Na terenie miasta znajdują się parkingi. W mieście bardzo często jako miejsca

do parkowania służą pobocza ulic. Korzystanie przez kierowców z tego rodzaju rozwiązania jest uciążliwe dla mieszkańców. Ziębice nie posiadają dużego parkingu dla samochodów ciężarowych, których ruch w mieście jest coraz większy. W Henrykowie powstał parking przeznaczony głównie dla ruchu turystycznego. Parkingi zlokalizowane są w Ziębicach przy centrum usługowym oraz ośrodku sportowym.

W chwili obecnej drogi w gminie są przejezdne lecz przy zwiększeniu natężenia ruchu w mieście konieczne będzie wybudowanie obwodnicy miasta Ziębice.

C) Lokalny transport samochodowy

Gmina Ziębice nie posiada lokalnego systemu komunikacji. Głównymi środkami komunikacji są autobusy PKS. Przewozem osób na terenie gminy zajmują się też osoby prywatne prowadzące działalność gospodarczą w tym zakresie. Niewielką rolę odgrywa, również prywatny transport samochodów ciężarowych.

Miasto i gmina posiada połączenia autobusowe z najbliższymi miejscowościami, a więc: Paczków, Strzelin, Ząbkowice Śląskie, Nysa, Otmuchów. Większość połączeń autobusowych na terenie gminy obsługuje Przedsiębiorstwo Komunikacji Samochodowej Dzierżoniów z bazą transportową z Ząbkowicach Śląskich. Zdekaptalizowany tabor nie zapewnia dobrej jakości usług.

5.1.5. Sytuacja mieszkaniowa

Większość mieszkań jest własnością prywatną, na drugim miejscu jest własność komunalna, a na trzecim zakładowa. Niewiele jest mieszkań spółdzielczych. W gminie występuje tendencja spadkowa w budownictwie spółdzielczym oraz komunalnym. Od roku 1995 nie wybudowano w gminie ani jednego mieszkania spółdzielczego i komunalnego. Obecnie budują domy tylko inwestorzy prywatni, głównie w mieście. Zazwyczaj są to mieszkania o dużej powierzchni użytkowej.

Budynki prywatne stanowią najliczniejszą obecnie grupę budynków. W połowie lat 90-tych w gminie Ziębice znajdowało się prawie 2.900 zamieszkałych (w tym w mieście 1070). Z tej liczby około 2.200 są prywatne (w tym w mieście prawie 600).

W 2003 roku ilość mieszkań wynosiła 5775 z czego własność gminy stanowiły 1561 mieszkania. Do użytku oddano 76 mieszkań. Na lata 1998–2015 określony jest program poprawy sytuacji mieszkaniowej.

5.1.6. Obszary przeznaczone pod zabudowę mieszkaniową

Tereny mieszkalnictwa zajmują powierzchnie 70 ha. Skoncentrowane są głównie w obrębie starego miasta — 19 ha, oraz w pasie okalającym stare miasto. Występuje tutaj głównie zabudowa wysokiej i średniej intensywności — 3–4 kondygnacji. Tereny zabudowane dalej są obiektami niskimi, jedno-, dwukondygnacyjnymi. Zabudowa jednorodzinna jest głównie w północnej i wschodniej części miasta. Na południu Ziębic skoncentrowana jest zabudowa zagrodowa, związana z kompleksem użytkowania rolniczego. Takie rozmieszczenie zabudowy powoduje dużą koncentrację ludności na obszarze historycznego centrum oraz w osiedlach budownictwa wielorodzinnego (ok. 500 osób / 1 ha powierzchni).

Aktualny plan zakłada utrzymanie dotychczasowych tendencji w zabudowie miasta. Główne kierunki inwestowania mieszkaniowego to północna i wschodnia część miasta.

Wykorzystanie wszystkich przeznaczonych dla mieszkalnictwa terenów pozwala na realizację około 600 mieszkań w budownictwie wielorodzinnym i około 350 mieszkań w budownictwie jedno i dwurodzinnym. Plan wyznacza również nowe tereny

dla inwestycji mieszkaniowych na terenie gminy Ziębice. Pozostawia on możliwość lokalizacji nowych obiektów w zabudowie plombowej.

5.1.7. Ochrona i odbudowa zasobów środowiska naturalnego

A) Rezerваты

Na obszarze gminy znajdują się duże kompleksy leśne objęte ochroną krajobrazową. Są to przeważnie siedliska borów i lasów mieszanych świeżych (buk, dąb, grab, brzoza, sosna, świerk) z bogatym runem i licznymi podszyciami. Szczególny charakter posiada kompleks leśny w Henrykowie, który stanowi zabytkowy ogród i park przyklasztorny z drzewostanem złożonym ze starodrzewia z drzewami o charakterze pomnikowym. Podobną wartość architektoniczno-przyrodniczą stanowią parki wiejskie z pojedynczymi stanowiskami pomnikowymi. Parki te zlokalizowane są w następujących miejscowościach: Witostowice, Pomianów Dolny, Głęboka, Służewo.

Obszar gmin Ziębice i sąsiedniej gminy Przeworno w znacznej części jest terenem chronionego krajobrazu, którego pow. wynosi 3.460 ha w tym na lasy przypada 3.423 ha i na użytki zielone 37 ha. Obszar chronionego krajobrazu w gminie Ziębice zajmuje pow. 1.990 ha na którym znajduje się 15 pomników przyrody.

B) Pomniki przyrody

Spis pomników przyrody na terenie gminy zawarty jest w Dzienniku Urzędowym, w którym za pomniki przyrody na terenie gminy uznaje się pojedyncze drzewa:

- platan klonolistny położony w parku wiejskim w Głębokiej, obwód pierścienicy 360 cm
- lipa szerokolistna położona przy drodze we wsi Nowina, obwód pierścienicy 355 cm
- dąb bezszypułkowy położony w parku w Henrykowie, obwód pierścienicy 510 cm
- dęby szypułkowe położone w parku w Henrykowie, o obwodach pierścienicy 420, 440, 415, 470, 400 cm
- wiąz szypułkowy położony w parku w Henrykowie, o obwodach pierścienicy 535, 430 cm
- cis pospolity położony w parku w Henrykowie, obwód pierścienicy 295 cm

oraz grupy drzew:

- 3 dęby szypułkowe położone w parku w Henrykowie, o obwodach pierścienicy 410-500 cm
- 3 dęby szypułkowe położone w parku w Henrykowie, a obwodach pierścienicy 330-470 cm

W gminie są także pojedyncze stanowiska pomnikowe w postaci wiekowych drzew zlokalizowanych w parkach wiejskich w Witostowicach, Pomianowie Dolnym, Głębokiej, Służewo. Pomniki przyrody znajdujące się na terenie miasta i gminy Ziębice poddawane są sukcesywnie zabiegom leczniczo pielęgnacyjnym w celu zachowania ich wartości historycznej.

C) Lasy i łowiectwo

Lasy Skarbu Państwa w Polsce stanowią 93,99 % wszystkich terenów zalesionych w kraju. W gminie Ziębice pow. lasów obejmuje 2.470 ha tj. 11,11 % lesistości. Nadleśnictwem działającym na terenie gminy jest nadleśnictwo Henryków o pow. 6.034 ha. W Nadleśnictwie Henryków spada udział świerka na korzyść gatunków liściastych. Ogólne zasoby drzewne na pniu w tym obszarze stanowią 1.398,3 (grubizny w tys. m³). Powierzchnia lasów jest w znacznym stopniu uszkodzona, ok. 90 % uszkodzeń to uszkodzenia lekkie. Drzewostan jest najczęściej w średnim wieku i tak ok.

30 % znajduje się w IV klasie tj. 61–80 lat

W gminie działają cztery koła łowieckie PZL koło „Ryś-Ziębice”, „Tur Ziębice”, „Ponowa-Wałbrzych” i „Żuraw-Wrocław”. Koła łowieckie zajmują się głównie odstrzałem selekcyjnym dzikiej zwierzyny oraz dokarmianiem zwierząt. dużym problemem łowiectwa jest kłusownictwo, które stanowi zagrożenie dla zwierząt i ludzi.

D) Parki miejskie i wiejskie

Parki miejskie i wiejskie należą do atrakcji turystycznych gminy Ziębice. Różnie można je klasyfikować w zależności od okresu ich powstania, stanu zachowania i ilości i jakości roślinności, znajdującej się na tych parkach. Do wspomnianych atrakcji turystycznych należy kompleks leśny w Henrykowie, którym jest zabytkowy ogród i park przyklasztorny złożony ze starodrzewia w postaci 300 letnich dębów. Na terenie gminy znajdują się również parki:

- Park Miejski w Ziębicach,
- Park Wiejski w Witostowicach,
- Park Wiejski w Pomianowie Dolnym,
- Park Wiejski w Głębokiej,
- Park Wiejski w Służejowie.

W obszarze tych parków znajdują się jedynie pojedyncze stanowiska pomnikowe. Od 1985 roku parki objęte zostały ochroną prawną i opieką mającą zapobiec ich dewastowaniu i niszczeniu. Parki występujące na terenie gminy charakteryzują się ciekawym układem funkcjonalnym oraz bogatym składem gatunkowym, stanowią one w tym kontekście zabytki dużej klasy.

E) Strefy izolacyjne

Mówiąc o strefach izolacyjnych, należy rozumieć zielen występującą na terenie miast i wsi gminy Ziębice, która stanowi pewnego rodzaju filtr ochronny przed zanieczyszczeniami atmosfery. Działanie tego filtru opiera się na zjawisku wchłaniania niektórych substancji pyłowych i gazowych, zawartych w powietrzu.

Zielen izolacyjna stanowi jeden z ważniejszych czynników wpływających na środowisko naturalne. Na terenie miasta Ziębice, jako rejonu najbardziej zurbanizowanego i uprzemysłowionego, znajduje się wiele ugrupowań roślinnych w postaci drzew i krzewów przydrożnych jak i skupisk drzewnych spełniających zadanie izolacji przed szkodliwymi czynnikami zawartymi w powietrzu.

Składają się na nie: parki i zieleńce, ogrody działkowe, zielen stref izolacyjnych oraz urządzenia obsługi zieleni miejskiej. Parki miejskie i wiejskie zostały omówiony w punkcie D.

Ogrody działkowe występują w dużych kompleksach tj. w rejonie osiedla Kopernika oraz na zapleczu ulicy Sportowej i Granicznej. Łącznie ogrody działkowe zajmują 31,7 ha, co w pełni zaspokaja potrzeby mieszkańców miasta. Ogrody działkowe położone w sąsiedztwie cmentarza muszą ulec ograniczeniu ze względu na strefę ochronną. Dla zapewnienia izolacji istniejących zakładów przemysłowych wprowadza się strefy zieleni izolacyjnej, oddzielającej tereny przemysłu od terenów zabudowy mieszkaniowej.

F) Korytarze przewietrzania

Korytarze przewietrzania stanowią kierunek działania wiatrów wiejących przez miasto. Najczęściej dominują wiatry wiejące z kierunków południowo-zachodniego w kierunku północno-wschodnim. Jest to zgodne z usytuowaniem funkcjonalnym miasta, kierunkami ulic i wielkością zarówno budynków jak i terenów zielonych, wynika więc stąd, że główne ulice miasta stanowią jednocześnie korytarze przewietrzania miasta.

Oczywiście oprócz czynników wymienionych powyżej duże znaczenie mają również: gęstość zabudowy, warunki nasłonecznienia, zieleni wysoka. Jednakże ze względu na to, że na terenie Ziębic nie występuje wysoka gęstość zabudowy, a warunki nasłonecznienia zwłaszcza głównych ulic Ziębic są wystarczające, czynniki te mają mniejszy wpływ na charakterystykę przewietrzania miasta.

G) *Ochrona dolin rzecznych*

Na terenie gminy Ziębice znajduje się dolina rzeki Oławy i szereg jej dopływów tworzących wiele dolin. W założeniach dotyczących ochrony dolin rzecznych, aczkolwiek niesprecyzowanych dokładniej, zakłada się podwyższenie standardu jakości wody w rzece, a w szczególności:

- poprawę standardu sanitarnego rzeki i jej dopływów poprzez zakaz odprowadzania nie oczyszczonych ścieków do rzek,
- wykorzystanie nowych technologii przemysłowych uwzględniających ochronę środowiska,
- właściwe zagospodarowanie doliny rzeki Oławy.

Tereny obejmujące doliny rzeczne można w przyszłości wykorzystać na stworzenie bazy rekreacyjnej umożliwiającej czynny wypoczynek mieszkańców Ziębic i okolic.

H) *Stosowane urządzenia techniczne i proekologiczne technologie*

Dotychczas nie stosowano i nie przewidziano w założeniach systemu segregacji i utylizacji odpadów. W zakresie oczyszczania i odprowadzania ścieków na terenie miasta i gminy Ziębice funkcjonują dwie oczyszczalnie ścieków w zarządzie Zakładu Wodociągów i Kanalizacji: w Ziębicach i Henrykowie.

Docelowo wg opracowanej „Koncepcji techniczno ekonomicznej gospodarki wodno ściekowej na terenie gminy Ziębice” do roku 2040 w trzech etapach należy wybudować 5 grupowych oczyszczalni ścieków z układami kanalizacyjnymi grawitacyjno - ciśnieniowymi, obsługujących poza Ziębicami i Henrykowem kolejnych 20 miejscowości. Dla pozostałych 7 wsi proponuje się indywidualne systemy oczyszczania ścieków w warunkach naturalnych, bazujące na układach grawitacyjnych.

Z uwagi na brak w rejonie gminy przedsiębiorstw emitentów substancji szkodliwych można przyjąć, że nie występuje nadmierne stężenie szkodliwych pierwiastków, stąd też nie ma potrzeby stosowania filtrów powietrza bądź kominowych. Jednakże niektóre zakłady przemysłowe posiadają zainstalowane filtry o wysokiej jakości służące do odpylania.

5.1.8. Stan środowiska naturalnego

A) *Stan gruntów*

Gleby są głównym ośrodkiem akumulacji wielu substancji chemicznych zanieczyszczających środowisko. Są one również filtrem ochronnym dla substancji wnikających do gleby jak i wychodzących z niej. Z tego też powodu stanowią one ważny czynnik w procesie oceny stanu środowiska naturalnego. W sytuacji nagromadzenia się nadmiernych ilości szkodliwych substancji występować mogą zatrucia i groźne choroby.

Najważniejsze czynniki zanieczyszczające glebę to:

- opady (pył i gaz),
- spływ ścieków,
- składowanie odpadów,
- stosowanie nieprawidłowego nawożenia nawozami i preparatami ochrony roślin,

- ciągi komunikacyjne (zanieczyszczenie związkami pochodzącymi od paliw i zasolenie).

Gmina posiada charakter rolniczy toteż gleby występujące na terenie gminy to przeważnie grunty orne o różnej strukturze bonitacyjnej. Posiadają one w większości III klasą bonitacji, co wpływa na strukturę upraw. Są to gleby brunatne wykształcone na lessach, pyłach, łąkach pyłastych i glinach, które wykazują korzystne właściwości fizyczne (wysoka porowatość i przepustowość), chemiczne i biochemiczne. Odczyn gleb jest słabo kwaśny do obojętnego i są one dość dobrze zaopatrzone w takie składniki pokarmowe jako potas, fosfor i magnez. Niewielki zasięg na obszarze gminy mają gleby bielcowe, które występują pojedynczymi płatami w otoczeniu gleb brunatnych. Charakteryzują się niską zawartością próchnicy i silnym zakwaszeniem oraz są ubogie w składniki pokarmowe.

Na terenie miasta i gminy nie przeprowadzano w ostatnich latach badań glebowych. Niemniej na podstawie obserwacji można wysnuć wnioski, iż sposób gospodarki człowieka diametralnie wpływa na przebieg zmian glebotwórczych.

I tak wszelkie zabiegi agrotechniczne powodują powstawanie dość głębokiej silnie próchnicowej warstwy wierzchniej, co korzystnie wpływa na procesy powstawania roślin ale niekorzystnie na wpływ czynników zewnętrznych niekorzystnych dla gleby. Z kolei działalność przemysłowa powoduje mechaniczne niszczenie gleby.

B) Surowce mineralne

Gmina należy do ubogich w kopalne surowce mineralne i kopaliny. Najważniejsze surowce: piasek i żwir do produkcji materiałów budowlanych są wydobywane w niewielkich ilościach. Gmina Ziębice zlokalizowana jest na Przedgórzu Sudeckim i zaliczana jest do mezoregionu Wzgórz Niemczańsko-Strzelińskich. Teren gminy obejmuje Wysoczyzna Ziębicka, Pradolina Nysy Kłodzkiej, Kotlina Henrykowska, Dolina Oławy i Wzgórze Strzelińskie. Spośród wymienionych terenów większość, a zwłaszcza doliny rzeczne, pokryta jest utworami namytymi (piaskami gliniastymi) oraz nawianymi (lessy) będącymi podłożem urodzajnej gleby i kopalnych surowców mineralnych. Do lokalnych surowców odnawialnych należy zaliczyć drewno oraz surowce pochodzenia rolniczego.

C) Czystość wód podziemnych i powierzchniowych (jedyne dostępne dane na rok 1995)

Nadzór nad jakością wody w gminie sprawuje Powiatowa Stacja Sanitarno Epidemiologiczna. Na podstawie dostępnych danych można stwierdzić, że jakość wody z wodociągów publicznych w Ziębicach, Henrykowie, Starczówku i Pomianowie Dolnym odpowiada wymaganiom Rozporządzenia Ministra Zdrowia i Opieki Społecznej w sprawie warunków, jakim powinna odpowiadać woda do picia i na potrzeby gospodarcze.

Ponadto przeprowadzono badania wody powierzchniowej ze „strumienia polnego” w Ziębicach, służącej do napełniania basenu kąpielowego. Stwierdzono, że woda ta (stan na IV 1995 r.) pod względem fizyko-chemicznym odpowiadała I klasie czystości z wyjątkiem twardości ogólnej, ilości zawiesin i suchej pozostałości (II klasa czystości). Pod względem bakteriologicznym odpowiadała II klasie czystości wód powierzchniowych.

Odbiornikiem ścieków oczyszczonych jest rzeka Oława, która jest jednocześnie głównym źródłem wody pitnej dla aglomeracji Wrocławia. Dotychczasowy zrzut w objętości 63 % ŚNQ (średniego niskiego przepływu) przeszło 30-krotnie przekraczał stężenia wskaźników organicznych (BZT5) i substancji biogenych (NiP)

występujących w odbiorniku oraz prawie 20-krotnie w odniesieniu do wynoszonych zawieszin.

W okresie sezonowej produkcji owocowo-warzywniej w Zakładach Przemysłu Owocowo-Warzywnego w Ziębicach zrzut ścieków powodował przekroczenia projektowej przepustowości oczyszczalni o około 70%. Gmina Ziębice poza wybudowaniem miejskiej oczyszczalni ścieków o przepustowości 5400m³/dobę podejmuje szereg inicjatyw mających na celu poprawę stanu gospodarki wodno-ściekowej (budowa Zakładu Uzdatniania Wody w Ziębicach, bieżące remonty instalacji wodno-ściekowej itp.).

Dodatkowym problemem jest brak sieci kanalizacyjnej na obszarze wiejskim w gminie, oraz niewystarczająca mała sanitacja. Ma to wpływ na pogorszenie stanu sanitarnego wód powierzchniowych i studniach publicznych.

D) Czystość powietrza

Sytuację w zakresie stanu czystości powietrza można określić na podstawie przeprowadzonych przez Państwową Inspekcję Sanitarną badań przeprowadzonych w 1995 roku w Ziębicach w rejonie najbardziej uprzemysłowionym tj. przy ulicy Przemysłowej (wynik można uznać za reprezentatywny dla roku 2003 ponieważ od momentu prowadzenia badań do chwili obecnej w Ziębicach nie pojawili się nowi emitenci zagrażający czystości powietrza).

Stan zanieczyszczeń powietrza w mieście i gminie Ziębice nie przekraczał norm obowiązujących w Polsce. Wynika to z faktu, iż na terenie gminy brak jest przedsiębiorstw — emitentów substancji szkodliwych. Nie występują przekroczenia takich substancji jak dwutlenek azotu, dwutlenek siarki i pył zawieszony wynika, że zanieczyszczenia nie przekraczały obowiązujących norm rocznych.

Podstawowymi emitentami zanieczyszczeń na terenie miasta są zakłady przemysłowe: Zakłady Maszyn Ceramicznych i Kamionki, firma Stolarstwo Urzędowski oraz Zakłady Przemysłu Owocowo-Warzywnego, przy czym ta ostatnia ma na swoim wyposażeniu kotły zaopatrzone w filtry spełniające normy europejskie. Zakład Maszyn Ceramicznych i Kamionki w Ziębicach w przeszłości był największym truciocielem powietrza.

Istotnym podkreślenia jest również fakt występowania na terenie Ziębic pyłu zawieszzonego, którego emisja w niektórych miesiącach przekracza dopuszczalną normę, aczkolwiek nieznacznie. Według ustawy bowiem dobową emisję pyłu zawieszzonego nie może przekraczać 120 mg/m³. Średnia zawartość tego pyłu to w przypadku Ziębic 70 mg/m³, przy czym w grudniu 1995 r. wartość ta osiągnęła 132 mg/m³.

Stan zanieczyszczenia powietrza w Ziębicach nie jest zbyt duży, aczkolwiek należałoby podjąć pewne działania w celu dalszego zmniejszenia występowania podanych wyżej związków chemicznych np. poprzez modernizację urządzeń cieplnych, oraz zastosowanie wyższej jakości paliw. W gminie Ziębice istnieje program podmiany paliw stałych gazem, co już jest pewnym zaczątkiem poprawy obecnego stanu zanieczyszczenia środowiska.

E) Odpady komunalne i przemysłowe

Jak do tej pory nie stosuje się żadnego systemu segregacji i utylizacji śmieci, stąd też trudno jest określić morfologiczny skład odpadów. Stan gospodarki odpadami wskazuje na to, że należy podjąć szereg działań zmierzających do poprawy tego stanu, między innymi zamknięcie starego wysypiska śmieci w Ziębicach, uporządkowanie gospodarki odpadowej wiejskiej, zastosowanie systemów segregacji i utylizacji

odpadów itp.

F) *Hałas, wibracje pole elektromagnetyczne*

W ostatnich latach nie przeprowadzono pomiaru poziomu hałasu zarówno w mieście jak i w innych miejscowościach, stąd też jego ocenę można określić jedynie szacunkowo, na podstawie pewnych obserwacji. Jeżeli chodzi o miasto największe natężenie ruchu daje się zauważyć na ulicach: Przemysłowa, Kolejowa, Wałowa, Wojska Polskiego i Wrocławska, gdyż są najbardziej uczęszczane trasy samochodowe w kierunku Wrocławia, Zabkowic Śląskich i Nysy. Maksymalne nasilenie hałasu przypada na godziny przedpołudniowe, gdyż wtedy właśnie obserwuje się znaczną ilość przejeżdżających pojazdów ciężkich, które mają znaczny wpływ na poziom hałasu.

Opisując wibracje i pole elektromagnetyczne również nie można jednoznacznie za pomocą dokładnych wartości określić ich stanu. Nie przeprowadzono do tej pory takich badań zarówno w mieście jak i w pozostałych miejscowościach gminy Ziębice.

Szacunkowo określając największe wibracje obserwuje się wzdłuż ulicy Przemysłowej oraz Wałowej, gdzie występuje największe natężenie ruchu pojazdów ciężkich. Linie elektryczne wysokiego napięcia umiejscowione są na terenie gminy i miasta w znacznej odległości od poszczególnych miejscowości, stąd nie można mówić w tym przypadku o wpływie pola elektromagnetycznego. Natomiast w miejscowościach zachowane są odległości przebiegu linii zabudowy linii elektrycznych, dlatego nie stwarza to zagrożenia w postaci dużego oddziaływania pola elektromagnetycznego.

5.2. Infrastruktura techniczna

5.2.1. Systemy zaopatrzenia w wodę

Na terenie gminy znajdują się obecnie cztery czynne wodociągi:

Wodociąg Ziębice

Zaopatruje w wodę do celów socjalno-bytowych i przemysłowych miasto Ziębice z wodociągu komunalnego eksploatowanego przez Zakład Wodociągów i Kanalizacji. Ujmuje się wodę z ujęć w Nieszkowie zlokalizowanych na południowych peryferiach miasta. Maksymalna wydajność ujęć wynosi 400 m³/h. Woda ze studni w Nieszkowie tłoczona jest pompami głębinowymi do stacji uzdatniania. Po wybudowaniu nowego Zakładu Uzdatniania Wody położonego wyżej od istniejącej stacji o około 20 m i o zwiększonej wydajności wody do 180 m³/h jest możliwość zaopatrzenia pozostałych niezwodociągowanych miejscowości Gminy t.j. do Lipy, Krzelkowa, Czerńczyc, Brukalic, Wadachowic, Raczyc i Wotostowic, doprowadzając do nich uzdatnioną wodę z Ziębic. W latach 2005 zwodociągowane zostaną także wsie Nowy Dwór i Skalnice.

Pojemność zbiornika wyrównawczego po filtrach wynosi 450 m³. Odżelaziona woda ze zbiornika spływa grawitacyjnie do sieci wodociągowej zapewniając ciśnienie od 0.3 do 0.4 MPa.

Wodociąg Starczówek

Ujęcie wody w Starczówku wybudowano około 1900 roku. Ze studni szybowych odprowadzana jest woda do Z.U.W. Zdolność produkcyjna zakładu wynosi obecnie około 450 m³/d. Maksymalna zdolność może wynieść do 500 m³/d. Zasoby wodne przy włączeniu pięciu studni szybowych wynoszą 1100 m³/d. Wodociąg w Starczówku zaopatruje obecnie wsie Starczówek, Osinę Małą, Niedźwiedz, Lubnow, Głęboką, Pomiarów Dolny.



Wodociąg Henryków

Ujęcie wody w Henrykowie składa się z trzech studni o wydajności 11.2 m³/h, 14.0 m³/h, 14.0 m³/h. Obecnie działają dwie studnie o łącznej wydajności 25.2 m³/h. Jedna studnia jest czasowo wyłączona.

W roku 1992-1993 wybudowano automatyczną kontenerową stację uzdatniania wody wraz z odżelaziaczem i zbiornikiem wody czystej.

W istniejącym układzie wodociagowym Henrykowa wykorzystano również istniejący zbiornik wyrównawczy (wybudowany przed 1945 r.) o pojemności V- 600 m³. W chwili obecnej wodociąg ten zasila tylko miejscowość Henryków.

Wodociąg Dębowiec

Ujęcie wody (jedna studnia) oraz stacja uzdatniania wody są zlokalizowane we wsi Dębowiec. Maksymalna wydajność ujęcia wynosi 20 m³/h a wydajność stacji obecnie jest w granicach 9.0 m³/h. Zlokalizowane są tu dwa zbiorniki o pojemności po 50 m³ każdy i jeden zbiornik o pojemności 20 m³. Z tego wodociągu zaopatrywane są wsie Dębowiec oraz Osina Wielka.

5.2.2. System kanalizacji gminy

Ziębice leżą w obszarze zlewni rzeki Oławy, która w części byłego woj. Wałbrzyskiego została zakwalifikowana do I klasy czystości. Uzyskanie przez Oławę I klasy czystości jest podstawowym elementem w ochronie zlewni rzeki. Wymusza to konieczność oczyszczania wszystkich ścieków z terenu miasta i gminy.

W gminie występuje duża dysproporcja między siecią wodociagową, a kanalizacyjną. Długość sieci kanalizacyjnej dla terenów wiejskich wynosi zaledwie 3,4 km natomiast dla miasta Ziębice — 17,4 km.

Na terenie gminy Ziębice funkcjonują dwie oczyszczalnie ścieków będące w zarządzie Zakładu Wodociągów i Kanalizacji. Jedna znajduje się w Ziębicach, druga w Henrykowie (sieć kanalizacji sanitarnej).

Rozbudowana i zmodernizowana oczyszczalnia ścieków miejskich ma przepustowość 5.400 m³/dobę, a zastosowany pełnospławny proces mechaniczno-biologicznego oczyszczania ścieków z usuwaniem biogenów zapewnia ochronę wód rzeki Oławy, będącej źródłem zaopatrzenia w wodę pitną dla miasta Wrocławia.

Również zmodernizowana oczyszczalnia ścieków w Henrykowie obecnie zaspokaja stawiane jej wymagania. W gminie powstają także biologiczne oczyszczalnie przydomowe — głównie na terenach wiejskich. Obecnie ścieki sanitarne odprowadzane są w większości do istniejącej oczyszczalni mechaniczno-biologicznej położonej w północnej części miasta.

Ponadto zachodzi konieczność sukcesywnej przebudowy układu sieciowego kanalizacji sanitarnej w Ziębicach i w Henrykowie.

Jednym z najtrudniejszych ze względu na ograniczone środki finansowe zadań samorządu gminnego a jednocześnie najważniejszym ze względu na środowisko naturalne oraz postęp cywilizacyjny będzie kanalizacją terenów wiejskich.

5.2.3. Gospodarka odpadami stałymi

Gospodarka w zakresie wywozu nieczystości stałych i płynnych w Ziębicach prowadzi Zakład Usług Komunalnych. Na terenie gminy istnieje jedno wysypisko śmieci oraz kilka nieuporządkowanych punktów gromadzenia odpadów.

Komunalne wysypisko odpadów, będące w zarządzie Zakładu Usług Komunalnych o powierzchni 4,65 ha, obsługuje gminę. Ilość składowanych odpadów waha się rocznie w granicach 25.000–30.000 m³. Wysypisko praktycznie całkowicie wykorzystano swoją pojemność. Obecnie powstaje nowe składowisko odpadów w Lipie, które ma zapewnić

gminie składowanie odpadów na około 40 następnych lat.

W pozostałych miejscowościach (poza Ziębicami) gospodarka odpadowa wymaga całkowitego uporządkowania. Na terenach wiejskich znajdują się nieuporządkowane punkty gromadzenia odpadów wiejskich. Ogółem wysypiska te zajmują powierzchnię ok. 4 ha i nie posiadają żadnych zabezpieczeń przed wpływem składowanych odpadów na środowisko. Sukcesywnie są na nich prowadzone prace niwelacyjne.

5.2.4. Systemy ogrzewania

W celu otrzymania ciepłej wody na terenie miasta Ziębice do ogrzewania mieszkań bądź innych pomieszczeń stosowane są kotłownie lokalne. Poza dużą kotłownią ogrzewającą osiedle Kopernika istnieją mniejsze, które ogrzewają pojedyncze domy mieszkalne. Większość kotłowni opalana jest węglem. W niektórych domkach jednorodzinnych używane są kotły gazowe lecz do szerszego zastosowania gazu w kotłowniach wymagany jest remont instalacji gazowej. Działania poczynione w celu ogrzewania gazowego doprowadziły do przygotowania i wdrożenia projektu „Podmiana paliw stałych gazem”, który ma na celu całkowite zgazyfikowanie miasta.

5.2.5. Zasilanie w energię elektryczną

Gmina Ziębice jest całkowicie zelektryfikowana. Energia elektryczna dostarczana jest z zewnątrz za pośrednictwem Rejonu Energetycznego przy pomocy linii napowietrznych wysokiego napięcia, doprowadzających energię do głównego punktu rozdzielczego zlokalizowanego przy ulicy Sportowej. Dla punktu tego zabezpieczono również możliwość rozbudowy. Przez teren całej gminy przebiega projektowana linia wysokiego napięcia 400 kV z Ząbkowic Śl. w kierunku na Grodków. Linia wysokiego napięcia 110 kV przebiega ze Strzelina do Ząbkowic Śl.

Nie przewiduje się zmian w istniejącej sieci elektroenergetycznej z wyjątkiem nowych osiedli mieszkaniowych, gdzie należy liczyć się z budową stacji transformatorowych oraz kablowych sieci niskiego i średniego napięcia.

W Ziębicach jest 3.802 odbiorców energii elektrycznej, którzy zużywają 6.332MWh energii elektrycznej (w porównaniu z gminami miejsko – wiejskimi województwa dolnośląskiego ilość zużytej energii elektrycznej plasuje Ziębice na 12. miejscu). Obiekty energetyczne oraz mieszkańcy gminy obsługiwani są przez pogotowie energetyczne znajdujące się w Ziębicach.

5.2.6. Sieć gazowa

Żadna z wiosek nie jest zgazyfikowana. W mieście korzysta z gazu znaczna część mieszkańców, choć istnieją rejonu gdzie nie ma sieci gazowej. Na terenie miasta zlokalizowana jest jedna stacja redukcyjna. Gaz jest wykorzystywany głównie w gospodarstwach domowych oraz w niewielkim stopniu — do ogrzewania pomieszczeń. W nie zgazyfikowanych częściach gminy, ludność korzysta z wymiennych butli gazowych.

Sieć rozdzielczą w mieście o długości 23,6 km doprowadza gaz do 842 przyłączy u 2.630 odbiorców. Zużycie gazu w gospodarstwach domowych w przeliczeniu na jednostki umowne hm^3 wynosi 3,32 i jest jednym z najniższych wśród gmin miejsko - wiejskich posiadających sieć gazową w województwie dolnośląskim.

5.2.7. Sieci telefoniczne.

Ziębice obsługuje Zakład Telekomunikacji w Wałbrzychu Rejon w Ząbkowicach Śl. Ilość przyłączy do centrali telefonicznej w Ziębicach wynosiła w 2003 r. ok. 3521 numerów z czego na miasto przypada ok. 2468. Na 100 osób zamieszkujących gminę przypada 17,9 telefonów. Daje to Ziębicom 42. miejsce wśród



porównywanych gmin miejsko-wiejskich województwa dolnośląskiego. W ogólnej liczbie przyłączeń telefonicznych, 574 znajduje się w firmach.

O ile w mieście nie występuje problem budowy sieci łączności telefonicznej to pozostaje problem podłączenia wsi do miejskiej centrali. Spowodowane jest to faktem, że obecne technologie światłowodowe wymagają instalowania w sieci podziemnej. Mieszkańcy gminy korzystają również z telefonii komórkowej. W gminie istnieją 2 placówki pocztowe w Henrykowie i Ziębicach.

5.2.8. Sieci komputerowe

Na terenie gminy Ziębice nie istnieje żadna rozległa sieć komputerowa. Istnieją tylko sieci lokalne funkcjonujące w Urzędzie Miejskim, Ośrodku Opieki i Oświaty, bankach, szkołach oraz prywatnych operatorów działających na terenie miasta. W mieście istnieje stacja przekaźnikowa (radiowa) dla sieci internetowej. Bardzo szybki rozwój systemów informacyjnych z pewnością przyczyni się, w najbliższej przyszłości do wzrostu ilości sieci komputerowych. Czynnikiem sprzyjającym jest nowa centrala telefoniczna, która pozwala na korzystanie z poczty elektronicznej oraz sieci Internet.

5.2.9. Obiekty cmentarne

Ziębice posiadają obecnie jeden cmentarz komunalny w rejonie ulicy Gliwickiej o powierzchni 4,2 ha. W najbliższych latach cmentarz ten wyczerpie możliwości pochówkowe. W zamierzeniach inwestycyjnych przewidziano budowę nowego cmentarza komunalnego ponadto w gminie znajdują się cmentarze parafialne w następujących miejscowościach: Henryków, Wadachowice, Bożnowice, Osina Wielka, Krzelków, Czerńczyce, Rososznicza, Niedźwiednik, Niedźwiedź, Lubnów, Starczówek, Wigancice.

6. GOSPODARKA

6.1. Ekonomia i rynek pracy

Gmina Ziębice jest ośrodkiem o pośredniej strukturze gospodarczej z dominacją rolnictwa, nie najlepiej rozwiniętym przemysłem i dość dobrze działającym sektorem usług.

W gospodarce gminy przeważa sektor prywatny. W 2003 r. z ogólnej liczby 1.382 jednostek zarejestrowanych w układzie sektorów 97 % stanowiły firmy prywatne co plasowało Ziębice na 15 miejscu wśród gmin miejsko-wiejskich województwa dolnośląskiego.

Z kolei w przeliczeniu na 100 mieszkańców przypadało 57 przedsiębiorstw prywatnych co dawało Ziębicom 28 pozycję wśród porównywanych jednostek przy wartości minimalnej 38 oraz wartości maksymalnej 94 przedsiębiorstwa.

6.2. Aktywność gospodarcza

Udział liczby zatrudnionych w gminie Ziębice do liczby ludności w wieku produkcyjnym w latach 1992–1994 utrzymywał się na poziomie ok. 28 %.

Przy przyjęciu szacunkowej liczby 3.669 osób pracujących w firmach tj. zatrudnionych i właścicieli (firm jednoosobowych) w 1994 r. wskaźnik udziału pracujących w gminie do liczby ludności w wieku produkcyjnym wzrósł do 34 %.

W latach 1998 i 1999 wskaźnik aktywności gospodarczej ludności obniżył się do wartości z początku dekady i wynosił odpowiednio 27,73 % i 26,74 % co dawało Ziębicom 30-tą lokatę wśród porównanych jednostek samorządu gminnego w województwie dolnośląskim.

W latach 1992–1995 spadła liczba zatrudnionych w sferze produkcji materialnej, zaś w sferze produkcji niematerialnej liczba zatrudnionych utrzymywała się niemalże na tym samym poziomie. Na przestrzeni tych lat największy spadek wystąpił w rolnictwie (prawie 50 %) i w handlu (10 %). Największy wzrost wystąpił w budownictwie (430 %) i administracji (19 %), przy czym wzrost zatrudnienia nie zrekompensował utraconych miejsc pracy.

W 2003 roku struktura zatrudnionych przedstawiała się następująco: w rolnictwie — 8 %, w przemyśle — 43%, w usługach — 50 % (w tym w sektorze usług nierynkowych 31 %, sektor usług nierynkowych to administracja publiczna i obrona narodowa, edukacja, ochrona zdrowia i opieka socjalna).

Liczba 235 osób zatrudnionych w 2003 r. w sektorze rolnym plasuje Ziębice na 5. miejscu wśród gmin miejsko-wiejskich województwa dolnośląskiego w tej kategorii. Wśród 2009 osób pracujących w 2003 roku 51 % pracowało w sektorze prywatnym.

W latach 1985–1995 w gminie prawie ponad 3-krotnie zwiększyła się liczba zakładów osób fizycznych i spółek cywilnych. Największy wzrost nastąpił w 1990 roku. Głównymi dziedzinami działania firm był handel i usługi. Rozwojowi przedsiębiorczości w gminie towarzyszył systematyczny wzrost wskaźnika likwidacji firm.

W 2003 roku wśród zarejestrowanych 1.382 jednostek 40 reprezentowały sektor publiczny, 1.342 sektor prywatny z czego 1091 to osoby fizyczne.

Największą grupę stanowią jednostki działające w sektorze handlu detalicznego i hurtowego (543) co w tej kategorii stawia Ziębice na 10. miejscu wśród gmin miejsko-wiejskich województwa dolnośląskiego. Jednostki reprezentujące działalność produkcyjną w strukturze stanowiły 21,54 %.

Działalność gospodarcza firm ma zasięg zarówno lokalny jak i ponadlokalny, jest prowadzona w obrębie trzech sektorów. Występuje w niej obok rolnictwa i przerobu drewna przemysł spożywczy reprezentowany przez takie branże jak przemysł

owocowo-warzywny, zbożowo-młynarski oraz przemysł budowlany. Mniejsze znaczenie ma przemysł maszynowy i elektrotechniczny.

Największe przedsiębiorstwa w gminie: Stolarstwo „Urzędowski” Zakład Przetwórstwa Owocowo-Warzywnego „ZIĘBICE” Sp. z o.o., Spółdzielnia Pracy Krawieckiej „Chiton”, Fabryka Odzieży „POGE”, Przedsiębiorstwo MMS T. Stolarek, Zakłady Maszyn Ceramicznych i Kamionki, Nasiona Kobierzyc Sp. z o.o., Rolnicze Przedsiębiorstwo Produkcyjno-Handlowe Sp. z o.o.

6.3. Rynek pracy

W ostatnich latach w Ziębicach lokalny rynek pracy uległ zmianie. Spadek zatrudnienia w gminie wystąpił głównie w rolnictwie i przemyśle i był wynikiem ograniczenia rozmiarów zatrudnienia w największych firmach sektora publicznego. Do wzrostu liczby bezrobotnych przyczyniły się także w ostatnich latach likwidacje i upadłości firm. Niemniej rozwijający się sektor prywatny podtrzymywał zatrudnienie na podobnym poziomie.

Zmiany na rynku pracy należą do najbardziej widocznych efektów transformacji gospodarczej gminy. W latach 1992–1994 stopa bezrobocia znacznie wzrosła, z 13,8 % do 20,3 %, przy analogicznych wskaźnikach dla byłego województwa wałbrzyskiego — 16,9 i 20 %. W połowie 1996 roku nastąpił duży spadek stopy bezrobocia utrzymujący się do końca 1997 roku. Od tego momentu notuje się systematyczny wzrost liczby osób bezrobotnych (wg stanu na dzień 31.XII: 96 – 1.438, 97 – 1.316, 98 – 1.696, 99 – 1.800 osób). W w/w okresie w strukturze osób bez pracy udział kobiet kształtował się na poziomie powyżej 50 % (od ok. 800 do ok. 1050). Stopa bezrobocia na koniec 2003 roku wynosiła 28,6% .

Analizując wyżej wymienione informacje należy brać pod uwagę rolniczy charakter gminy Ziębice oraz ukryte bezrobocie występujące na terenach wiejskich, które zamieszkuje 50 % populacji w wieku produkcyjnym.

6.4. Praca nierejestrowana

Praca nierejestrowana zwana często pracą „na czarno” lub w „szarej strefie” stanowi zjawisko bardzo rozpowszechnione w Polsce. Istnieje ku temu kilka powodów. Po pierwsze pracodawcy, a zwłaszcza właściciele prywatnych firm niechętnie zatrudniają pracowników na podstawie umowy o pracę, gdyż wiążą się z tym określone wymagania wynikające z kodeksu pracy oraz zobowiązania płatnicze, poza tym spora część osób przyjmująca się do pracy „na czarno” traktuje tę pracę jako dorywczą, dodatkową.

W związku z transformacją gospodarczą w Polsce zmienił się również rynek pracy, nasiliło się zjawisko masowego bezrobocia. Spowodowało to, że obecnie praca nierejestrowana traktowana jest coraz powszechniej jako jedyne zajęcie. Dotyczy to głównie ludzi bez prawa do zasiłku lub rencistów o niskich dochodach.

Szara strefa daje możliwość podjęcia pracy w zasadzie dla osób o niskich kwalifikacjach z wykształceniem zawodowym lub podstawowym lub nawet niepełnym podstawowym, ale nie jest to regułą. Ze względu na bardzo trudną sytuację na rynku pracy, pracę w szarej strefie podejmują również osoby o wysokich i bardzo wysokich kwalifikacjach (korepetycje, usługi lekarskie pielęgniarские, doradztwo księgowe i prawne).

6.5. Technologie w lokalnym sektorze gospodarczym

Na terenie miasta i gminy Ziębice istnieje szereg zakładów przemysłowych zajmujących się zarówno produkcją i usługami. Większość z nich posiada stary sprzęt

i maszyny co stanowi poważną barierę rozwoju tej branży. Jedynie kilka firm posiada nowoczesne maszyny i zaawansowane technologie umożliwiające uzyskanie produktów wysokiej jakości, konkurencyjnych na rynku Polskim i za granicami kraju. Taką firmą jest Stolarstwo Janusz Urzędowski. Zakład posiada nowoczesne hale produkcyjne na których zamontowane są ciągi technologiczne do obróbki drzewa. Drugim co do wielkości zakładem w którym stosowane są nowoczesne technologie jest Zakład Przetwórstwa Owocowo-Warzywnego w Ziębicach, który posiada nowoczesną chłodnię wraz z linią technologiczną do mrożenia owoców i warzyw. W fazie realizacji znajduje się młyn kukurydziany firmy Bio-corn o przerobie do 6 000 ton kukurydzy miesięcznie, z której wytwarzana będzie: kasza, mąka i grys. Zatrudnienie znajdzie tam około 40 osób. Przewidywane uruchomienie produkcji zaplanowane jest na marzec 2005.

6.6. Lokalne organizacje gospodarcze.

Organizacje gospodarcze działające na terenie gminy nie spełniają oczekiwań przedsiębiorców. Występuje potrzeba reprezentacji środowiska w takim stopniu, aby istniała możliwość współpracy i wykonywania działań na rzecz rozwoju lokalnego sektora gospodarczego. Cała inicjatywa związana z aktywizacją organizacji zrzeszającej przedsiębiorców powinna być po stronie ludzi biznesu.

Aktywna działalność zrzeszonych przedsiębiorców w znacznym stopniu wpłynęłaby na ożywienie w lokalnej gospodarce

6.7. Rolnictwo

Okolo 80 % powierzchni gminy Ziębice wykorzystywana jest rolniczo. Spośród 17.543 ha użytków rolnych grunty rolne stanowią 15.041 ha (największy obszar wśród 53 gmin miejsko-wiejskich województwa dolnośląskiego).

Większość pozostałego arealu stanowią użytki zielone. Największy ich obszar znajduje się wzdłuż rzeki Oławy. Potencjał glebowy jest wysoki, ponad połowa gruntów należy do klasy I-III, gleby mają odczyn lekko kwaśny i dużą zawartość fosforu, potasu i magnezu.

Gospodarstwa prywatne są niewielkie. Ponad 88% to gospodarstwa nie przekraczające 15 ha. chociaż średnia wielkość gospodarstw rolniczych w gminie przekracza średnią krajową. Dominującą uprawą są rośliny zbożowe ok. 72 % arealu. Główne uprawy wśród zbóż to pszenica oraz kukurydza i rzepak. Znaczącą powierzchnię upraw zajmują buraki cukrowe przerabiane w Strzelinie i Otmuchowie. W ostatnim czasie wyraźnie spadła ilość pogłowia bydła oraz produkcja mleka.

Najważniejsze grupy gospodarstw specjalistycznych to: hodowla trzody — 10, produkcja mleka — 6, produkcja warzyw — 10, produkcja roślinna — 55. Liczba gospodarstw ogólnorolnych wynosi ok. 1.400.

Gospodarstwa na terenie gminy charakteryzują się stosunkowo wysokim stopniem mechanizacji. W ostatnim czasie nastąpiło duże rozwarstwienie w dochodach pomiędzy gospodarstwami o dużym i małym areale. Zjawisko to spowodowane jest wysokimi kosztami produkcji, które szacowane są na poziomie 90 %. Głównymi odbiorcami produkcji rolnej są: Rolnicze Przedsiębiorstwo Produkcyjno - Handlowo-Usługowe Ziębice, Zakład Przetwórstwa Owocowo - Warzywnego „ZIĘBICE” Sp. z o.o., elewatory w Strzelinie i Goświnowicach. Niewielka część produkcji, głównie owoców i warzyw, sprzedawana jest na targowisku w Ziębicach oraz na targowiskach w innych miastach np. Wrocławiu i Kłodzku. Największy problem rolników stanowi zbyt produkcji.

Pomoc dla rolnictwa w zakresie usług spełnia w gminie Bank Spółdzielczy

126



w Ząbkowicach Śl., który posiada swój oddział w Ziębicach oraz Bank Zachodni O/Ziębice. Banki udzielały preferencyjnych kredytów związanych z działalnością rolniczą. Rolników wspiera również Ośrodek Doradztwa Rolniczego, który świadczy usługi w zakresie doradztwa i informacji. Najbliższy oddział ODR znajduje się w Ząbkowicach Śl. Również w Ząbkowicach Śl. znajduje się Biuro Powiatowe Agencji Restrukturyzacji i Modernizacji Rolnictwa.

7. ANALIZA SWOT

7.1. Społeczeństwo i infrastruktura społeczna

SILNE STRONY	SŁABE STRONY
<ul style="list-style-type: none"> ▪ Korzystna struktura populacji przejawiająca się znacznym odsetkiem ludności w wieku przedprodukcyjnym, 	<ul style="list-style-type: none"> ▪ Wysoka stopa bezrobocia ▪ Wysoki udział długotrwałego bezrobocia ▪ Małe możliwości zatrudnienia na terenie obszarów wiejskich ▪ Tendencje do opuszczania obszarów wiejskich ▪ Migracja wykwalifikowanej ludności aktywnej zawodowo
<ul style="list-style-type: none"> ▪ Niski poziom przestępczości w tym szczególnie gospodarczej ▪ Niska przestępczość społeczna ▪ Dobrze rozwinięta współpraca pomiędzy silnymi służbami ratowniczymi (innovacyjne rozwiązania) 	<ul style="list-style-type: none"> ▪ Niewystarczająca oferta opieki nad trudnymi grupami społecznymi ▪ Niewystarczająca prewencja kryminalna (m.in. wśród dzieci i młodzieży)
<ul style="list-style-type: none"> ▪ Współpraca z różnymi podmiotami w trakcie realizacji zadań (inne gminy, podmioty i organizacje gospodarcze, środki masowego przekazu, inne) ▪ Istnienie regionu na arenie międzynarodowej (współpraca zagraniczna –miasta siostrzane) 	
<ul style="list-style-type: none"> ▪ Istnienie historycznie ukształtowanej sieci osadniczej 	<ul style="list-style-type: none"> ▪ Niewystarczająca oferta spędzania wolnego czasu dla młodzieży ▪ Zbyt mała ilość urządzeń rekreacyjnych w stosunku do liczby mieszkańców ▪ Niewystarczające nakłady na inwestycje i modernizację obiektów kulturalnych, sportowych i rekreacyjnych ▪ Słaba współpraca instytucji kulturalnych ▪ Niewystarczające działania mające na celu ochronę i zachowanie historycznie ukształtowanej przestrzeni kulturowej ▪ Słabo rozwinięte "społeczeństwo obywatelskie" – mała aktywność organizacji pozarządowych i nieformalnych ruchów obywatelskich
<ul style="list-style-type: none"> ▪ Konkurencyjny w stosunku do innych gmin poziom kształcenia zawodowego ▪ Duże możliwości instytucji kształcących i szkół zawodowych 	<ul style="list-style-type: none"> ▪ Brak ofert kształcenia i podnoszenia kwalifikacji szczególnie w środowisku wiejskim ▪ Brak wystarczającej ilości wykształconej kadry inżynierskiej i menedżerskiej ▪ Kształcenie zawodowe uzupełniające jest w małym stopniu zorientowane na zapotrzebowanie rynkowe i jest mało elastyczne ▪ Niewystarczająca ilość wykwalifikowanej

	kadry w branżach przyszłościowych <ul style="list-style-type: none"> ▪ Zmniejszenie zaopatrzenia w podstawowe produkty i usługi ludności zamieszkującej obszary wiejskie ▪ Zubożenie mieszkańców obszarów wiejskich ▪ Mała świadomość potrzeby ubezpieczeń szczególnie w środowisku wiejskim
<ul style="list-style-type: none"> ▪ Dobre wyposażenie służb socjalnych 	<ul style="list-style-type: none"> ▪ Niezadawalająca jakość oraz dostępność do świadczeń w zakresie opieki zdrowotnej
<ul style="list-style-type: none"> ▪ Dobra jakość pozostałych usług komunalnych 	
	<ul style="list-style-type: none"> ▪ Niedostateczny rozwój lokalnych środków przekazu
	<ul style="list-style-type: none"> ▪ Mała kooperacja pomiędzy strukturami administracyjnymi na różnych szczeblach i płaszczyznach

<u>SZANSE</u>	<u>ZAGROŻENIA</u>
<ul style="list-style-type: none"> ▪ Zmiany w państwowej polityce socjalnej i polityce zatrudnienia ▪ Rozwój alternatywnych dziedzin aktywności zawodowej szczególnie na obszarze wiejskim w gminie 	<ul style="list-style-type: none"> ▪ Utrzymujące się długotrwałe bezrobocie ▪ Wzrastające bezrobocie wśród absolwentów szkół (młodzi ludzie bez doświadczenia pracy) ▪ Dalszy wzrost udziału grup w wieku poprodukcyjnym w strukturze wiekowej ludności zamieszkującej obszary wiejskie ▪ Migracja wykształconych osób z gminy ▪ System świadczeń socjalnych osłabiający aktywne poszukiwanie pracy
<ul style="list-style-type: none"> ▪ Przygotowanie elastycznych koncepcji wspierania inwestorów (zewnątrznych i wewnętrznych) w zakresie przekwalifikowań i kształcenia nowych umiejętności pracowników ▪ Planowanie rozwoju regionalnego (przestrzennego) 	<ul style="list-style-type: none"> ▪ Brak zahamowania udziału "szarej strefy" w gospodarce regionu
<ul style="list-style-type: none"> ▪ Dopasowanie koncepcji kształcenia i przekwalifikowania do wymagań rynku ▪ Poprawa jakości kształcenia ▪ Pozyskanie prywatnych sponsorów dla działań edukacyjnych 	<ul style="list-style-type: none"> ▪ Niedostateczne zainteresowanie sektora prywatnego w zakresie podnoszenia kwalifikacji pracowników ▪ Niedostateczne reakcje instytucji kształcących i przeszkalających na zapotrzebowanie rynku pracy ▪ Dominacja pasywnych zachowań instytucji publicznych i ludności w zakresie podnoszenia kwalifikacji ▪ Utrzymujące się bariery językowe szczególnie wśród młodzieży w

	<p>kontekście konkurencji o pracę w rozszerzonej UE</p> <ul style="list-style-type: none"> ▪ Likwidacja szkół na terenach wiejskich i peryferyjnych ▪ Spadek oraz utrzymanie niskiej jakości systemu edukacji zawodowej ▪ Niedostateczna oferta szkół zawodowych i podyplomowych.
<ul style="list-style-type: none"> ▪ Wzrost aktywności społecznej i gospodarczej ludności regionu 	
<ul style="list-style-type: none"> ▪ Wzmocnienie tożsamości lokalnej mieszkańców ▪ Skuteczne wykorzystanie środków wsparcia dla odnowy dziedzictwa historycznego 	<ul style="list-style-type: none"> ▪ Likwidacja ośrodków kultury i bibliotek
<ul style="list-style-type: none"> ▪ Nawiązanie współpracy z regionalnymi organizacjami pozarządowymi 	<ul style="list-style-type: none"> ▪ Brak lub niewystarczające wsparcie zewnętrzne regionu
<ul style="list-style-type: none"> ▪ Zwrócenie większej uwagi na szerszą współpracę z przedstawicielami wszelkich środków masowego przekazu (radio, TV, prasa) 	<ul style="list-style-type: none"> ▪ Niedostateczne wykorzystanie wzrastającej liczby środków informacji
	<ul style="list-style-type: none"> ▪ Brak stabilności władz na wszystkich szczeblach
	<ul style="list-style-type: none"> ▪ Odpyływanie ludności z terenu obszarów wiejskich

7.2. Przestrzeń i infrastruktura

<u>SILNE STRONY</u>	<u>SŁABE STRONY</u>
<ul style="list-style-type: none"> ▪ Bogactwo kulturowe uzewnętrznione między innymi w wielu obiektach zabytkowych zachowane historyczne układy urbanistyczne centrum miasta 	
<ul style="list-style-type: none"> ▪ Odpowiadająca zapotrzebowaniu sieć komunikacji publicznej ▪ Istniejąca sieć połączeń pomiędzy miejscowościami gminnymi i miastem Ziębice ▪ Dobre połączenie komunikacyjne z regionalnymi portami lotniczymi i dworcami kolejowymi ▪ Potencjał rozwojowy dla agroturystyki ▪ Rozbudowana sieć energetyczna spełniająca wymagania rozwijającej się gospodarki ▪ Rozbudowany system zaopatrzenia w gaz sieciowy w mieście Ziębic ▪ Rozbudowana sieć kanalizacyjna w mieście Ziębice ▪ Rozbudowana sieć wodociągowa na obszarze miasta Ziębice ▪ Szybki rozwój sieci telefonii bezprzewodowej ▪ Szybki rozwój sieci telefonii przewodowej ▪ Rezerwy terenów przeznaczonych na rozwój przemysłu ▪ Rezerwy powierzchni pod mieszkalnictwo 	<ul style="list-style-type: none"> ▪ Wzrastająca liczba nie użytkowanych rolniczo gruntów ▪ Niskie zasoby finansowe władz samorządowych na rozwój i utrzymanie infrastruktury ▪ Obniżający się udział przewoźników publicznych w przewozie przy wzroście udziału komunikacji indywidualnej ▪ Zła jakość połączeń między miejscowościami o peryferyjnym położeniu ▪ Wzrastające koszty w komunikacji publicznej na obszarach wiejskich i peryferyjnych ▪ Niska przepustowość ważniejszych dróg ▪ Brak obwodnic miejscowości na obszarach na których istnieje duże natężenie ruchu (głównie Ziębice) ▪ Niewystarczająca ilość miejsc parkingowych ▪ Zdekaptalizowana infrastruktura transportowa, zły stan techniczny nawierzchni ▪ Niewystarczająca produkcja i wykorzystanie alternatywnych źródeł energii ▪ Wysokie koszty utrzymania infrastruktury technicznej ▪ Niedostatek inwestycji infrastrukturalnych na terenie obszarów wiejskich ▪ Niewystarczająca gazyfikacja szczególnie na obszarze wiejskim w gminie ▪ Zdekaptalizowana znaczna część istniejącego systemu kanalizacji ▪ Duże braki w systemie kanalizacji na terenie wiejskim w gminie ▪ Regres budownictwa komunalnego ▪ Duży stopień zużycia substancji mieszkaniowej ▪ Niekorzystna struktura własnościowa mieszkań ▪ Brak specjalistycznego sprzętu i wyposażenia w zakładach budżetowych
<ul style="list-style-type: none"> ▪ Różnorodność gatunkowa i potencjał zasobów środowiska przyrodniczego 	<ul style="list-style-type: none"> ▪ Brak stosowania zasady recyklingu odpadów

<ul style="list-style-type: none"> ▪ Czyste ekologicznie tereny ▪ Brak uciążliwego dla środowiska przemysłu ciężkiego ▪ Wysoki stopień zalesienia ▪ Dobra jakość wody pitnej 	<ul style="list-style-type: none"> ▪ Obciążenie środowiska jako skutek wzrostu natężenia ruchu samochodowego ▪ Brakujące lub niewystarczające budżety programów ochrony przyrody i środowiska naturalnego ▪ Niezadowolające utrzymywanie cieków wodnych szczególnie drobnych ▪ Ilość zanieczyszczeń (pyły) w powietrzu przekracza normy w okresie zimowym ▪ Nieodpowiedni standard oraz potencjalna krótka żywotność obecnie istniejącego wysypiska śmieci ▪ Brak systemu segregacji odpadów ▪ Przeszarżałe systemy ogrzewania (wysoka emisja)
--	---

<u>SZANSE</u>	<u>ZAGROŻENIA</u>
<ul style="list-style-type: none"> ▪ Bliskość rynków zbytu o dużym potencjale rozwojowym ▪ Bliskość granicy państwa ▪ Budowa szybkich tras komunikacyjnych przebiegających przez gminę lub w jej bezpośredniej bliskości ▪ Programy umożliwiające rozbudowę istniejącej sieci transportowej na terenie gminy ▪ Zwiększenie konkurencyjności oraz poprawa jakości transportu publicznego ▪ Modernizacja oraz poprawienie jakości i przepustowości głównych szlaków komunikacyjnych w regionie (drogi krajowe i wojewódzkie) ▪ Stosowanie zasad zrównoważonego rozwoju ▪ Uruchomienie atrakcyjnych form finansowania budowy indywidualnych oczyszczalni ścieków (mała sanitacja) ▪ Stosowanie nowoczesnych technologii przetwarzania odpadów ▪ Obniżenie cen odbioru ścieków ▪ Współpraca między gminami o charakterze rolniczym, realizacja wspólnych projektów w zakresie infrastruktury ▪ Wdrażanie programów i przedsięwzięć służących rewitalizacji krajobrazu ▪ Aktywizacja budownictwa mieszkaniowego na szczeblu krajowym ▪ Postępujący rozwój sieci telefonicznej 	<ul style="list-style-type: none"> ▪ Pogorszenie dostępności obszarów peryferyjnych ▪ Niewystarczający stan infrastruktury w stosunku do potrzeb szybko rozwijającej się gospodarki ▪ Nieefektywne wykorzystanie istniejącej infrastruktury technicznej ▪ Postępująca dekapitalizacja infrastruktury technicznej będącej w gestii administracji "ponadgminnej" ▪ Brak odpowiednich dochodów gminy niezbędnych do zabezpieczenia zadań inwestycyjnych na terenie gminy szczególnie w zakresie infrastruktury ▪ Wzrastające dominacja zmotoryzowanego ruchu indywidualnego ▪ Ograniczenie działań związanych z usuwaniem skutków zanieczyszczenia środowiska ▪ Przedłużający się proces transformacji systemów grzewczych ze względu na opłacalność ekonomiczną stosowania jako paliwa węgla lub koksu ▪ Ze względów ekonomicznych mała ilość przyłączy do sieci kanalizacyjnej przy braku małej sanitacji ▪ Zaniechanie działań mających na celu uporządkowanie stanu sanitarnego wsi ▪ Brak odpowiedniego wysypiska dla odpadów przemysłowych ▪ Ograniczona żywotność oraz niespełnienie wszystkich norm przez istniejące wysypiska śmieci ▪ Postępująca dewastacja historycznej

<ul style="list-style-type: none"> ▪ Postępujący rozwój technologii informatycznych i telekomunikacyjnych redukujących peryferyjne położenie gminy ▪ Urealnienie cen za usługi komunalne w zakresie infrastruktury sieciowej 	<ul style="list-style-type: none"> substancji budowlanej ▪ Zmniejszenie i pogorszenie jakości usług w komunikacji publicznej ▪ Dalsza restrykcyjna polityka rządu względem jednorodzinnego budownictwa mieszkaniowego, np. likwidacja lub zmniejszenie podatkowych ulg budowlanych
<ul style="list-style-type: none"> ▪ Wykorzystanie alternatywnych źródeł energii ▪ Wdrażanie przyjaznych środowisku technologii produkcji ▪ Warunki dla lepszego egzekwowania przepisów związanych z ochroną środowiska ▪ Popularyzacja ekologicznych metod uprawy roli 	<ul style="list-style-type: none"> ▪ Trwające składowanie a nie recykulacja odpadów ▪ Gwałtownie wzrastająca liczba odpadów

7.3. Gospodarka

<u>SILNE STRONY</u>	<u>SŁABE STRONY</u>
<ul style="list-style-type: none"> ▪ Stosunkowo wysoki udział zatrudnionych w rolnictwie posiadających wykształcenie średnie ▪ Konkurencyjne koszty osobowe - tania siła robocza 	<ul style="list-style-type: none"> ▪ Mała siła nabywcza mieszkańców ▪ Brak kapitału początkowego na rozpoczęcie działalności gospodarczej
<ul style="list-style-type: none"> ▪ Atrakcyjny turystycznie krajobraz 	<ul style="list-style-type: none"> ▪ Małe kompetencje przedsiębiorstw szczególnie w sektorze turystycznym ▪ Wysoka zależność turystyki od sezonowości ▪ Niezadowalająca jakość istniejącej struktury turystycznej, usług turystycznych oraz usług towarzyszących turystyce ▪ Dominacja krótkotrwałych pobytów gości
<ul style="list-style-type: none"> ▪ Dobre warunki przyrodniczo -glebowo-klimatyczne dla rozwoju rolnictwa 	<ul style="list-style-type: none"> ▪ Niska wydajność produkcji rolnej ▪ Rozdrobnienie gospodarstw rolniczych ▪ Niska konkurencyjność rolnictwa ogółem – także na regionalnych rynkach ▪ Niska opłacalność produkcji rolnej między innymi ze względu na zdekapitalizowane wyposażenie gospodarstw rolnych

<ul style="list-style-type: none"> ▪ Zróżnicowana struktura branżowa lokalnych firm ▪ Dobry poziom usług bankowych ▪ Istnienie przykładów sukcesu w zakresie małej przedsiębiorczości i dużego biznesu ▪ Dogodny system zaopatrzenia w media dla przedsiębiorstw na terenie miasta Ziębice ▪ Istnienie rezerwy obszarów przeznaczonych na prowadzenie działalności gospodarczej 	<ul style="list-style-type: none"> ▪ Niedostateczny przepływ i ograniczony zakres oferowanej informacji gospodarczej ▪ Słabe tradycje handlowo-usługowe ▪ Brak lub mały udział "branż przyszłościowych" w gminie ▪ Relatywnie wysoki udział branż przemysłu / zakładów z problemami gospodarczymi w regionalnej strukturze branżowej ▪ Wysokie koszty operacyjne wynikające z braku konkurencji dostawców mediów (energia elektryczna, gaz, woda) ▪ Mała rentowność przemysłu lokalnego ▪ Słaba kondycja przemysłu, przestarzały majątek produkcyjny ▪ Słabo rozwinięte rzemiosło ▪ Niska skłonność do podejmowania ryzyka i brak lokalnego "venture-capital" ▪ Nieznajomość regionalnych zasobów przez potencjalnych inwestorów ▪ Mały potencjał inwestycyjny miejscowych przedsiębiorstw ▪ Brak korzystnych kredytów rozwojowych dla przedsiębiorstw ▪ Konieczność nadrobienia strat w technologiach "przyszłościowych" ▪ Niskie wykorzystanie kolei do transportu towarów ▪ Niewystarczająca znajomość rynku odnośnie eksportu ▪ Słabe funkcjonowanie organizacji zrzeszającej przedsiębiorców ▪ Niski stopień powiązań i kooperacji przedsiębiorstw ▪ Niskie zainteresowanie inwestowaniem w gminie przedsiębiorstw spoza regionu ▪ Niewystarczające działania promocyjne szczególnie w zakresie materiałów w językach obcych
--	--

<u>SZANSE</u>	<u>ZAGROŻENIA</u>
<ul style="list-style-type: none"> ▪ Stworzenie bodźców do wydłużenia czasu pobytu turystów ▪ Rozwój turystyki pieszej ▪ Lepsze wykorzystania istniejącego potencjału kulturalnego w turystyce ▪ Skuteczne pozyskanie funduszy zewnętrznych na realizację inwestycji w turystyce i rekreacji 	<ul style="list-style-type: none"> ▪ Brak współpracy pomiędzy instytucjami branży turystycznej ▪ Stopniowa dewastacja obiektów dziedzictwa kulturowego mogących potencjalnie służyć celom turystycznym ▪ Brak uzupełniających ofert usług dla turystów indywidualnych ▪ Stagnacja lub zbyt wolne tempo poprawy

134



<ul style="list-style-type: none"> ▪ Rozwój turystyki weekendowej ▪ Udoskonalenie wymiany informacji i współpracy w dziedzinie turystyki ▪ Stworzenie i poprawa istniejącego potencjału atrakcji turystycznych ▪ Rozbudowa i podwyższenie standardu istniejącej bazy noclegowej i gastronomicznej ▪ Popularyzacja agroturystyki wśród mieszkańców większych miast pobliskich regionów (np. Wrocław) ▪ Bliskość atrakcyjnych terenów turystycznych i rekreacyjnych ▪ Wykorzystanie do działań promocyjnych sieci Internet ▪ Intensyfikacja działań promocyjnych zgodnych z charakterem Miasta (więcej promocji ofert gospodarczych) ▪ Pozyskanie prywatnych sponsorów dla działań promocyjnych 	<p>jakości usług turystycznych</p> <ul style="list-style-type: none"> ▪ Wzrost konkurencyjności innych turystycznych ofert na Dolnym Śląsku i poza regionem ▪ Brak kapitału mogącego partycypować w kosztach modernizacji i rozbudowy bazy noclegowej ▪ Brak środków przeznaczonych wyłącznie na działania promocyjne ▪ Brak zdecydowanych atutów Gminy, które mogłyby być wykorzystane do promocji
<ul style="list-style-type: none"> ▪ Rozwój efektywnej współpracy i koordynacji zakładów z branży rolniczej, organizacja rynku rolnego 	<ul style="list-style-type: none"> ▪ Zahamowana restrukturyzacja rolnictwa lub niepowodzenia w przewyciężaniu negatywnych tendencji ▪ Pogłębiający się spadek produkcji rolnej ▪ Niewystarczające przygotowanie rolnictwa w kontekście konkurowania na wspólnym rynku europejskim
<ul style="list-style-type: none"> ▪ Stworzenie lobby przedsiębiorców ▪ Rozwój w przemyśle przetwórczym w połączeniu z produkcją rolniczą ▪ Polepszenie wydajności w produkcji i usługach ▪ Stworzenie wewnętrznych bodźców dla rozwoju rzemiosła i usług (np. inkubator przedsiębiorczości) ▪ Rozwój instytucji wspierających działalność małych i średnich przedsiębiorstw, w tym instytucji poręczeń, gwarancji kredytowych, funduszy inwestycyjnych ▪ Wprowadzenie nowych technologii ▪ Rozwój partnerstwa publiczno-prywatnego ▪ Współpraca administracji lokalnej i regionalnej z instytucjami wspierającymi biznes ▪ Podniesienie atrakcyjność dla inwestorów zewnętrznych 	<ul style="list-style-type: none"> ▪ Transfer nieatrakcyjnych i przestarzałych linii produkcyjnych ▪ Odpływ zainwestowanego kapitału z terenu gminy ▪ Niekorzystne uwarunkowania prawne dla rozwoju przedsiębiorczości ▪ Niekorzystne zmiany makroekonomiczne ▪ Dysproporcja w dziedzinie technologii w stosunku do innych regionów-ograniczenie zastosowania technologii informatycznych do nielicznych przedsiębiorstw ▪ Problemy z zainteresowaniem inwestorów przygotowanymi infrastrukturalnie terenami ▪ Utrudniony dostęp do kapitału początkowego dla nowych małych i średnich przedsiębiorstw
<ul style="list-style-type: none"> ▪ Włączenie mediów regionalnych i krajowych w proces promocji regionu 	
<ul style="list-style-type: none"> ▪ Ułatwienia działalności gospodarczej ze 	

strony państwa poprzez znoszenie barier administracyjnych i uproszczenie przepisów	
--	--

8. PLAN ROZWOJU

8.1. Cel strategiczny

WARUNKI ŻYCIA ODPOWIADAJĄCE ASPIRACJOM MIESZKAŃCÓW GMINY ZIĘBICE, TWORZONE W OPARCIU O ZRÓWNOWAŻONY ROZWÓJ PRZESTRZENI ORAZ ZDYWERSYFIKOWANĄ I KONKURENCYJNĄ GOSPODARKE

OPIS :

Mając na uwadze zjawiska takie jak: integracja europejska, postępująca globalizacja gospodarki, szybko rozwijające się nowoczesne techniki teleinformatyczne oraz problemy zrównoważonego rozwoju należy wyznaczyć cele i priorytety oraz określić działania, które będą dążyły do realizacji aspiracji życiowych mieszkańców gminy Ziębice i pozwolą sprostać wyzwaniom przyszłości.

Na przełomie XX i XXI wieku gminę można scharakteryzować jako obszar o raczej peryferyjnym położeniu w stosunku do punktów rozwojowych Dolnego Śląska z dominującą funkcją rolniczą oraz centrum przemysłu i usług zlokalizowanym w mieście Ziębice. Gmina boryka się z szeregiem problemów charakterystycznych dla całego kraju, wśród których najbardziej istotnym jest wysokie bezrobocie (szczególnie "ukryte" na terenie wiejskim w gminie) będące wynikiem małej konkurencyjności gospodarki i rolnictwa. Przy ograniczonych możliwościach finansowych samorządu równie ważnym problemem są niedostatki dotyczące zrównoważonego zagospodarowania przestrzeni w tym szczególnie w zakresie infrastruktury sieciowej (kanalizacja, gazyfikacja itp.). Nie można również zapomnieć o niewystarczającym dostosowaniu systemów edukacji do wymagań rynku (między innymi skuteczna nauka języków obcych, teleinformatyka itp.).

Oprócz wymienionych braków gmina posiada silne strony. Do najważniejszych należą: czyste środowisko naturalne, potencjał rozwojowy rolnictwa, dobre wyposażenie w infrastrukturę na terenie Ziębic, atrakcyjny turystycznie krajobraz kulturowy, wolne obszary pod budownictwo mieszkaniowe i inwestycje gospodarcze, młode społeczeństwo i zaplecze w postaci infrastruktury edukacyjnej.

Zamierzenia rozwojowe, wspierane silnymi stronami regionu przy wykorzystaniu istniejących i pojawiających się szans skoncentrują się na tworzeniu uwarunkowań sprzyjających rozwojowi zdywersyfikowanej gospodarki z dominującym udziałem branż rozwojowych oraz silnym sektorem usług. Rozwój gospodarczy odbywał się będzie w oparciu o harmonijny rozwój przestrzeni i poszanowanie środowiska naturalnego. Infrastruktura i rozwój społeczny odpowiadać będą wyzwaniom cywilizacyjnym XXI wieku.

Droga do osiągnięcia celu strategicznego prowadzić będzie poprzez realizację 3 priorytetów:

- Rozwój konkurencyjnej gospodarki zapewniającej mieszkańcom gminy wymaganą ilość miejsc pracy oraz odpowiednio wysokie dochody .
- Rozwój społeczny spełniający stawiane przez postęp cywilizacyjny wymagania.
- Zrównoważony rozwój przestrzeni prowadzony w oparciu o infrastrukturę, spełniającą wymagania stawiane przez konkurencyjną gospodarkę

ZGODNOŚĆ ZE STRATEGIAMI PONADLOKALNYMI:

Cel strategiczny Gminy Ziębice przyczynia się do realizacji celów i priorytetów o charakterze regionalnym i krajowym określonych w:

A) Narodowy Plan Rozwoju jako:

- rozbudowa i modernizacja infrastruktury służącej wzmocnieniu konkurencyjności regionów,
- restrukturyzacja bazy ekonomicznej regionów i tworzenie warunków jej dywersyfikacji,
- rozwój zasobów ludzkich i wzmocnienie instytucjonalne polityki regionalnej,

B) Strategii Rozwoju Dolnego Śląska jako:

- renesans cywilizacyjny,
- społeczeństwo obywatelskie,
- innowacyjna gospodarka,

C) Spójnej polityce strukturalnej rozwoju obszarów wiejskich i rolnictwa jako:

- Kształtowanie warunków pracy i życia ludności wiejskiej, odpowiadających standardom cywilizacyjnym i pozwalających mieszkańcom wsi realizować ich cele ekonomiczne, edukacyjne kulturowe i społeczne

8.2. Priorytet nr 1

**ROZWÓJ KONKURENCYJNEJ GOSPODARKI ZAPEWNIĄCEJ
MIESZKAŃCOM GMINY WYMAGANĄ ILOŚĆ MIEJSC PRACY ORAZ
ODPOWIEDNIO WYSOKIE DOCHODY**

1.1. Działanie:

Zwiększenie poziomu inwestycji w gminie.

Działania szczegółowe, między innymi:

- 1.1.1. Opracowanie i wdrożenie systemu zachęt inwestycyjnych w tym szczególnie dla strategicznych inwestorów zewnętrznych.
- 1.1.2. Tworzenie uwarunkowań dla lepszego dostępu do kapitału inwestycyjnego
- 1.1.3. Zwiększenie skuteczności promocji.
- 1.1.4. Informacja o terenach pod inwestycje.

1.2. Działanie:

Zwiększenie efektywności przedsiębiorstw i gospodarstw rolnych (agroturystyka)

Działania szczegółowe, między innymi:

- 1.2.1. Tworzenie uwarunkowań do lepszego funkcjonowania zrzeszeń przedsiębiorców
- 1.2.2. Poprawa wiedzy w zakresie prowadzenia firmy wśród przedsiębiorców w tym szczególnie w sektorze MSP
- 1.2.3. Poprawa wiedzy w zakresie prowadzenia działalności rolniczej
- 1.2.4. Tworzenie uwarunkowań sprzyjających rozwojowi branż przyszłościowych i nowych technologii (elektroniczne, motoryzacyjne itp.)
- 1.2.5. Tworzenie uwarunkowań rozwoju drobnej przedsiębiorczości szczególnie na terenie wiejskim w gminie
- 1.2.6. Tworzenie uwarunkowań dla organizacja rynku rolnego (grupy producenckie, giełdy rolno-spożywcze)

OPIS:

Globalizacja gospodarki oraz zastosowanie nowoczesnych technik teleinformatycznych w radykalny sposób zmieni gospodarkę XXI wieku, tworząc podwaliny dla "nowej ekonomii"

U schyłku XX wieku w zakresie rozwoju gospodarczego Gmina Ziębice z trudem realizuje postulat konkurencyjności. Dominująca ze względu na charakter gminy funkcja rolnicza napotyka na trudności związane z zachowaniem rentowności produkcji wynikającej z wysokich kosztów prowadzenia działalności, małego arealu gospodarstw oraz słabej organizacji rynku rolnego.

Funkcjonujący głównie na terenie miasta Ziębice przemysł oraz małe i średnie przedsiębiorstwa borykają się z szeregiem problemów spośród których najważniejszymi są: zdobycie i utrzymanie nowych stabilnych rynków zbytu, trudność w pozyskaniu kapitału inwestycyjnego, niedostateczny poziom zastosowania zaawansowanych technologii, niewystarczający know-how w zakresie prowadzenia firmy.

Rozwijający się sektor usług, nie zajmuje jeszcze należnego miejsca w strukturze gospodarczej regionu.

Słabe rolnictwo i sektor produkcyjny nie będą w stanie sprostać wyzwaniom

przyszłości i nie zapewnią wystarczającej ilości stabilnych miejsc pracy dla mieszkańców gminy.

Dlatego szansy na postęp upatruje się w zdywersyfikowanej gospodarce, w której znaczącą rolę odgrywać będą branże rozwojowe i silny sektor usług.

W usługach coraz większe znaczenie pełnić będzie turystyka w tym szczególnie prowadzona z wykorzystaniem istniejącego na obszarach wiejskich potencjału agroturystycznego.

W branży rolniczej podejmowane będą działania zmierzające do uporządkowania rynku między innymi poprzez stymulowanie powstawania grup producenckich oraz podnoszenie kwalifikacji rolników. Niezmiernie istotne będzie dalsze pozyskiwanie nowoczesnych technologii, których finansowanie wymagać będzie zaangażowania kapitału zewnętrznego.

Wzrost inwestycji nastąpi między innymi poprzez zwiększenie skuteczności działań promocyjnych oraz wdrażania różnego rodzaju preferencji. Będą również realizowane działania zmierzające do zwiększenia dostępności do kapitału inwestycyjnego (np.: akcje informacyjne dot. funduszy gwarancyjnych i inwestycyjnych, lokalne fundusze pożyczkowe, szkolenia w zakresie przygotowywania wniosków kredytowych). Inwestycjom zewnętrznym powinien towarzyszyć rozwój przedsiębiorstw lokalnych szczególnie małych i średnich. Tworzenie uwarunkowań dla rozwoju MSP odbywało się będzie w oparciu o kooperację i podniesienie wiedzy właścicieli firm w zakresie ich prowadzenia. W tym obszarze szczególna uwaga zostanie poświęcona terenom wiejskim w gminie.

Dla realizacji w/w zamierzeń potrzebny będzie silny partner po stronie lokalnego środowiska biznesowego. Zostaną podjęte działania wspierające aktywizację organizacji zrzeszających przedsiębiorców.

ZGODNOŚĆ ZE STRATEGIAMI PONADLOKALNYMI:

Priorytet "Rozwój konkurencyjnej gospodarki zapewniającej mieszkańcom gminy wymaganą ilość miejsc pracy oraz odpowiednio wysokie dochody" przyczynia się do realizacji celów i priorytetów o charakterze regionalnym i krajowym określonych w :

A) Narodowy Plan Rozwoju jako:

- Restrukturyzacja bazy ekonomicznej regionów i tworzenie warunków jej dywersyfikacji
 - stymulowanie lokalizacji inwestycji oraz wspieranie rozwoju małych i średnich przedsiębiorstw,
 - wspieranie tworzenia i absorpcji innowacji, w tym transferu nowoczesnych technologii,
 - rozwój turystyki, rekreacji i ochrona dziedzictwa kulturowego.

B) Strategii Rozwoju Dolnego Śląska jako:

- renesans cywilizacyjny
- innowacyjna gospodarka
- otwarcie na świat

C) Narodowej strategii wzrostu zatrudnienia i rozwoju zasobów ludzkich jako:

- rozwój przedsiębiorczości
 - nowoczesne technologie
 - doradztwo gospodarcze

- dostęp do kapitału
- edukacja młodzieży w zakresie przedsiębiorczości
- regionalne i lokalne instytucje promujące i wspierające przedsiębiorczość

D) Spójnej polityce strukturalnej rozwoju obszarów wiejskich i rolnictwa jako:

- przebudowa struktur sektora rolnego, tworząca przesłanki adaptacji rolnictwa do zmieniającej się sytuacji gospodarczej i społecznej
 - poprawa struktury obszarowej gospodarstw
 - modernizacja gospodarstw rolnych – poprawa jakości produktów rolnych i ich przetwórstwa
 - wzmocnienie roli rolników na rynku produktów rolnych

8.3. Priorytet nr 2

**ROZWÓJ SPOŁECZNY SPEŁNIAJĄCY STAWIANE PRZEZ POSTĘP
CYWILIZACYJNY WYMAGANIA**

2.1. Działanie:

Podniesienie poziomu wykształcenia społeczeństwa w tym szczególnie zamieszkującego tereny wiejskie w gminie

Działania szczegółowe, między innymi:

2.1.1. Dostosowanie systemu kształcenia do potrzeb rynku

2.1.2. Rozszerzenie oferty dokształcania, w tym szczególnie dla mieszkańców wsi

2.2. Działanie:

Zwiększenie umiejętności adaptacyjnych mieszkańców gminy Ziębice do warunków szybko rozwijającej się gospodarki rynkowej oraz procesu integracji z Unią Europejską.

Działania szczegółowe, między innymi :

2.2.1 Tworzenie uwarunkowań dla poprawy aktywności społecznej w dziedzinie podejmowania działalności na własny rachunek

2.2.2 Zwiększenie pomocy fachowej dla bezrobotnych poszukujących pracy

2.2.3. Zwiększenie skuteczności informowania o procesie integracji z Unią Europejską i wynikających z tego konsekwencji

2.3. Działanie:

Rozszerzenie oferty w zakresie spędzania wolnego czasu w tym szczególnie dla dzieci i młodzieży.

Działania szczegółowe, między innymi:

2.3.1. Rozbudowa bazy obiektów sportowo-rekreacyjnych (kort tenisowy, boiska do gier zespołowych, ścieżki rowerowe, itp.)

2.3.2. Wzbogacanie oferty kulturalnej poprzez zwiększenie ilości imprez cyklicznych

2.4. Działanie:

Zmniejszenie poziomu przestępczości w tym szczególnie drobnej.

Działania szczegółowe, między innymi:

2.4.1. Opracowanie i wdrożenie programów prewencji

2.5. Działanie:

Rozwój usług medycznych

Działania szczegółowe, między innymi:

2.5.1. Tworzenie uwarunkowań służących poprawie dostępności do usług medycznych

2.5.2. Tworzenie uwarunkowań służących poprawie jakości usług medycznych

OPIS:

Wyzwania stawiane przez nadchodzącą przyszłość, wskazują na pilną potrzebę redukcji cywilizacyjnego dysonansu, już w chwili obecnej powodującego utratę tej części społeczeństwa, która swojej szansy upatruje w miejscach oferujących lepsze warunki życia i rozwoju. Umiejętne zastosowaniem technik teleinformatycznych w powiązaniu ze stosunkowo dobrą komunikacją z Wrocławiem stwarza szansę na zmniejszenie

peryferyjnego charakteru gminy Ziębice.

Potencjał istniejącej substancji mieszkaniowej przy zmianie jej struktury oraz poprawie jakości i dostępności może zaspokoić potrzeby społeczne. Tereny pod zabudowę umożliwiają dalszy rozwój w zakresie budownictwa mieszkaniowego. Gmina posiada dobry program rozwoju budownictwa mieszkaniowego.

Pomimo wymienionych wcześniej szans i sił rozwój społeczny charakteryzują określone słabości. Do najbardziej istotnych należy problem adaptacji części społeczeństwa do wymagań gospodarki rynkowej, który wynika przede wszystkim z niedostatecznego poziomu wykształcenia oraz niskiego poziomu aktywności przy niewystarczającym poziomie wsparcia. Wyżej wymieniona sytuacja dotyczy głównie osób w wieku produkcyjnym zamieszkujących tereny wiejskie w gminie. Zapewnienie odpowiednich kwalifikacji osobom rozpoczynającym karierę zawodową również napotyka na trudności, które związane są przede wszystkim z dostosowaniem systemów kształcenia do wymagań rynku.

Ponadto występują lub będą w najbliższej przyszłości występować problemy z zakresu ochrony zdrowia, bezpieczeństwa oraz oferty zagospodarowania wolnego czasu.

Działania interwencyjne wymienione w ramach priorytetu w większości będą miały charakter tworzenia uwarunkowań rozwojowych co wymaga konsekwentnego stosowania zasady partnerstwa w tym również publiczno-prywatnego.

ZGODNOŚĆ ZE STRATEGIAMI PONADLOKALNYMI:

Priorytet "Rozwój społeczny spełniający stawiane przez postęp cywilizacyjny wymagania." przyczynia się do realizacji celów i priorytetów o charakterze regionalnym i krajowym określonych w:

E) Narodowy Plan Rozwoju jako:

- Rozwój zasobów ludzkich i wzmocnienie instytucjonalne polityki regionalnej
 - Rozwój zasobów ludzkich i edukacji

F) Strategii Rozwoju Dolnego Śląska jako:

- Integracja dolnośląska
- Renesans cywilizacyjny
- Społeczeństwo obywatelskie

G) Narodowej strategii wzrostu zatrudnienia i rozwoju zasobów ludzkich jako:

- Poprawa wskaźników zatrudniania poprzez rozwój jakości zasobów ludzkich
 - reforma systemu edukacji młodzieży
 - edukacja i wychowanie młodzieży niedostosowanej społecznie
 - kształcenie młodzieży nie objętej reformą systemu edukacji
 - edukacja ustawiczna osób dorosłych
 - podnoszenie kwalifikacji osób bezrobotnych
 - instytucjonalna obsługa rynku pracy
 - pośrednictwo pracy
 - indywidualizacja działań (Indywidualne Plany Działania),
 - informacja zawodowa i poradnictwo zawodowe
 - informacja o systemie edukacji i prognoza popytu na siłę roboczą
- Poprawę zdolności adaptacji przedsiębiorstw i ich pracowników do warunków zmieniającego się rynku
 - ograniczenie kosztów pracy

- motywacja do podejmowania zatrudnienia
- dialog społeczny
- szkolenia pracowników

H) Spójnej polityce strukturalnej rozwoju obszarów wiejskich i rolnictwa jako:

- Kształtowanie warunków pracy i życia ludności wiejskiej, odpowiadających standardom cywilizacyjnym i pozwalających mieszkańcom wsi realizować ich cele ekonomiczne, edukacyjne kulturowe i społeczne
 - Poprawa infrastruktury społecznej
 - poprawa stanu oświaty na wsi
 - aktywizacja lokalnych środowisk
 - działania na rzecz poprawy ochrony zdrowia ludności na obszarach wiejskich
 - reforma ubezpieczenia społecznego rolników

8.4. Priorytet nr 3

**ZRÓWNOWAŻONY ROZWÓJ PRZESTRZENI PROWADZONY W OPARCIU O
 INFRASTRUKTURĘ, SPEŁNIAJĄCĄ WYMAGANIA STAWIANE PRZEZ
 KONKURENCYJNĄ GOSPODARKE**
3.1 Działanie:

Poprawa stanu środowiska naturalnego

Działania szczegółowe, między innymi:

- 3.1.1. Zwiększenie świadomości ekologicznej społeczeństwa
- 3.1.2. Budowa nowoczesnego składowiska odpadów komunalnych
- 3.1.3. Wprowadzenie recyklingu śmieci (segregacja odpadów, powtórne wykorzystanie)
- 3.1.4. Skuteczne egzekwowanie obowiązków w zakresie ochrony środowiska naturalnego
- 3.1.5. Stworzenie skutecznych mechanizmów kontroli w zakresie ochrony środowiska naturalnego
- 3.1.6. Poprawa zagospodarowania drobnych cieków wodnych

3.2. Działanie:

Rozwój infrastruktury komunikacyjnej

Działania szczegółowe, między innymi:

- 3.2.1. Poprawa organizacji ruchu drogowego na terenie miasta (obwodnica, parkingi)
- 3.2.2. Poprawa stanu technicznego dróg
- 3.2.3. Rozwój infrastruktury telekomunikacyjnej

3.3. Działanie:

Utrzymanie i rozwój infrastruktury komunalnej na odpowiednim poziomie

Działania szczegółowe, między innymi:

- 3.3.1. Rozwój sieci kanalizacyjnej w tym szczególnie na terenach wiejskich w gminie
- 3.3.2. Poprawa zaopatrzenia w gaz sieciowy w tym szczególnie na terenach wiejskim w gminie
- 3.3.3. Pełna kanalizacja miasta Ziębice
- 3.3.4. Poprawa stanu technicznego istniejącej substancji mieszkaniowej
- 3.3.5. Zwiększenie ilości i dostępności do tanich mieszkań komunalnych
- 3.3.6. Budowa lub rozbudowa cmentarza

OPIS:

Rozwój społeczny i gospodarczy sprostą wyzwaniom XXI wieku jeżeli będzie prowadzony w oparciu o zrównoważony rozwój przestrzeni. Pod pojęciem zrównoważonego rozwoju (sustainable development) należy rozumieć poszanowanie środowiska naturalnego w trakcie realizacji każdego działania. Czyste środowisko to warunek podstawowy dla właściwego funkcjonowania społeczeństwa.

Dobry stan środowiska naturalnego jest niewątpliwie silną stroną gminy i stwarza korzystne uwarunkowania dla rozwoju ekologicznego rolnictwa i turystyki.

W związku z powyższym należy zwrócić szczególną uwagę na utrzymanie odpowiedniego balansu pomiędzy stanem środowiska a rozwojem społeczno-ekonomicznym.

Występujące w tym zakresie słabości gminy dotyczą: niskiej świadomości

ekologicznej społeczności, funkcjonujących regulacji prawnych i ich skutecznego egzekwowanie oraz infrastruktury.

Ważnym elementem rozwoju przestrzeni szczególnie w aspekcie tworzenia uwarunkowań dla konkurencyjnej gospodarki będzie zapewnienie dobrej "dostępności gminy" poprzez tworzenie nowej i modernizację istniejącej infrastruktury komunikacyjnej. Jest to jeden z ważniejszych czynników umożliwiających "otwarcie na świat" i pozyskanie inwestorów zewnętrznych.

Równie istotne jak "otwarcie na świat" będzie zapewnienie wystarczającej w aspekcie potencjalnych inwestycji i warunków życiowych społeczności infrastruktury sieciowej (kanalizacja, gazyfikacja, itp.)

Działania związane z rozwojem przestrzeni w zakresie infrastruktury wymagać będą zaangażowania znacznych nakładów finansowych, które z pewnością przewyższą możliwości samorządu gminnego. W tym obszarze należy upatrywać szansy w skutecznym wykorzystaniu środków pochodzących z krajowych i zagranicznych programów pomocowych (programy przedakcesyjne, fundusze strukturalne, itp.) oraz instytucji finansowych (Bank Światowy, EBOiR, itp.).

Pozostałe działania będą miały charakter tworzenia uwarunkowań rozwojowych co wymaga konsekwentnego stosowania zasady partnerstwa w tym również publiczno - prywatnego.

ZGODNOŚĆ ZE STRATEGIAMI PONADLOKALNYMI:

Priorytet "Zrównoważony rozwój przestrzeni prowadzony w oparciu o infrastrukturę, spełniająca wymagania stawiane przez konkurencyjną gospodarkę" przyczynia się do realizacji celów i priorytetów o charakterze regionalnym i krajowym określonych w :

A) Narodowy Plan Rozwoju jako:

- rozbudowa i modernizacja infrastruktury służącej wzmocnieniu konkurencyjności regionów
 - rozwój infrastruktury o znaczeniu ponad lokalnym
 - rozwój infrastruktury społeczeństwa informacyjnego

B) Strategii Rozwoju Dolnego Śląska jako:

- integracja dolnośląska
- renesans cywilizacyjny
- otwarcie na świat

C) Narodowej strategii rozwoju transportu jako:

- osiągnięcie zrównoważonego, pod względem technicznym, przestrzennym, gospodarczym, społecznym i środowiskowym, systemu transportowego, w warunkach rozwijającej się gospodarki rynkowej, z uwzględnieniem konkurencji międzynarodowej

D) Spójnej polityce strukturalnej rozwoju obszarów wiejskich i rolnictwa jako:

- kształtowanie warunków pracy i życia ludności wiejskiej, odpowiadających standardom cywilizacyjnym i pozwalających mieszkańcom wsi realizować ich cele ekonomiczne, edukacyjne kulturowe i społeczne.
 - rozwój infrastruktury technicznej:
 - sieci wodociągowe i kanalizacyjne, telefonizacja
 - gospodarka odpadami stałymi, źródła energii, drogi lokalne

9. ZAŁOŻENIA WDRAŻANIA PLANU ROZWOJU LOKALNEGO GMINY ZIĘBICE

9.1. Organizacja wdrażania

9.1.1. Programowe podstawy wdrażania Planu Rozwoju Gminy Ziębice

Regulacje prawne zawarte w:

- Ustawie o Zasadach Wspierania Rozwoju Regionalnego z dnia 12 maja 2000 r.
- Rozporządzeniu Rady (WE) nr 1260/90 z dnia 21 czerwca 1999 r. w sprawie Funduszy Strukturalnych

wskazują na tryb programowania rozwoju regionalnego, który odbywa się na dwóch płaszczyznach: strategicznej i operacyjnej. Pierwsza zmierza do określenia celów rozwoju zapisanych w dokumencie planu, druga przedstawia w sposób szczegółowy zbiór przedsięwzięć prowadzących do osiągnięcia zatwierdzonych celów strategicznych i prezentowana jest w dokumencie określonym mianem programu operacyjnego.

Dokument Planu Rozwoju Gminy Ziębice oraz jego zmiany zatwierdzane będą Uchwałą Rady Miasta. Strategia obejmować będzie okres 2004-2006 (okres programowania funduszy strukturalnych UE oraz Narodowego Planu Rozwoju).

9.1.2. Instytucjonalne podstawy wdrażania Planu Rozwoju Lokalnego Gminy Ziębice.

Odpowiedzialność za realizację zapisów zawartych w Planie Rozwoju spoczywa na samorządzie gminnym, który w/w dokument przyjmuje w formie Uchwały Rady Miasta. Rada Miasta pełnić będzie również funkcję nadzoru realizacji strategii (funkcja Komitetu Monitorującego).

Dążąc do realizacji zasady partnerstwa oraz konsultacji społecznych zostanie utworzony Komitet Sterujący (K.S.), w którym reprezentowane będą najważniejsze z punktu widzenia rozwoju gminy instytucje i organizacje. W K.S. zasiadać powinni lokalni decydenci co umożliwi uruchomienie przedsięwzięć wykraczających poza zakres kompetencji samorządu gminnego. Do najważniejszych zadań Komitetu Sterującego należeć będzie konsultacja podejmowanych działań oraz wydawanie opinii w zakresie postępów realizacji strategii i programów operacyjnych. Tworzenie Komitetu Sterującego odbędzie się zgodnie z obowiązującymi regulacjami prawnymi.

Rolę zarządzającego implementacją strategii przejmie Zarząd Gminy, do którego zadań należało będzie między innymi przygotowanie programów operacyjnych. Zarząd dla realizacji zadań może tworzyć grupy robocze złożone z pracowników urzędu angażując również do prac w grupach reprezentantów innych instytucji i organizacji jeżeli to możliwe.

Szczegółowe zakresy zadań oraz powiązania organizacyjne będą tworzone na bieżąco zgodnie z potrzebami.

9.2. Wskaźniki dla procedur oceny (ewaluacja) postępów realizacji Planu Rozwoju.

W celu zapewnienia efektywnego wdrażania Planu Rozwoju Gminy Ziębice w miarę istniejących możliwości i uwarunkowań na podstawie dostępnych danych będzie miała miejsce ewaluacja postępów realizacji.

Ocena będzie przygotowana w oparciu o metodę wykorzystującą wskaźniki stosowane dla procedur monitoringu i ewaluacji i zostanie przeprowadzona na początku, w połowie i po zakończeniu okresu realizacji Planu.

Pierwsza ocena będzie opisywała sytuację początkową i składać się będzie głównie ze „wskaźników bazowych”, do których odnoszone będą następnie „wskaźniki produktu i rezultatu”. Tworzenie zbioru wskaźników bazowych powinno odbywać się w taki sposób by odzwierciedlały one hierarchię priorytetów Planu i opisywały sytuację w

zakresie gospodarki, przestrzeni i problematyki społecznej (na przykład: ilość MŚP na 1000 mieszkańców, stopa bezrobocia, liczba przyłączy do sieci kanalizacyjnej na terenach wiejskich, liczba powstałych gospodarstw agroturystycznych). Pierwsza ocena powinna zawierać również opisaną wskaźnikami bazowymi charakterystykę oczekiwanej w przyszłości sytuacji, która będzie wynikiem implementacji przyjętego Planu Rozwoju.

Druga ocena składać się będzie ze wskaźników:

- produktu (liczone w jednostkach materialnych lub monetarnych np.: długość zbudowanych sieci kanalizacyjnych, liczba przedsiębiorstw, które uzyskały pomoc i wielkość tej pomocy, liczba rolników objętych szkoleniem w zakresie agroturystyki)
- rezultatu (odpowiadające efektom wynikającym z realizacji Planu dostarczające informacji o zmianach dotyczących bezpośrednich odbiorców działań np.: poprawa stanu wody w wyniku nowych przyłączy do sieci kanalizacyjnej, wzrost zatrudnienia, liczba nowych MŚP powstałych w wyniku pomocy, wzrost liczby turystów przebywających w gospodarstwach agroturystycznych).

10. CHARAKTERYSTYKA PLANOWANYCH INWESTYCJI

Poniżej przedstawiono charakterystykę wszystkich inwestycji jakie Gmina Ziębice planuje zrealizować w badanym okresie czasu (2004 – 2008). Ponieważ planowanie inwestycyjne ma pokazać ukierunkowania i priorytety gminy odnośnie realizowanych celów inwestycyjnych dlatego w celu wyeliminowania zadań drobnych oraz zadań o charakterze jednorocznym ustalono próg poziomu nakładów (130 tys. zł) poniżej którego inwestycje nie były włączane do procesu WPI. Każda inwestycja przedstawiona zostanie za pomocą krótkiego opisu, harmonogramu realizacji, źródeł finansowania. Celem tej części opracowania nie jest określenie opłacalności czy efektywności poszczególnych zadań. Wszystkie przedstawione inwestycje zostały poprzedzone wcześniejszym przygotowaniem dokumentacji przedinwestycyjnych (konceptje, analizy opłacalności, analizy efektywności ekologicznej). Na tym etapie opracowania przedstawiona chronologia inwestycji jest zupełnie przypadkowa i nie ma żadnego związku ze stopniem ważności inwestycji czy wyborem jej do realizacji.

10.1. Zaopatrzenie w wodę wsi

Stan istniejący

Na terenie gminy znajdują się obecnie cztery czynne wodociągi:

Wodociąg Ziębice

Zaopatruje w wodę do celów socjalno-bytowych i przemysłowych miasto Ziębice z wodociągu komunalnego eksploatowanego przez Zakład Wodociągów i Kanalizacji. Ujmuje się wodę z ujęć w Nieszkowie zlokalizowanych na południowych peryferiach miasta. Maksymalna wydajność ujęć wynosi 400 m³/h. Woda ze studni w Nieszkowie tłoczona jest pompami głębinowymi do stacji uzdatniania. Po wybudowaniu nowego Zakładu Uzdatniania Wody położonego wyżej od istniejącej stacji o około 20 m i o zwiększonej wydajności wody do 180 m³/h jest możliwość zaopatrzenia pozostałych niezwodociągowanych miejscowości Gminy t.j. do Lipy, Krzelkowa, Czerńcyc, Brukalic, Wadachowic, Raczyc i Wotostowic, doprowadzając do nich uzdatnioną wodę z Ziębic. W latach 2005 zwodociągowane zostaną także wsie Nowy Dwór i Skalice.

Pojemność zbiornika wyrównawczego po filtrach wynosi 450 m³. Odżelaziona woda ze zbiornika spływa grawitacyjnie do sieci wodociągowej zapewniając ciśnienie od 0.3 do 0.4 MPa.

Wodociąg Starczówek

Ujęcie wody w Starczówku wybudowano około 1900 roku. Ze studni szybowych odprowadzana jest woda do Z.U.W. Zdolność produkcyjna zakładu wynosi obecnie około 450 m³/d. Maksymalna zdolność może wynieść do 500 m³/d. Zasoby wodne przy włączeniu pięciu studni szybowych wynoszą 1100 m³/d. Wodociąg w Starczówku zaopatruje obecnie wsie Starczówek, Osinę Małą, Niedźwiedź, Lubnów, Głęboką, Pomiarów Dolny, Biernacice.

Wodociąg Henryków

Ujęcie wody w Henrykowie składa się z trzech studni o wydajności 11.2 m³/h, 14.0 m³/h, 14.0 m³/h. Obecnie działają dwie studnie o łącznej wydajności 25.2 m³/h. Jedna studnia jest czasowo wyłączona.

W roku 1992-1993 wybudowano automatyczną kontenerową stację uzdatniania wody wraz z odżelaziaczem i zbiornikiem wody czystej.

W istniejącym układzie wodociągowym Henrykowa wykorzystano również istniejący zbiornik wyrównawczy (wybudowany przed 1945 r.) o pojemności V- 600 m³. W chwili obecnej wodociąg ten zasila tylko miejscowość Henryków.

Wodociąg Dębowiec

Ujęcie wody (jedna studnia) oraz stacja uzdatniania wody są zlokalizowane we wsi Dębowiec. Maksymalna wydajność ujęcia wynosi 20 m³/h a wydajność stacji obecnie jest w granicach 9.0 m³/h. Zlokalizowane są tu dwa zbiorniki o pojemności po 50 m³ każdy i jeden zbiornik o pojemności 20 m³. Z tego wodociągu zaopatrywane są wsie Dębowiec oraz Osina Wielka.

Charakterystyka inwestycji

W roku 1993 Przedsiębiorstwo SteffPol z Wrocławia opracowało koncepcję programową dotyczącą zaopatrzenia w wodę gminę Ziębice. Przedstawiony w opracowaniu bilans zaopatrzenia w wodę w okresie perspektywicznym do 2020 r. znacznie odbiegał od poprzednich opracowań.

W październiku 1997 r. na podstawie koncepcji wodociągowania gminy Ziębice uchwalono Wieloletni Plan Wodociągowania gminy Ziębice, który zakładał wybudowanie nowego Zakładu Uzdatniania Wody w Ziębicach.

I. W latach 1997-1999 wykonano wodociąg we wsi Ziębice – Krzelków, Głęboka, Pomianów Dolny – 13,3 km sieci wodociągowej, 4,3 km przyłączy.

II. W dniu 24 lipca 2000 r. rozpoczęto budowę Zakładu Uzdatniania Wody przy ul. Małej w Ziębicach. Wykonawcą zadania był WODROPOL Wrocław – firma specjalizująca się w budowie tego typu obiektów.

Ujęcie wody dla wybudowanego Zakładu Uzdatniania Wody stanowi ujęcie komunalne w Ziębicach – obręb Nieszków. W skład ujęć wchodzi pięć studni głębinowych.

Nowy ZUW zastąpił istniejącą stację uzdatniania wody wybudowaną w roku 1905, która jest obiektem zabytkowym (wykaz zabytków – Zamek Wodny) zlokalizowaną w parku miejskim.

Z uwagi na zabytkowy charakter istniejącego obiektu oraz jego lokalizację nie było możliwości jego rozbudowy lub modernizacji.

Zakres rzeczowy nowego Zakładu Uzdatniania Wody to budowa:

- zbiornika wyrównawczego wody pitnej $V = 2 \times 750 \text{ m}^3$
- komora wstępnego uzdatniania,
- odstojnik popłuczyn $V_{\text{uż}} = 64 \text{ m}^3$
- neutralizator ścieków chemicznych,
- bezodpływowy zbiornik ścieków sanitarnych,
- kontenerowa stacja uzdatniania wody,
- sieci międzyobiektywne – sanitarne i wodociągowe,
- nawierzchnia drogowa – dojazd do ZUW,
- ogrodzenie i oświetlenie ZUW.

Produkcja wody waha się w przedziale 100 – 120 m^3/h , sporadycznie osiąga maksymalnie wielkość 140 m^3/h . Zasoby eksploatacyjne ujęcia wynoszą 420 m^3/h , mogą zapewnić trzykrotnie więcej w stosunku do aktualnego rzeczywistego zużycia, a dwukrotnie więcej w przypadku perspektywy.

III. W 2000 r. wybudowano „Wodociąg - górna część Starcówka” – zakończenie 31.07.2000 r. oraz „Wodociąg Lipa – Henryków” – zakończenie 31.10.2000 r. – 6,7 km sieci wodociągowej, 1,6 km przyłączy.

IV. W roku 2001 wykonano sieć wodociągową Henryków – Brukalice – 2,0 km sieci wodociągowej, 0,2 km przyłączy.

V. W roku 2002 zrealizowano sieć wodociągową Brukalice – Wadachowice. Wykonano 3,9 km sieci wodociągowej oraz 0,6 km przyłączy.

VI. W roku 2003 wykonano sieć wodociągową Krzelków – Czerńczyce – 8,9 km sieci i 1,6 km przyłączy.

VII. W roku 2004 wykonano sieć wodociągową Wadachowice – Raczyce – Witostowice – 6,6 km sieci, pompownia w Witostowicach, 2,0 km przyłączy.

Obecnie trwają prace projektowe dotyczące budowy sieci wodociągowej Jasłówek – Nowy Dwór – Skalnica oraz Osiedle Leśników w Henrykowie, które zostaną ukończone 15 listopada 2004 r. Realizację zadania planuje się na rok 2005.



W I-szym półroczu 2003 r. zaktualizowano Koncepcję zwodociągowania pozostałych wsi na terenie Gminy Ziębice.

Obecna - zaktualizowana „Koncepcja programowo – przestrzenna wodociągów dla zaopatrzenia w wodę wsi Bożnowice, Jasienica, Kalinowice Dolne, Kalinowice Górne, Niedźwiednik, Nowy Dwór, Nowina, Raczyce, Rososznica, Skalice, Służejów, Wigańcice, Witostowice oraz osiedli Kolonii Górnik i Nieszków w gminie Ziębice zakłada realizację wodociągowania wsi od roku 2004 do 2009 roku.

10.2. Gospodarka ściekowa w gminie Ziębice – „Ochrona wód zlewni rzek Ślęzy i Oławy”.

W roku 2002 sporządzono opracowanie p.n. „Koncepcja techniczno – ekonomiczna gospodarki ściekowej na terenie gminy Ziębice”.

Zadanie uregulowania gospodarki ściekowej w gminie, ujęte zostało w Zintegrowanym Programie Operacyjnym Rozwoju Regionalnego 2004 – 2006 „Rozbudowa i modernizacja regionalnej infrastruktury służącej wzmocnieniu konkurencyjności regionu” – Pakiet Ślęza - Oława, które jest zgłoszone do programów akcesyjnych – Fundusz Spójności.

Po przystąpieniu Polski do Unii Europejskiej przy finansowaniu dużych projektów inwestycyjnych duże miasta oraz związki gmin mogą korzystać ze środków Funduszu Spójności.

Fundusz Spójności, inaczej nazywany Funduszem Kohezji to wsparcie finansowe dla krajów Unii Europejskiej, których Produkt Narodowy Brutto nie przekracza 90 proc. średniej dla wszystkich państw członkowskich.

Mając na uwadze korzyści społeczne i ekonomiczne, zarówno dla Gminy jak całego regionu władze Gminy podjęły działania zmierzające do pozyskania środków z Funduszu Spójności na realizację projektów inwestycyjnych z zakresu ochrony środowiska mających priorytetowe znaczenie dla lokalnego rozwoju gospodarczego.

W dniu 25.04. 2003 r. zostało podpisane porozumienie pomiędzy Gminą/Miastem a Urzędem Marszałkowskim Województwa Dolnośląskiego o wspólnym przygotowaniu i realizacji projektu grupowego pn. „Program ochrony wód zlewni rzek Ślęzy i Oławy”, którego elementem jest projekt inwestycyjny realizowany na terenie Gminy.

W celu zarządzania projektem grupowym została utworzona przez Województwo Dolnośląskie Spółka z ograniczoną odpowiedzialnością pod nazwą „Specjalne Przedsięwzięcie Inicjatyw Samorządowych – Dolnośląskie”, która współdziała z Gminą Ziębice w postępowaniu dotyczącym wniosku o uzyskanie dotacji ze środków Funduszu Spójności, w tym do złożenia stosownej aplikacji (wniosku).

SPIS Sp. z o.o. współdziałając z Gminami Ciepłowody, Grodków, Kobierzyce, Kondratowice, Oława miejska, Oława wiejska, Przeworno, Strzelin, Święta Katarzyna, Wiązów, Ziębice złożył wniosek do Funduszu Spójności o dofinansowanie inwestycji pn. „Program ochrony wód zlewni rzek Ślęzy i Oławy”.

Całkowity koszt inwestycji wynosi ok. 321 mln. zł. złotych. Projekt obejmie w tej kwocie wybudowanie 592,2 km sieci kanalizacyjnej, 140 przepompowni i 9,6 km wodociągu dla ok. 40 tys. mieszkańców ww. Gmin.

W zakresie przedmiotowego projektu na terenie Gminy Ziębice planowane jest wybudowanie 41,6 km kolektorów grawitacyjnych, 26,5 km kolektorów tłocznych oraz 18 przepompowni ścieków o łącznej wartości ok. 42,3 mln. zł.

Celem grupy projektów Oława-Ślęza, w ramach której realizowany jest projekt, jest poprawa jakości wód zlewni Oławy i Ślęzy, co zostanie osiągnięte poprzez rozwiązanie gospodarki ściekowej w gminach objętych tym Przedsięwzięciem. Wraz z realizacją projektu nastąpi zmniejszenie odprowadzanych do środowiska, wód powierzchniowych i podziemnych zanieczyszczeń.



13

Ponadto realizacja przedsięwzięcia poprawi standard życia mieszkańców, wzmocni potencjał rozwojowy gmin i będzie impulsem rozwoju aktywności gospodarczej.

Warunki udzielenia dotacji z Funduszu Spójności (na wnioskowanym poziomie 81,41 % kosztów inwestycyjnych) są korzystne dla budżetu Gminy.

Realizacja zadań objętych pakietem Oława-Śleza jest zbieżna z Programem Odra 2006, Strategią Rozwoju Województwa Dolnośląskiego, Gminnymi Wieloletnimi Programami Inwestycyjnymi oraz Planem Rozwoju Lokalnego Gminy Ziębice.

10.3. Osiedle domków jednorodzinnych

- Ziębice ul. Zielona i Piaskowa
- Ziębice ul. Gliwicka – działki rzemieślnicze
- Ziębice ul. Spacerowa – „Osiedle na Górcze”

Stan istniejący

Teren istniejący jest wolny od zabudowy. Na podstawie planu szczegółowego miejscowego dokonano podziału na działki budowlane pozostawiając wolną przestrzeń na zaprojektowanie wyposażenia osiedla w niezbędną infrastrukturę techniczną (instalacje + drogi). W planie szczegółowym przewidziano zabudowę wolnostojącą.

Charakterystyka inwestycji

Zgodnie z wytycznymi zawartymi w planie szczegółowym miejscowym zaprojektowano:

- drogi dojazdowe, ciągi piesze, chodniki i plac rekreacyjny,
- elementy małej architektury: ławki, kosze,
- obsadzenie terenów nie zajętych nawierzchnią mieszanką trawiastą,
- doprowadzenie wody z istniejącej sieci miejskiej
- włączenie osiedla do kanalizacji sanitarnej
- włączenie osiedla do sieci gazowej
- zasilanie w energię elektryczną
- kanalizację telefoniczną

10.4. Budowa nawierzchni drogowych w Gminie Ziębice.

Stan istniejący

Gmina położona jest na uboczu głównych szlaków komunikacyjnych kraju. Najważniejszą trasą komunikacyjną jest linia kolejowa Wrocław – Międzyzylesie — Praga. W mieście znajduje się niewielki dworzec kolejowy przystosowany do transportu osobowego i tradycyjnego wyładunku towarów przewożonych koleją. Linia kolejowa przebiegająca przez Ziębice jest linią elektryczną jednotorową. Zakłady znajdujące się w sąsiedztwie kolei korzystają z bocznic, którymi są dostarczane głównie surowce i materiały do produkcji. W odległości ok. 60 km od Ziębic jest zlokalizowany Międzynarodowy Port Lotniczy we Wrocławiu.

W zakresie komunikacji drogowej należy zauważyć, że Ziębice położone są na skrzyżowaniu ważnych dróg krajowych i wojewódzkich. Należy tu wymienić przede wszystkim trzy drogi IV klasy technicznej: Ząbkowice — Ziębice — Grodków, Ziębice — Paczków, Wrocław — Strzelin — Ziębice.

Głównym problemem komunikacji i transportu drogowego w mieście jest ruch tranzytowy, wkraczając ulicami wlotowymi do centrum miasta. Dla ruchu tego wykorzystywana jest głównie ulica Wałowa, okalająca w całości staromiejskie centrum. Powoduje to określone, negatywne skutki dla miasta, jego zabudowy oraz jego mieszkańców.

Istniejąca sieć dróg i ulic z niewielkimi korektami pozostawia się do dalszego użytkowania. Zgodnie z wytycznymi konserwatorskimi sieć uliczną w obrębie zabytkowego starego miasta pozostawia się w stanie nienaruszonym, a skutki przyszłych zmian w układzie drogowym należałoby usunąć przywracając zabytkowemu układowi urbanistycznemu pierwotny wygląd.

Łączna długość dróg na terenie gminy Ziębice wynosi 207 km. Długość dróg gminnych to ok. 63 km, z czego znaczna część wymaga remontu. Drogi miejskie o długości 18 km w około 30 % wymagają remontu. (Długość wyremontowanych w 1999 roku dróg miejskich wynosiła ok. 0,3 km)

Na terenie miasta znajdują się parkingi. W mieście bardzo często jako miejsca do parkowania służą pobocza ulic. Korzystanie przez kierowców z tego rodzaju rozwiązania jest uciążliwe dla mieszkańców. Ziębice nie posiadają dużego parkingu dla samochodów ciężarowych, których ruch w mieście jest coraz większy. W Henrykowie powstał parking przeznaczony głównie dla ruchu turystycznego. Parkingi zlokalizowane są w Ziębicach przy centrum usługowym oraz ośrodku sportowym.

W chwili obecnej drogi w gminie są przejezdne lecz przy zwiększeniu natężenia ruchu w mieście konieczne będzie wybudowanie obwodnicy miasta Ziębice.

Charakterystyka inwestycji

W latach 2004 – 2008 planuje się wykonać modernizację nawierzchni drogowych w Henrykowie – ul. Księcia Bolka, Ogrodowa, Strażacka, w Nowinie, w Pomianowie Dolnym, w Ziębicach – ul. Spokojna, Mała, Oławska, Krótka.

Wykonano dokumentację projektową:

- dla nawierzchni drogowej Ks. Bolka i ul. Kapielowej w Henrykowie
- dla nawierzchni ul. Małej w Ziębicach

10.5. Rozbudowa cmentarza komunalnego w Ziębicach

Stan istniejący

Aktualnie chowanie zmarłych z terenu miasta Ziębice, gminy Ziębice a także w miarę potrzeb spoza ich terenu odbywa się na istniejącym cmentarzu komunalnym w Ziębicach. W najbliższych latach cmentarz ten wyczerpie swoje możliwości pochówkowe.

Charakterystyka inwestycji

Budowa cmentarza komunalnego wymaga podjęcia decyzji o jego lokalizacji związanej z poszerzeniem istniejącego cmentarza o teren ogródków działkowych.

Po uzyskaniu zgody na poszerzenie istniejącego cmentarza, Wydział Budownictwa rozpocznie procedury przygotowawcze, w tym opracowania dokumentacji projektowej.

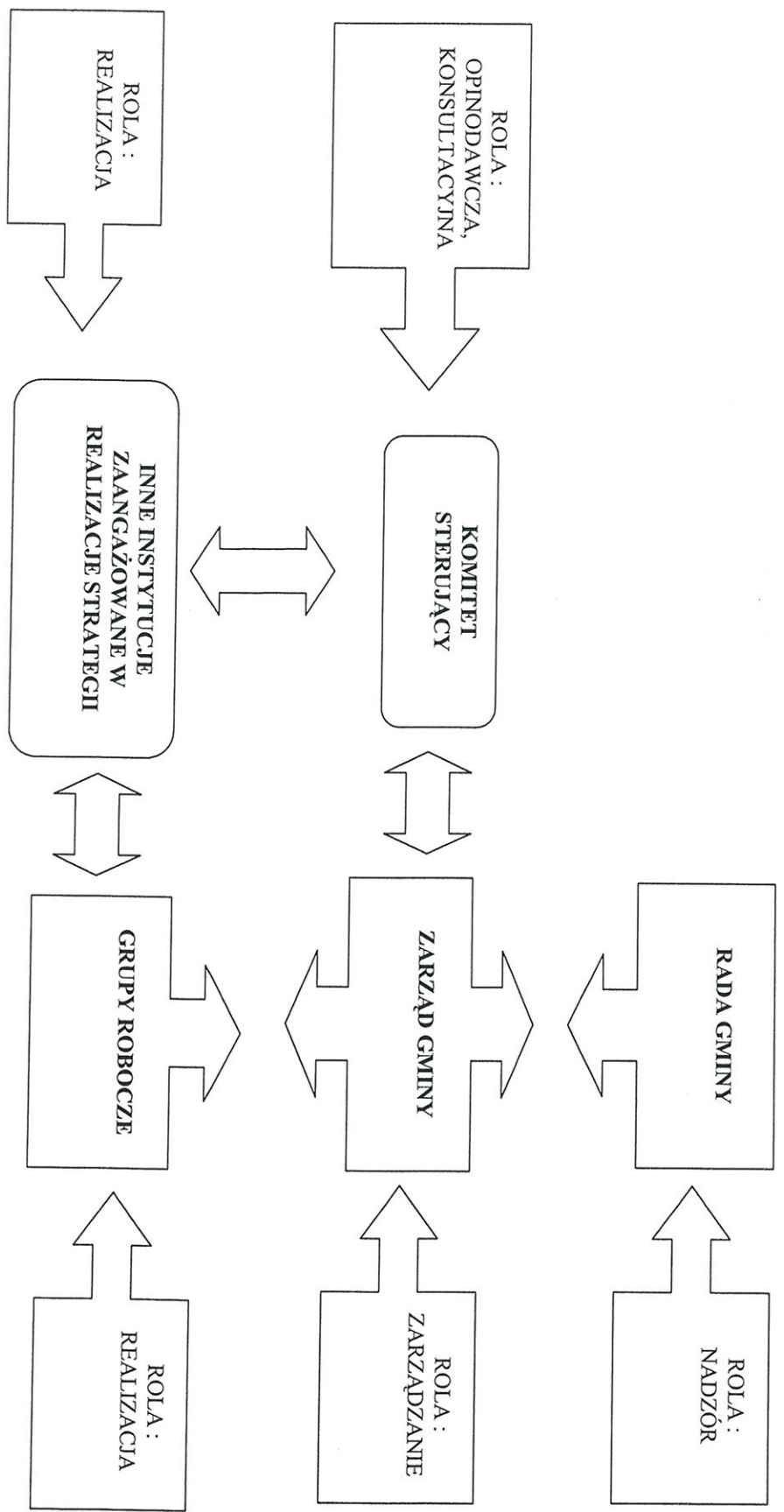
W ramach realizacji inwestycji przewiduje się wykonanie następujących prac:

- makroniwelacja całości terenu cmentarza
- doprowadzenie zasilania energetycznego oraz sieci wodociągowych
- dojazd, chodniki
- ogrodzenie dla całości terenu cmentarza
- oświetlenie terenu,
- zagospodarowanie kwater w centralnej części cmentarza i nasadzenie zieleni wieloletniej,

nawierzchnie utwardzone w rejonie urządzonych kwater i punkty czerpalne wody.



Schemat organizacji wdrażania strategii rozwoju



PROGRAM INWESTYCYJNY W LATACH 2005 - 2008 ZGODNIE Z WIELOLETNIM PLANEM INWESTYCYJNYM

1. Wodociągowanie wsi Gminy Ziębice

Opis programu :

1. Cel programu - zaopatrzenie w wodę na cele bytowo-gospodarcze oraz przeciwożarowe miejscowości niezawodociągowanych w Gminie Ziębice.
2. Program będzie finansowany z budżetu jednostki samorządu terytorialnego - zadanie własne gminy.
3. Okres realizacji programu - lata 1997 - 2008 Wieletni Plan Wodociągowania, łączne nakłady finansowe -
4. Jednostka organizacyjna realizująca program - Wydział Budownictwa, Gospodarki Komunalnej i Mieszkaniowej - Inwestycje

13 000 tys. zł

w tys. zł

Lp.	Nazwa inwestycji zakres rzeczowy	Lata realizacji	Wartość całkowita zadania 2004 2008	Przewidywane źródła finansowania					Przewidywane źródła finansowania			
				2004	2005	2006	2007	2008	środki własne gminy 2004-2008	Kredyty i p.preferenc. w roku 2004-2008	dotacje celowe 2004 - 2008	
1		2	4	5	6	7	8	9	10	11	12	
1. Wodociągowanie wsi			1997-2009	11 663,00	800,00	1 600,00	1 948,00	3 495,00	3 800,00	993,00	3 925,00	6 725,00
a)	Budowa sieci wodociągowej Wadachowice-Raczyce- Witosłowice	2003 -2004	750,00	750,00	-	-	-	-	-	-	750,00	-
b)	Opracowanie dokumentacji projektowej wodociągu przesyłowego i rozdzielczego wraz z pompownią strefową Służejów- Rososznicza - Niedzwiednik	2004 - 2005	100,00	-	100,00	-	-	-	-	-	100,00	-
	Budowa sieci wodociągowej Służejów Mały i Duży - sieć wodociągowa Przesyłowa Ø 160 - 3 990 mb - sieć wodociągowa rozdzielcza Ø 110 - 3 455 mb - przyłącza wodociągowe - 76 szt - pompownia strefowa - 1 szt	2006	1 948,00	-	-	1 948,00	-	-	-	48,00	900,00	1 000,00
c)	Opracowanie dokumentacji projektowej wodociągu Jasłówek-Nowy Dwór-Skalice	2004	50,00	50,00	-	-	-	-	-	-	50,00	-
d)	Budowa sieci wodociągowej Jasłówek - Nowy Dwór Skalice - sieć wodociągowa Przesyłowa Ø 160 - 9 945 mb - sieć wodociągowa rozdzielcza Ø 110 - 1 160 mb - przyłącza wodociągowe - 85 szt	2005	1 500,00	-	1 500,00	-	-	-	-	-	1 125,00	375,00
e)	Opracowanie dokumentacji projektowej wodociągu przesyłowego i rozdzielczego wraz z pompownią strefową Kalinowice Dolne i Górne - Wiganice	2006	100,00	-	-	-	-	80,00	-	80,00	-	-

1	2	3	4	5	6	7	8	9	10	11	12
f)	Budowa sieci wodociągowej Rososznica-Niedźwiednik - sieć wodociągowa przesyłowa O 160 - 8 000 mb - sieć wodociągowa rozdzielcza O 110 - 4 430 mb - przyłącza wodociągowe - 180 szt - pompownia strefowa - 1 szt	2007	3 415,00	-	-	-	3 415,00	-	415,00	500,00	2 500,00
g)	Budowa sieci wodociągowej Kalinowice - Wiganice - sieć wodociągowa przesyłowa O 160 - 12 000 mb - sieć wodociągowa rozdzielcza O 110 - 5220 mb - przyłącza wodociągowe - 187 szt - pompownia strefowa - 1 szt - zbiornik 150 m ³	2008	3 800,00	-	-	-	-	3 800,00	450,00	500,00	2 850,00
				11 643,00							
				11 643,00							

159

2. Gospodarka ściekowa w gminie Ziębice - "Ochrona wód zlewni rzek Słęzy i Olawy"

Opis programu :

1. Cel programu - uporządkowanie gospodarki ściekowej w Gminie Ziębice.
2. Program będzie finansowany z budżetu jednostki samorządu terytorialnego - zadanie własne gminy oraz dotacji Unii Europejskiej
3. Okres realizacji programu - lata 2004 - 2008, planowane nakłady - 42 662 tys. zł
4. Jednostka organizacyjna realizująca program - Wydział Budownictwa, Gospodarki Komunalnej i Mieszkaniowej - Inwestycje

Lp.	Nazwa inwestycji zakres rzeczowy	Lata realizacji	Wartość całkowita zadania 2004 - 2006	w tys. zł							Przewidywane źródła finansowania		
				2004	2005	2006	2007	2008	środki własne gmin 2004 - 2008	kredyty i p.preferenc. w roku 2004-2008	dotacje celowe 2004 - 2008		
1	2	3	4	5	6	7	8	9					
2.	Gospodarka wodno-ściekowa w gminie Ziębice		42 661,19	290,00	285,00	18 534,00	11 473,00	12 079,19	1 078,62	7 898,07	33 684,50		
a)	Budowa kanalizacji sanitarnej dla ulicy Księcia Bolka w Henrykowie	2003 - 2004	290,00	290,00	-	-	-	-	-	221,80	68,20		
	- zbiornica kanalizacja grawitacyjna DN 200 mm-502,50 mb												
	- zbiornica kanalizacja grawitacyjna DN 160 mm-312,50 mb												
	- przykanaliki - 94,50 mb, 19 szt												
b)	Gospodarka wodno-ściekowa w gminie Ziębice "Ochrona wód zlewni rzek Słęzy i Olawy"	2005-2008	42 371,19	-	285,00	18 534,00	11 473,00	12 079,19	1 078,62	7 676,27	33 616,30		
	Przygotowanie i przeprowadzenie procedur przetargowych i rozpozycie prac projektowych	2005		-	285,00				89,80	36,29	158,91		
	Budowa oczyszczalni ścieków w Henrykowie i budowa kanalizacji w Skalicach, Henrykowie, Nowym Dworze, Raczyicach, Wiosnowicach, Wadachowicach i Brnkalicach	2006-2007				18 534,00			506,29	3 351,35	14 676,36		
	Budowa kanalizacji w Ziębicach, Lipie, Krzalkowie Czernychach	2007-2008					11 473,00		482,53	2 043,13	8 947,34		
	Budowa kanalizacji w Niedźwiedziu, Biernacicach, Starcówku i Osinie Małej	2007-2008						5 355,90 6 723,29		2 245,50	3 110,40 6 723,29		
						42 661,19				42 661,19			

3. Zbrojenie terenów pod budownictwo jednorodzinne w gminie Ziębice
Opis programu :

1. Cel programu - uzbrojenie terenów pod budownictwo jednorodzinne w Gminie Ziębice.
2. Program będzie finansowany z budżetu jednostki samorządu terytorialnego - zadanie własne gminy.
3. Okres realizacji programu - lata 2002 - 2006, planowane nakłady - 3 126 000,00 zł
4. Jednostka organizacyjna realizująca program - Wydział Budownictwa, Gospodarki Komunalnej i Mieszkanowej - Inwestycje

w tys. zł

Lp.	Nazwa inwestycji zakres rzeczowy	Lata realizacji	Wartość całkowita zadania 2002 - 2006	Przewidywane źródła finansowania									
				2004	2005	2006	2007	2008	środki własne gmin 2004-2006	kredyty w roku 2004-2006	dotacje celowe 2004-2008		
1													
3.	Zbrojenie terenów pod budownictwo jednorodzinne		3 126,00										
a)	przy ul. Zielonej w Ziębicach - budowa sieci wodno-kanalizacyjnej i energetycznej - budowa nawierzchni drogowych rejonu ul. Piaskowej w Ziębicach (wod.-kan., energia) - budowa sieci wodno-kanalizacyjnej i energetycznej - budowa nawierzchni drogowych	2002 - 2006 2007	526,00 250,00	- -	- -	500,00 -	250,00 250,00	650,00 -	- -	200,00 150,00	600,00 200,00	800,00 300,00	
b)	przy ul. Gliwickiej - działki rzemieślnicze	2008	650,00	-	-	-	-	650,00	-	250,00	-	400,00	
c)	przy ul. Spacerowej w Ziębicach (Oś na Górcie)	2009-2010	1 700,00	-	-	-	-	-	-	-	-	-	
			1 400,00										
				1 400,00									
				1 400,00									

4. Budowa nawierzchni drogowych w Gminie Ziębice

Opis programu:

1. Cel programu - uzyskanie nawierzchni dróg (ulic) spełniających standardy określone stosownymi warunkami technicznymi - wzrost bezpieczeństwa na drogach
2. Program będzie finansowany z budżetu jednostki samorządu terytorialnego - zadanie własne gminy
3. Okres realizacji programu: lata 2004 - 2008, łączne nakłady finansowe - 4 460,00 tys. zł
4. Jednostka realizująca program: Wydział Budownictwa Gospodarki Komunalnej i Mieszkalniowej - Drogi

w tys. zł

Lp.	Nazwa inwestycji zakres rzeczowy	Lata realizacji	Wartość całkowita zadania	Przewidywane źródła finansowania											
				2004	2005	2006	2007	2008	środki własne gminy 2004-2008	Kredyty w roku 2004-2008	dotacje celowe 2004 - 2008				
1		3	4												
4.	Budowa nawierzchni drogowych		4 569,00												
a)	Budowa nawierzchni drogowej ul. Ks. Bolka w Henrykowie	2003-2005	103,00	-	140,00	2 610,00	740,00	970,00	14,00	773,00	3 673,00	-	15,00	85,00	
b)	Budowa nawierzchni drogowej we wsi Nowina - opracowanie dokumentacji projektowej - wykonanie nawierzchni drogowej	2005-2006	545,00	-	20,00	-	500,00	-	7,00	88,00	425,00	-	-	-	
c)	Budowa nawierzchni drogowej ul. Spokojnej Ogrodowej i Strzałkiej w Henrykowie - opracowanie dokumentacji projektowej - wykonanie nawierzchni drogowej	2005-2006	240,00	-	20,00	-	200,00	-	7,00	43,00	170,00	-	-	-	
d)	Modernizacja ul. Mokrej w Ziębicach - budowa kanalizacji sanitarnej - budowa kanalizacji deszczowej - modernizacja nawierzchni	2003-2005	781,00	-	-	150,00	-	-	-	115,00	655,00	-	-	-	
e)	Budowa nawierzchni dróg wraz z odwodnieniem w części wsi Pomianów Dolny	2003-2005	1 520,00	-	-	1 495,00	-	-	-	224,00	1 271,00	-	-	-	
f)	Budowa nawierzchni drogowej w rejonie ulicy Wojska Polskiego (dojazd do osiedla domków jednorodzinnych) w Ziębicach wraz z kanalizacją deszczową oraz przebudową sieci telekomunikacyjnej	2003-2005	360,00	-	-	345,00	-	-	-	52,00	293,00	-	-	-	
g)	Budowa nawierzchni drogowej ul. Krótkiej i Olawskiej w Ziębicach - opracowanie dokumentacji projektowej - wykonanie nawierzchni drogowej	2006-2007	420,00	-	-	-	40,00	-	-	40,00	-	-	-	-	
h)	Modernizacja nawierzchni wraz z oświetleniem ul. Małej w Ziębicach	2008	600,00	-	-	-	-	600,00	-	90,00	510,00	-	-	-	
OGÓLEM:					4 460,00					4 460,00					

5. Budowa cmentarza komunalnego w Ziębicach

Opis programu :

1. Cel programu - budowa nowych kwater cmentarza komunalnego w Ziębicach
2. Program będzie finansowany z budżetu jednostki samorządu terytorialnego - zadanie własne gminy
3. Okres realizacji programu - lata 2002 - 2005; planowane nakłady - 280 000,00 zł
4. Jednostka organizacyjna realizująca program - Wydział Budownictwa, Gospodarki Komunalnej i Mieszkaniowej - Inwestycje

w tys. zł

Lp.	Nazwa inwestycji zakres rzeczowy	Lata realizacji	Wartość całkowita zadania 2002 - 2005	Przewidywane źródła finansowania					Przewidywane źródła finansowania środki własne gminy 2004-2008	kredyty w roku 2004-2008	dotacje celowe 2004-2008
				2004	2005	2006	2007	2008			
1	2	3	4	5	6	7	8	9	10	11	12
5.	Budowa cmentarza komunalnego w Ziębicach	2002 - 2005	295,00	-	30,00	250,00	-	-	-	280,00	-
	Budowa cmentarza komunalnego przy ul. Gliwickiej w Ziębicach	2003	45,00	-	30,00	-			-	30,00	-
	Budowa nowych kwater oraz nawierzchni	2005	250,00	-	-	250,00			-	250,00	-
						280,00				280,00	

6. Remont budynku Ziębickiego Centrum Kultury w Ziębicach - II etap

Opis programu :

1. Cel programu - Remont budynku ZCK w Ziębicach
2. Program będzie finansowany z budżetu jednostki samorządu terytorialnego - zadanie własne gminy
3. Okres realizacji programu - lata 2002 - 2005; planowane nakłady - **800 000,00 zł**
4. Jednostka organizacyjna realizująca program - Wydział Budownictwa, Gospodarki Komunalnej i Mieszkaniowej - Inwestycje

w tys. zł

Lp.	Nazwa inwestycji zakres rzeczowy	Lata realizacji	Wartość całkowita zadania 2002 - 2005	Przewidywane źródła finansowania										
				2004	2005	2006	2007	2008	środk własne gminy 2004-2008	kredyty w roku 2004-2008	dotacje celowe 2004-2008			
1.	II etap wykonania remontu budynku ZCK w Ziębicach tj. wykończenie piwnic i części hotelowej	1996-2006	5 200,00			800,00								
				800,00										
				800,00										

7. Remont Ratusza w Ziębicach

Opis programu :

1. Cel programu - Remont Ratusza w Ziębicach
2. Program będzie finansowany z budżetu jednostki samorządu terytorialnego - zadanie własne gminy
3. Okres realizacji programu - lata 2007 - 2008, planowane nakłady - 1 920 000,00 zł
4. Jednostka organizacyjna realizująca program - Wydział Budownictwa, Gospodarki Komunalnej i Mieszkaniowej - Inwestycje

w tys. zł

Lp.	Nazwa inwestycji zakres rzeczowy	Lata realizacji	Wartość całkowita zadania 2002 - 2005	Przewidywane źródła finansowania							
				2004	2005	2006	2007	2008	środki własne gminy 2004-2008	Kredyty w roku 2004-2008	dotacje celowe 2004-2008
1.	Remont Ratusza w Ziębicach zakres rzeczowy zgodny z opisem	3	4	5	6	7	8	9	10	11	12
			1 920,00				920,00	1 000,00		1 920,00	
				1 920,00							

8. Budowa sali gimnastycznej dla szkoły Nr 2 w Ziębicach

Opis programu :

1. Cel programu - Budowa sali gimnastycznej
2. Program będzie finansowany z budżetu jednostki samorządu terytorialnego - zadanie własne gminy
3. Okres realizacji programu - lata 2005 - 2008, planowane nakłady - 1 240 000,00 zł
4. Jednostka organizacyjna realizująca program - Wydział Budownictwa, Gospodarki Komunalnej i Mieszkaniowej - Inwestycje

w tys. zł

Lp.	Nazwa inwestycji zakres rzeczowy	Lata realizacji	Wartość całkowita zadania 2002 - 2005	Przewidywane źródła finansowania							
				2004	2005	2006	2007	2008	środki własne gminy 2004-2008	Kredyty w roku 2004-2008	dotacje celowe 2004-2008
1.	Budowa Sali gimnastycznej dla szkoły nr 2 w Ziębicach	3	4	5	6	7	8	9	10	11	12
			1 240,00			540,00	300,00	400,00		220,00	1 020,00
				1 240,00							

Zadania 6, 7, 8 - wymagają realizacji, lecz będą realizowane i wprowadzane na bieżąco do planu inwestycyjnego w miarę posiadanych środków finansowych.