

PLAN ODNOWY

MIEJSCOWOŚCI

LUBNÓW

GMINA ZIĘBICE

POWIAT ZĄBKOWICKI
WOJEWÓDZTWO DOLNOŚLĄSKIE

Listopad 2012

WSTĘP

Sołectwo Lubnów położone jest w południowej części gminy Ziębice, w powiecie ząbkowickim w województwie dolnośląskim.

Lubnów liczy 599 mieszkańców. Jest jedną największych wsi w gminie Ziębice. W swojej powojennej historii miejscowość Lubnów posiadała status siedziby gminy Lubnów. W latach 70-tych – po zlikwidowaniu gminy Lubnów – miejscowość administracyjnie włączono do gminy Ziębice. Głównym zajęciem mieszkańców wsi jest praca w usługach i zakładach produkcyjnych, głównie w pobliskim Paczkowie i Ziębicach, niewielka grupa Lubnowian utrzymuje się z pracy w rolnictwie.

Kraina ta charakteryzuje się urozmaiconą rzeźbą, a także budową geologiczną. Klimat jest umiarkowany, zróżnicowany, solarny, wilgotny. Wpływa na to ukształtowanie powierzchni.

W latach 1945-1954 i 1973-1976 miejscowość Lubnów była siedzibą gminy Lubnów. Gmina Lubnów to dawna gmina wiejska istniejąca w latach 1945-1954 i 1973-1976 w woj. wrocławskim, a następnie wałbrzyskim (dzisiejsze woj. dolnośląskie). Siedzibą władz gminy był Lubnów. Gmina Lubnów powstała po II wojnie światowej na terenie tzw. Ziem Odzyskanych (tzw. II okręg administracyjny – *Dolny Śląsk*). 28 czerwca 1946 gmina – jako jednostka administracyjna powiatu ząbkowickiego – weszła w skład nowo utworzonego woj. wrocławskiego. Według stanu z 1 lipca 1952 gmina składała się z 8 gromad: Chałupki, Głęboka, Lubnów, Mrokocin, Niedźwiedź, Pomianów Dolny, Pomianów Górny i Starczówek. Gmina została zniesiona 29 września 1954 wraz z reformą wprowadzającą gromady w miejsce gmin. Jednostkę reaktywowano 1 stycznia 1973 w tymże powiecie i województwie. 1 czerwca 1975 gmina weszła w skład nowo utworzonego woj. wałbrzyskiego. 2 lipca 1976 gmina została zniesiona, a jej obszar włączony do gmin Kamieniec Ząbkowicki i Ziębice.

Powierzchnia ogólna obrębu Lubnów – 1049,43 ha, w tym użytki rolne ogółem – 938,13 ha (89,5%), lasy i zadrzewienia – 26,76 ha (2,5%)

Z uwagi na coraz większe oczekiwania ze strony mieszkańców, co do poprawy warunków i standardu życia, wychodzimy na przeciw szansie, jaką daje Program Odnowy Wsi.

DIAGNOZA AKTUALNEJ SYTUACJI WSI

Co ją wyróżnia?

- dogodne położenie, wieś położona w południowej części gminy, jest miejscem, przez które przebiega znaczący szlak drogowy o znaczeniu powiatowym i wojewódzkim; Lubnów leży na granicy gmin Ziębice i Kamieniec Ząbkowicki,
- wielkość wsi, prawie 600 mieszkańców,
- Stowarzyszenie Na Rzecz Rozwoju, Promocji Wsi Lubnów i Okolic, które od 2001 roku prowadzi Niepubliczną Szkołę Podstawową im. Ks. Jana Twardowskiego,
- kościół parafialny p.w. św. Andrzeja Apostoła, który jest zabytkowym obiektem architektonicznym, należąca do parafii plebania z początku XX wieku z częścią mieszkalną, kancelaryjną oraz z salką i pomieszczeniami gospodarczymi,
- prężnie działająca Ochotnicza Straż Pożarna posiadająca remizę,
- filia Miejsko-Gminnej Biblioteki Publicznej,

- LZS Znicz, drużyna piłkarska,
- Zespół Ludowy „Lubnowianie”,
- Koło Gospodyń Wiejskich,
- punkt lekarza rodzinnego,
- świetlica wiejska,
- funkcje usługowe: sklepy, kawiarnie, agencja pocztowa itp.
- walory przyrodnicze i krajobrazowe, czyste środowisko, brak zakładów przemysłowych uciążliwych dla środowiska. Przez wieś przepływa Potok Lubnowski,
- cmentarz parafialny oraz będąca w budowie kaplica przedpogrzebowa.

Jakie pełni funkcje?

- wieś jest miejscem zamieszkania 599 mieszkańców gminy Ziębice.
- z powodu lokalizacji Niepublicznej Szkoły Podstawowej pełni funkcje kulturalno-oświatową, jest miejscem zamieszkania rodzin nauczycielskich, które często związane były jeszcze z gminną szkołą podstawową, którą zlikwidowano w 2001 roku,
- w obrębie wsi znajduje się 77 gospodarstw rolnych,
- średnia wielkość gospodarstwa rolnego 10,83 ha,
- część wsi stanowią budynki mieszkalne oraz gospodarcze po byłym SKR-ze (dziś w prywatnych rękach),
- pełni funkcje produkcyjne, usługowo-handlowe, rolnicze,

Kim są mieszkańcy?

- Sołectwo Lubnów liczy 599 mieszkańców,
- głównie ludność napływowa po roku 1945,
- właściciele indywidualnych gospodarstw rolnych,
- nauczyciele i rodziny nauczycielskie
- pracownicy zakładów pracy na terenie miejscowości oraz gminy i poza nią,
- emeryci, renciści i bezrobotni,
- kilka osób zajmuje się usługami i handlem (sklepy spożywcze, kawiarnie).

Co daje utrzymanie?

- praca we własnym indywidualnym gospodarstwie rolnym,
- praca zarobkowa na terenie miejscowości, na terenie gminy i poza terenem gminy,
- praca zarobkowa nauczycieli i pracowników oświaty,
- świadczenia socjalne typu: renty, emerytury, zasiłki dla bezrobotnych,

- praca na własny rachunek w usługach lub handlu.
- szara strefa.

Jak zorganizowani są mieszkańcy?

- Stowarzyszenie Na Rzecz Rozwoju, Promocji Wsi Lubnów i Okolic,
- Ochotnicza Straż Pożarna,
- Koło Gospodyń Wiejskich,
- Rada Sołecka,
- Rada Parafialna,
- LZS Lubnów.

W jaki sposób rozwiązują problemy?

- zwracanie się do instytucji i organizacji działających we wsi, do radnego, do sołtysa, do gminy,
- organizowanie zebrań wiejskich.

Jak wygląda nasza wieś?

- wieś położona jest wzdłuż drogi wojewódzkiej łączącej województwo dolnośląskie z opolskim,
- zabudowa dość zwarta, im dalej od centrum, tym zabudowania coraz bardziej rozproszone.
- można zauważyć fatalny stan drogi, pobocza oraz brak chodników dla pieszych przebiegających przez wieś,
- oświetlenie występuje tylko w części centralnej wsi, wiele miejsc wymaga doświetlenia ze względów bezpieczeństwa.

Jakie obyczaje i tradycje są przez nas pielęgnowane?

- kultywowanie tradycji religijnych,
- ludowa twórczość wokalna-muzyczna (Lubnowianki),
- Święto Szkoły,
- indywidualne formy pielęgnacji różnorodnych tradycji i zwyczajów ludności napływowej,
- dożynki parafialne i uroczystości kościelne.

Jak wyglądają mieszkania i obejścia?

- występuje zróżnicowanie starej i nowej zabudowy.

- zabudowa jednorodzinna, w większości stare budownictwo wraz z budynkami gospodarczymi.
- występuje zróżnicowanie o dbałość, estetykę oraz ład i porządek na posesjach, można zauważyć stały postęp w tym zakresie. Wygląd sporej grupy mieszkań i obejść zadbane,
- jest też sporo miejsc zaniedbanych (zdeństowane budynki, teren wokół nich nieuporządkowany),
- wieś podłączona do wodociągu gminnego,
- kanalizacja sanitarna tylko indywidualna,
- brak systemu kanalizacji sanitarnej we wsi,
- brak gazyfikacji.

Jaki jest stan otoczenia i środowiska?

- bliskość lasów oraz niewielki ruch kołowy sprzyja jakości i czystości powietrza,
- brak większych skoncentrowanych źródeł zanieczyszczeń powodujących degradację środowiska,
- wieś podłączona jest do gminnej sieci wodociągowej,
- brak regulacji gospodarki ściekowej, brak oczyszczalni, brak kanalizacji burzowej. Wieś posiada szczątkową kanalizację – większość to szamba bezodpływowe, zdarzają się przydomowe oczyszczalnie ścieków,
- prowadzona jest selektywna zbiórka odpadów na razie w miejscach wspólnych, przy obejściach pojemniki na nieczystości stałe wywożone przez Zakład Usług Komunalnych w Ziębicach.

Jakie są powiązania komunikacyjne?

- przez wieś przebiega droga wojewódzka w związku z tym zdarzają się okresowe nasilenia ruchu pojazdów ciężarowych,
- autobusowy transport publiczny, dowóz uczniów do szkół ponadpodstawowych dzięki tzw. nimbusom,
- większość mieszkańców korzysta z indywidualnych środków transportu.

Co proponujemy dzieciom i młodzieży?

Wieś Lubnów jest siedzibą Niepublicznej Szkoły Podstawowej im. ks. Jana Twardowskiego, w związku z tym młodzież w wieku szkolnym w czasie trwania zajęć lekcyjnych jak i poza nimi posiada możliwości korzystania z zasobów szkoły oraz kółek zainteresowań. Szkoła niepubliczna powstała w miejscu zlikwidowanej przez gminę w 2001 roku szkoły publicznej, z inicjatywy grupy aktywnych mieszkańców, którzy powołali w tym celu Stowarzyszenie Na Rzecz Rozwoju, Promocji Wsi Lubnów,

- w budynku świetlicy znajduje się Filia Miejsko-Gminnej Biblioteki Publicznej w Ziębicach, w związku z tym młodzież posiada możliwości korzystania z jej zasobów,
- przy OSP Lubnów działa młodzieżowa drużyna pożarnicza,
- starsza młodzież angażuje się w działalność piłkarską LZS Znicz Lubnów,
- w parafii p.w. św. Andrzeja Apostoła działa schola i liturgiczna służba ołtarza, w planie jest powołanie świetlicy środowiskowej działającej przy parafii,
- poza w/w młodzież klas szkoły podstawowej, gimnazjum i ponadgimnazjalnych nie posiada możliwości zagospodarowania wolnego czasu.

ANALIZA ZASOBÓW SOŁECTWA

ŚRODOWISKO PRZYRODNICZE

Walory krajobrazowe

Są o znaczeniu dużym:

- zróżnicowany krajobraz rolniczy, z dużym udziałem roślinności naturalnej, zadrzewień i zabagnień,
- miejscowość, tak jak cała gmina Ziębice, położona jest na Przedgórzu Sudeckim, a konkretnie na części Wysoczyzny Nyskiej,
- wysokość n.p.m. od 270 do 300 m,
- przez Lubnów prowadzi szlak żółty z Paczkowa do Ziębic.

Walory przyrodnicze

Są o znaczeniu dużym:

- kompleks leśny.
- ukształtowanie terenu i lasy tworzą specyficzny, zróżnicowany mikroklimat.

Wody powierzchniowe (cieki, rzeki, stawy)

Są o znaczeniu dużym:

- ze względu na ukształtowanie terenu występują liczne oczka wodne, zastoiska, miejsca bezodpływowe i bagna.
- przez wieś przepływa potok, zwany Potokiem Lubnowskim.

Gleby

Są o znaczeniu dużym:

- wysoki potencjał glebowy, gleby głównie należą do klas III-IV, mają odczyn lekko kwaśny z dużą zawartością fosforu, potasu i magnezu.

Klasa powierzchnia w ha powierzchnia w %

I	-	-
II	-	-
III a	15,59	2,1
III b	153,34	20,1
IV a	406,50	53,2
IV b	139,26	18,2
V	48,39	6,3
VI	0,24	0,1

Razem: 763,22 ha

Kopaliny

Są znaczeniu średnim:

- znaczenie gospodarcze dla okolicy mają udokumentowane złoża kruszywa mineralnego eksploatowane w pobliżu Lubnowa np. w Mrokocimiu.

ŚRODOWISKO KULTUROWE

Walory architektury wiejskiej, zabytki i osobliwości kulturowe

Są o znaczeniu dużym:

- pierwotne rozplanowanie wsi w formie ulicówki zostało zachowane, ponadto istnieje kilka odnóg przy których również posadowiono domostwa.

W zabudowie wiejskiej wyróżniają się następujące obiekty:

- kościół parafialny p.w. św. Andrzeja Apostoła, plebania oraz kaplica w budowie,
- cmentarz wiejski,
- budynek szkoły.

Walory zagospodarowania przestrzennego

Są o znaczeniu dużym:

- brak prawnie uregulowanego zagospodarowania przestrzennego wsi,
- zróżnicowany krajobraz rolniczy z dużym udziałem roślinności naturalnej, zadrzewień i zabagnień.

Zespoły artystyczne

- brak.

DZIEDZICTWO RELIGIJNE I HISTORYCZNE

Miejsca, osoby i przedmioty kultu

- Pierwsza wzmianka o istnieniu kościoła w Lubnowie pochodzi z 1355 roku. W okresie wojny trzydziestoletniej (1618-1648) był wiele razy plądrowany. W 1666 roku posiadał drewnianą wieżę, na której umieszczone były dzwony. Tylko część ołtarzowa była sklepiena. Obecny kościół pod wezwaniem św. Andrzeja Apostoła zbudowano w stylu barokowym w latach 1752-1753. Dziełem baroku są ołtarze, ambona, obraz w głównym ołtarzu (przedstawia dwa wydarzenia z życia św. Andrzeja Apostoła) i stacje Męki Pańskiej – obraz i stacje malowane przez wrocławskiego artystę Foldera w XVIII wieku, wspaniale zbudowany chór, prospekt organowy.



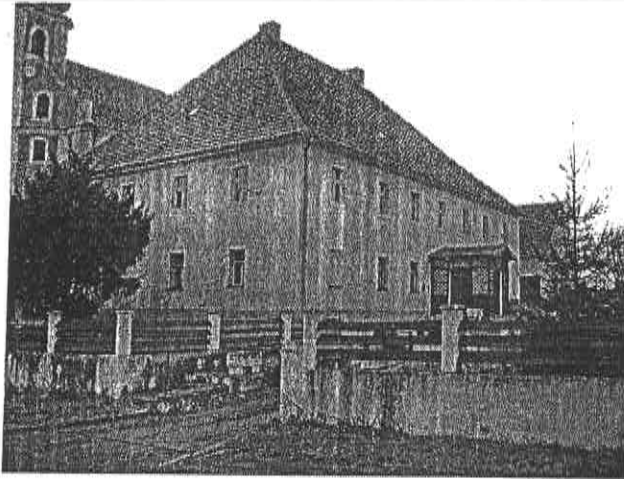
Kościół parafialny p.w. św. Andrzeja Apostoła

- W otoczeniu kościoła znajdował się cmentarz. Kamienna tablica przy kościele zawiera spis nazwisk osób nieistniejących już grobów. Obecny cmentarz znajduje się poza miejscowością, w odległości około 1 km od kościoła. Wśród grobów mieszkańców Lubnowa i okolic jest grób ks. Piotra Rybickiego, jednego z proboszczów pracujących w parafii po 1945 roku.
- Przykościelny teren otoczony jest murem, w którym były cztery zewnętrzne kaplice. Do kościoła od ulicy prowadzi brama ozdobiona figurą św. Andrzeja Apostoła.
- Przed kościołem, przy ulicy znajduje się grota Matki Bożej.
- W miejscowości jest ponadto kilka przydrożnych kapliczek, w tym największa – kaplica św. Józefa Patrona Rzemieślników, poza miejscowością przy drodze w stronę Ziębic.
- Kościół służy jako czynny ośrodek kultu religijnego i życia społecznego mieszkańców. Od 1945 roku funkcje proboszczów pełnili:

1946-1957	ks. Piotr Rybicki
1957-1963	ks. Kazimierz Białowas

1963-1987	ks. Czesław Kołodziejczyk
1987-1993	ks. Edward Szajda
1993-2001	ks. Ryszard Ziółtek
2001-2005	ks. Stanisław Piskorz
2005-2012	ks. Bartłomiej Szewczyk
2012-nadal	ks. Paweł Paździor

Stalej opiece materialnej mieszkańców podlegały kościół, budynek i zaplecze plebanii, cmentarz parafialny. Po 1945 roku dokonano wielu prac remontowych i porządkowych: ankrowanie kościoła, elewacja zewnętrzna świątyni, remont wieży, remont dachu kościoła i plebanii, malowanie wnętrza kościoła, kapitalny remont plebanii, plantowanie terenu kościelnego i remont murów wokół kościoła, nowe schody do kościoła, chodnik przed kościołem, ogrodzenie wokół plebanii, wymiana centralnego ogrzewania na plebanii, wykonanie sieci odgromowej na kościele, założenie instalacji alarmowej na plebanii, rozpoczęcie budowy domu przedpogrzebowego przy kościele i wiele innych. Na bieżąco prowadzone są prace wynikające z potrzeb remontowo-porządkowych, które wymagają środków finansowych – w wielu sytuacjach potrzeby te przekraczają możliwości parafii.



Plebania przy kościele parafialnym

Święta, odpusty, pielgrzymki

- odpust parafialny w dniu 30 listopada, odprawiana jest wtedy Msza św. z odpustowym nabożeństwem przy licznych udziałach i zaangażowaniu wiernych,
- w historii życia religijnego miały miejsce wizytacje biskupie, dziekańskie,
- obchody jubileuszy, np. w roku 2003 – 250 rocznica poświęcenia kościoła,
- uroczystości w ciągu roku, np. Wielkanoc, Boże Ciało, Boże Narodzenie, Święto Niepodległości,
- udział w wydarzeniach związanych z życiem wspólnoty: np. dożynki, święto Straży Pożarnej – św. Floriana, dzień św. Cecylii – patronki muzyki kościelnej, organizowany co roku Przegląd Pieśni Religijnej.

Tradycje, obrzędy gwara

- kultywowanie tradycji religijnych, indywidualne formy pielęgnacji różnorodnych tradycji i zwyczajów ludności napływowej.

Legandy, podania i fakty historyczne

- ze względu na historię miejscowości – wspólną dla całych Ziemi Odzyskanych – brak legend i podań związanych z tą miejscowością.

Specyficzne nazwy

- Czarny Las – nazwa lasu w kierunku wsi Niedźwiedź.

OBIEKTY I TERENY

Działki pod zabudowę mieszkaniową

- brak działek przeznaczonych pod zabudowę mieszkaniową wydzielonych z majątku gminnego. Kilka działek znajduje się w prywatnych rękach, część z nich wymaga odrolnienia.

Działki pod domy letniskowe

- brak.

Działki pod zakłady usługowe i przemysł, pustostany mieszkaniowe, magazynowe i przemysłowe

- w miejscowości są pustostany mieszkaniowe należące do gminy (budynek Lubnów 41, lokale po byłej szkole i poczcie).

Tradycyjne obiekty gospodarskie wsi (spichlerze, kuźnie, młyny) place i miejsca publicznych spotkań, miejsca spotkań i rekreacji

- boisko przyszkolne,
- boisko LZS Znicz.

GOSPODARKA, ROLNICTWO

Specyficzne produkty (hodowle, uprawy polowe)

- brak hodowli,
- jedno gospodarstwo ekologiczne.

Firmy produkcyjne i zakłady usługowe

- agencja pocztowa,
- jedno przedsiębiorstwo zajmujące się produkcją maszyn,
- duże gospodarstwo rolne, sprywatyzowane na bazie dawnego SKR-u.

SĄSIEDZI I PRZYJEZDNI

Korzystne, atrakcyjne sąsiedztwo i duże miasto, arteria komunikacyjna, atrakcja turystyczna

Są o znaczeniu dużym:

- dobre położenie geograficzne w sąsiedztwie aktywnych społecznie i gospodarczo miast (Nysa) oraz sąsiednich gmin (Paczków, Strzelin, Kamieniec Ząbkowicki),
- najbliższe zespoły pałacowo – parkowe (Kamieniec Ząbkowicki, Otmuchów).

Atrakcje turystyczne i ciekawostki zlokalizowane na terenie sołectwa

Zabytkowe obiekty architektoniczne:

- kościół parafialny p.w. św. Andrzeja Apostoła,

Urządzenia wodne:

- Potok Lubnowski – w niektórych miejscach koryto rzeczki wykamieniowane, uregulowane, w niektórych – głównie w górnym biegu – zanieczyszczone, nieuregulowane,

Miejsca pamięci:

- przy drodze polnej do Pomianowa Dolnego grób lotników, którzy zginęli w czasie II wojny światowej,
- tablica pamiątkowa przy kościele parafialnym, na której wypisano nazwiska wszystkich zmarłych pogrzebanych na dawnym cmentarzu przy kościele.

Inne

- na terenie sołectwa znajduje się gospodarstwo produkujące ekologiczną żywność, które prowadzi państwo Robert i Krystyna Wagnerowie.

Ruch tranzytowy

Drogi dojazdowe – wojewódzkie

- droga nr 395.

INSTYTUCJE

Przedszkole

- Przedszkole - obecnie jest filią Zespołu Szkół i Przedszkoli w Niedźwiedziu.

Szkola

O znaczeniu dużym:

- Niepubliczna Szkoła Podstawowa im. ks. Jana Twardowskiego, założona w 2001 roku przez mieszkańców wsi zrzeszonych w Stowarzyszeniu Na Rzecz Rozwoju, Promocji Wsi Lubnów i Okolic.

Szkolny Program Rozwoju Niepublicznej Szkoły Podstawowej im. ks. Jana Twardowskiego w Lubnowie ma związek ze specyfiką szkoły. Powstała ona 11 lat temu na bazie likwidowanej szkoły gminnej. Powołali ją do życia mieszkańcy wsi, którzy założyli własne stowarzyszenie. I od początku działaniom ludzi zaangażowanych w prowadzenie szkoły przyświecała zasada: jeśli mamy robić coś miernie, na siłę, lepiej nie róbmy nic. Szkoła od początku miała mieć wizję rozwoju, miała być aktywna, a dzieci w niej uczące się nie miały mieć żadnych kompleksów. Stąd w programie rozwoju szkoły znalazł się zapis o aktywnym uczestniczeniu w różnego rodzaju projektach rozwojowych. W ciągu siedmiu lat szkoła wspólnie ze Stowarzyszeniem uczestniczyła w kilku programach finansowanych ze środków zewnętrznych: np. dwukrotnie w projektach szkoleniowo-inwestycyjnych Agencji Restrukturyzacji i Modernizacji Rolnictwa, w programie Działaj Lokalnie Akademii Rozwoju Filantropii i Polsko-Amerykańskiej Fundacji Wolności oraz programie Aktywna Wieś Fundacji Wspomagania Wsi. Szkoła nie pobiera żadnych opłat, jest szkołą ogólnodostępną i jedyną możliwością rozwoju jest pozyskiwanie środków zewnętrznych. W programie rozwoju szkoły na pierwszym miejscu znalazły się potrzeby uczniów. Już wcześniej starano się zapewnić kształcenie na jak najlepszym poziomie (jako jedna z pierwszych w okolicy szkoła wprowadziła obowiązkowe zajęcia z angielskiego od I klasy, wtedy gdy jeszcze nie wspominało o tym ministerstwo, zajęcia informatyczne i wokalnno-muzyczne oraz taneczne w kl. I-III). Od kl. IV uczniowie dodatkowo uczą się języka niemieckiego. Przeprowadzono już trzy sprawdziany na zakończenie szkoły podstawowej i uczniowie NSP plasowali się powyżej średniej wojewódzkiej. Szkoła uzyskała tytuł Szkoły z Klasą. Choć szkoła stara się angażować ludzi pragnących pomóc szkole na zasadzie wolontariatu (np. do prowadzenia zajęć tanecznych), to dyrekcja ma świadomość, że brakuje środków na sfinansowanie działań pozaprogramowych, rozwijających pasje i talenty podopiecznych. Od początku istnienia szkoły w formule niepublicznej o uprawnieniach szkoły publicznej cały czas mamy tendencję wzrostową liczby uczniów. Dziś liczba uczniów zbliża się do 60. Najważniejszym osiągnięciem dla pracowników szkoły jest to, że rodzice np. z takich wsi jak Pomianów Dolny czy Chałupki, decydują się przekazać swoje dzieci właśnie do NSP, a nie szkole miejskiej w pobliskim Paczkowie. Obecnie szkoła dowozi kilkoro uczniów z innych miejscowości. Aby zwiększyć subwencję należało zorganizować własny transport uczniów. Program rozwoju NSP ma charakter wielopłaszczyznowy i jego zasadniczym celem jest wyrównywanie szans edukacyjnych uczniów w dalszej drodze szkolnej, sprawienie, aby uczniowie odkryli swoje pasje, mogli je realizować i otrzymali w tym niezbędne wsparcie. Utrzymanie szkoły i dotychczasowe jej działania niewątpliwie wpłynęły na aktywizację całego środowiska, na zbudowanie pozytywnego wizerunku szkoły dynamicznej, na dowartościowanie zarówno uczniów, jak i nauczycieli (jak bardzo jest to istotny element w szkole wiejskiej, stowarzyszeniowej, nie dysponującej wystarczającym budżetem, wiedzą przede wszystkim dyrektorzy takich szkół). Szkolny program postanowiono oprzeć na sześciu filarach – podstawowych działaniach, ale zdefiniowano je tak, aby można je było w miarę zdiagnozowanych potrzeb rozszerzyć o dodatkowe zadania. Dyrekcja i nauczyciele kładą nacisk zarówno na poznawanie świata, zwiększenie kompetencji językowych i informatycznych, wyrównywanie braków i li-

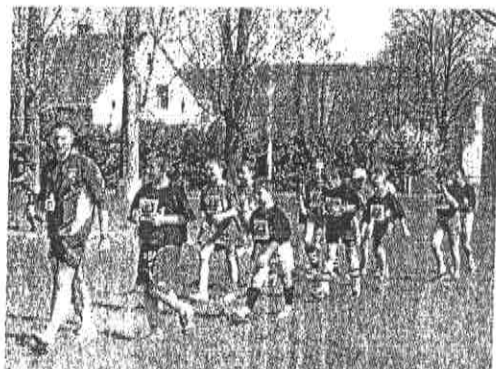
kwidowanie problemów dydaktycznych, rozwijanie zainteresowań sportowych, naukowych i kulturalnych oraz upowszechnianie kultury w środowisku.



Budynek szkoły prowadzonej przez stowarzyszenie

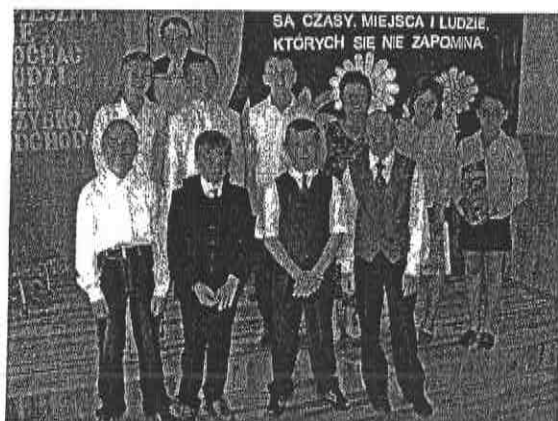
Celem dalszych działań będzie:

- zwiększenie szans edukacyjnych uczniów szkoły, wyrównywanie dysproporcji między edukacją dzieci wiejskich i miejskich, stworzenie podłoża do przyszłej w miarę bezproblemowej kariery na poziomie gimnazjalnym i ponadgimnazjalnym, ze szczególnym zwróceniem uwagi na języki obce, technologię informacyjną, szeroko pojętą kulturę,
- rozwijanie pasji i zainteresowań uczniów i młodych mieszkańców wsi, poszerzenie horyzontów myślowych,
- odkrycie talentów i ich rozwijanie w uczniach,
- prezentacja osiągnięć i dokonań młodych mieszkańców Lubnowa poprzez stworzenie lokalnego centrum edukacyjno-kulturalnego,
- poznanie lokalnych atrakcji turystycznych, utrwalenie wspomnień i dokonań starszego pokolenia,
- rozwijanie kompetencji językowych uczniów oraz umiejętności posługiwania się technologią informacyjną,
- integrowanie środowiska lokalnego, większe włączenie rodziców i mieszkańców w życie i działalność szkoły,
- wzbudzenie większej aktywności wszystkich związanych ze szkołą,
- doskonalenie nauczycieli,
- zwiększenie oferty zajęć pozalekcyjnych odpowiadających potrzebom i zainteresowaniom uczniów.



Dalsze plany inwestycyjno-rozwojowe dotyczące szkoły:

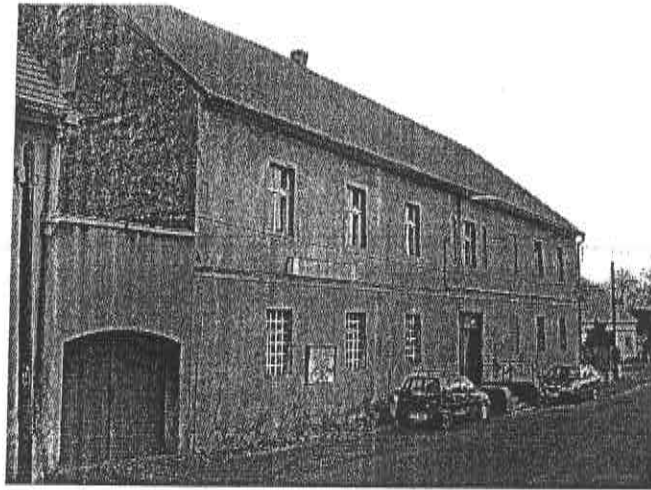
- rozbudowa bazy dydaktycznej, polegająca głównie na adaptacji poddasza budynku nr 41, dobudowie klatki schodowej, modernizacji kotłowni, sal dydaktycznych,
- stworzenie szkolnej bazy sportowej, składającej się z wielofunkcyjnego boiska sportowego oraz sali sportowej.



*Niepubliczna Szkoła Podstawowa jest ważnym ośrodkiem kultury
i integracji społeczności wsi Lubnów*

Świetlica, dom kultury

- We wsi nie funkcjonuje jako taki dom kultury. Do dyspozycji mieszkańców jest jedynie świetlica wiejska z salą widowiskową. W budynku tym znajduje się również filia Miejsko-Gminnej Biblioteki Publicznej. Jedno z pomieszczeń przeznaczone jest dla zespołu ludowego Lubnowianki. Na parterze dzierżawione są pomieszczenia przez lokalnych przedsiębiorców z przeznaczeniem na sklep i kawiarnię. Również na parterze znajduje się pomieszczenie Koła Gospodyń Wiejskich.



Budynek świetlicy wiejskiej

W chwili obecnej obiekt świetlicy wiejskiej wymaga gruntownego remontu (zdjęcie powyżej).

LUDZIE, ORGANIZACJE SPOŁECZNE

Są o znaczeniu dużym:

- Stowarzyszenie Na Rzecz Rozwoju, Promocji Wsi Lubnów i Okolic
Powstało w czerwcu 2001 roku z inicjatywy grupy mieszkańców wsi, którzy przede wszystkim nie mogli zgodzić się z decyzją gminy Ziębice o likwidacji szkoły podstawowej w tej miejscowości. Pierwszy zarząd Stowarzyszenia stworzyli: Alfred Waldemar Wagner (prezes), Sylwester Malesa (wiceprezes), Krystyna Drozd, Arkadiusz Smędzik, Mariusz Bucki i Piotr Kasperski. Obecny skład władz Stowarzyszenia: Mariusz Szpilarewicz (prezes), Piotr Kasperski (wiceprezes), Jolanta Mularczyk, Remigiusz Wyleziński, Alfred Waldemar Wagner, Paweł Piekarski, Piotr Pokrętowski, (członkowie zarządu); komisja rewizyjna – Arkadiusz Smędzik, Mariusz Bucki, Wojciech Nazim.

Stowarzyszenie Na Rzecz Rozwoju, Promocji Wsi Lubnów i Okolic od czterech lat posiada status organizacji pożytku publicznego. Dzięki temu, każdy komu bliskie są działania na rzecz wychowania i edukacji dzieci z małych miejscowości, może wesprzeć częścią swojego podatku działania lubnowskiego Stowarzyszenia.

Do tej pory najważniejszym osiągnięciem Stowarzyszenie jest założenie w 2001 roku Niepublicznej Szkoły Podstawowej, która uzyskała status szkoły niepublicznej o uprawnieniach szkoły publicznej.

Obecnie Stowarzyszenie podejmuje działania na rzecz rozwoju szkoły, utworzenia punktu lekarskiego, modernizacji świetlicy wiejskiej (m.in. w celu utworzenia domu weselnego).

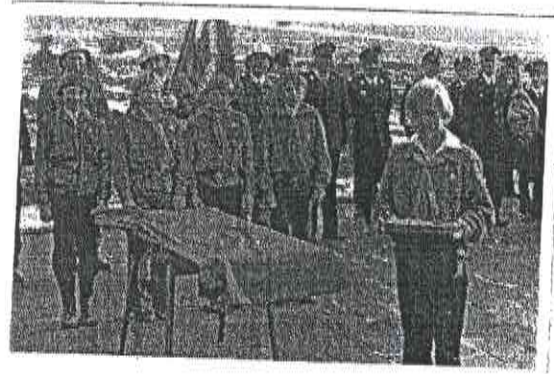
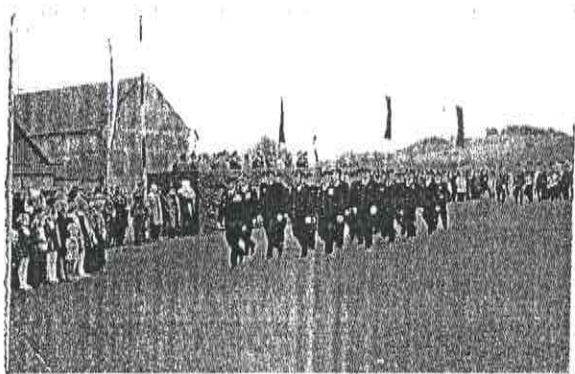
- Ochotnicza Straż Pożarna

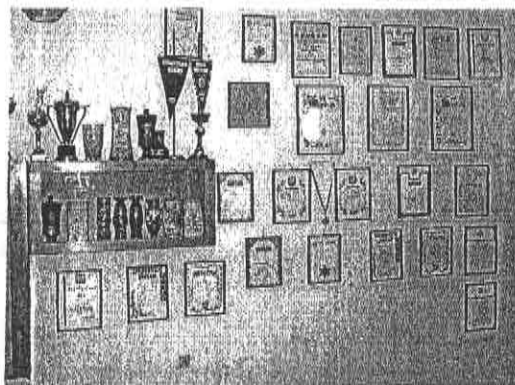
Ochotnicza Straż Pożarna w Lubnowie powstała jesienią 1945 r. Założycielami byli osadnicy przybyli z różnych stron, których chęć pomocy była ponad ich zwyczaje, tradycje kulturowe. Przejęli od strażaków niemieckich mundury oraz sprzęt gaśniczy i remizę. Z tych, którzy za-

kładali naszą straż, żaden już nie żyje.



Byli to: Palimąka Józef, Wagner Władysław, Szydłowski Łukasz. Stopniowo wraz z osiedlaniem się ludności przybywało również członków naszej straży. Wraz z powiększającą się ilością członków rosły potrzeby sprzętowe i pomieszczeniowe. W 1953 otrzymano pierwszy samochód z demobilu, służył on do lat 80-tych, następnie jednostka otrzymała samochód pożarniczy STAR 28 na tamte czasy bardzo dobry, posiadający 2.5tys. zbiornik na wodę, kierowcą został Mazur Kazimierz i Wagner Władysław. Samochód ten służył do 1989r., wtedy OSP Lubnów otrzymało za bardzo dobre wyniki działalności samochód gaśniczy STAR 244 z pełnym wyposażeniem, pięć lat później otrzymaliśmy samochód lekki typu Żuk, tak więc dołączyliśmy do grona jednostek typu S2. Oprócz bardzo wielkiego zaangażowania jednostki w akcjach rat-gaśniczych (20-30 wyjazdów rocznie) OSP bierze udział w zawodach sportowo-pożarniczych zarówno strażaków jak i młodzieży z wielkimi osiągnięciami. w1987r. mistrzowie województwa w trzech kategoriach. W roku1988 zdobyto 13 miejsce w mistrzostwach kraju. Wielokrotny mistrz powiatu i gminy, zarówno MDP jak i seniorzy. Również wielkie osiągnięcia w zawodach systemu CTi F, w zawodach tych dziewczęta były czwarte w kraju a chłopcy na ósmym miejscu. W zawodach CTiF w eliminacjach krajowych w Lesznie zawodnicy starsi zajęli II - miejsce. OSP Lubnów jest organizacją biorącą udział w propagowaniu przepisów p.poż w naszej miejscowości oraz w miejscowościach sąsiadujących (Chalupki, Mrokocim). OSP posiada sztandar nadany w 1985r. piękną remizę, którą strażacy ochotnicy co roku modernizują i dbają, aby funkcjonowała dla nich i całej miejscowości. Obecnie mamy 40 członków oraz 20 członków MDP.





Strażacy z Lubnowa wielokrotnie odnosili wiele sukcesów w zawodach pożarniczych.

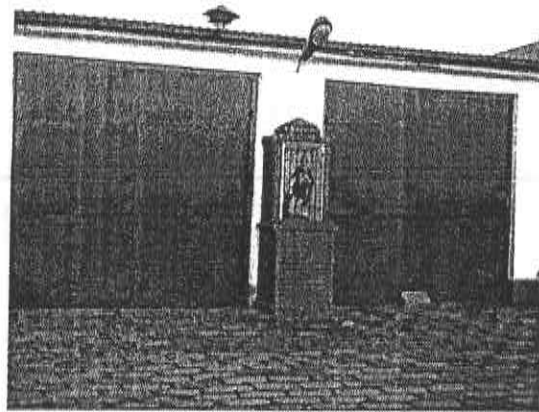
OSP jest też ważną organizacją w życiu wsi

Dziś jednostka OSP w Lubnowie ściśle współpracuje z miejscową Niepubliczną Szkołą Podstawową. Uczniowie aktywnie uczestniczą w ćwiczeniach młodzieżowej drużyny pożarniczej, a sami strażacy wielokrotnie prowadzili szkolenia z zakresu ochrony przeciwpożarowej, współorganizowali festyny przy szkole i dbali o wyposażenie szkoły.



Zadania stojące przed OSP Lubnów w najbliższym czasie:

- 1) wymiana instalacji elektrycznej
- 2) ocieplenie (elewacja remizy)
- 3) wymiana drzwi garażowych na automatyczne
- 4) wymiana drzwi wejściowych
- 5) stworzenie miejsca na siłownię i wyposażenie siłowni
- 6) zamontowanie instalacji wentylacji
- 7) wymiana starych okien na nowe
- 8) wykafelkowanie posadzki na garażu
- 9) pomalowanie garażu



*Budynek remizy w Lubnowie.
Przed nim figura św. Floriana – patrona strażaków*

- LZS Znicz Lubnów

Klub sportowy LZS ZNICZ LUBNÓW powstał w październiku 1950r. Dzięki wielkiemu zaangażowaniu wielu ludzi z naszej wsi i pomocy finansowych istniejących w tych czasach spółdzielni i zakładów tj. Rolniczych Spółdzielni Produkcyjnych w Pomianowie Górnym, WZEK – Chałupki, Wrocławskie Zakłady Eksploatacji Kruszywa, nasz stadion zajął IV –te miejsce w Krajowym Konkursie Stadionów Wiejskich w 1975r . Czasy świetności klubu to lata 1974/1984 w tych czasach organizowano wiele imprez sportowych ,rozgrywano często mecze w piłkę nożną ,piłkę siatkową ,organizowano spartakiady i mistrzostwa wsi . Klub sportowy istniał do 1992 r. w tym czasie rozgrywano mecze „B”-klasowe i awansowano do „A” klasy. Niestety po rozpadzie klubu i braku wsparcia ze strony władz gminy obiekt popadał w ruinę. Niedopilnowany stadion został zdewastowany. Na szczęście przy bardzo dużym zaangażowaniu młodzieży i pomocy wielu osób z naszej wsi w 2004r. klub sportowy się reaktywował i ma się bardzo dobrze do dziś dnia , w sezonie 2007/2008 pod koniec rundy jesiennej zajmuje szóste miejsce na 16-cie drużyn.



PROGRAM DZIAŁANIA KLUBU

Celem działania klubu sportowego uznaje objęcie różnymi formami kultury fizycznej i turystyki jak największej liczby mieszkańców naszej wsi bez względu na strukturę wiekową, dążenie do objęcia swoim działaniem jak najszerszych kręgów młodzieży Lubnowa. Szczególną uwagę postawić na dobrą współpracę ze szkołą podstawową w Lubnowie która tworzy autentyczne zaplecze młodzieży, która winna znaleźć się w szeregach LZS.



Remont trybun to jedna z inwestycji, która stoi przed LZS Znicz

ZADANIA ZREALIZOWANE

- a) wyremontowanie pomieszczenia dla sędziów
- b) wymiana starej instalacji elektrycznej na nową miedzianą
- c) wymiana większości starych okien drewnianych na nowsze plastikowe
- d) wstawienie metalowych drzwi wejściowych do pomieszczenia dla sędziów
- e) z ankrowanie magazynku
- f) nowe zadaszenie magazynku
- g) wyremontowanie szatni dla drużyny (kafelki na podłodze i ścianach do wysokości lamperii, gładzie na ścianach i suficie
- h) doprowadzono do stanu używalności murawę boiska



CELE I ZADANIA POTRZEBNE DO ZREALIZOWANIA

a) remont zaplecza sportowego

- otynkowanie ścian +malowanie w pozostałych pomieszczeniach
- położenie kafelek na podłodze i ścianach do wysokości lamperii
- wyremontowanie łazienki (prysznic)
- wyremontowanie ubikacji
- zrobienie elewacji obiektu
- wstawienie drzwi zewnętrznych do szatni
- powstawianie drzwi wewnętrznych
- zamontowanie rynien i zrobienie odwodnienia magazynku

b) remont trybun boiska

c) odbudowa murawy boiska

- drenaż płyty boiska
- wyrównanie płyty boiska
- posianie trawy na płycie boiska (specjalnej trawy na stadiony)

d) rozbudowa ogrodzenia

- ### e) rozbudowa parkingu
- poszerzenie parkingu od strony drogi

f) budowa oświetlenia płyty boiska

- wstawienie dwóch masztów oświetleniowych zapewniających grę w godzinach wieczornych.

- Koło Gospodyń Wiejskich

ANALIZA SWOT

1. SILNE STRONY - ATUTY ROZWOJU SOŁECTWA

- Wieś zalicza się do większych wsi w gminie
- wysoka atrakcyjność zasobów przyrodniczych, turystycznych, wypoczynkowych oraz bliskie położenie zasobów dziedzictwa kulturowego,
- siedziba Niepublicznej Szkoły Podstawowej,
- zorganizowane grupy: Ochotnicza Straż Pożarna, Koło Gospodyń Wiejskich, LZS Znicz, Lubnowianki,
- dobre położenie geograficzne w sąsiedztwie aktywnych społecznie i gospodarczo miast: Paczków, Nysa, Strzelin oraz sąsiednich gmin: Paczków i Kamieniec Ząbkowicki,
- położenie w obszarze przecinających się układów transportowych rangi regionalnej, krajowej, z połączeniami międzynarodowymi, blisko granicy z Czechami,
- aktywność społeczności lokalnej oraz jej zdolność do angażowania się w rozwój lokalny (przykładem jest praca Stowarzyszenia Na Rzecz Rozwoju, Promocji Wsi Lubnów i Okolic).

2. SŁABE STRONY - CZYNNIKI OGRANICZAJĄCE ROZWÓJ SOŁECTWA

- peryferyjne położenie w stosunku do centrum administracyjnego regionu i wynikające stąd negatywne skutki w dotychczasowym rozwoju społeczno - gospodarczym i społecznym gminy,
- ucieczka ludzi młodych z terenu sołectwa,
- bezrobocie z restrukturyzacji rolnictwa i okolicznych zakładów m.in. SKR-u,
- zły stan dróg; wysokie potrzeby inwestycyjno–remontowe, ograniczające dostępność komunikacyjną obszaru oraz powiązanie się z układami regionalnymi, brak chodnika wzdłuż drogi wojewódzkiej,
- degradacja zasobów dziedzictwa kulturowego – kościoła parafialnego, konieczność ponoszenia wysokich nakładów inwestycyjnych na zahamowanie tych zjawisk,
- słabo rozwinięta działalność pozarolnicza oraz działalność dająca dodatkowe źródła zarobkowania w gospodarstwach rolnych, np. agroturystyka, usługi turystyczne, produkcja zdrowej żywności itp.
- stosunkowo niski stan zasobności gospodarstw domowych, ograniczony rozwój działalności pozarolniczej zwłaszcza usługowej i turystycznej,
- wysokie potrzeby na realizację nowej i zmodernizowanie istniejącej infrastruktury technicznej, w tym infrastruktury ochrony środowiska, infrastruktury sportowej (boisko), dewastacja świetlicy wiejskiej,
- brak sali gimnastycznej i boiska sportowego przy miejscowej szkole, konieczność modernizacji i rozbudowy Niepublicznej Szkoły Podstawowej.

3. SZANSE I OKAZJE - MOŻLIWOŚCI ROZWOJU SOLECTWA, WYNIKAJĄCE Z OTOCZENIA

- sprzyjająca polityka regionalna, w tym adresowana do rozwoju obszarów wiejskich, ze strony rządu i władz wojewódzkich,
- zwiększanie się dostępności do kapitałów i środków pomocowych, w tym pochodzących z Unii Europejskiej,
- powstanie zbiornika retencyjnego oraz możliwy rozwój turystyki i agroturystyki,
- możliwość wykorzystania odnawialnych źródeł energii dzięki planowanej budowie elektrowni wiatrowych,
- popyt w Polsce i Europie na usługi turystyczne, oparte o zasoby przyrodnicze.

4. ZAGROŻENIA - CZYNNIKI NIESPRZYJAJĄCE, WYNIKAJĄCE Z OTOCZENIA

- niskie nakłady na inwestycje remontowo – modernizacyjne układów transportowych, w tym dróg powiatowych i wojewódzkich, przebiegających przez gminę,
- brak środków na rozwój infrastruktury społecznej na wsi.

**Kompleksowy i harmonijny
rozwój sołectwa
poprzez wykorzystanie
jego potencjałów i zasobów,
podstawą poprawy
warunków życia
społeczności lokalnej**

ARKUSZ PLANOWANIA

PRIORYTET 1

„ROZWÓJ SOŁECTWA ORAZ POPRAWA WARUNKÓW ŻYCIA”

Cel 1. Modernizacja zaplecza rekreacyjno – sportowego.

Projekty:

1. Remont i modernizacja budynku świetlicy wiejskiej.
2. Zagospodarowanie placu przed świetlicą.
3. Modernizacja boiska sportowego i zaplecza socjalnego wraz z trybunami.
4. Budowa sali sportowej przy szkole.
5. Modernizacja budynku Niepublicznej Szkoły Podstawowej w Lubnowie.

Cel 2. Realizacja prac modernizacyjno – inwestycyjnych mających na celu poprawę stanu technicznego i podniesienia bezpieczeństwa na drogach w obrębie sołectwa i miejscowości.

Projekty:

1. Doprowadzenie do poprawy bezpieczeństwa na drodze wojewódzkiej, szczególnie w miejscach, w których przechodzą dzieci.
2. Budowa chodników dla pieszych na terenie miejscowości.

Cel 3. Unowocześnienie infrastruktury komunalnej.

Projekty:

1. Poprawienie stanu oświetlenia.
2. Wykonanie drogi dojazdowej z nawierzchni asfaltowej lub brukowej do gospodarstw od nr. 58 do nr. 65.
3. Uregulowanie gospodarki wodno-ściekowej (kanalizacja, przydomowe oczyszczalnie ścieków).

Cel 4. Doprowadzenie do poprawy estetycznego wyglądu wsi, budynków i zagród wiejskich.

1. Organizowanie konkursów.

Cel 5. Realizacja prac remontowych obiektów zabytkowych: kościoła parafialnego p.w. św. Andrzeja Apostoła i plebani.

Projekty:

1. Remont dachu kościoła parafialnego p.w. św. Andrzeja Apostoła.
2. Remont elewacji kościoła parafialnego p.w. św. Andrzeja Apostoła.
3. Remont zabytkowej plebani.

Cel 6. Stworzenie świetlicy środowiskowej przy parafii.

Cel 7. Stworzenie gabinetu lekarza rodzinnego.

Cel 8. Rozbudowa placu zabaw dla dzieci i stworzenie miejsca rekreacji dla rodzin.

PRIORYTET 2

„POPRAWA KWALIFIKACJI I WYKSZTAŁCENIA SPOŁECZNOŚCI SOŁECTWA – WALKA Z BEZROBOCIEM”

Cel 1. Stymulowanie działalności dających dodatkowe dochody gospodarstwom rolnym.

Projekty:

1. Kursy przedsiębiorczości, z agroturystyki, produkcji zdrowej żywności itp.

Cel 2. Rozwiązania instytucjonalne i wdrażanie systemów umożliwiającym bezrobotnym zdobycie nowego zawodu, podnoszenie kwalifikacji zawodowych itp.

Projekty:

1. Szkolenia w zakresie prowadzenia działalności gospodarczej itp.
2. Szkolenia w zakresie wykorzystania zdolności i umiejętności mieszkańców (rzemiosła i rękodzieła artystycznego).

PRIORYTET 3

„ROZWÓJ TURYSTYKI I WYPOCZYNKU OPARTY O ZASOBY PRZYRODNICZE I DZIEDZICTWO KULTUROWE WSI ”

Cel 1. Podjęcie działań dla kompleksowego rozwoju usług pod potrzeby turystyki.

Projekty:

1. Szkolenia w zakresie gospodarstw agroturystycznych i ekologicznych.

OPIS PLANOWANYCH DO REALIZACJI PRZEDSIĘWZIĘĆ NA LATA 2013 – 2022

Wiodącym priorytetem, w ramach którego znalazły się najbardziej pożądane przez nas cele i projekty jest:

ZADANIE NR 1

PRIORYTET 1: „ROZWÓJ SOŁECTWA ORAZ POPRAWA WARUNKÓW ŻYCIA”.

Sołectwo Lubnów nie może się niestety pochwalić bogatą infrastrukturą. Brakuje m.in. kanalizacji, chodników, istnieją braki w oświetleniu ulicznym, a stan istniejącej infrastruktury, szczególnie tej związanej ze sportem i rekreacją pozostawia wiele do życzenia. Dlatego też społeczność wsi uznała, że w najbliższej przyszłości należy zająć się poprawą jakości oraz stworzeniem nowej bazy rekreacyjno sportowej, infrastruktury komunalnej, a także poprawą bezpieczeństwa życia mieszkańców wsi.

Cel 1. „MODERNIZACJA ZAPLECZA REKREACYJNO – SPORTOWEGO”

Wszystkie projekty wymagają współdziałania mieszkańców, organizacji oraz władz gminnych i pozagminnych. Są one możliwe do zrealizowania przy współpracy oraz wyzwoleniu energii osób, którym zależy na poziomie życia mieszkańców:

1. Remont i modernizacja budynku świetlicy wiejskiej – termin realizacji 2013-2016. Jest to inwestycja wnioskowana przez mieszkańców, kolejne rady sołectkie oraz Stowarzyszenie Na Rzecz Rozwoju i Promocji Wsi Lubnów i Okolic. Mimo środków pozyskiwanych przez samorząd gminny z tytułu najmu lokali użytkowych w budynku świetlicy, do tej pory wykonano jedynie prace projektowe modernizacji obiektu. Należy pilnie przystąpić do realizacji prac adaptacyjnych sanitariatów. Docelowo budynek może być wykorzystywany w charakterze domu weselnego.
2. Zagospodarowanie placu przed świetlicą – termin realizacji 2013-2014.
3. Modernizacja boiska sportowego i zaplecza socjalnego wraz z trybunami – termin realizacji 2013-2014. Jest to inwestycja wnioskowana przez zawodników i działaczy klubu sportowego Znicz Lubnów. Wiele prac wykonano dotychczas własnymi środkami. Pilnego remontu wymagają trybuny zaplecze socjalne (szatnie, toalety).
4. Budowa sali sportowej przy szkole – termin realizacji 2016-2018.
5. Modernizacja budynku Niepublicznej Szkoły Podstawowej w Lubnowie – termin realizacji 2016-2020.

Cel 2. - „Realizacja prac modernizacyjno – inwestycyjnych mających na celu poprawę stanu technicznego i podniesienia bezpieczeństwa na drogach w obrębie sołectwa i miejscowości”.

Projekty:

1. Doprowadzenie do poprawy bezpieczeństwa na drodze wojewódzkiej, szczególnie w miejscach, w których przechodzą dzieci – termin realizacji 2013-2014.

2. Budowa chodników dla pieszych na terenie miejscowości – termin realizacji 2015-2018.

Są to inwestycje, które są bardzo ważne dla miejscowości i mieszkańców wsi, w której znajduje się prężna szkoła, wsi, po której poruszają się dzieci i przez którą prowadzi intensywny transport samochodów ciężarowych.

Cel 3. - „Unowocześnienie infrastruktury komunalnej”.

Projekty:

1. Poprawienie stanu oświetlenia – termin realizacji 2014-2016.

W miejscowości znajdują się miejsca, które wymagają zamontowania oświetlenia ulicznego. W niektórych miejscach istnieje możliwość montażu lamp ulicznych bez wielkich nakładów inwestycyjnych (np. bez wstawiania osobnych słupów oświetleniowych) Mieszkańcy uważają, że taka inwestycja wpłynie wyraźnie na poprawę bezpieczeństwa pieszych.

2. Wykonanie drogi dojazdowej z nawierzchni asfaltowej lub brukowej do gospodarstw od nr. 58 do nr. 65 - termin realizacji 2014-2015.
3. Uregulowanie gospodarki wodno-ściekowej (kanalizacja, przydomowe oczyszczalnie ścieków) – termin realizacji 2017-2020.

Mieszkańcy wsi podejmują indywidualne inwestycje zmierzające do poprawy sytuacji w gospodarce wolno-ściekowej. Są to przede wszystkim oczyszczalnie przydomowe. W przyszłości pożądanym byłoby wybudowanie kanalizacji dla całej miejscowości lub stworzenie takich warunków dofinansowania inwestycji ekologicznych, aby stać na nie było mieszkańców Lubnowa.

Cel 4. Doprowadzenie do poprawy estetycznego wyglądu wsi, budynków i zagród wiejskich.

1. Organizowanie konkursów – termin realizacji 2013-2022.

Dbalność o estetykę obejść we wsi od dawna była bardzo istotna dla mieszkańców wsi. Lubnów wielokrotnie doceniany był podczas konkursów gminnych.

Cel 5. Realizacja prac remontowych obiektów zabytkowych: kościoła parafialnego p.w. św. Andrzeja Apostoła i plebani.

1. Remont dachu kościoła parafialnego p.w. św. Andrzeja Apostoła. Natychmiastowej interwencji wymaga dach kościoła parafialnego. Przegnite elementy więźby dachowej, ubytki w pokryciu to wszystko powoduje, że zabytkowy kościół zagrożony jest zniszczeniem. Parafianie od kilku lat prowadzą zbiórkę darowizn na remont dachu, jednak mała parafia nie jest w stanie sama udźwignąć remontu dachu tak sporego jak na warunki miejscowości kościoła.

2. Remont elewacji kościoła parafialnego p.w. św. Andrzeja Apostoła - to drugi etap remontu zabytkowej świątyni.

3. Remont zabytkowej plebani. Nieremontowany przez wiele lat budynek plebanii wymaga sporych nakładów finansowych. Parafianie w pierwszej kolejności postanowili zająć się zabezpieczeniem kościoła parafialnego.

Cel 6. Stworzenie świetlicy środowiskowej przy parafii. Termin realizacji 2013-2015 (remont i dostosowanie pomieszczeń, wyposażenie oraz rozpoczęcie działalności świetlicy)

Cel 7. Stworzenie gabinetu lekarza rodzinnego – termin realizacji 2015.

Cel 8. Rozbudowa placu zabaw dla dzieci i stworzenie miejsca rekreacji dla rodzin. Przy Niepublicznej Szkole Podstawowej w Lubnowie powstał plac zabaw dla dzieci stworzony przez Stowarzyszenie Na Rzecz Rozwoju, Promocji Wsi Lubnów i Okolic. Wymaga on jednak powiększenia o kolejne zabawki oraz infrastrukturę towarzyszącą np. ławki oraz scena przy szkolnym lasku, tak aby można było stworzyć lepsze warunki do spędzania czasu przez całe rodziny. Na scenie mogłyby się odbywać występy i prezentacje dzieci i młodzieży np. podczas festynów. Termin: 2015 r.

PRIORYTET 2

„POPRAWA KWALIFIKACJI I WYKSZTAŁCENIA SPOŁECZNOŚCI SOŁECTWA – WALKA Z BEZROBOCIEM”

Cel 1. Stymulowanie działalności dających dodatkowe dochody gospodarstwom rolnym.

Projekty:

1. Kursy przedsiębiorczości, agroturystyka, produkcji zdrowej żywności itp. – termin realizacji 2017-2018.

Cel 2. Rozwiązania instytucjonalne i wdrażanie systemów umożliwiającym bezrobotnym zdobycie nowego zawodu, podnoszenie kwalifikacji zawodowych itp.

Projekty:

1. Szkolenia w zakresie prowadzenia działalności gospodarczej itp. – termin realizacji 2015-2016.
2. Szkolenia w zakresie wykorzystania zdolności i umiejętności mieszkańców (rzemiosła i rękodzieła artystycznego) – termin realizacji 2019-2020.

Organizowane wcześniej przez szkołę szkolenia z zakresu informatyki i prowadzenia gospodarstwa agroturystycznego cieszyły się dużą popularnością mieszkańców wsi. Wielu lubnowian potrzebuje merytorycznego wsparcia przy zakładaniu własnej działalności, z przedsiębiorczości itp. Przy organizowaniu tego typu szkoleń chcemy wykorzystać bazę szkoły w Lubnowie.

PRIORYTET 3

„ROZWÓJ TURYSTYKI I WYPOCZYNKU OPARTY O ZASOBY PRZYRODNICZE I DZIEDZICTWO KULTUROWE WSI”

Cel 1. Podjęcie działań dla kompleksowego rozwoju usług pod potrzeby turystyki.

Projekty:

1. Szkolenia w zakresie gospodarstw agroturystycznych i ekologicznych – termin realizacji 2016-2017.

Gospodarstwa sołectwa mogą stać się doskonałą bazą noclegową, a gospodarstwa ekologiczne – bazą producencką zdrowej żywności dla turystów przybywających nad zbiornik Topola, do okolicznych atrakcji turystycznych np. do kopalni złota w Złotym Stoku lub na wypoczynek nad wody jezior Otmuchowskiego i Nyskiego.

OPIS I CHARAKTERYSTYKA OBSZARÓW MIEJSCOWOŚCI O SZCZEGÓLNYM ZNACZENIU DLA ZASPOKOJENIA POTRZEB MIESZKAŃCÓW, SPRZYJAJĄCYCH NAWIĄZYWANIU KONTAKTÓW SPOŁECZNYCH, ZE WZGLĘDU NA POŁOŻENIE ORAZ CECHY FUNKCJONALNO-PRZESTRZENNE.

Obszary o szczególnym znaczeniu dla zaspokojenia potrzeb mieszkańców wpływają na jakość życia mieszkańców miejscowości. Stan tych obszarów sprzyja nawiązywaniu kontaktów społecznych ze względu na ich położenie oraz cechy funkcjonalno-przestrzenne. Poprzez zagospodarowanie przestrzeni publicznej miejscowości powinno się dążyć do uzyskania jak najwyższej jej jakości. Na jakość kształtowanych obszarów wpływa kilka elementów. Sposób zagospodarowania i urządzenia danego obszaru jest podstawowym elementem, który decyduje o jego stanie i wyglądzie, a także wpływa na jego odbiór przez społeczeństwo. Jakość obszarów o szczególnym znaczeniu dla zaspokojenia potrzeb mieszkańców związana jest także ze stopniem atrakcyjności pod względem funkcjonalnym oraz przestrzennym. Instrumenty dotyczące odnowy wsi uwzględniają ważne funkcje społeczne i kulturalne, co z pewnością przyczyni się do polepszenia jakości życia i tworzenia silniejszego poczucia identyfikacji mieszkańców z obszarów wiejskich.

Obszarami przestrzeni publicznej o szczególnym znaczeniu dla mieszkańców miejscowości Lubnów są: remiza i świetlica wiejska. Remiza strażacka jest ważnym obiektem dla wsi, a w szczególności dla prężnie działającej Ochotniczej Straży Pożarnej. Mieszkańcy wsi korzystają ze świetlicy wiejskiej, która jest miejscem spotkań dla tutejszej społeczności. Odbywają się tam m.in.: imprezy rozrywkowe, spotkania z władzami gminy, zebrania wiejskie, zebrania organizacji społecznych i uroczystości okolicznościowe. W budynku świetlicy znajduje się Filia Miejsko-Gminnej Biblioteki Publicznej w Ziębicach, w związku z tym młodzież posiada możliwości korzystania z jej zasobów. Wszystkie te okazje do spotkań przyczyniają się do jeszcze mocniejszej integracji mieszkańców, co jest istotnym elementem rozwoju wsi. Celem kształtowania wymienionych obszarów jest poprawa jakości życia mieszkańców miejscowości oraz wzrost stopnia integracji społecznej i poczucia wspólnoty. Lubnów nie posiada parkingu, jak również chodników, we wsi natomiast jest oświetlenie uliczne, które wymaga jednak uzupełnienia. Plan Odnowy Miejscowości przewiduje budowę chodników w miejscowości Lubnów w latach 2015-2018, jak również poprawienie stanu oświetlenia w latach 2014-2016.

12	Remont dachu kościoła parafialnego p.w. św. Andrzeja Apostoła	2013-2015	500 000	200 000	200 000	100 000							
13	Remont elewacji kościoła parafialnego p.w. św. Andrzeja Apostoła	2016-2017	100 000				80 000	20 000					
14	Remont zabytkowej plebani	2018-2020	300 000						100 000	100 000	100 000		
15	Stworzenie świetlicy środowiskowej przy parafii	2013-2015	50 000	20 000	20 000	10 000							
16	Stworzenie gabinetu lekarza rodzinnego	2015	20 000			20 000							
17	Rozbudowa placu zabaw dla dzieci i stworzenie miejsca rekreacji dla rodzin	2015	40 000			40 000							
18	Kursy przedsiębiorczości, z agroturystyki, produkcji zdrowej żywności itp.	2017-2018	8 000					4 000	4 000				
19	Szkolenia w zakresie prowadzenia działalności gospodarczej itp.	2015-2016	5 000			2 500	2 500						
20	Szkolenia w zakresie wykorzystania zdolności i umiejętności mieszkańców (rzemiosła i rękodzieła artystycznego)	2019-2020	5 000							2 500	2 500		
21	Szkolenia w zakresie gospodarstw agroturystycznych i ekologicznych	2019-2020	6 000							3 000	3 000		

PRZEWOMIENICZĄCY
Rządy Miejskie
Marian Domagala
mgr inż. Marian Domagala