

UCHWAŁA Nr XXVI/188/2012
Rady Miejskiej w Ziębicach
z dnia 22 listopada 2012 r.

w sprawie zatwierdzenia "Planu Odnowy Miejscowości Starczówek".

Na podstawie art.18 ust. 1 ustawy z dnia 8 marca 1990r. o samorządzie gminnym (Dz.U z 2001r. Nr 142 poz. 1591 z późn zm.) w związku z §10 ust.2 pkt 2 lit.b rozporządzenia Ministra Rolnictwa i Rozwoju Wsi z dnia 14 lutego 2008r. w sprawie szczegółowych warunków i trybu przyznawania pomocy finansowej w ramach działania "Odnowa i rozwój wsi" objętego Programem Rozwoju Obszarów Wiejskich na lata 2007-2013 (Dz.U.Nr 38,poz 220)- Rada Miejska w Ziębicach uchwała, co następuje:

§ 1

Zatwierdza się "Plan Odnowy Miejscowości Starczówek" stanowiący załącznik do niniejszej uchwały.

§ 2

Uchwała podlega podaniu do publicznej wiadomości przez wywieszenie na tablicy ogłoszeń w Urzędzie Miejskim w Ziębicach.

§ 3

Traci moc uchwała Rady Miejskiej w Ziębicach Nr XLV/293/2010 z dnia 28.06.2010 roku w sprawie zatwierdzenia "Planu Odnowy Miejscowości Starczówek".

§ 4

Wykonanie uchwały zleca się Burmistrzowi Ziębic.

§ 5

Uchwała wchodzi w życie z dniem podjęcia.

PRZEWODNICZĄCY
Rady Miejskiej
mgr inż. Marian Domagała

Uzasadnienie
do uchwały Nr XXVI/188/2012
Rady Miejskiej w Ziębicach
z dnia 22 listopada 2012 r.

w sprawie zatwierdzenia "Planu Odnowy Miejscowości Starczówek"

Warunkiem złożenia wniosków o wsparcie ze środków unijnych dostępnych w ramach Programu Rozwoju Obszarów Wiejskich 2007-2013, Działanie "Odnowa i rozwój wsi" jest posiadanie Planu Odnowy Miejscowości, w którym zaplanowana została realizacja poszczególnych zadań.

"Plan Odnowy Miejscowości Starczówek" opracowany został z uwzględnieniem debaty społecznej. Poprzez zawarte w Planie wytyczne do podejmowania działań dotyczących rozwoju miejscowości Starczówek, stworzone zostaną możliwości poprawy życia mieszkańców.

Biorąc pod uwagę powyższe, w tym w szczególności potrzebę posiadania w/w dokumentu programowego, warunkującego ubieganie się o środki finansowe z funduszy strukturalnych, podjęcie powyższej uchwały jest uzasadnione.

BURMISTRZ

dr Andrzej Herbowski

PLAN ODNOWY
MIEJSCOWOŚCI
STARCZÓWEK

GMINA ZIĘBICE
POWIAT ZĄBKOWICE ŚLĄSKIE
WOJEWÓDZTWO DOLNOŚLASKIE

Opracowany przez:
Leszka Chylińskiego
przy współpracy mieszkańców miejscowości Starczówek

Spis treści:

1. Wstęp.....	3.
2. Charakterystyka miejscowości.....	4.
3. Diagnoza aktualnej sytuacji wsi.....	6.
4. Analiza istniejących zasobów.....	11.
5. Analiza SWOT.....	22.
6. Arkusz planowania.....	25.
7. Opis planowanych zadań w latach 2012- 2020.....	29.

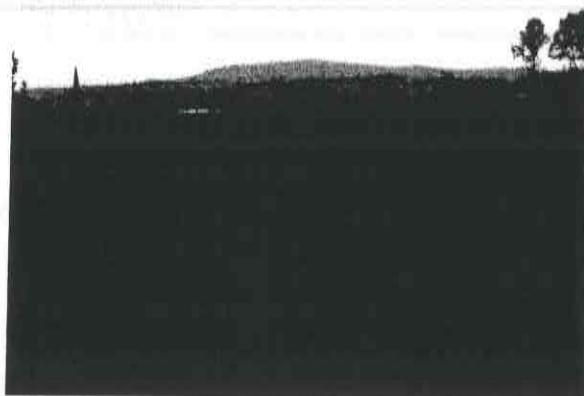
WSTĘP

Polska wieś w latach 2012- 2020 stoi przed wielką szansą a jednocześnie wyzwaniem włączenia się w europejskie nurt odnowy i rozwoju obszarów wiejskich. Unia Europejska wychodząc naprzeciw potrzebom i inicjatywom społeczności wiejskich stworzyła program „Odnowy wsi”. Warunkiem niezbędnym do aktywnego, włączenia się miejscowości wiejskich w realizacji przedsięwzięć na rzecz promocji i rozwoju lokalnego (kulturalnego i przyrodnicze) jest integracja społeczności lokalnej wokół budowy wspólnego planu działania, który można nazwać planem odnowy wsi. Niniejsze opracowanie jest właśnie takim Planem Działania przygotowanym dla Starcówka. Sołectwo musi dysponować Planem Rozwoju Wsi w celu bardziej efektywnego poszukiwania i gospodarowania funduszami publicznymi, ukierunkowaniem rozwoju i ograniczeniem bezładu poprzez priorytetowe traktowanie celów określonych w planie. Pozwoli na włączenie odpowiedzialnej części społeczności wiejskiej w proces planowania w celu wprowadzenia rzeczywistych potrzeb mieszkańców według ważności kryteriów, które faktycznie występują na danym terenie. Plan Odnowy wsi jest dokumentem opisującym stan miejscowości oraz plany na przyszłość, ułatwiającym a często tak jak w tym przypadku niezbędnym do ubiegania się o środki pomocowe ze źródeł zewnętrznych.

2. CHARAKTERYSTYKA WSI

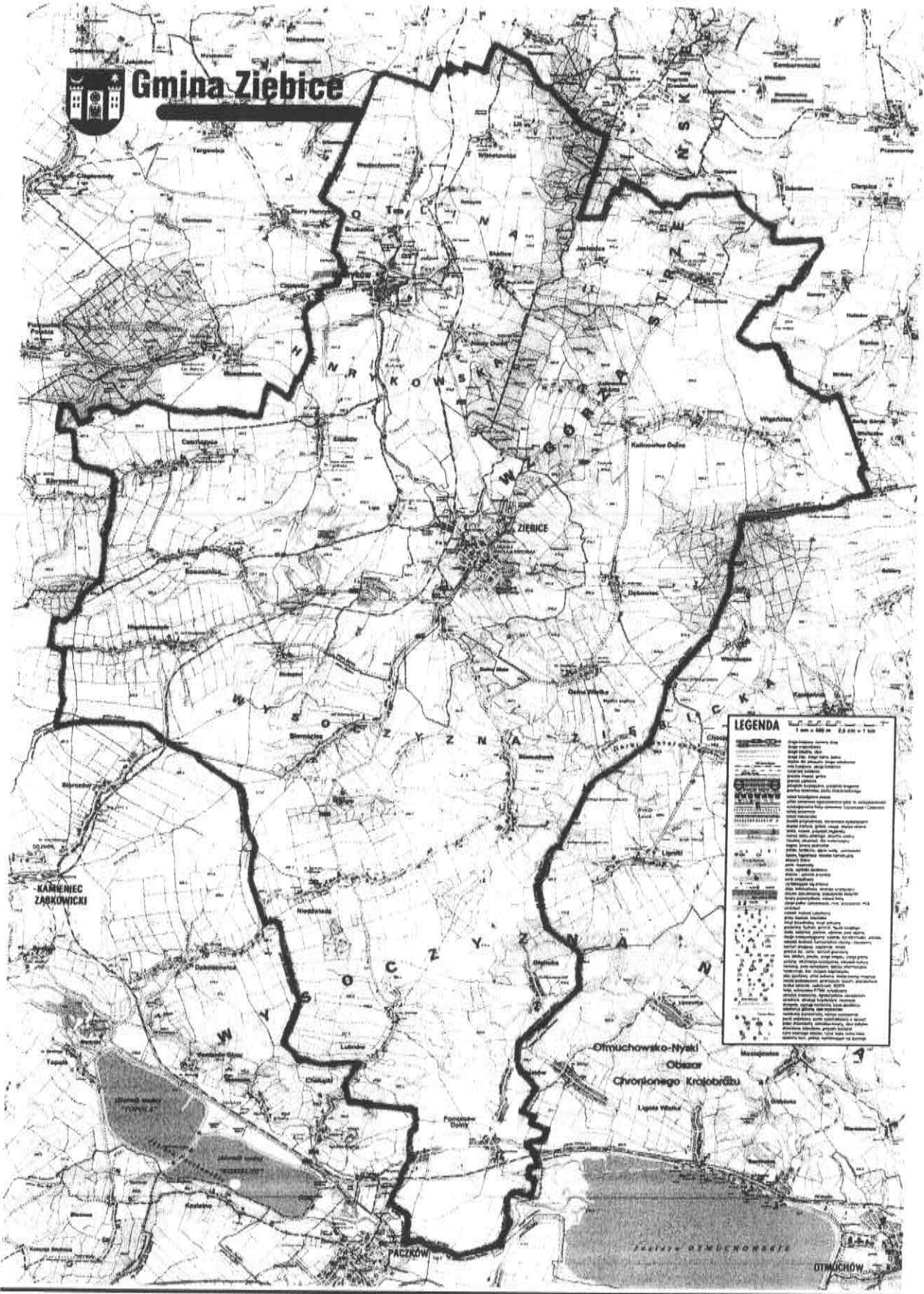
Sołectwo Starczówka zajmuje powierzchnie 1320,09 ha i jest usytuowane w południowo-wschodniej części gminy Ziębice, w powiecie ząbkowickim w województwie dolnośląskim. Jest jedną z najstarszych i największych wsi na Przedgórzu Sudeckim w obrębie Wysoczyzny Ziębickiej /250 - 300 m. nad poziomem morza/. Tereny te zaliczane są do Kotliny Kłodzkiej, obfitującej w liczne uzdrowiska. Oddalona jest około 66 km w kierunku południowo - zachodnim od Wrocławia. Mieszka tu 578 mieszkańców. Jest to ludność napływowa z terenów Wschodniej Polski /za Buga - obecnie tereny Ukrainy/ oraz Centralnej Polski. Sołectwo położone jest na uboczu kołowych dróg krajowych. Przez gminę przebiega szlak kolejowy Wrocław - Strzelin - Kłodzko oraz Wrocław-Międzyzlesie - Praga. W odległości 67 km od Starczówka zlokalizowany jest Międzynarodowy Port Lotniczy we Wrocławiu. Wieś ma także dobre połączenie komunikacyjne z dworcami kolejowymi: Wrocław, Warszawa, Kłodzko, Międzyzlesie i Praga. Bliskość granicy państwa (14 km) do miejscowości Jesiennik w Czechach zalicza nasze sołectwo do strefy przygranicznej. Przez wieś przebiega droga powiatowa nr 3191D prowadząca z Ziębice do granic województwa opolskiego /wieś Lipniki /. Ponadto drogi powiatowe Starczówek – Głęboka - Pomianów Dolny nr 3192D i Starczówek – Niedźwiedź – Doboszowice – Topola - Błotnica nr 3193D. Sąsiednie miejscowości to: Osina Mała, Niedźwiedź, Głęboka /gmina Ziębice / i Lipniki /woj. opolskie/. W centrum wsi znajduje się Kościół Parafialny Wniebowzięcia N.M.P., wzniesiony w średniowieczu (XV wiek), przebudowany w latach 1721- 1722, restaurowany w XIX wieku. Pomiędzy kościołem a skrzyżowaniem dróg mieści się na skwerze pozostałość pomnika poświęconego poległym w I Wojnie Światowej.

Przed II Wojną Światową wieś tętniła życiem znajdowały się trzy młyny wodne na rzece Oława, dwie piekarnie, kuźnia, szewc, krawiec, malarz pokojowy, dwie restauracje. Obecnie nie zachowały się wymienione obiekty i zawody.





Gmina Ziebice



3. DIAGNOZA AKTUALNEJ SYTUACJI WSI.

Co ją wyróżnia?

- Położenie w części południowo-wschodniej gminy Ziębice oraz dostęp do gminnych i powiatowych szlaków komunikacyjnych.
- Usytuowanie w spokojnej, zielonej okolicy, gdzie za drzwiami czeka prawie nienaruszona przyroda, natura.



- Niedaleka odległość od przejścia granicznego z Czechami /Jesiennik/ oraz Jeziora Otmuchowskiego.



- Świetlica wiejska, Katolicka Szkoła Podstawowa oraz Oddział Przedszkolny.

- Prężnie działająca Ochotnicza Straż Pożarna z własną remizą /zdobywa czołowe miejsca na gminnych, powiatowych i wojewódzkich zawodach /.
- Dwa przystanki autobusowe /górna i dolna część wsi/.
- Przepływająca przez wieś rzeka Oława.
- Obecność studni głębinowych i przepompowni - miejsce poboru wody sieci wodociągowej dla okolicznych miejscowości.
- Zdrowe powietrze, brak obszarów uciążliwych, zdrowe środowisko.
- Zabytkowe obiekty architektoniczne.

Jakie pełni funkcje?

- Jest miejscem pracy, spotkań, imprez /zabawy wiejskie, festyny/ i wypoczynku.
- Rolniczo-wypoczynkową, z niewykorzystanymi rezerwami na rozwój agroturystyki i relaksu w ciekawych zakątkach naszej miejscowości,
- Kulturalno - oświatową wynikającą z lokalizacji Szkoły Podstawowej oraz Przedszkola.

Kim są mieszkańcy?

- Jest to ludność napływowa po 1945 roku.
- Są to właściciele indywidualnych gospodarstw rolnych.
- Pracownikami zakładów pracy na terenie gminy i poza nią.
- Emerytami, rencistami, bezrobotnymi.

Co daje utrzymanie?

- Praca we własnym gospodarstwie.
- Praca na terenie gminy i poza nią.
- Świadczenia socjalne: renty, emerytury, zasiłki dla bezrobotnych.

Jak zorganizowani są mieszkańcy ?

- Ochotnicza Straż Pożarna
- Rada Sołecka
- Ludowy Zespół Sportowy „Harnasie”

W jaki sposób rozwiązują problemy?

- Zebrania wiejskie.
- Pomoc ze strony Rady Sołeckiej.
- Pomoc ze strony władz gminy.
- Pomoc sąsiedzka.
- Pomoc ze strony radnego.

Jak wygląda nasza wieś?

- Miejscowość Starczówek usytuowana jest wzdłuż powiatowej drogi 3191D prowadzącej do granic gminy Kamiennik /woj. opolskie/, drogi 3192D w kierunku wsi Głęboka i 3193D w kierunku wsi Niedźwiedź/ kolonia Starczówek/
- Znajdują się tu budynki mieszkalne z zabudowaniami położone wzdłuż drogi, najczęściej jednorodzinne.
- Wzdłuż drogi rośnie wiele gatunków drzew: lipy, klony, dęby.
- Przez wieś przepływa rzeka Oława.
- W centralnej części wsi znajdują się: przystanek autobusowy, budynek świetlicy wiejskiej, remiza strażacka, kościół, sklep spożywczy, skwer z fragmentem pomnika, cmentarz przyparafialny.
- Nawierzchnia drogi jest w złym stanie i wymaga remontu.
- Uwagę przyciąga brak chodników.

Jak wyglądają mieszkania i obejścia?

- Naszą miejscowość tworzą budynki jednorodzinne, dwurodzinne i wielorodzinne.
- Wśród starej zabudowy wyróżniają się nieliczne nowo postawione budynki mieszkalne i gospodarcze.
- Stare budynki są remontowane przez właścicieli.
- Mieszkańcy dbają o swoje posesje, utrzymują porządek i ład.
- Wieś podłączona do wodociągu gminnego.
- Kanalizacja sanitarna tylko indywidualna.
- Brak gazyfikacji.
- Są miejsca opuszczone, nieuporządkowane, zarośnięte, które wpływają negatywnie na wizerunek wsi.



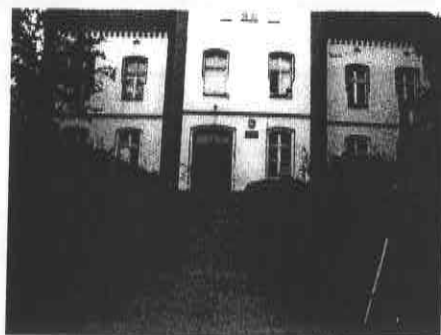
Jaki jest stan otoczenia i środowiska?

- Powietrze jest tutaj czyste i zdrowe, bowiem w pobliżu sołectwa nie ma zakładu przemysłowego, który stanowiłby zagrożenie dla środowiska.
- Problem stanowi brak kanalizacji czyli gospodarki ściekowej, która opiera się tylko na szambach bezodpływowych. Na posesjach znajdują się pojemniki na śmieci, niesegrowane, opróżniane raz w miesiącu przez służby porządkowe. W centrum wsi znajduje się pojemnik na tworzywa sztuczne i prowadzona jest selektywna gospodarka.

Co proponujemy dzieciom i młodzieży?

- Na boisku sportowym młodzież gra w piłkę nożną, w weekendy odbywają się mecze.
- W naszej miejscowości istnieje Ochotnicza Straż Pożarna, w której czynny udział bierze młodzież, zdobywając czołowe miejsca w zawodach.

- W związku z siedzibą Filii Biblioteki Publicznej młodzież i dzieci korzystają z jej zasobów.
- Wieś jest siedzibą Szkoły Podstawowej i Oddziału Przedszkolnego, dzieci korzystają z jej zasobów.



4. ANALIZA ZASOBÓW MIEJSCOWOŚCI.

Analizę zasobów przeprowadzono na podstawie danych statystycznych oraz danych zgromadzonych przez mieszkańców.

ŚRODOWISKO PRZYRODNICZE

- **Walory krajobrazowe**

Sołectwo leży na Przedgórzu Sudeckim na skłonie Wysoczyzny Ziębickiej w obrębie doliny Górnej Oławy. Na terenie Starczówka istnieje park z drzewostanem liściastym i iglastym. Dominujące drzewa to dęby, lipy, klony i świerki. Wieś charakteryzuje się zróżnicowanym krajobrazem rolniczym, z dużym udziałem roślinności naturalnej, zadrzewień i zabagnień. Teren jest pagórkowaty, z dużą ilością rowów i dróg polnych. Czyste tereny ekologiczne.



- **Walory przyrodnicze**



Wieś charakteryzuje się obfitością zieleni, ciszą i spokojem. Obszary leśne zajmują ok. ha. Ukształtowanie terenu tworzy sprzyjające warunki dla bytowania zwierząt płowych (sarny, zające, dziki, lisy).

Przy drodze ze Starczówka do Lipnik znajdują się obiekty przyrodnicze objęte ochroną w grupie czterech lip. Przez

sołectwo przebiega trasa rowerowa /294C/, oznakowana kolorem żółtym o długości 10 km /Lubiatów – Lasowice – Lipniki – Starczówek/.

- **Wody powierzchniowe**

Sołectwo posiada antropogeniczne zbiorniki wodne /zbiornik retencyjny na Oławie oraz zbiornik retencyjny na Rowie Biernacickim/. Tu znajduje się miejsce poboru wody sieci wodociągowej prowadzącej do wieży ciśnień /Zamek Wodny/ w Ziębicach i stacji uzdatniania wody. Główne źródło znajduje się w warstwach madowych i piasku na głębokości od 7 - 13 m pod poziomem ziemi. Źródło posiada artezyjski wypór, który umożliwia przesył wody do 10 studni rurowych.

- **Gleby**

Gleby należą do kompleksu pszenno bardzo dobrego i pszenno dobrego, charakteryzujące się dużą zasobnością w składniki pokarmowe i korzystnych warunkach wodno - powietrznych.



• Klimat

Posiada klimat umiarkowany o specyficznych cechach typowych dla Przedgórza Sudeckiego /surowszy niż na Nizinie Śląskiej - Wrocław, a łagodniejszy niż w obrębie gór/. To powoduje długi okres wegetacji roślin trwający od 210- 220 dni, który sprzyja wysokim plonom.

ŚRODOWISKO KULTUROWE

Starczówek to duża wieś zagospodarowana przestrzennie w formie ulicówki o zabudowie dość zwartej, z położonym w centrum Kościołem Parafialnym p.w. N. M. P. i cmentarzem przykościelnym.

DZIEDZICTWO RELIGIJNE I HISTORYCZNE

Wieś Starczówek założono prawdopodobnie ok. 1250 roku. Pierwszą wzmiankę można znaleźć z roku 1346 pod nazwą Villa Altmannsdorf /Starczów/, a w 1528 Neualtmannsdorf /Starczówek/. Przedrostek „Nowy” zaświadcza, że został założony później niż Starczów¹. Na terenie miejscowości znajduje się zabytkowy kościół pierwotnie wzniesiony

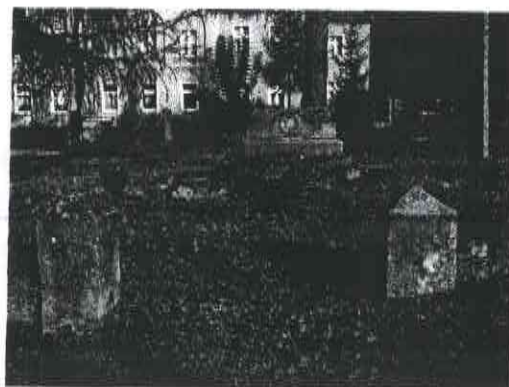


w średniowieczu /XV wiek/, wzmiankowany w 1364 roku , przebudowany w latach 1721- 1722 i restaurowany w XIX w. oraz w 1968 r. Murowany, jednonawowy z wieżą od zachodu, z węższym prezbiterium zakończonym trójbocznie, o wnętrzu nakrytym sklepieniem kolebkowym z lunetami, zachował wyposażenie z drugiej połowy XVIII wieku Rzeźby drewniane polichromowane późny barok XVIII/ XIX (św. Jan Nepomucen, św. Antoni, św. Izydor). Obrazy olejne na płótnie i krzyż ołtarzowy. Wokół kościoła ciągnie się mur obronny z dużymi przyporami.

Obok kościoła znajduje się pozostałość pomnika poświęconego poległym w I Wojnie Światowej.



Tak wyglądał przed II wojną światową



Stan obecny

Na Śląsku zachowały się nieliczne zabytki średniowiecznej kultury materialnej i pomniki piastowskiej przeszłości ziemi śląskiej związane ze sposobem



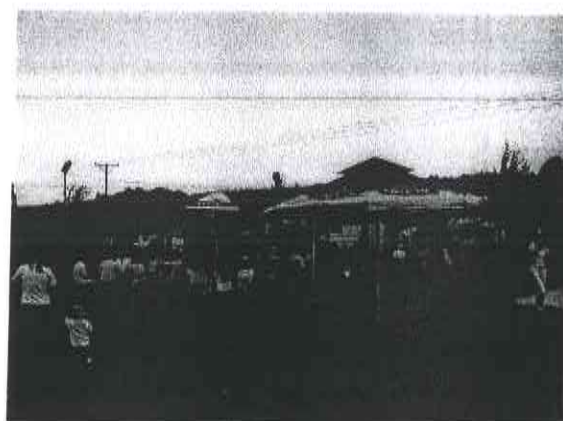
Kamień graniczny

wytyczania granic. W końcu XIII wieku wskutek sporów pomiędzy księciem Henrykiem Probusem a wrocławskim arcybiskupem Tomaszem została wyznaczona kamiennymi słupami granica księstwa biskupiego Są to granitowe słupy /zwane kamieniami granicznymi/ „Termini sanoti Ichannis” - granice świętego Jana, które zachowały się na terenie naszego sołectwa. Jeden z nich znajduje się po lewej stronie drogi z Lipnik do Starczówka, to jest około 2 km od głównego skrzyżowania w Lipnikach. Słup opatrzony jest rytą inskrypcją: TMI SCI IOHIS /granice św. Jana/. Na bocznych ścianach słupa umieszczono z jednej strony znak ukośnego krzyża, a z drugiej strony uproszczony rysunek pastorału biskupiego. Omawiany kamień doczekał się opracowania naukowego autorstwa

niemieckiego historyka, pochodzącego ze Starczówka, Paula Bretschneidera z 1925 roku.

Święta, odpusty w naszej miejscowości

- Święta Bożego Narodzenia w miesiącu grudniu.
- Odpust parafialny, który odbywa się 15 sierpnia na Matki Boskiej Zielnej. połączony z festynem na wolnym powietrzu przy plebani.
- Święta Wielkanocne.

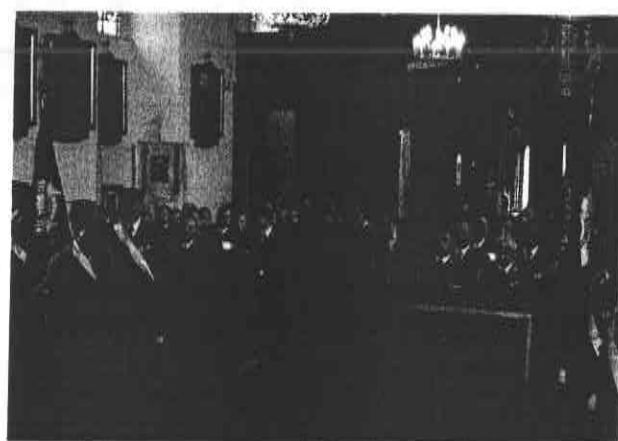


Tradycje, obrzędy, gwara

- W drugi dzień świąt Bożego Narodzenia grupa przebierańców chodzących z maskarami, czyli kolędnikami przebranymi za różne zwierzęta zwyczajem obchodzi domostwa.
- W okresie karnawału na świetlicy wiejskiej odbywa się „opłatek” społeczności przy wspólnym kolędowaniu i poczęstunku.
- Co rocznie 4 maja obchodzimy Święto Strażaka, którego patronem jest św. Florian /nazywani są strażnikami żywiołów lub rycerzami św. Floriana/ połączone z mszą świętą, festynem i zawodami sportowymi.



Poświęcenie pojazdów



Uroczysta msza święta



Procesja w czasie uroczystości.

- W niedzielę palmową w obrzędowym kalendarzu wsi jest zwyczaj ustawienia w kościele wykonanej wcześniej palmy wielkanocnej, a w lany poniedziałek zwany śmingusem-dyngusem mieszkańcy nawzajem się oblewają.



Wykonanie palmy na świetlicy.

- W miesiącu sierpniu po zakończeniu prac polowych rolnicy w naszym sołectwie obchodzą dożynki.



Wieniec dożynkowy



Kukły dożynkowe

Podania historyczne i fakty

W kronikach parafialnych kościoła pierwsza wzmianka o wsi pochodzi z 1327 r. Właścicielami wsi byli w 1352 Ullrich von Lewinrode, w 1364 Batufch zwany Etrimen, w 1368 r. Fritzko i Hentfchelius Hundt.

W roku 1368 według świadectwa kardynała Johanna von Martusa widnieje z roku 1376 pierwsza wzmianka o kościele .

Właścicielami wioski byli szlachetnie urodzeni panowie:

1380-1383 Friedrich von Kunzendorf

1383-1443 Bitschold von Opol i Heinrich von Opol

1443-1482 Kunz von Rachenov ,Friedrich von Stofch i Schildberg

1482-1523 Hans von Botusch

1523 Georg Tschanswitz von Reindorfel /Nieszków/

Okolo 1530 roku wieś została lennem książąt ziębickich, następnie księżna Anna Ziębicko-Oleśnicka i Głogowa sprzedaje chłopom wieś Starczówek.

W roku 1570 miejscowość z całym księstwem ziębickim przechodzi w ręce cesarza Maksymiliana ,który uczynił je cesarskimi dobrami.

W 1579 cesarz podarował te ziemie swojemu dworskiemu dowódcy wojennemu i krajowemu Hansowi von Ponwitz a następnie tereny wracają do korony austriackiej w raz z Ziębicami. Zostają włączone do księstwa Auersperg.

Ostatecznie właścicielem zostaje hrabia Schlabrendorf /właściciel Stolca /.

Losy wsi są związane z losami kościoła . Po śmierci katolickiego księcia ziębickiego Karola I w 1536 kościół w Starczówku, jak i wiele innych przeszedł w ręce protestantów. Przez kolejne sto lat kościół był w rękach protestantów.

W roku 1633 wichry wojny 30-letniej dotknęły kościół i wieś.” Na wzgórzach wokół Ziębic stanęły wojska Wallenstaina, a Szwedzi pustoszyli i niszczyli wieś.

Plebania znalazła się w gruzach a mieszkańcy uciekli albo zostali zabici. Resztę „pożarła straszliwa zaraza”. Kościół został splądrowany i zniszczony. W roku 1653 pojawia się wzmianka o kościele że 13 grudnia komisja rewindykacyjna zwróciła go Katolikom. Towarzyszyły temu wydarzeniu-rozruchy katolickich mężczyzn niższego stanu .

Na podstawie protokołu wizytacyjnego z roku 1667 kościół był murowany z gontem drewnianym .Wymagał remontu .Plebania była „kupą gruzu” Wieś zamieszkiwało tylko 8 katolików .Dwanaście lat później czyli w 1679 roku kościół miał samodzielnego księdza Eliasa Borna, który w 1689 został pochowany w kościele obok ołtarza /beigefetzt/.

W 1721 roku został wybudowany dzisiejszy kościół .Pozostała tylko 13 – wieczna wieża .W parafii panowała ścisła reguła wobec społeczności /parafian/.

W 1724 roku widnieje wzmianka, że właściciele kościoła zastosowali karę pieniężną wobec hrabiego Scholza i jego gości, którzy musieli zapłacić 10 florenów kary za zbyt długie przesiadywanie przy piwie w niedzielną noc.

W 1735 roku przebudowano wieżę kościoła, rozebrano cynowy wieniec i kamienny kapelusz, a na to miejsce nasadzono drewniany barakowy hełm.

W 1748 roku Rada Kościelna wyniosła na ołtarz wielki obraz, którego ofiarodawcą był chłop Johan Lachmann.

W 1833 roku na tych terenach panowała cholera, z powodu której zmarło 27 osób. Według doniesień ówczesnego nauczyciela Johana Hirschberga zmarli zostali pochowani wieczorem bez dźwięków dzwonu.

W 1806 roku Franco Scholz dokonał kradzieży w kościele w Starczówku, a następnie złapany przez chłopów. Okazało się, że miał łupy z innych okolicznych kościołów.

Ważne postacie historyczne

Ważną postacią związaną z naszą miejscowością i kościołem był Paul Bretschneider, teolog, historyk, historyk sztuki. Autor ponad 200 prac naukowych. Urodził się 2 lutego 1880 roku we Wrocławiu w rodzinie wielodzietnej. Był synem wrocławskiego policjanta. Matka pochodziła z rodziny kupieckiej. W 1900 roku zdał maturę i rozpoczął studia teologiczne, historię, historię sztuki. W 1906 został wyświęcony na kapłana i rozpoczął pracę w Żmigrodzie. W latach 1909-1911 był na parafii w miejscowości koło Lubania. Tu powstała jego praca naukowa pt: "Kapłan jako osoba pielęgnowująca naukowe walory sztuki kościelnego urzędu." W 1911 roku przeniósł się do miejscowości Bardo /Wartha/. Pobyt tam nie sprzyjał jego pracy badawczo – naukowej.

W 1925 roku przeniósł się do "ustronnej zacisznej wsi" Starczówek, w której sprawował posługę bogu w kościele N.M.P. Wyremontował wieżę kościoła i zakupił nowe organy kościelne. Pisał artykuły o Śląsku i najbliższym regionie. Przetłumaczył Księgę Henrykowską i wydał pracę pt: 'Przyczynek do historii miasta i księstwa ziebickiego. „ Interesował się heraldyką i historią średniowieczną okolicznych miejscowości. Współpracował ze znanym malarzem Alfredem Goldfeldem, którego prace zdobią Ratusz w Ziębicach. Projektował sceny historyczne na budynkach, np. dawnej szkoły parafialnej przy kościele św. Jerzego w Ziębicach. Jako ksiądz w Starczówku w swoim 20- letnim pobycie był siłą twórczą dla parafii. Kiedy Hitler doszedł do władzy w roku 1933 w Niemczech dystansował się od poglądów nazistowskich. W roku 1945 został wraz z mieszkańcami Starczówka wysiedlony do Kotliny Kłodzkiej.

Powraca na kilka dni i ponownie zostaje wysiedlony. W roku 1946 zostaje ostatecznie wysiedlony przez władze polskie i zamieszkuje w okolicach Hamburga. 22 września 1950 roku umiera w miejscowości Nurburg.

GOSPODARKA, ROLNICTWO

Struktura zasiewów

Zboża /ogółem powierzchnia 279 ha, 68%/

- pszenica 350 ha, 44,7%
- jęczmień 230 ha, 29,4%
- kukurydza na ziarno 92 ha, 11,8%

pozostałe 110 ha, 14,1%

Rośliny okopowe/ogółem powierzchnia 13 ha, 1,1%

- ziemniaki 13 ha, 100%

Rośliny przemysłowe/ogółem powierzchnia 341 ha, 29,6%

- rzepak 339 ha, 99,4%
- konopie 2 ha, 0,6%

pozostałe 15 ha, 1,3%

Razem powierzchnia zasiewów w obrębie wsi Starczówek 1151 ha, 100%

Ludność rolnicza pracująca głównie we własnym gospodarstwie rolnym /40 osób/

- w wieku 18-40 lat – 16 osób, 40%
- w wieku 41-55 lat – 14 osób, 35%
- w wieku 56-65 lat – 10 osób, 25%

ludność rolnicza utrzymująca się z własnego gospodarstwa rolnego z dziećmi /72 osoby, 12,5%/

Wykształcenie ludności rolniczej /ogółem 40 osób/

- podstawowe i zawodowe 20 osób, 50%
- średnie 20 osób, 50%

Struktura obszarowa gospodarstw indywidualnych w obrębie wsi:

- gospodarstwa o powierzchni / 1,00-4,99/ liczba 23, tj. 39%
- gospodarstwa o powierzchni /5,00-9,99/ liczba 9, tj. 7,2,08%
- gospodarstwa o powierzchni /10,00-14,99/ liczba 13, tj. 22,0%
- gospodarstwa o powierzchni /15,00-49,99/ liczba 8, tj. 13,6%
- gospodarstwa o powierzchni /50,00-99,99/ liczba 5, tj. 8,5%
- gospodarstwa o powierzchni /powyżej 100,00/ liczba 1, tj. 1,7%
-

Powierzchnia gospodarstw - 1220,47ha

Liczba gospodarstw - 59

Średnia powierzchnia gospodarstwa - 20,69 ha

SĄSIEDZI I PRZYJEZDNI

Korzystne, atrakcyjne sąsiedztwo i duże miasta, arteria komunikacyjna, atrakcja turystyczna.

- Starczówek leży w południowo- wschodniej części gminy Ziębice, położenie geograficzne jest korzystne, a mianowicie bliskie położenie od ważnych szlaków komunikacyjnych / Ziębice- Wrocław, Ziębice- Wałbrzych/.
- Najbliższe miasta to: Ziębice, Paczków, Otmuchów, Kłodzko, Nysa, które są aktywne społecznie i gospodarczo.
- Sąsiadujące gminy to: Kamiennik.
- Niedaleko miejscowości znajdują się zamki w: Kamieńcu Ząbkowickim, Otmuchowie, Brama Paczkowska, Muzeum Sprzętu Gospodarstwa Domowego w Ziębicach, ratusz, mury obronne, Paczków z Muzeum Gazownictwa, ratuszem, rynkiem /polskie Carcason/, ruiny zamku w Ząbkowicach Śląskich, krzywa wieża, kopalnia złota w Złotym Stoku, Ogród Dendrologiczny w Wojślawicach i zabytkowe kościoły oraz wiele innych ciekawostek historycznych.
- Latem można wypocząć nad Jeziorem Otmuchowskim, Głębinowskim oraz połowić ryby na okolicznych stawach, zalewach.
- Dla zainteresowanych kulturą i historią sakralną można polecić Opactwo Cystersów w Henrykowie i sanktuarium w Bardzie.

Atrakcje turystyczne i ciekawostki zlokalizowane na terenie sołectwa.

- Znajduje się zabytkowy kościół pierwotnie, wzniesiony w średniowieczu /XV wiek/, wzmiankowany w 1364 roku, przebudowany w latach 1721-1722 i restaurowany w XIX w. oraz w 1968 r.
- Pomnik poświęcony poległym w I Wojnie Światowej.
- Granitowe słupy zwane kamieniami granicznymi /wyznaczające granice księstwa biskupiego/.

Ruch tranzytowy

- Drogi dojazdowe-powiatowe

Ludzie, organizacje społeczne

- Ochotnicza Straż Pożarna



- Rada Sołecka



- Ludowy Zespół Sportowy „Harnasie”



5. ANALIZA SWOT

1. Silne strony - atuty rozwoju sołectwa

- Wieś zalicza się do większych wsi w gminie.
- Siedziba Katolickiej Szkoły Podstawowej i Publicznego Przedszkola
- Zorganizowane grupy: Ochotnicza Straż Pożarna, Ludowy Zespół Sportowy „Harnasie”, Koło Gospodyń Wiejskich (do roku)
- Wysoka aktywność władz gminy, posiadających zdolność do współpracy z otoczeniem zewnętrznym oraz zdobywania zewnętrznych środków finansowych na realizację ważnych przedsięwzięć gminy.
- Parafia rzymsko- katolicka.
- Walory przyrodnicze
- Położenie w obszarze dróg powiatowych i wojewódzkiej.
- Brak przemysłu,
- Czyste ekologiczne tereny,
- Wysoki stopień zalesienia,
- Linia kolejowa Wrocław- Kłodzko- Praga.
- Dobre położenie komunikacyjne /linia autobusowa/linia kolejowa/.
- Aktywnie działająca rada sołecka i mieszkańcy,
- Bliskość granicy państwa.

2. Słabe strony- czynniki ograniczające rozwój sołectwa

- Zły stan dróg (powiatowych i wojewódzkiej)
- Brak kanalizacji
- Brak gazyfikacji
- Stosunkowo niski stan zasobności gospodarstw domowych
- Słabo rozwinięta działalność pozarolnicza dająca dodatkowe źródło dla zarobkowania w gospodarstwach rolnych, np. agroturystyka, produkcja zdrowej żywności
- Peryferyjne położenie miejscowości w stosunku do centrum administracyjnego regionu i wynikające stąd negatywne skutki w rozwoju społeczno- gospodarczym gminy i ucieczka ludzi młodych z terenu sołectwa
- Małe zaangażowanie społeczności lokalnej
- Mało skuteczna promocja walorów przyrodniczych gminy oraz dziedzictwa kulturowego wynikające z ograniczonych możliwości finansowych.

3. Szanse i okazje - możliwości rozwoju sołectwa, wynikające z otoczenia.

- Sprzyjająca polityka regionalna, w tym adresowana do rozwoju obszarów wiejskich, ze strony rządu i władz wojewódzkich
- Zwiększenie się dostępności do kapitałów i środków pomocowych, w tym pochodzących z Unii Europejskiej
- Popyt w Polsce i Europie na usługi turystyczne oparte o zasoby przyrodnicze

4. Zagrożenia - czynniki niesprzyjające, wynikające z otoczenia.

- Brak stabilności w polityce wspierania rozwoju obszarów wiejskich i gospodarki rolnej
- Wejście do Wspólnego Rynku Europejskiego prowadzi do zwiększonej konkurencyjności krajowej
- Niskie nakłady na inwestycje remontowo - modernizacyjne układów transportowych, w tym dróg powiatowych i wojewódzkich, przebiegających przez gminę
- Załamanie się popytu, tendencji rozwoju turystyki i wypoczynku opartego o zasoby przyrodnicze.

WIZJA ROZWOJU SOŁECTWA

„Kompleksowy i harmonijny

rozwój sołectwa

poprzez wykorzystanie jego

potencjałów i zasobów,

podstawą poprawy warunków życia

społeczności lokalnej”

6. ARKUSZ PLANOWANIA

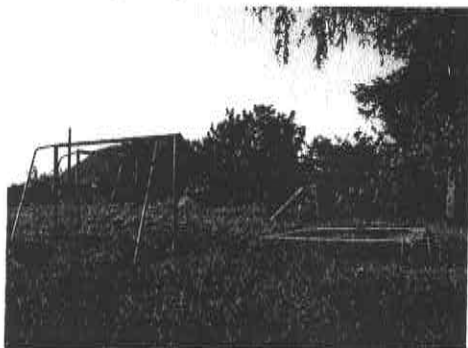
Priorytet 1

„ROZWÓJ SOŁECTWA ORAZ POPRAWA WARUNKÓW ŻYCIA”

Cel 1. Modernizacja zaplecza rekreacyjno- sportowego.

Projekty:

1. Remont i modernizacja budynku świetlicy wiejskiej.
2. Zagospodarowanie placu zabaw przy szkole i budowa boisk sportowych w górnej i dolnej części miejscowości.



Plac zabaw przy Katolickiej Szkole Podstawowej



Stan obecny budynku wiejskiego

Cel 2. Realizacja prac modernizacyjno-inwestycyjnych mających na celu poprawę stanu technicznego i podniesienia bezpieczeństwa na drogach w obrębie sołectwa i miejscowości.

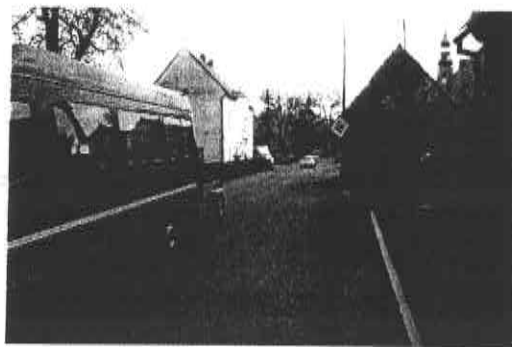
Projekt:

1. Budowa chodników dla pieszych na terenie miejscowości.
2. Doprowadzenie do utwardzenia nawierzchni na drogach prowadzących do posesji.
3. Poprawa nawierzchni dróg publicznych przebiegających przez miejscowość.
4. Budowa parkingu samochodowego przy cmentarzu parafialnym.

5. Zagospodarowanie terenu przy kościele.



Teren pod budowę parkingu



Brak chodników dla pieszych

Cel 3. Unowocześnienie infrastruktury komunalnej.

Projekty:

1. Poprawienie stanu oświetlenia.
2. Uregulowanie gospodarki wodno- ściekowej.
3. Gazyfikacja wsi.
4. Melioracja koryta rzeki.

Cel 4. Poprawa stanu technicznego kościoła.

Projekty:

1. Remont elewacji kościoła.

Cel 5. Doprowadzenie do poprawy estetycznego wyglądu wsi, budynków i zagród wiejskich.

Projekt:

1. Organizowanie konkursów.

Cel 6. Pomoc rodzinom i dzieciom z rodzin patologicznych.

Projekt:

1. Zorganizowanie profesjonalnie prowadzonego ośrodka dla dzieci i młodzieży z rodzin w trudnych warunkach materialnych

Priorytet 2

„POPRAWA KWALIFIKACJI I WYKSZTAŁCENIA SPOŁECZNOŚCI SOŁECTWA - WALKA Z BEZROBOCIEM.”

Cel 1. Stymulowanie działalności dających dodatkowe dochody mieszkańcom wsi.

Projekt:

1. Kursy przedsiębiorczości, agroturystyka, produkcja zbiorowa żywności.

Cel 2. Ułatwienie dostępu do wykorzystania nowoczesnych technologii przekazu informacji.

Projekt:

1. Kafejka internetowa na świetlicy

PRIORYTET 3

„ROZWÓJ TURYSTYKI I WYPOCZYNKU OPARTY O ZASOBY PRZYRODNICZE I DZIEDZICTWO KULTUROWE WSI”

Cel 1. Zagospodarowanie terenów wyznaczonych pod turystykę aktywną-
rekreację.

Projekty:

1. Zmodernizowanie i oznaczenie ścieżek rowerowych.
2. Budowa tablic informacyjnych z mapką o szlaku turystycznym.
3. Wykonanie tablicy informacyjnej i planu miejscowości.

Cel 2. Podjęcie działań dla kompleksowego rozwoju usług pod potrzeby
turystyki.

Projekty:

1. Szkolenia w zakresie gospodarstw agroturystycznych.

2. Inwentaryzacja i standaryzacja kwater agroturystycznych.

Cel 3. Skuteczna promocja walorów rekreacyjno- wypoczynkowych wsi.

Projekt:

1. Szeroko rozumiana promocja wsi i sołectwa.

7. OPIS PLANOWANYCH ZADAŃ W LATACH 2012- 2020

Wiodącym priorytetem w ramach którego znalazły się najbardziej pożądane przez nas cele i projekty jest:

ZADANIE NR 1

PRIORYTET 1: „Rozwój sołectwa oraz poprawa warunków życia”

Ważnym celem dla naszej społeczności jest zapewnienie dzieciom i młodzieży, jak również ich rodzicom, warunków do wspólnego oraz efektywnego spędzenia czasu. Co my zaoferujemy dzisiaj naszym dzieciom, to w przyszłości odbije się na ich rozwoju zarówno fizycznym jak i emocjonalnym. Dlatego głównym celem będzie tu:

Cel 1. Modernizacja zaplecza rekreacyjno - sportowego.

W ramach którego pierwszym projektem wykonywanym przez nasze sołectwo będzie:

- Remont i modernizacja budynku sali świetlicy wiejskiej-termin realizacji 2012-2015.
- Zagospodarowanie placu zabaw przy szkole i budowa boisk sportowych w górnej i dolnej części miejscowości- termin realizacji lata 2013-2016.

Następne projekty będą działaniem przebiegającym w dłuższej perspektywie. Wymagają ścisłego współdziałania z władzami zarówno gminy jak i poza gminnymi i będą przebiegały w dłuższej perspektywie czasu jako kompleksowe prace w obrębie naszej gminy.

Cel 2. Realizacja prac modernizacyjno - inwestycyjnych mających na celu poprawę stanu technicznego i podniesienia bezpieczeństwa na drogach w obrębie sołectwa i miejscowości.

Projekty:

1. Budowa chodników dla pieszych na terenie miejscowości- termin realizacji lata 2015-2017.

2. Utwardzenie nawierzchni na bocznych drogach prowadzących do posesji- termin realizacji lata 2017-2020.
3. Budowa parkingu samochodowego przy cmentarzu- termin realizacji lata 2014-2015.
4. Zagospodarowanie terenu przy kościele- termin realizacji lata 2013-2015.
5. Poprawa nawierzchni dróg publicznych przebiegających przez miejscowość- termin realizacji lata 2013-2018.

Cel 3. Unowocześnienie infrastruktury komunalnej.

1. Poprawienie stanu oświetlenia- termin realizacji lata 2013-2015.
2. Uregulowanie gospodarki wodno – ściekowej- termin realizacji lata 2016-2020.
3. Gazyfikacja wsi- termin realizacji 2019-2020 r.
4. Melioracja koryta rzeki- termin realizacji lata 2017-2018.

Kolejnymi działaniami, które mogą znacznie wpłynąć na zmianę życia w naszej wsi będą wszelkie projekty związane z usługami agroturystycznymi oraz rozwojem małego biznesu. Jest to wielka szansa na poprawę warunków bytowych zarówno pojedynczych gospodarstw jak i całej społeczności wiejskiej.

Cel 4. Poprawa stanu technicznego kościoła.

1. Remont elewacji kościoła – termin realizacji lata 2013-2015.

Cel 5. Stymulowanie działalności dających dodatkowe dochody gospodarstwom rolnym.

Projekty:

1. Kursy przedsiębiorczości, agroturystyka, produkcja zbiorowa żywności- termin realizacji lata 2015-2020.

Cel 6. Zagospodarowanie terenów wyznaczonych pod turystykę aktywną- rekreację.

Projekty:

1. Zmodernizowanie i oznaczenie ścieżek rowerowych- termin realizacji lata 2014-2016.

2. Budowa tablic informacyjnych z mapką o szlaku turystycznym- termin realizacji lata 2013-2014.
3. Wykonanie tablicy informacyjnej i planu miejscowości-termin realizacji 2014 r.

Cel 7. Podjęcie działań dla kompleksowego rozwoju usług pod potrzeby turystyki.

Projekty:

1. Inwentaryzacja i standaryzacja kwater agroturystycznych-termin realizacji lata 2013-2014.

Cel 8. Ułatwienie dostępu do wykorzystania nowoczesnych technologii przekazu informacji.

Projekt:

1. Kafejka internetowa na świetlicy- termin realizacji lata 2016-2018.

Cel 9. Skuteczna promocja walorów rekreacyjno- wypoczynkowych wsi.

Projekt:

1. Szeroko rozumiana promocja wsi i sołectwa- termin realizacji lata 2013-2020.

oświetlenia	2015																	środki zewnętrzne	Budżet jst, środki zewnętrzne
9. Uregulowanie gospodarki wodno - ściekowej	2016-2020	5 000 000																1 000 000	1 000 000
10. Gazyfikacja wsi	2019-2020	3 000 000,00																1 500 000	1 500 000
11. Melioracja koryta rzeki	2017-2018	50 000,00																25 000	25 000
12. Remont elewacji kościoła	2013-2015	400 000,00	140 000	130 000	130 000														
13. Kursy przedsiębiorczości, agroturystyka, produkcja zbiorowa żywności	2015-2020	30 000,00				5 000												5 000	5 000
14. Zmodernizowanie i oznaczenie ścieżek rowerowych	2014-2016	120 000,00				40 000	40 000	40 000											
15. Budowa tablic informacyjnych z mapką o szlaku turystycznym	2013-2014	15 000,00	7 500	7 500															
16. Wykonanie tablicy informacyjnej i planu miejscowości	2014	5 000,00						5 000											
17. Inwentaryzacja i standaryzacja kwater agroturystycznych	2013-2014	1 000,00	500	500															
18. Kafejka internetowa na	2016-2018	21 000,00																7 000	7 000

światlicy	2013-2020	8 000,00	1 000	1 000	1 000	1 000	1 000	1 000	1 000	1 000	1 000	zewneźtrzne Budzet jst, środk zewneźtrzne
19. Szeroko rozumiana promocja wsi i sołectwa												

PRZEWODNICZĄCY
Rady Miejskiej
[Signature]
mgr inż. Marian Domagała