

**Uchwała nr XXIII/157/08
Rady Miejskiej w Ziębicach
z dnia 18 lipca 2008r.**

w sprawie zmiany studium uwarunkowań i kierunków zagospodarowania przestrzennego miasta i gminy Ziębice.

Na podstawie art. 18 ust. 2 pkt 15 ustawy z dnia 8 marca 1990r. o samorządzie gminnym (Dz.U. z 2001r. Nr 142 poz. 1591 z późn.zm.) oraz art. 12 ust. 1 ustawy z dnia 27 marca 2003r. o planowaniu i zagospodarowaniu przestrzennym (Dz.U. Nr 80 poz. 717 z późn.zm.) w związku z uchwałą Nr XII/63/2007 Rady Miejskiej w Ziębicach z dnia 29 sierpnia 2007r. w sprawie przystąpienia do sporządzania zmiany studium uwarunkowań i kierunków zagospodarowania przestrzennego miasta i gminy Ziębice

Rada Miejska w Ziębicach
uchwała co następuje:

§ 1.

Zmienia się Studium uwarunkowań i kierunków zagospodarowania przestrzennego miasta i gminy Ziębice zatwierdzone uchwałą Nr XXXII/231/01 Rady Miejskiej dnia 27 kwietnia 2001r w sposób następujący :

w obszar rolny wsi : Niedźwiedz, Starczówek, Głęboka, Lubnów, Krzelków i Czernczyce – wprowadza się dodatkową funkcję związaną z lokalizacją elektrycznych turbin wiatrowych.

§ 2.

Integralną częścią niniejszej uchwały są następujące załączniki :

- nr 1 - tekst zmiany studium w formie ujednocionej
- nr 2 - ujednociony rysunek zmiany studium – opracowany na 2 mapach A i B w skali 1:25000
- nr 3 - rozstrzygnięcie o sposobie rozpatrzenia uwag zgłoszonych w trakcie wyłożenia projektu zmiany studium do publicznego wglądu.

§ 3.

Wykonanie uchwały powierza się Burmistrzowi Ziębic.

§ 4.

Uchwała wchodzi w życie z dniem podjęcia.

PRZEWODNICZĄCY
Rady Miejskiej

Janusz Sobol

Uzasadnienie do uchwały

Prace nad zmianą studium podjęto na podstawie uchwały Nr XII/63/07 Rady Miejskiej w Ziębicach z dnia 29 sierpnia 2007r. w sprawie przystąpienia do sporządzenia zmiany studium uwarunkowań i kierunków zagospodarowania przestrzennego miasta i gminy Ziębice w granicach części wsi Niedźwiedź, Starczówek, Głęboka, Lubnów, Krzelków i Czernczyce.

Opracowany projekt zmiany studium obejmuje drugą część terenów przeznaczonych w gminie dla lokalizacji turbin wiatrowych. W granicach w/w wsi zostanie zlokalizowanych kilkadziesiąt turbin wiatrowych w ramach tzw. „farm wiatrowych”, tworzących 5 wyodrębnionych skupisk turbin. Ostateczna liczba lokalizowanych turbin zostanie ustalona w trakcie opracowania planu miejscowego po dokonaniu szczegółowych badań z zakresu ochrony przyrody.

Zmianę studium wykonano realizując całą procedurę formalno-prawną, określoną w ustawie z dnia 27 marca 2003r. o planowaniu i zagospodarowaniu przestrzennym.

W trakcie przeprowadzania czynności formalno-prawnych uzyskano wnioski zainteresowanych organów, wykorzystano opracowany plan urządzeniowo-rolny, a następnie otrzymano niezbędne pozytywne opinie i uzgodnienia w tym również opinię Gminnej Komisji Urbanistyczno-Architektonicznej.

W trakcie wyłożenia projektu zmiany studium do publicznego wglądu, podczas dyskusji publicznej nad rozwiązaniami zawartymi w projekcie zmiany studium, została złożona uwaga przez jednego z mieszkańców wsi Niedźwiedź. Została ona uwzględniona poprzez uelastyczenie zapisów ustaleń zmiany studium, zawartych w tekście zmiany (pkt 6.6.4).

6.8. Zmiana studium dla obszaru w obrębie projektowanych „farm wiatrowych” w granicach części wsi: Niedźwiedź, Lubnów, Głęboka, Starczówek, Krzelków i Czernczyce

6.8.1. Podstawa sporządzenia zmiany studium:

- 1) Uchwała nr XII/63/2007 Rady Miejskiej w Ziębicach z dnia 29 sierpnia 2007 r. w sprawie przystąpienia do sporządzenia zmiany studium uwarunkowań i kierunków zagospodarowania przestrzennego miasta i gminy Ziębice w granicach części wsi Niedźwiedź, Lubnów, Głęboka, Starczówek, Krzelków i Czernczyce.
- 2) Ustawa z dnia 27 marca 2003 r. o planowaniu i zagospodarowaniu przestrzennym (Dz. U. Nr 80, poz. 717 z późn. zm.).
- 3) Rozporządzenie Ministra Infrastruktury z dnia 28 kwietnia 2004 r. w sprawie zakresu projektu studium uwarunkowań i kierunków zagospodarowania przestrzennego gminy (Dz. U. Nr 118, poz. 1233).
- 4) Ustawa z dnia 8 marca 1990 r. o samorządzie gminnym (Dz. U. z 2001 r. Nr 142, poz. 1591, ze zmianami).
- 5) Ustawa z dnia 16 kwietnia 2004 r. o ochronie przyrody (Dz. U. Nr 92, poz. 880).
- 6) Ustawa z dnia 27 kwietnia 2001 r. Prawo ochrony środowiska (Dz. U. z 2006 r. Nr 129, poz. 902, ze zmianami).
- 7) Ustawa z dnia 3 lutego 1995 r. o ochronie gruntów rolnych i leśnych (tj. Dz. U. z 2004 r. Nr 121, poz. 1266, ze zmianami).
- 8) Ustawa z dnia 23 lipca 2003 r. o ochronie zabytków i opiece nad zabytkami (Dz. U. Nr 162, poz. 1568, ze zmianami).
- 9) Ustawa z dnia 21 marca 1985 r. o drogach publicznych (Dz. U. z 2004 r. Nr 204, poz. 2086, ze zmianami).
- 10) Ustawa z dnia 10 kwietnia 2003 r. o szczególnych zasadach przygotowania i realizacji inwestycji w zakresie dróg krajowych (Dz. U. Nr 80, poz. 721, ze zmianami)
- 11) Ustawa z dnia 17 maja 1989 r.- Prawo geodezyjne i kartograficzne (Dz.U. z 2005 r Nr 240, poz.2027)
- 12) Ustawa z dnia 18 lipca 2001 r. Prawo wodne (Dz. U. z 2005r. Nr 239, poz. 2019, ze zmianami)
- 13) Ustawa z dnia 4 lutego 1994 r. Prawo geologiczne i górnicze (Dz. U. z 2005 r. Nr 228, poz. 1947 ze zmianami)
- 14) Ustawa z dnia 7 czerwca 2001 r. o zbiorowym zaopatrzeniu w wodę i zbiorowym odprowadzaniu ścieków (Dz. U. z 2006 r. Nr 123, poz. 858).
- 15) Ustawa z dnia 27 kwietnia 2001 r. o odpadach (Dz. U. Nr 62, poz. 628, ze zmianami).
- 16) Ustawa z dnia 13 września 1996 r. o utrzymaniu czystości i porządku w gminach (Dz. U. z 2005 r. Nr 236, poz. 2008, ze zmianami)

- 17) Ustawa z dnia 10 kwietnia 1997 r. Prawo energetyczne (Dz. U. z 2006 r. Nr 89, poz. 625).
- 18) Ustawa z dnia 30 września 1991 r. o lasach (Dz. U. Nr 101, poz. 444).
- 19) Ustawa z dnia 21 sierpnia 1997 r. o gospodarce nieruchomościami (Dz. U. z 2004 r. Nr 261., poz. 2603, ze zmianami).
- 20) Ustawa z dnia 19 października 1991 r. o gospodarowaniu nieruchomościami rolnymi Skarbu Państwa (Dz. U. z 2004 r. Nr 208, poz. 2128, ze zmianami)

Materiały pomocnicze:

- Plan urzędniowo-rolny gminy Ziębice, sporządzony w 2006 r. na zlecenie Zarządu Województwa Dolnośląskiego przy współudziale Gminy Ziębice, przez Dolnośląskie Biuro Geodezji i Terenów Rolnych we Wrocławiu,
- Informacje z poszczególnych wydziałów Urzędu Miejskiego w Ziębicach,
- Informacje uzyskane w Starostwie Powiatowym w Ząbkowicach Śląskich

8.2. Forma opracowania zmiany studium

- 1) Zmianę studium, zgodnie z § 8 ust. 2 rozporządzenia Ministra Infrastruktury z dnia 28 kwietnia 2004 r. w sprawie zakresu projektu studium uwarunkowań i kierunków zagospodarowania przestrzennego gminy (Dz. U. Nr 118, poz. 1233) sporządzono w formie ujednoliconego tekstu i rysunku studium, z wyróżnieniem wprowadzonej zmiany.
- 2) Z uwagi na to, że obowiązujące studium opracowano w- roku 1999 zaszła obecnie konieczność przeredagowania tekstu studium i sporządzenia jego w technice elektronicznej.
- 3) Objęcie rysunkiem całego obszaru gminy w skali 1:25000 powoduje, iż ustalenia rysunkowe są przybliżone, a ich uściślenie będzie obowiązkiem miejscowego planu zagospodarowania przestrzennego.

6.8.3. Uwarunkowania rozwoju przestrzennego obszarów położonych w granicach farm wiatrowych objętych zmianą studium

- 1) Uwarunkowania wynikające z położenia terenu zmiany studium w różnych częściach gminy Ziębice, tworzących 5 wydzielonych skupisk turbin wiatrowych.
- 2) Uwarunkowania wynikające z położenia terenu poza systemem terenów chronionych
- 3) Uwarunkowania wynikające z lokalizacji turbin wiatrowych na terenach rolniczych wsi Niedźwiedź, Starczówek, Lubnów, Krzelków, Głęboka, Czernczyce w obrębie dużych kompleksów produkcyjno-rolnych o średnich i wysokich bonitacjach gleb.
- 4) Uwarunkowania wynikające z istniejącego systemu komunikacji kołowej, a w szczególności z:
 - przebiegu drogi wojewódzkiej nr 385 Grodków – Ziębice - Niedźwiednik-Ząbkowice Śląskie i drogi wojewódzkiej nr 395 Ziębice-Paczków.
- 5) Uwarunkowania wynikające z istniejącej i projektowanej sieci elektroenergetycznej wysokiego napięcia 110 i 400 kV.
- 6) Uwarunkowania związane z położeniem projektowanych turbin wiatrowych w granicach własności prywatnej
- 7) Uwarunkowania techniczne związane z koniecznością lokalizacji turbin wiatrowych poza siedliskami ludzkimi przy zachowaniu strefy ochronnej o szerokości 500 m.
- 8) Uwarunkowania związane z koniecznością wykorzystania w czasie budowy oraz eksploatacji turbin, istniejących dróg gminnych transportu rolnego.
- 9) Uwarunkowania wynikające z położenia wybranych do lokalizacji turbin wiatrowych terenów poza obszarami osadniczymi, ale z możliwością dokonania znalezisk archeologicznych w trakcie prowadzonych prac ziemnych oraz przy fundamentowaniu obiektów.
- 10) Uwarunkowania wynikające z braku udokumentowanych złóż surowców skalnych, a więc również braku wyznaczonych terenów górniczych, braku zagrożeń geologicznych, powodziowych itp.
- 11) Uwarunkowania wynikające z sąsiedztwa gminy Kamienice Zabkowicki, Ciepłowodny i Kamiennik.

6.8.4. Kierunki zmian w strukturze przestrzennej gminy oraz w przeznaczeniu terenów objętych zmianą studium

Zmiana studium wprowadza na teren gminy w obręb dotychczasowych użytków rolnych nowy rodzaj użytkowania, polegający na lokalizacji elektrycznych turbin wiatrowych.

Łącznie w granicach niniejszej zmiany studium na terenie farm wiatrowych proponuje się zlokalizowanie 49 turbin wiatrowych, z czego 4 na terenie wsi Lubnów, 9 na terenie wsi Głęboka, 22 na terenie wsi Starczówek, 4 na terenie wsi Krzelków, 2 na terenie wsi Czerneczyce i 8 na terenie wsi Niedźwiedź.

Liczby te mogą ulec zmniejszeniu po dokonaniu analizy opracowanych opinii przyrodniczych, w trakcie sporządzania projektu miejscowego planu zagospodarowania przestrzennego. Projekt ten będzie powtórnie oceniany przez mieszkańców gminy i wszystkie zainteresowane strony.

W przypadku braku akceptacji wobec niektórych ustaleń przestrzennych dopuszcza się zmniejszenie proponowanych ilości turbin w poszczególnych obszarach co będzie skutkowało powiększeniem przyjętej w projekcie zmiany studium 500 metrowej strefy ochronnej. W konsekwencji uzyska się zwiększenie odległości między zabudową, a turbinami.

Tereny przeznaczone w niniejszej zmianie studium dla lokalizacji turbin wiatrowych wydzielą się z użytkowania rolniczego i na ujednoczonym rysunku zmiany studium oznacza je się czarna linią i symbolem literowym „Ew”.

6.8.5. Kierunki i wskaźniki dotyczące zagospodarowania oraz użytkowania terenów objętych zmianą studium, w tym terenów wyłączonych spod zabudowy.

Dla terenów objętych zmianą studium - ustala się następujące zasady zagospodarowania i użytkowania:

- 1) przeznaczenie podstawowe: elektroenergetyka wiatrowa.
- 2) przeznaczenie uzupełniające o równorzędnym znaczeniu: rolnictwo, głównie w zakresie gospodarki polowej.
- 3) zasady zagospodarowania terenu:

Z ogólnej powierzchni dotychczasowego użytkowania rolniczego należy wydzielić 49 małych terenów o powierzchni poniżej 0,5 ha przeznaczonych dla lokalizacji poszczególnych turbin wiatrowych. Pozostały teren położony w granicach zmiany studium tj. w obszarze strefy ochronnej będzie mógł dalej być użytkowany rolniczo bez żadnych przeszkód.

W granicach jednej działki budowlanej zostanie zlokalizowany maszt o wysokości kilkudziesięciu metrów wraz z turbiną i niezbędnymi towarzyszącymi urządzeniami i instalacjami.

Cały teren zostanie wyposażony w niezbędną sieć dróg dojazdowych oraz sieć elektryczną łączącą turbiny elektryczne z rozdzielnią energetyczną w Żąbkowicach Śląskich

6.8.6. Obszary oraz zasady ochrony środowiska i jego zasobów, ochrony przyrody i krajobrazu kulturowego

1. Tereny zmiany studium położone są poza obszarami chronionymi.
2. W obrębie obszarów objętych zmianą studium znajdują się niewielkie źródła drobnych

cieków wodnych, wymagających ochrony przed zanieczyszczeniem.

3. Obszary lasów oraz zadrzewień należy pozostawić w stanie naturalnym bez zmian.

4. Zgodnie z zasadami realizacji inwestycji w energetyce wiatrowej, tereny planowanych farm winny w zakresie ochrony przyrody, podlegać będą analizie przyrodniczo-środowiskowej, w szczególności pod kątem oddziaływania na ptaki i nietoperze. Analiza wykonana na zasadach szczegółowo określonych przez specjalistów- powinna uwzględniać m.in. miejsca gniazdowania oraz żerowania ptaków; inwentaryzację chiropterologiczną w okresie letnim i zimowym oraz trasy przelotów w okresie migracji obu grup zwierząt. Wyniki analizy pozwolą na określenie możliwości lokalizacji turbin wiatrowych na przedmiotowych terenach w trakcie sporządzania miejscowego planu zagospodarowania przestrzennego.

6.8.7. Obszary i zasady ochrony dziedzictwa kulturowego i zabytków oraz dóbr kultury współczesne

Na obszarze objętym zmianą studium znajduje się szereg stanowisk archeologicznych. Z tego względu należy w trakcie wykonywania prac ziemnych zwrócić szczególną uwagę na możliwość dokonania nowych znalezisk dziedzictwa kulturowego.

Dla udokumentowanych zabytków stanowisk archeologicznych, w granicach ich występowania, należy przewidzieć strefę ochrony „OW” obserwacji archeologicznej, w której wszelkiej zamierzenia inwestycyjne, roboty budowlane i melioracyjne każdorazowo wymagają uzgodnienia z odpowiednimi służbami ochrony konserwatorskiej. Dla pozostałych terenów należy przewidzieć ochronę przypadkowo odkrytych przedmiotów o cechach zabytkowych nawarstwień antropogenicznych oraz artefaktów archeologicznych stosownie do przepisów odrębnych.

6.8.8. Kierunki rozwoju systemów komunikacji i infrastruktury technicznej

Komunikacja

W granicach zmiany studium dla potrzeb prawidłowego funkcjonowania farm wiatrowych niezbędnym będzie stworzenie takiego systemu infrastruktury technicznej i drogowej, który zapewni bezpieczny dojazd do turbin oraz umożliwi powiązanie ich z siecią energetyczną gminy.

System dróg wewnętrznych oparty będzie o istniejącą sieć drogową (drogi wojewódzkie nr 395 i 385 oraz drogi powiatowe).

Infrastruktura techniczna

Na terenach oznaczonych symbolem Ew dopuszcza się budowę sieci, urządzeń i obiektów infrastruktury technicznej związanych z planowanym przeznaczeniem tych terenów oraz sieci gazowej i energetycznej ustalonej w obowiązującym studium.

6.8.9. Obszary, na których rozmieszczone będą inwestycje celu publicznego o znaczeniu lokalnym

Na obszarze objętym zmianą studium brak jest projektowanych inwestycji o znaczeniu lokalnym.

6.8.10. Obszary, na których rozmieszczone będą inwestycje celu publicznego o znaczeniu ponadlokalnym zgodnie z ustaleniami planu zagospodarowania przestrzennego województwa i ustaleniami programów, o których mowa w art.48 ust.1

W granicach zmiany studium, w Planie Zagospodarowania Przestrzennego Województwa Dolnośląskiego nie zostały wprowadzone programy służące realizacji inwestycji celu publicznego o znaczeniu ponadlokalnym.

6.8.11. Obszary, na których obowiązkowo jest sporządzenie miejscowego planu zagospodarowania przestrzennego na podstawie przepisów odrębnych, w tym obszary wymagające przeprowadzenia scaleń i podziałów nieruchomości, a także obszary rozmieszczenia obiektów handlowych o powierzchni sprzedaży powyżej 400 m² oraz obszary przestrzeni publicznej

Na obszarze objętym zmianą studium nie występują obszary, na których obowiązkowo jest sporządzenie miejscowego planu zagospodarowania przestrzennego na podstawie przepisów odrębnych, w tym obszary wymagające scaleń i podziałów nieruchomości, a także obszary rozmieszczenia obiektów handlowych o powierzchni sprzedaży powyżej 400 m², oraz obszary przestrzeni publicznej.

6.8.12. Obszary, dla których gmina zamierza sporządzić miejscowy plan zagospodarowania przestrzennego, w tym obszary wymagające zmiany przeznaczenia gruntów rolnych i leśnych na cele nierolnicze i nieleśne

- 1) Dla obszaru objętego zmianą studium gmina zamierza sporządzić miejscowy plan zagospodarowania przestrzennego.
- 2) Grunty rolne wymagające zmiany przeznaczenia na cele nierolnicze zostaną określone w trakcie sporządzania planu.
- 3) Na obszarze objętym zmianą studium grunty leśne wymagające zmiany przeznaczenia na cele nieleśne nie występują.

6.8.13. Kierunki i zasady kształtowania rolniczej i leśnej przestrzeni produkcyjnej

Z względu na specyficzny charakter projektowanej inwestycji, polegającej na zajęciu małych terenów pod realizację turbin wiatrowych, rolnicza przestrzeń produkcyjna zostanie naruszona tylko w nieznacznym stopniu.

Istniejące lasy o znaczeniu produkcyjnym występują w części terenów objętych zmianą studium. Ustalenia studium nie naruszają leśnej przestrzeni produkcyjnej.

6.8.14. Obszary narażone na niebezpieczeństwo powodzi i osuwania się mas ziemnych

Na obszarze objętym zmianą studium nie występują tereny narażone na niebezpieczeństwo powodzi i osuwania się mas ziemnych.

6.8.15. Obiekty lub obszary, dla których wyznacza się w złożu kopaliny filar ochronny

Na obszarze objętym zmianą studium obiekty i obszary, dla których w złożu kopaliny

wyznacza się filar ochronny, nie występują.

6.8.16. Obszary pomników zagłady i ich stref ochronnych oraz obowiązujące na nich ograniczenia prowadzenia działalności gospodarczej, zgodnie z przepisami ustawy z dnia 7 maja 1999 r. o ochronie byłych hitlerowskich obozów zagłady (Dz. U. Nr 41, póź. 412 oraz z 2002 r. Nr 113, póź. 984 i Nr 153, póź. 1271)

Na obszarze objętym zmianą studium obszary pomników zagłady, o których mowa wyżej, nie występują.

6.8.17. Obszary wymagające przekształceń, rehabilitacji lub rekultywacji

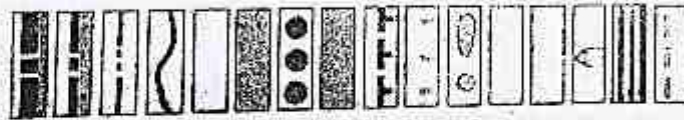
Na obszarze objętym zmianą studium obszary wymagające przekształceń, rehabilitacji lub przekształceń nie występują.

6.8.18. Granice terenów zamkniętych i ich stref ochronnych

Na obszarze objętym zmianą studium tereny zamknięte nie występują.

Ziębice, 2008 r.

OZNACZENIA:

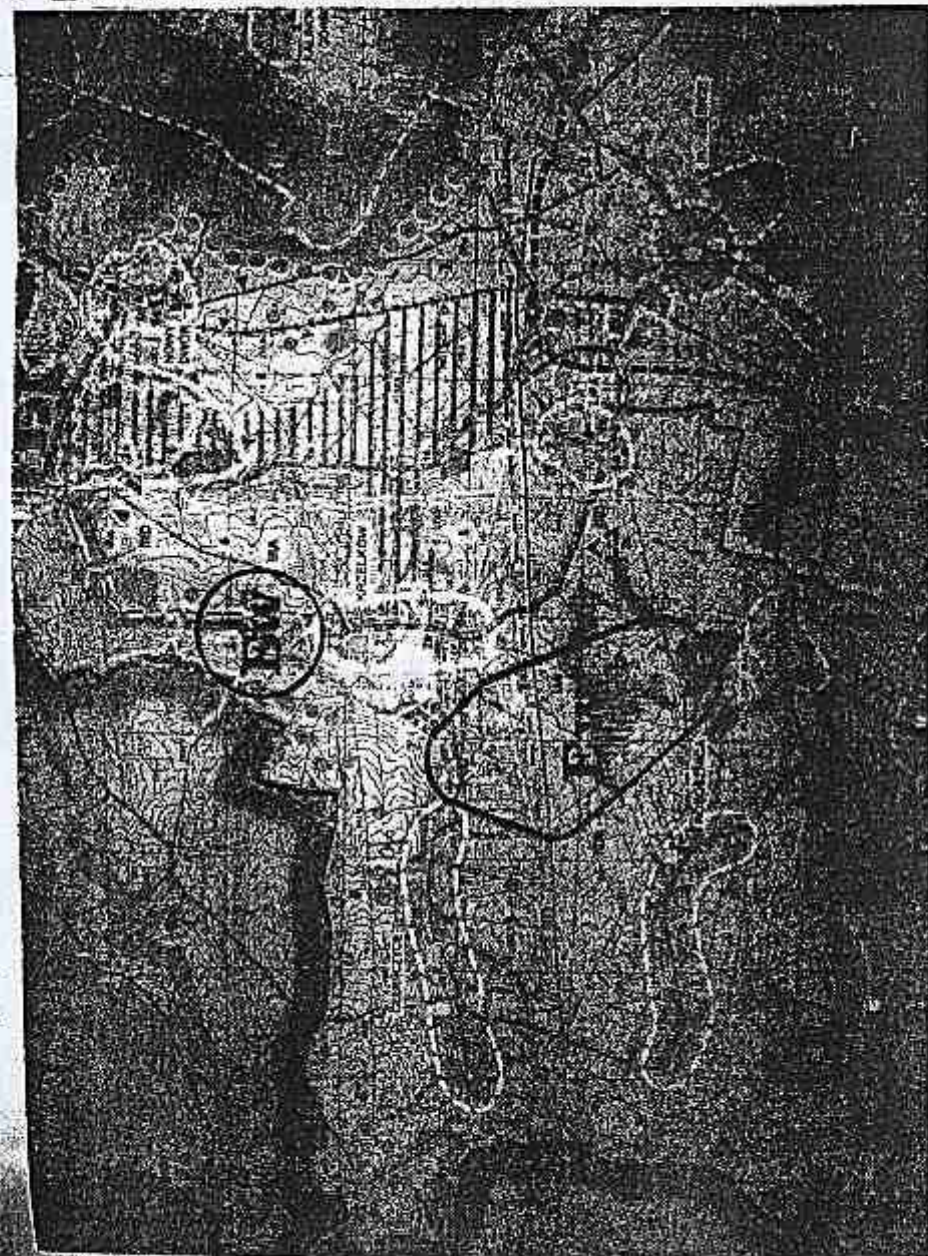


- GRANICA WOJEWÓDZTWA
- GRANICA GMINY
- GRANICA MIASTA
- WODY OTWARTE
- UŻYTKI RÓLNE
- OBSZARY LEŚNE
- OBZAR CHRONIONEGO KRAJÓBRAZU
- ZIELEŃ PARKOWA
- OBZARY OCHRONY ZŁÓŻ SUROWCÓW MINERALNYCH
- OBZAR OCHRONY WÓD PODZIEMNYCH
- STANOWISKA I OBSZARY ARCHEOLOGICZNE
- STREFA ŚCISLEJ OCHRONY KONSERWATORSKIEJ
- S-REFA OCHRONY KONSERWATORSKIEJ
- OBIEKTY ZABYTKOWE
- OBZAR O SZCZEGÓLNYM ZAGROZENIU POWODZOWYM
- TRASY TURYSTYCZNE

INFRASTRUKTURA TECHNICZNA



- SIEĆ GAZOWA
- STACJE REDUKCYJNO - POMIAROWE
- SIEĆ ENERGETYCZNA
- GPZ
- SIEĆ WODOCIAGOWA
- UJĘCIA WODY PITNEJ
- SIEĆ KANALIZACYJNA
- OCZYSZCZALNIE ŚCIEKÓW, MODERNIZACJE ISTNIEJĄCYCH ORAZ PROJEKOWANA BUDOWA
- WYSYPISKA ODPADÓW
- ISTNIEJĄCE SIEĆ DROGOWA I KOLEJOWA, MODERNIZACJA DRÓG I KOLEI
- ZBIORNIKI RETENCYJNE
- ZABEZPIECZENIA PRZECIWPOWODZIOWE
- PROJEKOWANY WARIANT OBWIEDNICOWEGO GREJSTWA ZIĘBIC I HENRYKOWA



**ZMIANA STUDIUM UWARUNKOWAŃ I KIERUNKÓW
ZAGOSPODAROWANIA PRZESTRZENNEGO
MIASTA I GMINY ZIĘBICE**

w granicach części wsi: Krzelków i Czernczyce
rysunek ujednolicony - A



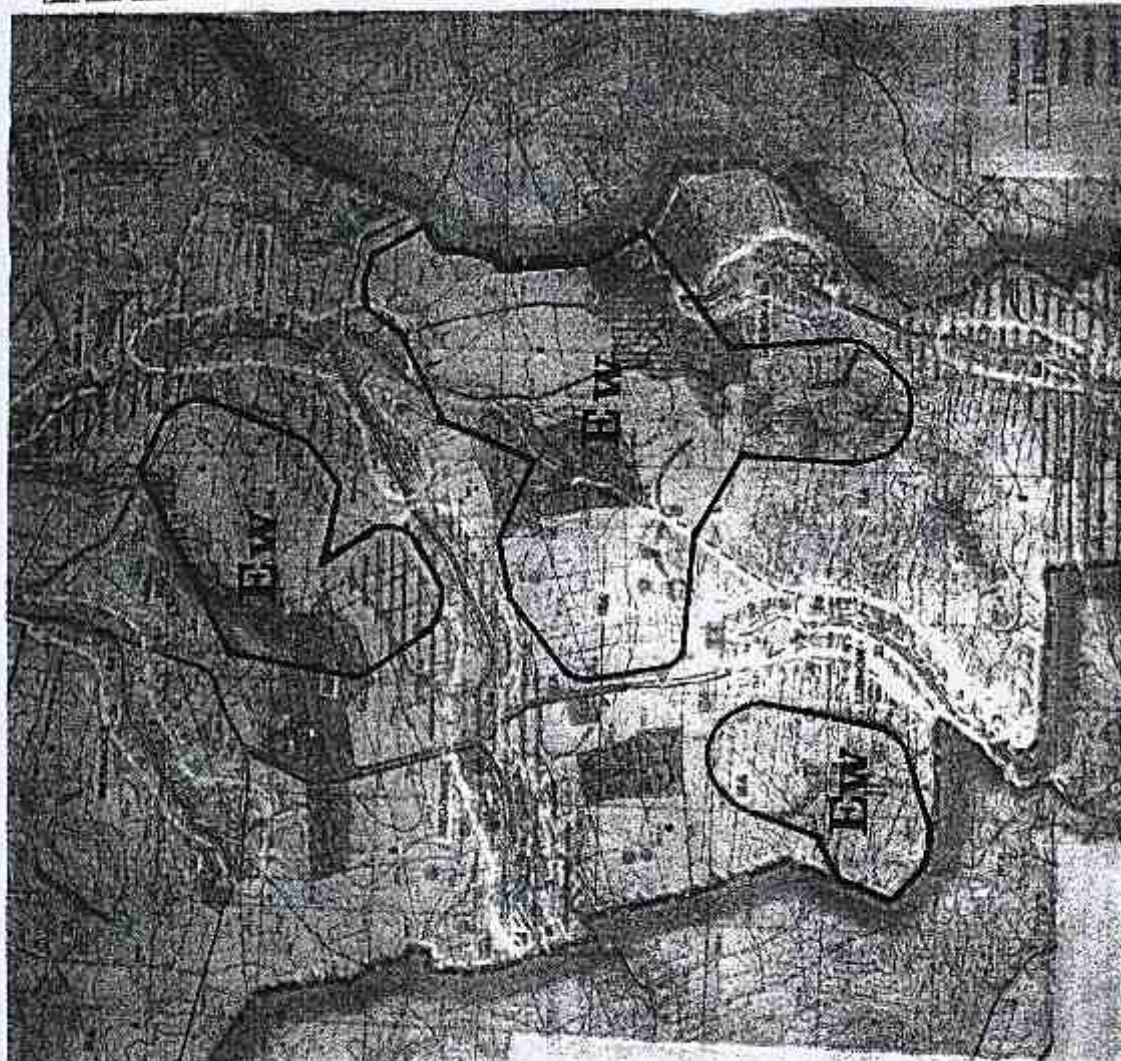
Teren objęty zmianą studium przeznaczony dla elektroenergetyki wiatrowej

OZNACZENIA:

	GRANICA WOJEWÓDZTWA
	GRANICA GMINY
	GRANICA WIASTA
	WODY OTWARTE
	UZYTKI POLNE
	OBSZARY LEŚNE
	OBSZAR CHRONIONEGO KRAJOWOZEMIA
	ZIELEN PARKOWA
	Obszary ochrony złóż siarczanych mineralnych
	Laszary ochronny wod potocznych
	Stawiska i obszary archeologiczne
	Strefa ochrony konserwatorskiej
	Obiektyaby-rodne
	Obszar o szczególnym zagrożeniu powodziowym
	Trasy turystyczne

INFRASTRUKTURA TECHNICZNA

	SIEĆ GAZOWA
	Stacje redukcyjno - pomiarowe
	SIEĆ ENERGETYCZNA
	Stacja
	SIEĆ WYPODZIA GAZU
	WYDZIA WODY PŁYNIEJ
	SIEĆ KANALIZACYJNA
	OKRYCZAJNE ZBIORNIKI WODY W ZŁOŻACH SIARCZANOWYCH
	WZDUPISKA ODPADÓW
	STREPIECE SIECI ENERGETYCZNE (WYKAZANA PRZEKROTKOWA I SIŁA)
	ZBIORNIKI REZERWUJĄCE
	ZABEZPIECZENIA PRZECIWPYDZIAWNE
	PROJEKOWANY WYMIAR TERENU WYKAZANO W CIECIECHENIOWY



**ZMIANA STUDIUM UWARUNKOWAŃ I KIERUNKÓW
ZAGOSPODAROWANIA PRZESTRZENNEGO
MIASTA I GMINY ZIĘBICE**

w granicach części wsi : Starczówek, Niedźwiedź, Głęboka
i Lubnów.
rysunek ujednolicony - B



Teren objęty zmianą studium przeznaczony dla elektroenergetyki wiatrowej