

**UCHWAŁA NR XXXIV/226/18  
RADY MIEJSKIEJ ŻERKOWA**

z dnia 6 marca 2018 r.

**w sprawie ustanowienia trzech grupowych pomników przyrody**

Na podstawie art. 44 ust. 1 i 2 i art. 45 ust. 1 ustawy z dnia 16 kwietnia 2004 r. o ochronie przyrody (t.j. Dz. U. 2016 r., poz. 2134 z późn. zm.) po uzgodnieniu z Regionalnym Dyrektorem Ochrony Środowiska w Poznaniu uchwała się, co następuje:

§ 1. 1. Ustanawia się trzy grupowe pomniki przyrody:

a) pierwsza grupa o nazwie „Dęby Wczelów” w skład której wchodzi 10 drzew gat. dąb szypułkowy *Quercus robur* rosnących na działce nr ewid. 40/2, obręb Antonin-Przybysław, gmina Żerków, następujących parametrów:

Lp.	Nazwa polska	Nazwa łacińska	Obwód na wysokości 130 cm (w centymetrach)
1.	Dąb szypułkowy	<i>Quercus robur</i>	505 cm
2.	Dąb szypułkowy	<i>Quercus robur</i>	436 cm
3.	Dąb szypułkowy	<i>Quercus robur</i>	470 cm
4.	Dąb szypułkowy	<i>Quercus robur</i>	422 cm
5.	Dąb szypułkowy	<i>Quercus robur</i>	476 cm
6.	Dąb szypułkowy	<i>Quercus robur</i>	308 cm; 354 cm; 380 cm (drzewo rozwidła się na trzy pnie poniżej 130 cm)
7.	Dąb szypułkowy	<i>Quercus robur</i>	355 cm
8.	Dąb szypułkowy	<i>Quercus robur</i>	485 cm
9.	Dąb szypułkowy	<i>Quercus robur</i>	430 cm
10.	Dąb szypułkowy	<i>Quercus robur</i>	440 cm

b) druga grupa, w skład której wchodzi 2 drzewa: 1 dąb szypułkowy *Quercus robur* rosnący na działce nr ewid. 689/2, obręb Żerniki-Kretków i 1 dąb szypułkowy *Quercus robur* rosnący na działce nr ewid. 40/1, obręb Antonin-Przybysław, gmina Żerków, następujących parametrów:

Lp.	Nazwa polska	Nazwa łacińska	Obwód na wysokości 130 cm (w centymetrach)
1.	Dąb szypułkowy	<i>Quercus robur</i>	330 cm
2.	Dąb szypułkowy	<i>Quercus robur</i>	400 cm

c) trzecia grupa, w skład której wchodzi 4 drzewa: 3 dęby szypułkowe *Quercus robur* oraz 1 wiąz szypułkowy *Ulmus laevis* rosnące na działce nr ewid. 45, obręb Antonin-Przybysław, gmina Żerków o następujących parametrach:

Lp.	Nazwa polska	Nazwa łacińska	Obwód na wysokości 130 cm (w centymetrach)
1.	Dąb szypułkowy	<i>Quercus robur</i>	300 cm
2.	Wiąz szypułkowy	<i>Ulmus laevis</i>	320 cm
3.	Dąb szypułkowy	<i>Quercus robur</i>	330 cm
4.	Dąb szypułkowy	<i>Quercus robur</i>	300 cm; 370 cm (drzewo rozwidła się na dwa pnie poniżej 130 cm)

2. Szczegółowy opis drzew wchodzących w skład trzech grupowych pomników przyrody zawiera karta informacyjna stanowiąca załącznik nr 1 do niniejszej uchwały.

3. Położenie drzew wchodzących w skład pierwszego grupowego pomnika przyrody o nazwie „Dęby Wczelów” określa mapa stanowiąca załącznik nr 2 do niniejszej uchwały.

4. Położenie drzew wchodzących w skład drugiego grupowego pomnika przyrody określa mapa stanowiąca załącznik nr 3 do niniejszej uchwały.

5. Położenie drzew wchodzących w skład trzeciego grupowego pomnika przyrody określa mapa stanowiąca załącznik nr 4 do niniejszej uchwały.

§ 2. Ustanowienie drzew, o których mowa w § 1, grupowymi pomnikami przyrody ma na celu ochronę tworów przyrody ożywionej, charakteryzujących się wyjątkowymi walorami kulturowymi, przyrodniczymi i krajobrazowymi, a także szczególnymi cechami osobniczymi, takimi jak rozmiar i wiek.

§ 3. W stosunku do ustanowionych grupowych pomników przyrody, o którym mowa w § 1, wprowadza się następujące zakazy:

- 1) niszczenia, uszkodzenia lub przekształcania obiektu lub obszaru;
- 2) uszkodzenia i zanieczyszczenia gleby;
- 3) dokonywania zmian stosunków wodnych, jeżeli zmiany te nie służą ochronie przyrody albo racjonalnej gospodarce rolnej, leśnej, wodnej lub rybackiej;
- 4) zmiany sposobu użytkowania ziemi;
- 5) umieszczania tablic reklamowych.

§ 4. W stosunku do grupowych pomników przyrody, o którym mowa w § 1, w ramach ochrony czynnej, ustala się możliwość wykonywania zabiegów pielęgnacyjnych i zabezpieczających koronę pod nadzorem służ ochrony przyrody.

§ 5. Pomniki przyrody oznacza się tablicami informującymi o nazwie formy ochrony przyrody stosownie do obowiązujących przepisów w tym zakresie.

§ 6. Nadzór nad grupowymi pomnikami przyrody, o którym mowa w § 1, sprawuje Burmistrz Miasta i Gminy Żerków.

§ 7. Wykonanie uchwały powierza się Burmistrzowi Miasta i Gminy Żerków.

§ 8. Uchwała wchodzi w życie po upływie 14 dni od dnia ogłoszenia w Dzienniku Urzędowym Województwa Wielkopolskiego.

## **Karta informacyjna trzech grupowych pomników przyrody**

2017

### **Opis**

W poniższym opisie zawarto informacje o drzewach odznaczających się wyjątkowymi cechami kulturowymi, historycznymi oraz przyrodniczymi. Wybrane drzewa rosną na

gruntach własności Skarbu Państwa będących w zarządzie Agencji Nieruchomości Rolnej, po zmianie Krajowy Ośrodek Wsparcia Rolnictwa. Ponadto opisywany obszar znajduje się na terenie Żerkowsko-Czeszewskiego Parku Krajobrazowego jak i Obszaru Chronionego Krajobrazu „Szwajcaria Żerkowska”. Jednym z podstawowych celów ochrony parku krajobrazowego jest utrzymanie struktury przestrzennej terenów z uwzględnieniem swoistych cech miejscowego krajobrazu, jak również utrzymanie cennych walorów kulturowych. Poniższa propozycja zawiera powołanie **trzech grupowych pomników przyrody** o łącznej liczbie 16 drzew. Wszystkie drzewa rosną na terenie Gminy Żerków (powiat jarociński) w dwóch graniczących obrębach geodezyjnych: Antoni-Przybysław i Żerniki-Kretków tworząc skupisko wiekowych, dorodnych i unikatowych drzew.

Pierwsza grupa drzew o proponowanej nazwie pomnika przyrody „Dęby Wczelów” (Fot.\_01) rośnie na działce nr ewid. 40/2 (ark. mapy 1, obręb Antonin-Przybysław). W skład proponowanego grupowego pomnika wchodzi 10 dębów szypułkowych o obwodach od 308 cm do 505 cm. Przy czym najmniejszy obwód 308 cm ma drzewo które rozwidła się poniżej 130 cm na trzy pnie główne z pozostałymi pniami tego drzewa o obwodach 354 cm i 380 cm, tworząc łącznie imponujące i niezwykle krajobrazowe drzewo. Zaproponowana nazwa „Dęby Wczelów” nawiązuje do pierwszych właścicieli dóbr ziemskich Kretkowa. Sięgając do źródeł z 1382 roku można ustalić, iż pierwszym udokumentowanym właścicielem dóbr kretkowskich był Mikołaj z rodu Wczelów<sup>1</sup>. Właściciele dóbr ziemskich w Kretkowie, w późniejszym czasie przyjęli nazwisko Kretkowskich. Początkowe zapisy są dość skąpe i nie pozwalają na jednoznaczne ustalenie powiązań rodzinnych pomiędzy pierwszymi właścicielami opisywanych dóbr ziemskich. Pod koniec XIV w. w Kretkowie erygowano parafię, której proboszczem został Stanisław Wrzeszczewicz. Z uwagi na to, iż skupisko dębów o takich rozmiarach jest unikatem w okolicy Kretkowa, wydaje się wręcz konieczne nadanie im proponowanej nazwy. Upamiętnieni zostaną pierwsi właściciele Kretkowa. Będzie to miało zarówno wyraz symboliczny jak w dużej mierze edukacyjny dla mieszkańców Gminy Żerków, a przede wszystkim mieszkańców okolicznych miejscowości, zwłaszcza Kretkowa. Uwydatniona zostanie tożsamość historyczna byłego majątku Kretków poprzez zachowanie kulturowych i społecznych wartości.

---

<sup>1</sup> Grzeszczak J. (2014): *Kretków właściciele zabytki duszpasterze*. Wyd. ZYSK i S-KA.





Fot.\_01 Fragment grupy drzew o proponowanej nazwie pomnika przyrody „Dęby Wczelów”

Druga grupa drzew (Fot.\_02) proponowana objęciem ochroną pomnikową składa się z 2 drzew w skład których wchodzi 2 dęby szypułkowe. Drzewa rosną na dwóch działkach ewidencyjnych o nr 689/2 (ark. mapy 2, obręb Żerniki-Kretków) i 40/1 (ark. mapy 1, obręb Antonin-Przybysław). Pomiędzy obydwoma działkami przebiega granica w/w obrębów geodezyjnych. Jednak drzewa rosną w skupieniu tworzącym całość w terenie. Skupisko tych drzew imponuje różnorodnością, a przede wszystkim rozmiarami. Od strony pól użytkowanych rolniczo korony drzew są dość wysoko podcięte przez co stały się asymetryczne. Drzewa te rosną na skraju zadrzewienia kilka metrów od pól uprawnych co w żaden sposób nie przeszkadza oraz nie utrudnia wykonywania zabiegów agrotechnicznych. Szczęólnego uroku skupisku nadają dwa monumentalne dęby, które należy chronić ze względu na wiek i rozmiary.





Fot.\_02 Fragment drugiej grupy drzew proponowanej objęciem ochroną pomnikową.

Trzecia grupa drzew (Fot.\_03) rośnie wzdłuż korony rowu melioracyjnego, na działce nr ewid. 45 (ark. mapy 1, obręb Antonin-Przybystaw). Grupa tych drzew składa się z 3 dębów szypułkowych oraz 1 wiązu szypułkowego o imponujących obwodach wszystkich drzew od 300 cm wzwyż. Wybrane drzewa z pośród kilkunastu pozostałych odznaczają się wyjątkowymi rozmiarami i walorami krajobrazowo-przyrodniczymi. Są to drzewa rosnące wzdłuż korony rowu i w żaden sposób nie utrudniają oraz nie ograniczają swobodnego przepływu wody (Fot.\_04). Drzewa od strony pola uprawnego są podkrzesane, ponadto wzdłuż nich jest przewyższenie z pasem ziemi nieużytkowanej oddzielający drzewa od pola uprawnego. Drzewa te w żaden sposób nie ograniczają użytkownika pola przyległego w trakcie wykonywania zabiegów agrotechnicznych. Nie stwarzają również sytuacji konfliktowej dla użytkowników gruntów przyległych po drugiej stronie ze względu na oddzielające je rów. Wszystkie drzewa zaproponowane objęciem ochroną jako grupowy pomnik przyrody są wyjątkowe ze względu na rozmiar i wiek z pośród drzew rosnących w tym zadrzewieniu.





Fot.\_03 Fragment trzeciej grupy drzew proponowanej objęciem ochroną pomnikową



Fot.\_04 Rów melioracyjny



Opisane wyżej skupiska drzew rosną na bogatym historyczno-kulturowym terenie. Chociaż dopiero od VI-VIII w. można mówić o trwałym zasiedleniu tych ziem przez plemiona słowiańskie, to wcześniejsze pojedyncze znaleziska wskazują, iż te ziemie zostały skolonizowane we wcześniejszym okresie. W okolicy Raszew odkryto cmentarzysko całopalne zawierające około 90 grobów na powierzchni 5 ha z okresu kultury łużyckiej. Podobne odkrycia dokonano w okolicy Siekierzyna i wzdłuż Lutyni, gdzie ślady archeologiczne datowane są od młodszej epoki kamienia. Z późniejszego okresu pochodzi grodzisko usytuowane przy Lutyni znajdujące się w pobliżu wnioskowanych drzew. W przeszłości grodzisko pierścieniowe było otoczone fosą oraz wałem. Znaleziska archeologiczne wskazują, iż było zamieszkane w okresie VII-VIII w. czyli okresie rodzącej się państwowości Polski. Z uwagi na rozmiar grodziska, wnioskować można, iż pełniło ono rolę reprezentacyjną i było schronieniem wodza wraz ze strażą przyboczną<sup>2</sup>.

Tak duże skupisko dorodnych, okazałych i wiekowych drzew jest dużą rzadkością w otwartym krajobrazie rolniczym Żerkowsko-Czeszewskiego Parku Krajobrazowego. Z tego względu należy podjąć wszelkie starania do zachowania skupisk tych drzew w niezmienionym składzie i kształcie jako dziedzictwo przyrodniczo-kulturowe tego obszaru. Opisywane drzewa z uwagi, iż rosną w obszarze bardzo bogatym kulturowo pełnić będą również rolę żywego pomnika przeszłości nawiązującego do historycznych korzeni mieszkańców Gminy Żerków. Drzewa te posiadają naturalnie ukształtowane korony, grube pnie i powyginane konary, tworzą lokalny ekosystem, dodając specyficznego uroku i podwyższając walory przyrodnicze i krajobrazowe opisywanego terenu.

W celu zachowania drzew cennych kulturowo, krajobrazowo i przyrodniczo proponuje się objęcie ochroną poprzez uznanie za grupowe pomnik przyrody 16 drzew rosnących na działkach nr ewid. 45, 40/1, 40/2 (ark. mapy 1, obręb Antonin-Przybysław) i 689/2 (ark. mapy 2, obręb Żerniki-Kretków), formą ochrony zgodnej z art. 6 ust 1 pkt. 6 ustawy o ochronie przyrody z dnia 16 kwietnia 2004 r. (t. j. Dz. U. z 2016 r. poz. 2134, z późn. zm.). Zgodnie z powyższą ustawą, ustanowienie pomnika przyrody następuje w drodze uchwały rady gminy, która określa nazwę obiektu, położenie, sprawującego nadzór, szczególne cele ochrony, w razie potrzeby ustalenia dotyczące jego czynnej ochrony oraz zakazy właściwe dla tego obiektu, wybrane spośród zakazów wymienionych w art. 45 ust. 1.

W stosunku do planowanych drzew stanowiących grupy drzew jako pomniki przyrody, proponuje się wprowadzenie następujących zakazów:

- 1) niszczenia, uszkodzenia lub przekształcania obiektu;
- 2) uszkodzenia i zanieczyszczenia gleby;
- 3) dokonywania zmian stosunków wodnych, jeżeli zmiany te nie służą ochronie przyrody albo racjonalnej gospodarce rolnej, leśnej, wodnej lub rybackiej;
- 4) zmiany sposobu użytkowania ziemi;
- 5) umieszczania tablic reklamowych.

---

<sup>2</sup> Gałązka R. (2015): *Przybysław dziedzice i chłopci*. Wyd. Mazowieckie Centrum Poligrafii

# Pierwsza grupa drzew grupowego pomnika przyrody o nazwie „Dęby Wczelów”

## 1. Dąb szypułkowy *Quercus robur*

Opis obiektu	
Przedmiot ochrony	drzewo
Obwód w pierśnicy	505 cm
Stan jakościowy drzewa	Korona zredukowana z niewielkim posuszem
Cel ochrony	Należy chronić ze względu na wiek i wymiary oraz znaczenie kulturowe, krajobrazowe i przyrodnicze.
Zdjęcia	Fot. 01_dąb_szypułkowy
Położenie administracyjne obiektu	
Województwo	wielkopolskie
Powiat	jarociński
Gmina	Żerków
Nr działki ewidencyjnej	40/2 (ark. mapy 1, obręb Antonin-Przybysław)
Użytkownik	Agencja Nieruchomości Rolnych
Właściciel	Skarb Państwa



Fot. 01\_dąb\_szypułkowy



## 2. Dąb szypułkowy *Quercus robur*

Opis obiektu	
Przedmiot ochrony	drzewo
Obwód w pierśnicy	436 cm
Stan jakościowy drzewa	Korona zdrowa, asymetryczna, rozwidlająca się na wys. około 3 m
Cel ochrony	Należy chronić ze względu na wiek i wymiary oraz znaczenie kulturowe, krajobrazowe i przyrodnicze.
Zdjęcia	Fot. 02_dąb_szypułkowy
Położenie administracyjne obiektu	
Województwo	wielkopolskie
Powiat	jarociński
Gmina	Żerków
Nr działki ewidencyjnej	40/2 (ark. mapy 1, obręb Antonin-Przybysław)
Użytkownik	Agencja Nieruchomości Rolnych
Właściciel	Skarb Państwa



Fot. 02\_dąb\_szypułkowy



### 3. Dąb szypułkowy *Quercus robur*

Opis obiektu	
Przedmiot ochrony	drzewo
Obwód w pierśnicy	470 cm
Stan jakościowy drzewa	Korona szeroka, z niewielkim posuszem, rozwidlająca się na wysokości około 2 m
Cel ochrony	Należy chronić ze względu na wiek i wymiary oraz znaczenie kulturowe, krajobrazowe i przyrodnicze.
Zdjęcia	Fot. 03_dąb_szypułkowy
Położenie administracyjne obiektu	
Województwo	wielkopolskie
Powiat	jarociński
Gmina	Żerków
Nr działki ewidencyjnej	40/2 (ark. mapy 1, obręb Antonin-Przybysław)
Użytkownik	Agencja Nieruchomości Rolnych
Właściciel	Skarb Państwa



Fot. 03\_dąb\_szypułkowy



#### 4. Dąb szypułkowy *Quercus robur*

Opis obiektu	
Przedmiot ochrony	drzewo
Obwód w pierśnicy	422 cm
Stan jakościowy drzewa	Korona zdrowa, symetryczna, wysoko osadzona z pojedynczym posuszem
Cel ochrony	Należy chronić ze względu na znaczenie kulturowe, krajobrazowe i przyrodnicze.
Zdjęcia	Fot. 04_dąb_szypułkowy
Położenie administracyjne obiektu	
Województwo	wielkopolskie
Powiat	jarociński
Gmina	Żerków
Nr działki ewidencyjnej	40/2 (ark. mapy 1, obręb Antonin-Przybysław)
Użytkownik	Agencja Nieruchomości Rolnych
Właściciel	Skarb Państwa



Fot. 04\_dąb\_szypułkowy



## 5. Dąb szypułkowy *Quercus robur*

Opis obiektu	
Przedmiot ochrony	drzewo
Obwód w pierśnicy	476 cm
Stan jakościowy drzewa	Korona szeroka
Cel ochrony	Należy chronić ze względu na znaczenie kulturowe, krajobrazowe i przyrodnicze.
Zdjęcia	Fot. 05_dąb_szypułkowy
Położenie administracyjne obiektu	
Województwo	wielkopolskie
Powiat	jarociński
Gmina	Żerków
Nr działki ewidencyjnej	40/2 (ark. mapy 1, obręb Antonin-Przybysław)
Użytkownik	Agencja Nieruchomości Rolnych
Właściciel	Skarb Państwa



Fot. 05\_dąb\_szypułkowy

## 6. Dąb szypułkowy *Quercus robur*

Opis obiektu	
Przedmiot ochrony	drzewo
Obwód w pierśnicy	308 cm + 354 cm + 380 cm
Stan jakościowy drzewa	Korona szeroka, rozłożysta. Pień rozwidła się na wysokości około 1m na trzy główne przewodniki o wymiarach podanych powyżej.
Cel ochrony	Należy chronić ze względu na wiek i wymiary oraz znaczenie kulturowe, krajobrazowe i przyrodnicze.
Zdjęcia	Fot. 06_dąb_szypułkowy
Położenie administracyjne obiektu	
Województwo	wielkopolskie
Powiat	jarociński
Gmina	Żerków
Nr działki ewidencyjnej	40/2 (ark. mapy 1, obręb Antonin-Przybysław)
Użytkownik	Agencja Nieruchomości Rolnych
Właściciel	Skarb Państwa



Fot. 06\_dąb\_szypułkowy



## 7. Dąb szypułkowy *Quercus robur*

Opis obiektu	
Przedmiot ochrony	drzewo
Obwód w pierśnicy	355 cm
Stan jakościowy drzewa	Korona zdrowa, asymetryczna, wysoko osadzona
Cel ochrony	Należy chronić ze względu na wiek i wymiary oraz znaczenie kulturowe, krajobrazowe i przyrodnicze.
Zdjęcia	Fot. 07_dąb_szypułkowy
Położenie administracyjne obiektu	
Województwo	wielkopolskie
Powiat	jarociński
Gmina	Żerków
Nr działki ewidencyjnej	40/2 (ark. mapy 1, obręb Antonin-Przybysław)
Użytkownik	Agencja Nieruchomości Rolnych
Właściciel	Skarb Państwa



Fot. 07\_dąb\_szypułkowy

## 8. Dąb szypułkowy *Quercus robur*

Opis obiektu	
Przedmiot ochrony	drzewo
Obwód w pierśnicy	485 cm
Stan jakościowy drzewa	Korona szeroka, rozłożysta
Cel ochrony	Należy chronić ze względu na wiek i wymiary oraz znaczenie kulturowe, krajobrazowe i przyrodnicze.
Zdjęcia	Fot. 08_dąb_szypułkowy
Położenie administracyjne obiektu	
Województwo	wielkopolskie
Powiat	jarociński
Gmina	Żerków
Nr działki ewidencyjnej	40/2 (ark. mapy 1, obręb Antonin-Przybysław)
Użytkownik	Agencja Nieruchomości Rolnych
Właściciel	Skarb Państwa

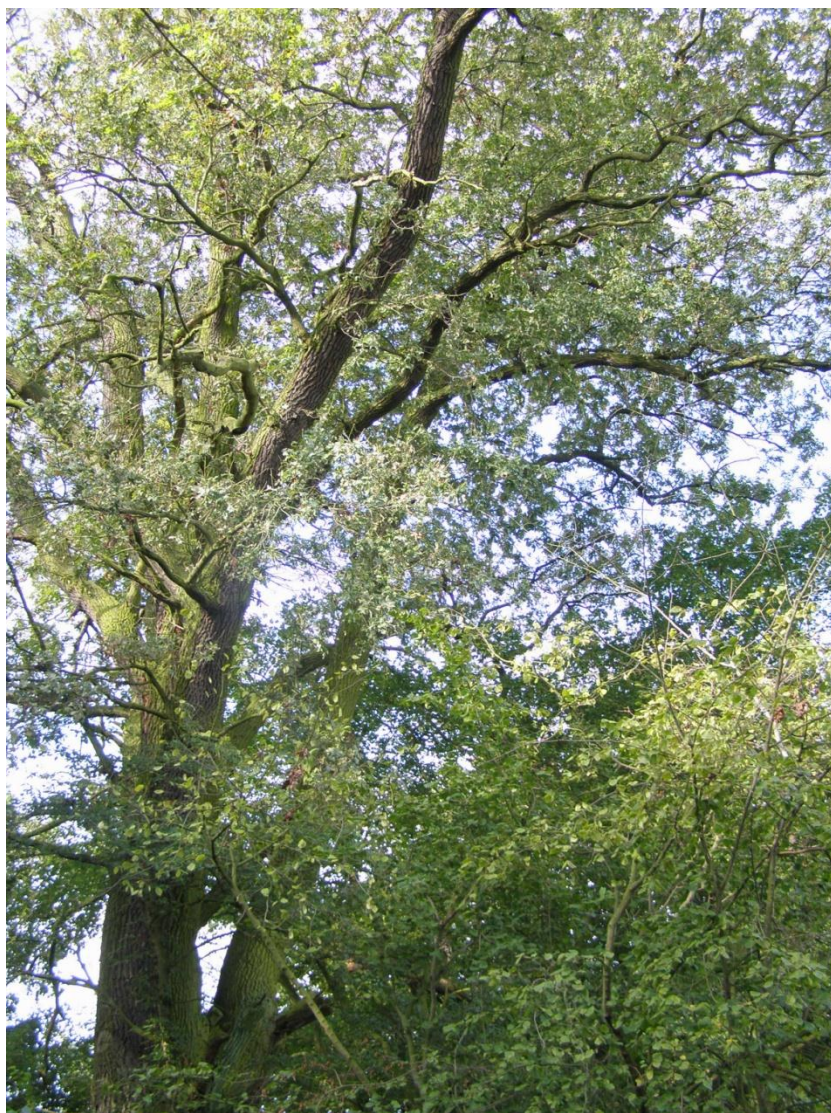


Fot. 08\_dąb\_szypułkowy



## 9. Dąb szypułkowy *Quercus robur*

Opis obiektu	
Przedmiot ochrony	drzewo
Obwód w pierśnicy	430 cm
Stan jakościowy drzewa	Korona szeroka, rozłożysta z częściowym posuszem
Cel ochrony	Należy chronić ze względu na wiek i wymiary oraz znaczenie kulturowe, krajobrazowe i przyrodnicze.
Zdjęcia	Fot. 09_dąb_szypułkowy
Położenie administracyjne obiektu	
Województwo	wielkopolskie
Powiat	jarociński
Gmina	Żerków
Nr działki ewidencyjnej	40/2 (ark. mapy 1, obręb Antonin-Przybysław)
Użytkownik	Agencja Nieruchomości Rolnych
Właściciel	Skarb Państwa



Fot. 09\_dąb\_szypułkowy



## 10. Dąb szypułkowy *Quercus robur*

Opis obiektu	
Przedmiot ochrony	drzewo
Obwód w pierśnicy	440 cm
Stan jakościowy drzewa	Korona szeroka, rozłożysta
Cel ochrony	Należy chronić ze względu na wiek i wymiary oraz znaczenie kulturowe, krajobrazowe i przyrodnicze.
Zdjęcia	Fot. 10_dąb_szypułkowy
Położenie administracyjne obiektu	
Województwo	wielkopolskie
Powiat	jarociński
Gmina	Żerków
Nr działki ewidencyjnej	40/2 (ark. mapy 1, obręb Antonin-Przybysław)
Użytkownik	Agencja Nieruchomości Rolnych
Właściciel	Skarb Państwa



Fot. 10\_dąb\_szypułkowy

## Druga grupa drzew grupowego pomnika przyrody

### 1. Dąb szypułkowy *Quercus robur*

Opis obiektu	
Przedmiot ochrony	drzewo
Obwód w pierśnicy	330 cm
Stan jakościowy drzewa	Korona szeroka, rozłożysta
Cel ochrony	Należy chronić ze względu na wiek i wymiary oraz znaczenie kulturowe, krajobrazowe i przyrodnicze.
Zdjęcia	Fot. 01_dąb_szypułkowy
Położenie administracyjne obiektu	
Województwo	wielkopolskie
Powiat	jarociński
Gmina	Żerków
Nr działki ewidencyjnej	689/2 (ark. mapy 2, obręb Żerniki-Kretków)
Użytkownik	Agencja Nieruchomości Rolnych
Właściciel	Skarb Państwa



Fot. 01\_dąb\_szypułkowy



## 2. Dąb szypułkowy *Quercus robur*

Opis obiektu	
Przedmiot ochrony	drzewo
Obwód w pierśnicy	400 cm
Stan jakościowy drzewa	Korona szeroka, rozłożysta
Cel ochrony	Należy chronić ze względu na wiek i wymiary oraz znaczenie kulturowe, krajobrazowe i przyrodnicze.
Zdjęcia	Fot. 02_dąb_szypułkowy
Położenie administracyjne obiektu	
Województwo	wielkopolskie
Powiat	jarociński
Gmina	Żerków
Nr działki ewidencyjnej	40/1 (ark. mapy 1, obręb Antonin-Przybysław)
Użytkownik	Agencja Nieruchomości Rolnych
Właściciel	Skarb Państwa



Fot. 02\_dąb\_szypułkowy



## Trzecia grupa drzew grupowego pomnika przyrody

### 1. Dąb szypułkowy *Quercus robur*

Opis obiektu	
Przedmiot ochrony	drzewo
Obwód w pierśnicy	300 cm
Stan jakościowy drzewa	Korona szeroka, rozłożysta
Cel ochrony	Należy chronić ze względu na wiek i wymiary oraz znaczenie kulturowe, krajobrazowe i przyrodnicze.
Zdjęcia	Fot. 01_dąb_szypułkowy
Położenie administracyjne obiektu	
Województwo	wielkopolskie
Powiat	jarociński
Gmina	Żerków
Nr działki ewidencyjnej	45 (ark. mapy 1, obręb Antonin-Przybysław)
Użytkownik	Agencja Nieruchomości Rolnych
Właściciel	Skarb Państwa



Fot. 01\_dąb\_szypułkowy



## 2. Wiąz szypułkowy *Ulmus laevis*

Opis obiektu	
Przedmiot ochrony	drzewo
Obwód w pierśnicy	320 cm
Stan jakościowy drzewa	Korona szeroka, rozłożysta
Cel ochrony	Należy chronić ze względu na wiek i wymiary oraz znaczenie kulturowe, krajobrazowe i przyrodnicze.
Zdjęcia	Fot. 02_wiąz_szypułkowy
Położenie administracyjne obiektu	
Województwo	wielkopolskie
Powiat	jarociński
Gmina	Żerków
Nr działki ewidencyjnej	45 (ark. mapy 1, obręb Antonin-Przybysław)
Użytkownik	Agencja Nieruchomości Rolnych
Właściciel	Skarb Państwa



Fot. 02\_wiąz\_szypułkowy



### 3. Dąb szypułkowy *Quercus robur*

Opis obiektu	
Przedmiot ochrony	drzewo
Obwód w pierśnicy	330 cm
Stan jakościowy drzewa	Korona szeroka, rozłożysta
Cel ochrony	Należy chronić ze względu na wiek i wymiary oraz znaczenie kulturowe, krajobrazowe i przyrodnicze.
Zdjęcia	Fot. 03_dąb_szypułkowy
Położenie administracyjne obiektu	
Województwo	wielkopolskie
Powiat	jarociński
Gmina	Żerków
Nr działki ewidencyjnej	45 (ark. mapy 1, obręb Antonin-Przybysław)
Użytkownik	Agencja Nieruchomości Rolnych
Właściciel	Skarb Państwa

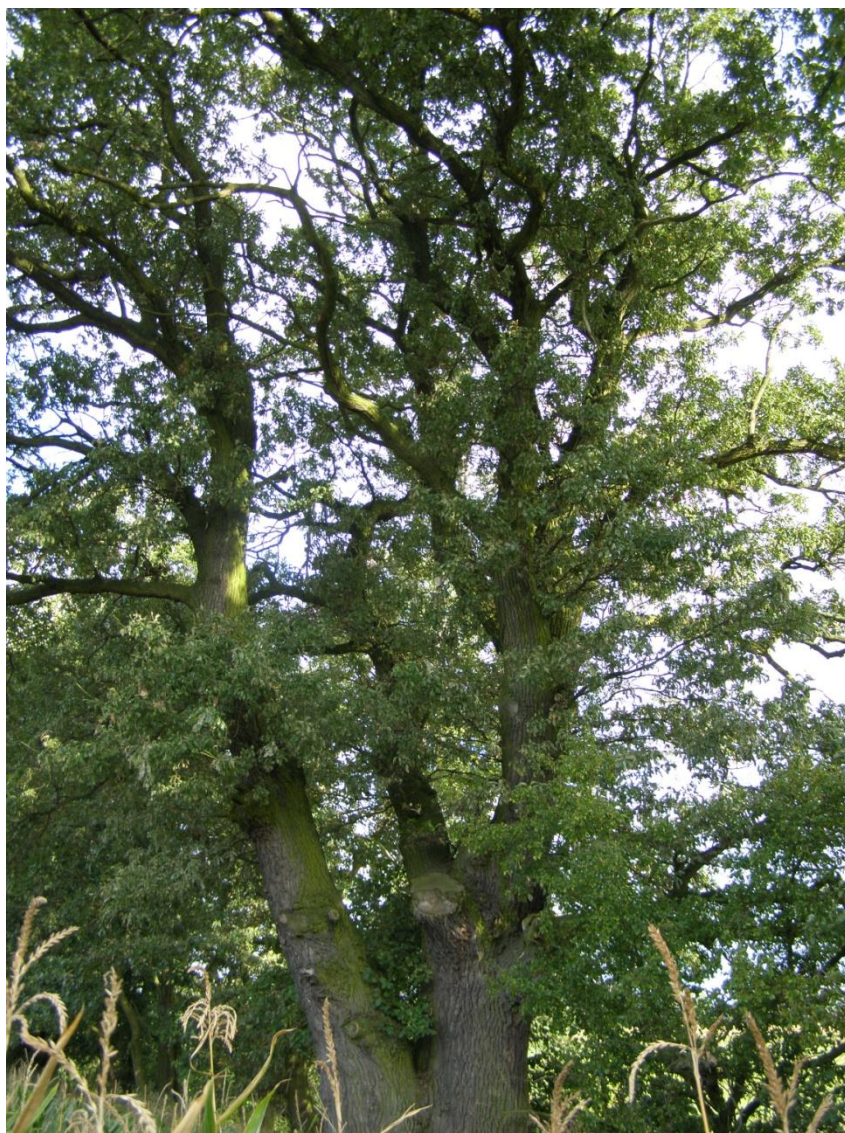


Fot. 03\_dąb\_szypułkowy



#### 4. Dąb szypułkowy *Quercus robur*

Opis obiektu	
Przedmiot ochrony	drzewo
Obwód w pierśnicy	300 cm + 370 cm
Stan jakościowy drzewa	Korona szeroka, rozłożysta. Pień rozwidła się poniżej 130 cm na dwa główne przewodniki.
Cel ochrony	Należy chronić ze względu na wiek i wymiary oraz znaczenie kulturowe, krajobrazowe i przyrodnicze.
Zdjęcia	Fot. 04_dąb_szypułkowy
Położenie administracyjne obiektu	
Województwo	wielkopolskie
Powiat	jarociński
Gmina	Żerków
Nr działki ewidencyjnej	45 (ark. mapy 1, obręb Antonin-Przybysław)
Użytkownik	Agencja Nieruchomości Rolnych
Właściciel	Skarb Państwa



Fot. 04\_dąb\_szypułkowy

**Lokalizacja pierwszego grupowego pomnika przyrody o nazwie "Dęby Wczelów"**

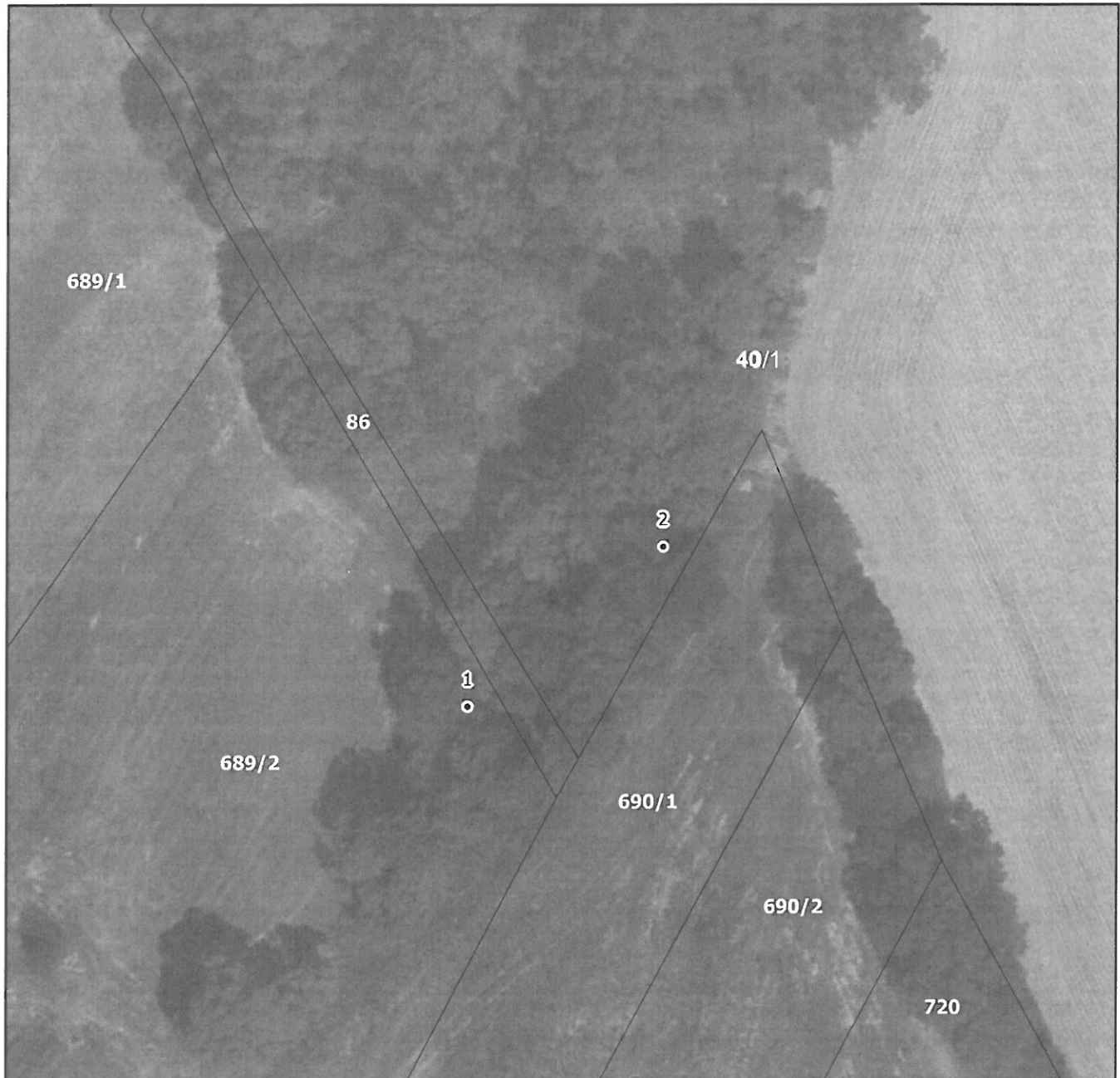


- pomniki przyrody
- działki ewidencyjne

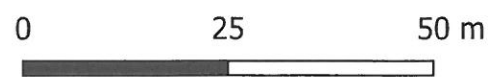


Układ współrzędnych PL 1992  
Odwzorowane Gaussa-Krügera  
Południk środkowy strefy 19° E

### Lokalizacja drugiego grupowego pomnika przyrody



- pomniki przyrody
- działki ewidencyjne



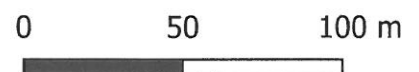
Układ współrzędnych PL 1992  
Odwzorowane Gaussa-Krügera  
Południk środkowy strefy 19° E



### Lokalizacja trzeciego grupowego pomnika przyrody



- pomniki przyrody
- działki ewidencyjne



Układ współrzędnych PL 1992  
Odwzorowane Gaussa-Krügera  
Południk środkowy strefy 19° E

## Uzasadnienie

### do uchwały Nr XXXIV/226/18 Rady Miejskiej Żerkowa z dnia 6 marca 2018 r.

#### w sprawie ustanowienia trzech grupowych pomników przyrody

Zgodnie z art. 6 ust. 1 pkt. 6 ustawy z dnia 16 kwietnia 2004 r. o ochronie przyrody (t. j. Dz. U. z 2016 r., poz. 2134 z późn. zm.) formami ochrony przyrody są między innymi pomniki przyrody. W myśl art. 40 ww. ustawy, pomnikami przyrody definiuje się pojedyncze twory przyrody żywej i nieożywionej lub ich skupiska o szczególnej wartości przyrodniczej, naukowej, kulturowej, historycznej lub krajobrazowej oraz odznaczające się indywidualnymi cechami, wyróżniającymi je wśród innych tworów, okazałych rozmiarów drzewa, krzewy gatunków rodzimych lub obcych, źródła, wodospady, wywierzyska, skałki, jary, głązy narzutowe oraz jaskinie. Objęcie ochroną prawną 16 drzew wchodzących w skład trzech grupowych pomników przyrody rosnących na gruntach stanowiących własność Skarbu Państwa, będącej w użytkowaniu Agencji Nieruchomości Rolnych na działkach nr ewid. 40/1; 40/2 i 45 (obręb Antonin-Przybysław) oraz działce nr ewid. 689 (obręb Żerniki-Kretków) ma na celu zachowanie szczególnie cennych elementów przyrody. Drzewa wyróżniają się ze względu na obwód, pokrój, wysokość oraz indywidualne cechy z pośród pozostałych rosnących na tym terenie. Objęcie ochroną prawną skupisk drzew ma na celu zachowanie szczególnie cennych kulturowo i przyrodniczo obiektów środowiska naturalnego. Na uznanie zasługują pojedyncze okazy drzew odznaczające się niespotykanymi kształtami, rozbudowanymi koronami czy naturalnie powyginanymi, grubymi konarami. Przedmiotowe drzewa występują w trzech skupiskach, składające się z 16 dorodnych drzew. Pierwsza grupa o proponowanej nazwie „Dęby Wczelów” składa się z 10 drzew gat. dąb szypułkowy, odznaczające się ponadprzeciętnymi wymiarami i wiekiem. Zaproponowana nazwa „Dęby Wczelów” nawiązuje do pierwszych właścicieli dóbr ziemskich Kretkowa. Sięgając do źródeł z 1382 roku można ustalić, iż pierwszym udokumentowanym właścicielem dóbr kretkowskich był Mikołaj z rodu Wczelów. Drugą grupę stanowią 2 dęby szypułkowe. Trzecią grupę drzew stanowią 3 dęby szypułkowe oraz 1 wiąz szypułkowy. Wybrane drzewa wyróżniają się pokrojem oraz rozmiarami z pośród rosnących w tym zadrzewieniu. Uznanie przedmiotowych drzew za pomniki przyrody jest odzwierciedleniem dbałości o środowisko przyrodnicze, mające na celu zachowanie dóbr natury dla przyszłych pokoleń. Ponadto powołanie proponowanych pomników przyrody przyczyni się do uwydatnienia ich wartości przyrodniczo-krajobrazowych oraz do zwiększenia świadomości ekologicznej mieszkańców i dbałości o przyrodę. Tak duże skupisko dorodnych, okazałych i wiekowych drzew jest dużą rzadkością w otwartym krajobrazie rolniczym Żerkowsko-Czeszewskiego Parku Krajobrazowego. Z tego względu należy podjąć wszelkie starania do zachowania skupisk tych drzew w niezmienionym składzie i kształcie jako dziedzictwo przyrodniczo-kulturowe tego obszaru. Opisywane drzewa z uwagi, iż rosną w obszarze bardzo bogatym kulturowo pełnić będą również rolę żywego pomnika przeszłości nawiązującego do historycznych korzeni mieszkańców Gminy Żerków.

Zgodnie z art. 45 ust. 1 ustawy z dnia 16 kwietnia 2004 r. o ochronie przyrody (t. j. Dz. U. z 2016 r., poz. 2134 z późn. zm.) objęcie ochroną prawną wskazanych drzew, jest jednoznaczne z wprowadzeniem różnych zakazów.

Wobec pomników przyrody wprowadzono następujące zakazy:

- 1) niszczenia, uszkodzenia lub przekształcania obiektu lub obszaru;
- 2) uszkodzenia i zanieczyszczenia gleby;
- 3) dokonywania zmian stosunków wodnych, jeżeli zmiany te nie służą ochronie przyrody albo racjonalnej gospodarce rolnej, leśnej, wodnej lub rybackiej;
- 4) zmiany sposobu użytkowania ziemi;
- 5) umieszczania tablic reklamowych.

Zakazy te nie dotyczą:

- 1) prac wykonywanych na potrzeby ochrony przyrody po uzgodnieniu z organem ustanawiającym daną formę ochrony przyrody;
- 2) realizacji inwestycji celu publicznego w przypadku braku rozwiązań alternatywnych, po uzgodnieniu z organem ustanawiającym daną formę ochrony przyrody;
- 3) zadań z zakresu obronności kraju w przypadku zagrożenia bezpieczeństwa państwa;



4) likwidowania nagłych zagrożeń bezpieczeństwa powszechnego i prowadzenia akcji ratowniczych.

Ponadto przyjęto, iż w stosunku do pomników przyrody, o którym mowa w § 1, w ramach ochrony czynnej, ustala się możliwość wykonywania zabiegów pielęgnacyjnych i zabezpieczających koronę pod nadzorem służ ochrony przyrody. Odstępstwo to nie spowoduje utraty wartości krajobrazowo-przyrodniczych danego pomnika przyrody pozwalając jednocześnie na zabezpieczenie drzewa przed skutkami rozłamania pnia czy złamania drzewa. Nadzór służ ochrony przyrody zagwarantuje prawidłowe przeprowadzenie takich prac o ile zajdzie taka konieczność.

Projekt uchwały spełnia wymogi Rozporządzenia Ministra Środowiska z dnia 4 grudnia 2017 r. w sprawie kryteriów uznawania tworów przyrody żywej i nieożywionej za pomniki przyrody (Dz. U. z 2017 r., poz. 2300). W § 5 uchwały nie wskazano wprost tegoż Rozporządzenia, gdyż w przypadku jego zmiany zapis uchwały byłby nieaktualny.

Zgodnie z art. 44 ust. 3a ustawy z dnia 16 kwietnia 2004 r. (t. j. Dz. U. z 2016 r., poz. 2134 z późn. zm.) projekt uchwały powołującej pomnik przyrody wymaga uzgodnienia z właściwym regionalnym dyrektorem ochrony środowiska. W związku z powyższym niniejszy projekt uchwały został uzgodniony z Regionalnym Dyrektorem Ochrony Środowiska w Poznaniu.

Uchwała wchodzi w życie po upływie 14 dni od dnia ogłoszenia w Dzienniku Urzędowym Województwa Wielkopolskiego.