

**RADA GMINY
ZATORY**

**UCHWAŁA NR 214/XLIII/10
RADY GMINY ZATORY
z dnia 08 lipca 2010 r**

w sprawie zatwierdzenia Planu odnowy miejscowości Pniewo

Na podstawie art. 18 ust.2 pkt. 6 ustawy z dnia 08 marca 1990 roku o samorządzie gminnym (Dz.U.2001r., Nr 142, poz. 1591 z późn. zm.) oraz § 10 ust. 2 pkt 2 lit „b” Rozporządzenia Ministra Rolnictwa i Rozwoju Wsi z dnia 14 lutego 2008 r. w sprawie szczegółowych warunków i trybu przyznawania pomocy finansowej w ramach działania „Odnowa i rozwój wsi” objętego Programem Rozwoju Obszarów wiejskich na lata 2007 - 2013 objętego Programem Rozwoju Obszarów wiejskich na lata 2007 – 2013 (Dz. U. 2008r., Nr 38. poz. 220 z późn. zm.) Rada Gminy w Zatorach uchwała, co następuje:

§ 1

Zatwierdza się Plan odnowy miejscowości Pniewo stanowiący załącznik do niniejszej uchwały.

§ 2

Traci moc uchwała nr 141/XXVII/09 Rady Gminy Zatory z dnia 06 lutego 2009r w sprawie zatwierdzenia Planu odnowy miejscowości Pniewo.

§ 3

Wykonanie uchwały powierza się Wójtowi Gminy.

§ 4

Uchwała wchodzi w życie z dniem podjęcia.

PRZEWODNICZĄCY
Rady Gminy Zatory
Zdzisław Lasocki

ZAŁĄCZNIK NR 1
DO UCHWAŁY NR 214/XLIII/10
RADY GMINY ZATORY
Z DNIA 08 LIPCA 2010 R.

PLAN ODNOWY MIEJSCOWOŚCI

PNIEWO

PNIEWO – SIERPIEŃ 2008

Wstęp

1. Podstawowe informacje

Pniewo to druga pod względem liczby mieszkańców wieś gminy Zatory. Miejscowość jest malowniczo położona na terenie Puszczy Białej, stanowiącej do dzisiaj jeden z największych zwartych kompleksów leśnych w widłach Bugu i Narwi. Pniewo znajduje się północno-wschodnią część powiatu pułtuskiego. Jest ośrodkiem, wokół którego skupia się twórczość ludowa Kurpiów Puszczy Białej. Czysta woda i zdrowe powietrze to główne atuty wsi. Położenie miejscowości przy głównych szlakach komunikacyjnych znacznie ułatwia kontakty ze stolicą powiatu - Pułtuskiem, sąsiednim - Wyszkiem i samą Warszawą.

Miejscowość liczy około pięciuset mieszkańców. Zupełny brak przemysłu decyduje, że podstawą funkcjonowania wsi jako całej gminy jest produkcja żywności.

2. Przesłanki opracowania planu odnowy

Zachodzące szybko zmiany i konieczność dostosowania się wsi do ich wymogów zmuszają do aktywnego poszukiwania nowych rozwiązań. Wspólnym pomysłem na znalezienie właśnie takich rozwiązań stał się Plan Odnowy Miejscowości Pniewo.

Główne, choć nie jedyne założenia naszego Planu to:

- podniesienie standardu życia i warunków pracy mieszkańców,
- zwiększenie atrakcyjności turystycznej i inwestorskiej wsi,
- zaspakajanie potrzeb społecznych i kulturalnych,
- rozbudzanie poczucia tożsamości społeczności wiejskiej,
- kultywowanie i zachowanie dziedzictwa kulturowego.

Postanowiliśmy spróbować nowych otwierających się możliwości skorzystania z funduszy europejskich, co umożliwiła nam akcesja Polski z Unią. Po konsultacjach z całą społecznością wsi przygotowaliśmy niniejsze opracowanie aby w ten sposób wesprzeć nasze starania o dofinansowanie planowanych inwestycji. Stworzony plan jest planem otwartym, dlatego też może być modyfikowany, w zależności od możliwości finansowych i potrzeb mieszkańców miejscowości. Dotychczas to właśnie

brak wystarczającej ilości środków finansowych uniemożliwiało nam realizację wielu koniecznych wręcz niezbędnych zadań.

3. Historia

Pniewo posiada dość bogatą historię i bogate tradycje ludowe. Pierwsze wzmianki o miejscowości pojawiły się po raz pierwszy na przełomie XII i XIII wieku w najstarszym inwentarzu dóbr biskupstwa płockiego.

Książę Konrad Mazowiecki wymienia Pniewo jako własność biskupów płockich w dokumencie o zasięgu osadnictwa średniowiecznego w roku 1230.

Nazwa miejscowości, jak głosi legenda przekazywana ustnie z pokolenia na pokolenie przez uliczną ludność, powstała od niezliczonej ilości pni, które były pozostałością wykarczowanej przez osadników puszczy.

Trudno jest określić dokładnie początki osadnictwa Pniewa, jednakże można stwierdzić, że jest ono jedną z najstarszych wsi należących do regionu Puszczy Białej, obejmującej tereny leżące w widłach rzek: Bugu i Narwi.

Nazwa Puszcza Biała pochodzi od porastającej tereny, położone na północny – wschód od Pułtuska, rośliny o wełnistych, białych nasionach.

Wojny ze Szwedami, jak również zarazy przyczyniły się do wyludnienia Puszczy Białej. Nie ominęło ono również Pniewa, które przy końcu XVII wieku liczyło jedynie 5 chłopów mających gospodarstwa półwólkowe, 3 rzemieślników: kowala, szewca, zduna, oraz 1 karczmarza, który był jednocześnie bartnikiem.

Biskupi płoccy zaniepokojeni procesem wyludniania, postanowili na początku XVIII wieku osiedlić na terenie Puszczy Białej ludność zza Narwi – terenów określanych Puszczą Zieloną.

W latach 1730 – 1790 do wiosek położonych między Pułtuskiem a Wyszkiem zostało przesiedlonych około 300 osadników z Puszczy Zielonej.

W roku 1773 według wykazu znajdującego się w Archiwum Diecezji Płockiej Pniewo liczyło 9 zagród chłopskich.

Około 1778 roku wieś była własnością Stanisława Wessela – starosty golubskiego, przy czym nadal zarządzali nią biskupi płoccy.

Na początku XIX wieku zwiększyła się ilość zabudowań w Pniewie. Wieś w 1817 roku tworzyło 41 domów, a zamieszkiwało ją 236 osób.

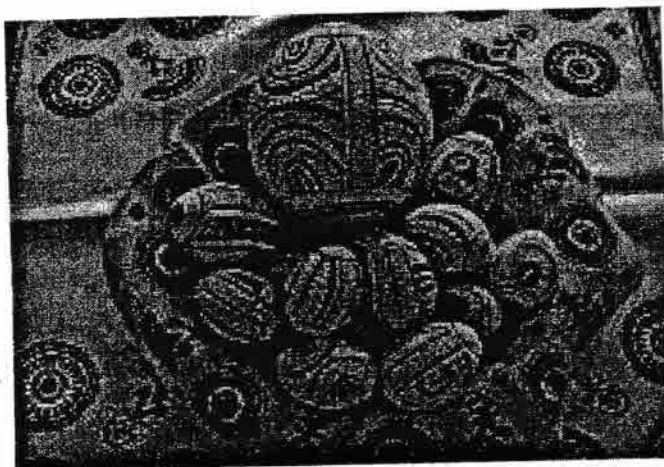
Parafia w Pniewie została utworzona 6 lutego 1402 roku przez biskupa płockiego Jakuba Buczackiego, który kosztownie wyposażył powstały drewniany kościół parafialny pod wezwaniem Najświętszej Maryi Panny oraz św. Szymona Judy i Jana Chrzciciela. Kościół był kilka razy odbudowywany. Obecnie nosi wezwanie św. Piotra i Pawła.

4. Analiza zasobów

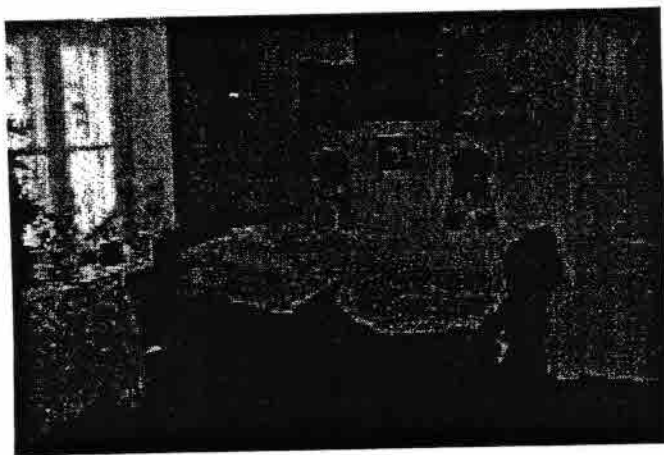
Analiza zasobów zawiera wykaz elementów materialnych oraz niematerialnych miejscowości Pniewo, które mogą być wykorzystane dla rozwoju miejscowości w działaniach na rzecz jego odnowy. Przeprowadzona ją na podstawie danych statystycznych oraz informacji uzyskanych od mieszkańców.

Co wieś wyróżnia?

Współczesne Pniewo to między innymi ośrodek kultury, tradycji i zwyczajów regionalnych związanych z Kurpiowszczyzną. Twórczość ludowa jest tu głęboko zakorzeniona i aby nie uległa zapomnieniu, twórczynie ludowe z Pniewa i pobliskich miejscowości zabiegały o zorganizowanie Izby Kurpiowskiej na terenie Puszczy Białej. Została otwarta 30 sierpnia 2003 roku, w murowanym budynku starej szkoły. W dwóch pomieszczeniach utworzono „mieszkanie kurpiowskie”, trzecie przeznaczone zostało na pokazy twórczości ludowej, czwarte pełni funkcję świetlicy. Jest to jedyne miejsce w kraju, gdzie można zobaczyć tradycyjne wnętrza chałupy kurpiowskiej, piękne meble, stroje, hafty, charakterystyczne pisanki, pająki, korony kwietne, wycinanki i tkaniny. Ludzie skupieni wokół idei stworzenia żywego muzeum kurpiowskiego w Pniewie, powołali do życia w 2005 roku Stowarzyszenie „Puszcza Biała - Moja Mała Ojczyzna”.



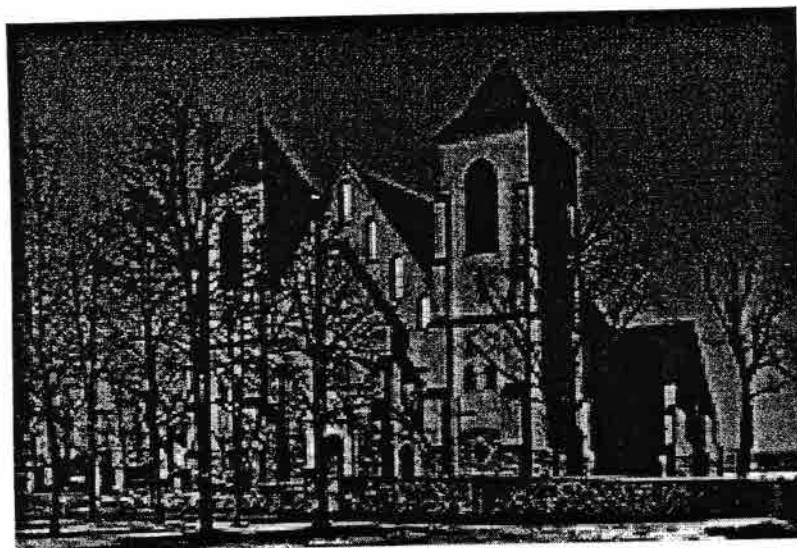
Pisanki



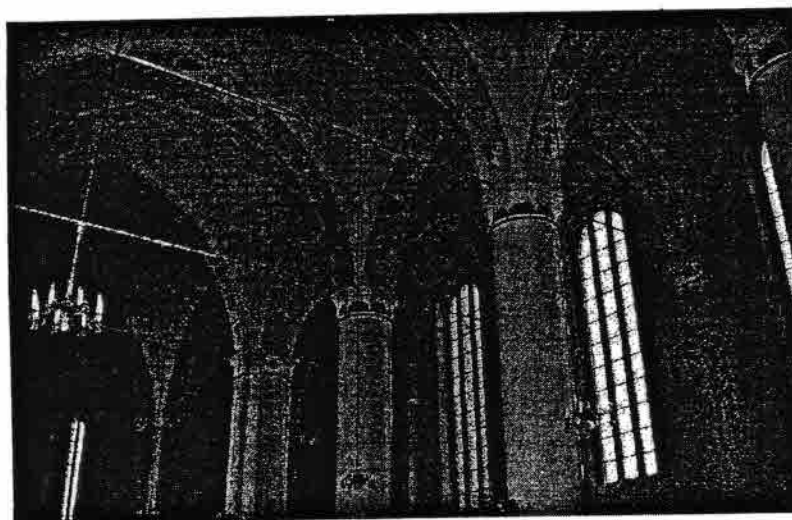
Mieszkanie kurpiowskie

Na uwagę zasługuje też kościół parafialny pod wezwaniem św. Piotra i Pawła. Został wybudowany w latach 1912-28 według projektu arch. Józefa Piusa Dziekońskiego. Neogotycki, z elementami neobaroku, trójnawowy, murowany z cegły, nie tynkowany, z dwuwiekową fasadą, figuruje w rejestrze zabytków od 1961 r. W kościele znajduje się ołtarz główny (z obrazami Matki Boskiej Częstochowskiej oraz św. Piotra i Pawła), 3 boczne ołtarze: z figurą Serca Jezusowego (z 1953 r.) i obrazami św. Rodziny (z 1948 r.) oraz św. Teresy (z 1928 r.). Dumę kościoła stanowią 25 - głosowe organy wykonane przez Z. Kamińskiego z 1975 roku. Polichromię z motywami haftu kurpiowskiego regionu Puszczy Białej wykonał w 1970 roku I. Napiecek. Obok kościoła znajduje się plebania z lat 20-tych XX wieku. Cmentarz Grzebalny z nagrobkami z XIX wieku, w tym nagrobek Wiktora Modzelewskiego (zm. 1907), właściciela Gładczyna, piaskowcowy z krzyżem na cokole. Nagrobki Józefa Radzickiego, Antoniny i Piotra Modzelewskich - z 2 poł. XIX w. Drzewostan

na cmentarzu rzymsko-katolickim wpisany jest do rejestru zabytków.



Kościół pod wezwaniem św. Piotra i Pawła

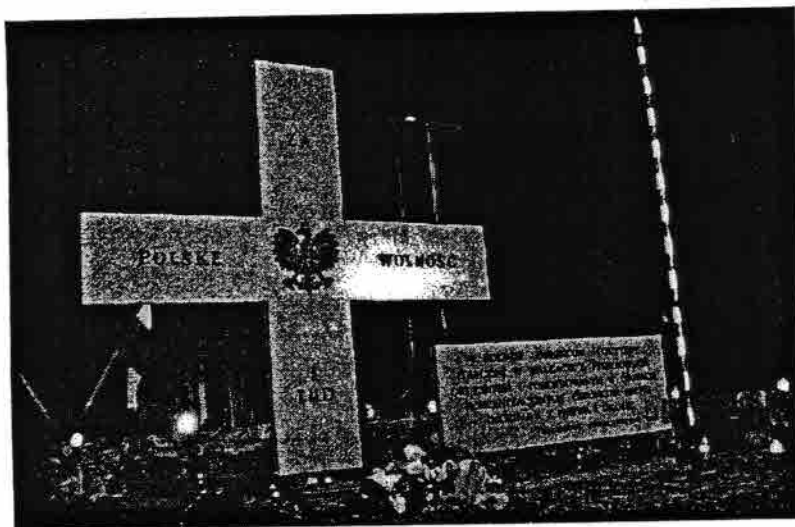


Wnętrze kościoła

Wyrazem pamięci o wydarzeniach z lat wojny i okupacji, cierpieniu i śmierci miejscowych żołnierzy Armii Krajowej jest Pomnik Obrońców Ojczyzny odsłonięty 29 września 1985 roku.

Na płycie głównej pomnika umieszczono napis:

W hołdzie obrońcom Ojczyzny poległym w walkach z hitlerowskim okupantem i pomordowanym w obozach koncentracyjnych, członkom ruchu oporu
AK z Pniewa i okolic.



Pomnik Obrońców Ojczyzny

Wymienione zabytki to elementy wyróżniające miejscowość Pniewo spośród innych wsi na terenie gminy.

Jakie pełni funkcje?

Wieś pełni funkcje administracyjne, mieszkaniowe, oświatowe, usługowe, rolnicze. W centrum wsi skupiona jest baza handlowa i usługowa. Na terenie miejscowości mamy do czynienia z następującą infrastrukturą społeczną:

Urzędy

- Urząd Pocztowy
- Bank Spółdzielczy w Pułtusku - Punkt Kasowy w Pniewie

Oświata

- Zespół Szkół w Pniewie im. Żołnierzy Armii Krajowej- Szkoła Podstawowa i Gimnazjum

Służba zdrowia:

- Zakład Opieki Zdrowotnej
- Apteka

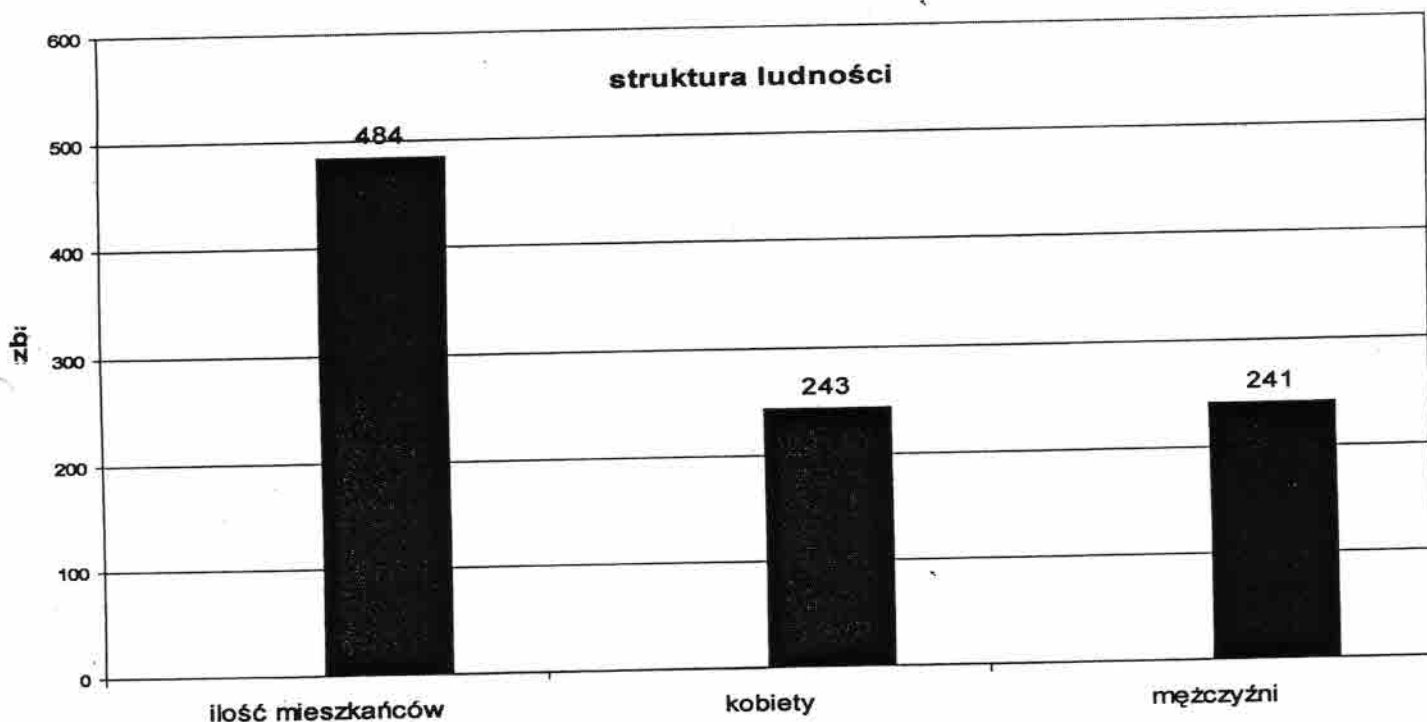
Ośrodki wsparcia

- Ośrodek Pomocy Społecznej funkcjonujący przy Urzędzie Gminy w Zatorach

Kultura i sport

- Gminna Biblioteka Publiczna w Zatorach – Filia w Pniewie
- Regionalny Zespół Pieśni i Tańca „Puszcza Biała”, Zespół Dziecięcy „Dzieci Puszczy Białej”
- W miejscowości Pniewo znajduje się boisko sportowe. Kluby sportowe: Klub Sportowy „Pniewo”
- Ochotnicza Straż Pożarna
- Rada Sołecka

Kim są mieszkańcy wsi i co daje im utrzymanie?



Miejscowość Pniewo zamieszkuje obecnie 484 osoby. (stan na 30.05.2008r)

Pomimo, że Gmina Zatory jest typową gminą rolniczą mieszkańcy Pniewa nie utrzymują się tylko z rolnictwa. Źródło ich dochodów stanowi również praca w usługach, handlu, transporcie oraz własna działalność gospodarcza. Na terenie

miejsowości funkcjonują 33 podmioty gospodarcze. Są to przede wszystkim podmioty handlowe oraz oferujące usługi w sferze budownictwa i transportu.

Jak wieś jest zorganizowana?

Wieś Pniewo to przykład typowej „ulicówki” wzdłuż której ulokowały się zagrody i obejścia rolnicze.

Co wieś proponuje dzieciom i młodzieży?

Dzieci i młodzież w czasie wolnym mogą spotykać się i organizować gry i zabawy na boisku sportowym oraz w dobrze wyposażonej sali gimnastycznej. Biblioteka Publiczna oferuje wiele ciekawych pozycji książkowych i nowości wydawniczych. Od kilku lat w Pniewie funkcjonują młodzieżowe i dziecięce zastępy ochotniczych drużyn strażackich. Chłopcy chętnie uczestniczą w zawodach sprawnościowych organizowanych na szczeblu powiatu i województwa. Dzieci i młodzież uczestniczą również w zajęciach tańca i śpiewu, które prowadzone są przez pana Bonifacego Kozłowskiego – założyciela dwóch zespołów ludowych.

W jaki sposób rozwiązywane są na wsi problemy?

Problemy na wsi są rozwiązywane na zebraniach wiejskich, spotkaniach Rad Sołeckich, zebraniach organizowanych przez Urząd Gminy oraz indywidualne interwencje w Urzędzie Gminy i u sołtysa.

Jakie obyczaje wieś pielęgnuje i rozwija?

Zachowanie tradycyjnych obrzędów religijnych podczas różnych uroczystości kościelnych i świąt:

- Boże Narodzenie – tradycyjna kolacja wigilijna, łamanie się opłatkiem i pasterka,
- Zapusty czyli ostatki,
- Dożynki - zwyczaj związany z zapewnieniem bogatych plonów,
- Andrzejki – wieczór wróżb,

- Uroczyste procesje z udziałem mieszkańców w pierwszą niedzielę każdego miesiąca, podczas parafialnych odpustów (Święto patronów św. Piotra i Pawła – 29 czerwca i pierwsza niedziela października), Rezurekcji Wielkanocnej. Najbardziej widowiskowa jest jednak procesja z okazji Bożego Ciała krocząca główną ulicą Pniewa, na której corocznie ustawione są cztery ołtarze.

Podczas wszystkich procesji wiernych prowadzi asysta procesyjna ubrana w oryginalne, własnoręcznie wykonane i pieczołowicie przechowywane stroje kurpiowskie.



Asysta procesyjna

Jakie są mieszkania i obejścia?

Mieszkania i obejścia są zróżnicowane pod względem stanu technicznego i wizualnego, lecz można zauważyć dużą tendencję do upiększania obejść i odnawiania budynków. W gospodarstwach rolników widać stałą troskę o wygląd i estetykę, ład i porządek, co znacznie wpływa na ogólny wizerunek wsi. Wieś jest w całości zwodociągowana dzięki czemu poprawia się jakość życia mieszkańców.

Jaki jest stan otoczenia i środowiska?

Środowisko naturalne jest w bardzo dobrym stanie z uwagi brak przemysłu na terenie miejscowości jak i całej gminy. W lasach przeważa zdecydowanie sosna, drzewa liściaste są w nich unikatami. Rośnie tu ponad 30 gatunków roślin chronionych, a dalszych 15 podlega ochronie częściowej. Do najciekawszych możemy zaliczyć: orlika pospolitego, lilię złotogłów, lepnice dwudzielną. Występuje tu też wiele gatunków ptaków i zwierząt: bociany (czarny i biały), żurawie, kraski, sarny, dziki, bobry. Świeże powietrze, dobre warunki klimatyczne i czyste środowisko naturalne to czynniki, które przyciągają do miejscowości nowych mieszkańców z aglomeracji warszawskiej i jej okolic.

Jakie jest rolnictwo?

Gospodarstwa rolnicze są małoobszarowe, wielokierunkowe, nielicznie występują gospodarstwa o większej powierzchni. W produkcji roślinnej, ze względu na słabą jakość gleb, dominuje uprawa zbóż, głównie żyta oraz ziemniaków. Na glebach lepszej klasy uprawia się pszenicę, jęczmień i pszenżyto. Produkcja zwierzęca to głównie chów bydła i trzody chlewnej.

Powiązania komunikacyjne.

Pniewo położone jest na trasie Pułtusk – Wyszaków co znacznie ułatwia kontakty z tymi miejscowościami. Wieś obsługiwana jest również przez dobrze funkcjonującą komunikację autobusową.

ANALIZA SWOT MIEJSCOWOŚCI PNIEWO

1.1. Szanse

- wzrost społecznej i ekonomicznej świadomości społeczeństwa;
- możliwość korzystania z krajowych i zagranicznych źródeł finansowania na rozwój infrastruktury technicznej i kulturalno- sportowej;
- podnoszenie standardu placówek oświatowych;
- wzrost poziomu wykształcenia mieszkańców;
- wspieranie działań dla tworzenia wypoczynku na terenach czystych oraz organizowania czasu wolnego dzieci i młodzieży;
- ochrona unikatowych walorów przyrodniczo-krajobrazowych;
- współpraca z sąsiednimi miejscowościami;
- rozwój i dostępność do zewnętrznego szkolnictwa średniego i wyższego;
- eksponowania lokalnych wartości kulturowych;
- bliskość aglomeracji warszawskiej sprzyjające rozwojowi turystyki i wypoczynku;
- wzrost udziału gmin w podatkach od osób fizycznych i prawnych;
- tworzenie ofert lokalizacyjnych pod działalność gospodarczą i usługową oraz promowanie lokalnej przedsiębiorczości;
- budowa kanalizacji sanitarnej;
- świadomość rolnictwa ekologicznego;
- proste przetwórstwo w celu uzyskania potraw regionalnych;
- wzrost zatrudnienia w handlu zdrową żywnością;

* niepotrzebne proszę skreślić.

Informacje dotyczące zobowiązań finansowych z tytułu zaciągniętych kredytów i pożyczek

data zaciągnięcia zobowiązania →

Kredyt/pożyczka *

Pozostało do spłaty zł.

1 960 000

Aktualne oprocentowanie

* Kredyt/Pożyczka otrzymany(a) w

budowa wodociągu Burlaki, Borsuki Kolonia, Nowe Borsuki, Łęcino, Kruczy Borek, Śliski, Stawinoga, Cieńska, Zatory; budowa wodociągu w miejscowości Borek, Śliski, Burlaki, Stawinoga, Zatory, Cieńska; budowa drogi Topolnica - Pniewo Kolonia; przebudowa drogi gminnej we wsi Dębiny; przebudowa drogi gminnej we wsi Dębiny - Wiktoryn; przebudowa drogi gminnej we wsi Mystkówiec Szczucin - Mierzęcin

Cel kredytowania:

Plan spłaty rat kapitałowych.												
	2002	2003	2004	2005	2006	2007	2008	2009	2010	2011	2012	2013
styczeń									22 500			
luty												
marzec												
kwiecień									222 500	100 000	200 000	
maj										353 500		
czerwiec									340 000	150 000	150 000	
lipiec									22 500			
sierpień												
wrzesień												
październik									22 500			
listopad									200 000	756 500		
grudzień												
Razem									830 000	1 360 000	350 000	

	2002
styczeń	



saldo do obliczenia odsetek na 01.01.

Forma zabezpieczenia kredytu/pożyczki *:

weksel in blanco

Uwagi: Proszę wypełnić ten arkusz do każdego czynnego w roku budżetowym kredytu lub pożyczki oddzielnie. Ułatwi to Państwu i bankowi ocenę i kontrolę, które wynikają z ustawy o finansach publicznych. Wpisujemy wszystkie raty kapitałowe wynikające z umów o kredyt lub pożyczkę, nawet te które zostały

Skarbnik/Główny Księgowy JST

SKARBNIK GMINY

mgr Joanna Jarasik...

1.3. Silne strony

- korzystne położenie geograficzne, klimatyczne i przyrodnicze miejscowości ;
- kultywowanie tradycyjnych obrzędów i zwyczajów kurpiowskich;
- znaczący wskaźnik lesistości;
- mało zdegradowane środowisko naturalne;
- sprzyjające warunki do rozwoju agroturystyki;
- wspomaganie przez samorząd terytorialny inicjatyw Rad Sołeckich;
- dostęp do placówek oświatowych – szkoła podstawowa, gimnazjum,
- funkcjonowanie OSP, Banku Spółdzielczego, Urzędu Poczтового;
- wysoki poziom kształcenia w szkole podstawowej i gimnazjum;
- atrakcyjne ceny działek budowlanych, na terenie miejscowości;
- tereny przeznaczone pod budownictwo indywidualne;
- dobre warunki dla rozwoju przetwórstwa rolno-spożywczego oraz rolnictwa ekologicznego;
- korzystne warunki do uprawy zdrowej żywności;
- pełny dostęp do internetu;
- miejscowość znajduje się w zasięgu sieci telefonii komórkowej;
- dobry dostęp mieszkańców do usług z zakresu podstawowej opieki medycznej;
- duży potencjał ludzki, łatwość w pozyskiwaniu zasobów ludzkich;
- zadowalający stan aerosanitarny powietrza oraz brak istotnych źródeł emisji zanieczyszczeń atmosferycznych, brak znaczących źródeł emisji hałasu;
- zaangażowanie mieszkańców w rozwój kultury, sportu i turystyki.

1.4. Słabe strony

- wysoka stopa bezrobocia, szczególnie wśród ludzi młodych i kobiet;
- odpływ ludzi wykształconych do większych miast;
- niewystarczające oferty rekreacyjne na terenie wsi;
- brak centralnego miejsca przeznaczonego pod organizację imprez kulturalnych i sportowych;
- brak ścieżek rowerowych, dydaktycznych i zbyt mała ilość tras pieszych;
- pogarszający się stan finansowy mieszkańców i gospodarstw rolnych;
- niekorzystne warunki zbytu produktów rolnych;
- brak lokali gastronomicznych, punktów obsługi turystycznej;
- brak zakładów przetwórstwa rolno - spożywczego;
- brak gospodarstw agroturystycznych;
- niedoinwestowanie w zakresie oświaty, zdrowia, opieki społecznej;
- słaby system informacji i promocji wsi;
- brak środków na realizację infrastruktury technicznej z zakresu kultury, sportu i ochrony środowiska;
- brak odpowiedniej infrastruktury turystyczno-rekreacyjnej;
- niezadawalający stan dróg;
- brak kanalizacji sanitarnej.

1.5 Wnioski z analizy SWOT

Jak wynika z analizy mocnymi stronami miejscowości Pniewo są niewątpliwie wysokie walory środowiska przyrodniczego i krajobrazowego. Głęboko zakorzeniona twórczość ludowa, przejawiająca się w tradycyjnych strojach, obrzędach, sztuce ludowej jest niewątpliwie elementem charakterystycznym tej miejscowości.

Do mocnych stron należy także zaliczyć duży stopień zwodociągowania wsi, dobre warunki dla rozwoju przetwórstwa rolno-spożywczego oraz rolnictwa ekologicznego, duży potencjał zasobów ludzkich i niskie ceny nieruchomości. Słabymi stronami są: rozdrobnienie i niedofinansowanie gospodarstw rolnych, słaba promocja miejscowości, brak odpowiedniej infrastruktury turystyczno-rekreacyjnej, brak zaplecza kulturalno- sportowego zarówno w szkole jak i dla całej społeczności wiejskiej.

Główne szanse miejscowości to osiągnięcie wszechstronnego rozwoju obszaru gminy, zapewniając poprawę życia mieszkańców, ograniczenie strefy ubóstwa i bezrobocia, przy zachowaniu równowagi między aktywnością gospodarczą a ochroną środowiska przyrodniczego i kulturowego, rozwój turystyki, agroturystyki i kultury.

Na podstawie analizy zasobów, opracowano korzystne i niekorzystne cechy wewnętrzne sołectwa, jak i potencjalne szanse i zagrożenia występujące w otoczeniu, które mogą mieć wpływ na przyszłość sołectwa i mieszkańców.

WIZJA ODNOWY WSI

P n i e w o

„przyjazne ludziom i środowisku”

Wizja odnowy miejscowości powstała w wyniku analizy potrzeb mieszkańców. Według ich opinii Pniewo powinno być atrakcyjne dla mieszkańców i turystów. Powinno być miejscem gdzie żyje się wygodniej i ciekawiej niż w mieście. Mieszkańcy dążą do ciągłego unowocześniania i rozwoju ich miejscowości. Ważne jest, aby wieś została skanalizowana, co przyczyniłoby się do wzrostu poziomu życia. Mieszkańcy chcą również zachować tradycje, obrzędy, zwyczaje, pieśni i tańce ludowe swojego regionu rozpowszechniając je i kultywując, aby przypominały o przynależności regionalnej i tożsamości narodowej.

Mimo dobrych a nawet bardzo dobrych pomysłów i planów to do ich realizacji niezbędny jest solidny i mocny partner finansowy. Takim w wypadku Pniewa jest samorząd terytorialny gminy Zatory, który wesprze Nasze starania i sfinansuje wspólną inwestycję.

PROJEKT KRÓTKOTERMINOWY – 2008-2010

Lp.	Nazwa projektu/ zadania	Zgodność z planem zagospodarowania przestrzennego gminy	Realizacja w latach	Oczekiwane rezultaty	Potencjalne instytucje i podmioty uczestniczące w realizacji	Orientacyjne nakłady do poniesienia (zł.)	Zarządzanie
1.	- budowa i urządzenie placu zabaw dla dzieci	tak	2008 - 2009	-zwiększenie ofert spędzania wolnego czasu dla dzieci i młodzieży oraz dorosłych mieszkańców - propagowanie kultury fizycznej oraz zdrowego trybu życia,	Urząd Gminy Zatory	30.000,00	Urząd Gminy Zatory
2.	- budowa ścieżek dydaktycznych na obszarach zielonych – park, las	tak	2010-2011	-zwiększenie atrakcyjności terenu wsi dla rekreacji - propagowanie kultury fizycznej oraz zdrowego trybu życia	Urząd Gminy Zatory	100.000,00	Urząd Gminy Zatory
3.	- kształtowanie centrów wsi – adaptacja połączona z remontem, wyposażeniem świetlicy wiejskiej wraz z zagospodarowaniem terenu wokół niej	tak	2009-2010	- zwiększenie ofert spędzania wolnego czasu dla dzieci i młodzieży oraz dorosłych mieszkańców miejscowości - zwiększenie atrakcyjności wsi	Urząd Gminy Zatory, Urząd Gminy Zatory,	200.000,00	Urząd Gminy Zatory,
4.	- modernizacja i adaptacja dróg osiedlowych i lokalnych	tak	2010-2013	- zwiększenie bezpieczeństwa ruchu - podniesienie standardu życia	Urząd Gminy Zatory, Urząd Gminy Zatory,	400.000,00	Urząd Gminy Zatory
5.	- modernizacja i budowa chodników wzdłuż w/w dróg	tak	2010-2013	-zwiększenie bezpieczeństwa ruchu pieszych	Urząd Gminy Zatory Urząd Gminy Zatory,	300.000,00	Urząd Gminy Zatory
6.	- budowa nawierzchni chodników i parkingów wraz z zagospodarowaniem terenu	tak	2009-2010	-zwiększenie bezpieczeństwa ruchu pieszych - zwiększenie atrakcyjności miejscowości	Parafia Rzymsko-Katolicka Pniewo	450.000,00	Parafia Rzymsko-Katolicka Pniewo

PROJEKTY DŁUGOTERMINOWE

PIORYTET 2

ROZWÓJ TURYSTYKI, KULTURY I SPORTU

L.p.	Nazwa projektu/zadania	Zgodność z planem zagospodarowania przestrzennego gminy	Realizacja w latach	Oczekiwane rezultaty	Potencjalne instytucje i podmioty uczestniczące w realizacji	Orientacyjne nakłady do poniesienia (zł.)	Zarządzanie
1.	- modernizacja istniejącego boiska na potrzeby Wiejskiego Stadionu Sportowego wraz z zapleczem technicznym	tak	2012	- organizowanie imprez kulturalno-sportowych, -zwiększenie ofert spędzania czasu wolnego dla dzieci i młodzieży oraz dorosłych mieszkańców gminy	Urząd Gminy Zatory, wniosek o współfinansowanie ze środków UE	300.000,00	Urząd Gminy Zatory
2.	- budowa i urządzenie ścieżek rowerowych, szlaków pieszych	tak	2012-2014	-propagowanie rozwoju kultury fizycznej oraz zdrowego trybu życia, -ograniczenie patologii wśród dzieci i młodzieży - zwiększenie atrakcji terenu wsi,	Urząd Gminy Zatory, Sołectwo Zatory Wniosek o dofinansowanie ze środków UE	100.000,00	Urząd Gminy Zatory
3.	- „Kuźnia Kurpiowska” – miejscem kultywowania tradycji kurpiowskiej	tak	2012 - 2016	- eksponowanie lokalnych wartości kulturowych -zwiększenie atrakcyjności terenu wsi	Urząd Gminy Zatory, Sołectwo Pniewo, Wniosek o dofinansowanie ze środków UE	100.000.00	Urząd Gminy Zatory Sołectwo Pniewo

PRZEWODNICZĄCY
Rady Gminy Zatory

Edzisław Lasoński