

DOKUMENTACJA PROJEKTOWA

NAZWA OBIEKTU: Budowa ogrodzenia

ADRES OBIEKTU: Województwo podkarpackie
Powiat sanocki
Gmina Zarszyn
Jednostka ewidencyjna Zarszyn [181708_2]
Obręb ewidencyjny Odrzechowa [0005] działka nr
349, 350

INWESTOR: Gmina Zarszyn, 38-530 Zarszyn, ul. Bieszczadzka
74

OPRACOWAŁ: Ryszard Jagusztyn
Specjalność architektoniczna i konstrukcyjno –
inżynierska upr. nr ewid. 276/72

Ryszard Jagusztyn
UPR.BUD.Nr 243/72, UPR.BUD.Nr 276/72
KIEROWANIE I PROJEKTOWANIE W SPECJALNOŚCI
ARCHITEKTONICZNEJ I KONSTRUKCYJNO-INŻYNIERSKIEJ
zam. 36-200 Brzózów, ul. Ceglowskiego 5

DATA OPRACOWANIA: 04.02.2015 r.

SPIS TREŚCI

I. CZĘŚĆ OPISOWA

- Strona tytułowa
- Zawartość opracowania
- Opis techniczny

II. CZĘŚĆ GRAFICZNA

- Orientacja – skala 1:10 000 rys. nr 1
- Projekt zagospodarowania terenu – skala 1:500 rys. nr 2
- Ogrodzenie terenu szkoły - ogrodzenie panelowe rys. poglądowy rys. 3
- Ogrodzenie terenu szkoły - brama przesuwna szerokości 6m, furtka szerokości 1,10m rys. poglądowy rys. 4
- Ogrodzenie terenu szkoły – brama przesuwna szer. 3 m rys. poglądowy rys. 5

III. CZĘŚĆ FORMALNA

- Informacja BIOZ

OPIS TECHNICZNY

1. Dane ogólne

1.1 Temat opracowania

Tematem niniejszego opracowania jest budowa ogrodzenia na terenie działek nr ewid. 349, 350 w miejscowości Odrzechowa, Gmina Zarszyn.

1.2. Podstawy merytoryczne

- Mapa do celów projektowych w skali 1:500
- Oględziny stanu istniejącego
- Ustalenia z Inwestorem

2. Opis stanu istniejącego

W chwili obecnej teren objęty niniejszym projektem zagospodarowania zabudowany jest budynkiem szkoły podstawowej, sali gimnastycznej oraz uzbrojony w napowietrzną i podziemną sieć elektroenergetyczną, gazową oraz w sieć kanalizacji sanitarnej, deszczowej i sieć wodociągową.

Działka nr 349 i częściowo nr 350 posiada ogrodzenie z siatki metalowej na słupkach stalowych o wys. 1,5 m. Ogrodzenie to z uwagi na wieloletnie użytkowanie zostało w 80% zniszczone.

Dojazd do działki odbywa się bezpośrednio z dróg gminnych poprzez istniejące dojazdy i dojście.

Istniejące zagospodarowanie terenu wewnątrz działek nie ulegnie żadnym zmianom. Obsługa komunikacyjna wewnątrz działki pozostaje bez zmian.

2.1. Ochrona zabytków

Działka nie jest położona w strefie ochrony konserwatorskiej. Na terenie posesji nie ma obiektów zabytkowych.

3. Roboty rozbiórkowe

Istniejące ogrodzenie należy rozebrać. Roboty rozbiórkowe należy rozpocząć od zabezpieczenia terenu i demontażu bram wjazdowych, furtek, do demontażu przeznaczone są także stalowe słupki ogrodzenia wraz z siatką. Do demontażu przeznaczony jest również monolityczny cokół betonowy posadowiony w gruncie. Wszelkie w/w materiały pochodzące z rozbiórki i demontażu stanowią własność wykonawcy i jest on zobowiązany do usunięcia Tychy materiałów z terenu budowy do utylizacji na własny koszt.

4. Projektowane ogrodzenie

Projektuje się budowę ogrodzenia działki nr ewid. 349 oraz części działki nr ewid. 350. Ogrodzenie zaznaczone zostało na mapie do celów projektowych w skali 1:500 linią ciągłą w kolorze czarnym zgodnie z rys. nr 2. Ogrodzenie lokalizuje się w obrębie działek 349, 350.

3.1.. Parametry techniczne ogrodzenia

Całkowita długość projektowanego ogrodzenia wynosi 354,00m w tym brama przesuwna o szer. 6,00m – 1 szt., bramy przesuwne o szer. 3,00m – 2 szt. i furtki o szer. 1,10m – 3 szt.

Wysokość projektowanego ogrodzenia wraz z podmurówką z desek betonowych zbrojonych wynosi 2,03 m.

Ogrodzenie, bramy wjazdowe i furtki projektują się w systemie panelowym. Fundamenty betonowe monolityczne pod słupki ogrodzenia należy posadzić na gruncie nośnym rodzimym. Grunt nienośny należy zastąpić piaskiem zagęszczonym do stopnia $IS > 0,95$. Stopy fundamentowe na słupki stalowe wylewać z betonu C/20 XF1. Podczas betonowania zatapiać słupki ogrodzeniowe w rozstawie jak na rysunku ogrodzenia rys. nr 3. Wymiary należy sprawdzić w naturze bezpośrednio przed rozpoczęciem robót betonowych fundamentowych.

Podmurówkę wykonać z desek prefabrykowanych betonowych zbrojonych pełnych o wymiarach dł. 2480 mm, wys. 200 mm, gr. 55 mm, z betonu C/25 XF1. Do łączenia desek betonowych należy użyć łączników prefabrykowanych betonowych w kształcie litery H z gniazdami do połączenia desek betonowych. Łączniki te nakładać na fundament słupka i łączyć je za pomocą zaprawy klejowej mrozoodpornej. Łączniki wykonać z betonu C/25 XF1. Deski betonowe należy posadzić poniżej poziomu gruntu ok. 30 mm tak by były wyniesione ponad poziom gruntu na wysokość ok. 170 mm.

Ogrodzenie wykonać zgodnie z załączonymi rysunkami.

Dane techniczne elementów ogrodzenia:

a) Panel ogrodzeniowy

- wysokość panelu 1730 mm
- szerokość panelu 2500 mm
- konstrukcja panelu, druty stalowe pionowe i poziome śr. 5 mm
- rozstaw drutów (oczka) 50 x 200 mm
- przetłoczenia wzdłużne zapewniające stabilność i sztywność panelu 3 szt.

- zabezpieczenie antykorozyjne poprzez cynkowanie ogniowe + malowanie proszkowe w kolorze RAL 6005 / ZIELONY
 - uchwyty stalowe ze śrubami mocujące panel do słupka
- b) Słupek wbudowany w ogrodzenie
- kształtownik stalowy prostokątny 60 x 40 x 2 mm o dł. 2600 mm zakończony daszkiem zabezpieczającym wewnątrz słupka przed opadami atmosferycznymi
 - zabezpieczenie antykorozyjne poprzez cynkowanie ogniowe + malowanie proszkowe w kolorze RAL 6005 / ZIELONY
- c) Podmurówka
- deska betonowa prefabrykowana pełna zbrojona o wymiarach dł. 2480 mm, wys. 200 mm, gr. 55 mm, z betonu C/25 XF1 w kolorze szarym
 - łącznik betonowy prefabrykowany w kształcie litery H z betonu C/25 XF1 z gniazdami do połączenia desek betonowych ze słupkami
- d) Brama przesuwna samonośna
- szer. 6000 mm
 - wys. 1950 mm
 - wypełnienie panelowe przetłaczane z drutów poziomych i pionowych o śr. 5 mm, rozstaw wypełnienia (oczka) 50 x 200 mm
 - konstrukcja ramy, kształtownik stalowy zamknięty 80 x 40 mm
 - rama prowadząca, profil stalowy kwadratowy 80 x 80 x 3 mm
 - słupy z kształtownika stalowego zamkniętego, kwadratowego 80 x 80 x 3 mm
 - mechanizm jezdny, rolki prowadzące, zamek
 - zabezpieczenie antykorozyjne poprzez cynkowanie ogniowe + malowanie proszkowe w kolorze RAL 6005 / ZIELONY
 - fundamenty pod słupy bramy monolityczne o wymiarach 800 x 800 x 1200 mm oraz 2800 x 800 x 1200 mm z betonu C/20 XF1
- e) Brama przesuwna samonośna
- szer. 4000 mm
 - wys. 1950 mm
 - wypełnienie panelowe przetłaczane z drutów poziomych i pionowych o śr. 5 mm, rozstaw wypełnienia (oczka) 50 x 200 mm
 - konstrukcja ramy, kształtownik stalowy zamknięty 50 x 30 mm i 30 x 20 mm
 - rama prowadząca, profil stalowy kwadratowy 60 x 60 mm

- słupy z kształtownika stalowego zamkniętego, kwadratowego 80 x 80 x 3 mm
- mechanizm jezdny, rolki prowadzące, zamek
- zabezpieczenie antykorozyjne poprzez cynkowanie ogniowe + malowanie proszkowe w kolorze RAL 6005 / ZIELONY
- fundamenty pod słupy bramy monolityczne o wymiarach 800 x 800 x 1200 mm oraz 2400 x 800 x 1200 mm z betonu C/20 XF1

f) Brama przesuwna samonośna

- szer. 3000 mm
- wys. 1950 mm
- wypełnienie panelowe przetłaczane z drutów poziomych i pionowych o śr. 5 mm, rozstaw wypełnienia (oczka) 50 x 200 mm
- konstrukcja ramy, kształtownik stalowy zamknięty 50 x 30 mm i 30 x 20 mm
- rama prowadząca, profil stalowy kwadratowy 60 x 60 mm
- słupy z kształtownika stalowego zamkniętego, kwadratowego 80 x 80 x 3mm
- mechanizm jezdny, rolki prowadzące, zamek
- zabezpieczenie antykorozyjne poprzez cynkowanie ogniowe + malowanie proszkowe w kolorze RAL 6005 / ZIELONY
- fundamenty pod słupy bramy monolityczne o wymiarach 800 x 800 x 1200 mm oraz 2000 x 800 x 1200 mm z betonu C/20 XF1

g) Furtka

- szer. 1100 mm
- wys. 1950 mm
- wypełnienie panelowe przetłaczane z drutów poziomych i pionowych o śr. 5 mm, rozstaw wypełnienia (oczka) 50 x 200 mm
- konstrukcja ramy, kształtownik stalowy zamknięty 50 x 50 mm
- słupy z kształtownika stalowego zamkniętego, kwadratowego 80 x 80 x 3 mm
- zamek
- zabezpieczenie antykorozyjne poprzez cynkowanie ogniowe + malowanie proszkowe w kolorze RAL 6005 / ZIELONY
- fundamenty pod słupy bramy monolityczne o wymiarach 800 x 800 x 1200 mm z betonu C/20 XF1

5. Warunki szczegółowe realizacji inwestycji. Ochrona środowiska

5.1. Gospodarka wodno-ściekowa

Niniejszy projekt nie zakłada zmian w sposobie odprowadzenia ścieków, wody deszczowej.

5.2. Ochrona gleby

Projektowana inwestycja nie pogarsza warunków gruntowych.

5.3. Ochrona atmosfery

Projektowana inwestycja nie pogarsza warunków w zakresie ochrony atmosfery.

5.4. Ochrona przed hałasem

Projektowana inwestycja nie będzie dodatkowym źródłem hałasu.

5.5. Gospodarka drzewostanem

Nie przewiduje się zmian w gospodarce drzewostanem.

5.6. Informacja dotycząca bezpieczeństwa i ochrony zdrowia.

Inwestycja polegająca na wymianie istniejącego ogrodzenia terenu działek 349, 350 wymaga sporządzenia planu BIOZ.

5.7. Bezpieczeństwo i ochrona zdrowia.

Wykonawca powinien zwrócić szczególną uwagę na konieczność zastosowania środków ochrony osobistej zabezpieczających pracownika. Wszystkie prace należy prowadzić zgodnie z obowiązującymi przepisami z zakresu bezpieczeństwa i higieny pracy.

5.8. Sposób zagospodarowania wytworzonych odpadów.

Odpady pochodzące z prac budowlanych, zmieszane odpady z betonu, gruzu nie wymagają utylizacji i wywiezione zostaną przez Wykonawcę z terenu budowy.

6. Postanowienia końcowe

W trakcie realizacji projektu należy stosować materiały i wyroby posiadające obowiązujące świadectwa dopuszczenia do stosowania w budownictwie. Wszelkie roboty budowlane winny być prowadzone zgodnie z wiedzą budowlaną.

Z uwagi na mnogość rozwiązań konstrukcyjnych projektowanego ogrodzenia (panele, bramy, furtki) dopuszcza się stosowanie innych wzorów z jednoczesnym zachowaniem równorzędnych parametrów technicznych tj. stabilność, wytrzymałość, sztywność konstrukcji, zabezpieczenie antykorozyjne.

Wykonano z zasobem
geodezyjnym i kartograficznym

ORIENTACJA

Skala 1:10000

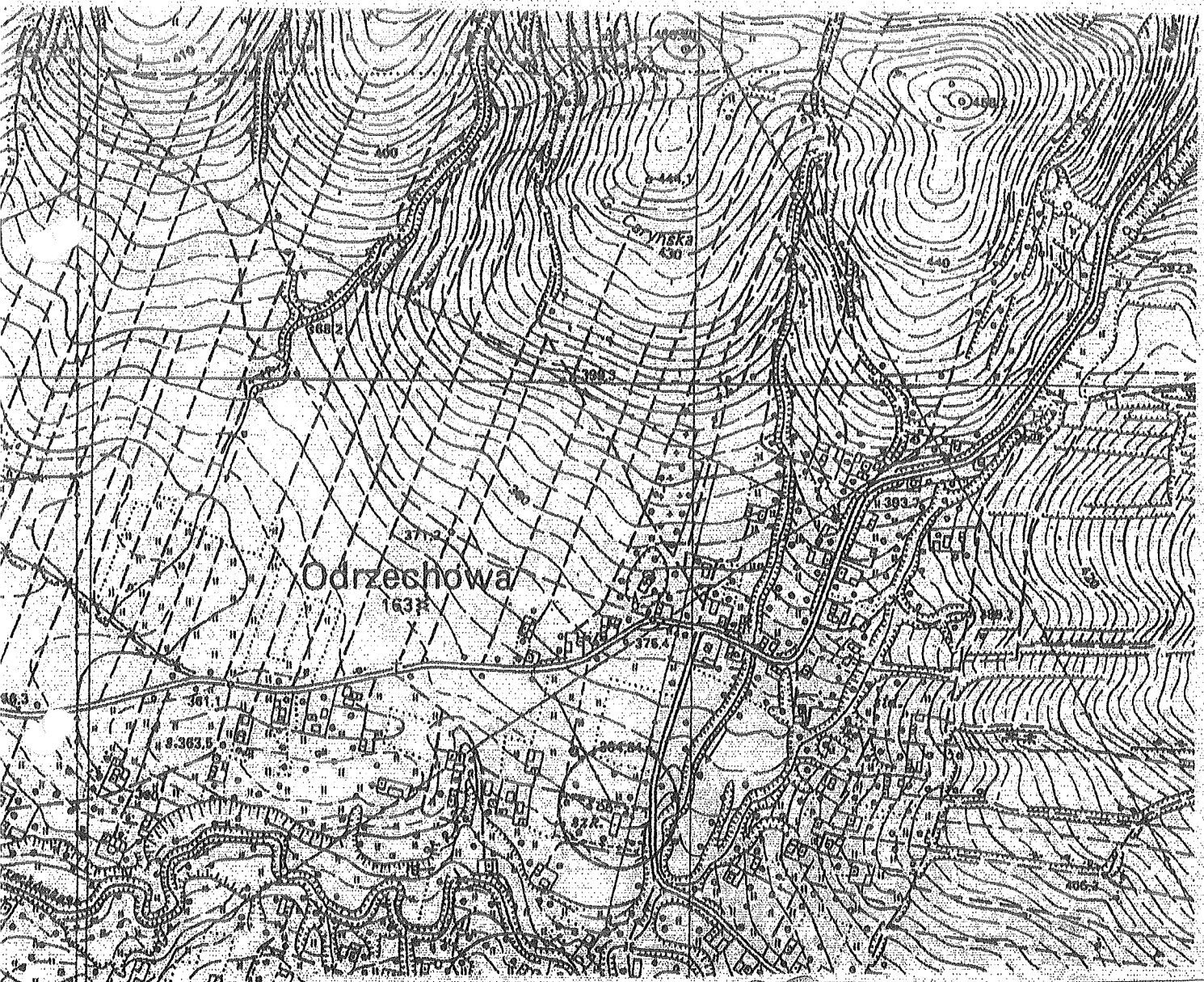
7.113.29

(185.142)

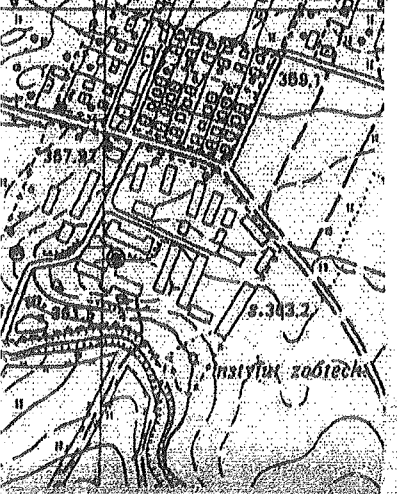
z dnia 12.11.2012

Z up. STAROSTY

mgr inż. *Muona Katska-Swies*
Referent w Wydziale Geodezji
i Gospodarki Nieruchomościami



Obiekt: Budowa ogrodzenia	Adres budowy: Odrzechowa, działki nr ewid. 349, 350 Gmina Zarszyn	
	Inwestor: : Gmina Zarszyn, ul. Bieszczadzka 76, 38-530 Zarszyn	
Przedmiot: Projekt zagospodarowania terenu	Nr rysunku: 1	Skala: 1:500
Projektant: Ryszard Jagusztyn spec. architekt. i konstrukcyjno – inż. upr. nr ewid. 276/72	Data:	Podpis: <i>[Signature]</i>



* -Województwo: podkarpackie
Powiat: sanocki
Jednostka ewidencyjna: Zarszyn 181708_2
Obręb: 0005 Odrzechowa

MAPA DO CELOW PROJEKTOWYCH

SKALA 1:500

Układ wsp. płaskich: 2000 strefa 7 (21), układ odn.: Kronsztadt 60

Sekcje mapy: 7.114.29.25.3.3; 7.114.29.25.3.4; 7.114.29.25.3.2; 7.114.29.25.3.1
Mapa aktualna w podanym zakresie na dzień 24.05.2014r.

Służebności gruntowe ujawnione w dz. III KW: nie badano
I.dz. GN.J.6640.1033.2014

I.k.s.rob.wyk. 2487/16/2014

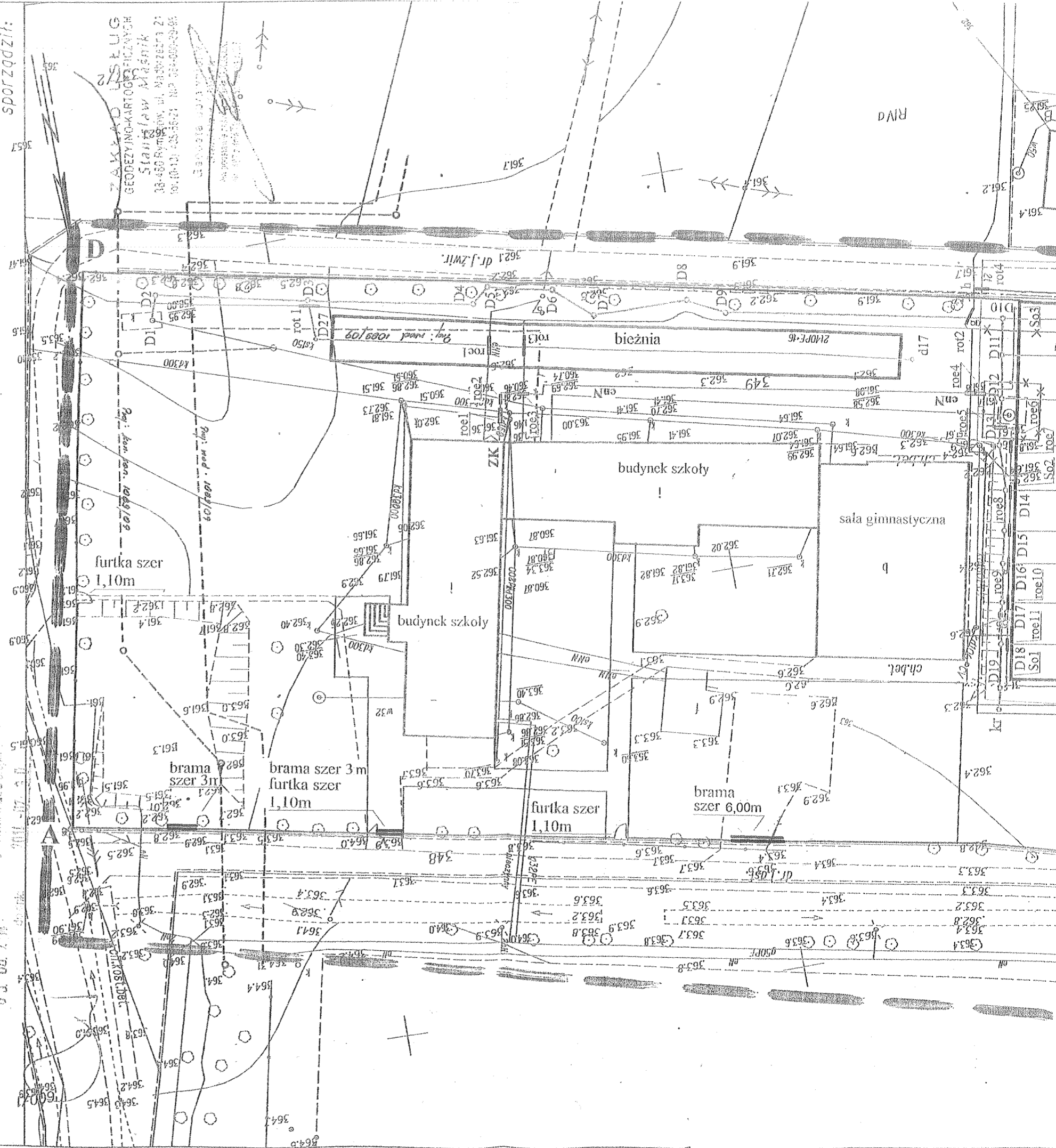
data sporządzenia: 24.07.2014
sporządził:

STAROSTWO POWIATOWE
W SANOKU

Wydział Geodezji i Gospodarki Nieruchomościami
Powiatowy Urząd Geodezji i Gospodarki Nieruchomościami
ul. Słowackiego 10, 38-400 Sanok, tel. 17 73 10 00

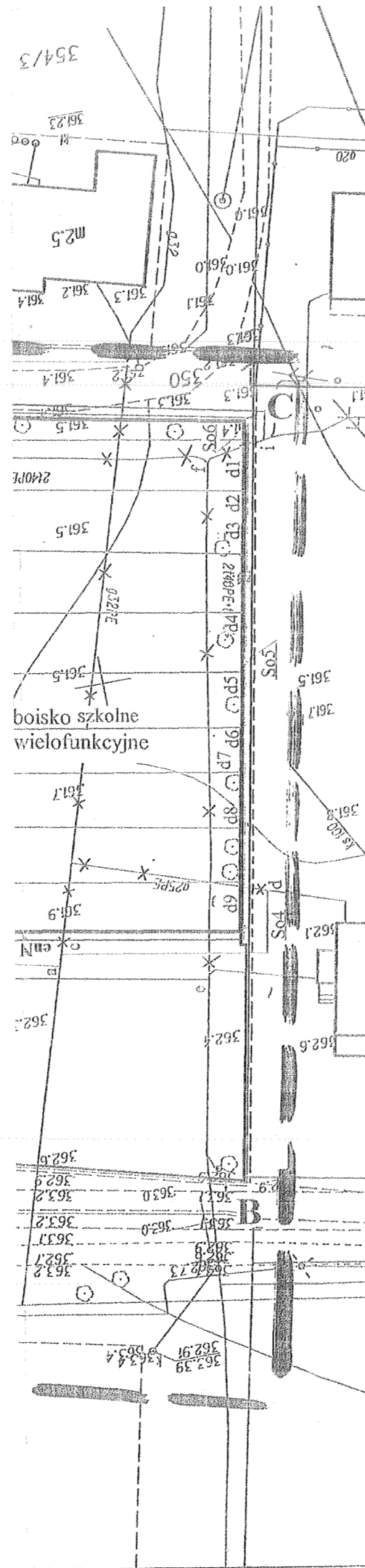
05.08.2014

05.08.2014



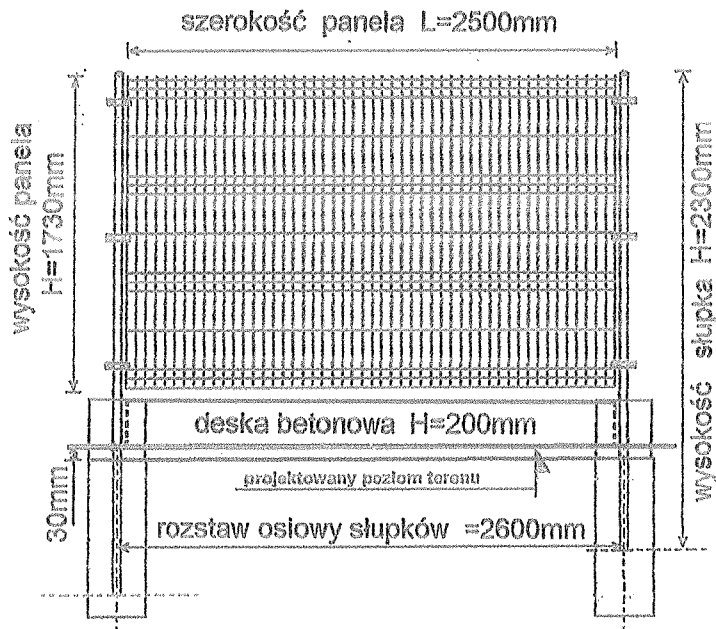
PROJEKT ZAGOSPODAROWANIA TERENU

pod budowę ogrodzenia na działkach nr ewid. 349, 350 w miejscowości Odrzechowa

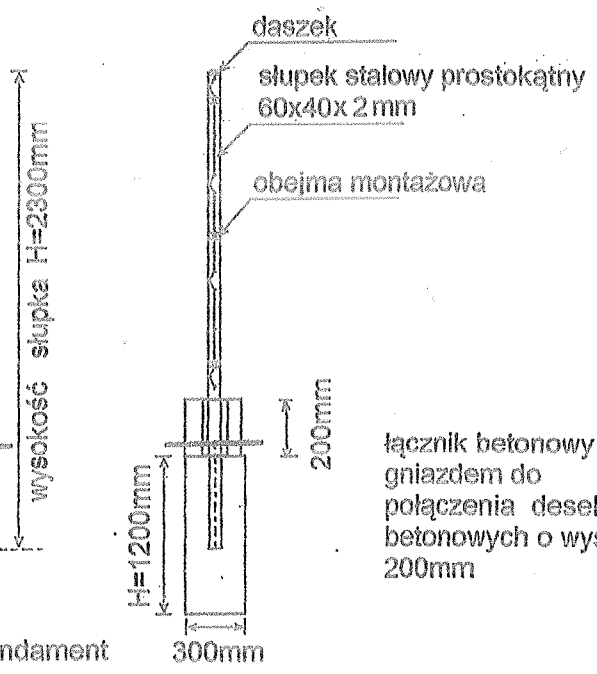


Legenda: A B C D ————— Projektowane ogrodzenie

Obiekt: Budowa ogrodzenia	Adres budowy: Odrzechowa, działki nr ewid. 349, 350 Gmina Zarszyn	
	Inwestor: Gmina Zarszyn, ul. Bieszczadzka 76, 38-530 Zarszyn	
Przedmiot: Projekt zagospodarowania terenu	Nr rysunku: 2	Skala: 1:500
Projektant: Ryszard Jagusztyn spec. architekt. i konstrukcyjno - inż. upr. nr ewid. 276/72	Data:	<p><i>[Signature]</i> UPR. BUD. Nr 243/72, UPR. BUD. Nr 276/72 KIEROWANIE I PROJEKTOWANIE W SPECJALNOŚCI ARCHITEKTURA I KONSTRUKCYJNO-INŻYNIERYJNEJ zam. 363 00 Brzozów, ul. Ceglowskiego 5</p>



monolityczny fundament
z betonu C25/30 XF1

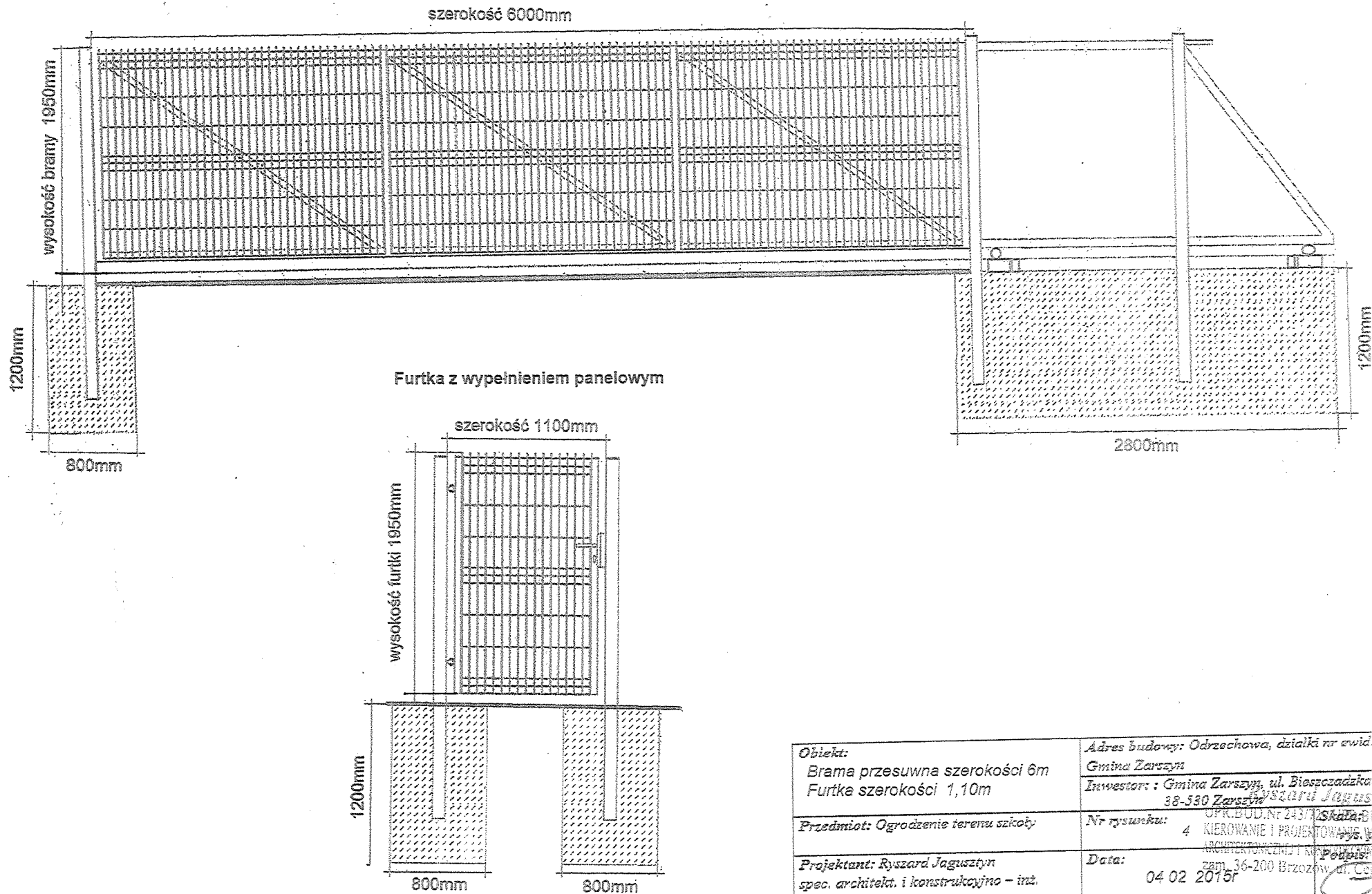


łącznik betonowy z
gniazdem do
połączenia desek
betonowych o wys.
200mm

monolityczny fundament
z betonu C25/30 XF1

<p>Objekt: Ogrodzenie panelowe</p>	<p>Adres budowy: Odzzechowo, działka nr ewid. 349, 350 Gmina Zarszyn Inwestor: Gmina Zarszyn, ul. Błęszczadzka 74 38-530 Zarszyn</p>	
<p>Przedmiot: Ogrodzenie terenu szkoły</p>	<p>Nr rysunku: 3</p>	<p>Skala: Ryszard Jagusztyn</p>
<p>Projektant: Ryszard Jagusztyn spec. architekt. i konstrukcyjno - inż. upr. nr ewid. 276/72</p>	<p>Data: 04 02 2015r</p>	<p>UPR. BUD. Nr 276/72 KIEROWANIE I PROJEKTOWANIE W SPECJALNOŚCI ARCHITEKTONICZNEJ I KONSTRUKCYJNO-BUDOWLANEJ zam. 36-200 Bzdów, ul. Ceglarskiego 5</p>

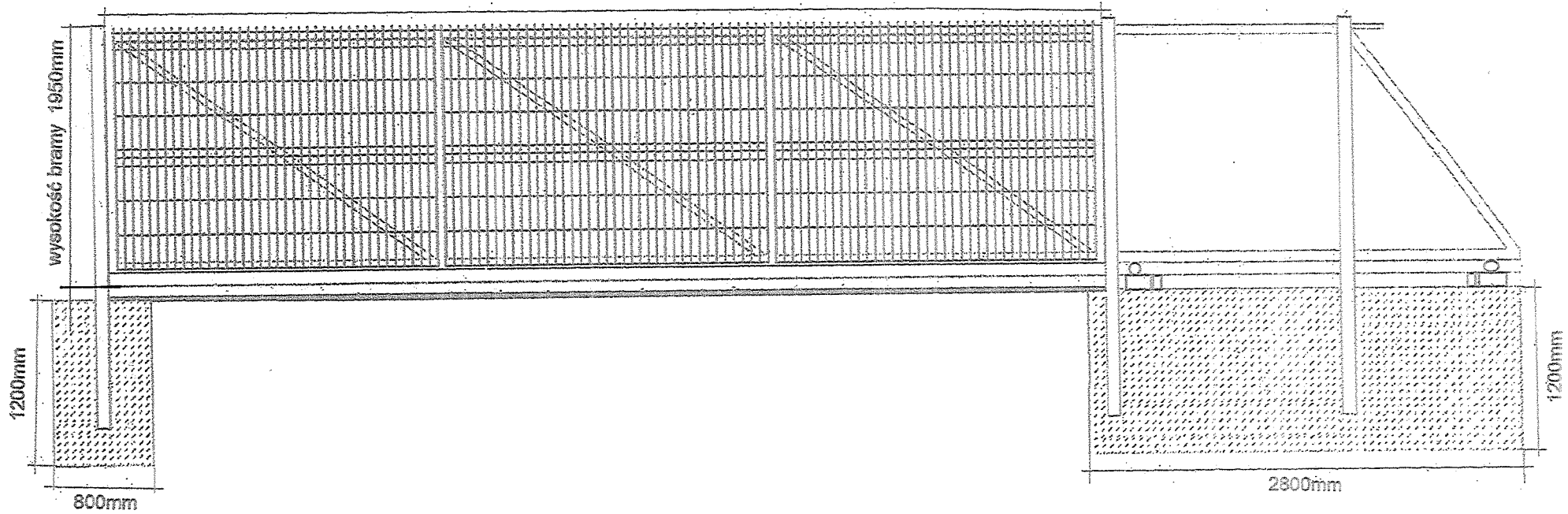
Brama przesuw. z wypełnieniem panelowym



Obiekt: Brama przesuwna szerokości 6m Furtka szerokości 1,10m	Adres budowy: Odrzechowa, działki nr ewid. 349, 350 Gmina Zarszyn
Przedmiot: Ogrózenie terenu szkóły	Investor: Gmina Zarszyn, ul. Bielszadzka 74 38-530 Zarszyn Ryszard Jagusztyn
Projektant: Ryszard Jagusztyn spec. architekt. i konstrukcyjno - inż. upr. nr ewid. 276/72	Nr rysunku: 4 OPR. BUD. NR 243/12 KIEROWANIE I PROJEKTOWANIE W ZAKRESIE ARCHITEKTURALNEJ I KONSTRUKCYJNO-INŻYNIERSKIEJ zam. 36-200 Brzozów, ul. Ciesielskiego 5 Data: 04 02 2015r Podpis:

Brama przesuwna z wypełnieniem panelowym

szerokość 3000mm



<p>Objekt: Brama przesuwna szerokości 3m</p>	<p>Adres budowy: Odrzechowa, działki nr ewid. 349, 350 Gmina Zarszyn Inwestor: Gmina Zarszyn, ul. Bieszczadzka 74, 38-530 Zarszyn</p>
<p>Przedmiot: Ogrodzenie terenu szkoły</p>	<p>Nr rysunku: 5 UPR.BUD.Nr 243/72, UPR.BUD.Nr 72 NIEKORWANIĘ I PROJEKTOWANIE ARCHITEKTONICZNE I KONSTRUKCYJNE</p>
<p>Projektant: Ryszard Jagusztyn spec. architekt. i konstrukcyjno - inż. upr. nr ewid. 276/72</p>	<p>Data: 04.02.2015r. 6-200 Brzozów, ul. Ceglarskiego 5</p>

INFORMACJA DOTYCZĄCA BEZPIECZEŃSTWA I OCHRONY ZDROWIA

NAZWA OBIEKTU: Budowa ogrodzenia

ADRES OBIEKTU: Województwo podkarpackie
Powiat sanocki
Gmina Zarszyn
Jednostka ewidencyjna Zarszyn [181708_2]
Obręb ewidencyjny Odrzechowa [0005] działka nr
349, 350

INWESTOR: Gmina Zarszyn, 38-530 Zarszyn, ul. Bieszczadzka
74

OPRACOWAŁ: Ryszard Jagusztyn
Specjalność architektoniczna i konstrukcyjno –
inżynieryjna upr. nr ewid. 276/72

Ryszard Jagusztyn
UPR. BUD. Nr 243/72, UPR. BUD. Nr 276/72
KIEROWANIE I PROJEKTOWANIE W SPECJALNOŚCI
ARCHITEKTONICZNEJ I KONSTRUKCYJNO-INŻYNIERYJNEJ
zam. 36-200 Bieszczady, ul. Ceglowskiego 5

DATA OPRACOWANIA: 04.02.2015 r.

1. Zakres robót dla całego zamierzenia budowlanego oraz kolejność realizacji poszczególnych obiektów:

- Tyczenie ogrodzenia
 - Budowę ogrodzenia
 - Uporządkowanie terenu
- Inwestycja będzie realizowana jednoetapowo.

2. Wykaz istniejących obiektów budowlanych.

Na działce będącej przedmiotem opracowania znajduje się budynek szkoły podstawowej.

3. Wskazanie elementów zagospodarowania działki lub terenu, które mogą stwarzać zagrożenie bezpieczeństwa i zdrowia ludzi.

- Kable elektro energetyczne

4. Wskazanie dotyczące przewidywanych zagrożeń występujących podczas realizacji robót budowlanych, określające skalę i rodzaje zagrożeń oraz miejsce i czas ich występowania.

- Niebezpieczeństwo podczas robót ziemnych, podczas wykopu pod fundament

4. Wskazanie sposobu prowadzenia instruktażu pracowników przez przystąpieniem do realizacji robót szczególnie niebezpiecznych.

Przed przystąpieniem do robót budowlanych kierownik robót winien udzielić instruktażu stanowiskowego i zapoznać pracowników ze specyfikacją prowadzonych robót budowlanych.

6. Wskazanie środków technicznych i organizacyjnych, zapobiegających niebezpieczeństwom wynikającym z wykonywania robót budowlanych w strefach szczególnego zagrożenia zdrowia lub w ich sąsiedztwie, w tym zapewniających bezpieczną i sprawną komunikacją, umożliwiającą szybką ewakuację na wypadek pożaru, awarii i innych zagrożeń.

Należy ściśle stosować się do wymagań BHP w zakresie robót ziemnych.