

# Program rewitalizacji Gminy Zarszyn na lata 2017-2023

Opracowany przez Zespół

WGS84 Polska Sp. z o.o.

ul. Warszawska 14 lok. 5

05-822 Milanówek

[www.wgs84.pl](http://www.wgs84.pl)

**Spis treści**

1. Wprowadzenie.....	3
2. Opis powiązań programu rewitalizacji z dokumentami strategicznymi i planistycznymi gminy.....	4
3. Diagnoza czynników zjawisk kryzysowych oraz skala i charakter potrzeb rewitalizacyjnych .....	9
3.1. Porównywalne jednostki przestrzenne .....	11
3.2. Wykorzystane źródła danych .....	12
3.3. Demografia .....	13
3.4. Bezrobocie .....	16
3.5. Ubóstwo .....	18
3.6. Przestępczość.....	21
3.7. Aktywność społeczna .....	21
3.8. Identyfikacja obszarów w stanie kryzysowym pod względem występowania negatywnych zjawisk społecznych .....	23
3.9. Sytuacja gospodarcza .....	26
3.10. Sytuacja środowiskowa.....	28
3.11. Sytuacja przestrzenno-funkcjonalna .....	30
3.12. Sytuacja techniczna.....	32
3.13. Delimitacja obszarów zdegradowanych .....	34
4. Pogłębiona diagnoza obszaru rewitalizacji i zasięg przestrzenny obszaru rewitalizacji ....	37
5. Wizja stanu obszaru po przeprowadzeniu rewitalizacji.....	43
6. Cele rewitalizacji i kierunki działań.....	44
7. Lista planowanych, podstawowych projektów i przedsięwzięć rewitalizacyjnych wraz z harmonogramem realizacji i określeniem indykatorywnych ram finansowych .....	46
8. Uzupełniające rodzaje przedsięwzięć rewitalizacyjnych .....	51
9. Mechanizmy zapewnienia komplementarności między poszczególnymi projektami rewitalizacyjnymi oraz pomiędzy działaniami różnych podmiotów i funduszy na obszarze objętym programem rewitalizacji.....	54
10. Mechanizmy włączenia mieszkańców, przedsiębiorców i innych podmiotów w proces rewitalizacji .....	60
11. System realizacji (wdrażania) programu rewitalizacji .....	68
12. System monitoringu skuteczności działań i system wprowadzania modyfikacji w reakcji na zmiany w otoczeniu <i>Programu</i> .....	70
13. Ocena oddziaływania na środowisko .....	73
14. Wykorzystane źródła danych .....	74
15. Załączniki .....	76
16. Spis załączników, tabel, wykresów i map.....	79

## 1. Wprowadzenie

Rewitalizacja stanowi proces wyprowadzania ze stanu kryzysowego obszarów zdegradowanych, prowadzony w sposób kompleksowy, poprzez zintegrowane działania na rzecz lokalnej społeczności, przestrzeni i gospodarki, skoncentrowane terytorialnie, prowadzone przez interesariuszy rewitalizacji na podstawie programu rewitalizacji.<sup>1</sup>

Program rewitalizacji to inicjowany, opracowany i uchwalony przez radę gminy, na podstawie art. 18 ust. 2 pkt 6 ustawy z dnia 8 marca 1990 r. o samorządzie gminnym (Dz. U. z 2013 r. poz. 594, z późn.zm.), wieloletni program działań w sferze społecznej oraz gospodarczej lub przestrzenno-funkcjonalnej lub technicznej lub środowiskowej, zmierzający do wyprowadzenia obszarów rewitalizacji ze stanu kryzysowego oraz stworzenia warunków do ich zrównoważonego rozwoju, stanowiący narzędzie planowania, koordynowania i integrowania różnorodnych aktywności w ramach rewitalizacji.<sup>2</sup>

Kompleksowa rewitalizacja obszarów zdegradowanych powinna zmierzać do pobudzenia aktywności środowisk lokalnych i stymulowania współpracy na rzecz rozwoju społeczno-gospodarczego, a także prowadzić do przeciwdziałania zjawisku wykluczenia na obszarach zagrożonych patologiami społecznymi. Celem podejmowanych inicjatyw w obszarze rewitalizacji powinna być poprawa jakości życia mieszkańców, zwiększenie ich szans na zatrudnienie oraz ożywienie gospodarcze i społeczne obszaru. Realizacja działań infrastrukturalnych winna być narzędziem niwelowania negatywnych zjawisk związanych ze zdiagnozowanymi problemami społecznymi, a działania inwestycyjne służyć trwałej odnowie rewitalizowanego obszaru poprzez poprawę ładu przestrzennego, stanu środowiska i zabudowy, zastosowanie wysokiej jakości rozwiązań architektonicznych i urbanistycznych, a także wspierać powstawanie nowych miejsc pracy i inwestycji, w tym także możliwości spędzania wolnego czasu.<sup>3</sup>

Niniejszy dokument został sporządzony z uwzględnieniem zasad planowania rewitalizacji, wskazanych w „Wytycznych Ministra Rozwoju w zakresie rewitalizacji w programach operacyjnych na lata 2014-2020”.

<sup>1</sup> Ustawa z dnia 9 października 2015 r. o rewitalizacji, Dz.U. z 2017 r. poz. 1023.

<sup>2</sup> Wytyczne Ministra Rozwoju w zakresie rewitalizacji w programach operacyjnych na lata 2014-2020, dostępne: [https://www.mr.gov.pl/media/23916/Wytyczne\\_dot\\_rewitalizacji\\_po\\_aktualizacji-zatwierdzone02082016clear.pdf](https://www.mr.gov.pl/media/23916/Wytyczne_dot_rewitalizacji_po_aktualizacji-zatwierdzone02082016clear.pdf)

<sup>3</sup> „Instrukcja przygotowania programów rewitalizacji w zakresie wsparcia w ramach Regionalnego Programu Operacyjnego Województwa Podkarpackiego na lata 2014-2020”, przyjęta uchwałą nr 296/5906/17 Zarządu Województwa Podkarpackiego w Rzeszowie z dnia 18 kwietnia 2017 r.

## 2. Opis powiązań programu rewitalizacji z dokumentami strategicznymi i planistycznymi gminy

Działania wyznaczone w „Programie rewitalizacji Gminy Zarszyn na lata 2017-2023” są spójne z celami, kierunkami i działaniami gminnych dokumentów programowych.

Misja rozwoju gminy zawarta w „Strategii Rozwoju Gminy Zarszyn do roku 2025” została sformułowana w następujący sposób: **„Jesteśmy gminą położoną u podnóża Beskidu Niskiego, nasz rozwój społeczno-gospodarczy opieramy na lokalnych zasobach, dziedzictwie historycznym, kulturowym i przyrodniczym. Tworzymy warunki dla wzrostu zasobności mieszkańców oraz jesteśmy otwarci na inwestorów”.**

Z perspektywy realizacji „Programu rewitalizacji Gminy Zarszyn na lata 2017-2023”, istotne znaczenie mają następujące cele strategiczne:

- Cel strategiczny 1. Zapewnienie dogodnych warunków dla realizacji potrzeb i aspiracji mieszkańców wraz z poprawą obsługi mieszkańców w zakresie usług publicznych na poziomie akceptowanych standardów jakościowych i ilościowych.
- Cel strategiczny 2. Rozwinięte zasoby techniczne spełniające współczesne standardy jakościowe i ilościowe oraz umożliwiające zrównoważony rozwój.
- Cel strategiczny 3. Harmonijnie rozwinięta struktura przestrzenno-funkcjonalna gminy.
- Cel strategiczny 4. Zachowane wartości środowiska przyrodniczego.
- Cel strategiczny 5. Zachowane i wyeksponowane zasoby dziedzictwa kulturowego.
- Cel strategiczny 6. Rozwinięty kapitał ludzki i społeczny.
- Cel strategiczny 7. Poprawa poziomu rozwoju gospodarczego.

Celom strategicznym zostały przypisane cele operacyjne, znajdujące swoje odzwierciedlenie we wdrażaniu programu rewitalizacji. Z punktu widzenia aspektów społecznych wśród istotnych należy wymienić następujące:

- Cel operacyjny 1.1 **Poprawa sytuacji materialnej mieszkańców**, poprzez m.in. tworzenie warunków do wzrostu przedsiębiorczości mieszkańców i ich samozatrudnienia, aktywizację osób bezrobotnych w kierunku poszukiwania pracy, współpracę gminy z Powiatowym Urzędem Pracy w Sanoku w zakresie przekazywania informacji o ofertach pracy, ofertach szkoleń i innych, współpracę z Lokalną Grupą Działania „Dorzecze Wisłoka” m.in. przekazywanie informacji o możliwościach pozyskiwania wsparcia finansowego na założenie lub rozwój przedsiębiorstwa, poprawę możliwości podnoszenia i zmiany kwalifikacji zawodowych, rozwijanie poradnictwa zawodowego w szkołach, wspieranie finansowe dla powstających podmiotów ekonomii społecznej udzielane m.in. na tworzenie przedsiębiorstw społecznych i miejsc pracy w nich, wspieranie realizacji zintegrowanych oraz zindywidualizowanych programów aktywizacji społeczno-zawodowej, wspieranie lokalnych inicjatyw na rzecz zatrudnienia oraz poprawy mobilności pracowników, wspieranie realizacji usług rozwojowych, w tym podnoszenie kwalifikacji przedsiębiorców i pracowników, wspieranie rozwoju przedsiębiorczości, wspieranie rozwoju turystyki i promocja usług turystycznych.

- Cel operacyjny 1.2 **Zapewnione schronienie dla osób i rodzin, które znalazły się w sytuacji kryzysowej**, w którym jako priorytetowe działania wskazano budowę mieszkań socjalnych i chronionych oraz adaptację istniejącego niewykorzystanego zasobu na mieszkania socjalne i chronione.
- Cel operacyjny 1.3 **Poprawa stanu bezpieczeństwa i porządku publicznego**, tj. współpraca z Policją celem wzmocnienia nadzoru policyjnego na terenie gminy, Instalowanie monitoringu wysokiej rozdzielczości w miejscach szczególnego zagrożenia bezpieczeństwa ludzi i mienia oraz podejmowanie działań celem poprawy bezpieczeństwa w ruchu drogowym.
- Cel operacyjny 1.4 **Ograniczenie zjawisk patologicznych w rodzinach i poza nimi** poprzez rozszerzanie dostępu do wsparcia psychologicznego, prawnego i społecznego dla rodzin dotkniętych przemocą, alkoholizmem, narkomanią i innymi uzależnieniami, intensyfikowanie działań edukacyjnych i informacyjnych w zakresie przemocy w rodzinie, alkoholizmu i narkomanii skierowanych do dzieci i młodzieży, zwiększanie dostępności pomocy terapeutycznej i rehabilitacyjnej z zakresu profilaktyki uzależnień i przeciwdziałania przemocy w rodzinie, prowadzenie profilaktycznej działalności informacyjnej i edukacyjnej, w szczególności dla dzieci i młodzieży.
- Cel operacyjny 1.5 **Wyższy stopień zaspokojenia potrzeb w zakresie ochrony i profilaktyki zdrowia**. W ramach tego działania realizowane będą m.in. takie zadania jak: podejmowanie działań celem zwiększania dostępu do specjalistycznej opieki lekarskiej na terenie gminy, podejmowanie działań na rzecz poprawy dostępności całodobowej opieki nad obłożnie chorymi.
- Cel operacyjny 1.6 **Poprawa oferty i warunków dla aktywnego spędzania wolnego czasu**, tj. m.in. rozszerzanie oferty w zakresie uprawiania różnych dyscyplin sportu, Prowadzenie zajęć pozalekcyjnych oraz promowanie zdrowego trybu życia, aktywizowanie organizacji pozarządowych oraz różnych nieformalnych grup mieszkańców w zakresie aktywnego spędzania czasu wolnego z wykorzystaniem istniejącej infrastruktury
- Cel operacyjny 1.8 **Zwiększenie dostępności opieki nad dziećmi**, poprzez m.in. dostosowywanie liczby miejsc w przedszkolach do aktualnych potrzeb, utworzenie żłobka i klubu malucha, wspieranie powstawania podmiotów świadczących zorganizowaną opiekę nad dziećmi w wieku do 3 lat, uruchamianie świetlic opiekuńczo-wychowawczych.
- Cel operacyjny 1.9 **Poprawa dostępności usług w zakresie wsparcia osób niepełnosprawnych, starszych, wykluczonych społecznie oraz będących w potrzebie**, w którym jako priorytetowe działania wskazano m. in. rozwijanie oferty dziennej opieki i aktywizacji dla osób starszych i niepełnosprawnych, zwiększanie udziału osób niepełnosprawnych, starszych i wykluczonych społecznie w życiu społecznym oraz tworzenie warunków do ich rehabilitacji leczniczej, społecznej i zawodowej, wspieranie profilaktyki uzależnień, zwiększanie dostępności różnych form wsparcia dla osób niedostosowanych społecznie, likwidowanie barier architektonicznych w obiektach użyteczności publicznej i w przestrzeni publicznej, współpracę z organizacjami pozarządowymi działającymi na rzecz osób niepełnosprawnych i

starszych

- Cel operacyjny 1.10 **Wysoka skuteczność edukacji publicznej**, tj. modernizacja i rozwijanie bazy obiektów szkolnych, rozwijanie edukacyjnej bazy sportowe, systematyczne doposażanie placówek oświatowych w sprzęt komputerowy i inne pomoce dydaktyczne.
- Cel operacyjny 1.11 **Atrakcyjna oferta w zakresie kultury**, tj. m.in. rozszerzanie oferty różnorodnych zajęć w zakresie kultury dla dzieci i młodzieży na terenie gminy, rozwijanie oferty zajęć/wydarzeń kulturalnych dla dorosłych, dostosowywanie lokalnej infrastruktury do prowadzenia atrakcyjnej działalności kulturalnej, podniesienie atrakcyjności i rozszerzenie oferty gminnych imprez i wydarzeń kulturalnych.
- Cel operacyjny 1.12 **Wzmocnienie organizacji pozarządowych oraz udziału społeczeństwa w podejmowaniu decyzji przez samorząd** poprzez m.in. podnoszenie świadomości obywatelskiej, propagowanie postaw obywatelskich, organizację imprez integrujących mieszkańców, podejmowanie działań gruntujących w mieszkańcach poczucie tożsamości z gminą
- Cel operacyjny 1.13 **Zwiększenie zewnętrznej i wewnętrznej dostępności komunikacyjnej**, tj. zwiększenie dostępności Gminy poprzez poprawę jakości połączeń komunikacyjnych i wspieranie aktywności lokalnych przewoźników.
- Cel operacyjny 1.14 **Ograniczenie wykluczenia cyfrowego obszarów i osób**, poprzez m.in. rozwijanie infrastruktury teleinformatycznej, rozwój istniejących i tworzenie nowych nieodpłatnych punktów dostępu do Internetu, organizowanie szkoleń, kursów z zakresu obsługi komputerów i korzystania z internetu dla osób dorosłych, poszerzenie usług Urzędu Gminy i jednostek organizacyjnych w zakresie obsługi elektronicznej mieszkańców.

Działania zaplanowane w „Strategii Rozwoju Gminy Zarszyn do roku 2025” dotyczą także sfer gospodarczej, funkcjonalno-przestrzennej i technicznej, gdzie jako cele operacyjne wskazane zostały następujące:

- Cel operacyjny 2.1 Poprawa stanu technicznego i wydajności energetycznej obiektów komunalnych.
- Cel operacyjny 2.2 Uzupełnienie i poprawa wyposażenia obiektów oświatowych i kultury.
- Cel operacyjny 2.3 Poprawa funkcjonalności obiektów użyteczności publicznej.
- Cel operacyjny 2.4 Poprawa zabezpieczenia przeciwpowodziowego na odcinkach szczególnie zagrożonych.
- Cel operacyjny 2.5 Poprawa standardów użytkowych i bezpieczeństwa dróg gminnych i wewnętrznych oraz powiatowych.
- Cel operacyjny 2.6 Rozwinięta gospodarka wodno-ściekowa.
- Cel operacyjny 2.7 Zwiększenie nieodpłatnego dostępu do nowoczesnych technologii informacyjnych.
- Cel operacyjny 2.8 Rozwinięta infrastruktura kultury, sportu i rekreacji.
- Cel operacyjny 2.9 Poprawa zabezpieczenia przeciwpożarowego gminy.
- Cel operacyjny 3.1 Dysponowanie niezbędnymi narzędziami planowania.
- Cel operacyjny 3.2 Dostępne, uzbrojone tereny inwestycyjne.



- Cel operacyjny 3.3 Uatrakcyjnienie przestrzeni publicznych – centrów miejscowości służących zaspokajaniu zbiorowych potrzeb mieszkańców w dziedzinie wypoczynku, rekreacji i usług.
- Cel operacyjny 4.1 Wysoki poziom czystości środowiska.
- Cel operacyjny 4.2 Poprawa efektywności energetycznej i ograniczenie niskiej gazów cieplarnianych.
- Cel operacyjny 4.3 Poprawa stanu technicznego urządzeń melioracyjnych.
- Cel operacyjny 4.4 Ograniczenie natężenia szkód wyrządzanych przez dziką zwierzynę
- Cel operacyjny 4.5 Ograniczenie zjawiska bezdomności zwierząt.
- Cel operacyjny 5.1 Poprawa stanu zachowania obiektów zabytkowych i historycznych Poprawa stanu technicznego urządzeń melioracyjnych. Ograniczenie zjawiska bezdomności zwierząt.
- Cel operacyjny 5.2 Zwiększenie aktywności gminy w promowaniu i podtrzymywaniu dziedzictwa kulturowego.
- Cel operacyjny 6.1 Stworzone atrakcyjne warunki do osiedlania się.
- Cel operacyjny 6.2 Aktywizacja lokalnego rynku pracy.
- Cel operacyjny 6.3 Poprawa efektywności działań prowadzonych w zakresie wsparcia udzielanego osobom wykluczonym, pozostających w trudnej sytuacji rodzinnej, w podeszłym wieku oraz niepełnosprawnym.
- Cel operacyjny 6.4 Wzmocnienie organizacji pozarządowych oraz aktywności społecznej mieszkańców.
- Cel operacyjny 7.1 Stworzona oferta wsparcia dla przedsiębiorstw.
- Cel operacyjny 7.2 Większe wykorzystanie potencjału turystycznego gminy.
- Cel operacyjny 7.3 Zwiększenie rynkowej atrakcyjności lokalnych marek i produktów.
- Cel operacyjny 7.4 Zwiększenie skuteczności promocji w otoczeniu Gminy.

W „Studium uwarunkowań i kierunków zagospodarowania przestrzennego Gminy Zarszyn”<sup>4</sup> sformułowano misję gminy: **„Gmina Zarszyn jest gminą rolniczą z pięknym krajobrazem, z rozwiniętym przemysłem rolno-spożywczym i agroturystyką. Chcemy być atrakcyjni dla mieszkańców dużych aglomeracji miejskich poprzez dobrze rozwiniętą bazę sportowo-rekreacyjną i zdrową żywność”**. Celami strategicznymi przewidzianymi do realizacji są:

- w zakresie oczekiwań zaspokojenia poszczególnych potrzeb mieszkańców: zabezpieczenie materialne, zdrowie i życie wyżywienie, schronienie, opieka, bezpieczeństwo, rozwój ludzi, kultura, rekreacja, wygoda, przyjemność, kontakty społeczne, swoboda, łatwość kontaktów przestrzennych, wartości i potrzeby religijne,
- w zakresie potencjałów gminy: cała gmina strefonizowana, właściwa gospodarka wodno-ściekowa, właściwa gospodarka odpadami, przetwórstwo rolno-spożywcze, dobry system energetyczny, prawidłowo działający układ komunikacyjny, dobra baza sportowa, zagospodarowane budynki i budowle, Gmina zabezpieczona przed powodzią, dostępna zdrowa woda dla mieszkańców, zagospodarowane odpady,

<sup>4</sup> „Studium uwarunkowań i kierunków zagospodarowania przestrzennego Gminy Zarszyn”, przyjęte uchwałą Nr VIII/40/2011 Rady Gminy Zarszyn z dnia 8 czerwca 2011 r.

wysoka świadomość, ekologiczna mieszkańców, uregulowana gospodarka wodna, powiększony areał zasobów leśnych, wykorzystane walory krajobrazowe dla turystyki, ograniczone zanieczyszczenie gminy spalinami samochodowymi, właściwie zagospodarowane cmentarze, wykorzystane zasoby naturalne,

- w zakresie przemysłu, rzemiosła i usług: zorganizowany skup i obrót produktów rolnych, przetwórstwo produktów rolnych, wykorzystany potencjał techniczny, rozwinięte rzemiosło i drobna wytwórczość, rozwinięta sieć, usług naprawczych, dobrze rozwinięta sieć sklepów spożywczych i przemysłowych, możliwość zaopatrzenia w paliwa,
- w zakresie rolnictwa i leśnictwa: poziom dochodów w rolnictwie umożliwiający dalszy odpowiedni rozwój, sprawna obsługa rolnictwa, dobra współpraca między producentami, dobry dostęp do pól, racjonalna gospodarka leśna, minimalizacja strat łowieckich,
- w zakresie turystyki: turystyka – dodatkowym źródłem dochodów rolnictwa, gmina przygotowana na przyjęcie turystów.

Cele polityki przestrzennej wskazane w „Studium uwarunkowań i kierunków zagospodarowania przestrzennego Gminy Zarszyn” są bezpośrednio powiązane z celami strategicznymi ujętymi w „Strategii Rozwoju Gminy Zarszyn do roku 2025”, jak i kierunkami działań rewitalizacyjnych, tj. poprawą jakości życia, poprawą infrastruktury i zagospodarowania przestrzeni publicznej oraz wykorzystaniem potencjału środowiska naturalnego.

Zapisy „Planu gospodarki niskoemisyjnej dla Gminy Zarszyn” mają istotny wpływ na realizację działań rewitalizacyjnych w gminie, w szczególności w zakresie podnoszenia efektywności energetycznej i termomodernizacji, tj. realizacji celu rewitalizacji, jakim jest poprawa jakości życia oraz kapitału społecznego gminy, poprawa infrastruktury i zagospodarowania przestrzeni publicznej oraz wykorzystanie potencjału środowiska naturalnego. W dokumencie podkreślono, iż zużycie energii w dużej mierze zależy od planowania przestrzennego, a decydujące są przede wszystkim postanowienia dotyczące transportu i sektora budowlanego. Zaplanowane zadania obejmują termomodernizację budynków użyteczności publicznej, modernizację oświetlenia ulicznego (wymiana na oświetlenie energooszczędne), montaż odnawialnych źródeł energii w obiektach użyteczności publicznej, udział w programie wspierania rozproszonych, odnawialnych źródeł energii Prosument, realizację programu „OZE zamiast azbestu”, modernizację i budowę ścieżek rowerowych, budowę nowych oraz modernizację istniejących odcinków dróg. Tym samym „Program” pozostaje zgodny z założeniami planu gospodarki niskoemisyjnej, a także stanowi istotny wkład w osiągnięcie zdefiniowanych w „Planie gospodarki niskoemisyjnej” wskaźników monitorowania realizacji planu.



### 3. Diagnoza czynników zjawisk kryzysowych oraz skala i charakter potrzeb rewitalizacyjnych

Gmina Zarszyn położona jest w południowo-wschodniej Polsce, w województwie podkarpackim, w powiecie sanockim. Graniczy z sześcioma gminami: od wschodu z gminą Sanok, od południa z gminą Bukowsko, od zachodu z gminami Rymanów i Besko, a od północy z gminami Haczów i Brzozów. Obszar gminy obejmuje 105,96 km<sup>2</sup> i stanowi 8,6% powierzchni powiatu sanockiego. Liczba mieszkańców wynosi 9 371 osób. W skład gminy wchodzi następujące miejscowości: Bażanówka, Długie, Jaćmierz, Nowosielce, Odrzechowa, Pastwiska, Pielnia, Posada Jaćmierska, Posada Zarszyńska i Zarszyn.

Przez centralną część gminy prowadzi szlak kolejowy: Stróże - Jasło - Krosno - Sanok - Zagórz i droga krajowa nr 28 relacji: Zator - Medyka.

Duże obszary leśne, urozmaicona rzeźba terenu, małe uprzemysłowienie, brak zakładów uciążliwych dla środowiska stwarzają możliwość wykorzystania lasów do celów turystycznych. Ważnym elementem atrakcyjności turystycznej w gminie są wody zalewu w Sieniawie, wody rzeki Wisłok, Pielnicy, Czernisławki, stawy podworskie, liczne zabytki i stadnina koni huculskich w Odrzechowej.

#### Metodyka prac

Zarys metodyki prac przedstawiono na poniższym schemacie.



Diagnoza stanu została przeprowadzona w trzech etapach. Najpierw przeanalizowano dokumenty strategiczne i planistyczne gminy, potem zebrano opinie interesariuszy, a następnie przeprowadzono analizę wskaźnikową zjawisk w sferze społecznej, gospodarczej, środowiskowej, przestrzenno-funkcjonalnej i technicznej na terenie Gminy Zarszyn i w poszczególnych jednostkach urbanistycznych gminy. Na tej podstawie wyznaczono obszary w stanie kryzysowym i obszary zdegradowane, uwzględniając we wszystkich analizach potrzeby mieszkańców. W ostatnim etapie skoncentrowano się na wskazaniu obszaru rewitalizacji, istotnego z punktu widzenia rozwoju lokalnego gminy, charakteryzującego się niekorzystnymi zjawiskami zdiagnozowanymi w sferze społecznej, gospodarczej, środowiskowej czy przestrzenno-funkcjonalnej i technicznej oraz definiowanymi przez mieszkańców. Obszar zidentyfikowany w wyniku przeprowadzonej analizy stanowi najbardziej problemową część gminy, w granicach której podejmowane będą przedsięwzięcia rewitalizacyjne, dla którego przeprowadzono pogłębioną diagnozę.

### Obszar gminy znajdujący się w stanie kryzysowym

Zgodnie z zapisami art. 9 ustawy jako **obszar gminy znajdujący się w stanie kryzysowym** można uznać taki, w którym nastąpiła koncentracja negatywnych zjawisk społecznych, w szczególności bezrobocia, ubóstwa, przestępczości, niskiego poziomu edukacji lub kapitału społecznego, a także niewystarczającego poziomu uczestnictwa w życiu publicznym i kulturalnym.

### Obszar zdegradowany

Obszar gminy znajdujący się w stanie kryzysowym pod względem występowania negatywnych zjawisk społecznych można wyznaczyć jako **obszar zdegradowany** w przypadku zaistnienia na nim co najmniej jednego z następujących negatywnych zjawisk:

1. gospodarczych – w szczególności niskiego stopnia przedsiębiorczości, słabej kondycji lokalnych przedsiębiorstw lub
2. środowiskowych – w szczególności przekroczenia standardów jakości środowiska, obecności odpadów stwarzających zagrożenie dla życia, zdrowia ludzi lub stanu środowiska, lub
3. przestrzenno-funkcjonalnych – w szczególności niewystarczającego wyposażenia w infrastrukturę techniczną i społeczną lub jej złego stanu technicznego, braku dostępu do podstawowych usług lub ich niskiej jakości, niedostosowania rozwiązań urbanistycznych do zmieniających się funkcji obszaru, niskiego poziomu obsługi komunikacyjnej, niedoboru lub niskiej jakości terenów publicznych, lub
4. technicznych – w szczególności degradacji stanu technicznego obiektów budowlanych, w tym o przeznaczeniu mieszkaniowym, oraz niefunkcjonowaniu rozwiązań technicznych umożliwiających efektywne korzystanie z obiektów budowlanych, w szczególności w zakresie energooszczędności i ochrony środowiska.

Obszar zdegradowany może być podzielony na podobszary, w tym podobszary

nieposiadające ze sobą wspólnych granic, pod warunkiem stwierdzenia na każdym z podobszarów występowania koncentracji negatywnych zjawisk społecznych oraz przynajmniej jednego negatywnego zjawiska z obszaru gospodarczego, środowiskowego, przestrzenno-funkcjonalnego lub technicznego.

### 3.1. Porównywalne jednostki przestrzenne

Uzyskanie porównywalności wyników diagnozy wymaga przetwarzania danych w ramach możliwie podobnych do siebie jednostek przestrzennych. Do diagnozy stanu przyjęto jednostki urbanistyczne, zgodnie ze „Studium uwarunkowań i kierunków zagospodarowania przestrzennego Gminy Zarszyn”, przyjętym uchwałą Nr VIII/40/2011 Rady Gminy Zarszyn z dnia 8 czerwca 2011 r., obejmujące następujące miejscowości: Bażanówka, Długie, Jaćmierz, Nowosielce, Odrzechowa, Pastwiska, Pielnia, Posada Jaćmierska, Posada Zarszyńska i Zarszyn.

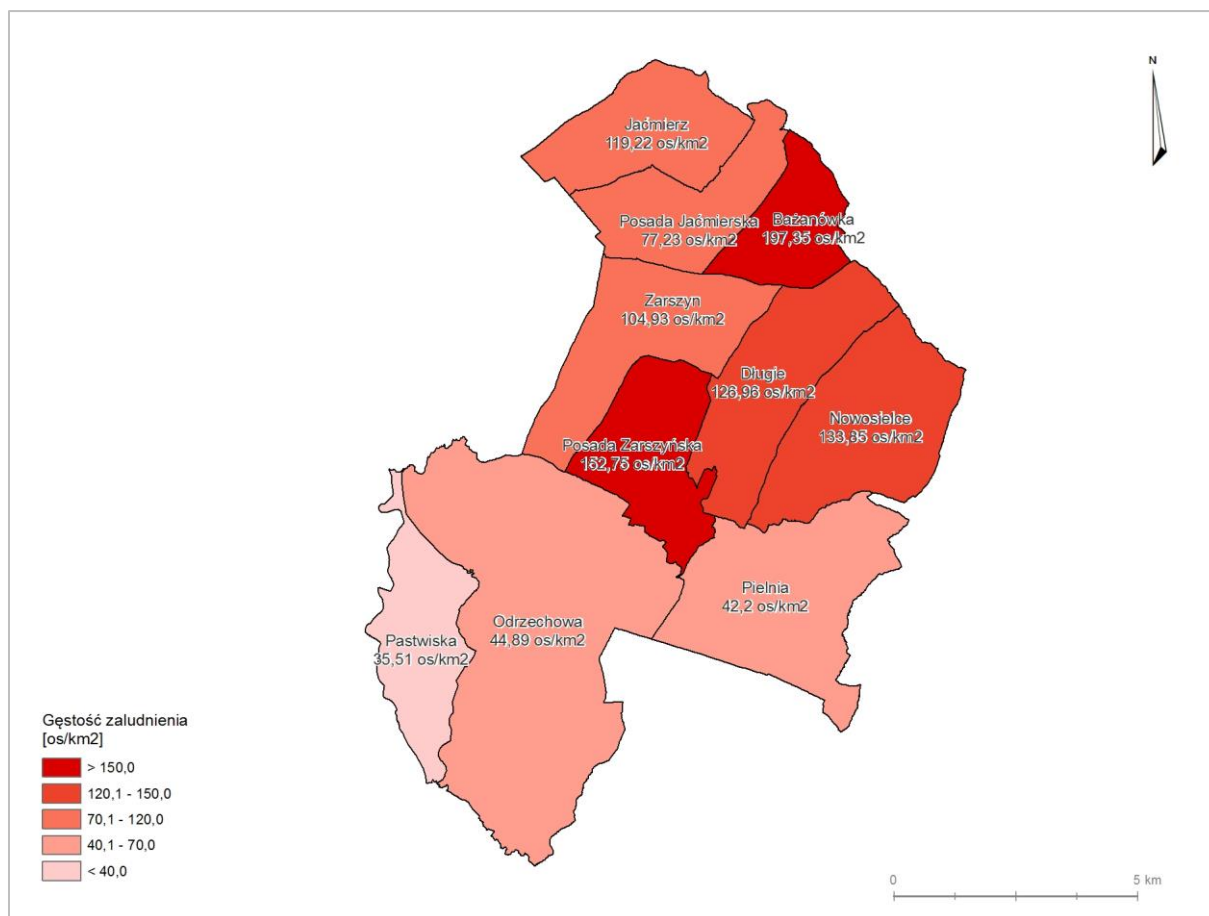
Tabela nr 1 Jednostki urbanistyczne Gminy Zarszyn

Lp.	Nazwa	Symbol	Gęstość zaludnienia jednostek [os/ha]
1	Bażanówka	I	1,97
2	Długie	II	1,27
3	Jaćmierz	III	1,19
4	Nowosielce	IV	1,34
5	Odrzechowa	V	0,45
6	Pastwiska	VI	0,36
7	Pielnia	VII	0,42
8	Posada Jaćmierska	VIII	0,77
9	Posada Zarszyńska	IX	1,53
10	Zarszyn	X	1,05

Źródło danych: Urząd Gminy Zarszyn

Zasięg wytypowanych jednostek urbanistycznych wraz z gęstością zaludnienia poszczególnych obszarów przedstawiono na mapie nr 1.

Mapa nr 1 Gęstość zaludnienia w jednostkach urbanistycznych Gminy Zarszyn



### 3.2. Wykorzystane źródła danych

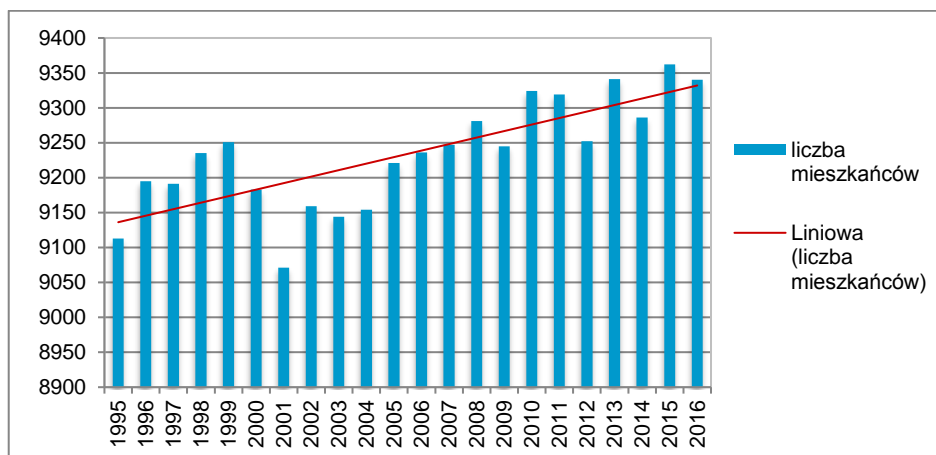
Do opracowania diagnozy stanu Gminy Zarszyn, mającej na celu identyfikację potencjalnych obszarów gminy znajdujących się w stanie kryzysowym, wykorzystane zostały dane pozyskane z następujących źródeł:

- Urząd Gminy Zarszyn,
- Gminny Ośrodek Pomocy Społecznej w Zarszynie,
- Powiatowy Urząd Pracy w Sanoku,
- Posterunek Policji w Besku,
- Krajowy Rejestr Sądowy,
- Narodowy Instytut Dziedzictwa,
- Podkarpacki Wojewódzki Konserwator Zabytków,
- Państwowa Komisja Wyborcza,
- Bank Danych Lokalnych Głównego Urzędu Statystycznego,
- wyniki partycypacji społecznej.

### 3.3. Demografia

W Gminie Zarszyn według stanu na 31.12.2016 r. zameldowanych było 9 340 osób. W latach 1995-2016 liczba mieszkańców gminy wzrastała (wykres nr 1).

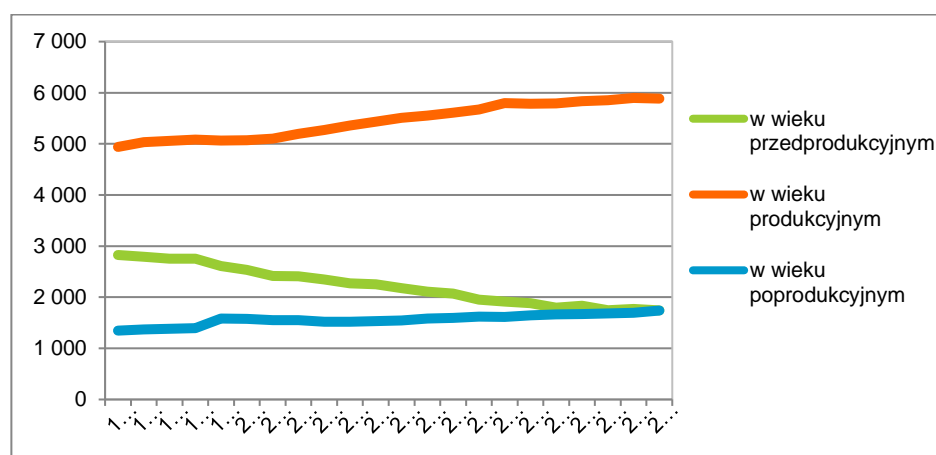
Wykres nr 1 Liczba ludności Gminy Zarszyn w latach 1995-2016



Źródło danych: Bank Danych Lokalnych GUS

Analizując strukturę wiekową mieszkańców gminy od 1995 r. maleje udział osób w wieku przedprodukcyjnym do 17 roku życia, obserwowany jest niewielki wzrost wśród osób w wieku produkcyjnym oraz w wieku poprodukcyjnym (wykres nr 2).

Wykres nr 2 Struktura wiekowa mieszkańców gminy



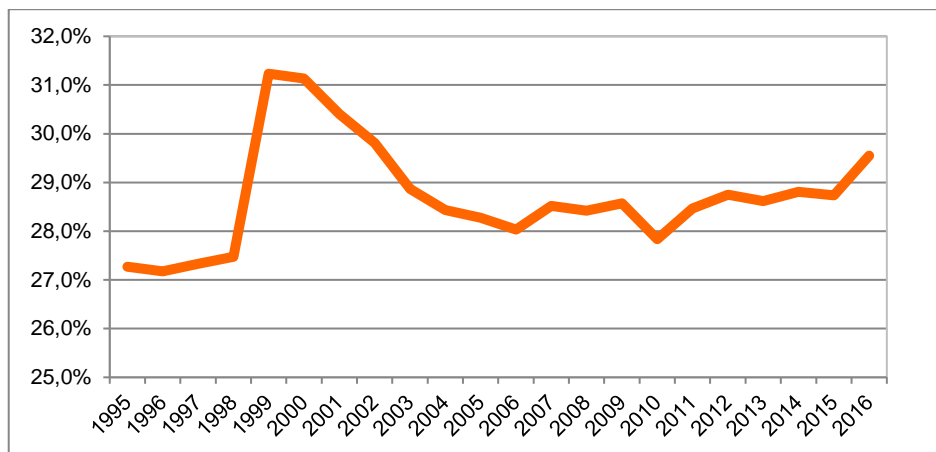
Źródło danych: Bank Danych Lokalnych GUS

Wiek przedprodukcyjny to wiek, w którym ludność nie osiągnęła jeszcze zdolności do pracy, tj. grupa wieku 0 - 17 lat. Wiek produkcyjny to okres zdolności do pracy, tj. dla mężczyzn grupa wieku 18-64 lata, dla kobiet - 18-59 lat, a wiek poprodukcyjny, w którym osoby zazwyczaj kończą pracę zawodową, tj. dla mężczyzn - 65 lat i więcej oraz dla kobiet - 60 lat i więcej.

W zakresie udziału mieszkańców w wieku poprodukcyjnym w stosunku do ludności w wieku produkcyjnym najwyższy współczynnik odnotowano dla 1999 r. i 2000 r. (ponad 31%).

Następnie stopniowo spadał do 2006 r., osiągając poziom 28%, a do 2010 r. wzrasta do poziomu 29,6% w 2016 r.

Wykres nr 3 Udział ludności w wieku poprodukcyjnym w stosunku do ludności w wieku produkcyjnym w Gminie Zarszyn w latach 1995-2016



Wzrost liczby osób w wieku poprodukcyjnym jest istotną przeszkodą w rozwoju gminy, a jednocześnie według interesariuszy wymaga podjęcia działań, mających na celu integrację mieszkańców. Najwięcej osób w wieku poprodukcyjnym zamieszkuje miejscowości Długie, Posada Zarszyńska i Zarszyn. Analizując udział ludności w wieku poprodukcyjnym w stosunku do ludności w wieku produkcyjnym w poszczególnych jednostkach urbanistycznych gminy, obserwowany jest wzrost dla Bażanówki, Jaćmierza, Pastwisk, Posady Jaćmierskiej i Zarszyna, a wysokim udziałem liczby osób w wieku poprodukcyjnym charakteryzują się: Długie, Nowosielce i Posada Zarszyńska.

Tabela nr 2 Udział ludności w wieku poprodukcyjnym w stosunku do ludności w wieku produkcyjnym w poszczególnych jednostkach urbanistycznych gminy

Nazwa jednostki urbanistycznej	2014	2015	2016
Bażanówka	26,1%	26,2%	27,1%
Długie	29,8%	29,3%	28,8%
Jaćmierz	26,3%	27,3%	27,8%
Nowosielce	28,7%	28,1%	28,7%
Odrzechowa	22,2%	21,3%	22,4%
Pastwiska	25,0%	27,5%	31,2%
Pielnia	24,0%	23,7%	23,5%
Posada Jaćmierska	24,4%	25,4%	26,0%
Posada Zarszyńska	28,5%	29,0%	28,7%
Zarszyn	27,2%	28,1%	29,2%
<b>średnia dla gminy</b>	<b>26,6%</b>	<b>26,7%</b>	<b>27,1%</b>

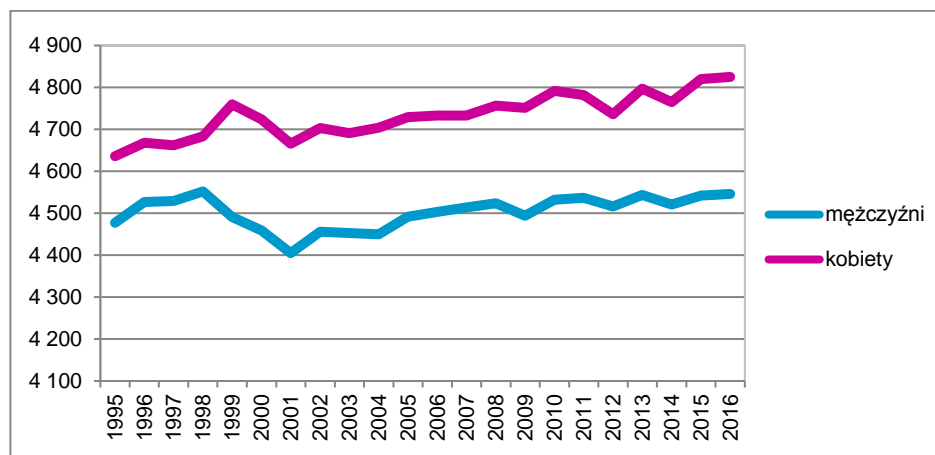
Źródło danych: Urząd Gminy w Zarszynie

W strukturze demograficznej Gminy Zarszyn nieznacznie przeważają kobiety, które w od 2010 r. stanowią ponad 51% całej populacji gminy. Współczynnik feminizacji, określający



wzajemne relacje między liczbą kobiet i mężczyzn, tj. liczba kobiet przypadająca na 100 mężczyzn., od 2005 r. utrzymuje się na poziomie 105-106 osób.

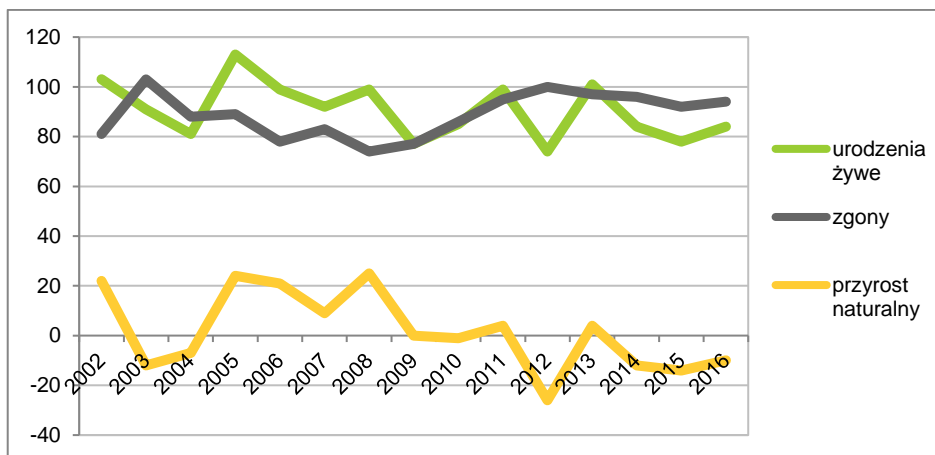
Wykres nr 4 Mieszkańcy Gminy Zarszyn według płci



Źródło danych: Bank Danych Lokalnych GUS

Od 2012 r. przyrost naturalny w Gminie Zarszyn jest ujemny, tj. liczba urodzeń jest mniejsza niż liczba zgonów. W 2016 r. przyrost naturalny wyniósł -10 osób.

Wykres nr 5 Przyrost naturalny w latach 2005-2015



Źródło danych: Bank Danych Lokalnych GUS

### 3.4. Bezrobocie

Brak zatrudnienia albo wykonywania pracy zarobkowej, zwłaszcza w perspektywie długoterminowej może być przyczyną problemów na płaszczyźnie ekonomicznej, ale także prowadzić do szeregu negatywnych zjawisk prowadzących do degradacji społecznej. Do tego rodzaju zjawisk można zaliczyć utrwalanie niekorzystnych wzorców postaw społecznych, tj. bierność, beczynność czy bezradność i dziedziczenie ich przez kolejne pokolenia. Brak pracy może także prowadzić do wzrostu przestępczości na danym terenie, albo rodzić innego rodzaju negatywne czy patologiczne zachowania, tj. niewywiązywanie się z obowiązków rodzicielskich, zaniedbanie kwestii edukacji dzieci i młodzieży.<sup>5</sup>

W statystyce urzędów pracy **osobą bezrobotną** jest osoba niezatrudniona i niewykonywująca innej pracy zarobkowej, zdolna i gotowa do podjęcia zatrudnienia, zarejestrowana we właściwym dla miejsca zameldowania stałego lub czasowego powiatowym urzędzie pracy oraz poszukująca zatrudnienia lub innej pracy zarobkowej, natomiast **stopa bezrobocia** jest to procentowy udział bezrobotnych (ogółem lub danej grupy) w liczbie ludności aktywnej zawodowo (ogółem lub danej grupy).<sup>6</sup>

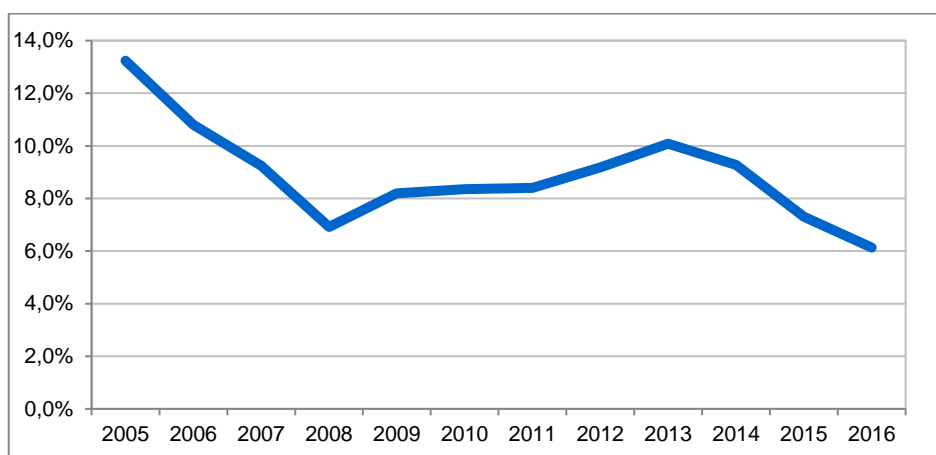
#### Udział osób bezrobotnych zarejestrowanych w liczbie mieszkańców w wieku produkcyjnym

Na koniec czerwca 2016 r. liczba osób bezrobotnych z terenu gminy Zarszyn zarejestrowanych w Powiatowym Urzędzie Pracy w Sanoku wynosiła 352 osoby. Według danych Głównego Urzędu Statystycznego od 2005 r. udział zarejestrowanych bezrobotnych w liczbie mieszkańców w wieku produkcyjnym spada do roku 2008, następnie wzrasta, osiągając poziom 10,1% w 2013 r., potem spada do wartości 6,1% w 2016 r.

<sup>5</sup> Demograficzne i społeczne uwarunkowania rewitalizacji miast w Polsce, praca pod red. Andrzeja Zborowskiego, Instytut Rozwoju Miast, tom 5, Kraków, 2009.

<sup>6</sup> Zasady metodyczne statystyki rynku pracy i wynagrodzeń, Główny Urząd Statystyczny, Warszawa, 2008 [dostępne: <http://stat.gov.pl/obszary-tematyczne/rynek-pracy/zasady-metodyczne-rocznik-pracy/zasady-metodyczne-statystyki-ryнку-pracy-i-wynagrodzen,1,1.html>]

Wykres nr 6 Udział zarejestrowanych bezrobotnych w liczbie mieszkańców Gminy Zarszyn w wieku produkcyjnym w latach 2005-2016



Źródło danych: Bank Danych Lokalnych GUS

W poszczególnych miejscowościach Gminy Zarszyn wskaźnik przyjmuje dla lat 2014-2016 wartości od 3,9% do 11,0%. Wskaźniki poniżej średniej dla gminy w poszczególnych latach odnotowano dla miejscowości: Długie, Jaćmierz, Nowosielce, Pielnia, Posada Zarszyńska i Zarszyn.

Tabela nr 3 Udział zarejestrowanych bezrobotnych w liczbie mieszkańców jednostek urbanistycznych Gminy Zarszyn w wieku produkcyjnym w latach 2014-2016

Nazwa jednostki urbanistycznej	2014	2015	2016
Bažanówka	7,3%	5,1%	5,2%
Długie	9,5%	7,6%	6,7%
Jaćmierz	8,8%	7,2%	6,1%
Nowosielce	9,6%	6,8%	6,3%
Odrzechowa	10,8%	8,6%	6,1%
Pastwiska	6,8%	2,7%	2,1%
Pielnia	10,6%	8,4%	6,5%
Posada Jaćmierska	7,7%	7,1%	5,9%
Posada Zarszyńska	8,0%	7,9%	3,9%
Zarszyn	7,2%	6,8%	6,3%
<b>średnia dla gminy</b>	<b>9,0%</b>	<b>7,2%</b>	<b>5,9%</b>

Źródło danych: Powiatowy Urząd Pracy w Sanoku

### Odsetek osób długotrwale bezrobotnych w liczbie bezrobotnych ogółem

Istotne znaczenie w diagnozie społecznej sytuacji gminy posiada poziom natężenia i przestrzennej koncentracji wskaźnika, ukazującego odsetek osób długotrwale pozostających bez pracy. **Długotrwale bezrobotny** to bezrobotny, pozostający w rejestrze powiatowego urzędu pracy łącznie przez okres ponad 12 miesięcy w okresie ostatnich 2 lat, z wyłączeniem

okresów odbywania stażu i przygotowania zawodowego dorosłych.<sup>7</sup>

Udział osób długotrwale bezrobotnych w liczbie bezrobotnych w poszczególnych miejscowościach Gminy Zarszyn wskaźnik przyjmuje dla lat 2014-2016 wartości od 21,1% do 63,0%. Wskaźniki powyżej średniej dla gminy w poszczególnych latach odnotowano dla miejscowości: Bażanówka, Długie, Jaćmierz, Nowosielce, Odrzechowa, Pielnia, Pastwiska, Posada Jaćmierska i Posada Zarszyńska.

Tabela nr 4 Odsetek długotrwale bezrobotnych w ogólnej liczbie bezrobotnych jednostek urbanistycznych Gminy Zarszyn w latach 2014-2016

Nazwa jednostki urbanistycznej	2014	2015	2016
Bażanówka	37,8%	38,5%	30,8%
Długie	40,8%	32,9%	32,2%
Jaćmierz	63,0%	32,4%	22,6%
Nowosielce	51,9%	36,8%	47,2%
Odrzechowa	32,5%	27,7%	43,1%
Pastwiska	50,0%	25,0%	33,3%
Pielnia	51,6%	39,2%	55,0%
Posada Jaćmierska	32,0%	34,8%	21,1%
Posada Zarszyńska	44,9%	26,5%	50,0%
Zarszyn	32,6%	25,6%	30,8%
<b>średnia dla gminy</b>	<b>43,6%</b>	<b>32,3%</b>	<b>38,4%</b>

Źródło danych: Powiatowy Urząd Pracy w Sanoku

Aktywizacja osób długotrwale bezrobotnych wymaga podjęcia szeregu działań i jest przedsięwzięciem bardzo skomplikowanym, gdyż brak doświadczenia zawodowego stanowi istotny czynnik, utrudniający znalezienie zatrudnienia bądź podjęcia pracy zarobkowej.

### 3.5. Ubóstwo

Ubóstwo to pojęcie, które z jednej strony określa warunki życia jednostki, a z drugiej strony wskazuje na nierówności i sprzeczności występujące w społeczeństwie. Jest zjawiskiem wielowymiarowym, a dla polityki społecznej podstawowe znaczenie mają informacje dotyczące zasięgu ubóstwa ekonomicznego.<sup>8</sup> Czynnikiem istotnie decydującym o sytuacji materialnej jednostki i jej rodziny, jest miejsce zajmowane na rynku pracy. Ubóstwem zagrożone są przede wszystkim osoby bezrobotne i rodziny osób bezrobotnych.

Zasięg ubóstwa jest zróżnicowany w zależności od grupy społeczno-ekonomicznej,

<sup>7</sup> Ustawa z dnia 20 kwietnia 2004 r. o promocji zatrudnienia i instytucjach rynku pracy, Dz.U. 2004 r., Nr 99, poz. 1001 z późn. zm.

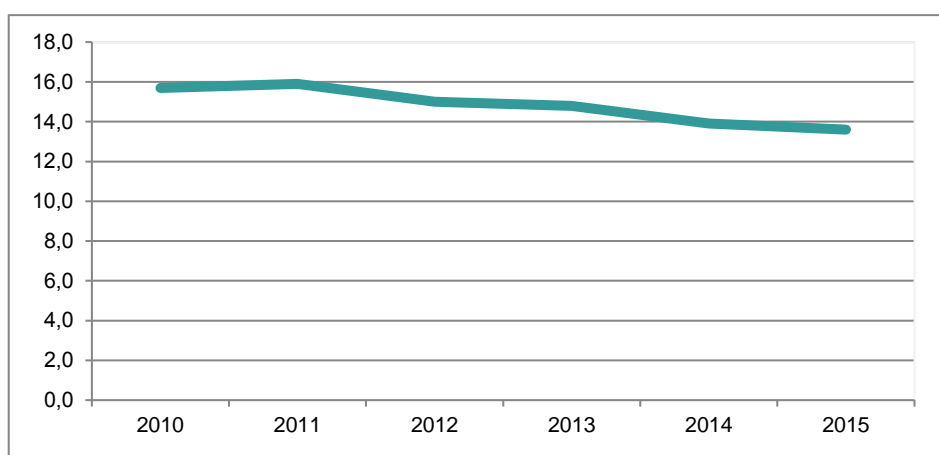
<sup>8</sup> Ubóstwo w Polsce w latach 2013 i 2014, 2015, Główny Urząd Statystyczny, Warszawa [dostępne: <http://stat.gov.pl/obszary-tematyczne/warunki-zycia/ubostwo-pomoc-spoeczna/ubostwo-w-polsce-w-latach-2013-i-2014,1,6.html>]

określonej na podstawie przeważającego źródła dochodów. W najtrudniejszej sytuacji znajdowały się osoby żyjące w gospodarstwach domowych utrzymujących się z tzw. innych niezarobkowych źródeł, w tym przede wszystkim w gospodarstwach, których podstawę utrzymania stanowiły świadczenia społeczne inne niż renty i emerytury. Obniżaniu się stopy życiowej sprzyja także wykonywanie nisko płatnej pracy, a dotyczy to głównie osób o niskim poziomie wykształcenia, pracujących na stanowiskach robotniczych. Wykształcenie jest jednym z najważniejszych czynników różnicujących zagrożenie ubóstwem.<sup>9</sup>

### Liczba osób korzystających z pomocy społecznej

Według danych Gminnego Ośrodka Pomocy Społecznej w Zarszynie w 2016 r. z pomocy świadczonej przez ośrodek skorzystało 381 osób. Zasięg korzystania ze środowiskowej pomocy społecznej to udział beneficjentów środowiskowej pomocy społecznej w liczbie ludności ogółem. Począwszy od 2010 r. obserwowany jest nieznaczny spadek wartości wskaźnika, niemniej jednak wartości wskaźnika w poszczególnych latach utrzymują się na stosunkowo wysokim poziomie.

Wykres nr 7 Zasięg korzystania ze środowiskowej pomocy społecznej mieszkańców w latach 2010-2015



Źródło danych: Bank Danych Lokalnych GUS

Głównym powodem przyznawania świadczeń z pomocy społecznej mieszkańcom gminy jest ubóstwo (30%), a następnie bezrobocie (22%), długotrwała choroba (18%) i niepełnosprawność (14%). Problem bezrobocia i ubóstwa był wskazywany przez mieszkańców w ramach partycypacji społecznej jako istotna przeszkoda w rozwoju gminy, która wymaga podjęcia działań naprawczych.

<sup>9</sup> Tamże

Tabela nr 5 Liczba osób korzystających ze świadczeń pomocy społecznej w przeliczeniu na 100 mieszkańców w latach 2014-2016

Nazwa jednostki urbanistycznej	2014	2015	2016
Bażanówka	5,98	4,44	3,97
Długie	3,92	3,46	4,21
Jaćmierz	5,90	5,60	5,36
Nowosielce	3,22	3,61	3,23
Odrzechowa	4,86	4,91	4,06
Pastwiska	4,68	4,24	3,43
Pielnia	5,26	5,69	5,17
Posada Jaćmierska	4,65	4,61	4,24
Posada Zarszyńska	2,90	4,23	3,35
Zarszyn	4,75	4,36	4,33
<b>średnia dla gminy</b>	<b>4,61</b>	<b>4,51</b>	<b>4,13</b>

Źródło danych: Gminny Ośrodek Pomocy Społecznej w Zarszynie

Najwyższą liczbą osób korzystających z pomocy społecznej w przeliczeniu na 100 mieszkańców charakteryzują się miejscowości Bażanówka, Jaćmierz, Odrzechowa, Pastwiska, Pielnia i Zarszyn.

#### Korzystający ze świadczeń pomocy społecznej z tytułu niepełnosprawności

Niepełnosprawność jest przyczyną przyznawania 14% świadczeń z tytułu pomocy społecznej w gminie.

Tabela nr 6 Korzystający ze świadczeń pomocy społecznej z tytułu niepełnosprawności w przeliczeniu na 100 mieszkańców w latach 2014-2016

Nazwa jednostki urbanistycznej	2014	2015	2016
Bażanówka	0,6	1,0	0,9
Długie	0,8	0,8	1,3
Jaćmierz	0,9	0,7	1,0
Nowosielce	0,9	0,9	1,2
Odrzechowa	0,5	1,0	1,2
Pastwiska	1,3	1,7	0,9
Pielnia	0,7	1,3	1,6
Posada Jaćmierska	1,0	1,0	0,8
Posada Zarszyńska	1,0	1,3	1,7
Zarszyn	1,2	1,2	1,4
<b>średnia dla gminy</b>	<b>0,9</b>	<b>1,0</b>	<b>1,3</b>

Źródło danych: Gminny Ośrodek Pomocy Społecznej w Zarszynie



### 3.6. Przestępczość

Kolejnym zjawiskiem, umożliwiającym zdefiniowanie obszaru w stanie kryzysowym, jest przestępczość. Często jest powiązana z innymi problemami społecznymi, tj. bezrobocie czy ubóstwo. Mieszkańcy w ramach partycypacji wskazywali, iż poczucie bezpieczeństwa jest istotną kwestią w odniesieniu do wyprowadzania obszarów ze stanów kryzysowych.

Tabela nr 7 Liczba stwierdzonych przestępstw ogółem w przeliczeniu na 100 osób w latach 2014-2016

Nazwa jednostki urbanistycznej	2014	2015	2016
Bażanówka	0,37	0,00	0,12
Długie	0,75	0,19	0,62
Jaćmierz	1,00	0,38	1,63
Nowosielce	0,92	0,46	0,61
Odrzechowa	0,68	0,34	0,17
Pastwiska	0,0	0,43	0,85
Pielnia	0,63	0,11	0,32
Posada Jaćmierska	0,61	0,20	0,40
Posada Zarszyńska	0,52	0,00	0,10
Zarszyn	1,09	0,59	1,19
<b>średnia dla gminy</b>	<b>0,66</b>	<b>0,27</b>	<b>0,60</b>

Źródło danych: Posterunek Policji w Besku

### 3.7. Aktywność społeczna

Aktywność społeczna to wszystkie unormowane społecznie działania jednostek, wykonywane w ramach określonych ról społecznych.<sup>10</sup> Aktywność mieszkańców przejawia się w działalności organizacji pozarządowych, tj. ochotnicze straże pożarne, kluby sportowe, stowarzyszenia społeczno-kulturalne. W latach 2014-2016 liczba organizacji nie ulegała zmianom.

Tabela nr 8 Liczba organizacji pozarządowych na 100 osób

Nazwa jednostki urbanistycznej	2016
Bażanówka	0,40
Długie	0,19
Jaćmierz	0,25
Nowosielce	0,30
Odrzechowa	0,43

<sup>10</sup> Definicja za encyklopedią PWN.

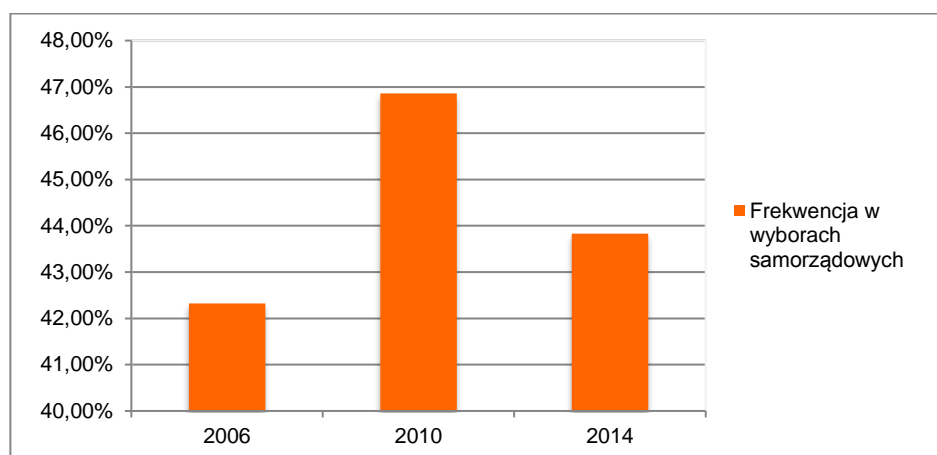
Nazwa jednostki urbanistycznej	2016
Pastwiska	0,43
Pielnia	0,29
Posada Jaćmierska	0,20
Posada Zarszyńska	0,32
Zarszyn	0,29
<b>średnia dla gminy</b>	<b>0,31</b>

Źródło danych: Rejestr Stowarzyszeń Krajowego Rejestru Sądowego

W trakcie partycypacji społecznej mieszkańcy podnosili, iż pożądanym kierunkiem byłaby bardziej aktywna działalność organizacji pozarządowych. Zwracali także uwagę na fakt, iż w obliczu braku przestrzeni wspólnych i miejsc do spotkań, nie jest możliwe ich działanie w zamierzonym zakresie. W opinii mieszkańców brakuje ofert i miejsc, umożliwiających integrację mieszkańców i wzmacnianie spójności społecznej, zajęć kulturalnych, imprez, festynów czy spotkań, w trakcie których starsi mieszkańcy mogliby budować więzi społeczne i przekazywać wiedzę i doświadczenie młodszemu pokoleniu, a także zajęć sportowych, w szczególności dla dzieci i młodzieży, stanowiących ofertę aktywnego sposobu spędzania wolnego czasu. Dążenie do uporządkowania przestrzeni wspólnej, a także odnowa i modernizacja obiektów, w których mogłyby się odbywać zajęcia zarówno dla dzieci, jak i dorosłych, w tym osób starszych, stanowiły dla mieszkańców istotny aspekt prowadzenia procesu rewitalizacji. Należy podkreślić, iż mieszkańcy wskazywali na istotny problem w dostępie do placówek kultury i wydarzeń kulturalnych. Pożądanym kierunkiem zmian jest więc modernizacja istniejących budynków, pełniących funkcje kulturalne czy też budowa nowych obiektów, w których takowe działania mogłyby być prowadzone, a także zagospodarowanie przestrzeni do wspólnego spędzania czasu w trakcie organizowanych przez Urząd Gminy czy też organizacje pozarządowe wydarzeniach kulturalnych, artystycznych, sportowych, edukacyjnych i innych, które będą wspierały integrację społeczną, dążącą do zmniejszenia poziomu wykluczenia społecznego.

Istotnym aspektem aktywności społecznej mieszkańców jest także frekwencja wyborcza w wyborach lokalnych. W 2006 r. wyniosła ona nieco ponad 42%, w 2010 r. była wyższa o prawie 5 punktów procentowych, w kolejnych wyborach zmniejszyła się do nieco poniżej 44%. Frekwencja w gminie jest niższa w skali województwa czy powiatu. Może to świadczyć o stosunkowo niskim zainteresowaniu mieszkańców sprawami lokalnymi, przy jednoczesnym zwracaniu przez nich uwagi w ramach partycypacji społecznej na brak działań na rzecz lokalnej społeczności.

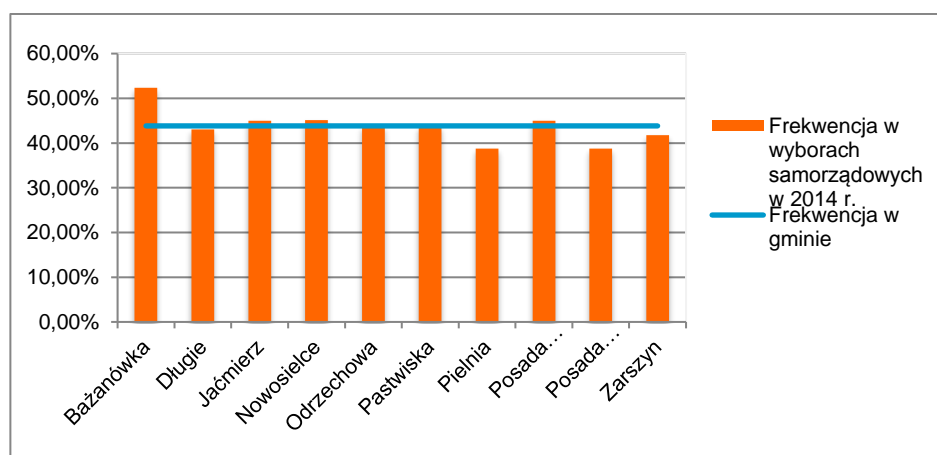
Wykres nr 8 Frekwencja wyborcza w wyborach samorządowych w latach 2006-2014 w gminie Zarszyn



Źródło danych: Państwowa Komisja Wyborcza

Frekwencja wyborcza w wyborach samorządowych w poszczególnych obwodach wyborczych wynosiła od 38,78% w Pielni do 52,36% w Bażanówce.

Wykres nr 9 Frekwencja wyborcza w wyborach samorządowych w 2014 r. w poszczególnych jednostkach urbanistycznych



Źródło danych: Państwowa Komisja Wyborcza

### 3.8. Identyfikacja obszarów w stanie kryzysowym pod względem występowania negatywnych zjawisk społecznych

Jako **obszar gminy znajdujący się w stanie kryzysowym pod względem występowania negatywnych zjawisk społecznych** można uznać taki, w którym nastąpiła koncentracja negatywnych zjawisk społecznych, w szczególności bezrobocia, ubóstwa, przestępczości, niskiego poziomu edukacji lub kapitału społecznego, a także niewystarczającego poziomu uczestnictwa w życiu publicznym i kulturalnym. Do oceny sytuacji społecznej przyjęto wyniki partycypacji społecznej oraz wartości wskaźników (tabela nr 9).

Tabela nr 9 Zestawienie wskaźników wykorzystanych do diagnozy stanu w sferze społecznej

Symbol wskaźnika	Nazwa wskaźnika
WS1	Udział ludności w wieku poprodukcyjnym w stosunku do ludności w wieku produkcyjnym
WS2	Udział osób bezrobotnych zarejestrowanych w liczbie mieszkańców w wieku produkcyjnym
WS3	Odsetek długotrwale bezrobotnych w ogólnej liczbie bezrobotnych
WS4	Liczba osób korzystających ze świadczeń pomocy społecznej w przeliczeniu na 100 mieszkańców
WS5	Korzystający ze świadczeń pomocy społecznej z tytułu niepełnosprawności w przeliczeniu na 100 mieszkańców
WS6	Liczba stwierdzonych przestępstw ogółem w przeliczeniu na 100 osób
WS7	Liczba organizacji pozarządowych na 100 osób
WS8	Frekwencja w wyborach samorządowych w 2014 r.

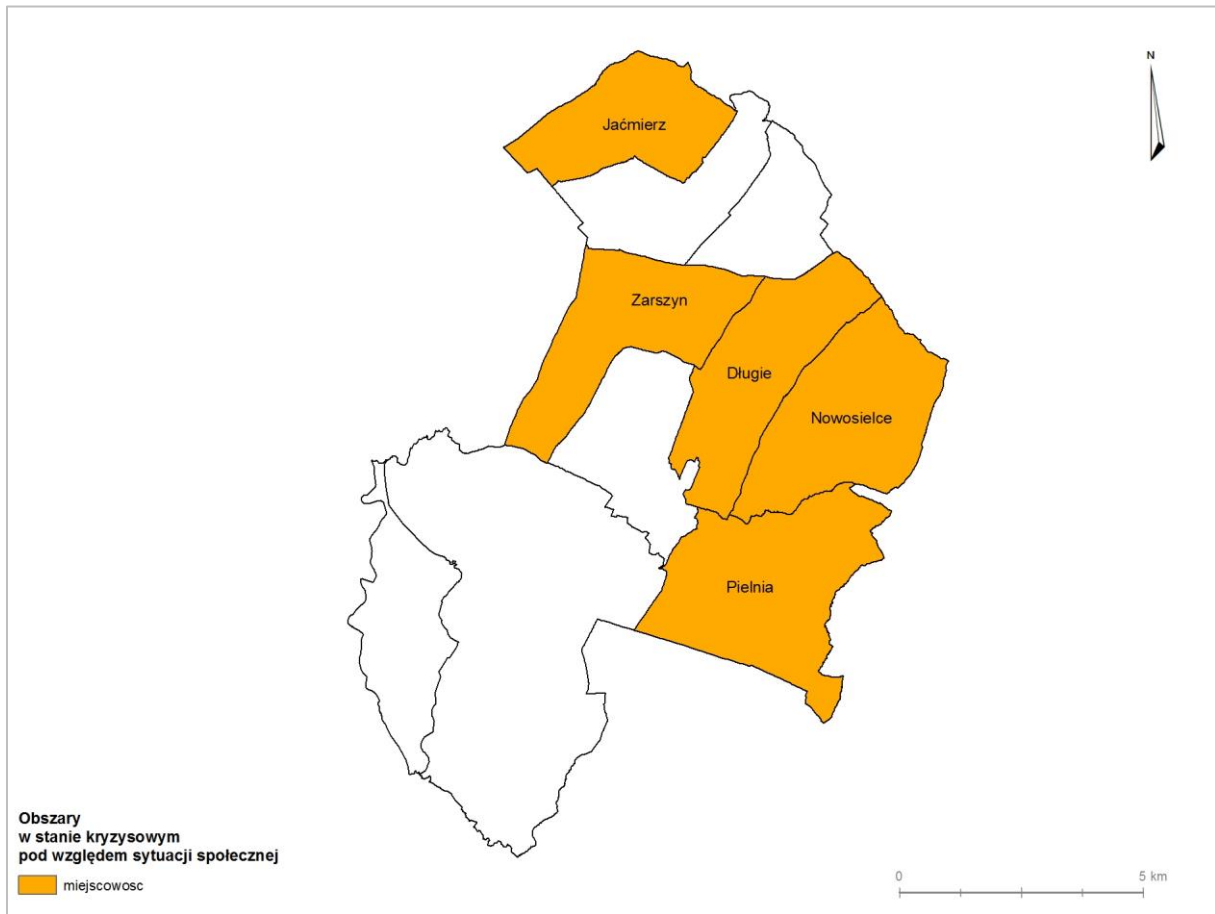
Każdy wskaźnik podlegał analizie w poszczególnych miejscowościach gminy. Jako sytuację kryzysową traktowano taką, w której wartość wskaźnika w danej jednostce urbanistycznej była wyższa od średniej dla wskaźników od WS1 do WS6 oraz niższa od średniej dla wskaźników WS7 i WS8 (w tabeli nr 10 zaznaczone kolorem czerwonym). Im więcej wskaźników osiągnęło wartości odpowiednio wyższe lub niższe od średniej, tym większe natężenie problemów społecznych w jednostkach urbanistycznych gminy.

Tabela nr 10 Wartości wskaźników, charakteryzujących sferę społeczną Gminy Zarszyn

Symbol	WS1	WS2	WS3	WS4	WS5	WS6	WS7	WS8
I	27,1%	5,2%	30,8%	3,97	0,9	0,12	0,40	52,36%
II	28,8%	6,7%	32,2%	4,21	1,3	0,62	0,19	43,03%
III	27,8%	6,1%	22,6%	5,36	1,0	1,63	0,25	45,00%
IV	28,7%	6,3%	47,2%	3,23	1,2	0,61	0,30	45,09%
V	22,4%	6,1%	43,1%	4,06	1,2	0,17	0,43	43,85%
VI	31,2%	2,1%	33,3%	3,43	0,9	0,85	0,43	43,85%
VII	23,5%	6,5%	55,0%	5,17	1,6	0,32	0,29	38,78%
VIII	26,0%	5,9%	21,1%	4,24	0,8	0,40	0,20	45,00%
IX	28,7%	3,9%	50,0%	3,35	1,7	0,10	0,32	38,78%
X	29,2%	6,3%	30,8%	4,33	1,4	1,19	0,29	41,78%
	27,1%	5,9%	38,4%	4,13	1,3	0,60	0,31	43,83%

Obszary w stanie kryzysowym pod względem występowania negatywnych zjawisk społecznych, zdiagnozowano w jednostkach urbanistycznych, w których przekroczone zostały wartości więcej niż 4 wskaźników, tj. Długie, Jaćmierz, Nowosielce, Pielnia, Zarszyn.

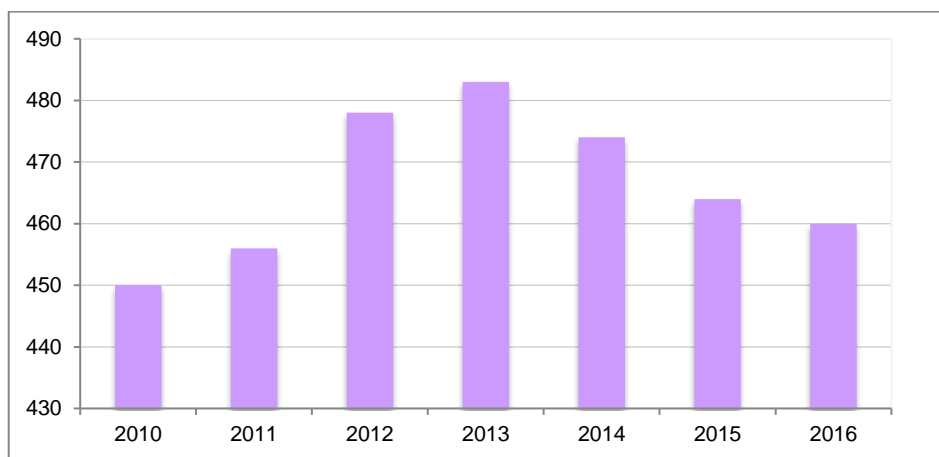
Mapa nr 2 Obszary w stanie kryzysowym pod względem występowania negatywnych zjawisk społecznych na terenie Gminy Zarszyn



### 3.9. Sytuacja gospodarcza

Niski poziom przedsiębiorczości na danym terenie może stanowić jedną z przyczyn stanu kryzysowego. Dobrze rozwinięta sfera działalności gospodarczej jest związana z potencjałem kapitału ludzkiego w zakresie podejmowania ryzyka działalności na własny rachunek, ale także jest wypadkową takich zmiennych jak lokalizacja czy wsparcie władz lokalnych w sferze rozwoju przedsiębiorczości.

Wykres nr 10 Podmioty gospodarki narodowej wpisane do rejestru Regon w latach 2010-2016



Źródło danych: Bank Danych Lokalnych Głównego Urzędu Statystycznego

Liczba podmiotów gospodarczych zarejestrowanych w gminie od 2010 do 2013 r. wzrastała, począwszy do 450 podmiotów do ponad 480, następnie od roku 2014 systematycznie spada, osiągając poziom poniżej 460 podmiotów w 2016 r.

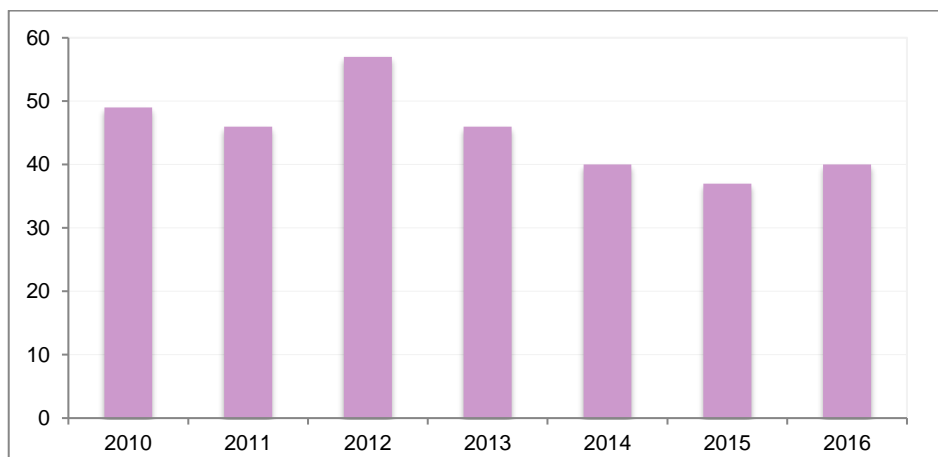
Tabela nr 11 Liczba zarejestrowanych podmiotów gospodarczych w rejestrze Regon w przeliczeniu na 100 osób w latach 2014-2016

Nazwa jednostki urbanistycznej	2014	2015	2016
Bažanówka	3,8	3,8	3,3
Długie	4,2	4,0	3,8
Jaćmierz	4,4	3,7	4,0
Nowosielce	7,0	6,7	6,8
Odrzechowa	6,1	6,2	6,2
Pastwiska	0,0	0,0	0,0
Pielnia	4,6	4,8	4,5
Posada Jaćmierska	4,4	4,8	4,8
Posada Zarszyńska	3,5	3,5	3,7
Zarszyn	4,9	4,5	4,0
<b>średnia dla gminy</b>	<b>5,1</b>	<b>4,9</b>	<b>4,1</b>



Liczba nowo zarejestrowanych podmiotów gospodarczych w gminie maleje do 2010 r., jedynie w 2012 r. zaobserwowano wzrost liczby nowych podmiotów gospodarczych.

Wykres nr 11 Nowo zarejestrowane podmioty gospodarki narodowej wpisane do rejestru Regon w latach 2010-2016



Źródło danych: Bank Danych Lokalnych Głównego Urzędu Statystycznego

Liczba nowo zarejestrowanych podmiotów gospodarczych w gminie utrzymuje się na stałym poziomie 0,4.

Tabela nr 12 Liczba nowo zarejestrowanych podmiotów gospodarczych w rejestrze Regon w przeliczeniu na 100 osób w latach 2014-2016

Nazwa jednostki urbanistycznej	2014	2015	2016
Bażanówka	0,1	0,1	0,1
Długie	0,2	0,3	0,3
Jaćmierz	0,4	0,1	0,5
Nowosielce	0,5	0,5	0,8
Odrzechowa	0,8	0,8	0,5
Pastwiska	0,0	0,0	0,0
Pielnia	0,5	0,6	0,1
Posada Jaćmierska	0,6	0,4	0,6
Posada Zarszyńska	0,6	0,3	0,3
Zarszyn	0,3	0,4	0,3
<b>średnia dla gminy</b>	<b>0,4</b>	<b>0,4</b>	<b>0,4</b>

Poziom przedsiębiorczości mieszkańców gminy ma istotny wpływ na ożywienie rozwoju społeczno-gospodarczego, a także pozwala na przeciwdziałanie zjawisku wykluczenia na obszarach zagrożonych patologiami społecznymi.

### 3.10. Sytuacja środowiskowa

Stan środowiska przyrodniczego jest istotnym czynnikiem, mającym wpływ na jakość życia mieszkańców. W Gminie Zarszyn sieć wodociągowa rozwinięta jest w średnim stopniu. Gmina Zarszyn nie posiada własnych ujęć wody. Istniejące wodociągi są zasilane przez Zakład Uzdatniania Wody w Sieniawie administrowany przez Miejskie Przedsiębiorstwo Gospodarki Komunalnej w Krośnie.

Wykres nr 12 Ludność korzystająca z sieci wodociągowej w latach 2005-2015



Źródło danych: Bank Danych Lokalnych Głównego Urzędu Statystycznego

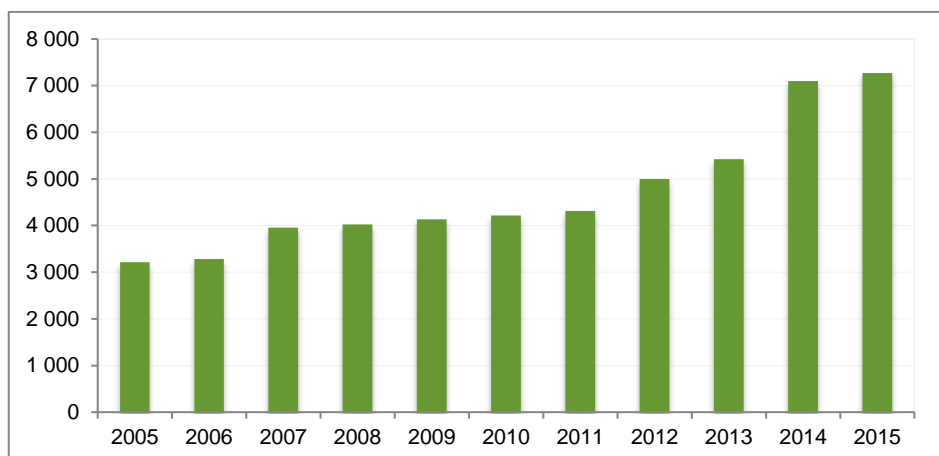
Siecią wodociągową objęte są następujące miejscowości gminy: Bażanówka, Długie, Jaćmierz, Nowosielce, Posada Jaćmierska, Posada Zarszyńska i Zarszyn. Z sieci wodociągowej korzysta 44% mieszkańców gminy. W trakcie partycypacji społecznej mieszkańcy podnosili, iż istnieje konieczność budowy sieci wodociągowej w miejscowościach: Pielnia, Odrzechowa i Pastwiska.

Tabela nr 13 Odsetek ludności korzystającej z sieci wodociągowej w latach 2014-2016

Nazwa jednostki urbanistycznej	2014	2015	2016
Bażanówka	79%	80%	80%
Długie	57%	59%	61%
Jaćmierz	57%	57%	59%
Nowosielce	4%	30%	52%
Odrzechowa	0%	0%	0%
Pastwiska	0%	0%	0%
Pielnia	0%	0%	0%
Posada Jaćmierska	65%	65%	67%
Posada Zarszyńska	46%	47%	48%
Zarszyn	70%	71%	72%
<b>średnia dla gminy</b>	<b>38%</b>	<b>41%</b>	<b>44%</b>

W gminie funkcjonuje obecnie oczyszczalnia mechaniczno-biologiczna ścieków w Zarszynie o przepustowości do 1200 m<sup>3</sup>/d.

Wykres nr 13 Ludność korzystająca z sieci kanalizacyjnej w latach 2005-2015



Źródło danych: Bank Danych Lokalnych Głównego Urzędu Statystycznego

Wszystkie miejscowości na terenie gminy są wyposażone w sieć kanalizacyjną. 78% mieszkańców gminy korzysta z sieci kanalizacyjnej. W ramach partycypacji społecznej mieszkańcy podnosili, iż istnieje konieczność dalszej rozbudowy sieci kanalizacyjnej w celu zapewnienia możliwości korzystania z niej wszystkim mieszkańcom gminy.

Tabela nr 14 Odsetek ludności korzystającej z sieci kanalizacyjnej w latach 2014-2016

Nazwa jednostki urbanistycznej	2014	2015	2016
Bažanówka	76%	81%	82%
Długie	75%	78%	80%
Jaćmierz	76%	79%	80%
Nowosielce	80%	82%	83%
Odrzechowa	28%	59%	62%
Pastwiska	94%	96%	95%
Pielnia	53%	57%	63%
Posada Jaćmierska	76%	79%	81%
Posada Zarszyńska	65%	68%	72%
Zarszyn	79%	83%	85%
<b>średnia dla gminy</b>	<b>70%</b>	<b>76%</b>	<b>78%</b>

Zanieczyszczenie środowiska było wskazywane przez mieszkańców jako istotny problem, warunkujący jakość życia w gminie. Interesariusze w ramach partycypacji społecznej wskazywali na konieczność dążenia w kierunku gospodarki niskoemisyjnej, efektywnie wykorzystujące zasoby, co jest związane z wymianą starych, nieekologicznych źródeł ciepła na energooszczędne, wykorzystujące przyjazne dla środowiska nośniki energii, a także

termomodernizację budynków i wykorzystywanie rowerów jako środków komunikacji między miejscowościami gminy, aby zużycie energii finalnej było jak najniższe i powodowało jak najniższe emisje gazów cieplarnianych do atmosfery. Wpłynie to pozytywnie na poprawę jakości powietrza w gminie, a tym samym obniży poziom emisji dwutlenku węgla. Jednocześnie mieszkańcy podnosili, iż problemem jest niska świadomość ekologiczna, co w połączeniu z problemami z zakresu ochrony środowiska, stanowi istotny aspekt rewitalizacji gminy.

### 3.11. Sytuacja przestrzenno-funkcjonalna

Sfera przestrzenno-funkcjonalna odgrywa istotną rolę w ocenie komfortu jakości życia mieszkańców danego obszaru. Obszary przestrzeni publicznej to obszary o szczególnym znaczeniu dla zaspokojenia potrzeb mieszkańców, poprawy jakości ich życia i sprzyjające nawiązywaniu kontaktów społecznych ze względu na ich położenie oraz cechy funkcjonalno-przestrzenne.<sup>11</sup>

Jednym z zadań samorządu gminy jest zaspokojenie potrzeb lokalnej społeczności. Rozwój gminy zależy także od umiejętności gospodarowania zasobami i od tego, jak władze gminy będą wykorzystywały swoje mocne strony w tym zakresie. Infrastruktura społeczna obejmuje zadania z zakresu oświaty, ochrony zdrowia, pomocy społecznej, kultury i sportu, niezbędne do funkcjonowania lokalnej społeczności.

Życie kulturalne mieszkańców Gminy Zarszyn organizują lokalne instytucje kultury, tj. Gminna Biblioteka Publiczna w Zarszynie, Filia Biblioteczna w Jaćmierzu, Filia Biblioteczna w Długiem, Filia Biblioteczna w Odrzechowej, Filia Biblioteczna w Nowosielcach. Gminna Biblioteka Publiczna mieści się w należącym do Gminy Zarszyn, będącym w złym stanie technicznym budynku wielofunkcyjnym przy ul. Szkolnej 1 w Zarszynie. Lokal Gminnej Biblioteki znajduje się na I piętrze budynku, składa się z dwóch pomieszczeń o łącznej powierzchni 65 m<sup>2</sup>. Mieszkańcy gminy w ramach partycypacji społecznej podnosili, iż istnieje konieczność budowy nowego budynku biblioteki, aby mogła ona w pełni spełniać swoje funkcję i służyć mieszkańcom gminy, zwłaszcza w odniesieniu do integracji społecznej, organizowaniu imprez, ale także organizując zajęcia edukacyjne i kulturalne dla najmłodszych mieszkańców gminy, ale także dla osób starszych. Istotnym postulatem zgłaszanym przez mieszkańców była dalsza przebudowa i modernizacja Domu Ludowego w Pastwiskach jako „Regionalnego Centrum Pamięci Kardynała Karola Wojtyły” jako miejsca, w którym prowadzona byłaby działalność edukacyjno-promocyjna, gdzie mogłyby się odbywać występy artystyczne, spotkania z ważnymi dla jego profilu ludźmi, dyskusje czy seminaria.

W gminie działają zespoły artystyczne, tj. Regionalny Zespół Ludowy „Ziemia Sanocka”, Orkiestra Dęta „Lutnia” w Zarszynie, Młodzieżowa Orkiestra Dęta działająca przy OSP

<sup>11</sup> Ustawa z dnia 27 marca 2003 r. o planowaniu i zagospodarowaniu przestrzennym, Dz.U. 2012 r., poz. 647 z późn. zm.

w Jaćmierzu oraz Zespół Wokalno-Instrumentalny „Iskra” działający przy OSP w Długiem. We wszystkich miejscowościach gminy, poza Długiem, istnieją warunki do działania zarówno zespołów artystycznych, spotkań kół gospodyń wiejskich, prężnie działających, czy też możliwości zapewnia miejsca do organizowania imprez o charakterze kulturalnym, patriotycznym czy też dla spotkań lokalnej społeczności. Problem braku domu kultury był podnoszony także w ramach konsultacji przeprowadzonych w ramach partycypacji społecznej.

Potrzeby edukacyjne mieszkańców w zakresie szkolnictwa podstawowego i gimnazjalnego realizowane są przez następujące placówki:

- Szkoła Podstawowa im. Jana Stapińskiego w Długiem,
- Szkoła Podstawowa im. Mikołaja Kopernika w Jaćmierzu,
- Szkoła Podstawowa w Bażanówce,
- Szkoła Podstawowa w Nowosielcach,
- Szkoła Podstawowa w Odrzechowej,
- Szkoła Podstawowa w Pielni,
- Szkoła Podstawowa w Zarszynie,
- Gimnazjum w Zarszynie,
- Gimnazjum im. św. Jadwigi Królowej w Długiem.

Dostęp do placówek służby zdrowia jest zapewniony przez Poradnię Zdrowia w Zarszynie, Wiejski Ośrodek Zdrowia w Nowosielcach, Wiejski Ośrodek Zdrowia w Jaćmierzu oraz Wiejski Ośrodek Zdrowia w Odrzechowej. Zauważalny jest brak ośrodka zdrowia w Długiem. Problem ten był także podnoszony przez interesariuszy w ramach partycypacji społecznej jako istotny dla mieszkańców.

Na terenie gminy znajdują się obiekty sportowe i place zabaw. Obiekty sportowe to:

- boisko do piłki nożnej i wielofunkcyjne „ORLIK” w Długiem,
- boisko piłkarskie w Jaćmierzu,
- boisko rekreacyjne w Odrzechowej,
- boisko wielofunkcyjne w Pastwiskach,
- boisko wielofunkcyjne w Posadzie Zarszyńskiej,
- boisko wielofunkcyjne w Zarszynie,
- stadion sportowy w Posadzie Zarszyńskiej,
- stadion w Bażanówce,
- stadion w Długiem,
- stadion w Nowosielcach,
- stadion w Pielni.

W ramach partycypacji społecznej zgłoszona została kwestia budowy trybuny sportowej w Pielni, boiska sportowego oraz sali gimnastycznej. Odpowiada to na zidentyfikowaną potrzebę dodatkowych zajęć sportowych oraz niewystarczającej liczby zorganizowanych imprez kulturalnych i sportowych, co w znacznym stopniu ułatwi ich organizację i może się jednocześnie przyczynić do likwidacji zjawisk kryzysowych w sferze społecznej.

Place zabaw zlokalizowane są w Posadzie Zarszyńskiej, Zarszynie, Długiem, Pastwiskach i w Posadzie Jaćmierskiej, przy Szkole Podstawowej w Zarszynie, przy Szkole Podstawowej w Długiem, przy Szkole Podstawowej w Nowosielcach, przy Szkole Podstawowej w Odrzechowej, przy Szkole Podstawowej w Jaćmierzu oraz przy Szkole Podstawowej w Pielni. W ramach partycypacji społecznej mieszkańcy wskazywali na konieczność zagospodarowania przestrzeni wspólnych jako miejsc rekreacji dla mieszkańców, uporządkowania centrów miejscowości i dbania o porządek.

Dostępność komunikacyjna stanowi jeden z podstawowych warunków skutecznego rozwoju społeczno-gospodarczego gminy. Przez centralną część Gminy Zarszyn prowadzi szlak kolejowy: Stróże – Jasło – Krosno – Sanok – Zagórz i droga krajowa nr 28 relacji: Zator – Medyka. Ponadto przez Gminę Zarszyn przebiega droga wojewódzka nr 889 Sieniawa-Szczawne, drogi powiatowe i gminne, które stanowią uzupełnienie podstawowego szkieletu komunikacyjnego gminy. Drogi te mają znaczenie lokalne oraz stanowią połączenia z miejscowościami położonymi w sąsiednich powiatach. W trakcie partycypacji społecznej mieszkańcy wskazywali na niezadowalający stan dróg gminnych, które wymagają ulepszeń i remontów, także z rozbudową o ścieżki rowerowe czy ciągi komunikacji pieszej. Podnoszono także kwestie złego stanu technicznego części odcinków dróg powiatowych i mostów na tych drogach, zbyt małą liczbę przejść dla pieszych oraz brak oświetlenia części dróg lub wykorzystywanie przestarzałej instalacji oświetlenia na części odcinków dróg.

---

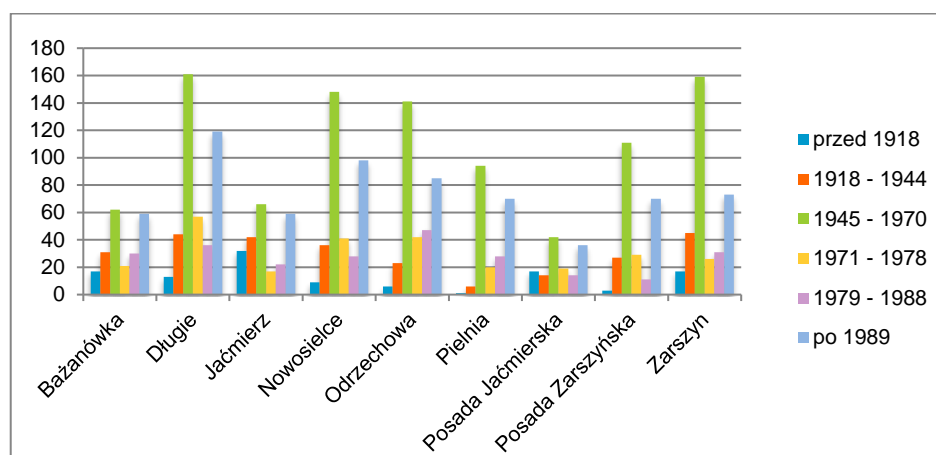
### 3.12. Sytuacja techniczna

Stan techniczny budynków jest związany z datą budowy budynków, obowiązujących wówczas norm i przepisów, a także z prowadzonymi pracami remontowymi czy termomodernizacyjnymi. Ponad 53% budynków w Gminie Zarszyn zostało wybudowanych przed 1970 r., kolejne 20% budynków ma więcej niż 28 lat, a pozostałe 27% zostało wzniesione po 1989 r.<sup>12</sup> Istnieje wobec tego konieczność przeglądu technicznego stanu budynków i bieżących remontów, konserwacji i prowadzenia procesów kompleksowej termomodernizacji. W trakcie spotkań mieszkańcy podkreślali konieczność poprawy stanu technicznego zarówno budynków mieszkalnych, jak i gospodarczych, a także użyteczności publicznej i zabytkowych. Niezadowalający stan techniczny budynków jest w opinii mieszkańców przyczyną zanieczyszczenia środowiska zwłaszcza w obliczu wykorzystywania starych pieców jako źródeł ogrzewania i azbestowo-cementowych pokryć dachowych.

---

<sup>12</sup> Dane Banku Danych Lokalnych, [www.stat.gov.pl](http://www.stat.gov.pl)

Wykres nr 14 Liczba budynków mieszkalnych wybudowanych przed 1989 r. w relacji do ogólnej liczby budynków mieszkalnych



Źródło danych: Bank Danych Lokalnych Głównego Urzędu Statystycznego i Urząd Gminy w Zarszynie

Zużycie energii na potrzeby ogrzewania i przygotowania ciepłej wody użytkowej w budynkach jest istotną częścią łącznego zużycia energii finalnej w gminie. W związku z powyższym istnieje znaczny potencjał zaoszczędzenia energii cieplnej w budownictwie poprzez zastosowanie rozwiązań technicznych umożliwiających efektywne korzystanie z obiektów budowlanych, w szczególności w zakresie energooszczędności i ochrony środowiska. Jednym z możliwych działań do podjęcia jest termomodernizacja, prowadząca do zwiększenia efektywności wykorzystania energii finalnej, a co za tym idzie do zmniejszenia emisji gazów cieplarnianych. Przedsięwzięcia termomodernizacyjne obejmują:

- ulepszenia, w wyniku których następuje zmniejszenie zapotrzebowania na energię dostarczaną na potrzeby ogrzewania i podgrzewania wody użytkowej oraz ogrzewania do budynków,
- ulepszenia, w wyniku których następuje zmniejszenie strat energii pierwotnej w lokalnych sieciach ciepłowniczych oraz zasilających je lokalnych źródłach ciepła,
- wykonanie przyłącza technicznego do scentralizowanego źródła ciepła, w związku z likwidacją lokalnego źródła ciepła, w wyniku czego następuje zmniejszenie kosztów pozyskania ciepła dostarczanego do budynków,
- całkowita lub częściowa zamiana źródeł energii na źródła odnawialne lub zastosowanie wysokosprawnej kogeneracji.<sup>13</sup>

Na terenie Gminy Zarszyn znajdują się obiekty dziedzictwa kulturowego. Do rejestru zabytków nieruchomych prowadzonego przez Podkarpackiego Wojewódzkiego Konserwatora Zabytków w Przemysłu wpisane zostały następujące zabytki:

- kościół polsko-katolicki, par. pw. Najświętszego Serca Pana Jezusa w Bażanówce, nr rej.: A-380 z 07.12.2009,
- zespół dworski w Bażanówce, nr rej.: A-64 z 31.01.1985,
- kościół par. pw. Wniebowzięcia Marii w Jaćmierzu, nr rej.: A-182 z 21.11.1989,
- park dworski w Jaćmierzu, nr rej.: A-317 z 1.09.1994,

<sup>13</sup> Ustawa z dnia 21 listopada 2008 r. o wspieraniu termomodernizacji i remontów, Dz.U. 2008, nr 223, poz. 1549 z późn. zm.



- spichrz w Jaćmierzu, nr rej.: nr rej.: A-317 z 1.09.1994,
- d. szkoła elementarna nr rej.: A-317 z 1.09.1994, nr rej.: A-217 z 10.08.2007,
- dom, Rynek 68 nr rej.: A-317 z 1.09.1994, nr rej.: A-143 z 25.04.1969,
- dom „Kasa Szewczyka”, Rynek 137, nr rej.: A-142 z 25.04.1989
- kościół par. pw. Matki Bożej Nieustającej Pomocy w Nowosielcach, nr rej.: A-208 z 4.09.1990,
- zespół dworski w Nowosielcach, nr rej.: A-63 z 30.01.1985 :
- cerkiew greko-katolicka w Odrzechowej, ob. kościół rzym.-kat., nr rej.: A-178 z 22.01.1970, dzwonnica, cmentarz przykościelny, ogrodzenie,
- cerkiew greko-kat. pw. św. Jana w Pielni, ob. kościół rzym.-kat., nr rej.: A-172 z 03.11.1989,
- zespół dworski w Posadzie Jaćmierskiej, nr rej.: A-335 z 26.06.1995,
- park dworski w Posadzie Zarszyńskiej, nr rej.: A-899 z 5.09.1995,
- kościół par. pw. św. Marcina w Zarszynie, nr rej.: A-185 z 7.12.1989.

Dziedzictwo kulturowe jest istotne dla mieszkańców, a dbałość o zabytki stanowi jeden z celów strategicznych rozwoju gminy. Potrzeba zachowania dziedzictwa kulturowego była podnoszona przez mieszkańców w ramach partycypacji społecznej oraz została wskazana jako istotne zagadnienie w „Strategii Rozwoju Gminy Zarszyn do roku 2025”.

### 3.13. Delimitacja obszarów zdegradowanych

Stan kryzysowy to stan spowodowany koncentracją negatywnych zjawisk społecznych, w szczególności bezrobocia, ubóstwa, przestępczości, niskiego poziomu edukacji lub kapitału społecznego, niewystarczającego poziomu uczestnictwa w życiu publicznym i kulturalnym), współwystępujących z negatywnymi zjawiskami w co najmniej jednej z następujących sfer: gospodarczej, środowiskowej, przestrzenno-funkcjonalnej lub technicznej.

Tabela nr 15 Zestawienie wskaźników wykorzystanych do diagnozy stanu w sferze gospodarczej, środowiskowej, przestrzenno-funkcjonalnej i technicznej

Symbol wskaźnika	Nazwa wskaźnika
WG1	Liczba podmiotów zarejestrowanych w rejestrze REGON w przeliczeniu na 100 osób
WG2	Liczba nowo zarejestrowanych podmiotów gospodarczych w rejestrze Regon w przeliczeniu na 100 osób
WP1	Odsetek ludności korzystającej z sieci wodociągowej
WP2	Odsetek ludności korzystającej z sieci kanalizacyjnej
WF1	Liczba budynków mieszkalnych wybudowanych przed 1989 r. w relacji do ogólnej liczby budynków mieszkalnych

Na podstawie przeprowadzonych analiz i partycypacji społecznej wyznaczono **obszary zdegradowane** na terenie Gminy Zarszyn, w których oprócz negatywnych zjawisk społecznych,

zdiagnozowano występowanie negatywnych zjawisk w co najmniej jednej ze sfer: gospodarczej, środowiskowej, przestrzenno-funkcjonalnej lub technicznej (tabela nr 16).

Tabela nr 16 Wartości wskaźników, charakteryzujących sferę gospodarczą, środowiskową, przestrzenno-funkcjonalną i techniczną Gminy Zarszyn

Nazwa jednostki urbanistycznej	Symbol	WG1	WG2	WP1	WP2	WF1
Bażanówka	I	3,3	0,1	80%	82%	73%
Długie	II	3,8	0,3	61%	80%	72%
Jaćmierz	III	4,0	0,5	59%	80%	75%
Nowosielce	IV	6,8	0,8	52%	83%	73%
Odrzechowa	V	6,2	0,5	0%	62%	75%
Pastwiska	VI	0,0	0,0	0%	95%	-
Pielnia	VII	4,5	0,1	0%	63%	68%
Posada Jaćmierska	VIII	4,8	0,6	67%	81%	75%
Posada Zarszyńska	IX	3,7	0,3	48%	72%	72%
Zarszyn	X	4,0	0,3	72%	85%	79%
<b>Średnia dla gminy</b>		<b>4,1</b>	<b>0,4</b>	<b>44%</b>	<b>78%</b>	<b>74%</b>

Negatywne zjawiska w sferze gospodarczej, środowiskowej, przestrzenno-funkcjonalnej i technicznej, zdiagnozowano w następujących jednostkach urbanistycznych: Bażanówka, Długie, Jaćmierz, Odrzechowa, Pastwiska, Pielnia, Posada Zarszyńska i Zarszyn.

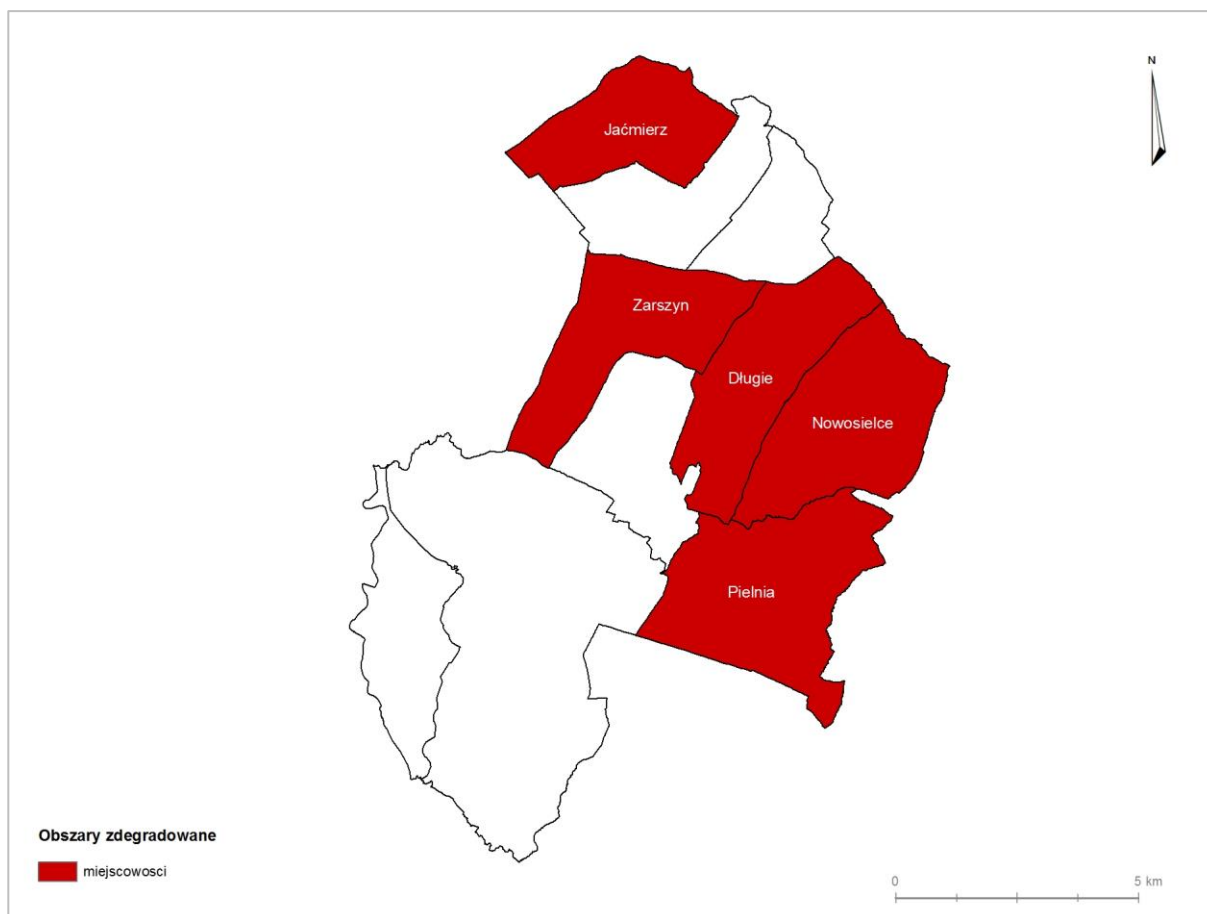
Tabela nr 17 Jednostki urbanistyczne w stanie kryzysowym pod względem współwystępowania negatywnych zjawisk w sferze gospodarczej, środowiskowej, przestrzenno-funkcjonalnej i technicznej

Nazwa jednostki urbanistycznej	Liczba wskaźników z przekroczeniem w sferze społecznej	Liczba wskaźników z przekroczeniem w sferze gospodarczej, środowiskowej, przestrzenno-funkcjonalnej i technicznej
Bażanówka	0	3
Długie	7	3
Jaćmierz	5	3
Nowosielce	6	2
Odrzechowa	3	2
Pastwiska	2	2
Pielnia	6	3
Posada Jaćmierska	3	0
Posada Zarszyńska	4	3
Zarszyn	7	3

Obszar zdegradowany to obszar, na którym zidentyfikowano stan kryzysowy, tj. Długie, Jaćmierz, Nowosielce, Pielnia i Zarszyn, gdzie negatywne zjawiska w sferze społecznej występują wspólnie z negatywnymi zjawiskami w pozostałych sferach. Rozmieszczenie

przestrzenne obszarów zdegradowanych na terenie Gminy Zarszyn zostało przedstawione na mapie nr 3.

Mapa nr 3 Obszary zdegradowane na terenie Gminy Zarszyn



Diagnoza stanu i wyniki partycypacji społecznej posłużyły do wyznaczenia obszarów zdegradowanych w Gminie Zarszyn, które mają zostać objęte „Programem rewitalizacji Gminy Zarszyn na lata 2017-2023”. Łączna liczba mieszkańców i powierzchnia obszarów zdegradowanych została zestawiona w tabeli nr 18.

Tabela nr 18 Liczba mieszkańców i powierzchnia wyznaczonych obszarów zdegradowanych

Lp.	Symbol	Nazwa jednostki urbanistycznej	Liczba mieszkańców [os.]	Powierzchnia [ha]
1	II	Długie	1 616	958
2	III	Jaćmierz	802	757
3	IV	Nowosielce	1 333	1 093
4	VII	Pielnia	947	1 296
5	X	Zarszyn	993	946
Razem			<b>5 691</b>	<b>5 050</b>

#### 4. Pogłębiona diagnoza obszaru rewitalizacji i zasięg przestrzenny obszaru rewitalizacji

Obszar obejmujący całość lub część obszaru zdegradowanego, cechujący się szczególną koncentracją negatywnych zjawisk, na którym z uwagi na istotne znaczenie dla rozwoju lokalnego gmina zamierza prowadzić rewitalizację, wyznacza się jako **obszar rewitalizacji** (art. 10 ustawy). Obszar rewitalizacji nie może być większy niż 20% powierzchni gminy oraz zamieszkały przez więcej niż 30% liczby mieszkańców gminy. Obszar rewitalizacji może być podzielony na podobszary, w tym podobszary nieposiadające ze sobą wspólnych granic.

Na wyznaczonych obszarach zdegradowanych Gminy Zarszyn mieszka 61% ludności, a ich powierzchnia stanowi 48% łącznej powierzchni gminy. Synteza wyników uzyskanych z przeprowadzonej diagnozy stanu oraz badań ilościowych i jakościowych sytuacji społecznej, gospodarczej, środowiskowej, przestrzenno-funkcjonalnej i technicznej w gminie, a także oczekiwania i potrzeby lokalnej społeczności wyrażone w trakcie konsultacji społecznych oraz zamierzenia strategiczne rozwoju gminy, zawarte w „Strategii Rozwoju Gminy Zarszyn do roku 2025”, pozwoliły na wyodrębnienie obszaru rewitalizacji na terenie gminy, który cechuje się największą kumulacją negatywnych zjawisk i problemów, a także jest najbardziej istotny dla rozwoju lokalnego gminy.

Tabela nr 19 Liczba mieszkańców i powierzchnia obszaru rewitalizacji

Lp.	Symbol	Nazwa jednostki urbanistycznej	Liczba mieszkańców [os.]	Powierzchnia [ha]
1	VII	Pielnia	947	823
2	X	Zarszyn	993	498
Razem			<b>1 940</b>	<b>1 321</b>
Udział			<b>21%</b>	<b>13%</b>

Obszar rewitalizacji obejmuje następujące podobszary: Zarszyn i Pielnia. Zgodnie z wymogami ustawy stanowi nie więcej niż 20% powierzchni gminy oraz jest zamieszkały przez nie więcej niż 30% liczby mieszkańców gminy, tj. odpowiednio jest to 13% powierzchni gminy, zamieszkiwane przez 21% ludności. Został on wybrany jako najbardziej istotny dla rozwoju lokalnego gminy, a jednocześnie wskazywany w ramach partycypacji społecznej przez mieszkańców w perspektywie ograniczania sytuacji kryzysowych w gminie i mający największy potencjał ożywienia społeczno-gospodarczego. Przestrzenne rozmieszczenie obszaru rewitalizacji zostało przedstawione na mapie nr 4.

Mapa nr 4 Obszar rewitalizacji



Wydzielenie obszaru rewitalizacji ma na celu dotarcie z projektami rewitalizacyjnymi do grupy i obszaru, który tego najbardziej wymaga. Dlatego też dotyczy obszarów miejscowości z wyłączeniem powierzchni łąk i lasów. Wyniki partycypacji społecznej wskazywały na konieczność podjęcia działań w Zarszynie, Długiem, Odrzechowej, Pielni i Nowosielcach. Wyznaczony obszar rewitalizacji charakteryzuje się kumulacją problemów społecznych, którym towarzyszą także problemy w innych sferach życia gminy.

Zarszyn pełni **funkcje mieszkaniowe, rekreacyjne, administracyjne i handlowo-usługowe**. Z punktu widzenia rozwoju lokalnego gminy jest obszarem kluczowym w którym powinny zostać podjęte działania rewitalizacyjne we wszystkich sferach życia gminy, tj. społecznej, gospodarczej, środowiskowej, przestrzenno-funkcjonalnej i technicznej. Zarszyn stanowi jednocześnie ośrodek życia gminy i ma istotne znaczenie dla rozwoju lokalnego, budowania tożsamości oraz miejsc integracji społecznej. Na wyznaczonym obszarze znajdują się m.in.: Urząd Gminy, Gminny Ośrodek Pomocy Społecznej, urząd pocztowy, bank, kościół pw. św. Marcina i Matki Boskiej Szkaplerznej, apteka, sklepy, szkoła i gimnazjum.





Zarszyn został wskazany przez mieszkańców w trakcie partycypacji społecznej jako miejsce, w którym pożądanym jest prowadzenie procesu rewitalizacji. Liczba mieszkańców miejscowości nieznacznie spada, przy jednoczesnym wzroście liczby osób po 65 roku życia. Udział ludności w wieku poprodukcyjnym w stosunku do ludności w wieku produkcyjnym w Zarszynie jest wyższy niż średnia dla gminy i wynosi 29,2%, przy średniej dla gminy 27,1%.

Kolejną miejscowością, do objęcia procesem rewitalizacji jest **Pielnia**. We wsi znajduje się murowana, dawna cerkiew, zbudowana w 1805 r., a od 1946 r. kościół rzymsko-katolicki.



Pielnia jest osadą typowo rolniczą, a walory przyrodnicze predestynują wieś do roli ośrodka agroturystycznego. Ma to istotne znaczenie z punktu widzenia możliwości podejmowania zatrudnienia. Wartość referencyjna wskaźnika dla województwa wynosi 27,9%. W Zarszynie i Pielni obserwowany jest nieznaczny spadek bezrobocia, wynikający głównie z większego odsetka ludności w wieku poprodukcyjnym w liczbie mieszkańców, jednakże udział osób bezrobotnych zarejestrowanych w liczbie mieszkańców w wieku produkcyjnym jest wyższy aniżeli wartość średnia dla gminy. Problem bezrobocia, w tym długotrwałego, był podnoszony przez mieszkańców obszaru rewitalizacji jako istotny do rozwiązania, zwłaszcza w perspektywie stosunkowo niskiej przedsiębiorczości mieszkańców. Mieszkańcy Pielni podkreślali brak sieci wodociągowej jako największą uciążliwość, obniżającą jakość ich życia. W Zarszynie udział osób, korzystających z pomocy społecznej jest wyższy aniżeli średnia wartość dla całej gminy

w przeliczeniu na 100 mieszkańców i wynosi 4,3. Głównym powodem przyznawania wsparcia z pomocy społecznej dla mieszkańców Zarszyna jest ubóstwo (32%), kolejnym jest bezrobocie (20%), a następnie choroba i niepełnosprawność (łącznie prawie 30%). Analogiczne wskaźniki są obserwowane dla Pielni. Jednocześnie w obu miejscowościach udział osób korzystających z pomocy społecznej jest wyższy niż średnia dla gminy i wynosi odpowiednio 4,2 oraz 5,2 przy średniej dla gminy, wynoszącej 4,1. W Zarszynie obserwowany jest także wyższy poziom stwierdzony przestępstw w stosunku do średniego poziomu w gminie w przeliczeniu na 100 osób i przyjmuje wartość 1,19, przy średniej dla gminy, wynoszącej 0,6. W Pielni wskaźnik ten jest niższy niż średnia gminy. Przy negatywnych zjawiskach z zakresu demografii, bezrobocia, ubóstwa i poziomu przestępczości, jednocześnie Zarszyn i Pielnia są jednostkami, charakteryzującymi się niższym niż średni w gminie poziomem aktywności społecznej, przejawiającym się niższą frekwencją wyborczą w wyborach lokalnych. Najniższa frekwencja odnotowana została w Pielni (38,78%). Problem bezrobocia w obszarze rewitalizacji jest powiązany z niskim poziomem przedsiębiorczości wśród mieszkańców, przejawiającym się chęcią prowadzenia własnej działalności gospodarczej. Liczba podmiotów zarejestrowanych w rejestrze REGON w przeliczeniu na 100 osób jest nieco niższa niż średnia dla gminy i w Zarszynie wynosi 4,1, podobna tendencja jest obserwowana dla wskaźnika dotyczących nowo zarejestrowanych podmiotów (0,4). Mieszkańcy Pielni podkreślali konieczność rozbudowy sieci wodociągowej, gdyż obszar wsi nie jest objęty infrastrukturą wodociągową. Podobnie jak mieszkańcy Odrzechowej i Pastwisk, w których jeszcze nie ma infrastruktury wodociągowej. W zakresie infrastruktury przestrzenno-funkcjonalnej koniecznym projektem rewitalizacyjnym, wskazywanym przez mieszkańców i wynikającym z braku miejsca do integracji społecznej, a także imprez kulturalnych i rozwijania zainteresowań mieszkańców jest biblioteka gminna, która obecnie pełni ważne funkcje budowania tożsamości lokalnej, niemniej jednak skromne warunki lokalowe uniemożliwiają rozwój tej działalności. Mieszkańcy Długiego podkreślali brak ośrodka usługowego we wsi i wskazywali na potrzebę budowy Domu Kultury z zapleczem kuchennym, gdzie mieściłby się także ośrodek zdrowia, którego brak we wsi, remiza Ochotniczej Straży Pożarnej, klub młodzieżowy, Klub Sportowy LKS Długie, Stowarzyszenie Społeczno-Kulturalne Kobiet, koło gospodyń wiejskich, biblioteka. Zgromadzenie funkcji w jednym miejscu pozytywnie wpłynie na integrację mieszkańców, zapewni nowe miejsca pracy, a także umożliwi organizowanie spotkań czy imprez dla mieszkańców obszaru rewitalizacji. Odpowiada to na potrzeby zgłaszane przez mieszkańców, tj. zajęcia sportowe, rekreacyjne czy edukacyjne, zwłaszcza dla młodzieży. Kwestia dostępności infrastruktury sportowej była także przedmiotem wniosków zgłaszanych przez mieszkańców miejscowości Pielnia i Nowosielce. W Pielni mieszkańcy zgłaszali projekt dotyczących rozbudowy trybun na stadionie, aby w pełni mógł on służyć organizacji imprez sportowych. Wskazywali także na potrzebę budowy boiska sportowego oraz sali gimnastycznej. Mieszkańcy zwracali także uwagę na niezadowolający stan techniczny budynków mieszkalnych i konieczność wyeliminowania niskiej emisji, a także na poprawę bezpieczeństwa na drogach, czy to przez budowę ścieżek rowerowych, przejść dla pieszych, zwłaszcza w obliczu drogi krajowej nr 28, przebiegającej przez centrum gminy czy też chodników dla pieszych, zapewniających bezpieczeństwo mieszkańców. Istotnym była także poprawa oświetlenia publicznego.



Problemy zidentyfikowane w ramach diagnozy stanu są istotne z punktu widzenia rozwoju społeczno-ekonomicznego gminy i zostały także podjęte w „Strategii Rozwoju Gminy Zarszyn do roku 2025”, przyjętej uchwałą Nr XVII/134/2016 Rady Gminy Zarszyn z dnia 27 stycznia 2016 r., a projekty zaplanowane do realizacji są komplementarne z zamierzeniami strategicznymi gminy. Jednocześnie wskaźniki dla wyznaczonego obszaru rewitalizacji spełniają kryteria zawarte w „Instrukcji przygotowania programów rewitalizacji w zakresie wsparcia w ramach Regionalnego Programu Operacyjnego Województwa Podkarpackiego na lata 2014-2020”, tj. obszar rewitalizacji charakteryzuje także minimum 4 wskaźniki, dla których wartości oszacowane dla tego obszaru są mniej korzystne niż wartości referencyjne dla województwa podkarpackiego.

Tabela nr 20 Zestawienie wskaźników, których wartości dla obszaru rewitalizacji są mniej korzystne niż średnia dla województwa podkarpackiego

lp.	nazwa wskaźnika	Pielnia	Zarszyn	województwo podkarpackie
1	Udział ludności w wieku poprodukcyjnym w stosunku do ludności w wieku produkcyjnym	23,5%	29,2%	27,90%
2	Liczba organizacji pozarządowych na 100 osób	0,29	0,29	0,33
3	Frekwencja w wyborach samorządowych w 2014 r.	38,78%	41,78%	50,87%
4	Liczba podmiotów zarejestrowanych w rejestrze REGON w przeliczeniu na 100 osób	4,5	4,0	7,6
5	Odsetek ludności korzystającej z sieci wodociągowej	0%	68%	80,20%
6	Liczba budynków mieszkalnych wybudowanych przed 1989 r. w relacji do ogólnej liczby budynków mieszkalnych	68%	79%	76,36%

Wybór wskaźników został podyktowany zdiagnozowanymi kluczowymi problemami występującymi w obszarze rewitalizacji, tj. starzejące się społeczeństwo, bezrobocie, niski poziom przedsiębiorczości i niska aktywność społeczna mieszkańców oraz poprawa jakości infrastruktury funkcjonalno-przestrzennej oraz technicznej. Mając na uwadze powyższe, w wyniku analiz wskaźników ilościowych i jakościowych, zdefiniowanych jako potrzeby rewitalizacyjne, zgłaszane przez interesariuszy, stwierdzono, iż obszar Zarszyna i Pielni posiada wszystkie cechy obszaru rewitalizacji i dlatego powinien stanowić tenże obszar. Ze względu na konieczność ograniczenia obszaru rewitalizacji, w pierwszym etapie działań niemożliwe będzie realizowanie kompleksowych działań w miejscowościach Długie, Nowosielce i Jaćmierz.

Działania podejmowane w obszarze rewitalizacji umożliwią wykorzystanie **potencjału gminy**, jaki stanowią jego mieszkańcy, atrakcyjne położenie gminy, także jeśli chodzi o rozwój budownictwa mieszkaniowego, położenie w pobliżu Sanoka i Krosna, stosunkowo wysoki udział firm budowlanych w strukturze podmiotów gospodarczych, dobrze rozwinięta sieć placówek oświatowych i przedszkola, Centrum Edukacji Ekologicznej, cyklicznie organizowane w gminie imprezy kulturalne i sportowo-rekreacyjne, funkcjonujące na terenie gminy kluby sportowe, działające zespoły ludowe, jednostki Ochotniczej Straży Pożarnej oraz walory przyrodniczo-krajobrazowe gminy.

Granice obszaru rewitalizacji zostały przedstawione na mapie, stanowiącej załącznik nr 1 do niniejszego dokumentu. Integralną częścią *Programu* jest mapa gminy w skali 1:5000 w formie elektronicznej.

## 5. Wizja stanu obszaru po przeprowadzeniu rewitalizacji

Wizja stanu obszaru po przeprowadzeniu rewitalizacji, jest zgodna z wizją rozwoju Gminy Zarszyn i przyjmuje następujące brzmienie:

**Pielnia i Zarszyn to miejsca aktywne społecznie o wysokiej jakości życia z rozwiniętą sferą społeczno-gospodarczą, dobrej jakości infrastrukturą i szanujące środowisko naturalne.**

Tak sformułowana wizja będzie realizowana przez cztery główne cele strategiczne oraz odpowiadające im kierunki działań i konkretne zadania, stanowiące odpowiedź na diagnozę stanu, wyniki partycypacji społecznej i potrzeby rewitalizacyjne, zgłaszane przez mieszkańców.

Działania rewitalizacyjne ukierunkowane będą na wspieranie integracji społecznej oraz włączenie społeczne, pozwalające zmniejszać problem poziomu bezrobocia i ubóstwa. Obszar rewitalizacji będzie miejscem, zapewniającym mieszkańcom atrakcyjne warunki do życia, aktywności społecznej i zawodowej oraz integracji. Poprawa jakości życia mieszkańców obszaru rewitalizacji pozytywnie wpłynie na całą społeczność gminy. Zakładana organizacja przestrzeni publicznych powinna zachęcić wszystkie grupy społeczne, tj. rodziny, dzieci i młodzież, seniorów, osoby niepełnosprawne do integracji społecznej poprzez udział w formach aktywności proponowanych na terenie gminy, tj. imprezy kulturalne, sportowe i rekreacyjne.

W sferze gospodarczej nastąpi aktywizacja gospodarcza mieszkańców, a obszar rewitalizacji będzie miejscem, gdzie istnieją korzystne warunki do prowadzenia działalności gospodarczej funkcjonującym i potencjalnym podmiotom gospodarczym, wykorzystującym potencjał gminy.

W sferze środowiskowej gmina będzie dążyła do jakościowej poprawy terenów zielonych i rekreacyjnych, dokończenia budowy sieci wodociągowej i kanalizacyjnej, przechodzenia w kierunku gospodarki niskoemisyjnej, pozwalającej na zmniejszenie zanieczyszczenia powietrza na terenie gminy dwutlenkiem węgla, a także usuwania wyrobów zawierających azbest z budynków.

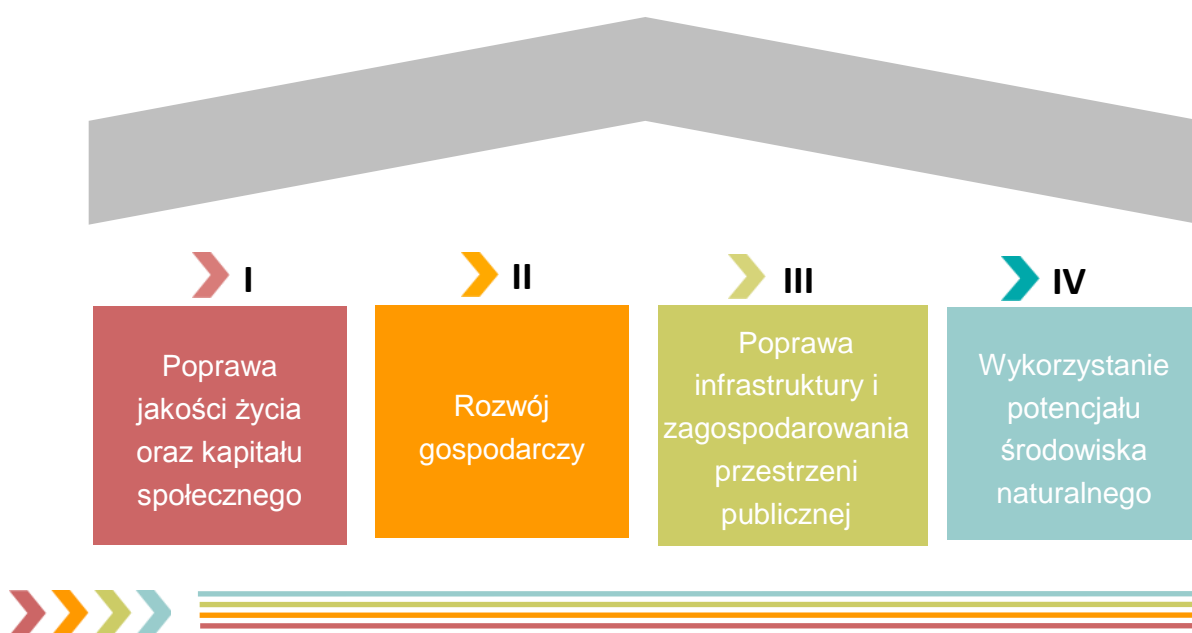
W sferze przestrzenno-funkcjonalnej oraz technicznej gmina będzie cechowała się wysokiej jakości strukturą przestrzenną, nastąpi poprawa stanu obiektów mieszkalnych i zabytkowych, estetyki przestrzeni, infrastruktury drogowej oraz zagospodarowania przestrzeni publicznej. Odnowione obszary będą atrakcyjne dla mieszkańców i podmiotów gospodarczych, a odnowiona przestrzeń i infrastruktura będzie stanowiła podstawę do podejmowania działań, zmierzających do poprawy estetyki pozostałych obszarów gminy.

## 6. Cele rewitalizacji i kierunki działań

Głównym celem prowadzenia procesu rewitalizacji jest społeczne i gospodarcze ożywienie zdegradowanych obszarów Gminy z jednoczesną poprawą sytuacji środowiskowej i przestrzenno-funkcjonalnej oraz technicznej.

W oparciu o przeprowadzoną diagnozę stanu w zakresie sytuacji społecznej, gospodarczej, środowiskowej, przestrzenno-funkcjonalnej i technicznej, a także z wykorzystaniem wniosków i postulatów zebranych w ramach partycypacji społecznej w formie ankietyzacji, warsztatów oraz spacerów studyjnych w celu wyznaczenia obszaru rewitalizacji oraz ustalenia hierarchii potrzeb w zakresie działań rewitalizacyjnych i uwzględnieniu celów i kierunków wyznaczonych w dokumentach programowych Gminy wyznaczone zostały cele rewitalizacji gminy.

Cele rewitalizacji, stanowiące odpowiedź na problemy zidentyfikowane przy opracowaniu diagnozy i będące przełożeniem wizji stanu obszaru po rewitalizacji oraz wynikiem aktywnej partycypacji społecznej, zostały zdefiniowane w niniejszym „Programie” jako:



Uwzględniając postulat spójności działań, programowanie rewitalizacji jest komplementarne z planowaniem przestrzennym i gminną polityką społeczną, a także z zadaniami z zakresu edukacji, sportu oraz z polityką kulturalną gminy. Postawione cele stanowią przełożenie wizji we wszystkich kluczowych obszarach tematycznych i obejmujących rozwój społeczny, przestrzenny i gospodarczy na obszarze rewitalizacji, a także wspierającym dążenie do polepszenia warunków w pozostałych obszarach Gminy.

Każdemu z celów rewitalizacji przyporządkowano kierunki działań, umożliwiające osiągnięcie pożądaných efektów w zakresie rozwiązywania problemów w sferze społecznej, gospodarczej, środowiskowej, przestrzenno-funkcjonalnej i technicznej.

### **Poprawa jakości życia oraz kapitału społecznego**

- Aktywne przeciwdziałanie zjawiskom wykluczenia społecznego, w tym bezrobociu i ubóstwu, poprzez m.in. aktywizację osób powracających na rynek pracy, wsparcie rodzin, prowadzenie szkoleń i kursów doszkalających, itp.
- Motywowanie i wspieranie mieszkańców do podejmowania działań na rzecz lokalnej społeczności.
- Tworzenie przestrzeni wspólnych, miejsc do spotkań, umożliwiających integrację mieszkańców i wzmacnianie spójności społecznej.
- Zapewnienie wysokiego poziomu edukacji.
- Budowanie tożsamości lokalnej w oparciu o kulturę i edukację.

### **Rozwój gospodarczy**

- Aktywizacja zawodowa mieszkańców.
- Wsparcie rozwoju działalności gospodarczej.

### **Poprawa infrastruktury i zagospodarowania przestrzeni publicznej**

- Poprawa stanu technicznego i jakości wyposażenia obiektów użyteczności publicznej.
- Poprawa jakości infrastruktury i wyposażenia obiektów kulturalnych, sakralnych i sportowych.
- Zwiększenie atrakcyjności przestrzeni publicznej.
- Poprawa stanu technicznego budynków oraz wykorzystanie rozwiązań zwiększających efektywność energetyczną.
- Dbłość o estetykę obiektów budowlanych i małej architektury.
- Poprawa jakości systemu komunikacyjnego, w tym dróg i ciągów pieszo-rowerowych.

### **Wykorzystanie potencjału środowiska naturalnego**

- Zagospodarowanie terenów zielonych na potrzeby rekreacyjne mieszkańców.
- Poprawa stanu środowiska.
- Poprawa świadomości ekologicznej mieszkańców.
- Promowanie porządku w przestrzeniach publicznych.

## 7. Lista planowanych, podstawowych projektów i przedsięwzięć rewitalizacyjnych wraz z harmonogramem realizacji i określeniem indykatorywnych ram finansowych

Rewitalizacja to narzędzie społecznego i gospodarczego ożywiania obszarów zdegradowanych, a wynikiem działań, mających na celu wyprowadzenie obszarów ze stanu kryzysowego, powinien być rozwój kapitału społecznego na rewitalizowanym obszarze. Istotne jest więc podejmowanie działań aktywizujących i sprzyjających budowaniu tożsamości lokalnej i tworzeniu więzi międzyludzkich. Silne poczucie tożsamości i więzi daje pozytywne efekty zarówno w kontaktach międzyludzkich, prowadzących do działań na rzecz lokalnej społeczności, ale także w sferze przestrzeni publicznej, wyrażające się podejmowaniem inicjatyw na rzecz poprawy jakości otoczenia, zwiększenia poczucia bezpieczeństwa i zmniejszenia poziomu wykluczenia społecznego.

W niniejszym *Programie* zaplanowane zostały **projekty zintegrowane**, rozumiane jako sekwencje powiązanych ze sobą działań, mających na celu wyprowadzenie obszarów zdegradowanych ze stanów kryzysowych, łączące aspekty społeczne z przedsięwzięciami infrastrukturalnymi jako zapewniającymi całościowe podejście do procesu rewitalizacji Gminy. Kompleksowość ujęcia projektów zapewni osiągnięcie trwałych efektów rewitalizacji, przyczyniających się do odnowy i rozwoju obszaru, a w konsekwencji także jego otoczenia. Każdy z interesariuszy posiadał możliwość zgłaszania projektów i przedsięwzięć rewitalizacyjnych do ujęcia w *Programie*. Założenia niniejszego *Programu* będą realizowane poprzez konkretne projekty rewitalizacyjne. Lista podstawowych projektów rewitalizacyjnych nie stanowi zamkniętego katalogu działań, ale będzie podlegała corocznemu monitoringowi i aktualizacji, w tym także w szczególności w odniesieniu do harmonogramu realizacji projektów i możliwości pozyskania finansowania z różnych źródeł. Cele rewitalizacji nie powinny być rozpatrywane rozłącznie, gdyż mają charakter komplementarny, a ich realizacja w ramach projektów zintegrowanych umożliwi zrealizowanie wizji stanu obszaru po przeprowadzeniu rewitalizacji. W zamierzeniach zaplanowane działania wspierają dążenie do spójności społecznej obszaru rewitalizacji, ale także całego obszaru gminy.

Zestawienie projektów stanowi tzw. indykatorywną listę projektów kluczowych. Indykatorywny charakter list oznacza, iż podane w nich informacje dotyczące poszczególnych projektów mają charakter orientacyjny, są odzwierciedleniem najlepszej wiedzy w momencie opracowania listy. Dopuszczalne są więc modyfikacje zakresu projektów, wartości i harmonogramu, a realizacja poszczególnych zadań będzie uzależniona od możliwości finansowych podmiotów i instytucji odpowiedzialnych za ich wdrażanie. Wybór możliwości finansowania przedsięwzięć dokonany zostanie z zachowaniem zasady dodatkowości. Niezbędna jest więc koordynacja możliwości wykorzystania środków pomocowych funduszy europejskich ze środkami przewidzianymi w ramach polityk sektorowych i instrumentów krajowych. Zaangażowane zostaną środki publiczne pochodzące z budżetu państwa, budżetu gminy, ale także środki pozostałych interesariuszy *Programu* i realizujących przedsięwzięcia rewitalizacyjne.

Tabela nr 21 Zestawienie podstawowych projektów rewitalizacyjnych

Lp.	Nazwa projektu	Podmioty realizujące	Miejsce realizacji	Zakres i beneficjenci	Planowany termin realizacji	Szacowana wartość [zł]	Indykatywne ramy finansowe	Prognozowane rezultaty	Wskaźniki
1	Poprawa zdolności do zatrudnienia mieszkańców obszaru rewitalizacji nieaktywnych zawodowo i osób zagrożonych wykluczeniem społecznym Projekt jest odpowiedzią na zdiagnozowany problem bezrobocia, ubóstwa i poziomu przestępczości.	Gmina Zarszyn we współpracy z Powiatowym Urzędem Pracy w Sanoku	Pielnia, Zarszyn	aktywizacja zawodowa osób nieaktywnych zawodowo, w tym osób młodych i osób po 50. roku życia, ułatwianie powrotu do aktywności zawodowej osób sprawujących opiekę nad dziećmi do lat 3, aktywizacja społeczno-zawodowa osób wykluczonych i przeciwdziałanie wykluczeniu społecznemu. Beneficjenci: mieszkańcy obszaru rewitalizacji	2017-2023	200 000	Powiatowy Urząd Pracy (85%) Program Wiedza Edukacja Rozwój (90%) środki własne Gminy	ograniczenie skali zjawiska bezrobocia na terenie obszaru rewitalizacji, ograniczenie skali ubóstwa, podniesienie kwalifikacji zawodowych uczestników kursów, podwyższenie poziomu spójności społecznej i wzmocnienia więzi	Liczba mieszkańców obszaru rewitalizacji, pozostających bez pracy, które znalazły pracę lub poszukują pracy po opuszczeniu programu aktywizacji społeczno-zawodowej – 10 os.
2	Integracja przez wspólne działanie  Projekt jest odpowiedzią na zdiagnozowany problem niskiej aktywności społecznej i niewystarczającej liczby imprez kulturalnych i sportowych.	Gmina Zarszyn we współpracy z organizacjami pozarządowymi	Pielnia, Zarszyn	wykorzystanie zasobów społecznych, kulturalnych, sportowych, środowiskowych lokalowych Długoego Pielni i Zarszyna poprzez wspólne i aktywne spędzanie wolnego czasu całych rodzin, integracji międzypokoleniowej i społecznej. Beneficjenci: mieszkańcy obszaru rewitalizacji	2017-2023	50 000	Program Rozwoju Obszarów Wiejskich 2014-2020 (85%) Program Ministra Kultury i Dziedzictwa Narodowego „Edukacja Kulturalna” (100%) Fundusz dla Organizacji Pozarządowych - Obywatele dla Demokracji, fundusze	podwyższenie poziomu integracji sąsiedzkiej, tożsamość regionalna aktywizacja lokalnej społeczności postawy obywatelskie świadomość historyczna zachowanie dziedzictwa kulturowego	Liczba uczestników imprez o charakterze społeczno-kulturalnym – 100 os.



Lp.	Nazwa projektu	Podmioty realizujące	Miejsce realizacji	Zakres i beneficjenci	Planowany termin realizacji	Szacowana wartość [zł]	Indykatorywne ramy finansowe	Prognozowane rezultaty	Wskaźniki
							norweskie i EOG (100%) środki własne gminy	aktywizacja osób starszych	
3	Budowa biblioteki gminnej w Zarszynie  Projekt jest odpowiedzią na zidentyfikowane problem w sferze społecznej i przestrzenno-funkcjonalnej.	Gmina Zarszyn	Zarszyn, dz. ew. 1073/5, 1076/3, 1078, 1077 obręb 0009	Budowa nowego budynku biblioteki, Wobec braku odpowiedniej infrastruktury do realizacji projektu „Integracja przez wspólne działanie”. Beneficjenci: mieszkańcy obszaru rewitalizacji	2018-2020	1 000 000	Regionalny Program Operacyjny Województwa Podkarpackiego (85%) – działanie 6.3 Rewitalizacja przestrzeni regionalnej Program Rozwoju Obszarów Wiejskich 2014-2020 (85%) środki własne gminy	Rozwijanie zainteresowań Miejsce spotkań dla mieszkańców Organizacja wystaw, konkursów dla dzieci i młodzieży oraz imprez	Liczba osób korzystających z biblioteki – 80 os.
4	Budowa trybuny sportowej w Pielni Projekt jest odpowiedzią na zdiagnozowany problem braku wystarczającej infrastruktury do aktywizacji mieszkańców.	Gmina Zarszyn	Pielnia, dz. ew. 569 obręb 0006	Budowa zadaszanej trybuny przy boisku sportowym zlokalizowanym. Obiekt tworzyć będzie zadaszanie wykonane w postaci wiaty stalowej oraz dwie prefabrykowane trybuny stalowe mieszczące po 144 osoby, co łącznie daje 288 miejsc siedzących. Wobec braku odpowiedniej infrastruktury do realizacji projektu „Integracja przez wspólne działanie”. Beneficjenci: mieszkańcy obszaru rewitalizacji	2017-2021	436 800	Regionalny Program Operacyjny Województwa Podkarpackiego (85%) – działanie 6.3 Rewitalizacja przestrzeni regionalnej Program Rozwoju Obszarów Wiejskich 2014-2020 (85%) środki własne gminy	Zwiększenie udziału mieszkańców w imprezach sportowych Miejsce do uprawiania sportu dla dzieci i młodzieży Możliwość spędzania wolnego czasu wspólnie przez rodziny	Liczba osób biorących udział w imprezach – 100 osób

Lp.	Nazwa projektu	Podmioty realizujące	Miejsce realizacji	Zakres i beneficjenci	Planowany termin realizacji	Szacowana wartość [zł]	Indykatorywne ramy finansowe	Prognozowane rezultaty	Wskaźniki
5	Podłączenie do sieci wodociągowej  Projekt jest odpowiedzią na zdiagnozowaną potrzebę doprowadzenia sieci wodociągowej do wszystkich odbiorców w gminie.	Gmina Zarszyn	Pielnia Odrzechowa Pastwiska	Rozbudowa sieci wodociągowej w miejscowości Pielnia. W celu połączenia sieci wodociągowej do miejscowości Pielnia należy poprowadzić wodociąg przez sołectwa Odrzechowa i Pastwiska. Wodociąg zasilany będzie przez zakład uzdatniania wody w Sieniawie. Beneficjenci: mieszkańcy obszaru rewitalizacji	2017-2023	9 000 000	Regionalny Program Operacyjny Województwa Podkarpackiego (85%)– działanie 6.3 Rewitalizacja przestrzeni regionalnej Program Rozwoju Obszarów Wiejskich 2014-2020 (85%) środki własne gminy	Poprawa jakości życia mieszkańców Poprawa jakości środowiska	Liczba przyłączy wodociągowych Pielnia 241 szt. Odrzechowa i Pastwiska – ok. 330 szt.
6	Rozbudowa oczyszczalni ścieków w Zarszynie  Projekt jest odpowiedzią na zdiagnozowaną potrzebę doprowadzenia sieci kanalizacyjnej do wszystkich odbiorców w gminie.	Gmina Zarszyn	Zarszyn, dz. ew. 45/2 obręb 0009	Instalacja sit do pracy na surowych ściekach. Optymalizacja zasilania OŚ ściekami. Zaprojektowanie instalacji do wytwarzania z osadu nawozu granulowanego z mieszaniny osadu ściekowego oraz wapna lasowanego, systemu zaopatrzenia w wodę technologiczną, pompowni powodziowej, węzła socjalnego oraz możliwości zrzucania nadmiernej ilości ścieków do odbiornika po ich wstępnym oczyszczeniu mechanicznym. Opracowanie koncepcji ograniczenia dopływu wód infiltracyjnych.	2020	4 800 000	Regionalny Program Operacyjny Województwa Podkarpackiego (85%)– działanie 6.3 Rewitalizacja przestrzeni regionalnej Program Rozwoju Obszarów Wiejskich 2014-2020 (85%) środki własne gminy	Poprawa jakości życia mieszkańców Poprawa jakości środowiska	Liczba przyłączy kanalizacyjnych – 50 szt.

Lp.	Nazwa projektu	Podmioty realizujące	Miejsce realizacji	Zakres i beneficjenci	Planowany termin realizacji	Szacowana wartość [zł]	Indykatywne ramy finansowe	Prognozowane rezultaty	Wskaźniki
				Beneficjenci: mieszkańcy obszaru rewitalizacji					

## 8. Uzupełniające rodzaje przedsięwzięć rewitalizacyjnych

Uzupełniające rodzaje przedsięwzięć rewitalizacyjnych stanowią projekty, które ze względu na mniejszą skalę oddziaływania trudno jest zidentyfikować indywidualnie, a są oczekiwane ze względu na realizację celów programu rewitalizacji. Włączenie projektów uzupełniających w ramach obszarów tematycznych pozwoli na wsparcie wyników uzyskanych w związku z realizacją projektów kluczowych i podstawowych. Polegają one na szeroko rozumianej aktywizacji społeczności lokalnej i stanowią istotny element realizacji *Programu*.

### Cel 1: Poprawa jakości życia oraz kapitału społecznego

- Integracja społeczna osób zagrożonych wykluczeniem społecznym. W ramach działań wspierane będą projekty ukierunkowane na: aktywizację społeczno-zawodową, wsparcie rodzin wielodzietnych, rozwój dziennych form wsparcia, tworzenie i rozwijanie miejsc opieki nad dziećmi, usług środowiskowych, usług społecznych, pomoc dla dzieci i rodzin zagrożonych dysfunkcją, wsparcie osób niepełnosprawnych.
- Opieka nad starszymi. Utworzenie miejsca pobytu dziennego dla „seniora” w Zarszynie.
- Organizacje pozarządowe. W ramach działań wspierana będzie działalność organizacji pozarządowych, akcje informacyjne i edukacyjne wśród mieszkańców do podejmowania działań na rzecz lokalnej społeczności.
- Poprawa efektywności kształcenia. W ramach działań wspierane będą projekty, których celem będzie realizacja zajęć dodatkowych, rozwijających uzdolnienia, kółka zainteresowań, np. fotograficzne, filmowe, plastyczne, sportowe, muzyczne, teatralne, itp. Działania te służyć będą m.in. kształtowaniu już w młodym wieku umiejętności i postaw przydatnych i ułatwiających funkcjonowanie na rynku pracy, a także stanowiących podstawę i kształtujących nawyk uczenia się przez całe życie. W zakresie kształcenia kompetencji kluczowych niezbędnych na rynku pracy wspierane będą projekty w zakresie porozumiewania się w językach obcych, kompetencji matematyczno-przyrodniczych, kompetencji informatycznych oraz właściwych postaw i umiejętności, tj. kreatywności, innowacyjności, umiejętności pracy zespołowej czy postaw przedsiębiorczych.
- Realizacja programów stypendialnych. Stypendia będą skierowane do uczniów z wysokimi wynikami w nauce przedmiotów ogólnych oraz za wybitne osiągnięcia w dziedzinie sztuki i kultury.
- Upowszechnianie kompetencji kluczowych wśród osób dorosłych. W ramach działania wspierane będą projekty i kursy dla osób dorosłych w zakresie podnoszenia kwalifikacji i kompetencji cyfrowych i językowych.
- Budowanie tożsamości lokalnej w oparciu o kulturę i edukację. W ramach działania podejmowane będą inicjatywy, mające na celu zainteresowanie historią, kulturą

i lokalnymi tradycjami. Planuje się także realizację zajęć sportowo-rekreacyjnych. Działania będą realizowane we współpracy z organizacjami pozarządowymi.

- Dalsza przebudowa i modernizacja Domu Ludowego w Pastwiskach jako „Regionalnego Centrum Pamięci Kardynała Karola Wojtyły” jako miejsca upamiętnienia pobytów Papieża w Pastwiskach i okolicach, w którym prowadzona byłaby działalność edukacyjno-promocyjna, gdzie mogłyby się odbywać występy artystyczne, spotkania z ważnymi dla jego profilu ludźmi, dyskusje czy seminaria.
- Budowa budynku wielofunkcyjnego Długiem, w tym Domu Kultury, tj. budowa zespołu usługowego, składającego się z: Domu Ludowego z zapleczem kuchennym, ośrodkiem zdrowia, remizą OSP, klubem młodzieżowym, siedzibą Klubu Sportowego LKS Długie, Stowarzyszenie Społeczno-Kulturalne Kobiet, koło gospodyń wiejskich, biblioteka, biuro sołtysa jako odpowiedź na brak odpowiedniej infrastruktury kulturalno-edukacyjnej.

### Cel 2: Rozwój gospodarczy

- Promocja samozatrudnienia. Celem działania w tym obszarze będzie wsparcie zaangażowania na rzecz osób planujących rozpoczęcie działalności gospodarczej. Przy realizacji zadań przewidziana jest współpraca z Powiatowym Urzędem Pracy w Sanoku.
- Rozwój agroturystyki z wykorzystaniem walorów przyrodniczo-krajobrazowych gminy.

### Cel 3: Poprawa infrastruktury i zagospodarowania przestrzeni publicznej

- Poprawa stanu technicznego budynków mieszkalnych. W ramach planowanych przedsięwzięć zakłada się poprawę stanu budynków mieszkalnych, remonty, naprawy, modernizacje, wyposażenie w infrastrukturę techniczną, w tym termomodernizacje obiektów.
- Poprawa stanu technicznego budynków gospodarczych. W ramach działań zakłada się remonty, naprawy, modernizacje budynków gospodarczych i uporządkowanie otoczenia.
- Poprawa stanu technicznego budynków użyteczności publicznej. W ramach planowanych przedsięwzięć zakłada się poprawę stanu budynków użyteczności publicznej, remonty, naprawy, modernizacje, wyposażenie w infrastrukturę techniczną, w tym termomodernizację obiektów (ocieplenie ścian zewnętrznych, wymiana stolarki okiennej i drzwi zewnętrznych, wymiana/modernizacja instalacji wewnętrznej).
- Rozbudowa sieci wodociągowej oraz podłączenie nowych odbiorców.
- Budowa szatni sportowej w Nowosielcach, poza obszarem rewitalizacji, ale istotnym z punktu widzenia lokalnej społeczności.
- Podnoszenie jakości przestrzeni publicznych. Nadanie terenom funkcji rekreacyjno-wypoczynkowych oraz miejsc spotkań i rekreacji dla mieszkańców, w tym modernizacja istniejącej infrastruktury, drzewostanu, małej architektury, budowa miejsc odpoczynku (ławki, wiaty, ciągi piesze).

- Drogi, chodniki i ścieżki rowerowe. W ramach działań budowane będą nowe odcinki dróg, wymianie będzie podlegała nawierzchnia dróg i chodników oraz budowane będą ścieżki rowerowe.
- Modernizacja i rozbudowa oświetlenia ulicznego. W ramach działań wykonana zostanie modernizacja oświetlenia ulicznego na energooszczędne, rozbudowa oświetlenia ulicznego z wykorzystaniem energooszczędnych lamp oświetleniowych, wykorzystanie OZE do oświetlania.

---

#### **Cel 4: Wykorzystanie potencjału środowiska naturalnego**

- Systematyczne usuwanie wyrobów zawierających azbest z budynków mieszkalnych i gospodarczych.
- Ograniczanie niskiej emisji poprzez wymianę pieców węglowych na ekologiczne źródła ciepła w gospodarstwach domowych.
- Wymiana źródeł ciepła i sprzętów gospodarstwa domowego na energooszczędne i niskoemisyjne.
- Zagospodarowanie terenów zielonych, stanowiących własność Gminy, na tereny wypoczynku i rekreacji dla mieszkańców.

## 9. Mechanizmy zapewnienia komplementarności między poszczególnymi projektami rewitalizacyjnymi oraz pomiędzy działaniami różnych podmiotów i funduszy na obszarze objętym programem rewitalizacji

Wymogiem koniecznym dla wspierania projektów rewitalizacyjnych jest zapewnienie ich komplementarności w różnych wymiarach:

- przestrzennej, oznaczającej konieczność wzięcia pod uwagę podczas tworzenia i realizacji *Programu* wzajemnych powiązań pomiędzy projektami i przedsięwzięciami rewitalizacyjnymi realizowanymi na obszarze rewitalizacji i znajdujących się poza nim, ale oddziałujących na obszar rewitalizacji,
- problemowej, oznaczającej konieczność realizacji projektów i przedsięwzięć rewitalizacyjnych, wzajemnie dopełniających się tematycznie, sprawiając, że *Program* będzie oddziaływał na obszar rewitalizacji we wszystkich aspektach, tj. społecznym, gospodarczym, środowiskowym, przestrzenno-funkcjonalnym i technicznym,
- proceduralno-instytucjonalnej, tj. konieczność takiego zaprojektowania systemu zarządzania *Programem*, który umożliwi efektywne współdziałanie różnych instytucji oraz wzajemne uzupełnianie się i spójność procedur,
- międzyokresowej, czyli konieczności dokonania rozeznania, analizy i oceny oraz sformułowania wniosków odnośnie dotychczasowego sposobu wspierania procesów rewitalizacji, jego skuteczności, osiągnięć i problemów wdrażania *Programu*,
- źródeł finansowania zakłada, iż projekty rewitalizacyjne, wynikające z *Programu* zakładają konieczność uzupełniania i łączenia wsparcia ze środków Europejskich Funduszy Strukturalnych i Inwestycyjnych z wykluczeniem ryzyka podwójnego dofinansowania.

### Komplementarność przestrzenna

Celem zapewnienia komplementarności przestrzennej projektów i przedsięwzięć rewitalizacyjnych jest efektywne oddziaływanie *Programu* na cały obszar, dotknięty stanem kryzysowym, tak aby poszczególne projekty i przedsięwzięcia rewitalizacyjne wzajemnie się dopełniały przestrzennie oraz by zachodził między nimi efekt synergii. Prowadzone działania nie powinny skutkować przenoszeniem problemów na inne obszary, ani wystąpieniem negatywnych efektów społecznych.

Wyznaczony obszar rewitalizacji charakteryzuje się natężeniem problemów społecznych, a także niezadowolającym stanem obiektów mieszkalnych i zabytkowych, estetyki przestrzeni, infrastruktury drogowej oraz zagospodarowania przestrzeni publicznej. W *Programie* zaplanowano do realizacji projekty, które są ukierunkowane na rozwiązywanie problemów w sferze społecznej oraz funkcjonalno-przestrzennej. Zakłada się, że ich realizacja w obszarze rewitalizacji pozytywnie wpłynie na jego otoczenie i docelowo pozytywne efekty realizacji obejmą swym zasięgiem obszar Gminy. Istotnym jest podniesienie, iż prawidłowe



funkcjonowanie sfery społecznej nie jest możliwe bez odpowiedniego urządzenia i zagospodarowania sfery przestrzenno-funkcjonalnej. Realizacja przedsięwzięć w granicach obszaru rewitalizacji, zarówno w sferze przestrzenno-funkcjonalnej, w tym obiekty budowlane, tereny gminnej przestrzeni publicznej, obiekty zabytkowe, jak i społecznej, prowadzącej do zwiększenia aktywności społecznej oraz adresowanie działań do grup społecznych zagrożonych wykluczeniem powoduje, że oczekiwane jest kompleksowe oddziaływanie na obszar rewitalizacji. Zakłada się, iż wyprowadzenie obszarów rewitalizacji ze stanu kryzysowego doprowadzi w dłuższej perspektywie czasowej do przenoszenia pozytywnych wzorców na inne obszary Gminy.

Zaplanowane w ramach projektów zintegrowanych działania obejmują projekty nastawione na poprawę zdolności do zatrudnienia osób nieaktywnych zawodowo i mieszkańców zagrożonych wykluczeniem społecznym, integrację społeczną mieszkańców przez wspólne działanie, budowa biblioteki gminnej w Zarszynie, budowa budynku wielofunkcyjnego Długiem, w tym Domu Kultury jako odpowiedź na problem braku miejsca do integracji społecznej, podnoszenia świadomości ekologicznej i budowania tożsamości historycznej, ale także realizowania własnych pasji i zainteresowań mieszkańców, podnoszących jakość życia mieszkańców, budowa trybuny sportowej w Pielni, co umożliwi wzbogacenie oferty zajęć i imprez sportowych, oraz rozbudowa oczyszczalni ścieków w Zarszynie, stanowiąca realizację postulatów z zakresu ochrony środowiska i podnoszenia poziomu życia mieszkańców.

Ponadto zaplanowano do realizacji szereg komplementarnych projektów, których celem jest dopełnienie osiągnięcia zamierzonej wizji rewitalizacji. Zasięg oddziaływania projektów dotyczących szeroko pojętej integracji społecznej oraz aktywizacji zawodowej mieszkańców może wykraczać poza obszar rewitalizacji, obejmując swym zakresem także osoby wykluczone, zamieszkujące poza wyznaczonym obszarem.

### Komplementarność problemowa

Celem zapewnienia komplementarności problemowej jest przeciwdziałanie fragmentaryzacji działań, przy jednoczesnej koncentracji na całościowym spojrzeniu na przyczyny występowania kryzysu na danym obszarze. Konieczne jest więc określenie pożądanego stanu realizacji projektów i przedsięwzięć rewitalizacyjnych oraz ich parametryzacja, ułatwiająca dobór mierników osiągnięcia celów *Programu*. Skuteczna komplementarność problemowa prowadzi do powiązania działań rewitalizacyjnych ze strategicznymi decyzjami gminy na innych polach działania, co skutkuje lepszą koordynacją tematyczną i organizacyjną działań jednostki samorządu terytorialnego.

Wszystkie zaplanowane działania w ramach *Programu* zostały zaprojektowane w taki sposób, aby się wzajemnie dopełniały tematycznie. Projekty rewitalizacyjne stanowią odpowiedź na problemy zdiagnozowane w sferze społecznej, gospodarczej, środowiskowej,

przestrzenno-funkcjonalnej i technicznej, które przyczyniły się do powstania obszarów zdegradowanych na terenie Gminy. Całościowe spojrzenie na przyczyny wystąpienia sytuacji kryzysowej prowadzi do kompleksowej realizacji projektów przewidzianych w ramach *Programu*, zarówno projektów zintegrowanych, jak i projektów komplementarnych.

W zintegrowanych projektach rewitalizacyjnych połączono działania skierowane na aktywizację mieszkańców oraz zapobieganie powstawaniu zjawiska wykluczenia społecznego, a także zagospodarowanie przestrzeni publicznej Gminy i ochronę środowiska naturalnego. Wśród podstawowych projektów rewitalizacyjnych wymieniono następujące:

1. poprawa zdolności do zatrudnienia mieszkańców nieaktywnych zawodowo i osób zagrożonych wykluczeniem społecznym, która przyczyni się do realizacji celu rewitalizacji, jakim jest poprawa jakości życia oraz kapitału społecznego, a także rozwój gospodarczy,
2. integracja społeczna mieszkańców przez wspólne działania w ramach celu rewitalizacji pn. poprawa jakości życia oraz kapitału społecznego,
3. budowa biblioteki gminnej w Zarszynie w ramach celu rewitalizacji, jakim jest poprawa jakości życia oraz kapitału społecznego, rozwój gospodarczy oraz poprawa infrastruktury i zagospodarowania przestrzeni publicznej,
4. budowa budynku wielofunkcyjnego Długiem, w tym Domu Kultury w ramach celu rewitalizacji, jakim jest poprawa jakości życia oraz kapitału społecznego, rozwój gospodarczy oraz poprawa infrastruktury i zagospodarowania przestrzeni publicznej,
5. budowa trybuny sportowej w Pielni, w ramach celu rewitalizacji, jakim jest poprawa jakości życia oraz kapitału społecznego, rozwój gospodarczy oraz poprawa infrastruktury i zagospodarowania przestrzeni publicznej,
6. rozbudowa oczyszczalni ścieków w Zarszynie w ramach realizacji celów rewitalizacji: poprawa jakości życia oraz kapitału społecznego, poprawa infrastruktury i zagospodarowania przestrzeni publicznej oraz wykorzystanie potencjału środowiska naturalnego.

Przedsięwzięcia rewitalizacyjne, ujęte w *Programie*, charakteryzują się komplementarnością problemową. Zgłoszone projekty stanowią połączenie działań ze sfery przestrzenno-funkcjonalnej i technicznej z działaniami społecznymi, co zostało wykazane w charakterystyce planowanych przedsięwzięć. Warta podkreślenia jest komplementarność problemowa pomiędzy realizowanymi projektami, tj. poprawa jakości życia oraz kapitału społecznego, poprawa infrastruktury i zagospodarowania przestrzeni publicznej oraz wykorzystanie potencjału środowiska naturalnego. Wymienione projekty wykazują ścisły związek z przedsięwzięciami w zakresie aktywizacji społeczno-zawodowej osób zagrożonych wykluczeniem społecznym.

### Komplementarność proceduralno-instytucjonalna

W celu zapewnienia komplementarności proceduralno-instytucjonalnej konieczne jest umiejscowienie systemu zarządzania *Programem* rewitalizacji w przyjętym w Gminie systemie zarządzania procesami.

W zakresie komplementarności proceduralno-instytucjonalnej należy podkreślić ważną rolę wszystkich interesariuszy rewitalizacji na etapie opracowania i wdrażania *Programu*. Zaprojektowane procedury wdrażania *Programu* wymagają współdziałania w ramach Zespołu ds. Rewitalizacji, którego trzon stanowią będą pracownicy Urzędu Gminy w Zarszynie.

### Komplementarność międzyokresowa

Zachowanie ciągłości programowej, polegającej na kontynuacji lub rozwijaniu wsparcia z polityki spójności 2007-2013, ma w procesach rewitalizacji kluczowe znaczenie. Istotnym jest, aby przedsięwzięcia zrealizowane w latach poprzednich dopełnić projektami komplementarnymi, realizowanymi w ramach polityki spójności 2014-2020.

Projekty zaplanowane do realizacji w ramach *Programu* są komplementarne z dotychczas zrealizowanymi. Poniżej zestawiono najważniejsze działania o charakterze rewitalizacyjnym zrealizowane w ramach perspektywy finansowej Unii Europejskiej na lata 2007-2013 w Gminie Zarszyn.

Tabela nr 22 Zestawienie projektów zrealizowanych przez Gminę Zarszyn w latach 2007-2014 z uzyskanym dofinansowaniem

Lp.	Nazwa zadania	Program	Koszt inwestycji [zł]	Dofinansowanie [zł]	Termin
1.	Wykonanie sieci kanalizacji sanitarnej w Odrzechowej - etap II	PROW	2 315 444	1 411 856	2014
2.	Budowa placu zabaw, (budowa chodnika z kostki betonowej) - utwardzenie powierzchni gruntu działki budowlanej w Zarszynie oraz budowa zadaszanej wiaty ze sceną i zapleczem (koncertowa chata łemkowska) w Odrzechowej.	PROW	303 865	172 744	2014
3.	Wykonanie sieci wodociągowej w Nowosielcach i Długiem.	PROW	1 204 979	490 950	2015-2016
4.	Tradycje zwyczaje przyjaźń w regionie podkarpackim	Program Współpracy Transgranicznej	87 364 (wspólnie z partnerem projektu)	67 652,89 Euro (wspólnie z partnerem projektu)	2014

Lp.	Nazwa zadania	Program	Koszt inwestycji [zł]	Dofinansowanie [zł]	Termin
		Rzeczpospolita Polska – Republika Słowacka			
5.	„Budowa Miasteczka Ruchu Drogowego w Jaćmierzu”	POiŚ	566 580zł	566 580	2014
6.	„Budowa sieci kanalizacyjnej w Nowosielcach”	ZPORR	2 264 719	1 358 831	2006-2007
7.	Przebudowa drogi gminnej wraz z placem parkingowym w Jaćmierzu	ZPORR	206 120	123 672	2006
8.	Budowa wodociągu w miejscowości Jaćmierz - Posada Jaćmierska	ZPORR	734 408	440 645	2007
9.	Rozbudowa oczyszczalni ścieków w Zarszynie wraz z budową kolektora dosyłowego ścieków z Jaćmierza do Zarszyna	ZPORR	11 607 668	5 760 982	2008
10.	„Rozwój infrastruktury transgranicznej poprzez modernizację dróg lokalnych w gminach Zarszyn i Niżna Sitnica” w ramach Program Współpracy Transgranicznej Rzeczpospolita Polska 2007-2013.	Program Współpracy Transgranicznej Rzeczpospolita Polska – Republika Słowacka	475 948 Euro (wspólnie z partnerem projektu)	260 901 Euro (wspólnie z partnerem projektu)	2008-2010
11.	Partnerstwo na rzecz budowy systemów kanalizacyjnych w gminach Zarszyn i Pakostov	Program Współpracy Transgranicznej Rzeczpospolita Polska – Republika Słowacka	1 495 553 Euro (wspólnie z partnerem projektu)	1 271 220Euro (wspólnie z partnerem projektu)	2013
12.	Budowa sieci kanalizacyjnej w Bażanówce i Pielni oraz sieci wodociągowej w Długiem	PROW	4 290 625	1 754 618	2011-2012
13.	Rozbudowa stadionu wraz z modernizacją nawierzchni boiska piłkarskiego w miejscowości Długie, w Gminie Zarszyn	RPO	597 729	418 410	2010-11
14.	Przebudowa drogi gminnej w miejscowości Odrzechowa na działce o nr ewid. 647	RPO	1 262 348	862 720	2011
15.	Budowa placu zabaw w Długiem oraz remont pokrycia dachowego Domu Kultury w Odrzechowej	PROW	77 309	47 236	2012

Źródło: dane Urzędu Gminy Zarszyn

### Komplementarność źródeł finansowania

Istotna jest zdolność łączenia prywatnych i publicznych źródeł finansowania. Koordynacja i synergia projektów rewitalizacyjnych finansowanych w szczególności w ramach Europejskiego Funduszu Społecznego i Europejskiego Funduszu Rozwoju Regionalnego jest konieczna dla uzyskania korzystnych efektów dla obszarów rewitalizacji.

W związku z powyższym na liście projektów podstawowych i komplementarnych ujętych w *Programie*, znajdują się przedsięwzięcia dotyczące sfery społecznej i przestrzenno-funkcjonalnej, zapewniając tym samym koncentrację celów, ich wzajemne powiązanie i synergię. Należy podkreślić, że ujęte w *Programie* przedsięwzięcia zakładają spełnienie wymogu komplementarności źródeł finansowania, tj. wykorzystanie zewnętrznych, wspólnotowych mechanizmów finansowania, tj. Europejski Fundusz Rozwoju Regionalnego, Europejski Fundusz Społeczny i Fundusz Spójności, funduszy publicznych krajowych, np. Bank Gospodarstwa Krajowego S.A., ale również zaangażowanie środków własnych Gminy i funduszy prywatnych zarówno osób fizycznych, prawnych, jak i organizacji pozarządowych, w tym formuły partnerstwa publiczno-prywatnego.

## 10. Mechanizmy włączenia mieszkańców, przedsiębiorców i innych podmiotów w proces rewitalizacji

Wytyczne w zakresie rewitalizacji w programach operacyjnych na lata 2014-2020 wskazują na potrzebę określenia stopnia realizacji zasady partnerstwa i partycypacji w odniesieniu do programu rewitalizacji, zarówno na etapie jego przygotowania, jak również na etapach wdrażania i oceny jego efektów.<sup>14</sup>

Prowadzenie procesu rewitalizacji wiąże się z zaangażowaniem lokalnej społeczności do działania na różnych poziomach: wytyczania kierunków, współpracy partnerskiej, realizacji przedsięwzięć i utrzymanie efektów wprowadzanych zmian. Organizowanie społeczności lokalnej to proces wspierania ludzi w podejmowaniu wspólnych działań na rzecz ulepszenia własnego środowiska, a także metoda działania, którego celem jest mobilizowanie społeczności do podejmowania niezbędnych wysiłków zmierzających do poprawy jej sytuacji.

Istotną rolę w procesie tworzenia i realizacji programu rewitalizacji odgrywa partycypacja społeczna, która obejmuje przygotowanie, prowadzenie i ocenę rewitalizacji w sposób zapewniający udział interesariuszy. W ustawie w katalogu interesariuszy wymieniono m.in.<sup>15</sup>

- mieszkańców obszaru rewitalizacji oraz właścicieli, użytkowników wieczystych nieruchomości i podmioty zarządzające nieruchomościami znajdujące się na tym obszarze, w tym spółdzielnie mieszkaniowe, wspólnoty mieszkaniowe i towarzystwa budownictwa społecznego,
- podmioty prowadzące lub zamierzające prowadzić na obszarze gminy działalność gospodarczą,
- podmioty prowadzące lub zamierzające prowadzić na obszarze gminy działalność społeczną, w tym organizacje pozarządowe i grupy nieformalne,
- jednostki samorządu terytorialnego i ich jednostki organizacyjne,
- organy władzy publicznej i inne podmioty realizujące na obszarze rewitalizacji uprawnienia Skarbu Państwa.

Partycypacja społeczna obejmuje przygotowanie, prowadzenie i ocenę rewitalizacji w sposób zapewniający aktywny udział wszystkich interesariuszy. Zgodnie z ustawą przygotowanie, prowadzenie i ocena rewitalizacji polegają w szczególności na:

- poznaniu potrzeb i oczekiwań interesariuszy oraz dążeniu do spójności planowanych działań z tymi potrzebami i oczekiwaniami,
- prowadzeniu działań edukacyjnych i informacyjnych o procesie rewitalizacji, w tym o istocie, celach, zasadach prowadzenia rewitalizacji oraz o przebiegu tego procesu,
- inicjowaniu, umożliwianiu i wspieraniu działań służących rozwijaniu dialogu między interesariuszami oraz ich integracji wokół rewitalizacji,

<sup>14</sup> Wytyczne Ministra Rozwoju w zakresie rewitalizacji w programach operacyjnych na lata 2014-2020, op. cit.

<sup>15</sup> Ustawa z dnia 9 października 2015 r. o rewitalizacji, op. cit.



- zapewnieniu udziału interesariuszy w przygotowaniu dokumentów dotyczących rewitalizacji,
- wspieraniu inicjatyw zmierzających do zwiększania udziału interesariuszy w przygotowaniu i realizacji programu rewitalizacji,
- zapewnieniu w czasie przygotowania, prowadzenia i oceny rewitalizacji możliwości wypowiedzenia się przez interesariuszy.<sup>16</sup>

Niniejszy *Program* został wypracowany przy współudziale interesariuszy przez samorząd gminny i poddany dyskusji w oparciu o diagnozę stanu w zakresie sytuacji społecznej, gospodarczej, przestrzenno-funkcjonalnej, technicznej i środowiskowej. Zakładana jest współpraca wszystkich interesariuszy w trakcie realizacji i aktualizacji *Programu* z uwzględnieniem różnych poziomów ich zaangażowania – od informowania poprzez konsultacje aż do pełnej partycypacji oznaczającej aktywne uczestnictwo.

Interesariusze zostali zaangażowani we wszystkich etapach opracowania *Programu*.

### Opracowanie *Programu*

Punktem wyjściowym jest zaangażowanie interesariuszy w ramach procesu wspierania zmiany zachowań, który jest niezbędnym uzupełnieniem działań przyjętych w „Programie rewitalizacji Gminy Zarszyn na lata 2017-2023”, a także gwarantem powodzenia jego realizacji, zarządzania i monitorowania. Interesariuszami są wszystkie strony, które są zainteresowane wdrażaniem *Programu*, mają wpływ na jego realizację, a także odnoszą korzyści z jego wdrażania.

Interesariusze zostali włączeni w proces opracowania diagnozy stanu, jak również wyboru obszaru rewitalizacji, mieli możliwość wskazania problemów, które występują w gminie, a także wskazania pożądanego kierunku działań w celu wyprowadzenia zdiagnozowanych obszarów z sytuacji kryzysowej. Celem konsultacji było poznanie potrzeb oraz oczekiwań wszystkich interesariuszy, jak również wypracowanie spójnych działań w procesie rewitalizacji gminy.

Przygotowano ankiety, które zostały rozdyskrebowane wśród interesariuszy. Ankiety były dostępne w formie papierowej i elektronicznej. Na etapie opracowania diagnozy stanu były również prowadzone wywiady pogłębione z interesariuszami dotyczące problemów występujących na terenie Gminy i sugerowanych przez nich projektów rewitalizacyjnych z jednoczesną diagnozą identyfikowanych przez mieszkańców potrzeb rewitalizacyjnych. Wskazanie atutów i słabych stron gminy oraz potrzeb w zakresie rewitalizacji, postulowanych przez mieszkańców, umożliwiło wybór obszaru rewitalizacji. Informacje zebrane w trakcie

---

<sup>16</sup> Tamże

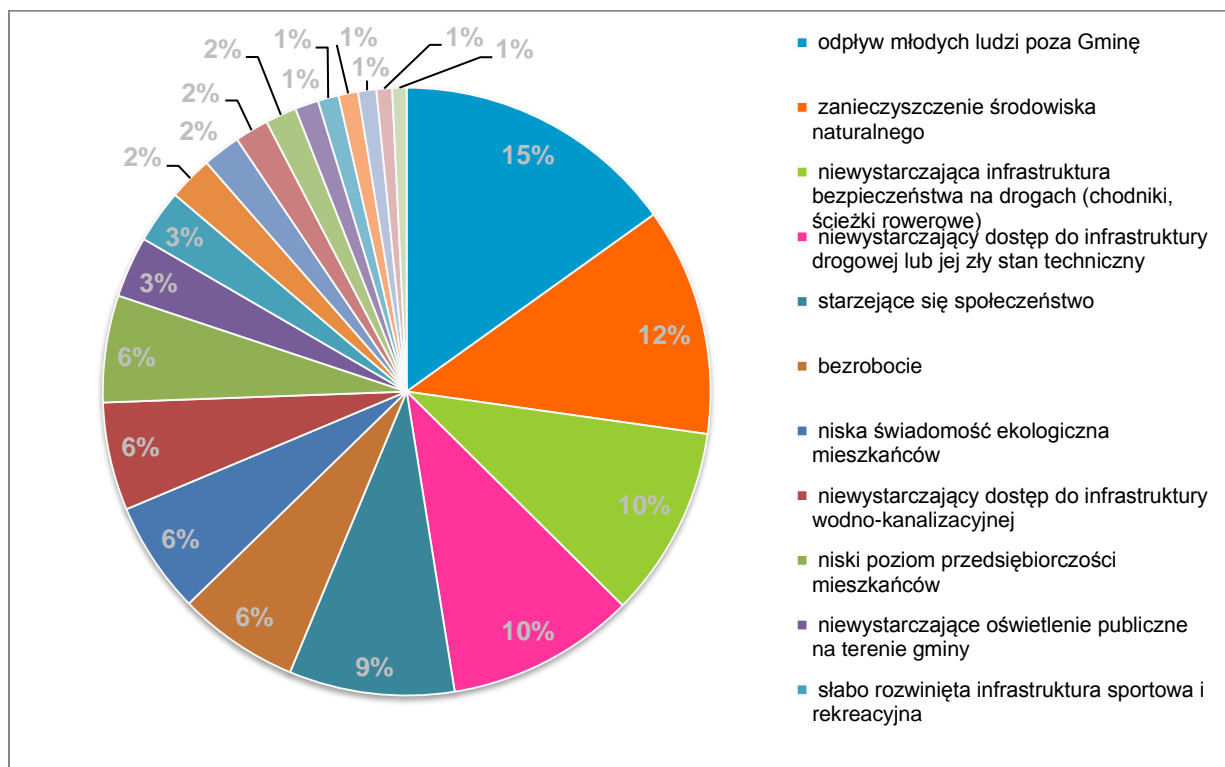


konsultacji społecznych wskazały na konieczność zaklasyfikowania Pielni i Zarszyna jako obszaru rewitalizacji. Dla 89% ankietowanych wskazany obszar jest miejscem zamieszkania.

Ponad 82% ankiet zostało wypełnionych przez mieszkańców Zarszyna i Pielni jako bezpośrednio zainteresowanych prowadzeniem procesu rewitalizacji na tym obszarze. Jednocześnie mieszkańcy wskazywali, iż jest to dla nich miejsce pracy, ale także lokalne centrum i miejsce wypoczynku. Dlatego istotne jest podjęcie działań, zarówno likwidujących problemy społeczne nam tym obszarze, jak również przywrócenie bądź nadanie obszarowi funkcji oczekiwanej przez mieszkańców, tj. miejsca wypoczynku i lokalnego centrum.

Dla 15% ankietowanych najbardziej istotnym negatywnym zjawiskiem jest odpływ młodych mieszkańców z gminy. Kolejne 12% wskazało zanieczyszczenie środowiska naturalnego, a dla 10% istotnym problemem jest niewystarczający dostęp do infrastruktury drogowej lub jej zły stan techniczny oraz niewystarczająca infrastruktura bezpieczeństwa na drogach (chodniki, ścieżki rowerowe) (wykres nr 15).

Wykres nr 15 Problemy zdiagnozowane przez mieszkańców Gminy

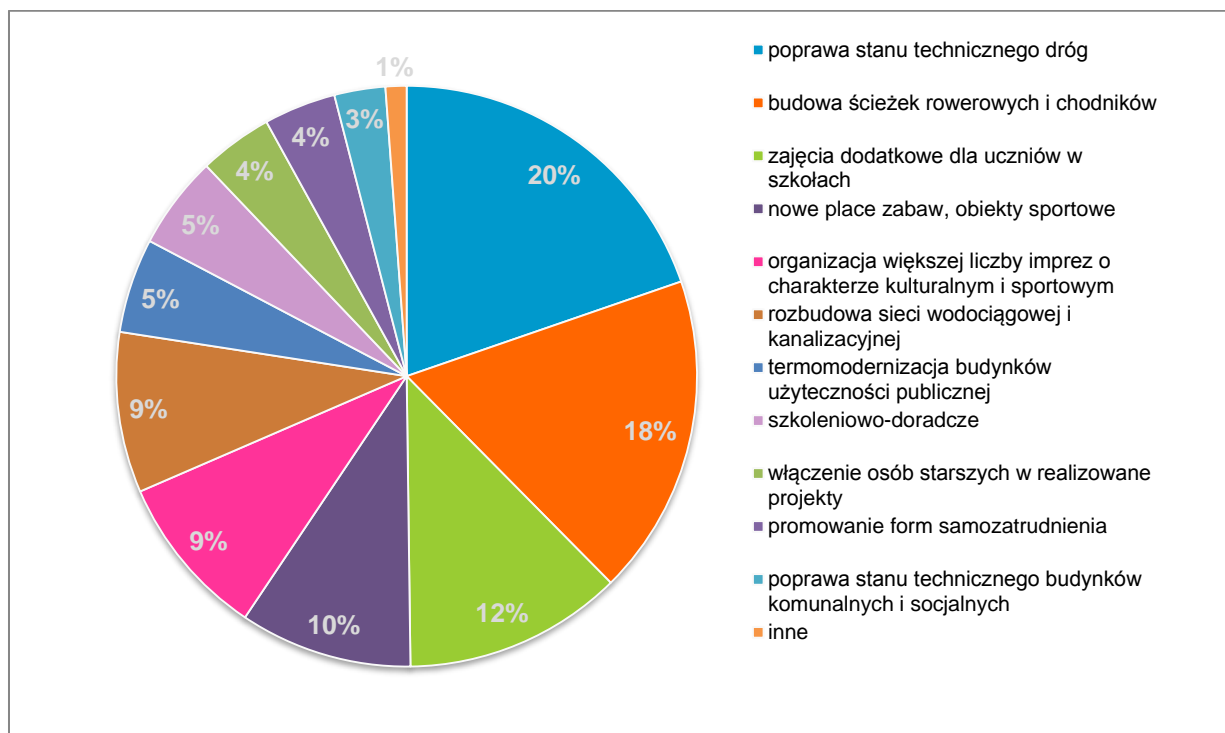


9% ankietowanych wskazało na problem starzejącego się społeczeństwa, a 6% na zjawisko bezrobocia. Mieszkańcy stwierdzili w trakcie spotkań, iż konieczne jest dedykowanie działań starszym mieszkańcom gminy. Ważnym czynnikiem jest dla mieszkańców kwestia niskiej świadomości ekologicznej, co było podnoszone w ramach spotkań, zwłaszcza dotycząca niskiej emisji i stosowanych nośników ciepła, a także azbestowych pokryć dachowych. Podnoszone były również kwestie dostępności do wodociągów i kanalizacji. Jako istotny

problem uznano niski poziom przedsiębiorczości mieszkańców. Zwrócono ponadto uwagę na słabo rozwiniętą infrastrukturę sportową i rekreacyjną. Wszystkie problemy zgłoszone przez mieszkańców zostały uwzględnione przy opracowaniu diagnozy stanu, co znalazło odzwierciedlenie zarówno przy określaniu zjawisk negatywnych, jak i pożądanym kierunków działań i opracowaniu przedsięwzięć.

Kierunki rewitalizacji pożądane przez mieszkańców to przede wszystkim poprawa stanu technicznego dróg oraz budowa ścieżek rowerowych i chodników, poprawiających stopień bezpieczeństwa na drogach. Mieszkańcy zidentyfikowali także potrzebę dodatkowych zajęć dla dzieci i młodzieży, rozwijających ich zainteresowania i podnoszących umiejętności. Nowe place zabaw i obiekty sportowe mają znaczenie dla interesariuszy rewitalizacji jako miejsc wspólnego spędzania wolnego czasu i integracji, w tym międzypokoleniowej. Jest to także związane ze wskazaną potrzebą organizowania imprez o charakterze kulturalnym i sportowym, zapewniającym mieszkańcom możliwość wspólnego i aktywnego spędzania wolnego czasu. Niezbędnym jest wobec tego modernizacja i budowa odpowiedniej infrastruktury temu służącej, tj. budowa biblioteki w Zarszynie oraz zadaszenie trybun sportowych w Pielni. Poprawa stanu środowiska była istotnym elementem zgłaszanym przez mieszkańców, zwłaszcza w odniesieniu do poprawy stanu technicznego i termomodernizacji budynków mieszkalnych i użyteczności publicznej, co w istotny sposób w opinii mieszkańców wpłynie także na estetykę przestrzeni. Interesariusze wskazywali na pożądane dla nich prowadzenie działań szkoleniowo-doradczych, w tym różnego rodzaju kursów i spotkań. W cały proces rewitalizacji powinny zostać zaangażowane osoby starsze, co było wskazywane przez mieszkańców. Jednocześnie mieszkańcy podkreślali, iż działania, mające na celu poprawę jakości kapitału społecznego powinny być dedykowane przede wszystkim rodzinom. Działaniem, które mogłoby wspomóc proces zmniejszania bezrobocia, było podnoszone przez mieszkańców promowanie form samozatrudnienia i zakładania własnej działalności gospodarczej, istotne zwłaszcza w obliczu zidentyfikowanego niskiego stopnia przedsiębiorczości mieszkańców.

Wykres nr 16 Pożądanego przez interesariuszy kierunki przedsięwzięć rewitalizacyjnych



Dla większości ankietowanych atutem Gminy Zarszyn jest atrakcyjne położenie, walory przyrodniczo-krajobrazowe, jak również historia. Ma to znaczenie w perspektywie budowania tożsamości lokalnej i więzi społecznych. Mieszkańcy wskazywali na życzliwość i poczucie sąsiedzkiego zainteresowania, są to postawy, które należy wzmacniać i które będą stanowiły istotny aspekt wychodzenia ze stanu kryzysowego. Wśród aspektów, które wymagają poprawy bądź zmiany mieszkańcy wskazywali na brak aktywności społecznej, który ich zdaniem wynika także z braku miejsc do integracji i wspólnego spędzania wolnego czasu, braku miejsc rozrywkowo-kulturalnych, zieleni urządzonej, złego stanu dróg na terenie gminy, zanieczyszczenia środowiska, braku ścieżek rowerowych, braku miejsc pracy, braku sieci wodociągowej w 3 miejscowościach gminy.

W trakcie konsultacji zorganizowane zostały warsztaty i spotkania informacyjne dla mieszkańców, przedsiębiorców, przedstawicieli organizacji pozarządowych i innych interesariuszy. W warsztatach i spotkaniach wzięli udział: przedstawiciele Urzędu Gminy, przedstawiciele Gminnego Ośrodka Pomocy Społecznej, nauczyciele, sołtysi, osoby prowadzące działalność gospodarczą na terenie gminy oraz mieszkańcy.

Istotny element działań komunikacyjnych w ramach prac nad *Programem* stanowiły działania edukacyjne, dotyczące istoty procesu rewitalizacji, kierunków jej prowadzenia, a także możliwych do podjęcia działań rewitalizacyjnych i zasad ich prowadzenia. Wykorzystane zostały materiały tekstowe, prezentacje multimedialne oraz infografiki. Celem przeprowadzenia warsztatów dla interesariuszy było omówienie i ocena propozycji wyznaczenia obszaru

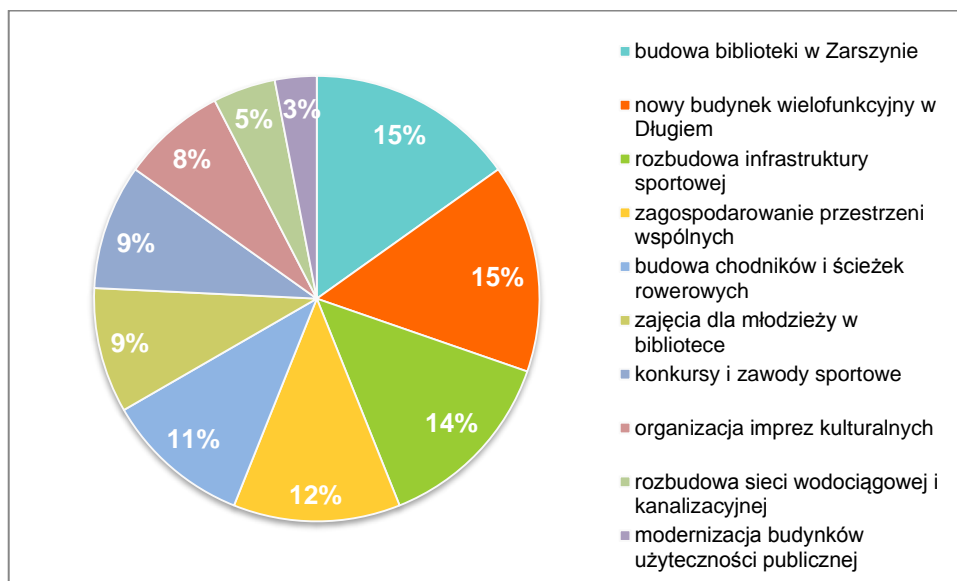
rewitalizacji gminy, a także wyrażenie opinii, zgłaszanie propozycji i uwag, a także zgłaszania propozycji przedsięwzięć rewitalizacyjnych.

W trakcie warsztatów przeprowadzono także wywiady pogłębione. W ramach wywiadów pogłębionych interesariusze mieli możliwość wskazania potencjału gminy i jej atutów, które mogłyby wspierać proces rewitalizacji. W trakcie spotkań potwierdzona została przez interesariuszy istotność wyboru Zarszyna jako obszaru rewitalizacji, jednocześnie wskazano na atrakcyjne położenie gminy. Podkreślono, iż dobrym kierunkiem aktywizacji społeczności są działania dedykowane mieszkańcom Pielni. Dziedzictwo kulturowe stanowiło ważny element w odniesieniach do dbałości o zabytkowe budynki, ich stan techniczny i zagospodarowane okolice. Ważnym ponadto była świadomość historyczna interesariuszy i konieczność jej upowszechniania wśród młodszych mieszkańców, także w ramach organizowanych wydarzeń kulturalnych czy innych propozycji aktywnego, wspólnego spędzania wolnego czasu, wspomagającego budowę więzi społecznych. Jednocześnie interesariusze proszeni o wskazanie aspektów, wymagających ich zdaniem poprawy, podnosili głównie zagadnienia związane z brakiem pracy oraz jakością infrastruktury drogowej (głównie w odniesieniu do braku chodników, ścieżek rowerowych i ławek w ciągach komunikacyjno-piesznych) i społecznej, a także zagospodarowaniem terenów publicznych.

Kluczowym elementem programu rewitalizacji jest lista planowanych, podstawowych projektów i przedsięwzięć rewitalizacyjnych oraz charakterystyka pozostałych rodzajów przedsięwzięć rewitalizacyjnych, realizujących kierunki działań, mających na celu eliminację lub ograniczenie negatywnych zjawisk powodujących sytuację kryzysową. Wszyscy zainteresowani zapisami *Programu* zostali zaproszeni do składania propozycji przedsięwzięć rewitalizacyjnych do ujęcia w „Programie rewitalizacji Gminy Zarszyn na lata 2017-2023”. Wskazano, iż zgłaszane pomysły powinny się przyczyniać do ożywienia społeczno-gospodarczego i poprawy warunków i jakości życia w Gminie, a projekty mogą dotyczyć kwestii społecznych, gospodarczych i infrastrukturalnych oraz odpowiadać na potrzeby lokalnej społeczności. Informację o możliwości zgłaszania projektów rewitalizacyjnych, uwag i wniosków rozpowszechniono również za pośrednictwem plakatów, które zostały rozwieszone na tablicach informacyjnych Urzędu Gminy, na tablicach informacyjnych we wszystkich sołectwach Gminy oraz w wybranych budynkach użyteczności publicznej.

W ramach partycypacji społecznej w sprawie wyznaczenia obszaru rewitalizacji na terenie Gminy Zarszyn zorganizowany został spacer studyjny po obszarze zdegradowanym przewidzianym do rewitalizacji w gminie. W trakcie spaceru można było zapoznać się z obszarem wybranym do rewitalizacji oraz wyrazić opinie, co do miejsc wymagających podjęcia działań interwencyjnych. Zbierane były także wnioski i uwagi, a także propozycje przedsięwzięć rewitalizacyjnych. Interesariusze dostrzegli potrzebę budowy biblioteki i domu kultury jako miejsca zarówno do spotkań, jak i rozwijania zainteresowań mieszkańców obszaru rewitalizacji (wykres nr 11).

Wykres nr 17 Pożądanego przez interesariuszy kierunki przedsięwzięć rewitalizacyjnych, zgłaszane w ramach wywiadów pogłębionych i spaceru studyjnego



Wnioski z partycypacji społecznej, zarówno ankiet, jak i kwestii podnoszonych w ramach wywiadów pogłębionych i spaceru studyjnego, zostały uwzględnione w opracowanym programie rewitalizacji, po przanalizowaniu ich spójności z celami oraz uwzględnieniu możliwości finansowania zgłaszanych projektów, a także ich znaczenia dla lokalnej społeczności obszaru rewitalizacji.

W trakcie opracowywania *Programu* wykorzystano następujące formy prowadzenia konsultacji społecznych:

- zbieranie uwag w postaci papierowej lub elektronicznej,
- spotkania i warsztaty,
- spaceru badawcze w Zarszynie i Pielni,
- ankiety,
- wywiady,
- wykorzystanie grup przedstawicielskich,
- zbieranie uwag ustnych.

Wszelkie informacje odnośnie *Programu* zostały udostępnione na stronie internetowej gminy [www.zarszyn.pl](http://www.zarszyn.pl) w zakładce „Rewitalizacja”. W połączeniu z akcją informacyjną zrealizowaną w trakcie opracowywania niniejszego dokumentu można przyjąć, iż kolejne działania podejmowane przez władze Gminy Zarszyn będą się spotykały ze zrozumieniem interesariuszy. Na tym etapie udało się zbudować podstawę dla społecznego poparcia w procesie podejmowania strategicznych decyzji dotyczących wdrażania *Programu*.

## Wdrażanie i okresowa ocena Programu

Istotnym elementem powodzenia realizacji procesu wyprowadzania obszarów ze stanów kryzysowych jest włączenie mieszkańców Gminy na każdym etapie wdrażania i oceny okresowej postępów prac rewitalizacyjnych. Niezbędne jest zatem rozpoznanie realnych potrzeb i oczekiwań interesariuszy oraz dążenie do spójności planowanych działań z tymi potrzebami i oczekiwaniami.

Interesariusze rewitalizacji zostaną zaangażowani w proces zarządzania Programem, a także w proces monitorowania realizacji jego zapisów, zgodnie z zasadami zarządzania i oceny. Szeroko rozumiana partycypacja społeczna stanowi kluczowy element w ramach aktualizacji działań i projektowania przedsięwzięć rewitalizacyjnych. Proponowany katalog działań obejmuje m.in.:

- powołanie Zespołu ds. rewitalizacji,
- cykliczne spotkania Zespołu ds. rewitalizacji otwarte dla potencjalnych zainteresowanych postępowaniem prac,
- konsultacje społeczne dotyczące wyboru projektów i przedsięwzięć rewitalizacyjnych,
- opracowanie zakładki informacyjnej na stronie internetowej Gminy,
- podnoszenie tematyki rewitalizacji w trakcie spotkań z mieszkańcami, także w ramach zebrań sołeckich,
- udostępnianie wniosków z posiedzeń Zespołu ds. rewitalizacji na stronie internetowej gminy, a co za tym idzie umożliwienie zapoznania się z postępowaniem prac wszystkim zainteresowanym,
- udział w realizacji projektów zgłoszonych przez podmioty sektora prywatnego,
- działalność organizacji pozarządowych i ich wsparcie dla podejmowanego procesu rewitalizacji w Gminie, w tym w szczególności w ramach Programu współpracy z organizacjami pozarządowymi,
- podejmowanie zadań rewitalizacyjnych w trakcie imprez kulturalnych i sportowych organizowanych w Gminie,
- organizację konkursów, wystaw, spotkań edukacyjnych,
- umieszczanie informacji o ogłaszanych przez odpowiednie jednostki naborach wniosków na realizację projektów i przedsięwzięć rewitalizacyjnych na stronie internetowej Gminy i w Biuletynie Informacji Publicznej,
- umieszczanie informacji na tablicach ogłoszeń w miejscach publicznie dostępnych.

Zaproponowane formy partycypacji społecznej w procesie rewitalizacji obejmują zarówno działania informacyjne czy konsultacji planowanych i podejmowanych działań władz lokalnych, a także dążące do zaawansowanych metod partycypacji, takich jak współdecydowanie czy kontrola obywatelska, w szczególności w odniesieniu do zgłaszanych i realizowanych projektów i przedsięwzięć rewitalizacyjnych.



## 11. System realizacji (wdrażania) programu rewitalizacji

Zarządzanie procesem rewitalizacji ma na celu wdrażanie działań, aby możliwe było wyprowadzenie obszaru ze stanu degradacji, a tym samym poprawa jakości życia mieszkańców, przy zaangażowaniu interesariuszy i środków finansowych, pochodzących z różnych źródeł. Niniejszy *Program* będzie realizowany w strukturach organizacyjnych Urzędu Gminy. Odpowiedzialnym za realizację „Programu rewitalizacji Gminy Zarszyn na lata 2017-2023” w zakresie obszaru administracyjnego gminy jest Wójt Gminy Zarszyn.

We wdrażanie „Programu rewitalizacji Gminy Zarszyn na lata 2017-2023” zaangażowane zostaną następujące podmioty:

- Urząd Gminy w Zarszynie,
- jednostki organizacyjne gminy, Gminny Ośrodek Pomocy Społecznej,
- mieszkańcy Gminy i sołtysi,
- przedsiębiorcy, prowadzący działalność gospodarczą na terenie Gminy,
- Ochotnicze Straże Pożarne i inne organizacje pozarządowe i społeczne, działające na terenie Gminy,
- inne podmioty zainteresowane procesem rewitalizacji.

Zaangażowanie różnych podmiotów we wdrażanie *Programu* prowadzi do wzajemnego uzupełniania się działań różnych instytucji zarówno na etapie opracowywania programu, jak i jego wdrażania i monitorowania postępów prac.

W ramach zarządzania działaniami, zaprojektowanymi w *Programie*, zarządzeniem Wójta Gminy Zarszyn zostanie powołany zespół programowo-doradczy, tj. **Zespół ds. Rewitalizacji** ze wskazanym zakresem odpowiedzialności, co do przygotowania i przeprowadzenia naboru propozycji przedsięwzięć rewitalizacyjnych, opiniowanie zgłoszonych przedsięwzięć rewitalizacyjnych, weryfikacji kierunków działań, konsultacji zapisów dokumentów strategicznych, zamówień publicznych i finansowania realizacji *Programu*, a także jego promocji. Funkcjonowanie Zespołu jest oparte na partycypacyjnym modelu współpracy pomiędzy przedstawicielami samorządu gminnego oraz interesariuszami procesu rewitalizacji. Decyzje w ramach prac Zespołu będą podejmowane większością głosów. Uprawnieni do głosowania są wszyscy członkowie zespołu rewitalizacji.

W skład Zespołu ds. Rewitalizacji wejdą delegowani przedstawiciele Urzędu Gminy, zajmujący się problematyką gospodarki komunalnej, edukacji, kultury, planowania przestrzennego, ochrony środowiska, zamówień publicznych oraz finansów, a także przedstawiciele jednostek organizacyjnych, które mają wpływ na realizację zadań własnych Gminy oraz przedstawiciele organizacji pozarządowych, przedsiębiorców i mieszkańców. Przy powoływaniu członków Zespołu zostanie zachowana zasada równowagi i proporcji poszczególnych grup społecznych, przedstawicieli Gminy oraz partnerów społecznych i gospodarczych.



Wyniki prac Zespołu ds. Rewitalizacji będą przedmiotem analizy w ramach cyklicznych spotkań, odbywających się raz na kwartał w siedzibie Urzędu Gminy. W ramach zespołu wybrany zostanie koordynator. Główne zadania **Koordynatora Zespołu ds. Rewitalizacji** z ramienia Urzędu Gminy będą obejmowały:

- organizowanie spotkań Zespołu ds. Rewitalizacji,
- przygotowanie sprawozdań i raportów kontrolnych dla Wójta Gminy Zarszyn,
- współpraca z wszystkimi interesariuszami *Programu*,
- proponowanie aktualizacji zapisów dokumentu,
- koordynacja zarządzanie zgłaszaniem projektów i przedsięwzięć rewitalizacyjnych,
- działania informacyjne,
- działania edukacyjne.

Wyznaczenie Koordynatora Zespołu ds. Rewitalizacji w ramach struktur Urzędu Gminy wynika z faktu, iż samorząd gminny koordynuje proces rewitalizacji jako zadanie własne gminy i będzie zaangażowany w realizację projektów rewitalizacyjnych. Istotną kwestią w realizacji wyznaczonych kierunków działań jest ich implementacja do uchwalanego prawa miejscowego oraz uwzględnienie w dokumentach strategicznych.

Działania podejmowane w związku z realizacją zapisów niniejszego *Programu* powinny być upublicznione z wykorzystaniem Biuletynu Informacji Publicznej Gminy Zarszyn.

Komunikacja będzie się odbywała z wykorzystaniem dotychczas funkcjonujących kanałów informacyjnych, tj. w formie wymiany stanowisk, w tym w formie elektronicznej na uprzednio uzgodnione między interesariuszami adresy poczty elektronicznej, poprzez zamieszczenie odpowiednich informacji na tablicach informacyjnych w Urzędzie Gminy, na stronie internetowej gminy („Program rewitalizacji Gminy Zarszyn na lata 2017-2023”, skład Zespołu ds. Rewitalizacji, formularz do zgłaszanie wniosków i uwag, informacje na temat wdrażania procesu rewitalizacji oraz zaproszenia na wydarzenia dotyczące rewitalizacji), elektroniczną skrzynkę pocztową zespołu, a także w trakcie spotkań i wydarzeń, organizowanych przez Urząd Gminy oraz organizacje pozarządowe.

## 12. System monitoringu skuteczności działań i system wprowadzania modyfikacji w reakcji na zmiany w otoczeniu *Programu*

„Program rewitalizacji Gminy Zarszyn na lata 2017-2023” będzie podlegał ocenie aktualności i stopnia realizacji. W pierwszej kolejności sprawdzeniu będzie podlegało, czy zapisy *Programu* są aktualne, tj. czy odpowiadają stanowi faktycznemu w zakresie ustaleń, mających znaczenie dla realizacji *Programu*. Następnie zbadane zostanie, w jakim stopniu działania zaplanowane w *Programie* zostały zrealizowane zgodnie z przyjętym harmonogramem.<sup>17</sup>

Kontrolne wyniki oceny realizacji *Programu* powinny być opracowywane co rok przez Zespół ds. Rewitalizacji jako **raport z podjętych działań**, który przedkładany będzie Wójtowi Gminy Zarszyn. Raport z podjętych działań będzie zawierał podsumowanie roczne oraz propozycje ewentualnych zmian do wprowadzenia. Uzyskane wyniki umożliwią ocenę skuteczności zaplanowanych działań rewitalizacyjnych w celu porównania aktualnych wartości wskaźników z wartościami bazowymi, opracowanymi przy diagnozowaniu stanu. Ocena realizacji *Programu* będzie zawierała odniesienie do danych porównawczych z obszaru gminy, pozwalających na ocenę procesu wychodzenia obszaru ze stanu kryzysowego. Analizie poddane zostaną wskaźniki rezultatu poszczególnych projektów. Proponowane wskaźniki monitorowania realizacji celów założonych w *Programie* zostały zestawione w tabeli nr 23 i odnoszą się do obszaru rewitalizacji.

Tabela nr 23 Wskaźniki monitorowania realizacji Programu rewitalizacji

Lp.	Nazwa wskaźnika	Wartość bazowa (2017)	Wartość docelowa (2023)	Źródło danych
1	Udział ludności w wieku poprodukcyjnym w stosunku do ludności w wieku produkcyjnym	Długie: 28,8% Pielnia: 23,5% Zarszyn: 29,2%	Długie: 26,5% Pielnia: 20,5% Zarszyn: 27,5%	Powiatowy Urząd Pracy w Sanoku
2	Odsetek długotrwale bezrobotnych w ogólnej liczbie bezrobotnych	Długie: 32,2% Pielnia: 55,0% Zarszyn: 30,8%	Długie: 28,1% Pielnia: 35,0% Zarszyn: 27,2%	Powiatowy Urząd Pracy w Sanoku
3	Liczba osób korzystających ze świadczeń pomocy społecznej w przeliczeniu na 100 mieszkańców	Długie: 4,2 Pielnia: 5,2 Zarszyn: 4,3	Długie: 3,5 Pielnia: 4,2 Zarszyn: 3,2	Gminny Ośrodek Pomocy Społecznej
4	Liczba nowo zarejestrowanych podmiotów gospodarczych w	Długie: 3,8	Długie: 4,2	Urząd Gminy w Zarszynie

<sup>17</sup> Ustawa o rewitalizacji. Praktyczny komentarz. Ministerstwo Infrastruktury i Budownictwa Departament Polityki Przestrzennej Warszawa, 2016. Dostępny: [https://mib.gov.pl/files/0/1796888/Ustawaorewitalizacji\\_praktycznykomentarz.pdf](https://mib.gov.pl/files/0/1796888/Ustawaorewitalizacji_praktycznykomentarz.pdf)

Lp.	Nazwa wskaźnika	Wartość bazowa (2017)	Wartość docelowa (2023)	Źródło danych
	rejestrze Regon w przeliczeniu na 100 osób	Pielnia: 4,5 Zarszyn: 4,1	Pielnia: 5,0 Zarszyn: 4,6	
5	Odsetek ludności korzystającej z sieci kanalizacyjnej	Długie: 80% Pielnia: 63% Zarszyn: 65%	Długie: 85% Pielnia: 75% Zarszyn: 80%	Urząd Gminy w Zarszynie
6	Liczba organizacji pozarządowych, organizujących zajęcia sportowe, edukacyjne i integracyjne dla mieszkańców [szt.]	Długie: 3 Pielnia: 1 Zarszyn: 2	Długie: 4 Pielnia: 2 Zarszyn: 3	Urząd Gminy w Zarszynie

Monitorowanie osiągniętych wskaźników będzie się odbywało na podstawie danych, udostępnionych przez:

- wydziały Urzędu Gminy,
- jednostki organizacyjne Gminy, w tym Gminny Ośrodek Pomocy Społecznej,
- Powiatowy Urząd Pracy w Sanoku,
- Posterunek Policji w Besku,
- innych interesariuszy, którzy byli zaangażowani w realizację przedsięwzięć rewitalizacyjnych.

Procedura sporządzania oceny i została określona tak, aby zapewnić partycypacyjny charakter tego procesu. Po akceptacji raportu z podjętych działań i jego akceptacji przez Wójta Gminy Zarszyn, zostanie on upubliczniony poprzez jego publikację na stronie internetowej miasta oraz w Biuletynie Informacji Publicznej. Zasadniczym celem polityki promocji, jest rozwój zaangażowania społeczności lokalnej w proces rewitalizacji, jej udziału w decyzjach oraz odpowiedzialności za powodzenie realizacji *Programu*. W założeniach polityka promocji *Programu* powinna przybliżać mieszkańcom korzyści, jakie mogą być osiągnięte dzięki procesowi rewitalizacji, udostępniać wszystkim zainteresowanym stronom rewitalizacji i partnerom informacje o celach i problemach rewitalizacji, pobudzać partnerów programu do wyrażania własnych opinii, zachęcać do przedstawiania własnych projektów.

Nowe przedsięwzięcia zgłaszane przez interesariuszy będą uwzględniane w *Programie*. Włączenie nowych inicjatyw do *Programu* jest uwarunkowane możliwościami finansowania, uwarunkowaniami formalnymi i faktycznymi, a także stopniem realizacji założenia celów rewitalizacji.

**Aktualizacja zapisów** niniejszego dokumentu w przypadku zmiany warunków wewnętrznych bądź zewnętrznych, mających wpływ na realizację zaplanowanych działań i wyników podejmowanych przedsięwzięć rewitalizacyjnych, wymaga zgłoszenia w formie

raportu zmian do Wójta Gminy Zarszyn przez Koordynatora Zespołu ds. Rewitalizacji. Opracowany projekt aktualizacji będzie poddany procesowi partycypacji społecznej wraz z uwzględnieniem wymogów przeprowadzenia strategicznej oceny oddziaływania na środowisko. Wszelkie zmiany w dokumencie, zgłoszone Wójtowi Gminy Zarszyn, zostaną wprowadzone stosowną uchwałą Rady Gminy po wypełnieniu odpowiednich procedur i uzyskaniu opinii właściwych Organów.

### 13. Ocena oddziaływania na środowisko

Obowiązek przeprowadzenia strategicznej oceny oddziaływania na środowisko programów rewitalizacji wynika z art. 46 oraz 47 ustawy z dnia 3 października 2008 r. o udostępnianiu informacji o środowisku i jego ochronie, udziale społeczeństwa w ochronie środowiska oraz o ocenach oddziaływania na środowisko (Dz. U. z 2013 r., poz. 1235, z późn. zm.), zwanej dalej ustawą ocenową.

W ramach opracowania projektu *Programu* Wójt Gminy Zarszyn pismami o znakach INW.7011.7.2016 z 4 maja 2017 r. wystąpił do właściwych organów z wnioskiem o odstąpienie od przeprowadzenia strategicznej oceny oddziaływania na środowisko. W odpowiedzi:

- Regionalny Dyrektor Ochrony Środowiska w Rzeszowie pismem z dnia 29 maja 2017 r. znak WOOŚ.410.1.022.2017.PW.4 poinformował, iż nie jest wymagane przeprowadzenie strategicznej oceny oddziaływania na środowisko;
- Podkarpacki Państwowy Wojewódzki Inspektor Sanitarny w Rzeszowie pismem z dnia 15 maja 2017 r. znak SNZ.9020.2.14.2017.RD poinformował, iż organem właściwym do dokonania uzgodnień jest regionalny dyrektor ochrony środowiska, który postanowił jak powyżej.

## 14. Wykorzystane źródła danych

### Akty prawne

1. Ustawa z dnia 8 marca 1990 r. o samorządzie gminnym, Dz.U. z 2017 r. poz. 1023.
2. Ustawa z dnia 9 października 2015 r. o rewitalizacji, Dz.U. 2015, poz. 1777, z późn. zm.
3. Ustawa z dnia 27 marca 2003 r. o planowaniu i zagospodarowaniu przestrzennym, Dz.U. 2012 r., poz. 647 z późn. zm.
4. Ustawa z dnia 20 kwietnia 2004 r. o promocji zatrudnienia i instytucjach rynku pracy, Dz.U. 2004 r., Nr 99, poz. 1001 z późn. zm.
5. Ustawa z dnia 21 listopada 2008 r. o wspieraniu termomodernizacji i remontów, Dz.U. 2008, nr 223, poz. 1549 z późn. zm.
6. Ustawa z dnia 3 października 2008 r. o udostępnianiu informacji o środowisku i jego ochronie, udziale społeczeństwa w ochronie środowiska oraz o ocenach oddziaływania na środowisko, Dz. U. z 2013 r., poz. 1235, z późn. zm.
7. Rozporządzenie Rady Ministrów z dnia 13 września 2011 r. w sprawie procedury „Niebieskie Karty” oraz wzorów formularzy „Niebieska Karta”, Dz.U 2011, nr 209, poz. 1245.
8. Rozporządzenie Ministra Środowiska z dnia 9 grudnia 2014 r. w sprawie katalogu odpadów, Dz. U. z 2014 r., poz. 1923.

### Pozostałe źródła

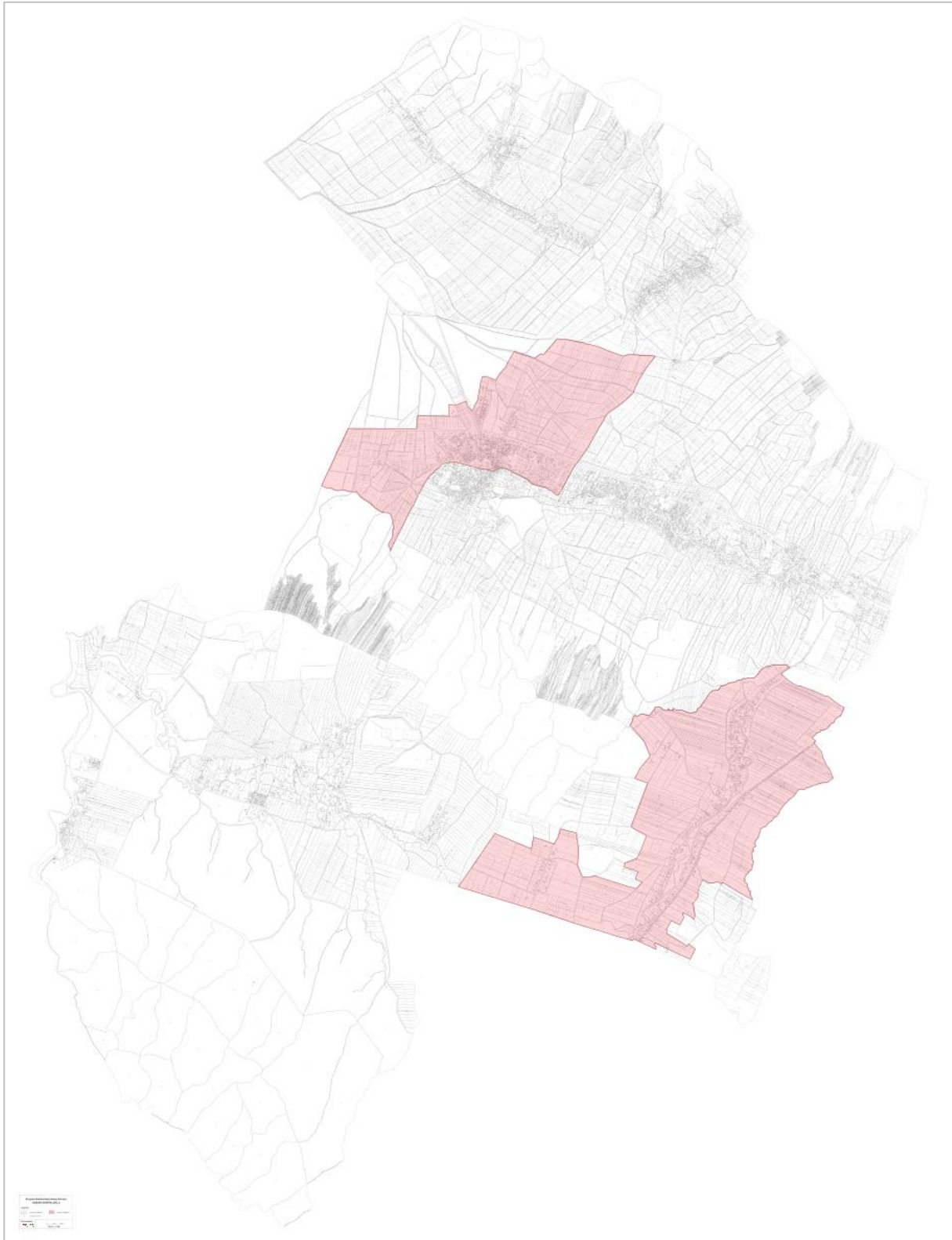
1. Dane Państwowej Komisji Wyborczej, dostępne: <http://pkw.gov.pl>.
2. Dane Banku Lokalnych Głównego Urzędu Statystycznego, dostępne: [www.stat.gov.pl](http://www.stat.gov.pl)
3. Demograficzne i społeczne uwarunkowania rewitalizacji miast w Polsce, praca pod red. Andrzeja Zborowskiego, Instytut Rozwoju Miast, tom 5, Kraków, 2009.
4. Geoserwis Generalnej Dyrekcji Ochrony Środowiska, <http://geoserwis.gdos.gov.pl>.
5. „Instrukcja przygotowania programów rewitalizacji w zakresie wsparcia w ramach Regionalnego Programu Operacyjnego Województwa Podkarpackiego na lata 2014-2020”, przyjęta uchwałą nr 296/5906/17 Zarządu Województwa Podkarpackiego w Rzeszowie z dnia 18 kwietnia 2017 r.
6. Parysek J. J., Wojtasiewicz L., 1979. Metody analizy regionalnej i metody planowania regionalnego, Studia KPZK PAN, t. 69, Państwowe Wydawnictwo Naukowe
7. Pluta W., 1986. Wielowymiarowa analiza porównawcza w modelowaniu ekonometrycznym, PWN, Warszawa.
8. „Studium uwarunkowań i kierunków zagospodarowania przestrzennego Gminy Zarszyn”, przyjęte uchwałą Nr VIII/40/2011 Rady Gminy Zarszyn z dnia 8 czerwca 2011 r.
9. Szymła Z., 2000. Determinanty rozwoju regionalnego. Zakład Narodowy imienia Ossolińskich, Wrocław.
10. Ubóstwo w Polsce w latach 2013 i 2014, Główny Urząd Statystyczny, Warszawa, 2015 [dostępne: <http://stat.gov.pl/obszary-tematyczne/warunki-zycia/ubostwo-pomoc->

- spoleczna/ubostwo-w-polsce-w-latach-2013-i-2014,1,6.html]
11. Ustawa o rewitalizacji. Praktyczny komentarz. Ministerstwo Infrastruktury i Budownictwa Departament Polityki Przestrzennej Warszawa, 2016. Dostępny: <https://mib.gov.pl/files/0/1796888/Ustawaorewitalizacijpraktycznykomentarz.pdf>
  12. Wpływ potencjału demograficznego i gospodarczego miast wojewódzkich na kondycję województw, 2013, Mazowiecki Ośrodek Badań Regionalnych, Warszawa.
  13. Wytyczne Ministra Rozwoju w zakresie rewitalizacji w programach operacyjnych na lata 2014-2020, dostępne: [https://www.mr.gov.pl/media/23916/Wytyczne\\_dot\\_rewitalizacji\\_po\\_aktualizacji-zatwierdzone02082016clear.pdf](https://www.mr.gov.pl/media/23916/Wytyczne_dot_rewitalizacji_po_aktualizacji-zatwierdzone02082016clear.pdf)
  14. Zasady metodyczne statystyki rynku pracy i wynagrodzeń, Główny Urząd Statystyczny, Warszawa, 2008 [dostępne: <http://stat.gov.pl/obszary-tematyczne/rynek-pracy/zasady-metodyczne-rocznik-pracy/zasady-metodyczne-statystyki-ryнку-pracy-i-wynagrodzen,1,1.html>]



## 15. Załączniki

### Załącznik nr 1 Granice obszaru rewitalizacji



## Załącznik nr 2 Pismo Regionalnego Dyrektora Ochrony Środowiska w Rzeszowie



**REGIONALNY DYREKTOR  
OCHRONY ŚRODOWISKA  
W RZESZOWIE**

Al. Józefa Piłsudskiego 38, 35-001 Rzeszów 38

WOOS.410.1.122.2017.PW.4

Rzeszów, dnia 04 maja 2017 r.

**Wójt Gminy Zarszyn  
ul. Bieszczadzka 74  
38 – 530 Zarszyn**

Odpowiadając na pismo z dnia 04 maja 2017 r., znak: INW.7011.7.2016, w sprawie uzgodnienia odstąpienia od przeprowadzenia strategicznej oceny oddziaływania na środowisko dla projektu dokumentu pn.: „**Program rewitalizacji Gminy Zarszyn**”, działając w trybie art. 47 i 57 ust. 1 pkt 2 ustawy z dnia 3 października 2008 r. o udostępnianiu informacji o środowisku i jego ochronie, udziale społeczeństwa w ochronie środowiska oraz o ocenach oddziaływania na środowisko (Dz. U. z 2016 r., poz. 353, ze zm.), a także uwzględniając zakres i charakter działań w przedmiotowym projekcie dokumentu, informuję, iż dla ww. projektu Programu nie jest wymagane przeprowadzenie strategicznej oceny oddziaływania na środowisko.

Regionalny Dyrektor Ochrony Środowiska  
w Rzeszowie  
  
Wojciech Wdowik

Otrzymują:

1. Adresat

Do wiadomości:

1. WOOS ad acta

**Załącznik nr 3** Pismo Podkarpackiego Państwowego Wojewódzkiego Inspektora Sanitarnego w Rzeszowie**PODKARPACKI  
PAŃSTWOWY WOJEWÓDZKI  
INSPEKTOR SANITARNY**ul. Wierzbowa 16  
35- 959 Rzeszów

Rzeszów, dnia 2017.05.15.

SNZ.9020.2.14.2017.RD

Pan  
Andrzej Betlej  
WÓJT GMINY  
ZARSZYN

W związku ze złożeniem wniosku z dnia 4.05.2017 r., znak: INW.7011.7.2016 dotyczącego przeprowadzenia procedury strategicznej oceny oddziaływania na środowisko dla projektu dokumentu pn. „Program Rewitalizacji Gminy Zarszyn”, uprzejmie informuję, że wniosek ten wymaga jednoznacznego sprecyzowania zakresu wnioskowanej czynności tj. czy wniosek dotyczy uzgodnienia wymogu przeprowadzenia strategicznej oceny oddziaływania na środowisko, o którym mowa w art. 47 ustawy z dnia 3 października 2008 r. o udostępnianiu informacji o środowisku i jego ochronie, udziale społeczeństwa w ochronie środowiska oraz o ocenach oddziaływania na środowisko (Dz. U. z 2016 r. poz. 353 z późn. zm.), czy możliwości odstąpienia od przeprowadzenia strategicznej oceny oddziaływania na środowisko, o której mowa w art. 48 tej ustawy.

Dokonanie powyższego jest niezbędne z uwagi na określoną w art. 57 i 58 przywołanej ustawy właściwość organów w sprawach opiniowania i uzgadniania w ramach strategicznych ocen oddziaływania na środowisko, zgodnie z którą:

- organem właściwym do dokonywania uzgodnień określonych w art. 47 dla w/w dokumentów jest wyłącznie regionalny dyrektor ochrony środowiska,
- organem właściwym do dokonywania uzgodnień określonych w art. 48 dla w/w dokumentów jest regionalny dyrektor ochrony środowiska i państwowy wojewódzki inspektor sanitarny.

Do czasu dokonania uzupełnień w w/w zakresie rozpatrywanie wniosku pozostaje bez biegu.

Z.CA PODKARPACIEGO PAŃSTWOWEGO  
WOJEWÓDZKIEGO INSPEKTORA SANITARNEGO  
lek. Anna Kalandyk-Dusza

**16. Spis załączników, tabel, wykresów i map****Spis załączników**

Załącznik nr 1 Granice obszaru rewitalizacji .....	76
Załącznik nr 2 Pismo Regionalnego Dyrektora Ochrony Środowiska w Rzeszowie .....	77
Załącznik nr 3 Pismo Podkarpackiego Państwowego Wojewódzkiego Inspektora Sanitarnego w Rzeszowie.....	78

**Spis tabel**

Tabela nr 1 Jednostki urbanistyczne Gminy Zarszyn.....	11
Tabela nr 2 Udział ludności w wieku poprodukcyjnym w stosunku do ludności w wieku produkcyjnym w poszczególnych jednostkach urbanistycznych gminy.....	14
Tabela nr 3 Udział zarejestrowanych bezrobotnych w liczbie mieszkańców jednostek urbanistycznych Gminy Zarszyn w wieku produkcyjnym w latach 2014-2016.....	17
Tabela nr 4 Odsetek długotrwale bezrobotnych w ogólnej liczbie bezrobotnych jednostek urbanistycznych Gminy Zarszyn w latach 2014-2016.....	18
Tabela nr 5 Liczba osób korzystających ze świadczeń pomocy społecznej w przeliczeniu na 100 mieszkańców w latach 2014-2016.....	20
Tabela nr 6 Korzystający ze świadczeń pomocy społecznej z tytułu niepełnosprawności w przeliczeniu na 100 mieszkańców w latach 2014-2016 .....	20
Tabela nr 7 Liczba stwierdzonych przestępstw ogółem w przeliczeniu na 100 osób w latach 2014-2016.....	21
Tabela nr 8 Liczba organizacji pozarządowych na 100 osób .....	21
Tabela nr 9 Zestawienie wskaźników wykorzystanych do diagnozy stanu w sferze społecznej .....	23
Tabela nr 10 Wartości wskaźników, charakteryzujących sferę społeczną Gminy Zarszyn .....	24
Tabela nr 11 Liczba zarejestrowanych podmiotów gospodarczych w rejestrze Regon w przeliczeniu na 100 osób w latach 2014-2016.....	26
Tabela nr 12 Liczba nowo zarejestrowanych podmiotów gospodarczych w rejestrze Regon w przeliczeniu na 100 osób w latach 2014-2016.....	27
Tabela nr 13 Odsetek ludności korzystającej z sieci wodociągowej w latach 2014-2016 .....	28
Tabela nr 14 Odsetek ludności korzystającej z sieci kanalizacyjnej w latach 2014-2016 .....	29
Tabela nr 15 Zestawienie wskaźników wykorzystanych do diagnozy stanu w sferze gospodarczej, środowiskowej, przestrzenno-funkcjonalnej i technicznej .....	34
Tabela nr 16 Wartości wskaźników, charakteryzujących sferę gospodarczą, środowiskową, przestrzenno-funkcjonalną i techniczną Gminy Zarszyn .....	35
Tabela nr 17 Jednostki urbanistyczne w stanie kryzysowym pod względem współwystępowania negatywnych zjawisk w sferze gospodarczej, środowiskowej, przestrzenno-funkcjonalnej i technicznej .....	35
Tabela nr 18 Liczba mieszkańców i powierzchnia wyznaczonych obszarów zdegradowanych .....	36
Tabela nr 19 Liczba mieszkańców i powierzchnia obszaru rewitalizacji.....	37
Tabela nr 20 Zestawienie wskaźników, których wartości dla obszaru rewitalizacji są mniej korzystne niż średnia dla województwa podkarpackiego .....	41
Tabela nr 21 Zestawienie podstawowych projektów rewitalizacyjnych.....	47
Tabela nr 22 Zestawienie projektów zrealizowanych przez Gminę Zarszyn w latach 2007-2014 z uzyskanym dofinansowaniem.....	57
Tabela nr 23 Wskaźniki monitorowania realizacji Programu rewitalizacji .....	70

**Spis wykresów**

Wykres nr 1	Liczba ludności Gminy Zarszyn w latach 1995-2016 .....	13
Wykres nr 2	Struktura wiekowa mieszkańców gminy .....	13
Wykres nr 3	Udział ludności w wieku poprodukcyjnym w stosunku do ludności w wieku produkcyjnym w Gminie Zarszyn w latach 1995-2016 .....	14
Wykres nr 5	Mieszkańcy Gminy Zarszyn według płci .....	15
Wykres nr 4	Przyrost naturalny w latach 2005-2015 .....	15
Wykres nr 5	Udział zarejestrowanych bezrobotnych w liczbie mieszkańców Gminy Zarszyn w wieku produkcyjnym w latach 2005-2016 .....	17
Wykres nr 7	Zasięg korzystania ze środowiskowej pomocy społecznej mieszkańców w latach 2010-2015 .....	19
Wykres nr 8	Frekwencja wyborcza w wyborach samorządowych w latach 2006-2014 w gminie Zarszyn .....	23
Wykres nr 9	Frekwencja wyborcza w wyborach samorządowych w 2014 r. w poszczególnych jednostkach urbanistycznych .....	23
Wykres nr 10	Podmioty gospodarki narodowej wpisane do rejestru Regon w latach 2010-2016 .....	26
Wykres nr 11	Nowo zarejestrowane podmioty gospodarki narodowej wpisane do rejestru Regon w latach 2010-2016 .....	27
Wykres nr 12	Ludność korzystająca z sieci wodociągowej w latach 2005-2015 .....	28
Wykres nr 13	Ludność korzystająca z sieci kanalizacyjnej w latach 2005-2015 .....	29
Wykres nr 14	Liczba budynków mieszkalnych wybudowanych przez 1989 r. w relacji do ogólnej liczby budynków mieszkalnych .....	33
Wykres nr 15	Problemy zdiagnozowane przez mieszkańców Gminy .....	62
Wykres nr 16	Pożądane przez interesariuszy kierunki przedsięwzięć rewitalizacyjnych .....	64
Wykres nr 11	Pożądane przez interesariuszy kierunki przedsięwzięć rewitalizacyjnych, zgłaszane w ramach wywiadów pogłębionych i spaceru studyjnego .....	66

**Spis map**

Mapa nr 1	Gęstość zaludnienia w jednostkach urbanistycznych Gminy Zarszyn .....	12
Mapa nr 2	Obszary w stanie kryzysowym pod względem występowania negatywnych zjawisk społecznych na terenie Gminy Zarszyn .....	25
Mapa nr 3	Obszary zdegradowane na terenie Gminy Zarszyn .....	36
Mapa nr 4	Obszar rewitalizacji .....	38