

*Praca zbiorowa przygotowana przez zespół pod kierunkiem Urszuli Małek- nauczyciela, doradcy metodycznego.  
Skład zespołu:*

<i>Elżbieta Burczyk</i>	<i>nauczyciel Szkoły Podstawowej w Nowosielcach</i>
<i>Anna Jaklik</i>	<i>księgowa ZOZ Nowosielce</i>
<i>Beata Nawalaniec</i>	<i>przedstawicielka Koła Gospodyń Wiejskich w Nowosielcach</i>
<i>Urszula Wanielista</i>	<i>pielęgniarka ZOZ Nowosielce</i>
<i>Marek Cymerman</i>	<i>przedstawiciel LKS „Szarotka” Nowosielce</i>
<i>Damian Koziernicki</i>	<i>członek Rady Sołectkiej w Nowosielcach, przedstawiciel OSP Nowosielce i Zespołu „Ziemia Sanocka”</i>
<i>Piotr Lutomski</i>	<i>członek Rady Sołectkiej w Nowosielcach, przedstawiciel OSP Nowosielce i Rady Rodziców Szkoły Podstawowej w Nowosielcach</i>
<i>Jan Stokłosa</i>	<i>Sołtys wsi Nowosielce</i>

*Opracowanie graficzne i edytorskie Urszula Małek.*

*Strategia została przyjęta na zebraniu wiejskim w dniu 20 stycznia 2008 r.*

# 1. PREZENTACJA MIEJSCOWOŚCI

## 1.1. Położenie

**Nowosielce są miejscowością położoną w województwie podkarpackim. Najbliższym miastem jest Sanok, gdzie znajduje się siedziba powiatu. Przez miejscowość biegnie linia kolejowa Stróże –Jasło-Krosno - Sanok - Zagórz i droga krajowa nr 28 Sanok - Krosno - Jasło - Nowy Sącz - Wadowice. Stąd też wieś ma bardzo dobre położenie komunikacyjne.**

**Malownicze usytuowanie** Nowosielec na terenie Dołów Jasielsko-Sanockich, znajdujących się u podnóża Pogórza Karpackiego, **podnosi walory turystyczne miejscowości**. W krajobrazie dominują wzgórza, rozległe, łąki i pola uprawne, a także kompleksy leśne ciągnące się po północnej i południowej stronie miejscowości. Środkiem miejscowości płynie rzeka Pielnica, której źródła znajdziemy na północnych zboczach karpackiego pasma Bukowicy, u podnóża wzgórz Polan i Zrubanie, na południe od Woli Sękowej. Rzeka ta wpada do większego już Wisłoka na polach między Beskiem, a Bukowem. Ponadto pośród łąk wiją się wiele małych, niezwykle urokliwych potoków-dopływów, które ożywają wraz z wiosennymi roztopami lub dużymi opadami. Wody spływające z południowych zboczy masywu górskiego, tworzą drobne potoczki o silnym działaniu erozyjnym, wpadające do stawu obok dworu dawnych właścicieli wsi, Gniewoszków.



**Nowosielce**, położone na pograniczu trzech regionów geograficznych: Beskidu Niskiego, Pogórza Dynowskiego i Dołów Jasielsko-Sanockich, **mogą przyciągnąć uwagę turystów nie tylko interesującym krajobrazem, ale również okazami fauny i flory**. Występują tu duże skupiska sosny i jodły, a przeważającą część terenów lesistych porasta drzewostan mieszany, składający się z dębów, grabów, buków, a także występującej rzadko osiki i jawora. Ponadto **przyrodnicze zabytki godne uwagi znajdują się** w pozostałościach po parku dworskim, gdzie rosną **prawie trzystuletnie jesiony, dąb, a także dwie lipy drobnolistne**. Wszystkie te drzewa objęte są ochroną i wpisane na listę zabytkowych okazów przyrody ożywionej.

## 1.2. Historia

**Nowosielce są jedną z najstarszych miejscowości w województwie podkarpackim położoną na terenach, które na przestrzeni wieków narażone były na częste najazdy. Dlatego posiadają długą i bardzo ciekawą historię, nierozzerwalnie związana z dziejami państwa polskiego.**

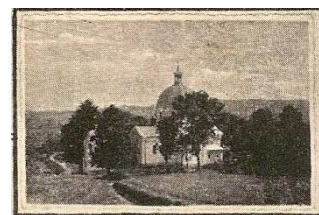
Nie jest znana dokładna data powstania miejscowości, jednak niektórzy historycy uważają, że należy jej szukać w czasach kiedy te tereny należały do Rusi Halickiej, czyli przed 1340 r. Wtedy to król Kazimierz Wielki na mocy zapisu testamentowego Bolesława Trojdenowicza (pochodzącego z mazowieckiej linii Piastów), przyłączył ziemie ruskie do państwa polskiego.

**Najwcześniejsza wzmianka dotycząca Nowosielec pochodzi z 6 listopada 1390 r.** i pojawia się w dokumencie, sygnowanym pieczęcią króla Władysława Jagiełły. W akcie tym król nadaje Fryderykowi Mysnarowi wieś Jaćmierz, a jej granice opierają się m.in. na drodze prowadzącej do wsi Nowosielce. W 1426 r., ten sam król pozwała Janowi

*„Kmetho profugus”* pojawia się po raz pierwszy w aktach sądowych w r. 1425., kiedy Czeschig z Tyrawy wniósł skargę przeciw Janowi z Siemuszowy o zabranie chłopów, koczujących w lasach, należących do Siemuszowy wraz z całym dobytkiem, a zbiegłych z Tyrawy<sup>5)</sup>. W r. 1430. występuje znów kmieć Klisz (Clisch), do którego rości sobie prawa Mikołaj Zamba z Wysocza<sup>6)</sup>, a Dyonizy z Nowosielec i Klimko z Pobiedny układają się także o zbiegłego wieśniaka<sup>4)</sup>. Takim sam układ przychodzi do skutku w r. 1433. między Steczkonem z Tarnawy a Mikuliczem<sup>5)</sup>, w dwa zaś lata potem Pelka z Jurówiec oskarża o zbiegstwo kmiecia Jana Bocha<sup>6)</sup>, a Andrzej z Olchowiec ręczy za kmiecia Semyona, zbiegłego ze wsi

Dolińskiemu zmierzyć w łanach frankońskich wieś Nowosielce i na mocy nowego dokumentu lokacyjnego, przenosi wieś z prawa ruskiego na magdeburskie (niemieckie). Takie postępowanie z istniejącymi już miejscowościami, nie należało do rzadkości. Zmiana lokacji pozwalała zasadzcy, późniejszemu sołtysowi, na zwolnienie ludności zamieszkującej daną wieś lub osadzającej się w niej, na zwolnienie z podatku należnego władcy. Był to tzw. okres wolnizny.

W okresie, kiedy Nowosielce były własnością króla, za wieś odpowiadał sołtys. Pełnił on jednak inne niż obecnie obowiązki. Był pewnego rodzaju kolonizatorem i nadzorcą całego procesu zasiedlania. Za urządzenie nowej wsi sołtys otrzymywał od pana wiele przywilejów i uprawnień oraz duże gospodarstwo. Dokumenty z XV i XVI w. podają nazwiska sołtysów nowosieleckich. Byli to: Marcin Andrzej, Klemens i Jan synowie Andrzeja i inni.



Do najbardziej znanych i przedsiębiorczych należał z całą pewnością Mikołaj Biernaszowski, zięć miecznika sanockiego Fryderyka Jacimirskiego, który w latach 1481-1486 sprawował funkcję sędziego grodzkiego w Sanoku. Był osobą zamożną, gdyż z posesora zastawnego na pobliskiej Bażanówce (wcześniejszej Woli Jacimirskiej) stał się w 1481 r. dziedzicem Nowosielec. W 1505 r. sprzedał wójtostwo w Nowosielcach Janowi Wilamowi.

Na podstawie dokumentów pochodzących z tego okresu, możemy stwierdzić, że XV w. wieś zamieszkiwało trzynastu słuźków, którzy z czasem stali się drobną szlachtą, bądź wolnymi kmięciami. W związku z tym byli zobowiązani (kiedy zaistniała taka potrzeba) do pracy na rzecz grodu sanockiego lub (ci pierwsi) uczestniczenia w wyprawach wojennych, ponieważ służyć zbrojnie mogli tylko szlachetnie urodzeni.

W XVI w. obszar Nowosielec obejmował „23 i  $\frac{3}{4}$  łanu, na których siedziało 49 kmięci, płacących daninę pieniężną z łanu 2 złote i 19 groszy[...]”<sup>1</sup> „Podstawą gospodarki rolnej były wtedy gospodarstwa kmięce, posiadające łan (43 morgi) ziemi ornej, łąki, pastwiska i prawo użytkowania lasu.”<sup>2</sup> Na przestrzeni wieków powinności i zobowiązania kmięce, a później chłopskie wobec pana ulegały zmianom i systematycznie wzrastały. Ponadto podwyżka czynszów gruntowych i podatku łanowego wiązała się ściśle z obniżeniem wartości pieniądza oraz wzrostem popytu na osadników i jakością nadawanego gruntu.

W dobrach królewskich, oprócz czynszu, mieszkańcy zobowiązani byli do płacenia dziesięciny kościołowi. Wynosiła ona w XV w. 3 szkójce (6-12 groszy) z łanu.

XVII w. podobnie jak dla całej Rzeczypospolitej, tak i dla Nowosielec okazał się tragiczny. W 1624 r. Nowosielce zostały spalone podczas najazdu Tatarów. Ziemia Sanocka straciła wówczas 80% swojej ludności. Mówi o tym lustracja przeprowadzona w 1665 r.



Nie zachowały się do dzisiaj dokumenty mówiące o właścicielach wsi z okresu około stu lat.

Dopiero w 1635 r. pojawiają się nazwiska kolejnych dziedziców. Istnieje zapis, iż „Na podstawie concensu króla Władysława IV z dnia 30 marca 1635 Zofia Mielecka cedowała tę wieś na syna swojego, Jana Mieleckiego, aktem z roku 1636, spisany na zamku sandomierskim z przeniesieniem jego odpisu na zamek sanocki.”<sup>3</sup> Z kolei Jan przekazał Nowosielce swojej żonie Elżbiecie Popowskiej w 1638 r., co zostało potwierdzone zapisem z 24 grudnia 1639 r., sporządzonym na zamku w Sanoku oraz dokumentem wydanym przez króla Władysława IV w Warszawie w 1644 r. i następnie zapisem na zamku sanockim datowanym na 1646 r.

W czasie przeprowadzenia lustracji w 1652 r., sołtysiem nowosieleckim był Ernest Fink. Zapisy ze wspomnianej kontroli, na której oparte są przytaczane informacje, podają również, że wieś liczyła wówczas 29 mieszkańców, a po potopie szwedzkim „...było tylko pięciu, z których jeden siedzi na całej roli alias na półtunku.”<sup>4</sup>

Mieszkańcy wsi z czasem odbudowali swoje zagrody, a nowi, napływowi osadnicy dostawali „z reguły większe kmiecie gospodarstwa, obciążone tylko czynszami pieniężnymi albo czynszami i daninami [...]. Robocizny nie było wcale albo tylko nieznaczna.”<sup>5</sup> Niestety zapiski grodzkie w XVIII w. podają, że robocizna tygodniowa, czyli pańszczyzna powróciła i była odrabiana w najwyższym wymiarze spośród odrabianej dotychczas. Chłopi uprawiający łan musieli odrobić na pańskim od 4 do 6 dni w tygodniu, pół łanu – od 3 do 4 dni tygodniowo itd. w zależności od ilości uprawianej roli. Do tego dochodziły jeszcze inne zobowiązania na rzecz dworu.

Po I rozbiore Polski, Nowosielce znalazły się w rękach Austriaków. W dokumencie dotyczącym *Gubernium Austriackiego* dowiadujemy się, że pierwszym właścicielem sołtystwa (nadanego jeszcze przez Jana Kazimierza) był Adam Stebnicki, a po nim kolejno: Bazyl Wróblecki i Paweł Wasiecki- z nadania króla Augusta II Sasa. Właścicielem wsi byli następnie Franciszek Wróblecki, wspomina o nim dokument z 1744 r., jego brat (jak możemy się domyślać) Adam, który wydzierżawił sołtystwo (na okres swojego pobytu w Peszcie) Adamowi Gniewoszowi, bratu ówczesnego właściciela Nowosielec, którą ten przekazał – Stanisławowi. Tenże Stanisław Gniewosz z Oleksowa odkupił wieś od hrabiego Józefa Mniszcha w pierwszych latach zaboru i od niego bierze swój początek tzw. nowosielecka linia Gniewoszów herbu Rawicz. W 1795 r. majątek przejmuje syn Stanisława Józef. W 1801 r. Nowosielce przechodzą na własność jego brata Piotra zmarłego w 1811 r. w Nowosielcach i tu pochowanego. Przez pewien czas Nowosielce dziedziczył Skrzynecki, ojciec

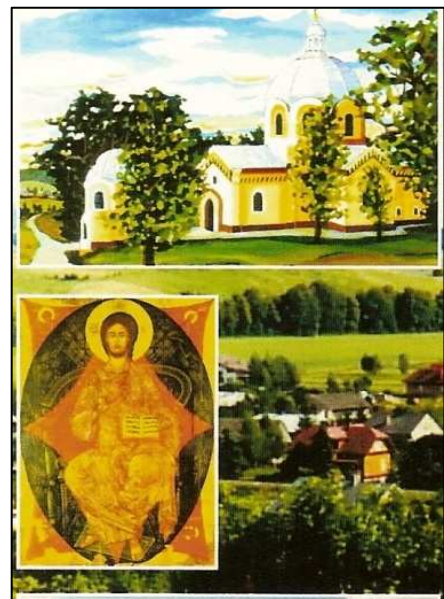


późniejszego generała z powstania listopadowego Jana Skrzyneckiego. Po Piotrze majątek przejął jego syn Wiktor, właściciel majątków Tokarnia, Wola Piotrowa i Karlików. Wiktor zmarł w 1841 r. w Nowosielcach i tu został pochowany. Wdowa po nim Łucja gospodarzyła 53 lata do 1894 r. a po jej śmierci Nowosielce Gniewosz obejmuje jej syn Feliks.

Był on znaną postacią, brał udział w powstaniu styczniowym 1863 r. i pełnił funkcję marszałka ziemi sanockiej od 1885 do 1897 r. Po jego śmierci majątek obejmuje jego jedyny syn Wiktor urodzony w 1880 r. w Nowosielcach i zmarły w 1921 r. Następnie Nowosielce przechodzą na jego stryjeczną siostrę Helenę Gniewosz ostatnią właścicielką majątku, zasłużoną dla Nowosielec działaczkę społeczną w dziedzinie kultury i edukacji zawodowej. Po drugiej wojnie światowej majątek został rozparcelowany.

**Ważnym elementem życia kulturowego wsi była religia. Koegzystowała w Nowosielcach ludność wyznania grekokatolickiego i rzymskokatolickiego.**

Parafia grekokatolicka założona została prawdopodobnie za panowania Króla Jana Kazimierza. W urzędzie parafialnym znajdował się dokument z 1702 r., tak zwana oblata tj. wniesienie do ksiąg starostwa grodzkiego, sanockiego przywileju Króla Michała Korybuta Wiśnowieckiego z 25 lipca 1670 r. zawierającego utrzymanie w prawie dożywotnim do połowy łanu należącego do probostwa wsi Nowosielce braci Stefana i Tomasza Jachnowiczów Krasnosielskich i ich brata stryjecznego Jana. Akt ten wniósł Ksiądz Stefan Krasnosielski. Musiała, też wg Szematyzmów Kościoła Grekokatolickiego, już około 1664 r. istnieć tu drewniana cerkiew. Późniejsza, również drewniana, ufundowana została w 1741 r. i była budowlą bardzo interesującą i charakterystyczną. Niestety przetrwała tylko do 1893 r., w którym z powodu zatargu parafii grekokatolickiej z władzami, w sprawie budowy nowej cerkwi, została przez włościan w ciągu jednej nocy rozebrana.



W latach 1894- 1895 na miejscu starej cerkwi wybudowano nową murowaną. Uposażenie cerkwi wynosiło: 68 morgów ziemi, w czym 6 morgów łąk oraz wynagrodzenie ustawowe proboszcza.

Proboszczami od 1777 r. byli następujący księża gr. kat. Ks. Wasyl Krasnosielski 1777-1781, Ks. Jan Kawałkiewicz 1781-1816, Ks. Michał Terlecki 1817-1869, Ks. Mikołaj Iwanowski 1870-1895, Ks. Antoni Menciński 1896-1908, Ks. Teodor Kusajło 1908-1925 oraz Ks. Stefan Menciński 1927-1944. Drugi raz w historii cerkiew została rozebrana w 1957 r. przez mieszkańców wsi, a jej fundamenty wysadziło wojsko. Ikonę z cerkwi w Nowosielcach można oglądać w zbiorach Muzeum Historycznego w Sanoku. Z pewnością dla miejscowości **ważne jest utrzymanie pamięci o śladach kultury materialnej, które pokazują wielokulturowość wsi.**



**W Nowosielcach są dwa historyczne cmentarze. Pierwszy z nielicznymi już płytami nagrobnymi znajduje się na placu po cerkiewnym. Drugi nazywany „starym” leży w odległości kilkuset metrów od miejsca po cerkwi i został**

założony w latach dwudziestych XX w. i składa się z trzech części. U samej góry znajdują się mogiły żołnierzy armii austro-węgierskiej, po lewej stronie (od wejścia) chowani byli grekokatolicy, a po prawej rzymskokatolicy. Niestety do czasów obecnych zachowały się tylko nieliczne krzyże nagrobne z napisami w języku ukraińskim i kilka mogił, którymi opiekują się uczniowie szkoły podstawowej. Trzeci cmentarz tzw. nowy znajduje się powyżej Kościoła Parafialnego pod wezwaniem Matki Bożej Nieustającej Pomocy.

Do 1938 r. Nowosielce nie posiadały własnego kościoła parafialnego, lecz wchodziły w skład parafii zarszyńskiej, a ludność na Msze św. niedzielne chodziła do odległego o 4 km Zarszyna lub brała udział w nabożeństwach odprawianych w cerkwi. Dzieci z rodzin dwuwyznaniowych były chrzczone w cerkwi jeżeli był to syn, a ojciec był wyznania grekokatolickiego lub w kościele zarszyńskim jeżeli była to córka, a matka była wyznania rzymskokatolickiego.



Wiosną 1927 r., ówczesna dziedziczka Helena Gniewosz, „powołała do życia komitet budowy kościoła rzymskokatolickiego w Nowosielcach, przekazując równocześnie pod budowę plac o powierzchni 4 morgi. Kościół budowano w latach trzydziestych XX wieku, a pierwszym duszpasterzem od 1938 r. był Ks. Pęcherek zamieszkały we dworze. Przez okres okupacji niemieckiej i do roku 1948 duszpasterzowali kolejno Ks. Lewiński 5 lat, Ks. Wołczański (krótko), Ks. Papczyński (krótko).”<sup>6</sup>

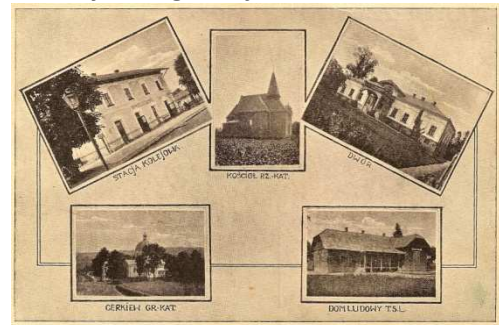
Dekretem kurii Biskupiej L-12/48 z 3 stycznia 1948 r. utworzono w Nowosielcach samodzielną parafię. W latach 1948-1952 nie było tu stałego duszpasterza z powodu braku warunków utrzymania i zamieszkania. Dojazdowo parafię obsługiwał w niedziele i święta Ks. Krystyński- katecheta z Zarszyna. Staraniem proboszcza zarszyńskiego Ks. Władysława Winiarza i miejscowego Komitetu Kościelnego przystąpiono ponownie do budowy plebani (pierwszy materiał zajął okupant). W 1952 r. dokładnie 12 grudnia parafię objął Ks. Jan Czajkowski, za którego proboszczowania wybudowano drewnianą plebanię, budynek gospodarczy, ogrodzono cały teren parafialny, wybudowano dzwonnice, w kościele wykonano polichromię, instalację elektryczną, witraże, posadzkę i boczne ołtarze (przeniesione z cerkwi). Od 1.08.1969 r. do 31.08.1971 r. proboszczem był Ks. Józef Duda, od 1.09.1971 r. do 14.07.1982 r. Ks. Czesław Wojnar, za którego probostwa zmieniono pokrycie dachu z dachówki na blachę, wykonano centralne ogrzewanie, zmieniono polichromię, wykonano odwodnienie i chodnik wokół kościoła, rozpoczęto budowę punktu katechetycznego.



Następnie od 15.07.1982 r. do 5.07.1984 r. proboszczem był Ks. Grzegorz Tereszczak, który doprowadził do wykończenia i poświęcenia punktu katechetycznego. Od 5.07.1984 r. proboszczem parafii jest Ks. Jan Gancarz, którego staraniem ułożono chodnik z kostki wokół kościoła, wykonano nowe schody, nowe ogrodzenie kościoła i wybudowano nową plebanię.

**Przez Nowosielce biegnie wspomniana już we wstępie trasa linii kolejowej, łącząca Zagórz-Sanok- Krosno- Jasło do Stróż. Od 1886 r. istniał tutaj okazały budynek stacji kolejowej i była to budowla podobna jak w pobliskim Zarszynie. Niestety budynek stacji został wysadzony w noc sylwestrową 1945 r. przez oddział UPA pacyfikujący w tym samym czasie całą wioskę. Zamordowano wówczas 16 osób i spalono 152 domy mieszkalne. Spłonął także Dom Ludowy, w którym skupiała się cała działalność kulturowa wsi. Nowy Dom Ludowy został zbudowany w latach 1963 -1969 i służy mieszkańcom wsi do dzisiaj. Budynek jest systematycznie remontowany, ale wymaga jednak bieżących nakładów finansowych, a obecnie mieści się w nim: sala widowiskowa, kuchnia z pełnym wyposażeniem, nad którym piecze sprawuje Koło Gospodyń Wiejskich, Ośrodek Zdrowia, Gabinet Fizykoterapii, Gabinet Dentystyczny, filia biblioteki, siedziba i garaże Ochotniczej Straży Pożarnej, a także urzęduje sołtys wsi Nowosielce. W budynku znajdują się **jeszcze pomieszczenia nadające się do zagospodarowania na świetlicę dla młodzieży lub gabinet odnowy biologicznej.****

**W Nowosielcach działa kilka organizacji społecznych, które propagują kulturę i prowadzą szeroką działalność oświatową** oraz dwie szkoły. Pierwsza z nich **Szkoła Podstawowa, której początki sięgają 1868 r.** została założona jako szkoła ludowa, a jej pierwszym stałym nauczycielem był Karol Boczar, którego „wynagrodzenie wynosiło rocznie: beczkę kapusty, parę zelówek i dwa guldeny austriackie.”<sup>7</sup> Do 1908 r. istniała tylko jednoklasowa szkoła powszechna. W 1908 r. Galicyjska Szkolna Rada Krajowa dokonała zmiany szkoły na dwuklasową, zaś w 1920 r. delegat Ministerstwa Wyznań Religii i Oświaty Publicznej zreorganizował ją na czteroklasową i taką pozostała do okresu powojennego. W 1951 r. działała szkoła siedmioklasowa, później- podobnie jak i w całej Polsce – ośmioklasowa, a po reformie oświaty w 1999 r., funkcjonuje jako sześcioklasowa szkoła podstawowa.



Do Szkoły Podstawowej należą dwa budynki, w których uczą się dzieci, ale **pozostaje do zagospodarowania jeszcze poddasze, gdzie może znaleźć swoje miejsce świetlica dla dzieci i młodzieży, baza noclegowa typu schronisko lub centrum informacji multimedialnej. Szkoła posiada stałe łącze z dostępem do sieci Internet i pracownie informatyczne. Ponadto teren wokół szkoły, będący własnością gminy, może stanowić doskonałą bazę do rozwoju infrastruktury sportowo- rekreacyjno-terapeutycznej.**

**W Nowosielcach ma też swoją siedzibę szkoła ponadgimnazjalna i jest to Zespół Szkół (wcześniej Szkoła Rolnicza) mieszczący się w budynku dawnego dworu Gniewoszków.** Sam budynek dworu jest połączeniem kilku stylów architektonicznych. Dwór mieścił 14 pokoi mieszkalnych i przed pierwszą wojną posiadał własną elektrownię, wodociągi i jak na ówczesne czasy był urządzony komfortowo. Podczas pierwszej wojny został doszczętnie obrabowany, a odbudowany w okresie międzywojennym ponownie został ograbiony w czasie drugiej wojny światowej. **Budynki dworu otaczają pozostałości dawnego parku, w którym znajdują się drzewa – pomniki przyrody liczące około trzysta lat.** Naprzeciw dworu przy drodze asfaltowej, pomiędzy stawami stoją dwie figury; jedna Matki Bożej druga Św. Józefa ufundowane przez Wiktora Gniewosza w 1920 r.

**Organizacją społeczną, która nie tylko niesie pomoc, ale również pielęgnuje kulturę ludową regionu rzeszowskiego jest Ochotnicza Straż Pożarna.**



**Stowarzyszenie** może poszczycić się 90-letnią tradycją i dużymi osiągnięciami. „Przez fachowców Państwowej Straży Pożarnej, oceniana jest jako najlepsza w powiecie sanockim i jedna z najlepszych na Podkarpaciu.”<sup>8</sup> Pod jej patronatem działa liczący już 35 lat Zespół Ludowy „Ziemia Sanocka”, który w swoim repertuarze ma pieśni, przyspiewki i tańce regionalne (rzeszowskie) oraz obrzęd weselny (nim to rozpoczynał swoją działalność). Zespół prezentuje charakterystyczny folklor haczowski.

Organizacją skupiającą kobiety w Nowosielcach jest **Koło Gospodyń Wiejskich. Ma ono również długą tradycję, bo sięgającą pierwszej połowy ubiegłego stulecia.** Założycielką była ostatnia właścicielka majątku dworskiego, Helena Gniewosz. „Dała się poznać jako działaczka społeczna niezwyklej miary znana w całym powiecie sanockim. Skupiła wokół siebie ponad 30 kobiet wiejskich, dla których zorganizowała kursy: koronkarski, kroju i szycia, rolniczo-sadowniczy, hodowlano weterynaryjny, ponadto organizowała odczyty, prowadziła wypożyczalnię książek i czytelnię, aż wreszcie w roku 1929 doprowadziła do powstania organizacji kobiecej Koło Gospodyń Wiejskich.”<sup>9</sup>



Jak w większości wsi, także w Nowosielcach **istnieje klub sportowy LKS „Szarotka”**, skupiający **młodzież i dzieci** trenujące pod okiem starszych, doświadczonych kolegów. Główną dyscypliną sportową jest piłka nożna, ale od pewnego czasu widać duże zainteresowanie również tenisem ziemnym i siatkówką.

**W krótkim rysie monograficznym zostały ujęte wydarzenia, osoby i organizacje, które wniosły istotny wkład w dzieje i kulturę wsi. Z pewnością cechą charakterystyczną odróżniającą Nowosielce od większości miejscowości w powiecie sanockim, jest zarówno długa historia, jak i ludzie, którzy ją tworzyli. Wielokulturowość bywała zarówno zarzewiem sporów, czasem nawet tragedii, ale jednocześnie wносиła bogactwo słownictwa, obrzędowości i uczyła patriotyzmu przez regionalizm. Dlatego Nowosielce są miejscem gdzie spotyka się historia współczesnej zjednoczonej Europy.**

---

#### PRZYPISY

<sup>1</sup> *Rocznik Sanocki 1963*, Wydawnictwo Literackie 1963, Kraków, s. 27.

<sup>2</sup> Tamże, s. 26.

<sup>3</sup> Tamże, s. 28.

<sup>4</sup> Tamże.

<sup>5</sup> Tamże, s. 29.

<sup>6</sup> [www.ospnowosielce.pl](http://www.ospnowosielce.pl)

<sup>7</sup> *Rocznik Sanocki 1963*, dz. cyt., s. 104.

<sup>8</sup> [www.ospnowosielce.pl](http://www.ospnowosielce.pl)

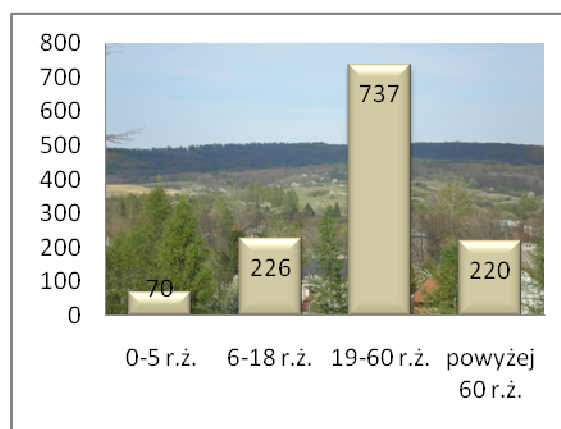
<sup>9</sup> *Rocznik Sanocki 1963*, dz. cyt., s. 116.

---

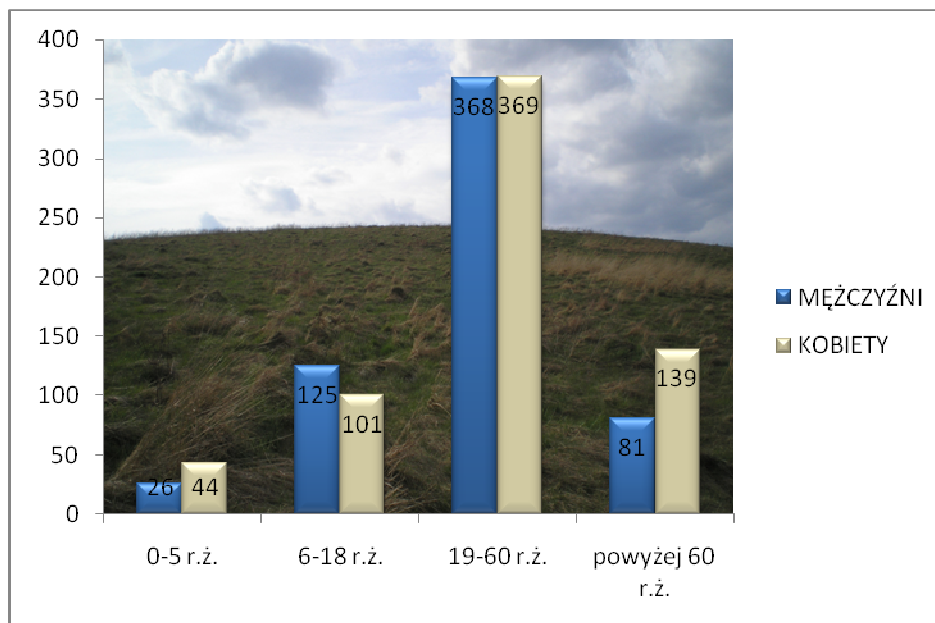
## 1.3. Ludność

Nowosielce zamieszkuje obecnie 1253 osoby, z czego 653 stanowią kobiety. Najwięcej jest osób w wieku od 19 do 60 r. ż. i jest to 737 mieszkańców. Dokładną strukturę demograficzną ludności wsi przedstawiają wykresy zamieszczone poniżej.

**Wykres nr 1: Struktura ludności wg wieku**



**Wykres nr 2: Struktura ludności wg płci**





## 2. Kluczowe obszary problemowe rozwoju

Co nas wyróżnia?

### Wydarzenia historyczne

Analiza Co jest?	Nowosielce były miejscem Bitwy o Przełęcz Dukielską, gdzie m.in. walczyła II Czechosłowacka Brygada Spadochronowa.
Diagnoza Jak jest?	W Parku Podworskim znajdującym się na terenie miejscowości jest pomnik żołnierzy II Czechosłowackiej Brygady Spadochronowej, przy którym od sześciu lat odbywają się uroczystości patriotyczne o zasięgu międzynarodowym. Pomnik został odnowiony, a teren przy nim zagospodarowany. Ponadto Zespół Szkół w Nowosielcach (szkoła ponagimnazjalna), na terenie, której znajduje się pomnik nosi imię II Brygady Spadochronowej. Wieś współpracuje z miejscowością na Słowacji Lukačovce.
Plan Jak ma być?	Szeroka informacja w środowisku regionalnym (nie tylko wsi) na temat bitwy stoczonej w Nowosielcach przez II Czechosłowacką Brygadę Spadochronową, a także wydarzeń związanych z II wojną światową m.in. szlak kurierski, okupacja, przebieg linii frontu, przesiedlenia. Zainteresowanie Towarzystwa Historycznego Oddział Sanok, Muzeum Historycznego w Sanoku, Grupy Rekonstrukcji Historycznej „San” oraz osób zajmujących się tą tematyką (dr hab. Andrzej Olejko) pracami nad historią wsi. Włączenie do działań mieszkańców, szczególnie w zakresie zbierania relacji osób żyjących oraz oznakowania miejsc i przygotowania ścieżek historyczno- turystycznych.
Projekty i organizacje je realizujące	<p><b>Tytuł projektu</b></p> <p><b>„Przywrócić pamięć”</b></p> <p>Zespół Szkół w Nowosielcach, Szkoła Podstawowa w Nowosielcach, Rada Sołecka, LKS Szarotka Nowosielce, Koło Gospodyń Wiejskich, OSP Nowosielce Grupy nieformalne powołane do konkretnych działań</p> <p><b>Planowane działania:</b></p> <ol style="list-style-type: none"> <li>1) powołanie zespołu ds. zebrania i opracowania materiałów związanych z historią wsi szczególnie z okresu II wojny światowej i czasów tuż powojennych</li> <li>2) zebranie relacji najstarszych (żyjących) mieszkańców Nowosielec o II wojnie światowej</li> <li>3) rekonstrukcja historyczna walk z czasów II wojny światowej</li> <li>4) ścieżka dydaktyczno- turystyczna dla dzieci i młodzieży a także osób zainteresowanych lokalną historią</li> <li>5) zebranie eksponatów i utworzenie izby pamięci</li> <li>6) nadanie imienia Szkole Podstawowej (związanego z historią miejscowości) i praca z patronem szkoły w środowisku lokalnym</li> <li>7) publikacje, wystawy, strony www</li> <li>8) konkurs wiedzy o miejscowości</li> <li>9) konferencje i spotkania popularyzujące wiedzę o historii lokalnej</li> </ol>

Co nas wyróżnia?

## Ciekawe miejsca związane z historią miejscowości

Analiza Co jest?	Dwór Gniewoszów i Park Podworski
Diagnoza Jak jest?	Dwór oraz Park Podworski z zabytkami przyrody znajdują się na obszarze Zespołu Szkół w Nowosielcach. Obecnie szkoła realizuje i realizowała projekty zmierzające do zagospodarowania terenu. Ponadto została spisana historia szkoły w połączeniu z historią Nowosielec. Szkoła utrzymuje kontakty z potomkami właścicieli wsi.
Plan Jak ma być?	W przyszłości należy włączyć mieszkańców w działalność na rzecz szkoły, a szczególnie w te działania powinni być zaangażowani absolwenci placówki. Warto aby na terenie należącym do szkoły (Parku Podworskim) odbywały się imprezy środowiskowe o charakterze integrującym środowisko lokalne oraz promującym szkołę i walory przyrodnicze, historyczne oraz turystyczne miejscowości.
Projekty i organizacje je realizujące	<b>Tytuł projektu</b> <b>„Dwór Gniewoszów naszą chlubą”</b>  Zespół Szkół w Nowosielcach, Szkoła Podstawowa w Nowosielcach, Rada Sołecka, LKS Szarotka Nowosielce, Koło Gospodyń Wiejskich, OSP Nowosielce Grupy nieformalne powołane do konkretnych działań  <b>Planowane działania:</b> 1) utworzenie kalendarza imprez i wydarzeń ważnych dla życia wsi 2) pozyskiwanie środków na działania 3) organizowanie imprez o charakterze lokalnym oraz regionalnym, promujących miejscowość oraz działania grup a także organizacji z terenu powiatu 4) włączenie szkoły w działania na rzecz środowiska lokalnego, szczególnie poprzez działania uczniów kierunku architektura krajobrazu 5) udział szkół (oraz włączenie szkół) z terenu miejscowości w projekty edukacyjne związanych z kształtowaniem świadomości lokalnej 6) zebranie relacji najstarszych (żyjących) mieszkańców nt. historii dworu 1) wydanie folderów, publikacji

Co nas wyróżnia?

## Ciekawe miejsca związane z historią miejscowości

Analiza Co jest?	Plac po Cerkwi z zabytkowymi fragmentami płyt nagrobnych w tym grobu Gniewoszków
Diagnoza Jak jest?	Obecnie miejsce po dawnej cerkwi jest zakrzaczone i z roku na rok niszczeją resztki płyt nagrobnych. Brak dużej tablicy informacyjnej z odtworzonym widokiem dawnej cerkwi i informacjami na temat historii miejsca. Ponadto w niedalekiej odległości znajdują się dawane budynki plebani kościoła grekokatolickiego, które dzisiaj nie są oznakowane. Większość mieszkańców wsi ma bardzo małą wiedzę, czasami nawet oparta przede wszystkim na stereotypach na temat stosunków polsko-ukraińskich na tym terenie, w tym wysiedleń ludności, spalenia wsi przez oddziały UPA.
Plan Jak ma być?	Miejsce po cerkwi powinno być oznakowane, a także uporządkowane pod kierunkiem konserwatora zabytków. Ponadto powinno zostać przywrócone do społecznej świadomości mieszkańców wsi, jak również inne zabytki kultury sakralnej oraz niesakralnej związane z wyznaniem grekokatolickim. W lokalnej izbie pamięci powinny zostać zebrane materiały dotyczące zarówno spalenia wsi Nowosielce przez oddziały UPA, jak i wysiedleń ludności ukraińskiej.
Projekty i organizacje je realizujące	<b>Tytuł projektu</b> <b>„Wielokulturowość Nowosielec”</b>  Rada Parafialna, Rada Sołecka, LKS Szarotka Nowosielce, Koło Gospodyń Wiejskich, OSP Nowosielce, Szkoła Podstawowa w Nowosielcach, Grupy nieformalne powołane do konkretnych działań  <b>Planowane działania:</b> 1) powołanie zespołu ds. utworzenia „Parku Pamięci” i nawiązanie współpracy z konserwatorem zabytków 2) zmiana świadomości mieszkańców na temat miejsca po dawnej cerkwi 3) uporządkowanie terenu, wytyczenie ścieżek i ich budowa, uporządkowanie i zinwentaryzowanie płyt nagrobnych, 4) przygotowanie tablicy informacyjnej 5) zebranie relacji najstarszych (żyjących) mieszkańców Nowosielec o II wojnie, 6) ścieżka dydaktyczno-turystyczna dla dzieci i młodzieży a także osób zainteresowanych lokalną historią prowadząca od cerkwi, przez cmentarz, zabudowę dawnej plebani grekokatolickiej do kościoła Parafialnego w Nowosielcach, gdzie znajdują się fragmenty z dawnego wystroju cerkwi 7) warsztaty dotyczące wielokulturowości 8) organizacja wymiany międzynarodowej 9) publikacje, wystawy, strony www

Co nas wyróżnia?

## Ciekawe miejsca związane z historią

Analiza Co jest?	Zabytkowe kapliczki
Diagnoza Jak jest?	W Nowosielcach znajduje się pięć zabytkowych kapliczek - figur; w tym trzy przy głównej drodze Krosno Sanok i jedna na starym cmentarzu. Są one oznakowane i wpisane do rejestru zabytków. Ponadto znajdują się dwa krzyże przydrożne.
Plan Jak ma być?	Kapliczki i figury powinny zostać odrestaurowane, a także wokół nich powinien być zagospodarowany teren. Miejsca te powinny być dla mieszkańców nie tylko symbolem przeszłości, ale również dla osób wierzących miejscem kultu religijnego np. w czasie świąt Zesłania Ducha św.
Projekty i organizacje je realizujące	<b>Tytuł projektu</b> <b>„Kapliczki symbole naszej wiary”</b>  Szkoła Podstawowa w Nowosielcach, Koło Gospodyń Wiejskich, Rada Sołecka, LKS Szarotka Nowosielce, OSP Nowosielce, Zespół Szkół w Nowosielcach, Rada Parafialna Grupy nieformalne powołane do konkretnych działań  <b>Planowane działania:</b> 1) prace renowacyjne 2) zagospodarowanie terenu wokół kapliczek i figur 3) organizacja i przygotowanie ołtarzy w czasie świąt Zesłania Ducha św.; majówek 4) warsztaty dotyczące sztuki ludowej 5) spisanie historii kapliczek

Co nas wyróżnia?

## Ciekawe miejsca związane z historią

Analiza Co jest?	Zabytkowe nagrobki zarówno wiernych rzymskokatolickich, jak i greckokatolickich na „starym cmentarzu”
Diagnoza Jak jest?	Na starym cmentarzu w Nowosielcach znajdują się zabytkowe nagrobki wiernych obrządku rzymskokatolickiego, jak i greckokatolickiego. Ponadto w górnej części cmentarza znajduje się miejsce spoczynku żołnierzy Armii Austro- Węgier z I wojny światowej. Miejsce pochówku żołnierzy jest uczczone wspólną mogiłą.
Plan Jak ma być?	Zabytkowe pomniki na cmentarzu powinny być otoczone szczególną opieką, ponadto powinien to być teren, gdzie będą wybudowane ścieżki. Najstarsze nagrobki o znaczeniu historycznym powinny być sfotografowane i skatalogowane. Teren wokół cmentarza powinien zostać ogrodzony.
Projekty i organizacje je realizujące	<b>Tytuł projektu</b>  <b>„Pamięć zamknięta w kamieniu”</b>  Rada Sołecka, Szkoła Podstawowa w Nowosielcach, LKS Szarotka Nowosielce, Koło Gospodyń Wiejskich, OSP Nowosielce, Zespół Szkół w Nowosielcach, Rada Parafialna Grupy nieformalne powołane do konkretnych działań  <b>Planowane działania:</b> 1) nawiązanie współpracy z konserwatorem zabytków 2) wytyczenie ścieżek i ich budowa, uporządkowanie i zinventaryzowanie najstarszych nagrobków oraz przygotowanie katalogu lokalnych bohaterów, którzy spoczywają na cmentarzach w Nowosielcach 3) ogrodzenie terenu wokół cmentarza 4) przygotowanie tablicy informacyjnej o cmentarzu żołnierzy Armii Austro- Węgier z I wojny światowej 5) utworzenie symbolicznego cmentarza żołnierzy 6) wydanie albumów i folderów

Co nas wyróżnia?

## Ciekawe miejsca związane z historią

Analiza Co jest?	Tradycja i zabytki kultury materialnej
Diagnoza Jak jest?	W Nowosielcach znajduje się wiele budynków zabudowy drewnianej, które ocalały po spaleniu wsi, albo powstały na zgliszczach zniszczonych wówczas gospodarstw. Wiele z tych obiektów to unikatowe zabytki architektoniczne, które kryją bogatą historię o ludziach i miejscowości. W miejscowości działa bardzo aktywnie Zespół „Ziemia Sanocka”, który kultywuje dawane tradycje ludowe.
Plan Jak ma być?	Domy zabytkowej architektury drewnianej powinny zostać zinwentaryzowane a także skatalogowane. Warto również wskazać, przeszkolić mieszkańców na temat pozyskiwania środków na odnowę zabytków. Przy zespole „Ziemia Sanocka” warto utworzyć grupę, która będzie się zajmować badaniem zwyczajów, gwary a także szeroko rozumianego dnia codziennego dawnych mieszkańców wsi. Dlatego warto aby zebrany w ten sposób materiał mógł być wystawiany przez zespół ludowy a także wydawany w formie publikacji książkowych lub np. zeszytów badawczych. Ponadto należy szerzej reklamować działalność zespołu, szczególnie poprzez profesjonalnie rozumiany PR oraz doinwestowanie grupy w nowe stroje oraz sprzęt audiowizualny.
Projekty i organizacje je realizujące	<b>Tytuł projektu</b> <b>„Dawne Nowosielce”</b>  Rada Sołecka, Szkoła Podstawowa w Nowosielcach, LKS Szarotka Nowosielce, Koło Gospodyń Wiejskich, OSP Nowosielce, Zespół Szkół w Nowosielcach, Rada Parafialna Grupy nieformalne powołane do konkretnych działań  <b>Planowane działania:</b> 1) prace inwentaryzacyjne budynków drewnianych 2) warsztaty dotyczące zagospodarowania terenu 3) przygotowanie albumów, wystaw, stron WWW 4) utworzenie regionalnej izby dawnej wsi 5) warsztaty dotyczące sztuki ludowej tradycji i tańca 6) powołanie grupy badawczej tradycje, zwyczaje, gwary wsi 7) wydanie książek i zeszytów badawczych na temat tradycji, gwary i zwyczajów 8) zakup strojów, sprzętu audiowizualnego dla zespołu ludowego 6) promocja zespołu, wydanie płyty, organizacja koncertów w kraju oraz zagranicą

Jakie funkcję pełni miejscowość?

## Turystyka weekendowa

Analiza Co jest?	Atrakcje turystyczne, szczególnie dla turystyki weekendowej
Diagnoza Jak jest?	Nowosielce są położone przy trasie Krosno- Sanok w urozmaiconym pod względem ukształtowania geograficznego terenie. Znajdują się tu liczne kompleksy leśne, stawy, a także wzniesienia, z których roztacza się szeroki widok na okoliczne miejscowości. Ponadto o czym pisano w obszarze problemowym: Co nas wyróżnia? w Nowosielcach znajdują się liczne zabytki kultury materialnej i niematerialnej, związane zarówno z różnymi epokami, kulturami, jak i wyznaniem. Również na terenie wsi są obiekty sportowe tj.: stadion wraz z zapleczem oraz korty tenisowe. Nie ma jednak planu zagospodarowania przestrzennego, który wskazywałby w jakim kierunku ma iść miejscowość. Brak bazy noclegowej i gospodarstw agroturystycznych. W miejscowości działają liczne punkty handlowe (handel artykułami spożywczymi) oraz jeden mały lokal gastronomiczny.
Plan Jak ma być?	Wieś ma stać się miejscem turystyki weekendowej, a także bazą noclegową opartą przede wszystkim na agroturystyce. Musi zostać zmieniona świadomość mieszkańców związana ze stosunkiem do m.in. ochrony środowiska, ale również do swojej przeszłości. Jeżeli wieś ma stać się miejscem turystyki weekendowej niezbędne jest powstanie szerszej bazy gastronomicznej, szczególnie nastawionej na regionalizm oraz przystosowanie do potrzeb turystów oraz mieszkańców sieci dróg lokalnych. Ponadto miejscowość powinna mieć pewien rodzaj produktów np. rękodzieła ludowego, z których będzie znana w okolicy.
Projekty i organizacje je realizujące	<b>Tytuł projektu</b> <b>„Nowosielce otwarte dla przyjezdnych”</b>  Rada Sołecka, LKS Szarotka Nowosielce, Koło Gospodyń Wiejskich, OSP Nowosielce Grupy nieformalne powołane do konkretnych działań  <b>Planowane działania:</b> 2) powołanie zespołu ds. promocji miejscowości 3) utworzenie lokalnego punktu informacji turystycznej w bibliotece 4) szkolenia mieszkańców w zakresie agroturystyki i wyrobów rękodzieła ludowego 5) powstanie gospodarstw agroturystycznych oraz sieci kwater prywatnych, a następnie bazy danych miejsc noclegowych 6) powstanie regionalnych lokali gastronomicznych 7) organizacja imprez związanych z tradycyjną obrzędowością chłopską 8) wytyczenie ścieżek rowerowych, 9) powstanie sieci producentów rękodzieła ludowego 10) organizacja wystaw rękodzieła ludowego 11) publikacje, wystawy, strony www

Kim są mieszkańcy?

## Kapitałem miejscowości i jej przyszłością

Analiza Co jest?	<p><b>Mieszkańcy Nowosielec</b> w znacznej większości są dwuzawodowcami, pracują zawodowo oraz prowadzą małe rodzinne gospodarstwa rolne. Ponadto możemy scharakteryzować populację mieszkańców wsi następująco:</p> <ul style="list-style-type: none"><li>• większość pracuje zawodowo poza terenem gminy</li><li>• znaczny odsetek to emeryci i renciści</li><li>• nieznaczny procent to bezrobotni</li><li>• 61 osób ma zarejestrowaną działalność gospodarczą</li><li>• są dobrze wykształceni</li><li>• mają zdolności muzyczne, plastyczne, manualne</li><li>• znaczna część jest skupiona w organizacjach społecznych</li><li>• u dzieci i młodzieży zauważa się liczne wady postawy</li><li>• u osób starszych występują choroby serca i dyskopatia</li></ul>
Diagnoza Jak jest?	<p>Liczba mieszkańców – 1253, w tym 600 –mężczyzn i 653 - kobiet 100 uczniów Szkoły Podstawowej, w tym 13 klasy „O”</p>
Plan Jak ma być?	<p>Należy tworzyć warunki do powstawania miejsc pracy, zakładania własnej działalności gospodarczej. Ponadto warto:</p> <ul style="list-style-type: none"><li>• wprowadzić produkcję zdrowej żywności i tworzyć gospodarstwa ekologiczne</li><li>• utworzyć zakłady przetwórstwa rolnego</li><li>• otwierać gospodarstwa agroturystyczne</li><li>• rozwijać zainteresowania zdolności i mieszkańców, przez tworzenie kół zainteresowań</li><li>• prowadzić zajęcia rehabilitacyjne i profilaktyczne, w tym zajęcia w basenie</li><li>• propagować zdrowy tryb życia</li></ul>
Projekty i organizacje je realizujące	<p><b>Tytuł projektu</b></p> <p><b>„Ja to potrafię”</b> projekt dla osób uzdolnionych artystycznie, rękodzielników,</p> <p>Rolnicy, Rada Sołecka, LKS Szarotka Nowosielce, Koło Gospodyń Wiejskich, OSP Nowosielce, Zespół Szkół w Nowosielcach, Rada Parafialna, Szkoła Podstawowa w Nowosielcach, Grupy nieformalne powołane do konkretnych działań</p> <p><b>Planowane działania:</b></p> <ol style="list-style-type: none"><li>1) tworzenie warsztatów</li><li>2) pozyskiwanie materiałów</li><li>3) szkolenia,</li><li>4) promocja i reklama , foldery.</li><li>5) organizowanie wystaw i warsztatów</li><li>6) prowadzenie sklepiku produktów lokalnych</li></ol>



### Tytuł projektu

#### „Graj Kapelo”

Zespół „Ziemia Sanocka”; Szkoła Podstawowa, Koło Gospodyń Wiejskich

#### Planowane działania:

- 1) promocja Zespołu „Ziemia Sanocka” – rozbudowany PR
- 2) plenerowy Koncert zespołu
- 3) zakup strojów, instrumentów, sprzętu nagłaśniającego

### Tytuł projektu

#### „Sprawność w każdym wieku”

ZOZ Nowosielce, Rada Sołecka, LKS Szarotka Nowosielce, Koło Gospodyń Wiejskich, OSP Nowosielce, Grupy nieformalne powołane do konkretnych działań

#### Planowane działania:

- 1) zajęcia rehabilitacyjne dla dzieci i osób starszych
- 2) rehabilitacja i gimnastyka w wodzie
- 3) promowanie zdrowego stylu życia
- 4) propagowanie biegów przełajowych i innych rodzajów aktywności ruchowej

### Tytuł projektu

#### „Gdy nadejdzie jesień”

ZOZ Nowosielce, Rada Sołecka, LKS Szarotka Nowosielce, Koło Gospodyń Wiejskich, OSP Nowosielce, Grupy nieformalne powołane do konkretnych działań

#### Planowane działania:

- 1) dzienne centrum dla osób starszych i niepełnosprawnych
- 2) pomoc przy chorym w domu
- 3) rehabilitacja
- 4) zajęcia manualne

## Sposób na życie

<p>Analiza Co jest?</p>	<p>Podstawowe źródła utrzymania mieszkańców to:</p> <ul style="list-style-type: none"> <li>• praca zarobkowa – zatrudnienie poza rolnictwem</li> <li>• własne gospodarstwo rolne</li> <li>• działalność gospodarcza</li> </ul>
<p>Diagnoza Jak jest?</p>	<p>Gospodarstwo rolne:</p> <ul style="list-style-type: none"> <li>• 234 gospodarstwa średniej wielkości</li> <li>• 6 gospodarstw o pow. 10 ha</li> <li>• 281 nieruchomości rolnych</li> <li>• 61 zarejestrowanych podmiotów prowadzących działalność gospodarczą o zróżnicowanym charakterze</li> </ul>
<p>Plan Jak ma być?</p>	<p>Planowane działania:</p> <ul style="list-style-type: none"> <li>• utworzenie nowych miejsc pracy przez zakładania własnej działalności gospodarczej</li> <li>• zakładanie gospodarstw ekologicznych i zakładów przetwórstwa rolnego</li> <li>• otwieranie gospodarstw agroturystycznych</li> <li>• przekwalifikowanie zawodowe przez prowadzenie systemu szkoleń w zakresie przedsiębiorczości oraz pracy na odległość</li> <li>• tworzenie grup producenckich, spółek, gospodarstw towarowych</li> <li>• propagowanie i pozyskiwanie odnawialnych źródeł energii</li> </ul>
<p>Projekty i organizacje je realizujące</p>	<p><b>Tytuł projektu</b></p> <p><b>„Wszechstronność moja siłą”</b></p> <p>Rada Sołecka, LKS Szarotka Nowosielce, Koło Gospodyń Wiejskich, OSP Nowosielce, osoby, które chcą podnieść swoje kwalifikacje lub zdobyć nowy zawód, młodzież</p> <p><b>Planowane działania:</b></p> <ol style="list-style-type: none"> <li>1) w celu przekwalifikowania zawodowego organizacja kursów, szkoleń</li> <li>2) zdobywanie nowych umiejętności</li> <li>3) wykorzystanie zdolności w celach zarobkowych</li> <li>4) tworzenie baz danych</li> </ol> <p><b>Tytuł projektu</b></p> <p><b>„Moje gospodarstwo agroturystyczne”</b></p> <p>Urząd Gminy Zarszyn, Rada Sołecka, LKS Szarotka Nowosielce, Koło Gospodyń Wiejskich, OSP Nowosielce, osoby pragnące założyć gospodarstwa agroturystyczne, grupy nieformalne</p> <p><b>Planowane działania:</b></p> <ol style="list-style-type: none"> <li>1) szkolenia, kursy</li> <li>2) promocja i wydanie folderu</li> <li>3) powstanie bazy danych gospodarstw agroturystycznych</li> </ol> <p><b>Tytuł projektu</b></p> <p><b>„Moje miejsce pracy”</b></p> <p>Samorządy przedsiębiorców, rolnicy, Rada Sołecka, LKS Szarotka Nowosielce, Koło</p>

Gospodyń Wiejskich, OSP Nowosielce, grupy nieformalne powołane do konkretnych działań

**Planowane działania:**

- 1) propagowanie i pomoc w zakładaniu zakładów usługowych i chałupnictwa, w tym powstanie zakładu fryzjerskiego, szewskiego, krawiecki, kosmetycznego, a także innych
- 2) organizacja szkoleń, kursy
- 3) promocja, reklama

**Tytuł projektu**

**„Jedność naszą siłą ”**

Rada Sołecka, przedsiębiorcy, rolnicy, grupy nieformalne powołane do konkretnych działań

**Planowane działania:**

- 1) tworzenie grup producenckich, spółek , gospodarstw towarowych
- 2) szkolenia
- 3) publikacje, strony internetowe

**Tytuł projektu**

**„Zdrowa kuchnia”**

Koło Gospodyń Wiejskich, Rada Sołecka, LKS Szarotka Nowosielce, OSP Nowosielce, grupy nieformalne powołane do konkretnych działań, mieszkańcy głównie rolnicy, przedsiębiorcy, działacze społeczni

**Planowane działania:**

- 1) promocja zdrowego żywienia
- 2) kiermasz zdrowej żywności
- 3) szkolenia , degustacje
- 4) zakładanie gospodarstw ekologicznych

Jaka działa miejscowość?

## Społeczeństwo obywatelskie

Analiza Co jest?	<b>W miejscowości działają:</b> <ul style="list-style-type: none"><li>• Rada Sołecka na czele z Sołtysem</li><li>• Stowarzyszenie Ochotnicza Straż Pożarna</li><li>• Stowarzyszenie Ludowy Klub Sportowy Szarotka Nowosielce</li><li>• Grupa Nieformalna Koło Gospodyń Wiejskich oraz Zespół Obrzędowy przy KGW</li><li>• Stowarzyszenie Rozwoju Kultury Fizycznej na Wsi</li><li>• Regionalny Zespół Ludowy „Ziemia Sanocka” przy OSP</li><li>• Kapela Ludowa „Ziemia Sanocka” przy OSP</li><li>• Rada Parafialna</li></ul>
Diagnoza Jak jest?	Stan organizacji i samorządów: <ul style="list-style-type: none"><li>• Rada Sołecka – 8 mieszkańców i sołtys</li><li>• OSP z 90 letnią tradycją - 62 czynnych strażaków; 77 honorowych strażaków</li><li>• Stowarzyszenie Ludowy Klub Sportowy „Szarotka”- 56 lata działalności; prowadzi trzy sekcje seniorów, juniorów, trampkarzy; pracuje dwóch trenerów</li><li>• Grupa Nieformalna Koło Gospodyń Wiejskich oraz Zespół Obrzędowy przy KGW – 80 letnia tradycja, liczy 55 członkiń</li><li>• Stowarzyszenie Rozwoju Kultury Fizycznej na Wsi</li><li>• Regionalny Zespół Ludowy „Ziemia Sanocka” przy OSP - Zespół z 35 letnią tradycją składa się z trzech grup starszej- 16 osób (8 par); młodszej – 12 osób (6 par); dziecięcej -15 osób (7/8 par); czterech instruktorów</li><li>• Kapela Ludowa „Ziemia Sanocka” przy OSP – 10 osób</li><li>• Rada Parafialna</li></ul>
Plan Jak ma być?	Należy zadbać aby działające organizacje sukcesywnie pozyskiwały nowych aktywnych członków, szczególnie zachęcać dzieci i młodzież do aktywnego uczestnictwa w życiu społecznym wsi. Ponadto: <ul style="list-style-type: none"><li>• dążyć do integracji i wspólnego podejmowania działań wszystkie organizacje</li><li>• rozwinąć działalność Stowarzyszenia Rozwoju Kultury Fizycznej na Wsi</li><li>• prowadzić zajęcia dla dzieci i młodzieży, a także osób starszych</li><li>• pozyskiwać środki na działalność organizacji i grup nieformalnych</li></ul>
Projekty i organizacje je realizujące	<b>Tytuł projektu</b> <b>„Nasza wieś naszą wspólną sprawą”</b>  Rada Sołecka, LKS Szarotka Nowosielce, Koło Gospodyń Wiejskich, OSP Nowosielce, Szkoła Podstawowa, Zespół Szkół w Nowosielcach, Rada Parafialna, Stowarzyszenie Rozwoju Kultury Fizycznej na Wsi, grupy nieformalne powołane do konkretnych działań  <b>Planowane działania:</b> <ol style="list-style-type: none"><li>1) integracja mieszkańców wokół promocji miejscowości</li><li>2) wspólne projekty na rzecz mieszkańców wsi</li><li>3) turnieje i zawody stowarzyszeń</li></ol> <b>Tytuł projektu</b> <b>„W zdrowym ciele zdrowy duch”</b>  LKS Szarotka Nowosielce, OSP Nowosielce, Koło Gospodyń Wiejskich, Rada Sołecka, Szkoła Podstawowa, Zespół Szkół w Nowosielcach, Rada Parafialna, Stowarzyszenie Rozwoju Kultury Fizycznej na Wsi, grupy nieformalne powołane do konkretnych działań

**Planowane działania:**

- 1) rozbudowa szatni sportowej
- 2) przygotowanie boisk sportowych i lekkoatletycznych, w tym boiska o twardej nawierzchni,
- 3) oświetlenie boisk
- 4) turniej siatkówki plażowej
- 5) turnieje sportowe dla wszystkich grup wiekowych, w tym nie tylko mieszkańców wsi
- 6) biegi przełajowe
- 7) ścieżki rowerowe
- 8) turniej stowarzyszeń

**Tytuł projektu****„Nasze koło w naszej Świetlicy”**

Rada Sołecka, Koło Gospodyń Wiejskich

**Planowane działania:**

- 1) przystosowanie i rozbudowa pomieszczeń w Domu Ludowym na świetlice dla KGW
- 2) pozyskiwanie środków na działalność świetlicy

**Tytuł projektu****„Złota jesień twórczy czas”**

Rada Sołecka, Koło Gospodyń Wiejskich, OSP Nowosielce, Szkoła Podstawowa, Stowarzyszenie Rozwoju Kultury Fizycznej na Wsi, grupy nieformalne powołane do konkretnych działań

**Planowane działania:**

- 1) spotkania literackie
- 2) warsztaty

**Tytuł projektu****„Siła druha”**

OSP Nowosielce, Szkoła Podstawowa, Stowarzyszenie Rozwoju Kultury Fizycznej na Wsi, Rada Sołecka, grupy nieformalne powołane do konkretnych działań

**Planowane działania:**

- 1) rozbudowa Remizy OSP
- 2) przystosowanie pomieszczeń i budowa świetlicy młodzieżowej
- 3) powstanie punktu pierwszej pomocy medycznej
- 4) szkolenia w zakresie udzielania pierwszej pomocy
- 5) konkursy, warsztaty

Jaka obyczaje wieś pielęgnuje i rozwija?

## Tradycja i nowoczesność

<p>Analiza Co jest?</p>	<p><b>Obchodzone uroczystości:</b></p> <ul style="list-style-type: none"> <li>• kultywowanie tradycji i zwyczajów przez Regionalny Zespół Ludowy „Ziemia Sanocka” i Zespół Obrzędowy przy KGW oraz szkoły.</li> <li>• kultywowanie tradycji religijnych – jasełka, Zielone Świątki- Wniebowstąpienie, Matki Boskiej Zielnej – Wniebowzięcie NMP, Matki Boskiej Gromnicznej, Boże Ciało, odpust parafialny.</li> <li>• tradycje ludowe – kolędnicy, poważnicy, kolędy, pastorałki, lany poniedziałek, sobótka</li> <li>• Święta Narodowe -Odzyskanie Niepodległości, 3 Maja, 2 Maja – Święto Flagi, św. Floriana, 5 października – walk II wojny światowej,</li> <li>• uroczystości szkolne - pasowanie na ucznia, Dzień Matki, Dzień Ojca, Dzień Babci, wspólna Wigilia</li> <li>• tradycyjne uroczystości rodzinne</li> <li>• imprezy okolicznościowe – Andrzejki, Sylwester, spotkania opłatkowe, dożynki, Dzień Emeryta, topienie Marzanny,</li> </ul>
<p>Diagnoza Jak jest?</p>	<p>„Ziemia Sanocka” propaguje tańce i przyśpiewki regionu rzeszowskiego, krośnieńskiego, haczowskiego, w repertuarze posiada fragmenty regionalnych godów weselnych. Koło Gospodyń Wiejskich organizuje biesiady, wystawy bożonarodzeniowe i wielkanocne, uczestniczy w dożynkach oraz wije wieńce dożynkowe, pielęgnuje obrzęd kisenia kapusty, Andrzejki, Adwent, przygotowuje potrawy regionalne i staropolskie, wykonuje rękodzieło: wyroby z wikliny, bibuły, siana.</p>
<p>Plan Jak ma być?</p>	<p>Należy pielęgnować tradycje i zwyczaje regionalne oraz lokalne, jak również promować dorobek kulturalny oraz ludzi związanych z kulturą. Ponadto należy: organizować cykliczne imprezy cyklicznych oraz różnego rodzaju konkursy wyposażyć zespoły w stroje ludowe i potrzebne środki wykorzystać tradycje do rozwoju miejscowości prowadzić zajęcia artystyczne dla dzieci i młodzieży, w tym nauki gry na instrumentach, śpiewu i tańca zorganizować fachowe wsparcie poprzez system szkoleń wspólnie organizować imprezy i współdziałać w różnego rodzaju przedsięwzięciach</p>
<p>Projekty i organizacje je realizujące</p>	<p><b>Tytuł projektu</b></p> <p><b>„Zachować dla przyszłych pokoleń”</b></p> <p>Zespół Szkół w Nowosielcach, Szkoła Podstawowa, OSP Nowosielce, Koło Gospodyń Wiejskich, Rada Sołecka, grupy nieformalne powołane do konkretnych działań</p> <p><b>Planowane działania:</b></p> <ol style="list-style-type: none"> <li>1) podtrzymanie i poszerzanie działalności Zespołu „Ziemia Sanocka” <ul style="list-style-type: none"> <li>• grupy dziecięcej</li> <li>• grupy średniej</li> <li>• grupy starszej</li> </ul> </li> <li>2) pielęgnowanie pieśni ludowych i tańca regionu rzeszowskiego, haczowskiego i krośnieńskiego</li> </ol> <p><b>Tytuł projektu</b></p> <p><b>„Nasze smaki”</b></p>

Koło Gospodyń Wiejskich, Zespół Szkół w Nowosielcach, Szkoła Podstawowa, OSP Nowosielce, Rada Sołecka, grupy nieformalne powołane do konkretnych działań

**Planowane działania:**

- 1) odtworzenie starodawnych dań
- 2) zebranie przepisów
- 3) organizacja wystaw i degustacji regionalnej kuchni
- 4) wydanie publikacji na temat regionalnej kuchni

**Tytuł projektu**

**„Kuznia talentów”**

Koło Gospodyń Wiejskich, Rada Sołecka, OSP Nowosielce, Szkoła Podstawowa, Zespół Szkół w Nowosielcach, grupy nieformalne powołane do konkretnych działań

**Planowane działania** ratujemy ginące zawody:

- 1) warsztaty rękodzieła
- 2) organizacja wystaw
- 3) wydanie folderu
- 4) organizacja internetowego sklepu z rękodziełem
- 5) nawiązanie współpracy z sąsiednimi gminami oraz współpracy międzynarodowej

**Tytuł projektu**

**„Wystawa Bożonarodzeniowa”**

Koło Gospodyń Wiejskich, Rada Sołecka, Rada Parafialna, Szkoła Podstawowa, Zespół Szkół w Nowosielcach, Stowarzyszenie Rozwoju Kultury Fizycznej na Wsi, grupy nieformalne powołane do konkretnych działań

**Planowane działania:**

- 1) pielęgnowanie tradycji
- 2) wspólne śpiewanie kolęd
- 3) organizacja jasełek
- 4) poważnicy
- 5) konkursy pastorałek i kolęd
- 6) organizacja wystaw eksponatów rękodzieła

**Tytuł projektu**

**„Żyj nowocześnie z tradycją w tle”**

Rada Parafialna, Rada Sołecka, OSP Nowosielce, Szkoła Podstawowa, Stowarzyszenie Rozwoju Kultury Fizycznej na Wsi, grupy nieformalne powołane do konkretnych działań

**Planowane działania:**

- 1) pielęgnowanie tradycji religijnych
- 2) pielęgnowanie tradycji lokalnych
- 3) organizacja wspólnych imprez integrujących środowisko lokalne tj.: Sobótka, Andrzejki, Wieniec dożynkowy, Kiszzenie kapusty
- 4) wydanie folderów i publikacji
- 5) organizacja przedstawień
- 6) zebranie i publikacja przewodnika po lokalnej gwarze

## **Tytuł projektu**

### **„Nowosielce w fotografii”**

Zespół Szkół w Nowosielcach, Szkoła Podstawowa, Rada Sołecka, OSP Nowosielce, LKS Szarotka Nowosielce, Stowarzyszenie Rozwoju Kultury Fizycznej na Wsi, grupy nieformalne powołane do konkretnych działań

#### **Planowane działania:**

- 1) zebranie ciekawych fotografii o miejscowości
- 2) archiwizacja zdjęć i wydanie publikacji
- 3) organizacji wystawy
- 4) strona WWW
- 5) wydanie pocztówek o miejscowości



Jaki wieś ma wygląd? Jakie są mieszkania i obejścia?

## Tradycja i nowoczesność

Analiza Co jest?	<b>Wygląd wsi:</b> <ul style="list-style-type: none"><li>• zabudowa jednorodzinna, przydomowe ogródki w większości uporządkowane, zaopatrzenie w kanalizację (nie mają jej wszystkie domy), sieć telekomunikacyjną</li><li>• Zabytkowy Dwór Gniewoszków z parkiem i stawami</li><li>• Dom Ludowy z przylegającym placem w centrum wsi</li><li>• miejsce po wyburzonej cerkwi wraz z cmentarzem, liczne kapliczki</li><li>• chodnik</li><li>• wieś otaczają pola i pagórki porośnięte lasami, tereny bogate w runo leśne, tereny łowieckie, możliwość rekreacji i wypoczynku, potencjał agroturystyczny</li></ul>
Diagnoza Jak jest?	<b>Stan obecny:</b> <ul style="list-style-type: none"><li>• odnowy i prac remontowych wymaga część budynków mieszkalnych i ogrodu</li><li>• niezadbane obejścia wokół domów posiadających gospodarstwa rolne</li><li>• drogi wewnętrzne nie są wyasfaltowane</li><li>• niezagospodarowany plac przy Domu Kultury</li><li>• zamulone i zarośnięte stawy</li><li>• słabo wyeksponowane przydrożne kapliczki, zarośnięte i zapomniane miejsce, w którym niegdyś stała cerkiew i znajdują się groby naszych przodków</li><li>• zarośnięte polne drogi</li><li>• brak koszy na śmieci przy chodniku</li><li>• nieremontowana szkoła podstawowa, słabo wyposażony plac wokół niej</li></ul>
Plan Jak ma być?	<b>W przyszłości wieś powinna posiadać:</b> <ul style="list-style-type: none"><li>• zadbane budynki, czyste z dużą ilością zieleni posesje</li><li>• wyremontowane domy, zarówno właścicieli prywatnych, jak i budynku użyteczności publicznej</li><li>• drogi dobrej jakości, zarówno gminne, powiatowe oraz prywatne</li><li>• świetlicę wiejską dla młodzieży</li><li>• upiększony park przydworski oraz oczyszczone, pogłębione i zmodernizowane stawy</li><li>• zmodernizowaną i wyremontowaną szkołę podstawową z salą gimnastyczną</li><li>• świetlicę szkolną</li><li>• kompleks sportowo-rekreacyjny z basenem przy szkole, zagospodarowanym placem zabaw, ławki, urządzenia rekreacyjne dla dzieci i młodzieży (piaskownice, huśtawki, zjeżdżalnie i inne)</li><li>• zagospodarowane i obsadzone krzewami ozdobnymi otoczenia przystanków, skarp przydrożnych</li><li>• kosze wzdłuż chodnika</li><li>• zagospodarowany teren wokół Domu Kultury (położona kostka, zamontowane ławki pod lipami, wyremontowane szalety, nowoczesny parking)</li><li>• utworzone na otaczających wieś pagórkach ścieżki rowerowe, ścieżki zdrowia, tarasy widokowe</li><li>• dążyć do integracji i wspólnego podejmowania działań wszystkie organizacje działające w środowisku lokalnym</li><li>• rozwinąć działalność Stowarzyszenia Rozwoju Kultury Fizycznej</li><li>• prowadzić zajęcia dla dzieci i młodzieży, a także osób starszych</li><li>• pozyskiwać środki na działalność organizacji i grup nieformalnych</li></ul>
Projekty i organizacje je realizujące	<b>Przytoczone zostały w dziale tylko tytuły projektów; szczegółowa ich klasyfikacja znajduje się dziale Przedsięwzięcia priorytetowe</b>

### **Tytuł projektu**

- 1) Budowa kaplicy cmentarnej, ogrodu i parkingu**
- 2) Rewitalizacja Domu Kultury**  
Ocieplenie i rozbudowa budynku, w którym znajduje się Wiejski Ośrodek Zdrowia, OSP, Gabinet Stomatologiczny, sala widowiskowa, świetlica Zespołu „Ziemia Sanocka”, biblioteka,
- 3) Powstanie świetlicy dla młodzieży**
- 4) Kultura na łonie natury – rewitalizacja terenu wokół Domu Kultury**
- 5) Rozbudowa szatni, boiska sportowego oraz budowa boisk lekkoatletycznych**
- 6) Rozbudowa szkoły podstawowej**
- 7) Adaptacja budynku tzw. starej szkoły z przeznaczeniem na przedszkole**
- 8) Remonty dróg, w tym wyasfaltowanie dróg gminnych**
- 9) Remont Kościoła Parafialnego**  
Renowacja ołtarzy, wymiana centralnego ogrzewania, rozbudowa i malowanie kościoła, doprowadzenie wody, przystosowanie dzwonów do napędu elektrycznego
- 10) Przedłużenie chodnika do wsi Pisarowce**
- 11) Budowa wodociągu**
- 12) Dokończenie kanalizacji**
- 13) Budowa infrastruktury na potrzeby nowopowstających i poszerzających swoją działalność lokalnych przedsiębiorstw**
- 14) Stworzenie rolniczych gospodarstw specjalistycznych**
- 15) Promowanie i propagowanie, a także finansowanie działań związanych z odnawialnymi źródłami energii**
- 16) Adaptacja i budowa parkingów**

Rada Sołecka, LKS Szarotka Nowosielce, Koło Gospodyń Wiejskich, OSP Nowosielce, Szkoła Podstawowa, Zespół Szkół w Nowosielcach, Rada Parafialna, Stowarzyszenie Rozwoju Kultury Fizycznej na Wsi, grupy nieformalne powołane do konkretnych działań

Jaka jest oferta dla dzieci i młodzieży?

## Dla przyszłości

Analiza Co jest?	<b>Młodzież i dzieci:</b> <ul style="list-style-type: none"><li>• Dzieci i młodzież Szkoły Podstawowej</li><li>• Młodzież Zespołu Szkół w Nowosielcach</li><li>• Dzieci do lat 6</li></ul> <b>Organizacje skupiające młodzież:</b> <ul style="list-style-type: none"><li>• Ochotnicza Straż Pożarna</li><li>• LKS „Szarotka” Nowosielce</li><li>• Zespół „Ziemia Sanoka”</li></ul>
Diagnoza Jak jest?	<b>Stan obecny:</b> <ol style="list-style-type: none"><li>1) Organizacje skupiające w swoich szeregach młodzież realizują swoje zadania statutowe, ale brak jest wspólnych działań.</li><li>2) Obiekty, miejsca zielone nie są zorganizowane oraz słabo zaadoptowane na potrzeby rozwoju i rekreacji dzieci i młodzieży.</li><li>3) Część mieszkańców ma zarówno zapał, jak i doświadczenie w realizacji zadań społecznych, kultywowania tradycji oraz organizacji imprez sportowych, zawodów strażackich i innych imprez kulturalno-oświatowych.</li><li>4) Miejscowość posiada stadion sportowy, kort tenisowy są jednak puste pomieszczenia w budynku domu kultury z możliwością zagospodarowania.</li><li>5) Niezagospodarowane atrakcyjne tereny z możliwością wykorzystania dla młodzieży.</li><li>6) Brak hali sportowej, żadna ze szkół znajdujących się w miejscowości nie ma sali sportowej.</li></ol>
Plan Jak ma być?	<b>Działania na przyszłość:</b> <ul style="list-style-type: none"><li>• Współpraca i podejmowanie wspólnych działań przez organizacje działające na terenie wsi – nauka współpracy i dialogu.</li><li>• Stworzenie warunków technicznych oraz lokalowych w celu integracji oraz rozwoju młodzieży ukierunkowanego sport oraz kulturę, poprzez stworzenie bazy sportowo- rekreacyjnej dla dzieci szkolnych oraz młodzieży.</li></ul>
Projekty i organizacje je realizujące	Rada Sołecka, LKS Szarotka Nowosielce, Koło Gospodyń Wiejskich, OSP Nowosielce, Szkoła Podstawowa, Zespół Szkół w Nowosielcach, grupy nieformalne powołane do konkretnych działań  <b>Planowane działania:</b> <ol style="list-style-type: none"><li>1) Powołanie świetlicy dla młodzieży szkół podstawowych i ponadgimnazjalnych, działającej pod opieką wolontariuszy z lokalnych NGO.</li><li>2) Utworzenie świetlicy dla najmłodszych na zajęcia pozaszkolne.</li><li>3) Stworzenie bazy sportowej z ukierunkowanie na sporty letnie (budowa boiska ze sztuczną nawierzchnią dla dzieci i mieszkańców miejscowości)</li><li>4) <b>Zaklinacze Przestrzeni</b> – zainicjowanie i powołanie grupy młodych ludzi pragnących realizować swoje pomysły i pasje poprzez zagospodarowanie miejsc publicznych oraz pustostanów – stworzenie rzez te działania wizytówki wsi.</li><li>5) Organizacja szkoleń, warsztatów, konferencji oraz spotkań dla młodzieży.</li><li>6) Stworzenie bazy noclegowej na poddaszu szkoły podstawowej w celu rozwoju turystyki dzieci i młodzieży z innych terenów.</li><li>7) Rozwijanie zdolności i umiejętności informatycznych wśród młodzieży, szczególnie związanych z pracą na odległość oraz szkoleniem na odległość.</li></ol>

# Analiza SWOT

Najpopularniejszą metodą analizy strategicznej jest analiza SWOT (strengths, weaknesses, opportunities, threats), czyli badania silnych i słabych stron różnego rodzaju podmiotów, a w związku z tym szans i zagrożeń z nich wynikających. Dlatego też punktem wyjścia w procesie określania celów strategicznych Nowosielec była odpowiedź na trzy podstawowe pytania:

1. **Jaką miejscowością są Nowosielce dzisiaj?**
2. **Jaką miejscowością powinny być w przyszłości, a w związku z tym jaką mamy my, jako mieszkańcy wizję funkcjonowania?**
3. **Jaka powinna być droga (drogi) dojścia do przyszłego stanu, czyli jakie rozwiązania musimy wybrać?**

W każdej organizacji spotykamy mocne i słabe strony i ta właśnie prawidłowość dotyczy również miejscowości, stąd też konieczność przeprowadzenia diagnozy. Silnymi stronami są zawsze zasoby, a słabymi stronami wszystkie te aspekty, które ograniczają sprawność działania. Z pewnością **silną stroną Nowosielec są przede wszystkim sami mieszkańcy wsi, ich umiejętności i zapał w działalności na rzecz budowania społeczeństwa obywatelskiego**. Słabymi stronami przestarzała baza, konflikty, a także brak doświadczenia w budowaniu samej strategii. Warto jednak postawić sobie kolejne pytanie: **Gdzie wobec tego można odnaleźć szanse i zagrożenia Nowosielec?**

Klasyczna, najczęściej pojawiająca się w literaturze przedmiotu lista szans i zagrożeń dotyczy czterech podstawowych obszarów otoczenia (A. K. Koźmiński, W Piotrowski, (2005). *Zarządzanie. Teoria i praktyka*) i są to:

1. **obszar ogólnych zmian politycznych, ekonomicznych i społecznych,**
2. **obszar zmian rynkowych,**
3. **obszar zmian konkurencyjnych, technologicznych i materiałowych,**
4. **obszar organizacji konkurencyjnych i współpracujących.**

W przygotowanym poniżej zestawieniu SWOT, nie było ważne to aby konstruować i odnajdywać wszystkie mocne, czy słabe strony miejscowości, czy też wszystkie jej szanse i zagrożenia, ale chcieliśmy przede wszystkim skupić się na kilku z nich, gdyż taki wybór pozwoli po pierwsze, dobrze zdefiniować słabe i mocne strony, a po drugie można będzie precyzyjnie i praktycznie skoncentrować się na szansach i zagrożeniach.

Z pewnością analiza SWOT ma dwie podstawowe zalety, czyli jest prostota i jasna, co daje możliwość włączenia większej grupy mieszkańców w przygotowanie i opracowanie strategii działania wsi. Ponadto, to właśnie zaangażowanie w tworzenie strategii zmniejsza opór przed ewentualnymi zmianami, gdyż nienaturalne jest sprzeciwianie się działaniom, w których podejmowaniu wcześniej uczestniczyło się. Analizę SWOT przeprowadzono w trzech obszarach:

1. **środowisko naturalne, położenie geograficzne, infrastruktura**
2. **demografia, warunki socjalno- bytowe mieszkańców**

### 3. sport, turystyka i kultura

<b>ANALIZA SWOT</b>	
<b>ŚRODOWISKO NATURALNE, POŁOŻENIE GEOGRAFICZNE, INFRASTRUKTURA</b>	
<b>MOCNE STRONY</b>	<b>SŁABE STRONY</b>
<ul style="list-style-type: none"> <li>• duże walory przyrodnicze ze względu na bliskość pogranicza Beskidu Niskiego oraz Bieszczadów</li> </ul>	<ul style="list-style-type: none"> <li>• zły stan dróg lokalnych i powiatowych, brak drogi asfaltowej i mostów łączących Nowosielce z sąsiednią wsią Pielnią</li> </ul>
<ul style="list-style-type: none"> <li>• osobliwości przyrodnicze, w tym siedliska bociana białego oraz czarnego, bobry, sarny, lisy, kuropatwy, przepiórki, czapla czarna</li> </ul>	<ul style="list-style-type: none"> <li>• brak kompleksowej gospodarki odpadami na terenie gminy</li> </ul>
<ul style="list-style-type: none"> <li>• bardzo dobry układ komunikacyjny wsi w stosunku do głównych szlaków komunikacyjnych, w tym drogowych i kolejowych, regionu oraz kraju</li> </ul>	<ul style="list-style-type: none"> <li>• niska świadomość mieszkańców wsi dotycząca gospodarki odpadami, dzikie wysypiska śmieci</li> </ul>
<ul style="list-style-type: none"> <li>• obecność zabytków, pomników przyrody i rzadkich gatunków roślin</li> </ul>	<ul style="list-style-type: none"> <li>• brak wodociągu</li> </ul>
<ul style="list-style-type: none"> <li>• występowanie zróżnicowanych pod względem zalesienia kompleksów leśnych</li> </ul>	<ul style="list-style-type: none"> <li>• zanieczyszczenie części wód powierzchniowych na terenie wsi</li> </ul>
<ul style="list-style-type: none"> <li>• małe zanieczyszczenie środowiska (wieś posiada kanalizację)</li> </ul>	<ul style="list-style-type: none"> <li>• mała liczba studni głębinowych</li> </ul>
<ul style="list-style-type: none"> <li>• budynki, obiekty oraz tereny z możliwością zagospodarowania na różnego rodzaju działalność</li> </ul>	<ul style="list-style-type: none"> <li>• brak konserwacji urządzeń wodnych, niezadawalający stan melioracji</li> </ul>
<ul style="list-style-type: none"> <li>• seć energetyczna, gazowa oraz telekomunikacyjna</li> </ul>	<ul style="list-style-type: none"> <li>• ograniczona ilość środków finansowych na inwestowanie w szkolnictwo, w tym brak sali gimnastycznej</li> </ul>
<ul style="list-style-type: none"> <li>• dobrze oświetlone ulice</li> </ul>	
<b>SZANSE</b>	<b>ZAGROŻENIA</b>
<ul style="list-style-type: none"> <li>• rosnąca świadomość ekologiczna w społeczeństwie, szczególnie wśród ludzi młodych, liczne akcje promujące postawy ekologiczne</li> </ul>	<ul style="list-style-type: none"> <li>• postępująca degradacja naturalnego środowiska w związku z brakiem środków własnych oraz ubożeniem społeczeństwa</li> </ul>
<ul style="list-style-type: none"> <li>• możliwość wykorzystania środków z funduszy strukturalnych na realizację zadań z zakresu ochrony środowiska oraz rozbudowę infrastruktury technicznej</li> </ul>	<ul style="list-style-type: none"> <li>• długi czas oczekiwania na efekty związane ze zmianami postaw mieszkańców w stosunku do dbałości o naturalne środowisko</li> </ul>
<ul style="list-style-type: none"> <li>• rozwój nowoczesnych technologii informacyjnych</li> </ul>	<ul style="list-style-type: none"> <li>• brak środków własnych na rozwój nowoczesnych technologii oraz rozbudowę infrastruktury</li> </ul>
<ul style="list-style-type: none"> <li>• wzrost znaczenia miejscowości w środowisku lokalnym, a także regionalnym, podniesienie prestiżu wsi i jej mieszkańców</li> </ul>	<ul style="list-style-type: none"> <li>• dominacja celów ekonomicznych a także społecznych, nad celami związanymi z ochroną naturalnego środowiska</li> </ul>
<ul style="list-style-type: none"> <li>• wzrost znaczenia regionalizmu i odrębności kulturowej poprzez powrót do tradycji</li> </ul>	
<ul style="list-style-type: none"> <li>• rosnące zapotrzebowanie na lokalność</li> </ul>	

<b>ANALIZA SWOT DEMOGRAFIA, WARUNKI SOCJALNO- BYTOWE MIESZKAŃCÓW</b>	
<b>MOCNE STRONY</b>	<b>SŁABE STRONY</b>
<ul style="list-style-type: none"> <li>• duży potencjał mieszkańców w wieku produkcyjnym, w tym dominujące wśród tej kategorii wiekowej postawy prospołeczne oraz nastawione na uczenie się przez całe życie</li> </ul>	<ul style="list-style-type: none"> <li>• wysoka stopa bezrobocia, szczególnie wśród ludzi młodych i w związku z tym duża emigracja i migracja młodych ludzi</li> </ul>
<ul style="list-style-type: none"> <li>• otwartość mieszkańców na kontakty na zewnątrz, a także duża przedsiębiorczość (61 zarejestrowanych przedsiębiorców)</li> </ul>	<ul style="list-style-type: none"> <li>• brak klubu młodzieżowego i w związku z tym kompleksowej formy spędzania wolnego czasu w formie zajęć pozalekcyjnych dla dzieci i młodzieży</li> </ul>
<ul style="list-style-type: none"> <li>• liczne stowarzyszenia i zespoły skupiające osoby w różnym wieku</li> </ul>	<ul style="list-style-type: none"> <li>• brak polityki i samoorganizacji mieszkańców na rzecz kreowania lokalnych liderów</li> </ul>
<ul style="list-style-type: none"> <li>• dobrze rozwinięta opieka zdrowotna oraz rehabilitacja lecznicza</li> </ul>	<ul style="list-style-type: none"> <li>• brak ośrodka informacji o miejscowości</li> </ul>
<ul style="list-style-type: none"> <li>• Wiejski Dom Kultury, Biblioteka Wiejska, działający Klub Sportowy (LZS Szarotka); Zespół Ludowy „Ziemia Sanocka</li> </ul>	<ul style="list-style-type: none"> <li>• brak tradycji wspólnego obchodzenia uroczystości wśród mieszkańców wsi, związanych zarówno z tradycjami ludowymi, jak i państwowymi, czy też towarzyskimi</li> </ul>
<ul style="list-style-type: none"> <li>• Szkoła Podstawowa oraz Szkoła Ponadgimnazjalna, o unikalnym w skali powiatu oraz regionu kierunku kształcenia</li> </ul>	<ul style="list-style-type: none"> <li>• duża nieufność społeczna i starzenie się populacji</li> </ul>
<ul style="list-style-type: none"> <li>• dobrze rozwinięta sieć placówek handlowych na terenie wsi</li> </ul>	<ul style="list-style-type: none"> <li>• niedostateczne wyposażenie szkół w pomoce dydaktyczno – naukowe, oraz przestarzała baza techno- dydaktyczna</li> </ul>
<ul style="list-style-type: none"> <li>• duży odsetek osób o średnim i wyższym wykształceniu</li> </ul>	<ul style="list-style-type: none"> <li>• niedostateczna baza informatyczna w szkołach, placówkach kultury oraz obiektach użyteczności publicznej</li> </ul>
	<ul style="list-style-type: none"> <li>• zły stan techniczny Kościoła Parafialnego</li> </ul>
<b>SZANSE</b>	<b>ZAGROŻENIA</b>
<ul style="list-style-type: none"> <li>• polepszenie statusu materialnego mieszkańców a także ich sytuacji ekonomicznej</li> </ul>	<ul style="list-style-type: none"> <li>• postępująca i dalsza emigracja oraz migracja ludzi młodych oraz osób w wieku produkcyjnym</li> </ul>
<ul style="list-style-type: none"> <li>• spadek stopy bezrobocia i utworzenie klubu młodzieżowego z dobrze wyposażoną bazą</li> </ul>	<ul style="list-style-type: none"> <li>• brak środków budżetowych na dofinansowanie placówek oświatowych, kulturalnych</li> </ul>
<ul style="list-style-type: none"> <li>• pozyskanie środków na rozwój księgozbioru biblioteki oraz powstanie centrum informacji multimedialnej w bibliotece wiejskiej</li> </ul>	<ul style="list-style-type: none"> <li>• brak kształtowania wśród młodych ludzi pozytywnych wzorów zachowań oraz systemów wartości i w związku z tym rozwój postaw roszczeniowych oraz postępująca demoralizacja i zagrożenie patologiami społecznymi</li> </ul>
<ul style="list-style-type: none"> <li>• pozyskanie środków na rozwój bazy kulturalnej, w tym remont wewnątrz i zewnątrz budynku wiejskiego domu kultury</li> </ul>	<ul style="list-style-type: none"> <li>• wzrastające bezrobocie w miejscowości oraz apatia społeczna</li> </ul>
<ul style="list-style-type: none"> <li>• pozyskanie środków na doposażenie szkół oraz organizacji działających na terenie wsi</li> </ul>	<ul style="list-style-type: none"> <li>• niż demograficzny</li> </ul>
<ul style="list-style-type: none"> <li>• Remont Kościoła Parafialnego</li> </ul>	<ul style="list-style-type: none"> <li>• brak umiejętności i doświadczeń w pozyskiwaniu środków z różnego rodzaju funduszy oraz konkursów grantowych, a także brak wiary w ogóle w możliwość pozyskania wśród części mieszkańców</li> </ul>
<ul style="list-style-type: none"> <li>• współpraca pomiędzy organizacjami społecznymi a prywatnymi przedsiębiorcami</li> </ul>	<ul style="list-style-type: none"> <li>• silny rozwój mediów i brak świadomości społecznej związanej z odpowiedzialnością za „małą ojczyznę”</li> </ul>
<ul style="list-style-type: none"> <li>• organizacja imprez o charakterze historyczno-regionalnym integrujących zbiorowość lokalną oraz wspólnych wycieczek i innych form zbiorowego spędzania czasu</li> </ul>	

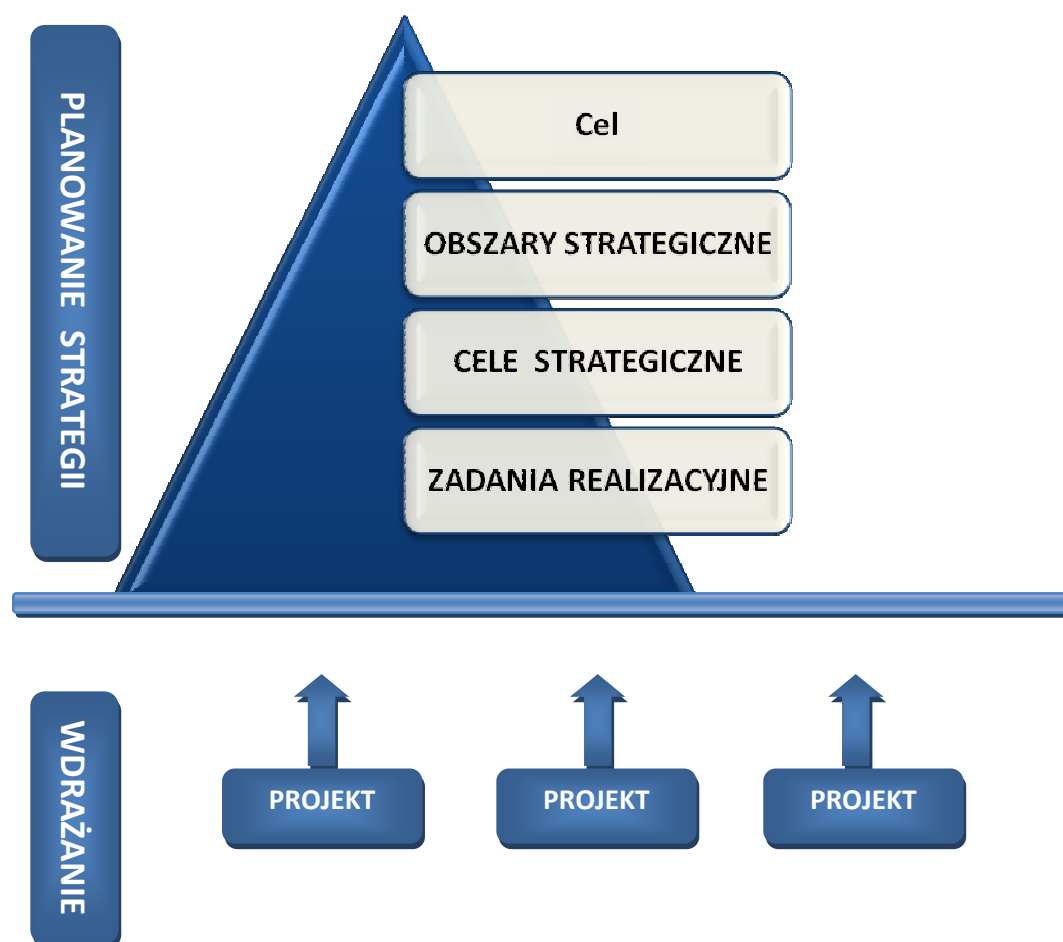
<b>ANALIZA SWOT SPORT, TURYSTYKA I KULTURA</b>	
<b>MOCNE STRONY</b>	<b>SŁABE STRONY</b>
<ul style="list-style-type: none"> <li>• unikalne dziedzictwo kulturowe związane z wielokulturowością regionu, którego wymiarem są m.in. zabytki kultury materialnej z różnych okresów historycznych, obiekty kultury sakralnej i świeckiej oraz zabytki kultury niematerialnej związane z obrzędowością i bogatym folklorem;</li> </ul>	<ul style="list-style-type: none"> <li>• zły stan nawierzchni dróg, brak utwardzonych i asfaltowych dróg lokalnych;</li> </ul>
<ul style="list-style-type: none"> <li>• miejscowość atrakcyjna turystycznie pod względem ukształtowania terenu, fauny i flory oraz zalesienia;</li> </ul>	<ul style="list-style-type: none"> <li>• brak infrastruktury około turystycznej, czyli brak wyznaczonych szlaków oraz ścieżek turystycznych oraz edukacyjno- historycznych</li> </ul>
<ul style="list-style-type: none"> <li>• warunki klimatyczne sprzyjające uprawianiu aktywnej turystyki pieszej lub rowerowej;</li> </ul>	<ul style="list-style-type: none"> <li>• mała liczba obiektów sportowo- turystycznych, brak hali sportowej, basenu</li> </ul>
<ul style="list-style-type: none"> <li>• atrakcyjne ukształtowanie terenu sprzyjające wytyczeniu szlaków turystycznych zarówno pieszych, jak i rowerowych</li> </ul>	<ul style="list-style-type: none"> <li>• brak bazy noclegowej, w tym gospodarstw agroturystycznych</li> </ul>
<ul style="list-style-type: none"> <li>• region czysty ekologicznie i atrakcyjny dla celów osiedleńczych</li> </ul>	<ul style="list-style-type: none"> <li>• brak systemu informacji na temat dziedzictwa kulturowego oraz zabytków kultury materialnej i niematerialnej Nowosielec</li> </ul>
<ul style="list-style-type: none"> <li>• boisko sportowe z zapleczem oraz kort tenisowy</li> </ul>	<ul style="list-style-type: none"> <li>• masowa migracja młodych ludzi, w tym poza granice kraju</li> </ul>
<ul style="list-style-type: none"> <li>• dobre warunki do rozwoju rolnictwa ekologicznego oraz produkcji zdrowej żywności</li> </ul>	<ul style="list-style-type: none"> <li>• bezrobocie i niski poziom zamożności społecznej</li> </ul>
<ul style="list-style-type: none"> <li>• liczne imprezy kulturalne oraz sportowo- rekreacyjne organizowane przez lokalne organizacje społeczne (NGO)</li> </ul>	<ul style="list-style-type: none"> <li>• brak kapitału własnego na poprawę i rozwój infrastruktury turystycznej, społeczno- rekreacyjnej oraz ochronę środowiska</li> </ul>
<b>SZANSE</b>	<b>ZAGROŻENIA</b>
<ul style="list-style-type: none"> <li>• rosnące w społeczeństwie zainteresowanie aktywną turystyką (aktywnymi metodami spędzania wolnego czasu) oraz turystyką weekendową</li> </ul>	<ul style="list-style-type: none"> <li>• pauperyzacja polskich rodzin, a w związku z tym pogorszenie się sytuacji materialnej oraz ograniczenie środków na turystykę oraz wypoczynek</li> </ul>
<ul style="list-style-type: none"> <li>• możliwość wykorzystania funduszy strukturalnych oraz środków związanych ze strategią rozwoju województwa podkarpackiego</li> </ul>	<ul style="list-style-type: none"> <li>• zniszczenie i degradacja obiektów kultury materialnej z powodu braku dostatecznych środków na ich konserwację i zabezpieczenie</li> </ul>
<ul style="list-style-type: none"> <li>• samoorganizacja społeczności lokalnej i integracja mieszkańców wsi wokół realizacji zadań związanych z promocją miejscowości, wprowadzenie w życie idei społeczeństwa obywatelskiego oraz zasady subsydiarności (pomocniczości)</li> </ul>	<ul style="list-style-type: none"> <li>• dalsza atomizacja społeczności lokalnej i zanik więzi sąsiedzkich,</li> </ul>
<ul style="list-style-type: none"> <li>• wzrost znaczenia miejscowości w środowisku lokalnym, a także regionalnym, podniesienie prestiżu wsi i jej mieszkańców</li> </ul>	<ul style="list-style-type: none"> <li>• zanik śladów kultury niematerialnej związany z odejściem najstarszych mieszkańców wsi</li> </ul>
<ul style="list-style-type: none"> <li>• wzrost znaczenia regionalizmu i odrębności kulturowej poprzez powrót do tradycji</li> </ul>	
<ul style="list-style-type: none"> <li>• Rosnące zapotrzebowanie na lokalność</li> </ul>	

# Nasza wizja – kierunki rozwoju

## CEL GŁÓWNY

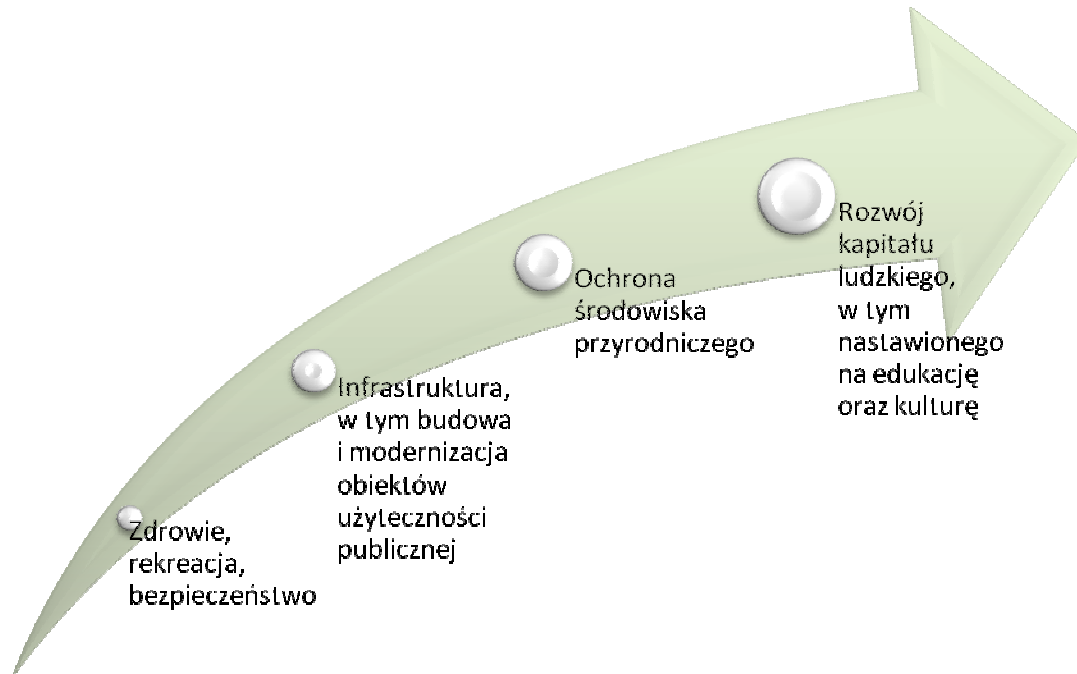
Atrakcyjność zamieszkania w miejscowości Nowosielce, wiąże się z łączeniem wysokich standardów cywilizacyjnych z szacunkiem do przeszłości, tradycji i dorobku poprzednich pokoleń a przez to budowaniem nowoczesnego społeczeństwa obywatelskiego dostarczającego swoim mieszkańcom dogodnych warunków dla rozwoju indywidualnego i aktywności zawodowej.

### Elementy strategii





## Dziedziny strategicznego rozwoju wsi



# Przedsięwzięcia priorytetowe na lata 2007-2016

Lp.	Nazwa planowanego działania	Czas realizacji	Cele	Oczekiwane rezultaty	Osoby, instytucje odpowiedzialne za zadanie	Źródła finansowania	Koszt w zł
1	Kaplica cmentarna	2007- 2009	Budowa kaplicy cmentarnej, ogrodzenia i parkingu	Powstanie obiektów niezbędnych dla miejscowości	Mieszkańcy wsi; Rada Sołecka Władze samorządowe Gminy Zarszyn	Środki Unijne, środki samorządu gminy, prywatni sponsorzy, instytucje i NGO	120 000
2	Świetlica dla młodzieży	2007- 2009	Zorganizowanie wolnego czasu, tworzenie kół zainteresowań, Kafejki internetowej, wyrównywanie szans młodzieży z terenów wiejskich	Powstanie świetlicy dla młodzieży monitorowanej przez dorosłych i NGO	Mieszkańcy wsi; Rada Sołecka Władze samorządowe Gminy Zarszyn; lokalne organizacje i grupy nieformalne	Środki Unijne, środki samorządu gminy, prywatni sponsorzy, instytucje i NGO	30 000
3	Rewitalizacja Domu Kultury: Ocieplenie i rozbudowa budynku, w którym znajduje się Wiejski Ośrodek Zdrowia, OSP, Gabinet Stomatologiczny, sala widowiskowa, świetlica Zespołu „Ziemia Sanocka”, biblioteka	2007- 2009	Poprawa warunków bytowych, zmniejszenie kosztów utrzymania obiektu, poprawa bezpieczeństwa	Poszerzenie oferty imprez organizowanych w miejscowości; organizacja imprez kulturalnych dla mieszkańców wsi i powiatu	Mieszkańcy wsi; Rada Sołecka Władze samorządowe Gminy Zarszyn	Środki Unijne, środki samorządu gminy, prywatni sponsorzy, instytucje i NGO	240 000
4	Rewitalizacja terenu wokół domu kultury	2007- 2013	Rozbudowa amfiteatru z zapleczem socjalnym,	zagospodarowanie terenu wokół domu kultury	Mieszkańcy wsi; Rada Sołecka Władze samorządowe Gminy Zarszyn	Środki Unijne, środki samorządu gminy, prywatni sponsorzy, instytucje i NGO	40 000
5	Rozbudowa szatni, boiska sportowego oraz boisk (stanowisk) lekkoatletycznych	2007- 2009	Utworzenie nowych boisk do piłki siatkowej, koszykówki oraz powstanie bieżni	Umożliwienie mieszkańcom, w tym młodzieży aktywnego spędzania wolnego czasu	Mieszkańcy wsi; Rada Sołecka Władze samorządowe Gminy Zarszyn	Środki Unijne, środki samorządu gminy, prywatni sponsorzy, instytucje i NGO	80 000
6	Rozbudowa szkoły podstawowej	2009- 2013	Zagospodarowanie poddasza, wykorzystanie pustostanów, rozbudowa obiektu	Pozyskanie nowych sal lekcyjnych; budowa Sali gimnastycznej, powstanie centrum informacji multimedialnej	Mieszkańcy wsi; Rada Sołecka Władze samorządowe Gminy Zarszyn	Środki Unijne, środki samorządu gminy, prywatni sponsorzy, instytucje i NGO	60 000

7	Adaptacja budynku tzw. starej szkoły na przedszkole	2007- 2013	przedszkole	przedszkole	Mieszkańcy wsi; Rada Sołecka Władze samorządowe Gminy Zarszyn	Środki Unijne, środki samorządu gminy, prywatni sponsorzy, instytucje i NGO	40 000
8	Remonty dróg, w tym wyasfaltowanie dróg gminnych	2007- 2013	Poprawa bezpieczeństwa		Mieszkańcy wsi; Rada Sołecka Władze samorządowe Gminy Zarszyn	Środki Unijne, środki samorządu gminy, prywatni sponsorzy, instytucje i NGO	2 000 000
9	Remont kościoła: Renowacja ołtarza, wymiana centralnego ogrzewania, rozbudowa i malowanie kościoła, doprowadzenie wody, przystosowanie dzwonów do napędu elektrycznego	2007- 2013			Proboszcz, Rada Parafialna Mieszkańcy wsi; Rada Sołecka	Środki Unijne, prywatni sponsorzy, instytucje, mieszkańcy i NGO	250 000
10	Budowa basenu	2007- 2016	Profilaktyka chorób narządów ruchu i korekta wad postawy		Władze samorządowe Gminy, Rada Sołecka, mieszkańcy	Środki Unijne, środki samorządu gminy	300 000
11	Przedłużenie chodnika do wsi Pisarowce	2007- 2009	Poprawa bezpieczeństwa pieszych		Władze samorządowe Gminy, Dyrekcja Generalna Dróg i Autostrad	środki samorządu gminy, środki Dyrekcji GDiA, środki unijne, środki prywatne	50 000
12	Budowa wodociągu	2007- 2009	Poprawa zaopatrzenia w wodę mieszkańców		Władze samorządowe Gminy,	Środki Unijne, środki samorządu gminy, środki mieszkańców	1 200 000
13	Budowa infrastruktury na potrzeby nowopowstających i poszerzających swoją działalność lokalnych przedsiębiorstw	2007- 2016			Władze samorządowe Gminy,	Środki samorządu gminnego, środki unijne, środki prywatne	50 000
14	Stworzenie rolniczych gospodarstw specjalistycznych	2007- 2016			Zainteresowani rolnicy	Środki unijne, środki prywatne	50 000
15	Promowanie i propagowanie, a także finansowanie działań związanych z odnawialnymi źródłami energii	2007- 2016			Władze samorządowe Gminy, zainteresowani mieszkańcy	Środki samorządu gminnego, środki unijne, środki prywatne	80 000
16	Adaptacja i budowa parkingów	2007- 2016	Poprawa bezpieczeństwa mieszkańców		Władze samorządowe Gminy, mieszkańcy	Środki samorządu gminnego, środki unijne,	150 000

**W opracowaniu strategii wykorzystano następującą literaturę:**

- Altkorn J., *Marketing w turystyce*, Wydawnictwo Naukowe PWN, Warszawa 2004
- Jabłonowski A., *Polska XVI wieku pod względem geograficzno- statystycznym*, Tom VII, cz. I i II, Warszawa 1903
- Gdzie wspólne źródła...Dzieje współistnienia kultur polskiej i ukraińskiej na ziemi sanockiej od średniowiecza do współczesności*, Muzeum Historyczne w Sanoku, Sanok 2005
- Klimaszewski M., *Geomorfologia Polski*, t. I, PWN, Warszawa 1972
- Kiryk F. (red.), *Sanok. Dzieje miasta*, Wydawnictwo i Drukarnia „Secesja”, Kraków 1995
- Kłeczek R., Kowal J., Waniowski P., Woźniczka J., *Marketing- jak to się robi?*, Ossolineum, Wrocław, Warszawa, Kraków 1992
- Kłoskowska A., *Kultura. Encyklopedia kultury polskiej XX wieku*, Wrocław 1991
- Kotler P., *Marketing. Analiza, planowanie, wdrażanie i kontrola*, FELBERG SJA, Warszawa 1999
- Kucharski W., *Sanok i Sanocka Ziemia w dobie Piastów i Jagiellonów. Monografia historyczna*. Drukarnia „Polonia”, Lwów 1905
- Kramer T., *Podstawy marketingu, Polskie Wydawnictwo Ekonomiczne*, Warszawa 1998
- Mazur J., *Marketing usług*, SGPiS, Warszawa 1988
- Popularna Encyklopedia Powszechna*, Oficyna Wydawnicza „Fogra”, Kraków 1995
- Rocznik Sanocki 1963*, Wydawnictwo Literackie, Kraków 1963
- Staszczak Z. (red.), *Słownik etnologiczny*, Warszawa, Poznań 1987
- Sztompka P., *Socjologia. Analiza społeczeństwa*, Kraków 2003
- Winiarz A., *Ziemia Sanocka w latach 1463- 1552*, Kwartalnik Historyczny, 1896
- Ziółkowska E., *Ścieżkami świąt i zwyczajów ludowych*, Instytut Turystyki Oddział Uniwersytecki PTTK, Warszawa 1990

Zamieszczone w strategii zdjęcia pochodzą ze zbiorów prywatnych: E. Litwin (s. 1, 4, 5, 7), A. Lutomska (s. 7); U. Małek (s. 3, 4, 6, 8, 9), B. Nawalaniec (s. 6).

Zdjęcie na stronie 6 (Spalone Nowosielce po ataku UPA) pochodzi ze zbiorów Muzeum Historyczne w Sanoku. Projekt graficzny kartki (fragment wykorzystany w strategii s. 5) M. Cymerman.

Na stronie 5 umieszczono historyczny herb Rodziny Gniewoszów.