

Załącznik Nr 1
do Uchwały Nr IX/58/2007
Rady Gminy Zarszyn
z dnia 23 października 2007r.

PLAN
ODNOWY MIEJSCOWOŚCI
JAĆMIERZ
NA LATA 2007 - 2013

Jaćmierz 2007

Spis treści

	Str.
1. Ocena aktualnej sytuacji miejscowości	4
2. Analiza słabych stron i trudności	12
3. Analiza atutów miejscowości i możliwości ich wykorzystania	14
4. Wizja rozwoju i wzrostu poziomu życia mieszkańców Jaćmierza oraz harmonogram realizacji proponowanych zadań i celów	16

1. Ocena aktualnej sytuacji w miejscowości.

Jaćmierz położony jest 4 km w kierunku północnym od gminnej miejscowości Zarszyn, przy drodze powiatowej Sanok – Brzozów przez Zarszyn.

Miejscowość wchodzi w skład gminy Zarszyn, jest jej znaczącą wielkością, tak jak gmina Zarszyn jest ważną częścią powiatu sanockiego.

Jaćmierz stanowi dwa sołectwa:

- Jaćmierz o powierzchni 433 ha i 540 mieszkańców,
- Jaćmierz Przedmieście, o powierzchni 328 ha i 262 mieszkańców.

Stanowi to ogółem 761 ha i 802 mieszkańców. Jaćmierz liczy około 650 lat. Jako kilkudziesięcioletnia osada wiejska został w 1390 roku nadany przez króla Władysława Jagiełłę niemieckiemu osadnikowi. Od 1427 do 1934 roku rozwijał się jako miasteczko na prawie magdeburskim i był znanym ośrodkiem targów.

Przez Jaćmierz przebiegał znany Trakt Węgierski z południa na północ Europy. Udział w targach miejscowych i okolicznych oraz południowych, zakarpaccich kupców nadawał im wysoką rangę. Położenie Jaćmierza miało i ma określony wpływ na jego pozycję i rozwój przed wiekami i współcześnie.

Miejscowość z racji swojej historii posiada wiele cennych zabytków. Zabytkowym kompleksem jest rynek, założony w 1427 roku, a odnowiony w 2005 roku. Swoją wartość zabytkową posiadają budynki z krużgankami okalające rynek o ciekawej architekturze.

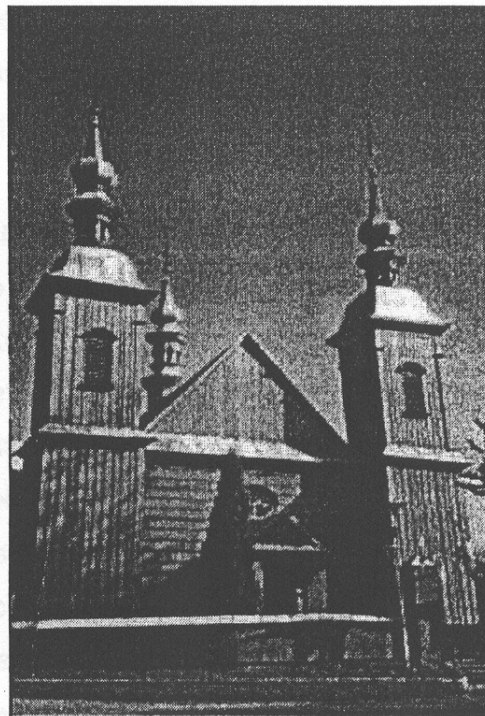
- Najbardziej ciekawym zabytkiem jest kościół rzymskokatolicki z początku XVIII wieku oraz niezwykle cenny kulturowo i duchowo wewnętrzny jego wystrój,

Do kolejnych zabytków należy zaliczyć:

- Kaplicę cmentarną z 1827 roku,
- Nieczynną szkołę podstawową z 1899 roku,
- Remizę OSP : zwaną „Ratuszem”, stojącą na miejscu XV-XVI wiecznego ratusza z niezwykle wielowiekową historią,
- Dom Ludowy z 1905 roku,
- Budynek Kasy Stefczyka, obecnie Filia Biblioteki Gminnej z roku 1924,
- Kościół polskokatolicki z 1925 roku,
- Podworski, murowany spichlerz zbożowy z początku XX wieku,

- Liczne kapliczki i miejsca kultu, w tym najstarsza z 1851 roku,
- Zabytkowy cmentarz.

Zdjęcia przedstawiają wymienione obiekty



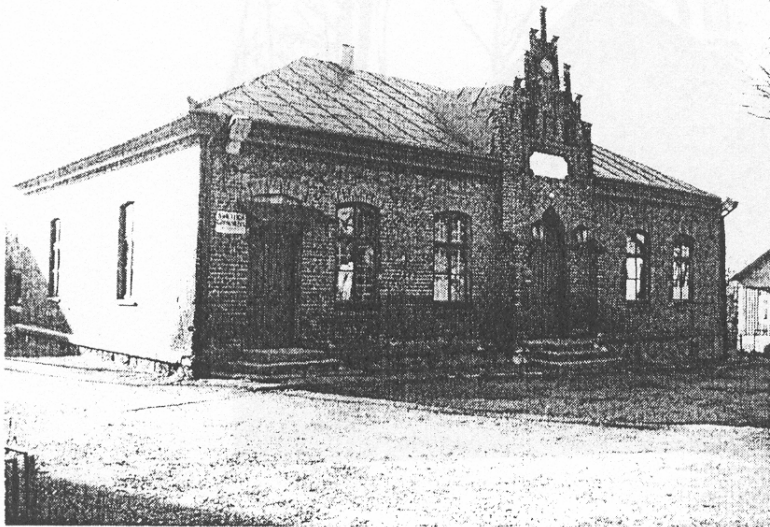
Kościół rzymskokatolicki , odbudowany w II połowie XVIII wieku, po pożarze budowli z XVI wieku.



Szkoła Podstawowa z 1899 roku.



Remiza OSP Jácımız odbudowana w XX wieku.



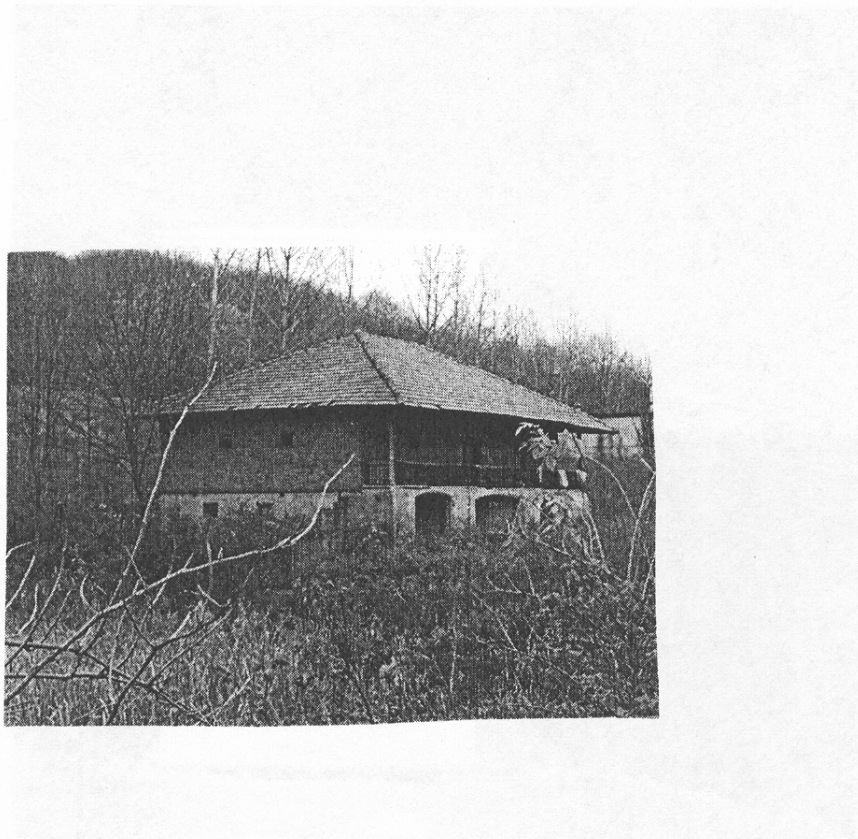
Dom Ludowy z 1909 roku.



Filia Biblioteki Gminnej, dawna Kasa Stefczyka z 1924 roku.



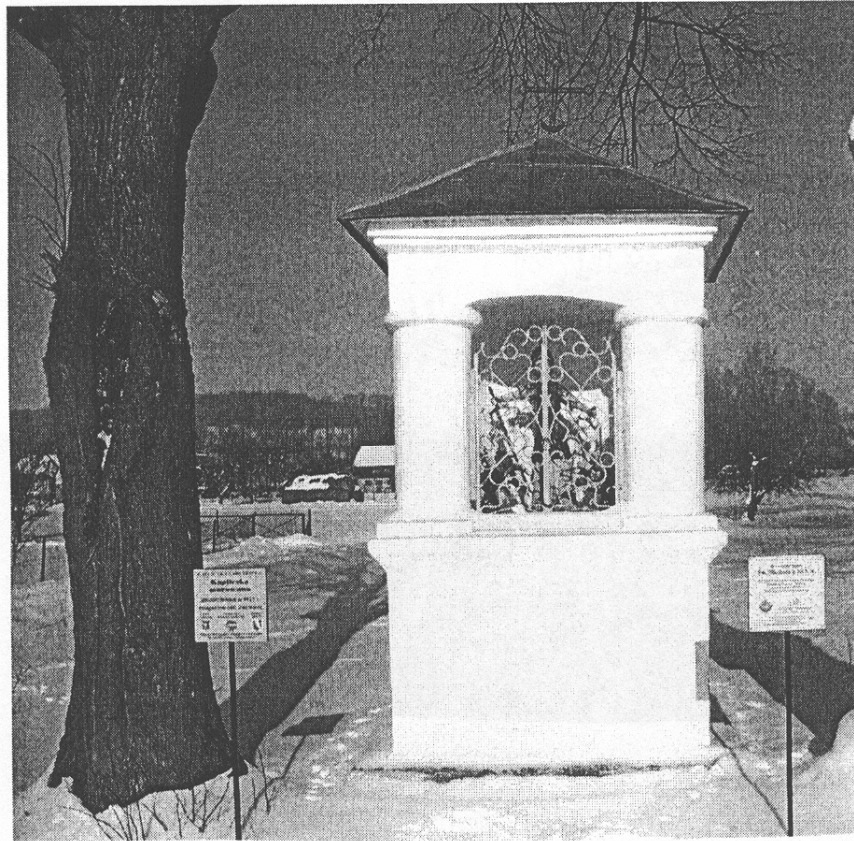
Kościół polskokatolicki z 1925 roku.



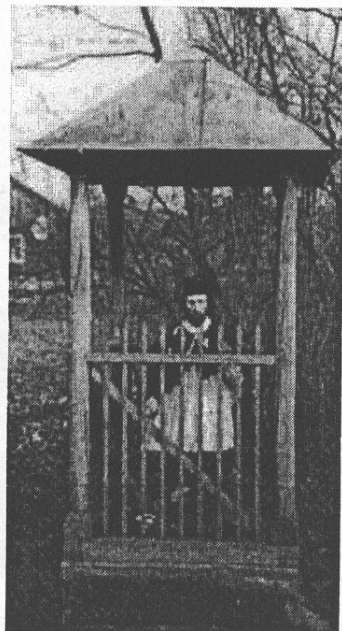
Spichlerz zbożowy z 1875 roku.



Kaplica cmentarna z 1827 roku.



Św. Michał z 1851 roku.



Św. Nepomucen, około 1850 roku.



Chrystus dźwigający krzyż z 1930 roku.



Pomnik poległych w latach 1915, 1920, 1939-1945 wybudowany w 1930 roku.

Przedstawione obiekty zabytkowe i inne ponad te stanowią bogate dziedzictwo kulturowe, które musi być pielęgnowane i zachowane dla kolejnych pokoleń.

Jaćmierz posiada dogodne połączenie komunikacyjne z sąsiednimi ośrodkami wiejskimi i miejskimi. Połączenie z Sanokiem istnieje przez dwie trasy: przez Zarszyn i Bażanówkę, a z Brzozowem przez Wzdów. Droga powiatowa Sanok – Brzozów przez Zarszyn posiada ponad dwudziestoletnią nawierzchnię asfaltową, zniszczoną, nierówną, pełną ubytków i kolein. Nie posiada utwardzonych poboczy, rowów przydrożnych i chodników w miejscach strumieni przechodniów. Techniczny stan nawierzchni utrudnia sprawność komunikacyjną samochodami osobowymi, licznie posiadanymi przez mieszkańców. Warunki klimatyczne są typowe dla południowego Podkarpacia. Jaćmierz leży w strefie silnych wiatrów południowych z Przełęczy Dukielskiej. Stosunkowo duże opady deszczu i śniegu nie powodują istotnych w zimie trudności komunikacyjnych.

Jaćmierskie gleby są jakościowo w większości dobre, wyższych klas. Grunty uprawne położone są w większości w niecce otoczonej wzgórzami, stwarzają dobre warunki do produkcji rolnej i mechanizacji prac polowych. Dominują gospodarstwa drobnotowarowe, indywidualne. Wszystkich gospodarstw jest 162¹, z tego:

- gospodarstwa o areale do 2 ha – 80,
- gospodarstwa o areale od 2 do 7 ha – 72,
- gospodarstwa o areale od 7 do 10 ha – 5,
- gospodarstwa o areale powyżej 15 ha – 3.

Środowisko przyrodnicze ulega coraz lepszej poprawie, zmierzając do pełnej naturalizacji. Sieć kanalizacyjna i wodociągi zdecydowanie wpływają na ten stan.

Wszystkie gospodarstwa rolne posiadają elektryczność, gaz ziemny oraz liczny sprzęt gospodarstwa domowego, maszyny rolnicze, samochody i ciągniki. Upoważnia to do stwierdzenia, iż poziom życia i kultura mieszkańców ulega również systematycznej poprawie. Jak wspomniano przemiany te są korzystnie postrzegane w przyrodzie, odnawianiu się pięknej i unikalnej flory i fauny – dęby, sosny,

¹ Dane statystyczne UG, Powszechny Spis Rolny z 26 maja 2002r.

kasztanowce w tym jadalne, ciekawe rośliny zwierzęta jak: zające, bobry, lisy, dziki, jastrzębie, bażanty, przepiórki, kuropatwy.

Kilkunastu mieszkańców prowadzi działalność gospodarczą: handlową, transportową, naprawczą. Utrzymanie mieszkańców, kształcenie dzieci i wszystkie koszty pokrywane są z gospodarstw, dochodów z działalności gospodarczej, rent i emerytur, dochodów z pracy na emigracji i rosnących środków pomocy społecznej.

2. Analiza słabych stron i trudności.

O wyglądzie miejscowości i poziomie życia mieszkańców decyduje społeczna aktywność. Wnosi ona wartości prorozwojowe, zaś „słabe strony” stają się hamulcem czynników materialnych, strukturalnych i charakterologicznych.

Uprzemysłowienie, rozwój komunikacji, urbanizacja regionu spowodowały przesunięcie Jaćmierza na bok głównych tendencji rozwojowych. W wyniku tych procesów nastąpiły niekorzystne zjawiska jak:

- emigracja do miast – centrów przemysłowo – usługowych i do miejscowości bliżej nich położonych,
- emigracja sezonowa lub trwała od lat dziewięćdziesiątych XX wieku do państw UE, jako skutek bezrobocia, szczególnie odczuwanego na wsi. Emigracja ta objęła zwłaszcza ludzi młodych o średnim, a nawet wyższym wykształceniu,
- brak zorganizowanych usług rzemieślniczych, rzadka sieć placówek handlowych z tendencją do dalszego zawężania,
- brak drobnych zakładów produkcyjnych, poza jednym „PROGUM” na Przedmieściu,
- mała ilość instytucji i urzędów jako miejsc pracy: Szkoła Podstawowa, Ośrodek Zdrowia Biblioteka,
- brak bazy noclegowej i placówek drobnej gastronomii,
- brak przedszkola,
- brak aktywności sportowej i zorganizowania młodzieży z powodu braku boiska do piłki nożnej, siatkowej, koszykówki, tenisa itp.
- niewykorzystana baza lokalowa tzw. Starej Szkoły,

- brak gospodarstw agroturystycznych,
- przejawy drobnej przestępczości, alkoholizmu i chuligaństwa.

Czynnikiem obiektywnym, bardzo ważnym dla środowiska w kontekście atrakcyjności wypoczynku jest brak rzeki i kąpieliska. Są to czynniki społeczno – organizacyjne i ekonomiczne ale również istotne są problemy techniczne, mające wpływ na bezpieczeństwo, wygląd, aktywność i nastroje mieszkańców, w tym młodzieży:

Są to:

- zły stan techniczny zewnętrznej estetyki i obejścia Szkoły Podstawowej im. Mikołaja Kopernika, Wiejskiego Ośrodka Zdrowia, Filii Biblioteki i domów ludowych, jak nieszczelne i nieotwieralne okna, duża energochłonność, stan zadaszeń itp.
- niedokończona rewilitaryzacja rynku,
- zły stan dróg wiejskich i dojazdowych do pól,
- zły stan nawierzchni drogi powiatowej relacji Sanok – Brzozów przez Jaćmierz, brak poboczy i rowów,
- brak chodnika dla pieszych na powyższej drodze na odcinkach: od Szkoły Podstawowej do rynku oraz od rynku do cmentarza,
- zagrożenie bezpieczeństwa ruchu pieszych na mości w drodze Jaćmierz – Bażanówka obok rynku poprzez znaczne zwężenie jezdni i brak bezpiecznego przejścia dla pieszych.

Te zjawiska i fakty powodują trudności w dynamizowaniu rozwoju i odnowy miejscowości. Są to trudności obiektywne spowodowane określonymi możliwościami finansowania potrzeb miejscowości przez budżet gminny.

One to z czasem rodzą trudności i problemy subiektywne jak: rodzenie się niepożądanych nastrojów społecznych, spadek aktywności fizycznej w czynnym rozwiązywaniu problemów, czy aktywności społecznej oraz uczestnictwie w zebraniach, wyborach i życiu wsi.

3. Analiza atutów miejscowości i możliwości ich wykorzystania.

Atutami samorządowców i mieszkańców Jaćmierza są liczne czynniki, które wpływają mobilizująco mimo trudności na aktywność postaw, współdziałanie w rozwoju, poprawę estetyki ogólnej, działalność kulturalną, troskę o tradycję i dziedzictwo kulturowe.

Są to między innymi:

- bogata historia Jaćmierza,
- bogaty materiał źródłowy historii Jaćmierza w prasie, publikacjach książkowych pamiątkach, kronikach, i zbiorach unikalnych zdjęć i dokumentów,
- szeroka baza do rozwoju działalności kulturalnej, form tradycyjnych i folkloru, dwie szkoły, dwa domy ludowe, dwa kościoły, dom parafialny, remiza OSP, zabytkowy rynek, liczne zabytki, bogactwo eksponatów zgromadzonych w Regionalnej Izbie Tradycji,
- kilkadziesiąt kaplic i obiektów kultu,
- urzekający krajobraz,
- czyste środowisko,
- dobre nawierzchnie części dróg wewnątrz miejscowości,
- wzorcowe uzbrojenie terenu: elektryczność, gaz, kanalizacja, wodociąg,
- wolne tereny pod budownictwo,
- przygotowana działka i dokumentacja na kompleks boisk sportowych,
- piękne i przestrzenne liczne domy indywidualne z zagrodami i miejscami do wypoczynku jako agroturystyczna baza,
- perspektywy rozwoju wielkotowarowej gospodarki rolnej i miejscowego przetwórstwa,
- kontakty z przygranicznymi miejscowościami Słowacji i Ukrainy w ramach Euroregionu Karpackiego.

Życie społeczne w Jaćmierzu jest organizowane przez sołtysów i Rady sołeckie z udziałem radnego oraz członków OSP i członkiń KGW Jaćmierz i Przedmieście. Swoją rolę mają również członkowie Rady Parafialnej.

W ramach OSP istnieje i rozstawia Jaćmierz dziecięco – młodzieżowa orkiestra dęta, a KGW posiada ogólnojaćmierski chór.

Te organizacje i struktury samorządowe we współpracy ze Szkołą i Biblioteką organizują różnorodne imprezy i uroczystości jak:

- coroczną regionalną imprezę pod nazwą „ Na Jaćmierskim Rynku”,
- koncerty orkiestry dętej,
- loterie,
- konkursy wielotematyczne,
- prezentacje starych rzemieślniczych czynności: darcie pierza, przędzenie włókien lnu, wyszywanie, produkcja pisanek i kwiatów z papieru, rzeźbę w drewnie,
- prezentacje pieśni kościelnych, patriotycznych i ludowych,
- prezentacje kronikarskich zapisów dziejów i publikacji książkowych na temat Jaćmierza i dorobku pokoleń,
- wykorzystanie Regionalnej Izby Tradycji.

Tradycyjnie trwałe formy uzyskały organizowane oddzielnie lub wspólnie Kół Gospodyń Wiejskich, Szkoły i Biblioteki:

- Dzień Matki i Ojca,
- Dzień Babci i Dziadka,
- Dzień Dziecka,
- Dzień Kobiet,
- Mikołajki,
- Andrzejkę,
- Jasełka,
- Sobótkę,
- Wigilię Bożego Narodzenia,
- oraz inne dni jak: Dzień Nauczyciela, Dzień Pracownika Służby Zdrowia.

Ponadto konkurs Szopek Bożonarodzeniowych wykonywanych przez młodzież szkolną i organizowany przez szkołę ma charakter gminny, co przynosi dzieciom i Szkole satysfakcję i regionalne wyróżnienia.

Istnieją jak widać głębokie możliwości zdynamizowania społecznej aktywności i szybkiej zmiany oblicza oraz odnowy miejscowości.

4. Wizja rozwoju wsi i wzrostu poziomu życia mieszkańców oraz harmonogram realizacji proponowanych zadań i celów.

Jedną z ważnych gwarancji wykonania nakreślonych zadań będzie przede wszystkim:

- wysoka zgodność działań ogniw samorządu wiejskiego i organizacji społecznych oraz mieszkańców we współpracy z Posadą Jaćmierską,
- uzyskanie środków finansowych poprzez budżet gminy ze środków UE oraz budżetu gminnego,
- dalsze wysokie zrozumienie potrzeb wsi ze strony wójta, Rady Gminy oraz Urzędy Gminy,
- czynna pomoc mieszkańców dwóch sołectw.

Celem tych postaw staje się aktywizacja źródeł, wsparcia, eliminacja trudności i optymalizacja podejmowanych inicjatyw i działań.

Realizacja poszczególnych zadań i celów.

1. Modernizacja ulic i dróg:

- ulica „Wałowa” – 2007 r.
- ulica „ do Targowicy” – 2007r.
- położenie nawierzchni asfaltowej lub brukowej od zachodniej strony rynku (dojazdowa do sklepu) wraz z wykonaniem zatoki dla autobusów kursowych obok WOZ jako zadanie związane z zakończeniem rewilitaryzacji rynku (zadanie Powiatowego Zarządu Dróg) – 2008 – 2009r,
- wykonanie przejścia dla pieszych poza odbojnicami na przepuście w drodze Jaćmierz – Bażanówka (100 metrów od rynku) z wykonaniem dokumentacji – zadanie Powiatowego Zarządu Dróg 2008 – 2009.
- utwardzenie i wykonanie trwałej nawierzchni na drodze wiejskiej na Przedmieściu zwanej „zagumniem” oraz drogi od nawierzchni asfaltowej do obszaru zwanego „Stefanówką” obok „PROGUMU”, niezbędne wykonanie dokumentacji 2008 – 2009,
- wykonanie nawierzchni asfaltowej na drodze obok cmentarza, łączącej sołectwa Jaćmierz i Jaćmierz Przedmieście,
- utrzymanie w stanie zdatnym do użytku dróg polnych – zadanie ciągle,

- wykonanie nawierzchni asfaltowej na drodze Sanok – Brzozów przez Jaćmierz na odcinku od Zarszyna do granic miejscowości i gminy Zarszyn ze wsią Wzdów i powiatem Brzozów zadanie powiatu 2009 – 2010r.
 - wybudowanie chodnika dla pieszych na powyższej drodze na odcinkach: Szkoła Podstawowa - rynek, rynek – cmentarz – zadanie powiatu i gminy 2010 – 2011r.
 - wykonanie odprowadzenia wody opadowej z parkingu i obejścia kościoła rzymskokatolickiego,
 - uruchomienie połączenia autobusowego Zarszyn – Jaćmierz- Rzeszów – 2007 – 2008r.
2. Urządzenie i remont bazy wychowawczej, sportowo – wypoczynkowej oraz kulturalnej poprzez:
- wykonanie boiska sportowego z towarzyszącymi urządzeniami według posiadanej dokumentacji na gminnych działkach obok Szkoły Podstawowej 2007 – 2008,
 - remont Domu Ludowego w Jaćmierzu z okazji jego stulecia 2008 – 2009,
 - remont Biblioteki (byłego budynku „Kasy Stefczyka”, 2009 – 2010r.
 - remont stołówki szkolnej i zaplecza sanitarnego 2007 – 2008
 - wymiana okien i ocieplenie budynku szkoły – 2008r.
 - zorganizowanie placówki przedszkolnej wspólnej dla Jaćmierza i Posady Jaćmierskiej 2009 – 2010,
 - wymiana okien i ocieplenie budynku Wiejskiego Ośrodka Zdrowia 2008 – 2009,
 - remont remizy OSP z odprowadzeniem wody opadowej z dachu budynku – 2009 – 2010,
 - wymiana okien w Domu Ludowym na Przedmieściu 2009 – 2010,
 - wykonanie ogrodzenia działki Domu Ludowego, 2008 – 2009,
 - uruchomienie planowanej działalności w zabytkowym budynku „starej szkoły”. Zadanie Fundacji Renalda, Warszawa, ul. Foksal 18, która zamierza zorganizować modelowy międzynarodowy ośrodek nauki i wypoczynku młodzieży niepełnosprawnej i z rodzin patologicznych i rozbitych, będącej w trudnych warunkach finansowych i z domów

dziecka. Zaplanowano wymianę młodzieży z obszarów objętych działaniami wojennymi oraz możliwość korzystania z ośrodka młodzieży miejscowej i gminnej. Przewidziano naukę ginących zawodów i warsztaty według zainteresowań młodzieży i inne zajęcia. Termin realizacji programu zależy od remontu i pozyskania unijnych środków,

- utrzymywanie we właściwym stanie zabytkowych kapliczek i miejsc kultu na bieżąco, zadanie miejscowych organów samorządowych,
- podejmowanie wspólnych z samorządem gminnym działań sprzyjających rozwojowi bazy usług handlowych, rzemieślniczych, gastronomicznych oraz gospodarstw agroturystycznych i ekologicznych na bieżąco.

Wdrażając ustalenia „Programu rozwoju i odnowy miejscowości Jaćmierz” jako Wiejskiej Strategii Rozwoju zorganizowana Lokalna Grupa Działania w Jaćmierzu zamierza w określonym wymiarze czasowym zorganizować:

- konkursy na najlepiej urządzone przydomowe ogródki kwiatowe i warzywne,
- konkursy na najlepiej utrzymane parkany i rowy przydrożne przy posesji,
- konkursy wiedzy o Jaćmierzu i okolicy,
- różnorodne zawody sportowe, gry młodzieżowe, rozrywki, zawody siłowe itp.,
- pokazy tradycyjnych obrządków gospodarskich, weselnych, towarzyskich,
- degustacje dawnych wiejskich dań i pokarmów,
- konkursy na uzyskanie najwyższej wydajności w uprawie zbóż, warzyw, pasz, mleka itp.

Dla zachowania pamięci i technik dawnej uprawy roli zostanie urządzona trwała ekspozycja dawnych maszyn rolniczych jak: sieczkarnia, konny pług, młocarnia, maszyny do koszenia traw i zbóż oraz różnych narzędzi gospodarskich.

Dla tych celów wykorzystywane będą festyny, impreza „Na Jaćmierskim Rynku”, imprezy szkolne, strażackie i inne okazjonalne.

Wyrazem głębokiej troski objęte będą Młodzieżowa Orkiestra OSP, Chór KGW, amatorskie artystyczne zespoły śpiewacze, taneczne i teatralne.

Wdrożenie i realizacja ustaleń w niniejszym „Programie..” w orientacyjnie ustalonych terminach nie wymaga nadmiernie dużych nakładów, za wyjątkiem remontu drogi powiatowej. Są to zadania niezbędne dla bezpieczeństwa, energooszczędności, estetyki i ochrony środowiska.

Program ten ma charakter otwarty, co oznacza, że niektóre zadania po zrealizowaniu lub zmianie mogą być zastąpione innymi, nowymi zadaniami uaktualniającymi potrzeby.

Istnieją duże szanse powodzenia zamierzeń uwzględniając członkostwa gminy Zarszyn w Pilotażowym Programie Leadert + (plus).

Ujęte problemy są zadaniami na najbliższe lata 2007 - 2013, w którym to czasie winny być uregulowane i uporządkowane również tematy związane z:

- nazwą ulic,
- numeracją domów,
- uporządkowaniem ewidencyjnym, co winno usprawnić funkcjonowanie sołectw.

Całość realizacji przyniesie wyraźną zmianę w nastrojach w aktywności społecznej, stabilizację na wiele lat, zatrzymanie emigracji zarobkowej młodych ludzi i dalsze perspektywy rozwoju wsi.

Program został skonsultowany i przyjęty uchwałą zebrania wiejskiego w Jaćmierzu w dniu 16 września 2007r.

Sołtys i Rada Sołecka
Sołectwa Jaćmierz Przedmieście
Janusz Górecki

Janusz Górecki

SOŁTYS
Janusz Górecki
JACMIERZ PRZEDMIEŚCIE
Gmina Zarszyn

Radny Gminy Zarszyn
Ryszard Stączek
mgr Ryszard Stączek

Sołtys i Rada Sołecka
Sołectwa Jaćmierz
Anna Ochęduszek

Jaćmierz
SOŁTYS

Gmina Zarszyn

Anna Ochęduszek

Jaćmierz 2007