

UCHWAŁA Nr 1/2011
Zebrania Wiejskiego Sołectwa w Dzierdziówce
z dnia 29 maja 2011 r.

w sprawie: **przyjęcia Planu Odnowy Miejscowości Dzierdziówka**

Na podstawie art. 36 ust.1, ustawy z dnia 8 marca 1990 roku o samorządzie gminnym (tekst jedn. Dz.U. z 2001 r. nr 142 poz.1591 z późn. zm.) oraz § 8 ust.1 Statutu Sołectwa Dzierdziówka zatwierdzonego uchwałą Nr 2/18 Rada Gminy w Zaleszanach z dnia 28 grudnia 2006r (Dz.Urząd. Woj. Podkarpackiego Nr 160 poz. 27774 z późn. zm.) Zebranie Wiejskie

u c h w a ł a

§ 1

Przyjmuje Plan Odnowy Miejscowości Dzierdziówka w brzmieniu jak w załączniku do niniejszej uchwały.

§ 2

Zobowiązuje się Sołtysa Wsi Dzierdziówka do przedłożenia Planu Odnowy Miejscowości Dzierdziówka do zatwierdzenia Radzie Gminy w Zaleszanach .

§ 3

Wykonanie uchwały zleca się Sołtysowi i Radzie Sołeckiej Wsi Dzierdziówka .

§ 4

Uchwała wchodzi w życie z dniem podjęcia.

§ 5

Uchwałę przyjęto w głosowaniu jawnym większością 23 głosów , przy 0 głosach przeciwnych i 0 głosach wstrzymujących się .

Przewodniczący Zebrania
Sołtys Wsi Dzierdziówka
Grzegorz Garanty
Garanty *Grzegorz Garanty*

Plan Odnowy Miejscowości Dzierdziówka



kwiecień 2011

Opracowanie:

Centrum Rozwoju Przedsiębiorstw
Mgr inż. Anna Cupiał

Zdjęcia :

www.zaleszany.pl

CENTRUM ROZWOJU PRZEDSIĘBIORSTW
Anna Cupiał
37-450 Rzeszów, Woja
1-go Sierpnia 77, Tel. 606 663 090
NIP 880-017-42-128, REGON 830442668

Plan Odnowy Miejscowości Dzierdziówka

Spis treści :

1. Wprowadzenie.str.2
2. Charakterystyka miejscowościstr.5
3. Inwentaryzacja zasobówstr.6
4. Opis i charakterystyka obszarów o szczególnym znaczeniu dla zaspokojenia potrzeb mieszkańców.....str.13
5. Ocena mocnych i słabych stron wsi Dzierdziówka (analiza SWOT)str.13
6. Planowane kierunki rozwojustr.15
7. Opis planowanych zadań inwestycyjnych i przedsięwzięć aktywizujących społeczność lokalnąstr. 16
8. System wdrażania i monitorowania Planu Odnowy Miejscowości Dzierdziówkastr.18
9. Opis planowanego przedsięwzięcia str.18

1. Wprowadzenie

Plan Odnowy Miejscowości Dzierdziówka przygotowany został w celu stworzenia możliwości pozyskiwania środków pozabudżetowych pochodzących z funduszy i programów krajowych oraz funduszy strukturalnych Unii Europejskiej i innych programów dostępnych w ramach budżetu UE.

Podstawowe cele realizacji Planu Odnowy to :

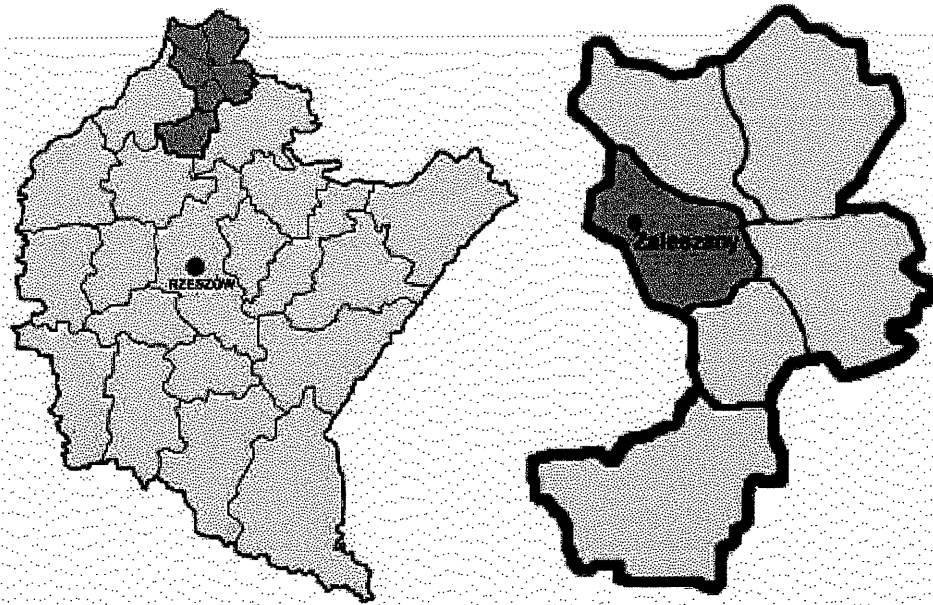
- **Stworzenie warunków dla integracji mieszkańców oraz wzrostu ich aktywności i zaangażowania w sprawy wsi**
- **Rozwój infrastruktury**
- **Tworzenie warunków dla inwestorów**

Plan ten jest spójny z założeniami przyjętymi w Strategii Rozwoju Gminy Zaleszany na lata 2004 - 2013 oraz Strategii Rozwoju Województwa Podkarpackiego.

Plan Odnowy Miejscowości Dzierdziówka został opracowany przy udziale jej mieszkańców w oparciu o konsultacje społeczne.

W opracowaniu programu brali udział:

- Garanty Grzegorz
- Gębala Andrzej
- Grobel Tomasz
- Majewski Krzysztof
- Kowalik Witold
- Puka Kazimiera
- Ryba Wiesław
- Złotek Danuta



Powiat stalowowolski na tle województwa podkarpackiego
Gmina Zaleszany na tle powiatu stalowowolskiego

Dzierdziówka

DZIERDZIÓWKA - Pierwszą pisaną wiadomość o wsi podaje ksiądz Województwa Sandomierskiego przeprowadzona po „poloju szwedzkim” w 1650 roku. Posiadania wsi, a właściwie przysiółka Zbigniewa, położonego na drugim brzegu głównego nurtu Sanu wiąże się z potrzebą zagospodarowania, ciężkich ale żyznych, gleb namulonych przez rozlewiska rzeczne. Lustratorzy podają, że kiedy odłączono w roku 1615 część królewskiej Zbigniew (dzisiejszy obszar sołectwa Wólka Turubeka) i przyłączono go do dóbr kościelnych Kolegiaty Sandomierskiej w Turbi, ówczesny dzierżawca królewskiej Zbigniew, Władczyński, osiadł nad Sanem dwie godziny chodzących z Zbigniewa. Dokładnie lustratorzy piszą: „Zbigniew, na drugiej stronie Sanu powstał, kiedy ujęto żelaz od Królewskiej Wólki, wtedy Jędrzej Pan dzierżawca osiadł dwie godziny chodzących na zpięku, który nie nie płacę, tylko po jednym dniu podaszczony na tydzień odrabiają we dworze w Zbigniewie”. Tak więc Dzierdziówka powstała około 1615 roku, bo wtedy to Trybunał Lubelski przyłączył ziemie królewskiej Zbigniew stanowiące dzisiaj Wólka Turubek dla dóbr turubekskich Kolegiaty Najświętszej Marii Panny w Sandomierzu. Można przypuszczać, że nazwa wsi wywodzi się od przysłowia, osiadłszy tam biednych chłopów. Człkora, którzy pracując przez 20 lat posiadali ten, wzięli od państwa i innych obywateli w zamian za przydział ziemi do uprawy roli. Poprzez królestwo nad Sanem bogu woli łowcy łowcy uprawie szybko powiększyli się, bo już w drugiej połowie XVII wieku w Dzierdziówce powstał folwark zarządzany przez dzierżawcę królewskiej Zbigniew. Mieszkańców Dzierdziówki, podobnie jak Zbigniew, oddzielił od państwa w 1656 roku, w pierwszej połowie XVIII wieku działania wojenne pomiędzy Salsami a Sandomierzem Łowczyński i królami Polski oraz zniszczenia podczas I wojny światowej. Po rozbojach Polski w 1796 roku, wraz z całą królewską Zbigniew, Dzierdziówka została sprzedana Dominiowi Hieronimowi, byłemu adiutantem Tadeusza Kotłuszki, który przy folwarku zbudował pałac w XIX wieku, drugi pałac Zbigniewem, drewniany dwór, który stał się I wojny światowej. Tak więc życie mieszkańców przysiółka Dzierdziówka było niecałkowicie związane z jej macierzystą wsią Zbigniew i z uwagi na podobieństwo rozlewisk Sanu, duża wsiła, że skutkami powodzi. Dopiero w XIX wieku, staraniem szlacheckiego, podjęto prace związane z zabezpieczeniem przysiółka przed powodzią. Okalające ukształtowanie rzeki naślądło na wykonaniu przekopu i usypaniu wałów przeciwpowodziowych. Oddzielenie przysiółka od macierzystego Sanu, które stanowił dawniej Sławy Sanem. W ostatnich latach robót, w latach 1910-1914 roboty nadzorował młody inżynier Władysław Sławski, późniejszy premier i Naczelny Wódz Polskich SM Zbrojnych na Zachodzie.

LEGENDA:

- Granica sołectwa
- Droga asfaltowa, brukowa
- Droga polna
- Wał przeciwpowodziowy
- Teren zabudowany
- Wody
- Linia zabudowania
- San wylazłszy (lo, karp, wół, szczupak, okoń, leszcz, amur, brzoza)
- Kaplica
- Dm Łowczy
- Szkoła sportowa
- Szkoła
- Gmina Zaleszany
- Gmina Zaleszany
- Długość przysiółka: 0,5 km
- Długość przysiółka: 0,5 km

Miejscowość Dzierdziówka

2. Charakterystyka miejscowości

Wieś jest położona w północno-wschodniej części województwa podkarpackiego, w powiecie stalowowolskim, gminie Zaleszany w pobliżu rzeki San, częściowo na żyznych glebach starorzeczy.

Zamieszkuje ją 623 osoby, co stanowi ponad 5,6% mieszkańców gminy liczącej w sumie 13 sołectw.

Zajmuje obszar o powierzchni 619,70 ha

Duży wpływ na charakter Dzierdziówki ma bliskość miast – szczególnie oddalonej tylko 13 km Stalowej Woli i zabytkowego Sandomierza. Odległość od miasta wojewódzkiego – Rzeszowa wynosi ok. 75 km.

To usytuowanie zaowocowało stosunkowo dobrą drogową infrastrukturą komunikacyjną. Dodatkowo, na terenie gminy, 5 km od Dzierdziówki znajduje się lotnisko w Turbi, którego gospodarzem jest Aeroklub stalowowolski.

Bliskość Stalowej Woli stwarza dla Dzierdziówki szansę na rozwój budownictwa mieszkaniowego poprzez możliwość migracji do Dzierdziówki mieszkańców miasta. Stąd ważne jest stworzenie warunków infrastrukturalnych pod inwestycje oraz warunków dla integracji społeczności lokalnej – tak by rodzimi i napływowi mieszkańcy stworzyli spójną i współpracującą społeczność.

Na charakter krajobrazu największy wpływ miała rzeka San. Zmieniając swój bieg pozostawiła po sobie starorzecza, zapewniając mieszkańcom warunki do uprawy roślin na doskonałych glebach madowych. Starorzecza stanowią również atrakcje przyrodniczą. Pozostały urokliwe zbiorniki wodne otulone roślinnością wodno-szuwarową. Bogata flora i fauna przyciąga wędkarzy i stanowi potencjał turystyczny Dzierdziówki.

3. Analiza zasobów wsi.

Analizę zasobów Dzierdziówki przeprowadzono na podstawie danych statystycznych oraz informacji zgromadzonej przez mieszkańców podczas warsztatów.

Zasoby – to wszelkie elementy materialne i niematerialne wsi i otaczającego ją obszaru, które mogą być wykorzystane obecnie bądź w przyszłości w budowaniu bądź realizacji publicznych bądź prywatnych przedsięwzięć odnowy i rozwoju wsi.

W analizie brano pod uwagę następujące rodzaje zasobów:

- ✓ przyrodnicze,
- ✓ kulturowe i historyczne,
- ✓ kapitał ludzki i społeczne
- ✓ instytucje i infrastruktura,
- ✓ rolnictwo i gospodarka

Zasoby przyrodnicze

Wieś Dzierdziówka zajmuje teren równinny podzielony szachownicą pól uprawnych, pastwisk i łąk, urozmaicony przez zbiorniki wodne głównie pozostałe po dawnym biegu rzeki San. Dodatkowo krajobraz wzbogacają zadrzewienia śródpolne i przydomowe, często z okazami dębów, wierzb i topoli będące ostoją wielu gatunków zwierząt i ptactwa.

Terenem wyróżniającym się jest starorzecze Sanu. Jest to obszar interesujący zarówno pod względem krajobrazowym jak i przyrodniczym. Stawy otulone roślinnością łągową, i wodno-szuwarową pełne są uroczych zakątków spokoju i ciszy, które zachęcają do wędkowania i wypoczynku.

Występują tam chronione gatunki roślin takich jak: paproć pływająca czy grzybień biały. Na obszarze starorzeczy spotkać można również rzadkie rośliny owadożerne: rosiczkę okrągłolistną i pływacza zwyczajnego.

Na obszarze miejscowości licznie reprezentowane są gatunki fauny związane głównie z dolinami rzecznyymi oraz gatunki przestrzeni otwartych. Na terenie wsi nie ma zbiorowisk leśnych, niemniej jednak na obrzeżach Dzierdźówki można spotkać zwierzęta charakterystyczne dla Puszczy Sandomierskiej podchodzące z pobliskiego lasu. W lasach gminy znajdują schronienie zwierzęta łowne, które z uwagi na rzadkość występowania zostały umieszczone w Polskiej Czerwonej Księdze Zwierząt. Są to m.in.: wilk, bóbr, orzeł bielik.



Starorzeczka, stawy to od lat ulubione miejsce bytowania i lęgu łabędzi.

Na 95% powierzchni terenu wsi występują gleby madowe. Są to najlepsze gleby na tym terenie, próchniczne o korzystnych właściwościach fizycznych. Gleby te zalicza się do kompleksów: pszennego bardzo dobrego, pszennego dobrego i żytniego bardzo dobrego oraz użytków zielonych średnich. Grunty orne zajmują 410 ha, łąki i pastwiska 81 ha, z czego 135 ha to grunty II klasy, 125 ha III klasy i 100 ha IV klasy bonitacyjnej. Poziom wody gruntowej znajduje się na głębokości 4-8 m, miejscami na zaledwie 0,5 – 2 m.

Wieś Dzierdźówka mimo bliskości miasta zachowała jednak czyste i nie zdevastowane środowisko naturalne dzięki „nie przelotowemu” umiejscowieniu oraz braku przedsiębiorstw przemysłowych.

Zasoby kulturowe i historyczne

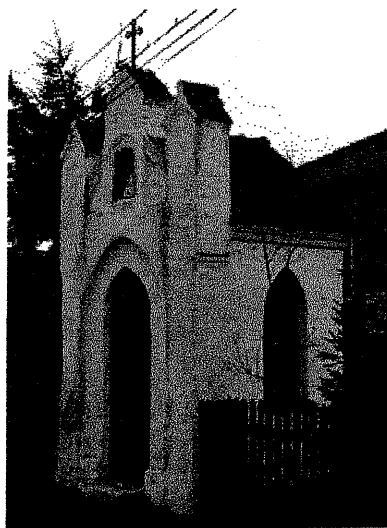
Pierwszą pisaną wiadomość o wsi podaje lustracja Województwa Sandomierskiego przeprowadzona po „potopie szwedzkim” w 1660 roku

Powstanie wsi, a właściwie przysiółka Zbydniowa, położonego na drugim brzegu głównego nurtu Sanu wiąże się z potrzebą zagospodarowania, ciężkich ale żyznych, gleb namulonych przez rozlewiska rzeczne. Lustratorzy podają, że kiedy odłączono w roku 1615 część królewskiej Zbigniew (dzisiejszy obszar sołectwa Wólka Turebska i przyłączono go do dóbr kościelnych Kolegiaty Sandomierskiej w Turbii ówczesny dzierżawca królewskiej Zbigniew, Walenty Czermiński osadził nad Sanem dwie rodziny chałupników ze Zbigniewa. Dokładnie lustratorzy piszą „Uroczysko Dziurdowka, na drugiej stronie Sanu powstało, kiedy odjęta została od Królewskiej Wólka, wtedy Jejmość Pan dzierżawca osadził dwie rodziny chałupników na spisku, którzy nic nie płacą, tylko po jednym dniu pańszczyzny na tydzień odrabiają we dworze w Zbigniewie”. Tak więc Dziurdowka powstała około 1615 roku, bo wtedy to Trybunał Lubelski przyłączył ziemie królewskiej Zbigniew stanowiące dzisiaj Wólkę Turebską do dóbr turebskich Kolegiaty Najświętszej Marii Panny w Sandomierzu. Można przypuszczać, że nazwa wsi wywodzi się od przydomka, osadzonych tam biednych chłopów Dziura, którzy pracując przez 20 lat posiadali tzw. wolniznę od pańszczyzny i innych obciążeń w zamian za przysposobienie ziemi do uprawy rolnej. Poprzez trzebieenie nad Sanem łęgowych lasów tereny uprawne szybko powiększały się, bo już w drugiej połowie XVII wieku w Dziurdówce, powstał folwark zarządzany przez dzierżawcę królewskiej Zbigniew. Mieszkańców Dziurdówki podobnie jak Zbigniewa, dotknęła zawierucha „potopu szwedzkiego” w 1656 roku, w pierwszej połowie XVIII wieku działania wojenne pomiędzy Sasami a Stanisławem Leszczyńskim o koronę Polski oraz zniszczenia podczas I wojny światowej. Po rozbiorach Polski w 1798 roku, wraz z całą królewską Zbigniew, Dziurdowka została sprzedana Dominikowi Horodynskiemu, byłemu adiutantowi Tadeusza Kościuszki, który przy folwarku zbudował na początku XIX wieku, drugi poza Zbydniowem, drewniany dwór, który stał do I wojny światowej. Tak więc życie mieszkańców przysiółka Dziurdowka było nierozdzielnie związane z jej macierzystą wsią Zbydniów i z uwagi na położenie w rozlewiskach Sanu, ciągłą walką ze skutkami powodzi. Dopiero w XIX wieku, staraniem rządu Cesarstwa Austriackiego, podjęto prace

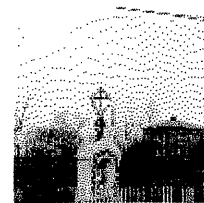
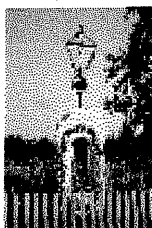
związane z zabezpieczeniem przeciwpowodziowym. Ostateczne ujarzmienie rzeki nastąpiło po wykonaniu przekopu i usypaniu wałów przeciwpowodziowych. Odcięto zatokę meandrującego Sanu, która stanowi dziś starorzecze zwane Starym Sanem. W ostatniej fazie robot, w latach 1910 – 1914 roboty nadzorował młody inżynier Władysław Sikorski, późniejszy premier i Naczelnny Wódz Polskich Sił Zbrojnych na Zachodzie.

Świadectwem historii miejscowości są pozostałe po dawnych czasach zabytkowe kapliczki.

W Dzierdźówce znajduje się kapliczka wpisana do rejestru zabytków. Została ona wystawiona na pamiątkę pierwszej mszy świętej odprawionej w Zaleszanych w 1899 roku przez księdza prałata Teofila Chciuka urodzonego w Dzierdźówce 3 listopada 1875 roku. Fundatorem kapliczki był Józef Chciuk, brat księdza Teofila. W środku kapliczki na betonowym postumencie stoi figura Matki Boskiej.



W miejscowości zlokalizowane są w sumie cztery kapliczki i dwa krzyże



Kapitał ludzki i społeczny

Ludność Dzierdziówki w zestawieniu z demografią gminy :

LUDNOŚĆ	Mieszkańcy ogółem	w tym :	
		Kobiety	Mężczyźni
Dzierdziówka	623	316	307
gmina	10 983	5 553	5 430

Stan na 01.01.2011r

W Dzierdziówce zlokalizowane są następujące organizacje zrzeszające mieszkańców i działające na rzecz lokalnej społeczności:

ORGANIZACJE SPOŁECZNOŚCI LOKALNEJ
Rada Sołecka
OSP
Siedziba Młodzieżowej Rady Gminy Zaleszany

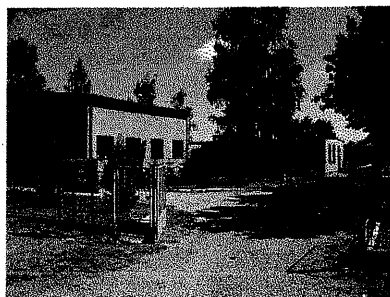
Instytucje i infrastruktura

Obiekty i instytucje zlokalizowane w Dzierdziówce:

- Dom Ludowy oraz zlokalizowane w tym samym obiekcie :
 - Biblioteka Publiczna
 - Świetlica środowiskowa



- Zakład Komunalny



Gmina dysponuje „Studium uwarunkowań i kierunków zagospodarowania przestrzennego Gminy Zaleszany”. Za główny cel rozwoju przyjęto w nim „dobrobyt mieszkańców i harmonijny rozwój gminy poprzez racjonalne wykorzystanie zasobów naturalnych, potencjału ludzkiego i korzystnych uwarunkowań towarzyszących.”

Na terenie wsi przewidziano tereny pod budownictwo indywidualne.

Zaopatrzenie w media jest zasadniczo dobre.

W miejscowości Dzierdziówka nie ma sieci ciepłowniczej. Mieszkańcy zaopatrują się w ciepło indywidualne poprzez kotłownie opalane drewnem, węglem i gazem sieciowym.

Dzierdziówka jest zgazyfikowana w 100%. Gaz przewodowy używany jest do celów socjalno – bytowych i grzewczych.

Cała miejscowość zaopatrywana jest w wodę z ujęcia i stacji uzdatniania wody zlokalizowanej w Kotowej Woli. Stan sieci wodociągowej jest dobry.

Na terenie miejscowości brak jest sieci kanalizacji sanitarnej. Mieszkańcy posiadają własne przydomowe zbiorniki bezodpływowe. Ich opróżnianie odbywa się za pomocą pojazdów asenizacyjnych Zakładu Usług Komunalnych w Dzierdziówce , następnie ścieki są przekazywane do gminnej oczyszczalni ścieków w Kępie Zaleszanskim .

Gospodarka odpadami

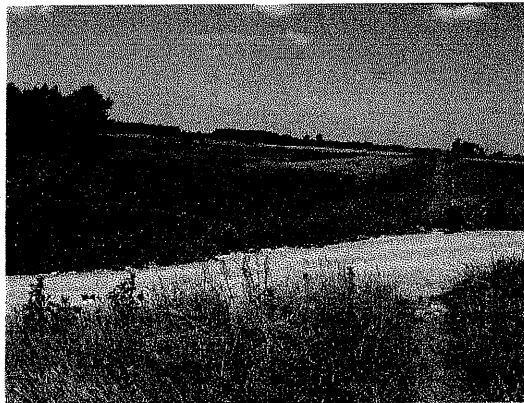
Na terenie Dzierdziówki brak jest składowiska odpadów. Odpady komunalne zmieszane, gromadzone w pojemnikach przydomowych, deponowane są na składowisku odpadów w Stalowej Woli, zarządzanym przez Zakład Usług Komunalnych w Stalowej Woli.

W Dzierdziówce zlokalizowane są pojemniki do selektywnej zbiórki odpadów, a odbiór i transport zebranych odpadów prowadzony jest przez Zakład Usług Komunalnych w Dzierdziówce .

Reasumując w Dzierdziówce funkcjonuje pełna infrastruktura techniczna częściowo wymagająca jednak modernizacji i rozbudowy – szczególnie w zakresie infrastruktury komunikacyjnej: drogi, chodniki.

Rolnictwo i gospodarka

Mieszkańcy Dzierdźiówki znajdują zatrudnienie głównie w rolnictwie i przemyśle. Duża, stale rosnąca część mieszkańców dojeżdża do pracy do pobliskiej Stalowej Woli.



Liczba gospodarstw na terenie wsi Dzierdźiówka wynosi obecnie 175 . Struktura własności użytków rolnych jest mocno rozdrobniona, ponad 90% stanowią gospodarstwa nie przekraczające wielkości 5 hektarów, a prawie połowa nie przekracza wielkości 1 ha.

Wszystkie gospodarstwa mają charakter indywidualny. Największy procent zbiorów stanowią zboża ogółem. Na drugim miejscu pod względem udziału procentowego zasiewów, plasują się zbiory ziemniaków, a na trzecim zbiory warzyw. Oprócz głównych ziemiopłodów, uprawia się także wiele gatunków drzew i krzewów owocowych .Mieszkańcy Dzierdźiówki hodują również zwierzęta gospodarskie: głównie drób ale także trzodę chlewną, bydło oraz pszczoły miodne.

Liczba zarejestrowanych podmiotów gospodarczych od 1998 roku nieustannie rośnie. W skali całej gminy, w przeliczeniu na tysiąc mieszkańców zauważa się dosyć szybką tendencję w przyroście wielkości podmiotów gospodarczych. Pod koniec lat dziewięćdziesiątych na tysiąc mieszkańców przypadało tylko około 38 podmiotów gospodarczych, natomiast w 2005 roku już ponad 53 podmioty gospodarcze.

Ilość podmiotów gospodarczych zarejestrowanych w Dzierdźiówce na dzień 01.01.2011 wynosi 6 .W przeważają podmioty gospodarcze prowadzone przez jedną osobę, właściciela, który nie zatrudnia pracowników i nie ma w planach tworzenia nowych miejsc pracy. Najwięcej podmiotów gospodarczych działa w handlu, naprawach oraz budownictwie.

4. Opis i charakterystyka obszarów o szczególnym znaczeniu dla zaspokojenia potrzeb mieszkańców

W miejscowości Dzierdziówka można wyróżnić dwa obszary o szczególnym znaczeniu dla zaspokojenia potrzeb mieszkańców, sprzyjających nawiązywaniu kontaktów społecznych, ze względu na położenie oraz cechy funkcjonalno-przestrzenne. Do omawianych obszarów należą:

- **obszar stanowiący centrum wsi** położony na działkach o numerach ewidencyjnych 337/15,493/4, 1043 1044/1 i 1044/2 . Obejmuje teren przy budynku Domu Ludowego w którym zlokalizowana jest biblioteka oraz świetlica. W obszarze tym znajdują się boiska do piłki nożnej oraz do siatkówki (obecnie w złym stanie technicznym)
- **obszar na obrzeżu wsi w przysiółku Grabczyny** umiejscowiony na działce o numerze ewidencyjnym PS 481 .Jest to teren położony na północnym krańcu miejscowości. Teren ten, ze względu na układ przestrzenny wsi, pełni również bardzo ważną funkcję dla mieszkańców. Dzierdziówka posiada typową zabudowę skupioną po obu stronach drogi .

5. Ocena mocnych i słabych stron wsi Dzierdziówka

MOCNE STRONY	SŁABE STRONY
<ul style="list-style-type: none"> • położenie geograficzne (droga krajowa, bliskość dużych miast) • dobra infrastruktura techniczna • wysokiej klasy gleby • tereny pod indywidualne budownictwo mieszkaniowe • walory przyrodnicze (, starorzecze, oczka wodne) • zabytkowe kapliczki • bliskość lasu • bliskość lotniska • czyste środowisko naturalne • biblioteka 	<ul style="list-style-type: none"> • brak chodników • brak lokalnych, plenerowych miejsc spotkań • słaba infrastruktura sportowa • brak agroturystyki • rozdrobnienie gospodarstw • zły stan dróg gminnych i drogi powiatowej • mało skuteczna promocja wsi ▪ mała aktywność społeczna ▪ brak kanalizacji

SZANSE	ZAGROŻENIA
<ul style="list-style-type: none"> • fundusze z UE • uprawy ekologiczne • rozwój agroturystyki • omijająca droga szybkiego ruchu • położenie (pod rozwój handlu, usług, turystyki) • rozwój budownictwa wokół St. Woli • tendencja migracji z miasta na wieś • miejsce pod zorganizowanie plenerowego centrum spotkań • promocja wsi • napływ turystów i inwestorów 	<ul style="list-style-type: none"> • emigracja ludności (odpływ młodzieży) • zanik postaw patriotycznych • trudności uprawy małych obszarów • konkurencja ze strony innych miejscowości

Podsumowując:

Potencjału rozwoju wsi Dzierdziówka należy upatrywać w jej położeniu geograficznym oraz występujących walorach przyrodniczych.

Dogodne położenie geograficzne - przede wszystkim bliskość Stalowej Woli (13 km) oraz dobra komunikacja daje szansę na napływ inwestorów mogących prowadzić tu działalność gospodarczą .

Bliskość miasta oraz niewątpliwe walory przyrodniczo-krajobrazowe czynią z Dzierdziówki atrakcyjną alternatywę dla osób migrujących z miasta.

Powyższe atuty lokalizacyjne, a szczególnie wyjątkowy obszar „starorzecza Sanu” ze swą bogatą, charakterystyczną florą i fauną dają realną szansę na przyciągnięcie inwestorów .

Aby powyższe szanse mogły być wykorzystane niezbędne są inwestycje w infrastrukturę rekreacyjną i techniczną poprawiającą jakość życia mieszkańców, potencjalnych turystów i inwestorów. Pozwoli to na minimalizację głównych zagrożeń rozwoju Dzierdziówki tj. emigracji młodzieży i konkurencji ze strony innych miejscowości.

6. Planowane kierunki rozwoju wsi Dzierdziówka .

Podczas warsztatów z mieszkańcami ustalono , iż podstawowe cele realizacji Planu Odnowy to :

- **Stworzenie warunków dla integracji mieszkańców oraz wzrostu ich aktywności i zaangażowania w sprawy wsi**
- **Rozwój infrastruktury**
- **Tworzenie warunków dla inwestorów**

Dla ich realizacji określono metody i potencjalne zadania :

CEL STRATEGICZNY I : Stworzenie warunków dla integracji mieszkańców oraz wzrostu ich aktywności i zaangażowania w sprawy wsi

CEL OPERACYJNY 1. Zagospodarowanie terenu na cele sportowo-rekreacyjne „Uporządkowanie zieleni w rekreacyjnych centrach sołectw - Dzierdziówka ”

ZADANIA:

1. Wykonanie nawierzchni parkingów i ciągów komunikacyjnych
2. Wykonanie nawierzchni i urządzeń obiektów sportowych (boisko do piłki nożnej i siatkówki, bieżnia, skocznia do skoku w dal)
3. Wykonanie elementów małej architektury (altany, trejaż, płotek itp.)
4. Urządzenie placów zabaw (montaż elementów typu: huśtawki itp.)
5. Modernizacja i rozbudowa zbiorników wodnych
6. Wykonanie ogrodzenia oraz piłkochwyłów
7. Wykonanie nasadzeń zielonych
8. Montaż ławek oraz koszy na śmieci

CEL OPERACYJNY 2. Organizowanie imprez integracyjnych

ZADANIA :

1. Organizowanie plenerowych imprez integracyjnych w sezonie wiosenno-letnim minimum raz w roku,
2. Organizowanie w sezonie zimowym możliwości rekreacji na corocznie przygotowanym lodowisku

CEL STRATEGICZNY II: Rozwój infrastruktury**CEL OPERACYJNY 1. Rozbudowa i modernizacja infrastruktury drogowej****ZADANIA :**

1. Remont dróg gminnych i drogi powiatowej,
2. Budowa chodników przy drodze powiatowej
3. Uzupełnienie oświetlenia dróg wewnętrznych,

CEL OPERACYJNY 2 Rozwój infrastruktury medialnej**ZADANIA :**

1. Budowa sieci kanalizacyjnej;

CEL OPERACYJNY 3 Wzmocnienie zabezpieczenia przeciwpowodziowego**ZADANIA :**

1. Wzmocnienie wałów przeciwpowodziowych.

CEL STRATEGICZNY III : Tworzenie warunków dla inwestorów**CEL OPERACYJNY 1. Przygotowanie terenów pod inwestycje****ZADANIA :**

1. Wykonanie podziału geodezyjnego terenów przeznaczonych do sprzedaży

7. Opis planowanych zadań inwestycyjnych i przedsięwzięć aktywizujących społeczność lokalną

Na podstawie analizy specyfikacji wg. celów , uwzględniając potencjalne możliwości realizacyjne oraz priorytetowe potrzeby mieszkańców przyjęto następujące zadania wynikające z Planu Odnowy Wsi Dzierdziówka :

Nazwa zadania/przedsięwzięcia				
Cel	Przeznaczenie	Termin realizacji (rok)	Szacunkowy koszt	Przewidywane źródła finansowania
1. Zagospodarowanie terenu na cele sportowo-rekreacyjne „Uporządkowanie zieleni w rekreacyjnych centrach sołectw - Dzierdziówka ”				
Stworzenie warunków dla organizowania imprez o charakterze kulturalnym, integracyjnym, rekreacyjnym i sportowym, Zwiększenie atrakcyjności turystycznej.	Zadanie skierowane do wszystkich mieszkańców oraz turystów i inwestorów Miejsce będzie pełniło funkcje integrującą jako miejsce spotkań mieszkańców oraz funkcję promującą Dzierdziówkę na zewnątrz.	2011-2012	964 678,37	PROW, środki własne gminy

2. Remont drogi powiatowej i dróg gminnych				
Poprawa bezpieczeństwa komunikacyjnego i warunków przejazdu	Zadanie skierowane do mieszkańców i innych użytkowników .	2011-2015	92 000,00	RPO WP, PROW, środki własne gminy
3. Wykonanie chodników przy drodze powiatowej .				
Zwiększenie bezpieczeństwa pieszych i innych uczestników ruchu drogowego.	Zadanie skierowane do mieszkańców, turystów oraz innych użytkowników dróg.	2011		RPO WP, PROW, środki własne gminy
4. Uzupelnienie oświetlenia dróg wewnętrznych.				
Poprawa bezpieczeństwa użytkowników.	Zadanie skierowane do mieszkańców i innych użytkowników dróg.	2011-2013		PROW, środki własne gminy
5. Organizowanie plenerowych imprez integracyjnych				
Kultywowanie tradycji, integracja społeczności lokalnej, a także umożliwienie aktywnego spędzenia wolnego czasu.	Zadanie skierowane do wszystkich mieszkańców oraz turystów i inwestorów . Funkcja rekreacyjna i promocyjna.	2011-2018		środki własne gminy, środki zewnętrzne, praca mieszkańców,
6. Przygotowanie lodowiska w celu rekreacji w sezonie zimowym				
Umożliwienie aktywnego spędzenia wolnego czasu, integracji mieszkańców	Zadanie skierowane do wszystkich mieszkańców oraz turystów i inwestorów . Funkcja rekreacyjna i promocyjna.	2011-2018		środki własne gminy, praca mieszkańców
7. Budowa sieci kanalizacyjnej				
Poprawa jakości życia mieszkańców i atrakcyjności inwestycyjnej	Zadanie skierowane do wszystkich mieszkańców i inwestorów .	2012-2017	3 900 000,00	PROW, środki własne gminy
8. Wzmocnienie wałów przeciwpowodziowych				
Poprawa bezpieczeństwa mieszkańców.	Zadanie skierowane do mieszkańców.	2012-2015		PFGW
9. Wykonanie podziału geodezyjnego terenów przeznaczonych do sprzedaży				
Poprawa bezpieczeństwa użytkowników.	Zadanie skierowane do mieszkańców i innych użytkowników dróg.	2013-2017		środki własne gminy

8. System wdrażania i monitorowania Planu Odnowy Miejscowości Dzierdziówka

Przy realizacji celów Planu Odnowy niezbędne jest zaangażowanie podmiotów kształtujących rzeczywistość lokalną, czyli władz, mieszkańców i inicjatyw obywatelskich. Należy także zachować pełną przejrzystość działań związanych z wprowadzaniem Planu w życie. W tym celu Wójt Gminy Zaleszany powoła zespoły robocze, w skład których mogą wejść pracownicy urzędu gminy i osoby uznane za kompetentne do wykonywania prac związanych z określonym projektem inwestycyjnym. Powołanie nastąpi w drodze zarządzenia Wójta Gminy. Zespół roboczy będzie odpowiedzialny za przygotowanie projektu, a co za tym idzie realizację celów szczegółowych i przypisanych do nich zadań. Pracami każdego zespołu kierować będzie Wójt Gminy bądź z jego upoważnienia inna wyznaczona osoba.

9. Opis planowanego przedsięwzięcia.

TYTUŁ PROJEKTU : „Uporządkowanie zieleni w rekreacyjnych centrach sołectw - Dzierdziówka”

Przedmiotem inwestycji jest zagospodarowanie terenu usytuowanego w centrum Dzierdziówki przy budynku Domu Ludowego i na obrzeżu wsi w przysiółku Grabczyny. Teren obejmuje grunty o numerach ewidencyjnych : 337/15, 481, 493/4, 1043, 1044/1 i 1044/2 .

Efektom realizacji przedsięwzięcia będzie teren o charakterze rekreacyjno-sportowym umożliwiający mieszkańcom wspólne spędzanie wolnego czasu, organizację imprez plenerowych oraz promocje wsi .

Biorąc pod uwagę uwarunkowania i potrzeby mieszkańców ustalono, że dominującym profilem terenu rekreacyjno-sportowego będzie skoncentrowanie czynnych i biernych form wypoczynku oraz miejsce na plenerowe imprezy okolicznościowe dla mieszkańców wsi i gminy.

Wykonane zadania poprawią wizerunek wsi Dzierdziówka oraz jakość życia jej mieszkańców. Zagospodarowany teren pozwoli mieszkańcom gromadzić się i wspólnie spędzać czas co zaowocuje zintegrowaniem i aktywizacją społeczności lokalnej. Rozwinie się życie społeczne a w wyniku podniesienia atrakcyjności wsi mieszkańcy pobliskiej Stalowej Woli chętniej wybiorą właśnie Dzierdziówkę jako miejsce zamieszkania. Rozwinie się budownictwo mieszkaniowe, a wzrost liczby mieszkańców pozwoli na dalszy rozwój Dzierdziówki.