

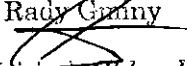
UCHWAŁA NR 82/2014
Rady Gminy Zagnańsk
z dnia 17 czerwca 2014 roku

w sprawie zatwierdzenia Planu Odnowy Miejscowości Borowa Góra na lata
2014 - 2020

Na podstawie art.18 ust. 2 pkt 6 ustawy o samorządzie gminnym z dnia 8 marca 1990r. (tekst jednolity Dz.U. z 2013r., poz. 594, zm.: z 2013r. Nr 645, Nr 1318) w związku z § 10 ust. 2 pkt 2 lit. b Rozporządzenia Ministra Rolnictwa i Rozwoju Wsi z dnia 14 lutego 2008 roku w sprawie szczegółowych warunków i trybu przyznawania pomocy finansowej w ramach Działania „Odnowa i Rozwój Wsi” objętego Programem Rozwoju Obszarów Wiejskich na lata 2007-2013 (j.t. Dz.U. z 2013r., poz. 501 ze. zm.)

Rada Gminy
uchwala co następuje:

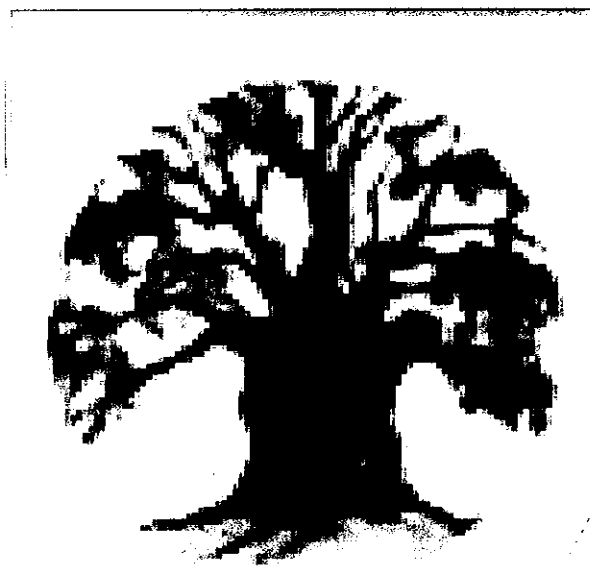
- §1. Zatwierdza się Plan Odnowy Miejscowości Borowa Góra na lata 2014-2020.
- § 2. Wykonanie Uchwały powierza się Wójtowi Gminy.
- § 3. Uchwała wchodzi w życie z dniem podjęcia.

PRZEWODNICZĄCY
Rady Gminy

Wojciech Chłopek

Plan Odnowy Miejscowości

B O R O W A G Ó R A

NA LATA 2014 - 2020



Zagnańsk 2014

SPIS TREŚCI

I. WSTĘP	3
II. CHARAKTERYSTYKA OGÓLNA MIEJSCOWOŚCI	3
1. Położenie geograficzne.....	3
2. Walory przyrodnicze i krajobrazowe.....	5
3. Demografia.....	7
4. Infrastruktura techniczna	10
5. Infrastruktura społeczna i gospodarka.....	12
6. Turystyka i dziedzictwo kulturowe	12
7. Obszar o szczególnym znaczeniu dla zaspokajania potrzeb mieszkańców	13
III. ANALIZA ZASOBÓW MIEJSCOWOŚCI.....	13
IV. ANALIZA SWOT	16
V. ZIDENTYFIKOWANE PROBLEMY.....	16
VI. INWESTYCJE WE WSI BOROWA GÓRA.....	18
1. Inwestycje wykonane w ostatnim czasie.....	18
2. Plan inwestycji na lata 2014 – 2020.....	18
VII. JAKA JEST MIEJSCOWOŚĆ BOROWA GÓRA	19
VIII. WIZJA ROZWOJU MIEJSCOWOŚCI BOROWA GÓRA.....	19
IX. ZARZĄDZANIE.....	19
1. Wdrażanie	19
2. Monitorowanie.....	20
X. SPIS ILUSTRACJI, WYKRESÓW, FOTOGRAFII I TABEL.....	22
XI. ŹRÓDŁA.....	22

I. Wstęp

Celem niniejszego opracowania jest prezentacja Planu Odnowy Miejscowości Borowa Góra na lata 2014 – 2020.

Plan Odnowy Miejscowości jest jednym z najważniejszych elementów odnowy wsi, jej rozwoju oraz poprawy warunków pracy i życia mieszkańców. Sporządzenie i uchwalenie takiego dokumentu stanowi niezbędny warunek przy aplikowaniu o środki finansowe w ramach „Programu Rozwoju Obszarów Wiejskich 2007 – 2013” jak również o środki finansowe objęte programowaniem 2014-2020. Plan stanowi wytyczne dla władz Gminy Zagnańsk przy opracowaniu kierunków rozwoju miejscowości Borowa Góra.

Założenia strategiczne „Planu Odnowy Miejscowości Borowa Góra” oraz zapisy zawarte w dokumencie są spójne z Planem Rozwoju Lokalnego Gminy Zagnańsk na lata 2004 – 2013 oraz ze Strategią Rozwoju Gminy Zagnańsk na lata 2014-2024, stanowią ich uzupełnienie i wpisują się w Lokalną Strategię Rozwoju LGD Dorzecze Bobrzy.

Dokument ma charakter poznawczy, służy możliwie szerokiemu i kompleksowemu rozpoznaniu obecnego rozwoju miejscowości i potencjału rozwoju perspektywicznego. Stwarza również możliwości decyzyjne w sprawach podejmowania przedsięwzięć inwestycyjnych, które pozwolą na wcześniejsze podjęcie prac przygotowawczych dla planowanych inwestycji i działań w miejscowości Borowa Góra (przygotowanie dokumentacji projektowej, wykonania studium wykonalności projektu etc.,) pozwalających na wykorzystanie zasobów miejscowości i jej rozwój.

Opracowanie jest również dokumentem otwartym stwarzającym możliwość aktualizacji w zależności od potrzeb społecznych, uwarunkowań finansowych i możliwości wsparcia w ramach programów dotacyjnych UE.

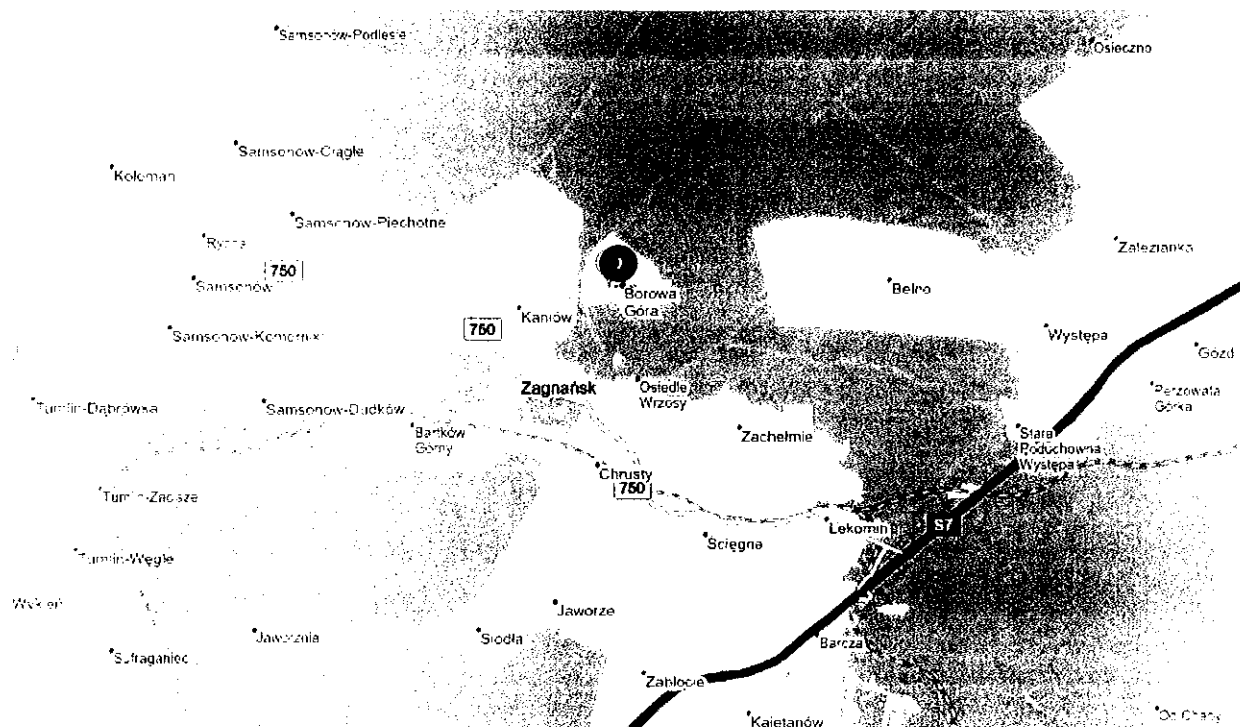
Dokument został opracowany przy współudziale Zebrania Ogólnego Mieszkańców Sołectwa Kaniów w skład którego wchodzi msc Borowa Góra oraz osób zainteresowanych rozwojem miejscowości, będącej przedmiotem opracowania, co wpłynęło na jego treść i wartość dokumentu oraz zintegrowało społeczność lokalną wokół istniejących problemów.

II. Charakterystyka ogólna miejscowości

1. Położenie geograficzne

Borowa Góra jest miejscowością położoną w północnej części województwa świętokrzyskiego w powiecie kieleckim. Przez teren gminy przebiega droga wojewódzka nr 750. Miejscowość należy do Gminy Zagnańsk.

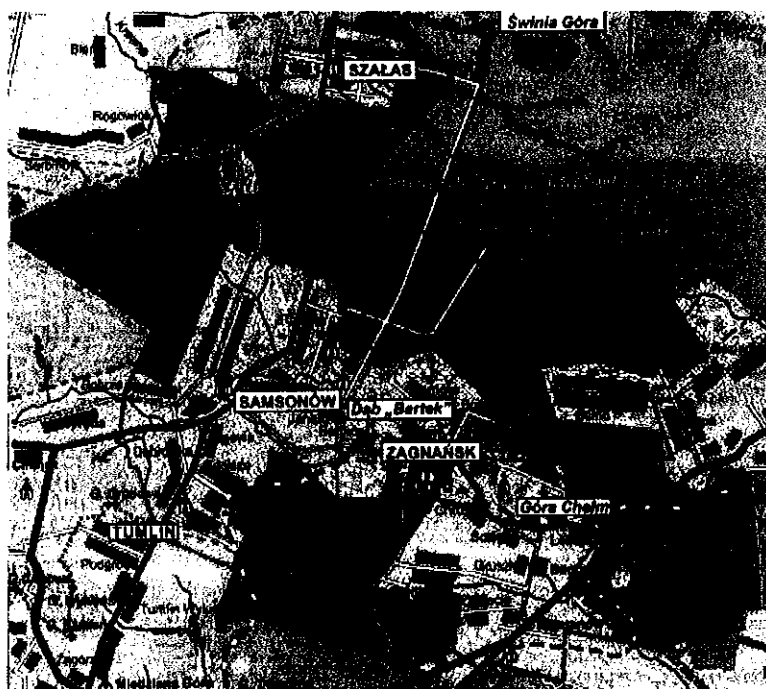
Plan Odnowy Miejscowości Borowa Góra



Mapa: Mapa drogowa okolic miejscowości z zaznaczeniem wsi Borowa Góra;

źródło: <http://mapa.targeo.pl>

Miejscowość Borowa Góra wchodząca w skład Sołectwa Kaniów sąsiaduje z następującymi sołectwami: Janaszów, Zagnańsk, Belno, Zachełmie i Samsonów.



Mapa: Mapa administracyjna Gminy Zagnańsk;

źródło: http://www.zagnansk.pl/asp/start.asp?page=pl_mapa_gminy&tytul=Mapa%20Gminy

Powierzchnia Gminy Zagnańsk wynosi 12437ha (rozciąga się na długości 13,5km w kierunku północ – południe i ponad 15km w kierunku wschód – zachód). Powierzchnia Sołectwa Kaniów w którym znajduje się msc Borowa Góra zajmuje 2,75 km².

Początki Zagnańska sięgają XV wieku. Legendy i podania wzmiankują, że nazwa miejscowości wywodzi się od: „... zaganania tu ludzi w rozległe ongiś lasy, aby tu karczowano drzewa a na wykarczowanej ziemi grunta urządzali i małą osadę utworzyli. Złodziei, rabusiów i zbójców świętokrzyskich zagnano do miejscowości zwanej z tej przyczyny Zagnańskiem, a dla umoralnienia ich obyczajów na wzgórzu Chełm zbudowano drewnianą modrzewiową kaplicę...”. Gdy Zagnańsk stał się większą osadą, biskup krakowski Andrzej Trzebicki w roku 1664 erygował parafię Zagnańsk i zarządził budowę kościoła pod wezwaniem św. Rozalii i św. Marcina. Zamierzchłe czasy przywodzi na myśl również pomnik przyrody – sędziwy, liczący około 1000 lat szypułkowy dąb „Bartek” usytuowany na skraju Zagnańska. Legendy mówią, że pod Bartkiem bywali królowie: Bolesław Chrobry, Bolesław Krzywousty, Władysław Jagiełło, Jan III Sobieski i Stanisław August Poniatowski.

W okresie międzywojennym Zagnańsk pełnił funkcję znaczącej miejscowości letniskowej, w której osoby zamożne budowały piękne drewniane „wille zagnańskie”. Niektóre z nich przetrwały do dziś wzbudzając podziw i zachwyty – np. przy ulicy Spacerowej.

W latach 1975 – 1998 roku miejscowość wpisywała się w granice województwa kieleckiego, dziś administracyjne należy do województwa świętokrzyskiego.

2. Walory przyrodnicze i krajobrazowe

Charakterystyka fizjograficzna

Według podziału Polski na mezoregiony fizyczno – geograficzne J. Kondrackiego teren Gminy Zagnańsk, a tym samym miejscowości Borowa Góra wpisuje się w granice Płaskowyżu Suchedniowskiego i Gór Świętokrzyskich.

Opisując ukształtowanie terenu Gminy Zagnańsk należy zaznaczyć, że ma on charakter wyżynny. Średnia wysokość gminy wynosi 300 – 350 m n.p.m.

Na obszarze Gminy Zagnańsk występują surowce skalne takie jak: dolomity dewońskie, gliny i piaski czwartorzędowe, iły kamionkowe, piaskowce triasowe i kwarcytowe.

Klimat

Gmina Zagnańsk, a tym samym miejscowość Borowa Góra wpisuje się w strefę klimatu łagodnego, niewątpliwie ma na to wpływ ukształtowanie powierzchni terenu i walory przyrodnicze (duże zalesienie obszaru). Należy zaznaczyć także, że klimat Gminy Zagnańsk dość intensywnie kształtowany jest przez sąsiedztwo miasta Kielce.

Średnia roczna temperatura na omawianym obszarze wynosi 6,8° C. Długość okresu wegetacyjnego na opisywanym obszarze wynosi średnio 190 dni i rozpoczyna się w kwietniu a kończy się w listopadzie. Charakterystyczną cechą klimatyczną tego regionu są tzw. późne przymrozki, trwające nawet do 15 maja.

Średnia rocznej sumy opadów oscyluje w granicach 650 mm. Opady przeważają w półroczu letnim, a ich maksymalizacja przypada na lipiec.

Gleby

Gmina Zagnańsk to obszar o niekorzystnych walorach rolniczych (użytki rolne w gminie stanowią około 34,5%). 75% powierzchni gminy stanowią gleby najslabszej klasy bonitacji czyli gleby V i VI klasy, 25% natomiast zajmują gleby klasy IV a i IV b (około 0,5% stanowią gleby II klasy). Na omawianym terenie występują gleby o małej przydatności rolniczej – ubogie w próchnicę. Na gruntach ornych dominuje uprawa ziemniaków i zbóż.

Na terenie miejscowości Borowa Góra przeważają gleby klas V i VI klasy bonitacyjnej.

Rolnictwo na tym terenie jest słabo rozwinięte, co związane jest z występowaniem słabych klas bonitacyjnych. Na terenie miejscowości nie istnieją żadne spółdzielnie produkcyjne lub inne organizacje zrzeszające producentów rolnych. W Sołectwie Kaniów w skład którego wchodzi msc Borowa Góra gospodarstwa rolne powyżej 1 ha prowadzi 133 rolników.

Hydrografia

Charakterystyka geologiczna wskazuje na występowanie na terenie Gminy Zagnańsk co najmniej czterech poziomów wodonośnych: środkowo-dewońskiego, cechsztyńskiego, czwartorzędowego i triasowego. Gmina Zagnańsk prawie całkowicie leży we wschodniej części Głównego Zbiornika Wód Podziemnych, jednego z dwóch głównych źródeł zaopatrzenia w wodę Kielc. Teren gminy leży w zlewni trzech rzek: Nidy, Pilicy i Kamiennej. W zlewni Nidy znajduje się 90% powierzchni gminy. Przez Zagnańsk płynie rzeka Bobrza oraz ciek Bobrzaneczka. Na rzece Bobrza wybudowano trzy duże zbiorniki wodne pełniące funkcję retencyjno – rekreacyjną:

- zbiornik „Borowa Góra” o powierzchni 1,65ha w Kaniowie,
- zbiornik „Zachełmie” o powierzchni 1,30ha w Zachełmiu,
- zbiornik „Umer” o powierzchni 11,9ha w Umrze.

Szata roślinna i zwierzęca

Teren Gminy Zagnańsk charakteryzuje się wysoką klasą czystości środowiska naturalnego. Na omawianym obszarze usytuowany jest Suchedniowsko – Oblęgorski Park Krajobrazowy (utworzony w 1988 roku i zajmujący 5375 ha w całości objęty strefą

ochronną, co stanowi 43% powierzchni gminy). Dodatkowo południowo – wschodnie tereny gminy zakwalifikowane są do Podkieleckiego Obszaru Chronionego Krajobrazu.

Obszar Gminy Zagnańsk to region o niezwykle bogatej faunie i florze.

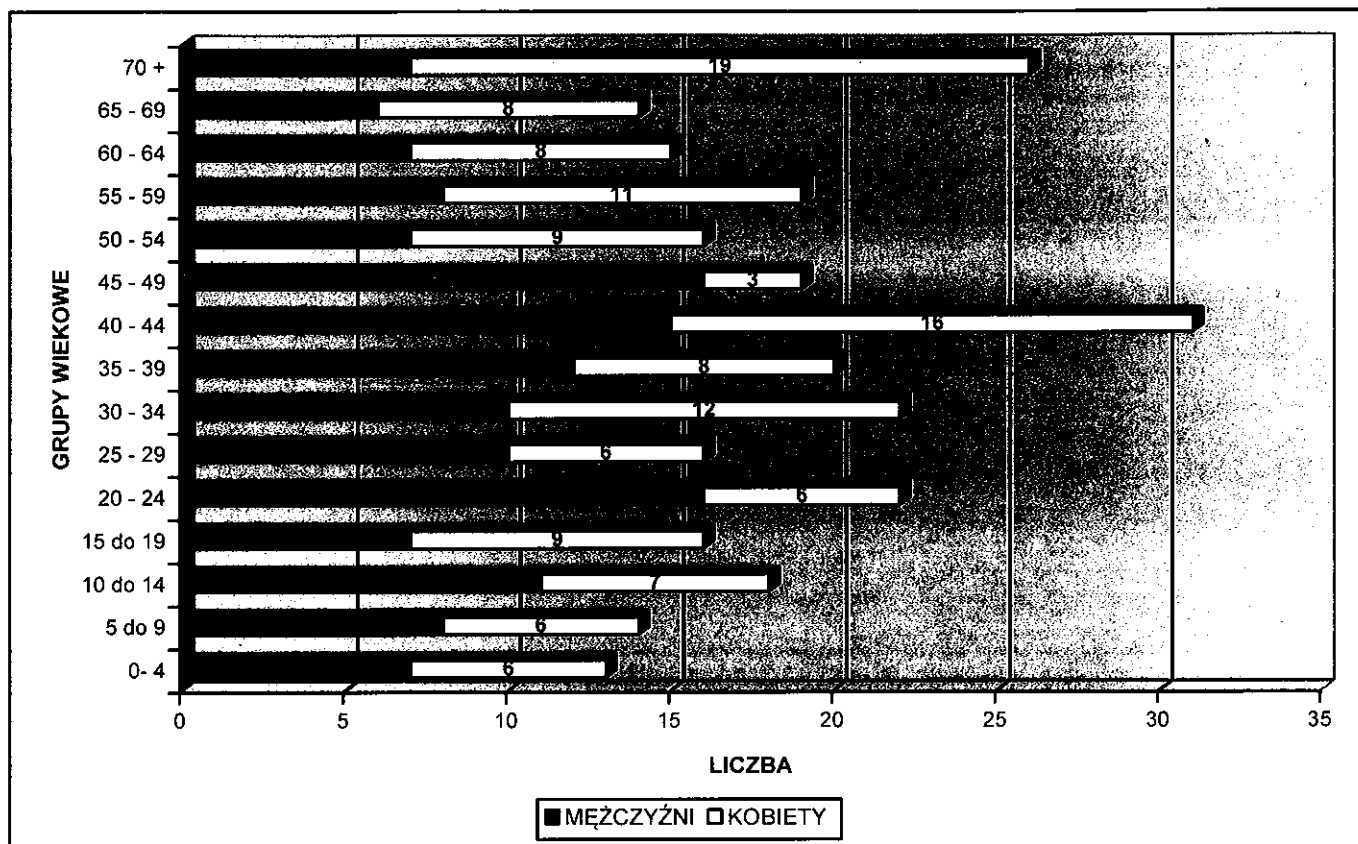
Reprezentacja gatunkowa flory na terenie Gminy Zagnańsk imponuje swym bogactwem: wilczelyko, widłaki, wawrzynek, bluszcz pospolity, kosaciec syberyjski, sasanka, rosiczek, storczyk, naparstnica, liczne gatunki grzybów chronionych: smardz, sromotnik, szmaciak gałęzisty czy modrzewnica lekarska, podgrzybek pasożytniczy, purchawica olbrzymia.

Na omawianym terenie występują stanowiska ssaków objętych ochroną gatunkową takich jak: nocek duży i rudy, mopek, gacek brunatny i szary, bóbr a także ptaków: derkacz, bekas, krzyk, dudek, krogulec (stanowisko tego gatunku znajduje się w miejscowości Zagnańsk), bocian czarny, orzechówka, jastrząb, jastrząbek, słonka, brodziec samotny, pójdzka. Na obszarze gminy spotkać możemy niezwykłą różnorodność gatunkową owadów: jelonek rogacz, kozioróg dębosz, paź, mieniak, biegacz czy trzmiel.

3. Demografia

Miejscowość Borowa Góra zamieszkiwana jest przez 281 mieszkańców (stan na 31.12.2013 r.) zameldowanych na stałe. W analizowanym roku stosunek liczby kobiet (134) do liczby mężczyzn (147) wynosił 47,69% do 52,31%. Poniższa tabela ilustruje strukturę wiekową mieszkańców wsi Borowa Góra.

Liczba ludności wg wieku i płci			
Wiek	Ogółem	Mężczyźni	Kobiety
0 - 4	13	7	6
5 - 9	14	8	6
10 - 14	18	11	7
15 - 19	16	7	9
20 - 24	22	16	6
25 - 29	16	10	6
30 - 34	22	10	12
35 - 39	20	12	8
40 - 44	31	15	16
45 - 49	19	16	3
50 - 54	16	7	9
55 - 59	19	8	11
60 - 64	15	7	8
65 - 69	14	6	8
70+	26	7	19

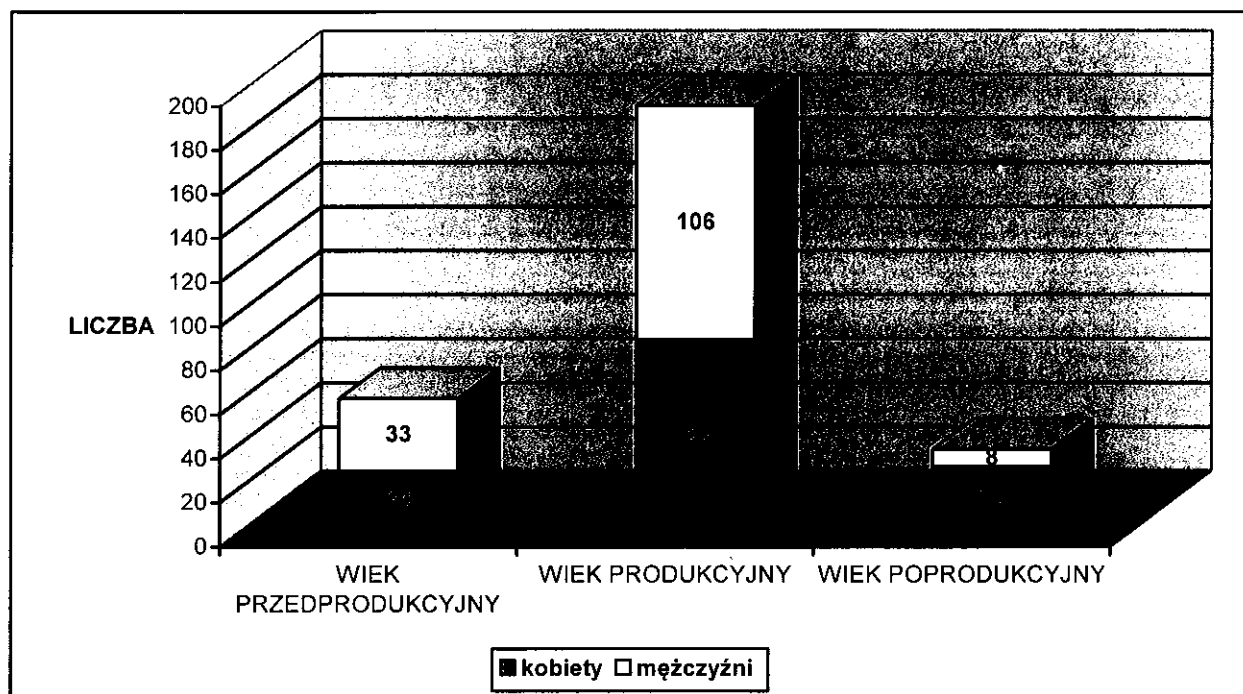
Tabela: Liczba ludności miejscowości Borowa Góra według wieku i płci w roku 2013;
źródło: Urząd Gminy w ZagnańskuWykres: Ludność miejscowości Borowa Góra według wieku i płci w roku 2013;
źródło: Urząd Gminy w Zagnańsku

Analizując strukturę wiekową mieszkańców miejscowości Borowa Góra możemy zaobserwować, iż najliczniej reprezentowaną grupę stanowią osoby w wieku 40-44 lat – 31 osób co stanowi 11,03 % całkowitej liczby mieszkańców oraz powyżej 70 roku życia – 26 osób – co stanowi 9,25% całkowitej liczby mieszkańców wsi. Następne w kolejności (według liczebności przedziału wiekowego) są grupy wiekowe: 30-34 (22 osób) oraz 35 - 39 lat (20 osób). Takie rozłożenie liczebności grup wiekowych uznać należy za zjawisko stosunkowo negatywne, z uwagi na znaczny odsetek ludności w wieku emerytalnym (9,25 %). Sytuacja demograficzna wsi Borowa Góra ilustruje ogólnopolski trend procesu starzenia się społeczeństwa.

Opisując zasoby demograficzne miejscowości Borowa Góra stwierdzić należy, że największy odsetek ludności miejscowości stanowią osoby w wieku produkcyjnym, czyli mieszkańcy w przedziale od 19 do 67 lat kobiety i od 19 do 67 lat mężczyźni. Stosunek procentowy tej grupy wiekowej wynosi: 67,61%. Poniższe ilustracje przedstawiają tę sytuację graficznie.

Ludność miejscowości Borowa Góra w ujęciu produkcyjnym			
	kobiety	mężczyźni	ogółem
wiek przedprodukcyjny	24	33	57
wiek produkcyjny	84	106	190
wiek poprodukcyjny	26	8	34

Tabela: **Ludność miejscowości Borowa Góra w roku 2013 w ujęciu produkcyjnym;**
źródło: Urząd Gminy w Zagnańsku



Wykres: **Ludność miejscowości Borowa Góra według podziału na wiek przed-, po- i produkcyjny w roku 2013;**
źródło: Urząd Gminy w Zagnańsku

Opisując stan zasobów ludzkich w miejscowości Borowa Góra należy odnotować dane dotyczące ruchu naturalnego mieszkańców. W roku 2013 odnotowano nieznacznie ujemny przyrost naturalny o wartości -1 osoba.

Ruch naturalny w miejscowości Borowa Góra w 2013 roku

	Ogółem	Mężczyźni	Kobiety
Urodzenia żywe	2	2	0
Zgony	-3	-0	-3
Przyrost naturalny	-1	2	-3

Tabela: **Ruch naturalny w miejscowości Borowa Góra,**
źródło: **Urząd Gminy w Zagnańsku**

Migracje wewnętrzne w miejscowości Borowa Góra

	mężczyźni	kobiety	ogółem
zameldowania	5	5	10
wymeldowania	0	0	0
suma	5	5	10

Tabela: **Migracje wewnętrzne w miejscowości Borowa Góra,**
źródło: **Urząd Gminy w Zagnańsku**

Analizując saldo migracyjne w miejscowości Borowa Góra w 2013 roku, należy odnotować, że przyjęło ono wartość dodatnią 10.

4. Infrastruktura techniczna

Sieć wodociągowa

Wskaźnik zwodociągowania Gminy Zagnańsk sięga ok. 96%, a łączna długość sieci wodociągowej wynosi 125,77km. Atutem sieci jest nowoczesność i korzystanie wyłącznie ze źródeł głębinowych.

Miejscowość Borowa Góra w wodę zaopatruje ujęcie „Zagnańsk”. Wodociąg administrowany jest przez „Wodociągi Kieleckie” Sp. z o.o.

Sieć kanalizacji ściekowej

Na terenie gminy występuje 2 aglomeracje: Zagnańsk z oczyszczalnią ścieków w Bartkowie oraz aglomeracja Barcza z oczyszczalnią w Barczy.

Sieć gazowa

Miejscowość Borowa Góra jest całkowicie zgazyfikowana. Stan techniczny infrastruktury gazowej jest dobry. Siecią gazową administruje Polskie Górnictwo Naftowe i Gazownictwo w Warszawie – Zakład Gazowniczy w Kielcach.

Gospodarka odpadami

W związku z nowelizacją Ustawy o utrzymaniu czystości i porządku w gminach, od dnia 01 lipca 2013 roku zmienił się w całej Polsce system związany z odbiorem odpadów komunalnych od mieszkańców. Na mocy nowych przepisów tylko jedna firma odbiera kompleksowo odpady od mieszkańców na terenie Gminy Zagnańsk, od dn. 1 lipca 2013r. jest to firma Przedsiębiorstwo Usług Komunalnych Fart-Bis 25-116 Kielce, ul. Ściegiennego 268c.

Sieć ciepłownicza

Na obszarze Gminy Zagnańsk nie występują scentralizowane systemy zbiorowego zaopatrzenia w ciepło. Większość gospodarstw korzysta z pieców opalanych paliwem stałym. Na obszarze zgazyfikowanym wykorzystane jest ciepło z kotłowni gazowych.

Elektroenergetyka

Przekaz i dostawa energii elektrycznej na terenie miejscowości i Gminy Zagnańsk odbywa się za pośrednictwem krajowego systemu energetycznego (linia 110 kV). Teren gminy obsługuje Zakład Energetyczny S. A. Większość terenu w tym wieś Borowa Góra podlega pod Rejon Energetyczny Kielce.

Istniejący układ infrastruktury elektroenergetycznej w miejscowości Borowa Góra zapewnia zaspokojenie potrzeb mieszkańców.

Telekomunikacja

Obszar Gminy Zagnańsk a tym samym miejscowość Borowa Góra obsługiwany jest przez Telekomunikację Polską S. A. Alternatywą i uzupełnieniem oferty Telekomunikacji Polskiej S. A są operatorzy sieci komórkowych. Na omawianym obszarze możliwe jest korzystanie z usług wszystkich operatorów komórkowych.

Komunikacja drogowa

Głównymi trasami przebiegającymi przez Gminę Zagnańsk jest droga ekspresowa S-7 Gdańsk – Warszawa – Kraków – Chyżne oraz droga wojewódzka nr 750. Poniższa tabela ilustruje sieć drogową w miejscowości Borowa Góra.

Sieć drogową w miejscowości Borowa Góra

Droga gminna – nr 400009T – Borowa Góra przez wieś do ul. Turystycznej w Zagnańsku

Tabela: **Sieć drogową w miejscowości Borowa Góra;**
źródło: Urząd Gminy w Zagnańsku

5. Infrastruktura społeczna i gospodarka

Infrastruktura społeczna na terenie miejscowości Borowa Góra nie jest satysfakcjonująca. Na terenie miejscowości nie ma placówki szkolnej, bibliotecznej, instytucji kulturalnych, ośrodka zdrowia.

Infrastruktura opieki zdrowotnej

W Zagnańsku mieści się ośrodek zdrowia. Podmiot świadczy pomoc w zakresie podstawowych świadczeń opieki zdrowotnej. Kadre ośrodka stanowi 13 pracowników: 8 lekarzy i 5 pielęgniarek. Swoim rejonem działania obejmuje również wieś Borowa Góra.

Pomoc społeczna

Zadania z zakresu opieki i pomocy społecznej są realizowane przez Gminny Ośrodek Pomocy Społecznej w Zagnańsku. Terenem działania Ośrodka jest teren w granicach administracyjnych gminy, który podzielony jest na regiony opiekuńcze. Zadaniem Ośrodka Pomocy Społecznej w Zagnańsku jest zapobieganie sytuacjom losowym determinującym wykluczenie, dezintegrację osób i rodzin oraz ich integracji ze środowiskiem.

Organizacje pozarządowe

Na terenie Zagnańska i Gminy Zagnańsk funkcjonuje lokalna grupa działania „Dorzecze Bobrzy” oraz „Towarzystwo Przyjaciół Zagnańska”, dbające o życie kulturalne mieszkańców wsi poprzez organizowanie wystaw artystycznych, konkursów malarskich i poetyckich o tematyce regionalnej. W miejscowości działają również: Zagnańskie Stowarzyszenie Rowerowe Pod Bartkiem, Stowarzyszenie Razem Dla Wszystkich, Świętokrzyskie Towarzystwo Regionalne, Stowarzyszenie w Krainie Tetrapoda, Stowarzyszenie Braterskie Serca, Stowarzyszenie Rozwoju Kultury Chrześcijańskiej na Wsi, Związek Kombatantów RP i Byłych Więźniów Politycznych w Zagnańsku, Oddziałowa Sekcja Emerytów i rencistów ZNP w Zagnańsku, Gminne Koło Pszczelarzy, Koło Wędkarskie nr 54 oraz wiele innych.

6. Turystyka i dziedzictwo kulturowe

Ziemia kielecka to niezwykle atrakcyjny teren pieszych wędrówek, wycieczek rowerowych czy rajdów konnych. Malowniczy krajobraz to domena niemal wszystkich miejscowości Gminy Zagnańsk. Miejscowość Borowa Góra charakteryzuje się bogactwem pejzażu i przyrody. Atut turystyczny stanowi Suchedniowsko – Oblęgorski Park Krajobrazowy (utworzony w 1988 roku). Park łączy na swoim obszarze bogactwo przyrodnicze z bogactwem kulturowym oraz pozostałości Staropolskiego Zagłębia Przemysłowego. Największą wartością środowiska przyrodniczego Parku są lasy, stanowiące pozostałość dużego, jeszcze w znacznym stopniu naturalnego kompleksu leśnego zwanego Puszcza Świętokrzyską. Największą atrakcją turystyczną sołectwa jest zalew w Borowej Górze.

7. Obszar o szczególnym znaczeniu dla zaspokojenia potrzeb mieszkańców msc Borowa Góra

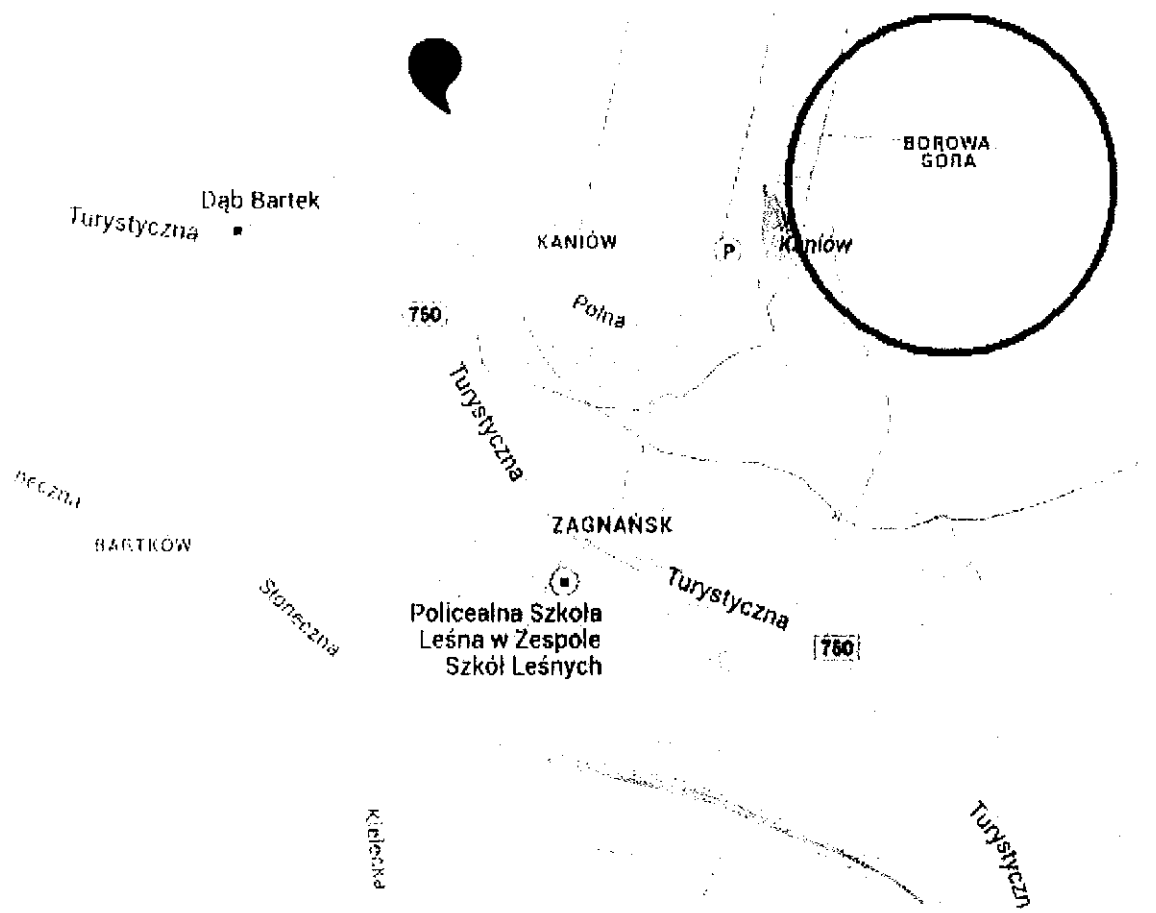
Operacje realizowane w ramach działania „Odnowa i rozwój wsi” będą dotyczyć kształtowania obszaru o szczególnym znaczeniu dla zaspokajania potrzeb mieszkańców, sprzyjających nawiązywaniu kontaktów społecznych, ze względu na położenie oraz cechy funkcjonalno – przestrzenne, w szczególności poprzez odnawianie lub budowę placów parkingowych, chodników lub oświetlenia ulicznego oraz zagospodarowania przestrzeni przy zbiornikach wodnych.

Definicja obszaru realizacji operacji z zakresu kształtowania przestrzeni została ustalona dla działania „Odnowa i rozwój wsi” PROW 2007-2013. Ze względu na położenie i cechy funkcjonalno – przestrzenne należy go identyfikować z centrum miejscowości, jednak ze względu na różnorodność typów układów urbanistycznych zwłaszcza w miejscowościach wiejskich, centrum miejscowości w rozumieniu przepisów przedmiotowego rozporządzenia nie musi znajdować się w faktycznym centrum miejscowości identyfikowanym na podstawie mapy. Dlatego też operacje związane z kształtowaniem obszarów o szczególnym znaczeniu dla zaspokajania potrzeb mieszkańców, ze względu na ich położenie oraz cechy funkcjonalno przestrzenne weryfikuje się na podstawie Planu Odnowy Miejscowości zawierającego opis planowanych zadań inwestycyjnych.

W granicach administracyjnych miejscowości Borowa Góra obszarem takim jest rejon obejmujący teren wsi Borowa Góra wzdłuż drogi gminnej Nr 400009T oraz teren drogi gruntowej na działce Nr 68 (ścieżka rowerowa) wraz z przyległym do niej placem zabaw na działce Nr 157/3 oraz zaprojektowanym chodnikiem prowadzącym od placu zabaw do zbiornika wodnego Borowa Góra.

Przestrzeń posiada cechy funkcjonalne, dzięki którym możliwe jest określenie jej jako obszar o szczególnym znaczeniu dla mieszkańców, który sprzyja nawiązywaniu kontaktów społecznych, umożliwia aktywny wypoczynek oraz służy integracji mieszkańców poprzez organizowane tu imprezy, spotkania okolicznościowe i występy.

W tak określonej strefie realizowane będą zadania inwestycyjne związane z kształtowaniem obszarów sprzyjających nawiązywaniu kontaktów społecznych i poprawie bezpieczeństwa poprzez budowę ciągu pieszego. Inwestycje służyć będą także poprawie estetyki miejscowości a zarazem kształtowania przestrzeni aktywnego wypoczynku. Pozwoli to na kontynuowanie działań propagujących aktywne postawy i zdrowy tryb życia oraz dotarcie z nimi do coraz większej liczby odbiorców, a w rezultacie będzie miało wpływ na zaspokajanie potrzeb mieszkańców.



Mapa: Obszar o szczególnym znaczeniu dla zaspokojenia potrzeb mieszkańców Borowa Góra

<http://mapy.eholiday.pl/mapa-kaniow-zagnansk-kielce.html>

Miejscowość Borowa Góra jest częścią składową Sołectwa Kaniów. Obie miejscowości łączy nowo wybudowana droga asfaltowa wraz z chodnikiem, elementami małej architektury oraz oświetleniem ulicznym. W celu zapewnienia mieszkańcom większego bezpieczeństwa należy wybudować ciąg pieszy przez msc Borowa Góra oraz do zlokalizowanego obok placu zabaw. Realizacja ciągu pieszego posłuży poprawie bezpieczeństwa mieszkańców i przyjezdnych turystów zmierzających wzdłuż całej miejscowości do istniejącego zbiornika wodnego i placu zabaw, zlokalizowanego przy ścieżce rowerowej biegnącej szlakiem dawnej kolejki wąskotorowej. Jednocześnie przyczyni się do nawiązywania nowych kontaktów społecznych.

III. Analiza zasobów miejscowości

Analiza zasobów miejscowości Borowa Góra przeprowadzona została na podstawie danych statystycznych oraz informacji zgromadzonych przez Urząd Gminy w Zagnańsku.

Zasoby miejscowości to wszelkie elementy materialne i niematerialne znajdujące się w granicach danej miejscowości oraz otaczającego ją obszaru, które mogą być wykorzystane obecnie bądź w przyszłości przy budowaniu czy realizacji publicznych i prywatnych przedsięwzięć odnowy wsi. Przy analizie zasobów uwzględniono następujące kategorie: środowisko przyrodnicze, środowisko kulturowe, dziedzictwo religijne i historyczne, obiekty, tereny, infrastrukturę, gospodarkę i rolnictwo, sąsiadów i przyjezdnych, instytucje, ludzi, organizacje społeczne.

Poniższe zestawienie tabelaryczne ilustruje występowanie określonych zasobów w miejscowości Borowa Góra, które mogą być wykorzystane na rzecz rozwoju miejscowości.

walory krajobrazu			x	
walory szaty roślinnej (np. runo leśne)			x	
cenne przyrodniczo obszary lub obiekty		x		
świat zwierzęcy (ostoje, siedliska)		x		
osobliwości przyrodnicze	x			
wody powierzchniowe (jeziora, rzeki, stawy)			x	
walory klimatu (mikroklimat, wiatr, nasłonecznienie)			x	
gleby, kopaliny	x			
podłoże, warunki hydrogeologiczne		x		
walory architektury wiejskiej i osobliwości kulturowe	x			
walory zagospodarowania przestrzennego		x		
zabytki	x			
zespoły artystyczne	x			
miejsca, osoby i przedmioty kultu	x			
święta, odpusty, pielgrzymki	x			
tradycje, obrzędy, gwara	x			
legendy, podania i fakty historyczne	x			
ważne postacie historyczne	x			
specyficzne nazwy	x			
działki pod zabudowę mieszkaniową			x	
działki pod domy letniskowe		x		
działki pod zakłady usługowe i przemysł	x			
pustostany mieszkaniowe, magazynowe i po przemysłowe	x			
tradycyjne obiekty gospodarskie wsi (kuźnie, młyny)	x			

placze i miejsca publicznych spotkań		x		
miejsca sportu i rekreacji		x		
specyficzne produkty (hodowle, uprawy polowe)	x			
znane firmy produkcyjne i zakłady usługowe	x			
możliwe do wykorzystania odpady poprodukcyjne	x			

korzystne, atrakcyjne sąsiedztwo (duże miasto, arteria komunikacyjna, atrakcja turystyczna)			x	
ruch tranzytowy	x			
przyjezdni stali i sezonowi		x		
placówki opieki społecznej	x			
szkoły	x			
dom kultury		x		
OSP	x			
Koło Gospodyń Wiejskich	x			
stowarzyszenia	x			

IV. Analiza SWOT

<ol style="list-style-type: none"> 1. Atrakcyjny i malowniczy krajobraz (liczne lasy, dobrze rozwinięta sieć rzek i strumieni, bogactwo fauny i flory). 2. Atrakcyjność mieszkaniowa wsi Borowa Góra– migracja mieszkańców Kielc w ramach poszukiwania miejsca z dala od zgiełku dużego miasta. 3. Dogodne położenie komunikacyjne w sąsiedztwie miasta wojewódzkiego Kielc. 4. Położenie na szlaku turystycznym, na terenie Suchedniowskiego – Oblęgarskiego Parku Krajobrazowego. 5. Wysoki stan czystości środowiska 	<ol style="list-style-type: none"> 1. Niezadawalający stan infrastruktury bezpieczeństwa drogowego, brak poboczy na ścieżki rowerowe. 2. Nie w pełni ukształtowane centrum wsi. 3. Brak terenów pod inwestycje. 4. Uboga oferta dla dzieci i młodzieży (brak domu kultury, kina, kawiarni, klubu integracyjnego). 5. Niekorzystne warunki dla rozwoju rolnictwa. 6. Brak wystarczającej bazy noclegowej i miejsc rekreacyjno – wypoczynkowych dla mieszkańców i turystów.
--	---

<p>naturalnego.</p> <p>6. Uzbrojenie terenu miejscowości we wszystkie media.</p> <p>7. Dobrze rozwinięta infrastruktura społeczna.</p>	
--	--

<ol style="list-style-type: none"> 1. Rozwój turystyki, agroturystyki i gospodarstw specjalizujących się w organizacji, rozwój turystyki szkolnej, rozwój oferty turystycznej promocji miejscowości i Gór Świętokrzyskich. 2. Duży przyrływ przyjezdnych. 3. Wzrost zainteresowania mieszkańców Kielc osiedlaniem się na wsi. 4. Pozyskanie dotacji z programów UE na realizację inwestycji w miejscowości Borowa Góra 5. Potencjał ludzi młodych. 	<ol style="list-style-type: none"> 1. Starzenie się społeczeństwa. 2. Migracja ludzi młodych do większych miast w celu poszukiwania pracy. 3. Nieopłacalność produkcji rolnej. 4. Brak promocji miejscowości.
---	---

V. Zidentyfikowane problemy

Mieszkańcy Borowej Góry definiując kwestie problemowe i utrudnienia panujące we wsi podają braki w infrastrukturze technicznej miejscowości. Poważnym problemem dla mieszkańców jest niezadowolająca, wymagająca budowy chodników infrastruktura drogowa oraz zapewnienie bezpieczeństwa drogowego. Inwestycje związane z modernizacją dróg w miejscowości to projekty o randze priorytetowej. Negatywnym zjawiskiem społecznym jest migracja ludności w wieku produkcyjnym w poszukiwaniu pracy. Zjawiska te potęgują starzenie się społeczności oraz wzrost apatii mieszkańców, brak inicjatyw lokalnych i przedsiębiorczych na omawianym terenie.

Kolejne niedogodności związane są z infrastrukturą społeczną, kulturalną, rekreacyjną i edukacyjną. Brak klubu dla młodzieży, kawiarni to kwestie problematyczne dla mieszkańców wsi Borowa Góra.

Inwestycje w infrastrukturę drogową, społeczną i rekreacyjno – sportową z pewnością zwróciłyby uwagę inwestorów zewnętrznych a inicjatywy lokalne w postaci rozwoju agroturystyki przyciągnęłyby wielu turystów spragnionych spokoju i odpoczynku na łonie natury, z daleka od miejskich zabudowań i hałasów.

W związku z niekorzystnymi warunkami dla rozwoju rolnictwa (niskie klasy bonitacyjne gleb) oraz zanikiem działalności rolnej rozwój Borowej Góry ukierunkowany będzie na promocję miejscowości jako atrakcji turystycznej Regionu Świętokrzyskiego. Rozwój kierunków wymienionych w analizie SWOT pozwoliłby na awans gospodarczy miejscowości Borowa Góra i uczynienie z niej ośrodka wypoczynku agroturystycznego.

VI. Inwestycje w miejscowości Borowa Góra

1. Inwestycje wykonane w ostatnim czasie

Ostatnio realizowane inwestycje na terenie miejscowości to:

- wykonanie remontu drogi do Borowej Góry – NPPDL
- wykonanie placu zabaw

2. Plan inwestycji na lata 2014 – 2020

Planowane inwestycje na terenie miejscowości Borowa Góra w latach 2014 – 2020 obejmują następujące działania:

Nazwa planowanego zadania	Cel, przeznaczenie	Harmonogram realizacji	Szacowany koszt realizacji	Źródło pozyskania funduszy
Kształtowanie obszarów sprzyjających nawiązywaniu kontaktów społecznych i poprawie bezpieczeństwa poprzez budowę ciągu pieszego w msc Borowa Góra, gm. Zagnańsk	Zachowanie i kultywowanie dziedzictwa kulturowego, kształtowanie obszarów sprzyjających nawiązywaniu kontaktów społecznych i poprawa bezpieczeństwa mieszkańców	2014-2015	542.101,89 zł.	PROW i środki własne
Doposażenie placu zabaw w msc Borowa Góra	Poprawa infrastruktury kulturalnej i społecznej.	2015	30.000,00 zł	PROW i środki własne

Z wymienionych inwestycji infrastrukturalnych rangę priorytetową przypisuje się projektom dotyczącym rozbudowy infrastruktury drogowej i poprawy bezpieczeństwa drogowego.

VII. Jaka jest miejscowość Borowa Góra

Jak wygląda wieś?	Harmonijny i malowniczy krajobraz położenie w zlewni rzeki Nidy, liczne lasy.
Co ją wyróżnia?	Bogaty przyrodniczo krajobraz,
Z czego utrzymują się mieszkańcy?	Z zatrudnienia w okolicznych firmach państwowych i prywatnych. Część z nich migruje za granicę w poszukiwaniu pracy.
W jaki sposób rozwiązują problemy?	Zebrania, współpraca z Urzędem Gminy.
Jakie jest rolnictwo?	Niekorzystne warunki dla rozwoju rolnictwa, gleby słabej jakości (V i VI klasa), nieopłacalność produkcji rolnej.
Jakie są powiązania komunikacyjne?	Niezadawalająca komunikacja z Zagnańskiem Niezadawalająca infrastruktura drogowa.
Co proponujemy dzieciom i młodzieży?	Plac zabaw, zbiornik wodny Borowa Góra

VIII. Wizja rozwoju miejscowości Borowa Góra

Jak ma wyglądać wieś?	Budowa brakującej infrastruktury infrastruktury drogowej (ciągu pieszego)
Co ma ją wyróżniać?	Zagospodarowanie zbiornika wodnego Borowa Góra
Z czego mogliby utrzymywać się mieszkańcy?	Z agroturystyki
Co powinno być bardziej wyeksponowane w dziedzinie kultury i dziedzictwa.	Promocja tradycji wiejskich
Jakie powinny być powiązania komunikacyjne?	Połączenie komunikacyjne Borowa Góra - Zagnańsk
Co powinno być proponowane dzieciom i młodzieży?	Nowe obiekty rekreacyjne, powstawanie gospodarstw agroturystycznych

IX. Zarządzanie

1. Wdrażanie

Stworzenie systemu zarządzania realizacją Planu Odnowy Miejscowości Borowa Góra ma decydujący wpływ na utrzymanie wysokiej dynamiki w całym procesie wdrażania.

Stopniowe wygasanie entuzjazmu towarzyszącego procesowi tworzenia Planu wśród samorządu i mieszkańców bez odpowiedniego systemu mogłoby doprowadzić do zaniechania realizacji inwestycji uwzględnionych w opracowaniu. System aktywizacji, o którym mowa to przede wszystkim:

- doskonalenie istniejących i tworzenie nowych instrumentów realizacji,
- monitorowanie realizacji celów i projektów,
- zmiany i aktualizacja Planu.

Instrumenty realizacji

Najważniejszym narzędziem realizacji Planu jest budżet gminy. Stopniowe tworzenie budżetu zadaniowego powinno usprawnić zarządzanie środkami publicznymi oraz stworzyć czytelny obraz operacji finansowych przeprowadzanych przez Radę Gminy. Dynamika wdrażania Planu ma swoje odzwierciedlenie w kolejnych budżetach. Zadania wynikające z Planu realizowane ze środków budżetowych można stosunkowo łatwo zidentyfikować.

Kolejnym instrumentem jest tworzenie dobrego klimatu dla rozwoju przedsiębiorczości, wyzwalanie lokalnych inicjatyw gospodarczych. Usatysfakcjonuje to mieszkańców pod względem rynkowym jak i ekonomicznym oraz przysporzy budżetowi kolejnych podatników.

Ważne jest także stosowanie tak zwanego „montażu finansowego” przy dużych inwestycjach, to znaczy kumulacji środków pochodzących z różnych źródeł na realizację kolejnych zadań wynikających z planu. Stopniowe przechodzenie od konstruowania budżetu według dotychczasowych reguł do tworzenia budżetu zadaniowego.

W końcu istotne jest stworzenie odpowiedniego systemu marketingu miejscowości i gminy jako całości, (osiągnięcia samorządu, lokalnych przedsiębiorców, organizacji społecznych, mieszkańców i zasobów). Ułatwi to prowadzenie promocji wewnętrznej – skierowanej do mieszkańców gminy oraz promocji zewnętrznej.

2. Monitorowanie

Monitoring wspomaga proces zarządzania i dostarcza informacji o postępie realizacji i efektywności wdrażania zadań wynikających z Planu – począwszy od pojedynczego projektu, poprzez cel i priorytet, a skończywszy na osiągniętych efektach. W zależności od charakteru dostarczanych danych, monitoring dzielimy na rzeczowy i finansowy.

Monitoring rzeczowy

Monitoring rzeczowy dostarcza danych obrazujących postęp we wdrażaniu Planu oraz umożliwiającą ocenę jego wykonania w odniesieniu do celów w Planie. Dane

skwantyfikowane, obrazujące postęp we wdrażaniu oraz rezultaty tych działań zostały podzielone na trzy kategorie:

Wskaźniki produktu

Odnoszą się one do rzeczowych efektów działalności. Liczone są w jednostkach materialnych, np. długość nowo budowanych dróg, liczba budynków poddanych renowacji, itp.

Wskaźniki rezultatu

Odpowiadają one bezpośrednim i natychmiastowym efektem wynikającym z wdrożenia Planu. Takie mierniki mogą przybierać formę wskaźników materialnych (skrócenie czasu dojazdu, liczba mieszkańców objętych selektywną zbiórką odpadów, liczba wypadków drogowych, itp.) lub finansowych (zwiększenie sprzedaży eksportowej firm objętych danym działaniem, zmniejszenie nakładów na bieżące remonty obiektów zabytkowych itp.).

Wskaźniki oddziaływania

Obrazują one konsekwencje Planu wykraczające poza natychmiastowe efekty dla bezpośrednich beneficjentów. Oddziaływanie może odnosić się do efektów związanych bezpośrednio z podjętym działaniem, chociaż pojawiających się po pewnym czasie (oddziaływanie bezpośrednie), jak i do efektów długookresowych, oddziałujących na szerszą populację i pośrednio tylko wynikających ze zrealizowanego działania (oddziaływanie pośrednie). Przykładowe wskaźniki oddziaływania to liczba innowacji wprowadzonych przez wsparte firmy czy instytucje w czasie 18 miesięcy po zakończeniu projektu (oddziaływanie bezpośrednie), czy wskaźnik zatrudnienia 24 miesiące od zakończenia realizacji projektu (oddziaływanie pośrednie).

Monitoring finansowy

Monitoring finansowy dostarcza danych dotyczących finansowych aspektów realizacji Planu, będących podstawą do oceny sprawności wydatkowania przeznaczonych na niego środków. Wójt Gminy prowadzi ciągły monitoring finansowy podjętych zadań, sporządza raporty, które prezentuje Radzie Gminy podczas kolejnych planowych Sesji Rady (wydatki poniesione w okresie objętym raportem, wydatki poniesione od początku realizacji zadania, stopień realizacji zadania w %).

Sposoby oceny planu odnowy

Ocena Planu prowadzona będzie na podstawie składanych raportów z prowadzonego, monitoringu rzeczowego i finansowego, opisu rozbieżności, jeśli takie powstaną pomiędzy planem a wdrożeniem zadania oraz analizą przyczyn i skutków rozbieżności. Dodatkowo raporty zawierać będą informacje nt. postępu realizacji planu finansowego w okresie sprawozdawczym oraz prognozę w tym zakresie na rok następny. Miernikami w prowadzonej ocenie będą wskaźniki np. nakład finansowy na 1 km drogi.

Ocena dokonana będzie w sprawozdaniu rocznym, które Wójt Gminy składa Radzie Gminy podczas sesji, na której udzielane jest absolutorium za działania w roku poprzednim. Ocena szczegółowa zadań Wynikających z Planu nastąpi po zakończeniu i rozliczeniu inwestycji.

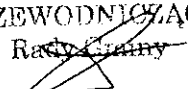
O Planie Odnowy Miejscowości Borowa Góra, jak również o rozpoczynanych zadaniach, ich przebiegu i zakończeniu wszyscy mieszkańcy będą szczegółowo informowani. Informacje będą upowszechniane za pośrednictwem prasy regionalnej i lokalnej oraz zwyczajowo na tablicy ogłoszeń i stronie internetowej Urzędu Gminy oraz bezpośrednio przez władze gminy na różnego typu zebraniach.

X. Spis ilustracji, wykresów fotografii i tabel

1. Ilustracja: Mapa drogowa okolic miejscowości z zaznaczeniem msc. Borowa Góra	4
2. Ilustracja 3: Mapa administracyjna Gminy Zagnańsk	4
3. Tabela: Liczba ludności w msc. Borowa Góra wg wieku i płci w roku 2013	7
4. Wykres: Ludność msc. Borowa Góra w roku 2013 wg wieku i płci	8
5. Tabela: Ludność msc. Borowa Góra w roku 2013 w ujęciu produkcyjnym	9
6. Wykres: Ludność w msc. Borowa Góra w roku 2013 w ujęciu produkcyjnym	9
7. Tabela: Ruch naturalny w msc. Borowa Góra	10
8. Tabela: Migracje wewnętrzne w msc. Borowa Góra	10
9. Tabela: Sieć drogowa w msc. Borowa Góra	11
10. Obszar o szczególnym znaczeniu dla zaspokojenia potrzeb mieszkańców	14
11. Tabela: Analiza zasobów miejscowości	15
12. Analiza SWOT	16
13. Plan inwestycji	18
14. Jaka jest miejscowość Borowa Góra	19
15. Wizja rozwoju msc. Borowa Góra	19

XI. Źródła

1. Plan Rozwoju Lokalnego Gminy Zagnańsk na lata 2004 – 2013.
2. Strategia Rozwoju Gminy Zagnańsk na lata 2014-2020.
3. Lokalna Strategia Rozwoju LGD Dorzecze Bobrzy.
4. Informacje z Urzędu Gminy Zagnańsk.

PRZEWODNICZĄCY
Rady Gminy

Wojciech Chłopek