

Uchwała Nr 21/2013
RADY GMINY ZAGNAŃSK

z dnia 6 marca 2013r.

w sprawie zaopiniowania projektu Zarządzenia Regionalnego Dyrektora Ochrony Środowiska w Kielcach w sprawie ustanowienia planu ochrony dla rezerwatu przyrody „Zachelmie”

Na podstawie art. 18 ust. 2 pkt 15 i art. 89 ustawy z dnia 8 marca 1990 r. o samorządzie gminnym (tekst jedn. Dz. U. z 2001 r. Nr 142, poz. 1591 z późn. zm.) oraz art. 19 ust. 2 ustawy z dnia 16 kwietnia 2004 r. o ochronie przyrody (tekst jedn. Dz. U. z 2009 r. Nr 151, poz. 1220 z późn. zm.) Rada Gminy Zagnańsk uchwała co następuje:

§1

Pozytywnie opiniuje się projekt planu ochrony dla rezerwatu przyrody „Zachelmie”, stanowiący załącznik do niniejszej uchwały.

§2

Wykonanie uchwały powierza się Wójtowi Gminy Zagnańsk.

§3

Uchwała wchodzi w życie z dniem podjęcia.

PRZEWODNICZĄCY
Rady Gminy

Wojciech Chłopek

UZASADNIENIE DO UCHWAŁY NR 21/2013

z dnia 6 marca 2013r.

w sprawie zaopiniowania projektu Zarządzenia Regionalnego Dyrektora Ochrony Środowiska w Kielcach w sprawie ustanowienia planu ochrony dla rezerwatu przyrody „Zachełmie”

Rezerwat przyrody „Zachełmie” powstał na podstawie Zarządzenia Regionalnego Dyrektora Ochrony Środowiska w Kielcach z dnia 8 listopada 2010r. Rezerwat zajmuje obszar o powierzchni 7,95 ha, położony jest na terenie sołectwa Zachełmie w obszarze nieczynnego kamieniołomu. Celem jego ochrony jest zachowanie ze względów społecznych, naukowych i dydaktycznych, ze stanowiskiem paleontologicznym najstarszym na świecie tropów czworonogów wraz z formami tektonicznymi, skałami i minerałami.

Podstawą merytoryczną działań ochronnych w rezerwacie jest projekt planu ochrony opracowany dla rezerwatu „Zachełmie” na podstawie art. 18 ust. 1 ustawy z dnia 16 kwietnia 2004 r. o ochronie przyrody (tekst jedn. Dz. U. z 2009 r. Nr 151, poz. 1220 z późn. zm.). W planie ochrony rezerwatu „Zachełmie” określono działania:

1. Ochronne polegające na utrzymaniu walorów przyrodniczych oraz osiągnięciu celów ochrony obowiązujących w rezerwacie. Zabiegi ochronne zostały ustalone w oparciu o diagnozę stanu przyrody rezerwatu.
2. Zmierzające do przeciwdziałania degradacji i dewastacji ze strony ruchu turystycznego i rekreacyjnego.

Plan ochrony sporządzany jest zgodnie z art. 18 i 29 ustawy z dnia 16 kwietnia 2004 r. o ochronie przyrody (t.j.: Dz. U. z 2009 r. Nr 151, poz. 1220 z późn. zm.). Dla właściwego funkcjonowania rezerwatu plan ochrony sporządza się na okres 20 lat.

Zgodnie z art. 19 ust. 2 ustawy o ochronie przyrody projekt planu ochrony rezerwatu przyrody wymaga zaopiniowania przez właściwą radę gminy.

W związku z powyższym Regionalny Dyrektor Ochrony Środowiska w Kielcach pismem z dnia 29 stycznia 2013r., znak: WPN.I.6202.1.2013.PM działając na podstawie art. 19 ust. 2 ustawy z dnia 16 kwietnia o ochronie przyrody (tekst jedn. Dz. U. z 2009 r. Nr 151, poz. 1220 z późn. zm.) przesłał projekt zarządzenia w sprawie ustanowienia planu ochrony dla rezerwatu „Zachełmie” z prośbą o wyrażenie opinii.

Po zapoznaniu się z przedłożonymi dokumentami i w wyniku analizy argumentów istotnych dla podjęcia przez Radę Gminy decyzji w sprawie przedmiotowej opinii postanowiono na obecnym etapie przedłożony projekt zaopiniować pozytywnie.

WÓJT GMINY

Szczepan Skorupski

ZARZĄDZENIE Nr
REGIONALNEGO DYREKTORA OCHRONY ŚRODOWISKA W KIELCACH

z dnia2013 r.

w sprawie ustanowienia planu ochrony dla rezerwatu przyrody „Zachełmie”

Na podstawie art. 19 ust. 6 ustawy z dnia 16 kwietnia 2004r. o ochronie przyrody (Dz. U. z 2009 r. Nr 151, poz. 1220, Nr 157, poz. 1241, Nr 215, poz.1664 i Dz. U. z 2010 r. Nr 76, poz. 489, Nr 119, poz. 804 oraz Dz. U. z 2011 r. Nr 34, poz. 170, Nr 94, poz. 549, Nr 208, poz. 1241, Nr 224, poz. 1337, Dz. U. z 2012 r. poz. 985, Dz. U. z 2013 r. poz. 7) zarządza się, co następuje:

§ 1. Ustanawia się plan ochrony dla rezerwatu przyrody „Zachełmie”, zwanego dalej rezerwatem.

§ 2. 1. Celem ochrony przyrody w rezerwacie jest zachowanie ze względów społecznych, naukowych i dydaktycznych terenu kamieniołomu Zachełmie ze stanowiskiem paleontologicznym najstarszych na świecie tropów czworonogów wraz z formami tektonicznymi, skałami i minerałami oraz całym bogactwem roślin, grzybów i zwierząt.

2. Przyrodniczymi i społecznymi uwarunkowaniami realizacji celu ochrony, o którym mowa w ust. 1 są:

- 1) unikalne odsłonięcia skalne ze skamieniałymi tropami najstarszych na świecie czworonogów (*Tetrapoda*), skamieniałymi śladami bezkręgowców oraz abiotycznymi strukturami zachowanymi na wielu powierzchniach dolomitów;
- 2) interesujące zjawiska geologiczne: niezgodność kąтова utworów dewońskich z utworami permsko-triasowymi oraz przejawy mineralizacji kalcytu i rud żelaza;
- 3) flora i fauna chroniona i zagrożona związana m.in. ze specyficznym siedliskiem powstałym na terenie dawnego wyrobiska;
- 4) proces sukcesji wtórnej;
- 5) narażenie znacznej części rezerwatu na silną antropopresję;
- 6) zapewnienie możliwości zrównoważonego wykorzystania dydaktycznego, edukacyjnego i turystycznego.

§ 3. Identyfikację oraz określenie sposobów eliminacji lub ograniczania istniejących i potencjalnych zagrożeń wewnętrznych i zewnętrznych oraz ich skutków zawiera załącznik Nr1 do zarządzenia.

§ 4. Teren rezerwatu objęty jest ochroną czynną.

§ 5. Określenie działań ochronnych na obszarze ochrony czynnej, z podaniem ich rodzaju, zakresu i lokalizacji oraz kosztu ich wykonania zawiera załącznik Nr 2 do

Projekt

zarządzenia.

§ 6. Wskazanie obszarów i miejsc udostępnianych dla celów naukowych, edukacyjnych, turystycznych i rekreacyjnych oraz określenie sposobów ich udostępniania zawiera załącznik Nr 3 do zarządzenia.

§ 7. Na terenie rezerwatu nie przewiduje się miejsc prowadzenia działalności wytwórczej, handlowej i rolniczej.

§ 8. Zarządzenie wchodzi w życie po upływie 14 dni od dnia ogłoszenia.

Projekt

Załącznik Nr 1 do Zarządzenia Nr
Regionalnego Dyrektora Ochrony Środowiska w Kielcach
z dnia

Identyfikacja oraz określenie sposobów eliminacji lub ograniczania istniejących i potencjalnych zagrożeń wewnętrznych i zewnętrznych oraz ich skutków

Lp.	Identyfikacja zagrożeń wewnętrznych i zewnętrznych		Sposoby eliminacji lub ograniczania istniejących i potencjalnych zagrożeń wewnętrznych i zewnętrznych oraz ich skutków
Zagrożenia wewnętrzne			
1.	Istniejące	Wpływ turystycznego i edukacyjnego użytkowania rezerwatu na ekosystemy, florę i faunę oraz tropy Tetrapoda	Zwiększenie nadzoru nad rezerwatem, zabezpieczenie tropów, wykonanie infrastruktury zabezpieczającej i porządkującej ruch turystyczny
2.		Wietrzenie i erozja wyeksponowanych tropów	Wykonanie zadaszienia chroniącego przed czynnikami atmosferycznymi. Impregnacja skał środkami chroniącymi je przed wietrzeniem i erozją
3.		Osypywanie się skarp wyrobiska	Oczyszczenie z bloków i rumoszu, wyprofilowanie i ustabilizowanie
4.		Sukcesja wtórna (zarastanie)	Stałe i systematyczne przeciwdziałanie zarastaniu
5.		Palenie ognisk	Podniesienie świadomości ekologicznej mieszkańców
6.	Potencjalne	Degradacja zbiorowisk roślinnych i przyrody nieożywionej w wyniku niekontrolowanej penetracji wnętrza rezerwatu przez ludzi	Wytyczenie szlaków turystycznych. Przeciwdziałanie oddalaniu się zwiedzających ze szlaków turystycznych i dróg, poprzez wytyczenie ścieżek i wykonanie barierek
Zagrożenia zewnętrzne			
7.	Istniejące	Wnikanie obcych florze Polski gatunków roślin	Eliminacja w stadium siewek
8.		Rozjeżdżanie przez motocyklistów	Edukacja społeczeństwa
9.	Potencjalne	Nielegalne pozyskiwanie okazów skał	Edukacja społeczeństwa

Załącznik Nr 2 do Zarządzenia Nr
Regionalnego Dyrektora Ochrony Środowiska w Kielcach
z dnia

Określenie działań ochronnych na obszarze ochrony czynnej, z podaniem ich rodzaju, zakresu i lokalizacji oraz kosztu ich wykonania

Lp.	Rodzaj działań ochronnych	Zakres działań ochronnych	Lokalizacja działań ochronnych	Termin realizacji	Ocena przewidywanych skutków planu, szacunkowe koszty realizacji [zł]
1.	Zabezpieczenie powierzchni ze śladami Tetrapoda	Wykonanie ogrodzenia wraz z zadaszeniem, chroniącego przed możliwością swobodnego wchodzenia oraz czynnikami atmosferycznymi, nad powierzchnią z licznymi tropami Tetrapoda (pow. ok. 20 m ²).	Działka nr 400/7, w miejscu wskazanym na „Mapie projektowanych sposobów ochrony czynnej, w tym projektowanych zabiegów ochronnych”	Zabieg jednorazowy	8000
		Konserwacja skał z tropami odpowiednimi metodami środkami chemicznymi. Na etapie wdrożeniowym projektu niezbędne będą doświadczenia w celu określenia ilości wykonanych zabiegów koniecznych do osiągnięcia efektu optymalnego (tj. oszacowanie stopnia penetracji oraz stopnia wysycenia przestrzeni spękaniowych). Sugerowany preparat – PIASKOWIEC PRO – profesjonalny środek do zabezpieczania i pielęgnacji kamienia naturalnego.	Działka nr 400/7, w miejscu wskazanym na „Mapie projektowanych sposobów ochrony czynnej, w tym projektowanych zabiegów ochronnych”	Zabieg należy wykonać 2-3 krotnie	100 zł/m ²
		Przeniesienie ok. 10 izolowanych bloków o pow. od 1 do 5 m ² , z zachowanymi tropami, na pasach parciających przy pomocy dźwigu na spąg kamieniołomu, gdzie mogłyby utworzyć rodzaj ogródka skalnego z objaśnieniem w formie tablic.	Działka nr 400/7, w miejscu wskazanym na „Mapie projektowanych sposobów ochrony czynnej, w tym projektowanych zabiegów ochronnych”	Zabieg jednorazowy	2000
2.	Zabezpieczenie powierzchni z hakiem zboczowym	Otoczenie 3-metrowym pasem bezpieczeństwa osłoniętym siatką; ogrodzenie metalową balustradą/poręczą systemową o dł. ok. 10 mb.; wykonanie stalowego wzmocnienia o specjalnej konstrukcji (tj. z samoregulującymi się strefami buforującymi naciski wywierane przez dynamiczny twór skalny).	Działka nr 400/7, w miejscu wskazanym na „Mapie projektowanych sposobów ochrony czynnej, w tym projektowanych zabiegów ochronnych”	Zabieg jednorazowy	80000

Projekt

3.	Zabezpieczenie powierzchni z elementami strukturalnymi	Usunięcie luźnych odłamków i bloków skalnych z pow. ok. 200 m ² ; celowe wyeksponowanie wybranych powierzchni ławic.	Działka nr 400/6, w miejscu wskazanym na „Mapie projektowanych sposobów ochrony czynnej, w tym projektowanych zabiegów ochronnych”	Zabieg jednorazowy	1000
		Konserwacja chemiczna (wg metodyki przedstawionej w pkt. 1.).	Działka nr 400/7, w miejscu wskazanym na „Mapie projektowanych sposobów ochrony czynnej, w tym projektowanych zabiegów ochronnych”	Zabieg należy wykonać 2-3 krotnie	100zł/m ²
4.	Zabezpieczenie powierzchni obrazującej mineralizację	Oczyszczenie stanowiska z obecnych głazów.	Działka nr 400/7, w miejscu wskazanym na „Mapie projektowanych sposobów ochrony czynnej, w tym projektowanych zabiegów ochronnych”	Zabieg jednorazowy	1000
		Ustawienie metalowej barierki o dł. ok. 30 m uniemożliwiającej podejście do samej ściany.	Działka nr 400/7, w miejscu wskazanym na „Mapie projektowanych sposobów ochrony czynnej, w tym projektowanych zabiegów ochronnych”	Zabieg jednorazowy	3000
5.	Wykonanie stałego ogrodzenia na południowej granicy rezerwatu	Ustawienie barierki metalowej na południowej granicy rezerwatu, na odcinku ok. 300 mb.	Działki nr 400/6, 400/7, w miejscu wskazanym na „Mapie projektowanych sposobów ochrony czynnej, w tym projektowanych zabiegów ochronnych”	Zabieg jednorazowy	12000
6.	Zapobieganie zarastaniu	Usuwanie drzew i krzewów przy użyciu sprzętu mechanicznego, ze ścian kamieniołomu oraz z fragmentów muraw kserotermicznych.	Działki nr 400/6, 400/7, w miejscu wskazanym na „Mapie projektowanych sposobów ochrony czynnej, w tym projektowanych zabiegów ochronnych”	Systematycznie w miarę potrzeby	10000
7.	Usuwanie gatunków roślin obcego pochodzenia	Usuwanie ręczne, wykaszanie, wykopywanie. Drzewa i krzewy należy usuwać zimą, rośliny zielne przez cały rok.	Działki nr 400/6, 400/7	Systematycznie w miarę potrzeby	3000






Projekt

	<i>(Padus serotina, Reynoutria japonica, Solidago gigantea)</i>				
8.	Zabezpieczenie zbiorów skamieniałości	Budowa Geomuzeum	Południowo – wschodnia część rezerwatu (działka nr 400/7)	Pierwsze dziesięciolecie obowiązywania planu ochrony	5000000
9.	Sprzątanie rezerwatu	Usuwanie odpadów stałych z terenu rezerwatu.	Działki nr 400/6, 400/7	1-2 razy w roku lub w miarę potrzeby	200
10.	Wstawienie tablicy Informacyjnej		Działka nr 400/6, przy granicy rezerwatu, w miejscu wskazanym na „Mapie projektowanych sposobów ochrony czynnej, w tym projektowanych zabiegów ochronnych”	Zabieg jednorazowy	1000

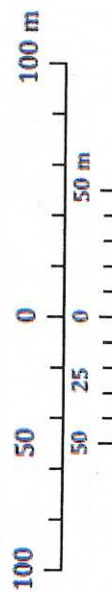
- graficzne wskazanie obszarów obejmujących działania ochronne obrazuje mapa - „Projektowane sposoby ochrony czynnej, w tym projektowane zabiegi ochronne”.

**Mapa do załącznika nr 2;
Mapa projektowanych sposobów ochrony
czynnej, w tym projektowanych
zabiegów ochronnych**

**rezerwat przyrody "Zachetmie"
powierzchnia: 7.95 ha
województwo: świętokrzyskie
powiat: kielecki
gmina: Zagnańsk**

-  Wystawienie tablicy z opisem rezerwatu
-  Proponowane stałe ogrodzenie
-  Granica rezerwatu przyrody Zachetmie
-  Ogródnienie i zadziarcenie powierzchni tropiów
-  Powierzchnie wymagające konserwacji
-  powierzchnie wymagające oczyszczenia
-  Sugerowane miejsca przesłania bloków stałych przyszlanych z zabiegów ochronnych
-  Usuwanie drzewa i krzewów
-  Usuwanie gatunków obcego pochodzenia

1:2 500



Projekt

Załącznik Nr 3 do Zarządzenia Nr
Regionalnego Dyrektora Ochrony Środowiska w Kielcach
z dnia

Wskazanie obszarów i miejsc udostępnianych dla celów naukowych, edukacyjnych, turystycznych i rekreacyjnych oraz określenie sposobów ich udostępniania

Lp.	Cel udostępniania	Obszary i miejsca udostępnione	Sposoby udostępniania
1.	Edukacyjny, turystyczny	Miejsca eksponowania walorów przyrody nieożywionej wraz z projektowaną ścieżką dydaktyczną	Ogólnodostępna ścieżka dydaktyczna
	Edukacyjny, turystyczny	Południowo – wschodnia część rezerwatu	Proponowany pawilon Geomuzeum.
	Edukacyjny, turystyczny	Zadaszenie nad powierzchnią z występującymi tropami tetrapodów	Ogólnodostępna ścieżka dydaktyczna

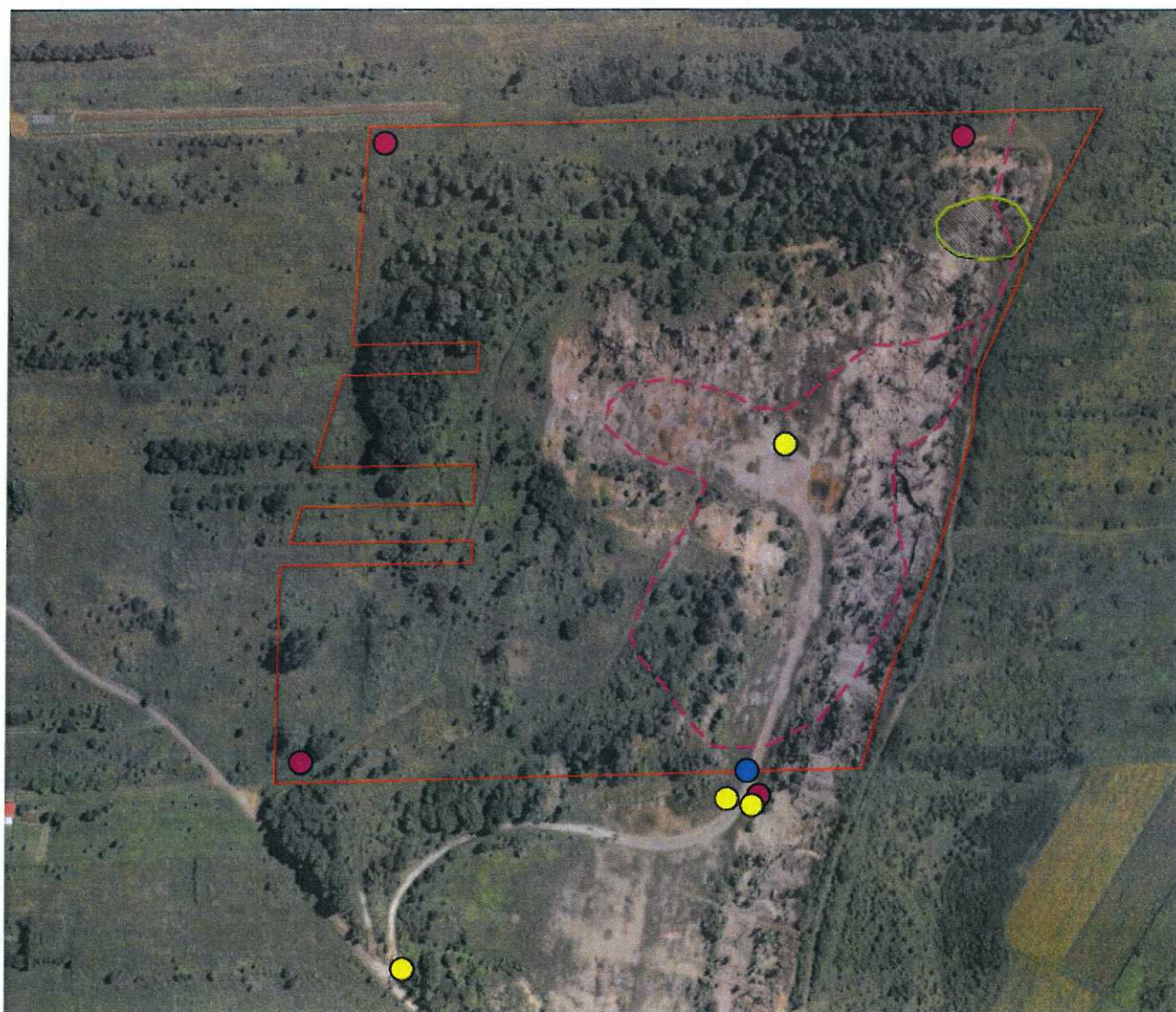
Nie wyznacza się obszarów i miejsc udostępnionych na terenie rezerwatu przyrody Zachełmie dla celów naukowych.

- graficzne wskazanie obszarów obrazuje mapa „Obszary i miejsca udostępniane dla celów edukacyjnych, turystycznych rezerwatu przyrody Zachełmie.”

Mapa do załącznika nr 3:
Obszary i miejsca udostępniane dla celów
naukowych, edukacyjnych i turystycznych

rezerwat przyrody "Zachelmie"
powierzchnia: 7.95 ha
województwo: świętokrzyskie
powiat: kielecki
gmina: Zagnańsk

skala 1:2500



- tablica urzędowa ●
- tablica informacyjno-edukacyjna ●
- proponowana tablica informacyjno-edukacyjna ●
- proponycja ścieżki edukacyjnej - - -
- miejsce pod infrastrukturę turystyczną ▨
- granica rezerwatu przyrody Zachelmie □

Uzasadnienie do Zarządzenia Regionalnego Dyrektora Ochrony Środowiska w Kielcach w sprawie ustanowienia planu ochrony dla rezerwatu przyrody „Zachełmie”

Zgodnie z art. 19 ust. 6 ustawy z dnia 16 kwietnia 2004 r. o ochronie przyrody (Dz. U. z 2009 r. Nr 151, poz. 1220 ze zm.) Regionalny Dyrektor Ochrony Środowiska ustanawia plan ochrony między innymi dla rezerwatu przyrody.

Plan ochrony rezerwatu sporządza się na okres 20 lat w celu oceny stanu zasobów, tworów i składników przyrody, walorów krajobrazowych, wartości kulturowych oraz wskazania istniejących i potencjalnych zagrożeń wewnętrznych i zewnętrznych, a także opracowania koncepcji ochrony tych zasobów ze wskazaniem zakresu prac, w tym zabiegów i czynności konserwatorskich, które wpłyną na zachowanie walorów przyrodniczych.

Celem ochrony obowiązującym w rezerwacie przyrody „Zachełmie”, zgodnie z Zarządzeniem Regionalnego Dyrektora Ochrony Środowiska w Kielcach z dnia 8 listopada 2010 r. jest zachowanie ze względów społecznych, naukowych i dydaktycznych terenu kamieniołomu Zachełmie ze stanowiskami paleontologicznym najstarszych na świecie tropów czworonogów wraz z formami tektonicznymi, skałami i minerałami oraz całym bogactwem flory i fauny.

Działania ochronne określone w planie ochrony mają na celu utrzymanie walorów przyrodniczych oraz osiągnięcie celów ochrony obowiązujących w rezerwacie. Rodzaj i zakres zabiegów ochronnych ustalono w oparciu o diagnozę stanu przyrody rezerwatu, biorąc pod uwagę dynamikę procesów przyrodniczych, stwierdzone zagrożenia zewnętrzne i wewnętrzne. Projekt planu ochrony, będący przedmiotem niniejszego zarządzenia został przygotowany w 2011 r. na podstawie dokumentacji stanu przyrody rezerwatu „Zachełmie” sporządzonej w 2010 r., z uwzględnieniem wymagań art. 20 ust. 3 ustawy o ochronie przyrody oraz rozporządzenia Ministra Środowiska z dnia 12 maja 2005 r. w sprawie sporządzania projektu planu ochrony dla parku narodowego, rezerwatu przyrody i parku krajobrazowego, dokonywania zmian w tym planie oraz ochrony zasobów, tworów i składników przyrody (Dz. U. Nr 94, poz. 794).

Zgodnie z cyt. rozporządzeniem, fakt przystąpienia do sporządzenia planu ochrony rezerwatu przyrody „Zachełmie” podano do publicznej wiadomości poprzez zamieszczenie ogłoszenia na tablicy ogłoszeń oraz stronie internetowej Regionalnej Dyrekcji Ochrony Środowiska w Kielcach, w prasie lokalnej oraz na tablicy ogłoszeń Urzędu Gminy Zagnańsk.

Zgodnie z art. 19 ust. 1a ustawy o ochronie przyrody zapewniono możliwość udziału społeczeństwa na zasadach określonych w art. 39 ustawy z dnia 3.10.2008 r. o udostępnianiu informacji o środowisku i jego ochronie, udziale społeczeństwa w ochronie środowiska oraz ocenach oddziaływania na środowisko (Dz. U. Nr 199, poz. 1227 ze zmianami). W toku postępowania nie zebrano żadnych uwag.

Dla realizacji celów ochrony i zachowania przedmiotów ochrony w rezerwacie konieczne są wskazane w planie zabiegi ochronne. Ich realizacja wynika z następujących przyczyn:

1. Duża powierzchnia z zachowanymi licznymi śladami stąpień Tetrapoda, jako główna atrakcja rezerwatu, będąca znaleziskiem o międzynarodowej randze i stanowiąca jednocześnie jedno z najciekawszych polskich odkryć paleoichnologicznych, wymaga zabezpieczenia przed szkodliwymi czynnikami atmosferycznymi oraz antropopresją poprzez wykonanie ogrodzenia i zadaszenia oraz impregnację środkami chemicznymi. Konserwacja chemiczna jest wskazana także na innych powierzchniach ławic dolomitowych na południowej ścianie kamieniołomu, gdzie widoczne są elementy strukturalne oraz mineralizacja żelazista.

2. Pozostałe powierzchnie o wysokich walorach paleontologicznych i geologicznych

Projekt

wymagają oczyszczenia z bloków i rumoszu. Zabiegi te przyczynią się do wyeksponowania walorów edukacyjnych i dydaktycznych tych obiektów. Dodatkową korzyścią będzie możliwość pozyskania do badań potencjalnie cennego materiału skamieniałości i wzmocnienie walorów naukowych. Wykonanie wskazanych prac zwiększy ponadto bezpieczeństwo odwiedzających rezerwat.

3. Ustawienie zapór uniemożliwiających podejście do samych ścian w wybranych punktach oraz zainstalowanie bariery wzdłuż południowej granicy rezerwatu podyktowane jest względami bezpieczeństwa. Przyczyni się także niewątpliwie do ochrony wartości geologicznych rezerwatu, poprzez uniemożliwienie schodzenia po stromych zboczach.

4. Zabiegi pielęgnacyjne polegające na usuwaniu drzew i krzewów ze ścian kamieniołomu mają na celu przeciwdziałanie degradacji form skalnych przez systemy korzeniowe. Przyczynią też się do lepszego wyeksponowania i zachowania osobliwości paleontologicznych i geologicznych rezerwatu.

5. Utrzymanie w stanie możliwie niezmiennym wszystkich typów siedlisk, jakie wykształciły się na terenie rezerwatu, powinno zagwarantować zachowanie związanych z nimi organizmów, w tym gatunków prawnie chronionych.

6. Usuwanie obcych gatunków roślin, zwłaszcza wykazujących charakter inwazyjny, jest konieczne z uwagi na zachowanie właściwej struktury i funkcji zbiorowisk roślinnych rezerwatu oraz populacji rodzimych gatunków flory.

7. Plan ochrony przewiduje możliwość wykorzystania turystycznego i dydaktycznego rezerwatu. Ścieżka dydaktyczna wyposażona w odpowiednią infrastrukturę zapewni właściwą organizację ruchu turystycznego, przez co ograniczona zostanie penetracja rezerwatu i związana z nią degradacja zbiorowisk roślinnych i elementów przyrody nieożywionej.

Wstawienie tablicy zawierającej wykaz obowiązujących na terenie rezerwatu zakazów zwiększy świadomość odwiedzających i przyczyni się do kształtowania odpowiednich postaw i zachowań w stosunku do przyrody rezerwatu.

Na terenie rezerwatu nie wskazuje się obszarów i miejsc udostępnionych dla celów sportowych, rekreacyjnych, działalności wytwórczej, handlowej i innej.

Badania naukowe na obszarze rezerwatu przyrody możliwe będą po uzyskaniu indywidualnej zgody Regionalnego Dyrektora Ochrony Środowiska w Kielcach w trybie art. 15 ustawy o ochronie przyrody.

Zakaz lokalizacji przedsięwzięć mogących znacząco oddziaływać na środowisko ma na celu ograniczenie negatywnych oddziaływań antropogenicznych w postaci zanieczyszczenia odsłoneń geologicznych, zaśmiecania oraz ochronę wartości krajobrazowych.

Na podstawie art. 19 ust. 2 projekt planu został pozytywnie zaopiniowany przez Radę Gminy w Zagnańsku – Uchwała Nr

Projekt niniejszego zarządzenia uzyskał uzgodnienie Wojewody Świętokrzyskiego.

PRZEWODNICZĄCY

Radę Gminy

Wojciech Chłopek