


„KOMPROJ”
PRACOWNIA TECHNOLOGICZNA
Marian Wiatrowski
25-340 Kielce, ul. Konarskiego 5/22
tel. 34-467-36, kom. 602-139-283
NIP 657-128-99-07, REGON 291135071

STAROSTWO POWIATOWE
w Kielcach
Al. IX Wieków Kielc 3
25-516 Kielca

PROJEKT TECHNOLOGICZNY

NAZWA OBIEKTU BUDOWLANEGO:	BUDYNEK ZESPOŁU SZKOŁY PODSTAWOWEJ I GIMNAZJUM W ZAGNAŃSKU
ZAMIERZENIE BUDOWLANE:	ROZBUDOWA ZESPOŁU SZKOŁY PODSTAWOWEJ NR 2 PRZEDSZKOLA I GIMNAZJUM W ZAGNAŃSKU O PRZEDSZKOLE TRZY - ODDZIAŁOWE WRAZ Z ŁĄCZNIKIEM DO HALI SPORTOWEJ
LOKALIZACJA:	26-050 ZAGNAŃSK UL. TURYSTYCZNA 59 na działkach nr ewid. 475/7; 481/1; 481/2 i 480/17
INWESTOR:	GMINA ZAGNAŃSK UL. SPACEROWA 8
PROJEKTOWAŁ:	MARIAN WIATROWSKI 

KWIECIEŃ 2009

SPIS TREŚCI

I. CZEŚĆ OPISOWA

1. WSTĘP.....	3
2. INWESTOR.....	3
3. PROGRAM UŻYTKOWY.....	3
4. FUNKCJA PRZEDSZKOLA.....	3
5. ZATRUDNIENIE.....	4
6. WYPOSAŻENIE.....	4
7. POWIERZCHNIE.....	4
8. WYTYCZNE BRANŻOWE.....	6
8.1. WYTYCZNE DO PRAC BUDOWLANÝCH.....	6
8.2. WYTYCZNE DO PRAC ELEKTRYCZNYCH.....	7
8.3. WYTYCZNE DO PRAC WOD-KAN.....	8
8.4. WYTYCZNE DO INSTALACJI WENTYLACJI.....	8
8.5. WYTYCZNE DO OGRZEWANIA POMIESZCZEŃ.....	9

II. CZEŚĆ RYSUNKOWA

RYS. NR 1 RZUT TECHNOLOGICZNY PRZEDSZKOLA PARTER

CZEŚĆ I OPISOWA

1. WSTĘP.

Przedmiotem opracowania jest projekt technologiczny PRZEDSZKOLA dla zadania pn: ROZBUDOWA ZESPOŁU SZKOŁY PODSTAWOWEJ NR 2 PRZEDSZKOLA I GIMNAZJUM W ZAGNAŃSKU przy ulicy TURYSTYCZNEJ 59 na działkach nr ewid. 475/7; 481/1; 481/2 i 480/17.

W/w zadanie inwestycyjne jest zgodne ze specyfikacją istotnych warunków zamówienia, koncepcją architektoniczną, wypisem z Miejscowego planu zagospodarowania przestrzennego.

2. INWESTOR.

GMINA ZAGNAŃSK
UL. SPACEROWA 8

3. PROGRAM UŻYTKOWY.

Dzieci zgrupowane będą w trzech oddziałach wg zbliżonego wieku. Oddział obejmował będzie do 24 dzieci.

Wielkość przedszkola:

3 oddziały x 24 dzieci /oddział = 72 dzieci

Zespół żywienia – „CATERING” prowadzony przez stołówkę szkolną. Posiłki dostarczane będą do kredensu przedszkola wózkami w pojemnikach GN i termosach. Spożywane będą w salach zajęć. Nakrycia wielokrotnego użytku, po konsumpcji będą myte i dezynfekowane termicznie w zmywalni naczyń stołowych. Czyste przekazywane będą przez szafę przelotową do kredensu. Pojemniki GN i termosy, którymi dostarczane będą posiłki ze stołówki szkolnej do przedszkola myte i dezynfekowane będą w zmywalni przy stołówce.

4. FUNKCJA PRZEDSZKOLA.

Pomieszczenie dla dzieci

1. Szatnie dzieci o pojemności 72 szafki ubraniowe.
2. Sale zajęć w ilości 3 sale przeznaczone do realizacji zadań wychowawczo-dydaktycznych, zabaw, spożywania posiłków, wypoczynku i spania.
3. Zespół sanitarny dla dzieci przyległy do każdej sali zajęć wyposażony w:
 - Trzy miski ustępowe o najmniejszych wymiarach

- Trzy umywalki o zmniejszonych wymiarach
 - Jeden natrysk na wysokości miski 45 cm nad podłogą
4. Skład leżaków dostępny bezpośrednio z sali zajęć.
 5. Schowek porządkowy centralny służący do przechowywania środków do utrzymania czystości.
 6. Ustęp (W.C.) dla dzieci dostępny z terenu (placu zabaw).

Pomieszczenia ogólnego przeznaczenia i administracyjne

1. Pokój socjalno-szatniowy
2. Pokój dyrektora przedszkola
3. Pokój administracyjny
4. Pokój personelu pedagogicznego przeznaczony do przygotowywania zajęć.
5. W.C. ogólnodostępny.

Dział żywienia – zespół pomieszczeń wydzielonych w przedszkolu

1. Kredens (rozdzielnia posiłków)
2. Zmywalnia naczyń stołowych z aneksem mycia wózków
3. Pomieszczenie na odpadki żywnościowe wykorzystywane istniejące przy stołówce szkolnej.

5. ZATRUDNIENIE.

Zatrudnienie w projektowanym przedszkolu wynosiło będzie 10 osób, w tym:

- Personel pedagogiczny 6 osób
- Dział żywienia 2 osoby
- Administracja 2 osoby

6. WYPOSAŻENIE.

Zestawienie wyposażenia przedstawiono w tabeli na rysunku technologicznym.

7. POWIERZCHNIE.

Parter

0/01. Wiatrołap	10,26 m ²
0/02. Łącznik I (szkoła – hala sportowa)	75,04 m ²
0/03. Korytarz przedszkola	54,66 m ²
0/04. Poczekalnia rodziców	34,66 m ²
0/05. Sala zajęć (dzieci 3 lata)	52,18 m ²

0/06.	Skład leżaków	3,00 m ²
0/07.	Zespół sanitarny	10,50 m ²
0/08.	Sala zajęć (dzieci 5 lat)	58,70 m ²
0/09.	Zespół sanitarny	10,50 m ²
0/10.	Skład leżaków	3,66 m ²
0/11.	Sala zajęć (dzieci 4 lata)	55,54 m ²
0/12.	Zespół sanitarny	10,50 m ²
0/13.	Skład leżaków	3,44 m ²
0/14.	W.C. dostępny z terenu	3,50 m ²
0/15.	Magazyn sprzętu terenowego	3,55 m ²
0/16.	Łącznik II	33,14 m ²
0/17.	Pomieszczenie socjalne personelu	19,18 m ²
0/18.	Pomieszczenie porządkowe sal zajęć	2,31 m ²
0/19.	W.C. personelu	4,05 m ²
0/20.	Kredens	10,40 m ²
0/21.	Zmywalnie naczyń stołowych	9,06 m ²
0/21A.	Aneks mycie wózków	2,60 m ²
0/22.	W.C. dzieci	5,61 m ²
0/23.	Komunikacja (szkoła – hala sportowa)	41,33 m ²
0/24.	Pomieszczenie porządkowe	4,13 m ²
	Razem parter.....	521,50m²

W tym:

-	Pomieszczenia przedszkola	361,73 m ²
-	Pomieszczenie – łącznik szkoła – hala sportowa	159,77 m ²

Poddasze

1/01.	KL schodowa + komunikacja.....	59,61 m ²
1/02.	Pomieszczenie porządkowe	4,03 m ²
1/03.	Gabinet Dyrektora przedszkola	12,90 m ²
1/04.	Pomieszczenie wielofunkcyjne	110,55 m ²
1/05.	Pokój nauczycieli przedszkola	11,50 m ²
1/06.	W.C. personelu	4,05 m ²
	Razem poddasze.....	202,64 m²

Razem powierzchnia użytkowa:

-	Parter	521,50 m ²
-	Poddasze	202,64 m ²
	<u>Razem</u>	<u>724,14 m²</u>

8. WYTYCZNE BRANŻOWE.

8.1. WYTYCZNE DO PRAC BUDOWLANYCH.

Na terenie działki zaprojektować plac zabaw i gier, piaskownicę, górkę saneczkową i zielen dekoracyjną.

Wysokość pomieszczeń w świetle $H = 3,0$ m

Wykończenie wnętrz

Korytarz – szatnia dzieci

- Podłoga - gres
- Ściany - malowane farbą akrylową

Salę zajęć

- Podłoga - wykładzina dywanowa
- Ściany - malowane farbą akrylową

Skład leżaków

- Podłoga - wykładzina PCV oblistwowana
- Ściany - malowane farbą akrylową

Zespół sanitarny dzieci

- Podłoga - gres
- Ściany - wykończyć płytkami ceramicznymi do wysokości 2,0 m, powyżej malować farbą akrylową

Pomieszczenie porządkowe

- Podłoga - gres
- Ściany - wykończyć płytkami ceramicznymi do wysokości 2,0 m, powyżej malować farbą akrylową

W.C.

- | | |
|---------|--|
| Podłoga | - gres |
| Ściany | - wykończyć płytkami ceramicznymi do wysokości 2,0 m, powyżej malować farbą akrylową |

Pokój socjalny

- | | |
|---------|---|
| Podłoga | - wykładzina PCV oblistwowana |
| Ściany | - malować farbą akrylową do pełnej wysokości. Przy umywalce i zlewie wykonać fartuch z płytek ceramicznych do wysokości 1,60 m i w bok 0,6 m poza obrys urządzenia. |

Kredens, zmywalnia naczyń stołowych, mycie wózków

- | | |
|---------|--|
| Podłoga | - płytki ceramiczne |
| Ściany | - wykończyć płytkami ceramicznymi do wysokości 2,0 m, powyżej malować farbą akrylową |

Pokoje biurowe, archiwum

- | | |
|---------|--|
| Podłoga | - wykładzina PCV oblistowana |
| Ściany | - malować farbą akrylową do pełnej wysokości |

Łącznik szkoła – hala sportowa

- | | |
|---------|--|
| Podłoga | - gres |
| Ściany | - malować farbą akrylową do pełnej wysokości |

- Instalacje** - wszystkie w wykonaniu krytym

8.2. WYTYCZNE DO PRAC ELEKTRYCZNYCH.

Moc technologiczna zainstalowana wynosi 20,8 kW.

Napięcie i moc zainstalowaną poszczególnych urządzeń podano w tabeli na rys. technologicznym.

Rozmieszczenie gniazd wtykowych wykonać zgodnie z rys. technologicznym.

8.3. WYTYCZNE DO PRAC WOD – KAN.

Budynek szkoły podłączony jest do istniejącej sieci wodno-kanalizacyjnej. Dienne zapotrzebowanie wody określono wg tabeli nr 3 Rozporządzenia Rady Ministrów z dnia 18.12.1996r. w sprawie urządzeń zapotrzebowania w wodę i urządzeń kanalizacyjnych.

$$72 \text{ dzieci} \times 60 \text{ l} = 4.320 \text{ l} = \underline{4,32 \text{ m}^3/\text{dzień}}$$

w tym woda ciepła o temp. około 50°C to jest 2,16 m³/dzień

Woda na cele socjalne:

$$10 \text{ osób} \times 30 \text{ l/osobę} = 300 \text{ l} = \underline{0,30 \text{ m}^3/\text{dzień}}$$

Woda na cele porządkowe:

$$700 \text{ m}^2 \times 1,5 \text{ l/m}^2 = 1050 \text{ l} = \underline{1,05 \text{ m}^3/\text{dzień}}$$

Razem dzienne zapotrzebowanie wody wynosi:

$$4,32 \text{ m}^3 + 0,30 \text{ m}^3 + 1,05 \text{ m}^3 = \underline{5,67 \text{ m}^3/\text{dzień}}$$

Uwaga:

1. Instalacji wodnej technologicznej działu żywienia przedszkola nie można łączyć z pozostałymi instalacjami wod-kan budynku.
2. Należy zainstalować zawór antyskażeniowy w projektowanym przyłączeniu wody zimnej.
3. Instalacja wody ciepłej powinna umożliwić przeprowadzanie okresowej dezynfekcji termicznej wody w temp. nie niższej niż 70°C

Ścieki technologiczne z działu żywienia (kredens, zmywalnia naczyń stołowych) należy odprowadzić poprzez łapacz tłuszczu (separator) zlokalizowany poza budynkiem.

8.4. WYTYCZNE DO INSTALACJI WENTYLACJI.

Projekt wentylacji należy opracować wg wytycznych podanych w projekcie technologicznym.

Zabrania się jednoczesnego stosowania wentylacji grawitacyjnej i mechanicznej w pomieszczeniach. Wentylacja mechaniczna powinna być dwufunkcyjna polegająca na zasadzie, że po wyłączeniu wentylacji mechanicznej instalacja musi zapewnić wymianę grawitacyjną powietrza w ilości 0,5 wym/godz.

Zachować rozdzielność instalacji wentylacji mechanicznej dla pomieszczeń czystych i brudnych.

Na dzień odbioru inwestor powinien posiadać protokół sprawności działania wentylacji.

Korytarz – szatnie dzieci

Zalecana krotność wymiany powietrza 4 wym/godz.

STAROSTWO POWIATOWE
w Kielcach
Al. IX Wieków Kielc 3
25-516 Kielce

Sala zajęć dzieci

Ilość powietrza do wymiany

24 osoby x 20 m³/osobę = **480 m³/godz.**

Zalecana krotność wymiany powietrza 3 do 4 wym/godz.

Zespół sanitarny – przy sali zajęć

Zalecana krotność wymiany powietrza 5 wym/godz.

Skład leżaków

Zalecana krotność wymiany powietrza 1 wym/godz.

Kredens

Zalecana krotność wymiany powietrza 3 do 5 wym/godz.

Zmywalnia naczyń stołowych, mycie wózków

Zalecana krotność wymiany powietrza 5 do 7 wym/godz.

Pomieszczenie porządkowe

Zalecana krotność wymiany powietrza 1 wym/godz.

Pomieszczenie biurowe

Zalecana krotność wymiany powietrza 1 wym/godz.

8.5. WYTYCZNE DO OGRZEWANIA POMIESZCZEŃ.

System ogrzewania wodny – kotłownia szkolna.

Zamontować grzejniki gładkie, łatwe do utrzymania czystości.

„KOMPROJ”
PRACOWNIA TECHNOLOGICZNA
Marian Wiatrowski
25-340 Kielce, ul. Konarskiego 5/22
tel. 34-451-36, kom. 602-139-283
NIP 657-128-99-01, REGON 291135071

Uzgodniono pod względem wymagań higienicznych i zdrowotnych bez zastrzeżeń (z zastrzeżeniami)

Zapiniowano pod względem zgodności z przepisami bezpieczeństwa i higieny pracy oraz wymaganiami ergonomii:
1) bez zastrzeżeń
2) z zastrzeżeniami wymienionymi w załącznej opinii

Data: 25.08.09
mgr inż. Józef Piwo
Pracownia ds. spraw bezpieczeństwa i higieny pracy nr 19-SPIC/036 w zakresie budownictwa przemysłowego, obiektów obiektów służby zdrowia
zam. 25-384 Kielce, ul. Boh. Warszawy 2/47
tel. dom. 041/34-23-081

L.p. opinii: 214/09
Data: 25.08.09

mgr inż. Józef Piwo
Pracownia ds. spraw bezpieczeństwa i higieny pracy nr 19-SPIC/036 w g. ul. budownictwa przemysłowego, obiektów przemysłowych nr 1, 1.2, 3, 1.4, 2, 4, zam. 25-384 Kielce, ul. Boh. Warszawy 2/47
tel. dom. 041/34-23-081

STAROSTWO POWIATOWE
w Kielcach
Al. X Wio. 25-516 Kielce

NR NA RYS.	WYSZCZEGÓLNIENIE	TYP	ILOŚĆ szt.	GABARYT mm	JEDN. MOC ZAINST. kW	RAZEM	UWAGI
7.3	UMYWALKA	-	1	--	-	-	
7.2	ZLEW 1-KOMOROWY	-	1	--	-	-	Wz+Wc+S
7.1	SZAFKA UBRANIOWA DWUDZIELNA	-	6	400x500x1800	-	-	Wz+Wc+S
POMIESZCZENIE SOCJALNE PERSONELU							
6.3	ZAWÓR ZE ZŁ. DO WĘŻA + KR. ŚCIEKOWA	-	2	--	-	-	Wz+Wc+S
6.2	ZLEW NA WYS. 50 CM	-	2	--	-	-	Wz+Wc+S
6.1	SZAFKA NA ŚRODKI CZYSTOŚCI	-	2	800x500x1800	-	-	Wz+Wc+S
POMIESZCZENIE PORZĄDKOWE							
5.1	ZAWÓR ZE ZŁ. DO WĘŻA + KR. ŚCIEKOWA	-	1	--	-	-	Wz+Wc+S
ANEKS MYCIA WÓZKÓW							
4.5	UMYWALKA	-	1	--	-	-	Wz+Wc+S
4.4	SZAFKA PRZELOTOWA	-	1	1000x500x1800	-	-	Wz+Wc+S
4.3	ELEKTRYCZNA ZMYWARKA KAPTUROWA	FI-80	1	675x675x1400	10,1	10,1	400/230V Wz+S
4.2	STÓL ZE ZLEWEM 1-KOMOROWYM	-	1	1500x600x800	-	-	Wz+Wc+S
4.1	STÓL ODKŁADCZY	-	1	1000x600x800	-	-	Wz+Wc+S
ZMYWALNIA NACZYŃ STOŁOWYCH							
3.6	LODÓWKA NA PRÓBKI ŻYWNOSCI	-	1	500x500x1200	0,3	0,3	230V GNIAZDO
3.5	UMYWALKA	-	1	--	-	-	Wz+Wc+S
3.4	REGAŁ OCIEKOWY	-	1	800x500x1800	-	-	Wz+Wc+S
3.3	ZLEW 1-KOMOROWY	-	1	--	-	-	Wz+Wc+S
3.2	BEMAR WOLNOSTOJĄCY	BW-8.1	1	800x600x850	2,4	2,4	230V GNIAZDO
3.1	SZAFKA	-	3	1000x500x800	-	-	Wz+Wc+S
KREDELS							
2.1	SZAFKA UBRANIOWA O POJEMN. DLA 6 DZIECI	-	12	1200x300x1200	-	-	6x12 SZAFEK=72 DZIECI
KOMUNIKACJA + SZATNIA							
1.1	KUTRYNA POWIETRZNA	-	1	--	8,0	8,0	230V STAŁE
POCZEKALNIA RODZICÓW							
NR NA RYS.	WYSZCZEGÓLNIENIE	TYP	ILOŚĆ szt.	GABARYT mm	JEDN. MOC ZAINST. kW	RAZEM	UWAGI

BM art Projekt

Kielce ul. Starodomaszowska 30/53 tel./fax 344-81-14

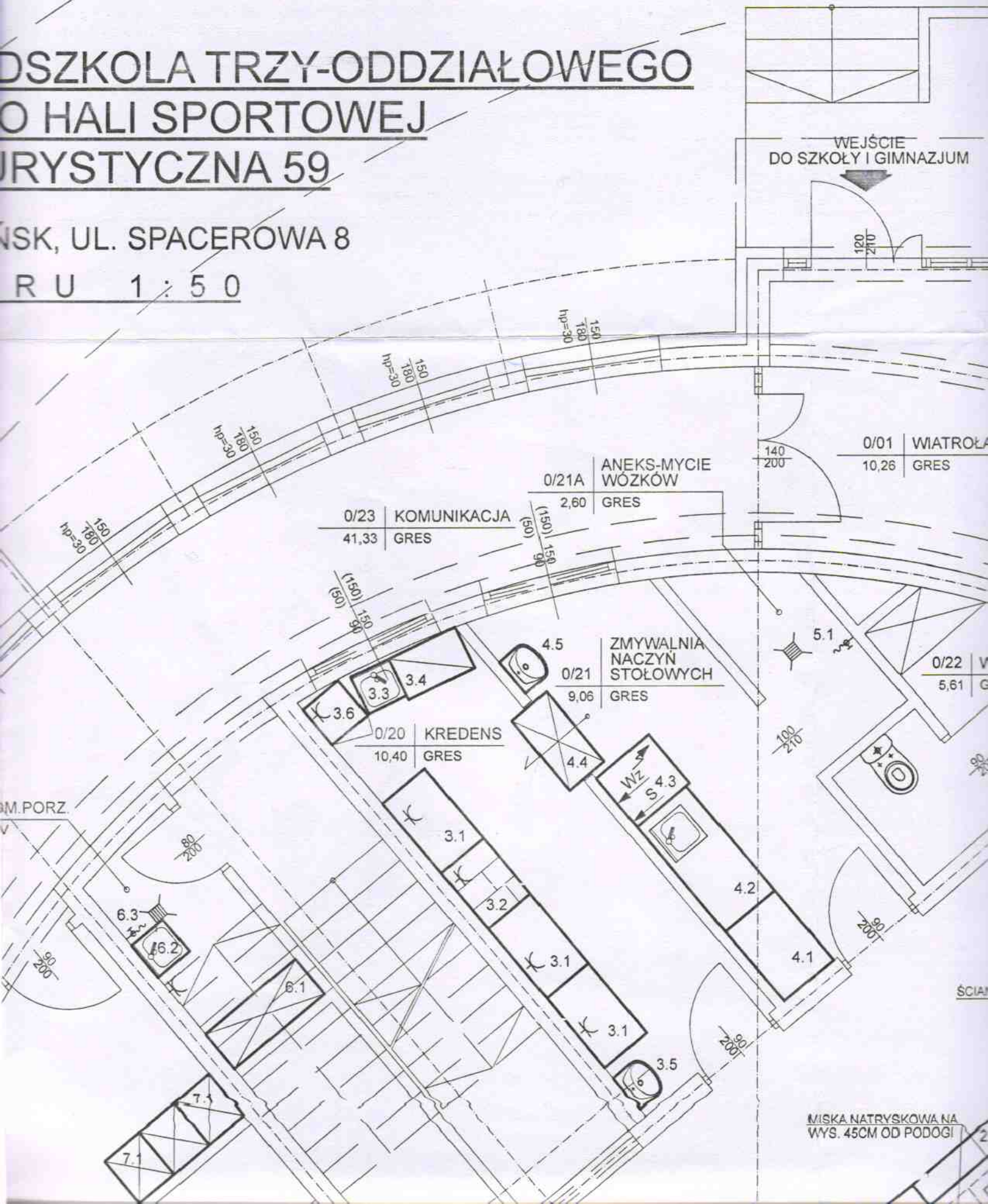
Rozbudowa Zespołu Szkoły Podstawowej Nr 2 Przedszkola i Gimnazjum o przedszkole trzy-oddziałowe wraz z łącznikiem do hali sportowej oraz infrastrukturą towarzyszącą, przy ul. Turystycznej w Zagnańsku, dz. ew. nr 475/7; 481/2; 481/1.

Branża	Etap	Numer rysunku
TECHNOLOGIA		T-01
Przedmiot rysunku		
Rzut parteru		
Investor		Skala rysunku
GMINA ZAGNAŃSK UL. SPACEROWA 8, 26-050 ZAGNAŃSK		1:50
Adres budowy		
26-050 ZAGNAŃSK, UL. TURYSTYCZNA 59		
Projektował	Date	Podpis
Marian Wiatrowski	04 2009	

DSZKOŁA TRZY-ODDZIAŁOWEGO O HALI SPORTOWEJ RYSTYCZNA 59

NSK, UL. SPACEROWA 8

RU 1:50



EGO

WEJŚCIE
DO SZKOŁY I GIMNAZJUM

± 0,00 = 322,36mn.p.m.

6%

10%

WYKŁADNIA
DZKÓW

0/01 | WIATROŁAP
10,26 | GRES

0/02 |
75,04 | C

DOSTAWY
POSIŁKÓW

WYKŁADNIA
DZKÓW

0/22 | WC (DZ.)
5,61 | GRES

WYKŁADNIA
DZKÓW

0/06 | MAG. LEŻAKÓW
3,00 | RCV

ŚCIANKI DO WYS. 1,30 M

MISKA NATRYSKOWA NA
WYS. 45CM OD PODOGI

0/07 | ZESPÓŁ SANITARNY
10,50 | GRES

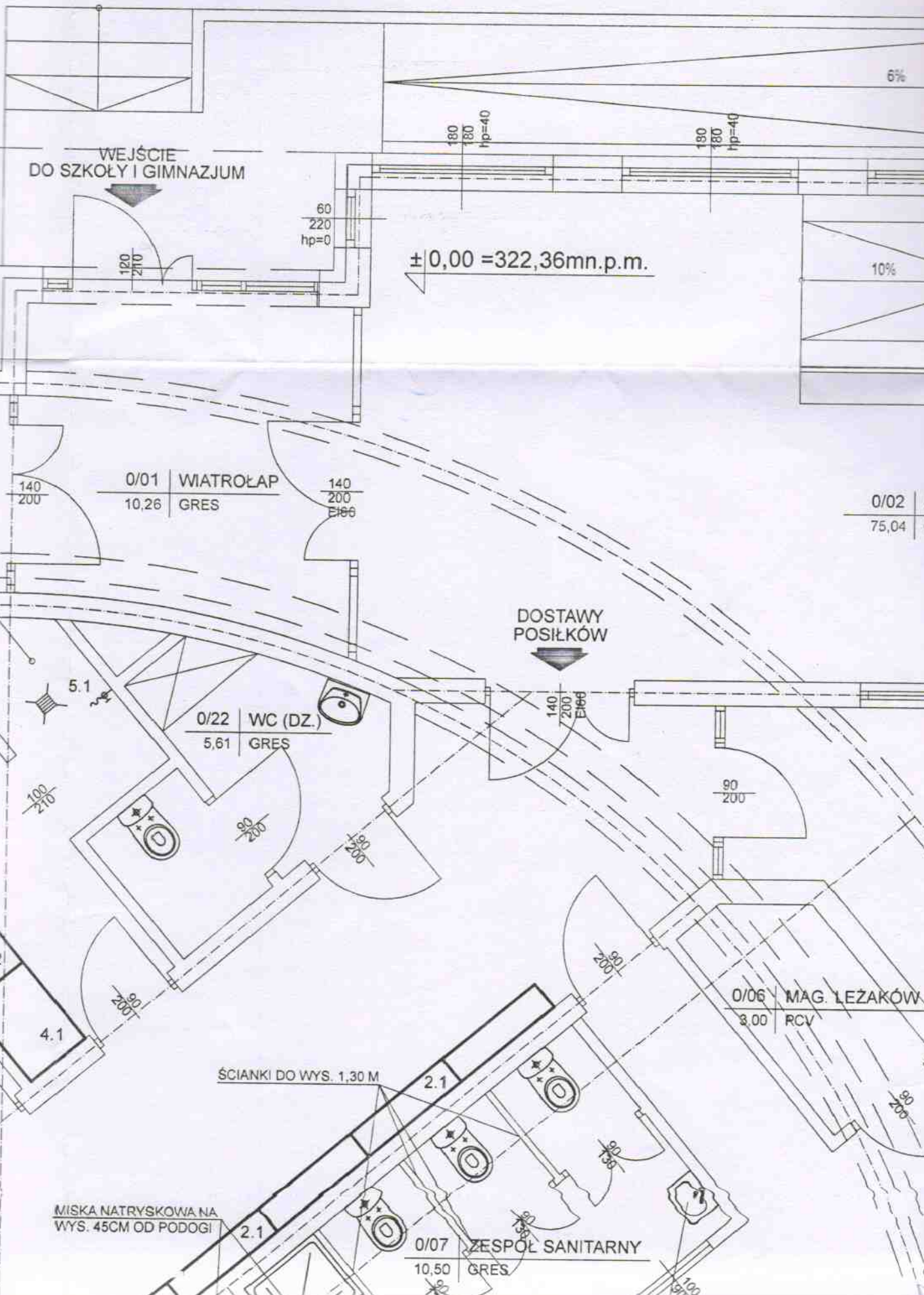
3.5

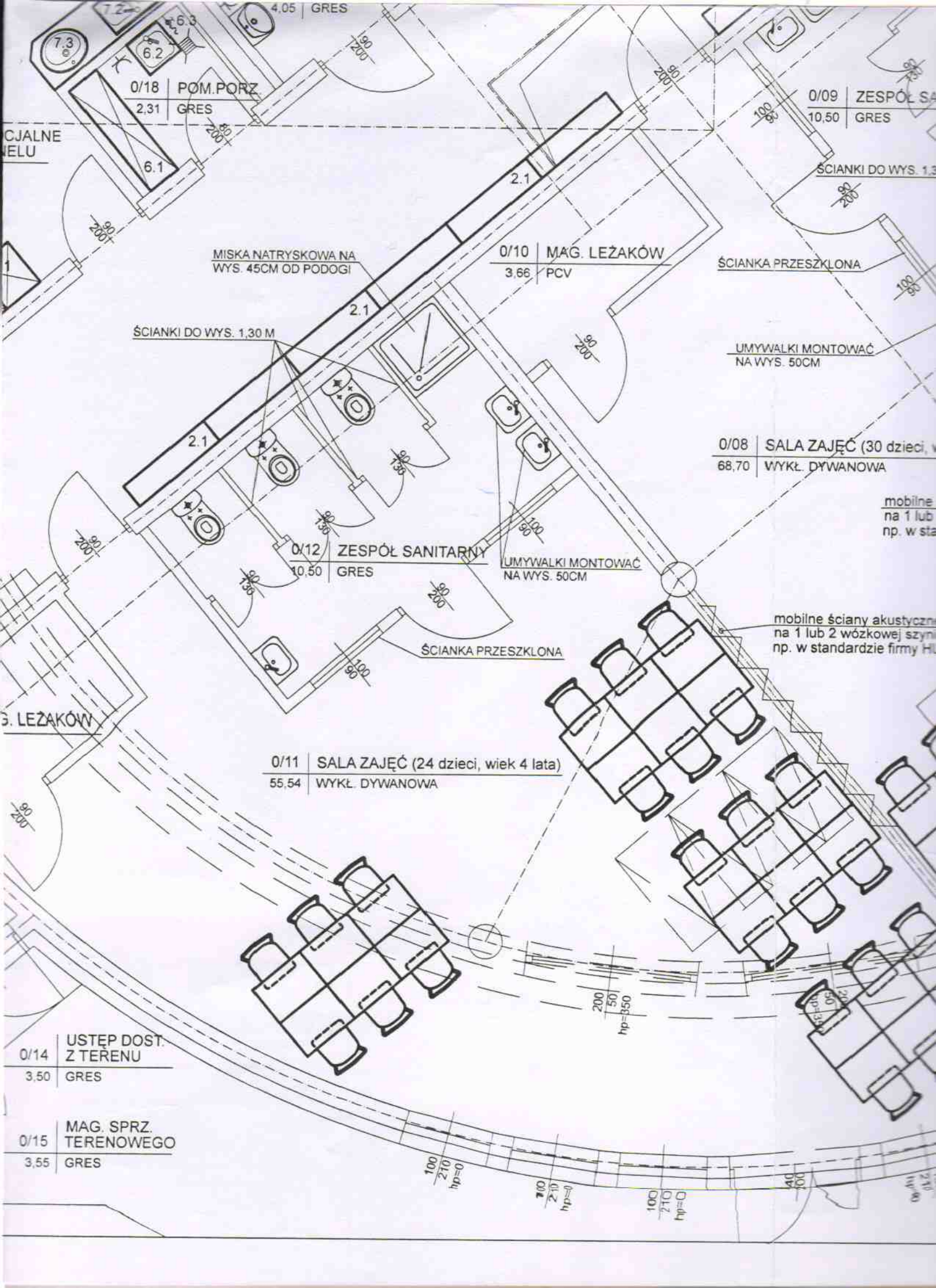
4.2

4.1

2.1

2.1





0/18 POM. PORZ.
2.31 GRES

0/09 ZESPÓŁ SA
10.50 GRES

0/10 MAG. LEŻAKÓW
3.66 PCV

ŚCIANKI DO WYS. 1,30 M

ŚCIANKA PRZESZKLONA

UMYWALKI MONTOWAĆ
NA WYS. 50CM

0/08 SALA ZAJĘĆ (30 dzieci, w
68.70 WYKL. DYWANOWA

0/12 ZESPÓŁ SANITARNY
10.50 GRES

UMYWALKI MONTOWAĆ
NA WYS. 50CM

mobile ściany akustyczne
na 1 lub 2 wózkowej szyn
np. w standardzie firmy H

0/11 SALA ZAJĘĆ (24 dzieci, wiek 4 lata)
55.54 WYKL. DYWANOWA

0/14 USTĘP DOST.
Z TERENU
3.50 GRES

0/15 MAG. SPRZ.
TERENOWEGO
3.55 GRES