

**UCHWAŁA Nr XXXIV / 280 / 09
RADY MIEJSKIEJ W WYRZYSKU**

z dnia 28 sierpnia 2009 r.

w sprawie przystąpienia do sporządzenia zmiany studium uwarunkowań i kierunków zagospodarowania przestrzennego gminy Wyrzysk w części południowej.

Na podstawie art. 9 ust.1 i art. 27 ustawy z dnia 27 marca 2003 r. o planowaniu i zagospodarowaniu przestrzennym (Dz. U. z 2003 r. Nr 80, poz.717 z późn. zm.) oraz art. 18 ust. 2 pkt 5 ustawy z dnia 8 marca 1990 r. o samorządzie gminnym (Dz. U. z 2001 r. Nr 142, poz. 1591 z późn. zm.) Rada Miejska w Wyrzysku uchwala się, co następuje:

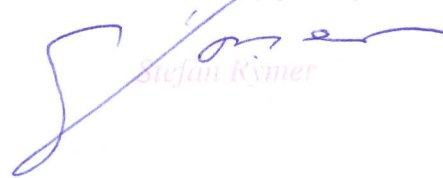
§ 1. Przystępuje się do sporządzenia zmiany studium uwarunkowań i kierunków zagospodarowania przestrzennego gminy Wyrzysk przyjętego uchwałą nr XXIII/55/2002 Rady Miejskiej w Wyrzysku z dnia 20 grudnia 2002r.

§2. Zmiana studium uwarunkowań i kierunków zagospodarowania przestrzennego gminy Wyrzysk obejmuje południową część gminy Wyrzysk, określoną w załączniku graficznym, stanowiącym integralną część niniejszej uchwały i obrazującym zakres terytorialny zmiany w studium.

§ 3. Wykonanie uchwały powierza się Burmistrzowi Wyrzyska.

§ 4. Uchwała wchodzi w życie z dniem podjęcia.

Przewodniczący Rady


Stefan Rymer

Uzasadnienie

**do uchwały Nr XXXIV/280/09 Rady Miejskiej w Wyrzysku z dnia 28 sierpnia 2009r.,
w sprawie przystąpienia do sporządzenia zmiany studium uwarunkowań i kierunków
zagospodarowania przestrzennego gminy Wyrzysk w części południowej.**

Zgodnie z art. 9 ust. 1 ustawy z dnia 27 marca 2003 r. o planowaniu i zagospodarowaniu przestrzennym rada gminy podejmuje uchwałę o przystąpieniu do sporządzenia zmiany studium uwarunkowań i kierunków zagospodarowania przestrzennego gminy w celu określenia polityki przestrzennej dla obszaru gminy.

Studium uwarunkowań i kierunków zagospodarowania przestrzennego gminy Wyrzysk zostało uchwalone przez Radę Miejską w Wyrzysku uchwałą Nr XXIII/55/2002 w dniu 20 grudnia 2002r. studium uwarunkowań i kierunków zagospodarowania przestrzennego gminy Wyrzysk, stanowiące podstawowy dokument planistyczny w skali gminy wymaga obecnie zmian, uwzględniających między innymi powstałe z upływem czasu zmiany w strukturze i intensywności zagospodarowania gminy, a także obowiązki wynikające z nowych aktów prawnych.

Dostosowanie ustaleń studium do aktualnego stanu zagospodarowania gminy wynika przede wszystkim z wymagań narzuconych ustawą z dnia 27 marca 2003 r. o planowaniu i zagospodarowaniu przestrzennym (Dz. U. z 2003 r. Nr 80, poz. 717 z późn. zm.), gdzie w art. 20 ust. 1 zapisany jest obowiązek stwierdzenia zgodności rozwiązań wszystkich projektów miejscowych planów zagospodarowania przestrzennego wykonanych na podstawie tej ustawy z ustaleniami uchwalonego studium.

Przystąpienie do zmiany studium uwarunkowań i kierunków zagospodarowania przestrzennego gminy Wyrzysk w południowej, bardziej zurbanizowanej, części wiąże się z zamiarem zapewnienia rozwoju głównych jednostek osadniczych dostosowanego do obecnych realiów gospodarczych.

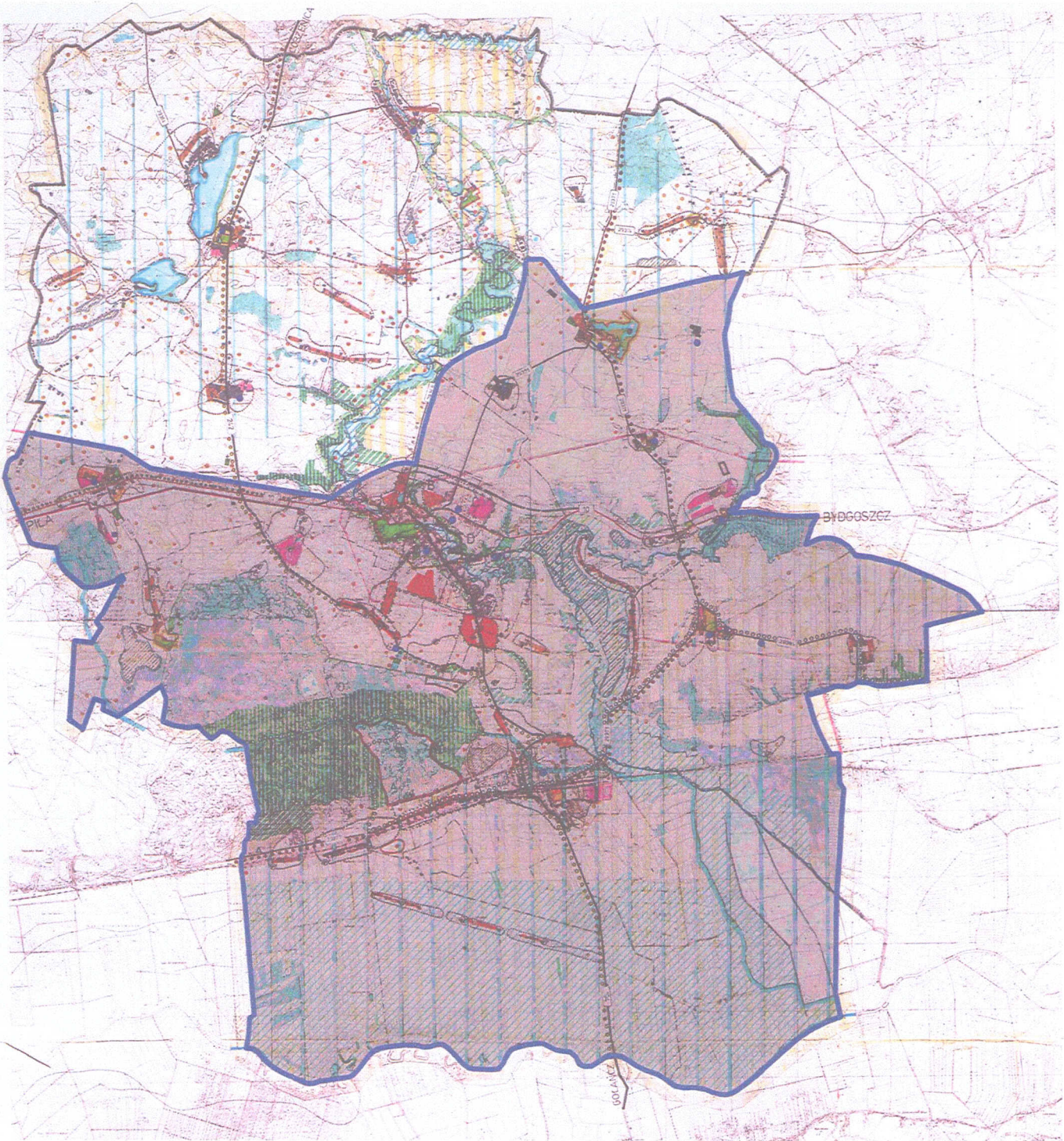
Ze względu na wymóg dostosowania studium do aktualnie planowanego rozwoju gminy Wyrzysk, niezbędne jest wywołanie uchwały o przystąpieniu do zmiany obowiązującego studium uwarunkowań i kierunków zagospodarowania przestrzennego.

Przewodniczący Rady



Stefan Rymer

Załącznik
do uchwały Nr XXXIV/280/09
Rady Miejskiej w Wyrzysku
z dnia 28 sierpnia 2009 r.



GMINA WYRZYSK



granica obszaru objętego uchwałą o zmianę
studium uwarunkowań i kierunków zagospodarowania
przestrzennego gminy

Przewodniczący Rady

Stefan Rymer