

***ANALIZA AKTUALNEGO STANU  
SPOŁECZNO - GOSPODARCZEGO  
GMINY WODZISŁAW***

## HISTORIA

Pierwsza wzmianka o osadzie „Wladislaw” (lub Wladislawia) pochodzi z 1195 r. i dotyczy bitwy stoczonej nad rzeką Mozgawą pomiędzy wojskami Mieszka Starego i armią panów krakowskich występujących w imieniu niepełnoletniego syna Kazimierza Sprawiedliwego - Leszka Białego.

Kierunek przemarszu wojsk, które na pola nad Mozgawą nadszły z czterech różnych stron, pozwala przypuszczać, iż gród w Wodzisławiu znajdował się już wówczas na skrzyżowaniu dwóch ważnych szlaków. Jeden szlak przebiegał zapewne z Krakowa i zmierzał w kierunku Mazowsza bądź Wielkopolski, drugi zaś łączył Śląsk z Sandomierzem. W okresie rozbitcia dzielnicowego gród wodzisławski znalazł się w obrębie dzielnicy senioralnej z centralnym ośrodkiem w Krakowie. Zintensyfikowanie w tym czasie migracji ludności wpłynęło na rozwój osadnictwa, w szczególności na przekształcenie się grodów w miasta poprzez kształtowanie się rzemiosła. Miało to miejsce również w Wodzisławiu.

W pierwszej połowie XIII wieku, na ziemiach wokół Wodzisławia istniała już wykształcona struktura kościelna z parafiami w Mieronicach, Wodzisławiu, Piotrkowicach i Lubczy. Na rozwój kulturowy tych ziem miała z pewnością wpływ obecność cystersów z Jędrzejowa, którzy nabyli od biskupów krakowskich dobra ziemskie w okolicach Lubczy i Nawarżyc.

W 1366 r. król Kazimierz Wielki sprzedał urząd wójtowski w Wodzisławiu jednemu z mieszkańców Wodzisławia Florianowi, co dało początek tworzeniu się samorządu miejskiego. Datę tą można traktować jako początek powstania miasta.

W 1370 r. na mocy testamentu królewskiego, miasto Wodzisław zostało przekazane rycerzom Pakosławowi i Przedborowi herbu „Zadora” - protoplastom rodu Lanckorońskich. Od tego momentu, aż do poł. XX w. losy Wodzisławia związane zostały z wybitnym rodem magnackim. Miasto zaczęło pieczętować się herbem Zadora, nazwanym inaczej Płomieńczyk.

W latach 1443-1444 nastąpił podział majątku w obrębie rodu Zadorów w wyniku którego został wyodrębniony tzw. „klucz wodzisławski”, w skład którego wchodziły: Wodzisław oraz

12 wsi - Brzezie, Laskowa, Droblin, Świątniki, Klemencice, Pokrzywnica, Płomieńczyk, Zielonki, Sielec, Mieronice, Rzędowice i Giebułtów.

W II poł. XVI w. Wodzisław stał się silnym ośrodkiem reformacji. Orędownikiem kalwinizmu był właściciel Wodzisławia Jan Wodzisławski - prawnuk Jana z Wodzisławia i Brzezia. Przejął on dla potrzeb nowej religii kościoły w Wodzisławiu i Mieronicach usuwając z nich wszelkie obrazy i ornamentykę. W 1560 r., w wyniku podziału administracyjnego ówczesnego kościoła protestanckiego został utworzony „dystrykt wodzisławski”.

Od czasu pojawienia się kalwinów, aż do 1612 r. odbyło się w Wodzisławiu kilkanaście synodów różnowierczych. Uczestniczyli w nich myśliciele nurtu reformacji tacy jak Marcin Krowicki czy Franciszek Stankar. Nawet bratanek prymasa Jana Łaskiego - Jan Łaski, będąc orędownikiem utworzenia kościoła narodowego, miał w Wodzisławiu dom.

W końcu XVI w. Wodzisław był dobrze rozwiniętym ośrodkiem rzemieślniczym.

W 1613 r. został odebrany kalwinom kościół w Wodzisławiu, a różnowiercy wraz z ostatnim ministrem protestanckim Janem Petrycym zmuszeni zostali do sprzedania swoich dóbr i opuszczenia miasta.

Upadek gospodarczy miasta nastąpił w czasie najazdu szwedzkiego w 1655 r., po którym dla pobudzenia gospodarczego miasto otrzymało 12 lat „wolnizny” od podatku. Prawdopodobnie w tym czasie w Wodzisławiu osiedlili się Żydzi. Wodzisław stał się drugim co do liczebności ludności żydowskiej ośrodkiem w województwie krakowskim. Wpływali oni w sposób znaczący na rozwój gospodarczy miasta, którego podstawą było rzemiosło, handel i uprawa roli.

Po upadku państwa polskiego Wodzisław znalazł się w obrębie zaboru rosyjskiego.

Działania zbrojne prowadzone w czasie powstania styczniowego nie ominęły również ziemi wodzisławskiej. Kilkudziesięciu obywateli Wodzisławia wzięło udział w wojnie partyzanckiej. 6 maja 1863 r. Wodzisław został wyzwolony na krótko przez oddziały Bończy. W wyniku represji władz cesarskich, na mocy reformy administracyjnej z 1869 r., Wodzisław utracił prawa miejskie, stając się osadą.

W 1917 r. Wodzisławianie przeżyli tragedię w wyniku epidemii cholery, która zdziesiątkowała miasto.

II wojna światowa, podobnie jak w innych regionach kraju, boleśnie zapisała się w historii Wodzisławia i okolicznych wsi. W tym okresie społeczność żydowska Wodzisławia została masowo wymordowana.

Za wspieranie ruchu partyzanckiego 13 XII 1944 r. została spacyfikowana wieś Sadki. W lasach wsi Kaziny policja niemiecka dokonywała pojedynczych i zbiorowych egzekucji. Dla upamiętnienia walk z hitlerowskim najeźdźcą, w hołdzie tym co stracili w nich swe życie, społeczność wodzisławska wzniosła pomniki i obeliski w miejscach bolesnych wydarzeń. Tak jest w Brzezinkach, Kazinach, Mieronicach, Piotrkowicach, Sadkach i Wodzisławiu.

## POŁOŻENIE GEOGRAFICZNE

Gmina Wodzisław położona jest w południowo-zachodniej części województwa świętokrzyskiego, w powiecie jędrzejowskim. Zajmuje powierzchnię 176 km<sup>2</sup>, tj. 14,06% obszaru powiatu jędrzejowskiego i 1,51% powierzchni całego województwa. Jest to jedna z największych gmin pod względem powierzchni.

Gmina położona jest na Garbie Wodzisławskim nad rzeką Mozgawą (tj. prawy dopływ Mierzawy), 18 km na południowy - zachód od Jędrzejowa.

Gmina Wodzisław obejmuje 43 sołectwa o następujących powierzchniach:

Lp	Sołectwo	Powierzchnia w km <sup>2</sup>	% do ogółu	Lp	Sołectwo	Powierzchnia w km <sup>2</sup>	% do ogółu
1.	Brzeście	5,30	3,0	23.	Stara Olszówka	3,41	1,9
2.	Brzezinki	3,03	1,7	24.	Nowa Olszówka	3,08	1,7
3.	Droblin	1,26	0,7	25.	Pękosław	3,47	2,0
4.	Dębiany	2,61	1,5	26.	Piotrkowice	5,37	3,0
5.	Folga Pierwsza	1,57	0,9	27.	Piskorzowice	2,87	1,6
6.	Jeziorki	1,55	0,9	28.	Podlesie	8,10	4,6

7.	Judasze	2,04	1,2	29.	Pokrzywnica	2,01	1,1
8.	Kaziny	2,85	1,6	30.	Promyk	1,03	0,6
9.	Klemencice	8,38	4,7	31.	Przyłęk	4,77	2,7
10	Konary	5,52	3,1	32.	Przyłęczek	4,69	2,7
.							
11	Kowalów Dolny	2,37	1,3	33.	Przewody	5,88	3,3
.							
12	Kowalów Górny	1,63	0,9	34.	Przyrąb	2,26	1,3
.							
13	Krężoły	4,89	2,7	35.	Strzeszkowice	2,87	1,6
.							
14	Laskowa	4,16	2,6	36.	Sielec	8,91	5,0
.							
15	Ludwinów	1,04	0,6	37.	Sadki	2,05	1,2
.							
16	Lubcza	9,73	5,5	38.	Świątniki	2,58	1,5
.							
17	Łany	3,65	2,0	39.	Września	2,89	1,6
.							
18	Mieronice	5,58	3,1	40.	Wodacz	2,96	1,7
.							
19	Mierzawa	4,35	2,5	41.	Wola Lubecka	1,98	1,1
.							
20	Nawarzyce	7,77	4,4	42.	Wodzisław	7,93	4,5
.							
21	Niegosławice	10,56	6,0	43.	Zarzecze	5,45	3,1
.							
22	Olbrachcice	2,25	1,3	<b>R A Z E M</b>		<b>176,66</b>	<b>100,0</b>

Największymi sołectwami w gminie są Niegosławice, Lubcza, Sielec, Klemencice i Podlesie. Do najmniejszych powierzchniowo należą: Promyk, Ludwinów, Droblin, Jeziorki, Folga Pierwsza, Kowalów Górny, Wola Lubecka, Pokrzywnica, Judasze i Sadki.

Gmina Wodzisław graniczy:

- ✓ od północy z gminą miejsko - wiejską Jędrzejów,
- ✓ od północnego - wschodu z gminą Imielno,
- ✓ od wschodu z gminą Michałów (powiat pińczowski),
- ✓ od południa z gminą Działoszyce (powiat pińczowski),
- ✓ od południa z powiatem miechowskim (woj. małopolskie),
- ✓ od zachodu z gminą Sędziszów.

Od większych ośrodków przemysłowych gmina Wodzisław jest położona w odległości:

- Kielce - 60 km,
- Kraków - 65 km,
- Katowice - 95 km.

Wodzisław posiada dogodne połączenie komunikacyjne drogowe i kolejowe. Przez środek gminy przebiega trasa nr 7 Gdańsk - Warszawa - Zakopane. Odległość od stacji kolejowej w Sędziszowie wynosi 10 km.

## LUDNOŚĆ

Gminę Wodzisław zamieszkuje 8.530 osób, co stanowi 0,64% ludności całego województwa świętokrzyskiego. Obszar gminy jest mało zaludniony. Gęstość zaludnienia tego terenu wynosi 48 osób na 1 km<sup>2</sup>. Poniższa tabela przedstawia liczbę mieszkańców i gęstość zaludnienia gminy w poszczególnych sołectwach.

Lp	Sołectwo	Liczba mieszkańców	% do ogółu	Gęstość zaludnienia	Lp	Sołectwo	Liczba mieszkańców	% do ogółu	Gęstość zaludnienia
1.	Brzeście	283	3,3	53	23.	Stara Olszówka	157	1,8	46

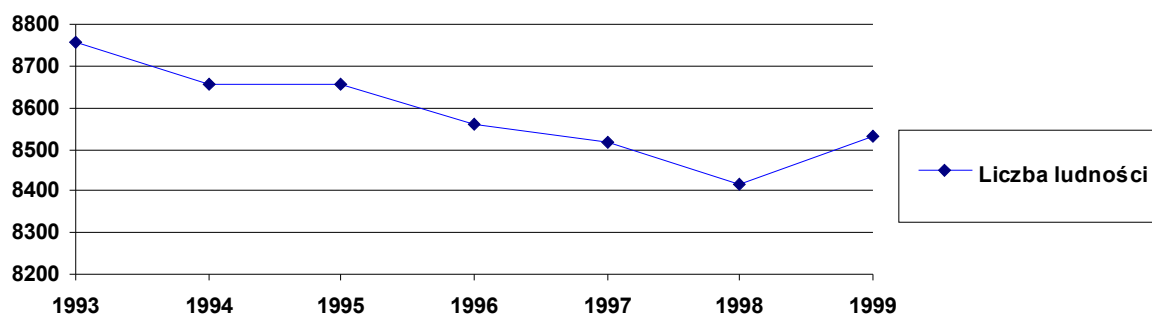
2.	Brzezinki	178	2,1	59	24.	Nowa Olszówka	121	1,4	39
3.	Droblin	69	0,8	55	25.	Pękosław	148	1,7	43
4.	Dębiany	138	1,6	53	26.	Piotrkowice	408	4,8	76
5.	Folga Pierwsza	52	0,6	33	27.	Piskorzowice	67	0,8	23
6.	Jeziorki	57	0,7	37	28.	Podlesie	96	1,1	12
7.	Judasze	75	0,9	37	29.	Pokrzywnica	101	1,1	50
8.	Kaziny	150	1,8	53	30.	Promyk	61	0,7	59
9.	Klemencice	288	3,4	34	31.	Przyłęk	124	1,5	26
10	Konary	197	2,3	36	32.	Przyłęczek	351	4,1	75
11	Kowalów Dolny	112	1,3	47	33.	Przewody	381	4,5	65
12	Kowalów Górny	110	1,3	67	34.	Przyrąb	228	2,7	101
13	Krężoły	236	2,8	48	35.	Strzeszkowice	109	1,3	38
14	Laskowa	172	2,0	41	36.	Sielec	82	1,0	9
15	Ludwinów	66	0,8	63	37.	Sadki	74	0,9	36
16	Lubcza	445	5,2	46	38.	Świątniki	123	1,4	48
17	Łany	180	2,1	49	39.	Września	40	0,5	14
18	Mieronice	265	3,1	47	40.	Wodacz	100	1,2	34
19	Mierzawa	197	2,3	45	41.	Wola Lubecka	123	1,4	62
20	Nawarzyce	399	4,7	51	42.	Wodzisław	1.345	15,8	170
21	Niegosławice	394	4,6	37	43.	Zarzecze	166	1,9	30
22	Olbrachcice	62	0,7	28	<b>R A Z E M</b>		<b>8.530</b>	<b>100,0</b>	<b>48</b>

Najwięcej osób zamieszkuje sołectwa Wodzisław (15,8%) oraz Lubcza, Piotrkowice, Nawarzyce, Niegosławice, Przewody i Przyłęczek. Najmniejsza liczba mieszkańców występuje w sołectwach: Września, Folga Pierwsza, Jeziorki, Promyk, Olbrachcice, Ludwinów, Droblin, Sadki, Judasze, Sielec, Podlesie i Pokrzywnica.

Największe zaludnienie występuje w Wodzisławiu - 170 os/km<sup>2</sup> oraz w Przyrębie - 101 os/km<sup>2</sup>. Najmniejsze zaludnienie jest w Sielcu - 9 os/ km<sup>2</sup>, a także w Podlesiu i Wrześni.

Liczbę ludności gminy w latach 1993 - 1999 przedstawia poniższa tabela i wykres.

LATA	1993	1994	1995	1996	1997	1998	1999
Liczba ludności	8.758	8.658	8.655	8.561	8.518	8.414	8.530



W latach 1993 - 1998 nastąpił spadek liczby mieszkańców gminy o 344 osoby. W roku 1999 natomiast nastąpił niewielki wzrost w porównaniu do roku poprzedniego. Spadek liczby ludności spowodowany był ujemnym przyrostem naturalnym oraz ujemnym saldem migracji.

Przyrost naturalny ludności w 1997 roku wynosił - 30 osób tj. 3,5 osób na 1.000 ludności, wynika to z faktu, iż w badanym okresie urodziło się 93 i zmarło 123 mieszkańców gminy. Innym czynnikiem wpływającym na tempo przyrostu rzeczywistego ludności gminy są przepływy migracyjne. Saldo migracji kształtuje się na poziomie -10. Migracje ludności na terenie gminy Wodzisław przedstawia poniższa tabela.

	Napływ ogółem			Odpływ ogółem		
	z miast	ze wsi	z zagranicy	do miast	do wsi	za granicę
Ludność gminy	44	51	1	71	35	0
Ogółem	96			106		
Saldo migracji	- 10					

Porównanie przyrostu naturalnego i salda migracyjnego wskazuje, że w 1997 r. ludność zameldowana na pobyt stały na terenie gminy zmniejszyła się o 40 osób, gdyż przyrost naturalny wynosił - 30 osób, a saldo odpływu migracyjnego - 10.

Liczbę ludności według grup wieku w lipcu 1999 r. przedstawia poniższa tabela.

Grupy wieku	Liczba mężczyzn	% do ogółu	Liczba kobiet	% do ogółu
-------------	-----------------	------------	---------------	------------



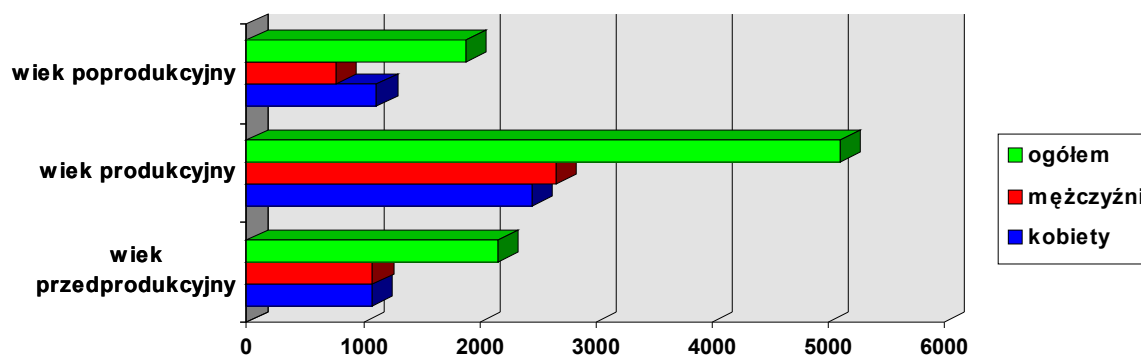
0 - 6 lat	344	4,1	286	3,4
7 - 15 lat	519	6,1	563	6,7
16 - 19 lat	289	3,4	279	3,3
20 - 65 lat	2.408	28,5	-	-
20 - 60 lat	-	-	1.949	23,0
pow. 65 lat	602	7,1	-	-
pow. 60 lat	-	-	1.220	14,4
<b>R A Z E M</b>	<b>4.162</b>	<b>49,2</b>	<b>4.297</b>	<b>50,8</b>
<b>O G Ó Ł E M</b>	<b>8.459</b>			

Największą część mieszkańców gminy stanowią osoby w wieku 20 - 60/65 lat, najmniejszą dzieci w wieku 0 - 6 lat oraz młodzież w wieku 16 - 19 lat.

Na 100 mężczyzn w gminie Wodzisław, w 1999 r. przypadało 103 kobiety. 50,8% ogółu wszystkich mieszkańców gminy to kobiety.

Zestawienie struktury mieszkańców gminy w 1999 r. według ekonomicznych grup wieku przedstawia poniższa tabela i wykres.

Wiek	Kobiety	Mężczyźni	Ogółem	% do ogółu
przedprodukcyjny	1.077	1.081	2.158	23,6
produkcyjny	2.446	2.658	5.104	55,8
poprodukcyjny	1.117	763	1.880	20,6
<b>R A Z E M</b>	<b>4.640</b>	<b>4.502</b>	<b>9.142</b>	<b>100,0</b>



Ludność gminy Wodzisław jest stosunkowo młodą społecznością. Najliczniejszą grupę stanowią osoby w wieku produkcyjnym (55,8% ogółu mieszkańców gminy). Na 100 osób w wieku produkcyjnym przypada 79 osób w wieku nieprodukcyjnym.

## RYNEK PRACY

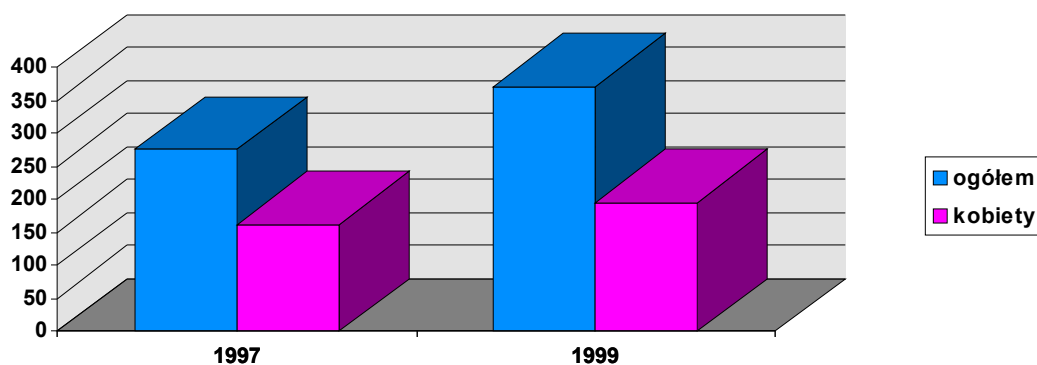
W latach 1997 i 1999 liczba zarejestrowanych osób w Powiatowym Urzędzie Pracy zamieszkujących teren gminy Wodzisław wykazywała tendencję wzrostową co przedstawia poniższa tabela.

<b>Liczba bezrobotnych</b>	<b>1997 r.</b>	<b>1999 r.</b>
Ogółem	276	371
Kobiety	162 (58,7%)	196 (52,8%)
Absolwenci	16 (5,8%)	24 (6,5%)

W 1999 r. zmniejszył się udział bezrobotnych kobiet w ogólnej liczbie bezrobotnych i wynosił 52,8%. Niepokojącym zjawiskiem jest zwiększająca się liczba bezrobotnych absolwentów o 0,7 punktu procentowego w porównaniu do roku 1997. Wśród zarejestrowanych absolwentów największą część stanowili absolwenci szkół policealnych zawodowych, stanowiący 67% ogółu absolwentów. Poniższa tabela przedstawia strukturę bezrobotnych absolwentów według ukończonych szkół.

<b>Absolwenci szkół</b>	<b>Liczba bezrobotnych</b>	
	<b>ogółem</b>	<b>kobiety</b>
☞ wyższych	2	2
☞ policealnych zawodowych	16	9
☞ ogólnokształcących	3	3
☞ zasadniczych zawodowych	3	2
<b>O G Ó Ł E M</b>	<b>24</b>	<b>16</b>

Liczbę bezrobotnych w gminie Wodzisław w latach 1997 i 1999 przedstawia poniższy wykres.



Bardzo niekorzystnym zjawiskiem na rynku pracy jest wydłużający się okres oczekiwania na pracę. Bezrobotni pozostający bez pracy ponad 12 miesięcy stanowili w grudniu 1999 r. 43,9% ogółu (tj. 163 osoby bezrobotne). Poniższa tabela przedstawia okres oczekiwania bezrobotnych na pracę:

WYSZCZEGÓLNIENIE	OKRES OCZEKIWANIA NA PRACĘ					
	do 1 mieś.	1 - 3 mieś.	3 - 6 mieś.	6 - 12 mieś.	12 - 24 mieś.	pow. 24 mieś.
Liczba bezrobotnych	20	45	63	80	78	85
w tym kobiety	6	19	34	33	39	65

Znaczna część bezrobotnych, bo aż 174 osoby (tj. 46,9% ogółu) są to bezrobotni po raz pierwszy zarejestrowani w Powiatowym Urzędzie Pracy w Jędrzejowie.

Wśród zarejestrowanych bezrobotnych największą część stanowią osoby z wykształceniem zasadniczym zawodowym. Poniższa tabela przedstawia strukturę bezrobotnych według wykształcenia:

Wykształcenie	Liczba bezrobotnych		Kobiety bezrobotne	
	Ogółem	% do ogółu	Ogółem	% do ogółu
♦ wyższe	8	2,1	8	4,1
♦ policealne i średnie zawodowe	96	25,9	62	31,6
♦ średnie ogólnokształcące	36	9,7	31	15,8
♦ zasadnicze zawodowe	136	36,7	53	27,0
♦ podstawowe i niepełne podstawowe	95	25,6	42	21,5
<b>O G Ó Ł E M</b>	<b>371</b>	<b>100,0</b>	<b>196</b>	<b>100,0</b>

Najmniejszą część bezrobotnych stanowią osoby z wyższym wykształceniem, spośród tych zarejestrowanych są to tylko kobiety.

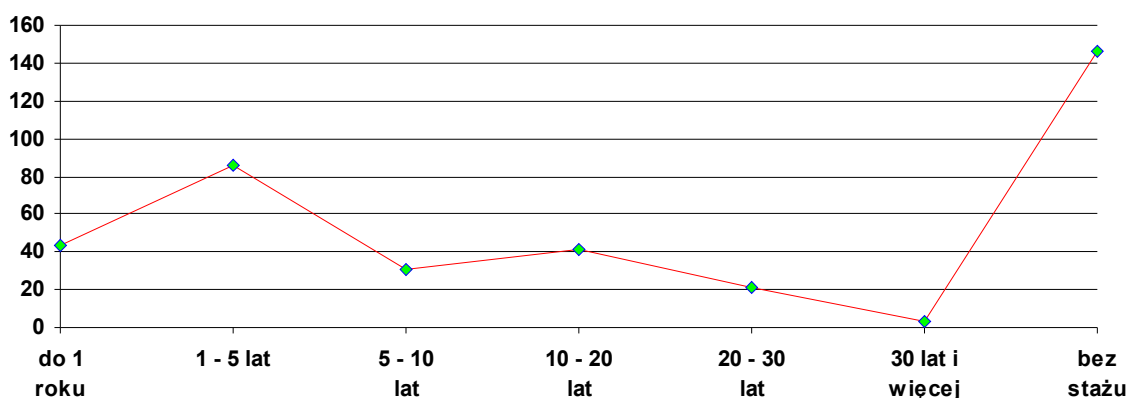
Na terenie gminy Wodzisław struktura bezrobocia według wieku kształtuje się następująco:

- ▲ 18 - 24 lat - 179 bezrobotnych (w tym 100 kobiet),
- ▲ 25 - 34 lat - 89 bezrobotnych (w tym 50 kobiet),
- ▲ 35 - 44 lat - 51 bezrobotnych (w tym 22 kobiety),
- ▲ 45 - 54 lat - 44 bezrobotni (w tym 22 kobiety),
- ▲ 55 - 59 lat - 7 bezrobotnych (w tym 2 kobiety),
- ▲ 60 - 64 lat - 2 bezrobotnych.

Największą część bezrobotnych w gminie stanowią osoby w wieku 18 - 24 lat oraz 25 - 34 lat.

Strukturę bezrobotnych według stażu pracy przedstawia poniższa tabela i wykres.

<b>Staż pracy ogółem</b>	<b>Liczba bezrobotnych ogółem</b>	<b>Liczba bezrobotnych kobiet</b>
do 1 roku	43	33
1 - 5 lat	86	46
5 - 10 lat	31	14
10 - 20 lat	41	17
20 - 30 lat	21	5
30 lat i więcej	3	-
bez stażu	146	81



Najwięcej spośród bezrobotnych mieszkańców gminy jest osób, które wcześniej nie pracowały. Stanowią one 39,4% ogółu bezrobotnych. Najmniejszą część stanowią osoby ze stażem pracy 30 lat i więcej i są to bezrobotni mężczyźni.

W grudniu 1999 r. 39 osób (w tym 26 to kobiety) było zwolnionych z przyczyn dotyczących zakładów pracy, co stanowiło 10,5% ogółu bezrobotnych, w tym tylko 5 osób (3 to kobiety) miało prawo do zasiłku.

Wśród wszystkich bezrobotnych w grudniu 1999 r. zarejestrowanych było 3 niepełnosprawnych, w tym 2 to kobiety.

W ramach aktywnych form na rzecz przeciwdziałania bezrobocia:

- ➔ osoby bezrobotne zostały zatrudnione w ramach robót publicznych oraz przy pracach interwencyjnych,
- ➔ skierowano 2 osoby na kursy szkoleniowe.

Na terenie gminy Wodzisław liczbę pracujących w gospodarce narodowej w roku 1997 przedstawia poniższa tabela.

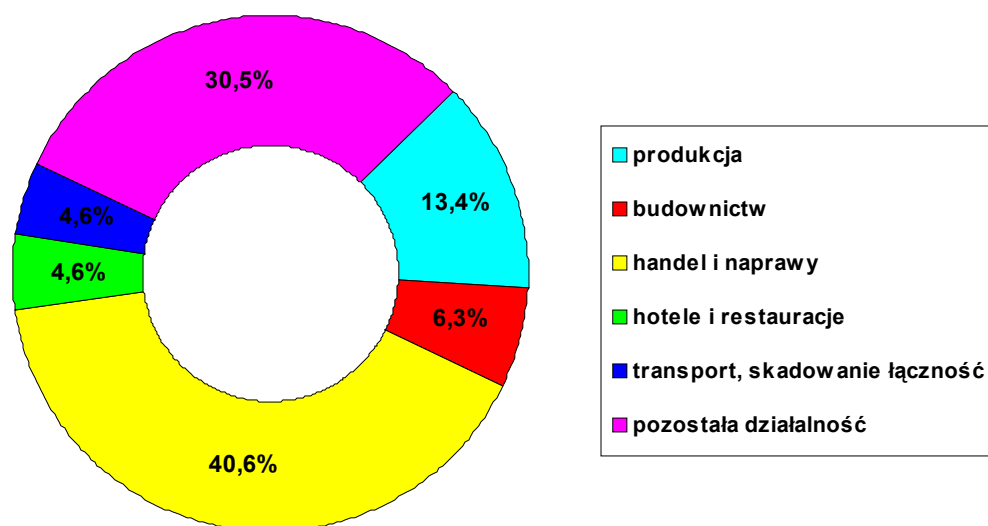
Sektor	Liczba pracujących
♦ rolnictwo i leśnictwo	109
♦ przemysł	121
♦ budownictwo	166
♦ handel i naprawy	98
♦ transport, składowanie i łączność	28
♦ edukacja	167
♦ ochrona zdrowia i opieka społeczna	47
<b>R A Z E M</b>	<b>736</b>

Najliczniejszą grupę stanowią pracujący w sekcjach: edukacja i budownictwo, najmniej liczną w sekcji - transport, składowanie i łączność.

## DZIAŁALNOŚĆ GOSPODARCZA

Na terenie gminy Wodzisław w 1998 r. zarejestrowanych było 239 podmiotów gospodarki narodowej. Klasyfikację działalności gospodarczej gminy przedstawia poniższa tabela i wykres.

Sektor	Liczba podmiotów gospodarczych	% do ogółu
⇒ produkcja	32	13,4
⇒ budownictwo	15	6,3
⇒ handel i naprawy	97	40,6
⇒ hotele i restauracje	11	4,6
⇒ transport, składowanie, łączność	11	4,6
⇒ pozostała działalność	73	30,5
<b>O G Ó Ł E M</b>	<b>239</b>	<b>100,0</b>



Strukturę sektorów w latach 1995 - 1998 w gospodarce gminy ukazuje poniższa tabela.

	1995	1996	1997	1998
✓ produkcja,	20	25	26	32
✓ budownictwo	15	14	18	15
✓ handel i naprawy	62	72	88	97
✓ hotele i restauracje	6	10	10	11
✓ transport, składowanie, łączność	6	7	10	11
✓ pozostała działalność	41	53	65	73
<b>R A Z E M</b>	<b>150</b>	<b>181</b>	<b>217</b>	<b>239</b>

Spośród wszystkich zarejestrowanych podmiotów największy procent stanowią te które zajmują się handlem i naprawami. Ich ilość utrzymuje się na stałym poziomie nieznacznie przekraczającym 40%. Znacznie zmalała ilość podmiotów zajmujących się budownictwem i w 1998 r. wynosiła 6,3%, tj. o 3,7 punkty procentowe mniej niż w 1995 r.

Na terenie gminy Wodzisław w ciągu ostatnich lat nieznacznie wzrósł stosunek wielkości sektora prywatnego do sektora publicznego. W 1998 r. wyniósł on odpowiednio 93,3% do 6,7%. Poniższa tabela ukazuje tę tendencję w latach 1995 - 1998.

<b>Wyszczególnienie</b>	<b>1995</b>	<b>1996</b>	<b>1997</b>	<b>1998</b>
Liczba podmiotów gospodarczych, w tym:	150	181	217	239
sektor prywatny	13	14	15	16
- w %	8,7	7,7	6,9	6,7
sektor publiczny	167	167	202	223
- w %	91,3	92,3	93,1	93,3

Do największych zakładów produkcyjno-usługowych gminy Wodzisław należą:

- x Okręgowa Spółdzielnia Mleczarska (filia OSM w Jędrzejowie) w Wodzisławiu,
- x Gminna Spółdzielnia „Samopomoc Chłopska” w Wodzisławiu,
- x Zakład Produkcyjny Wyrobów Cukierniczych w Wodzisławiu,
- x Zakład Stolarski w Wodzisławiu, produkujący stolarkę okienną i drzwiową,
- x Zakład Stolarski w Wodzisławiu, wytwarzający oprawy do narzędzi rolniczych i ogrodniczych,
- x Tartak w Klemencicach,
- x Gospodarstwo Rolnicze Państwowej Stadniny Koni Michałów w Lubczy,
- x Przedsiębiorstwo Budownictwa Ogólnego „KARTEL” Sp. z o.o. w Łanach,
- x Piekarnia GS „Samopomoc Chłopska” w Wodzisławiu,
- x Wyrób pustaków - G.S. „Samopomoc Chłopska” w Wodzisławiu,
- x „ARFOX” s.c w Mierzawie,
- x Zakład Produkcji Rajstop w Mierzawie,
- x Wyrób Pustaków Żuźlowych w Przyrębie,

- x Spółdzielnia Produkcyjna w Przewodach,
- x Zakład „Tłocznia”,
- x Tartak w Wodaczy.

Na terenie gminy Wodzisław w latach 1991 - 1993 prywatyzowane były przedsiębiorstwa komunalne: PUT „Technirol” w Łanach oraz POM w Brzeziu i utworzono z nich spółki pracownicze.

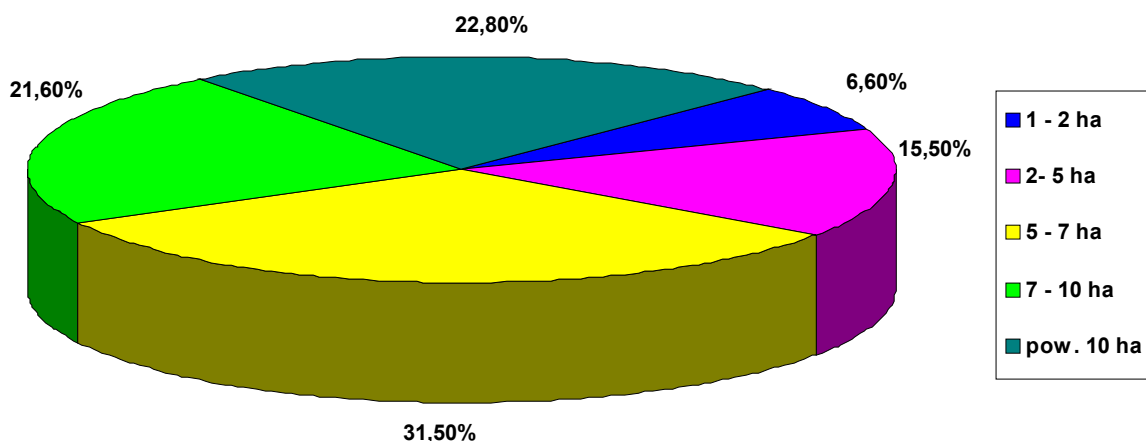
## ROLNICTWO

Wodzisław jest gminą, w której rolnictwo jest głównym działem gospodarki i stanowi podstawowe źródło utrzymania mieszkańców. Obecne gospodarstwa rolne w większości są własnością prywatną. Gospodarstwa indywidualne zajmują 87,9% użytków rolnych na terenie gminy.

Strukturę obszarową gospodarstw indywidualnych (wg danych z 1996 r.) przedstawia poniższa tabela i wykres.

<b>Wielkość gospodarstw (działki)</b>	<b>% ilościowy gospodarstw</b>
1 - 2 ha	6,6
2 - 5 ha	15,5
5 - 7 ha	32,5
7 - 10 ha	22,6
pow. 10 ha	22,8





Tylko 6,6% gospodarstw to małe gospodarstwa o powierzchni w granicach od 1 - 2 ha. Blisko 78% stanowią gospodarstwa o wielkości pow. 5 ha. Średnia wielkość gospodarstw indywidualnych w gminie wynosi 7,5 ha.

315 właścicieli działek rolniczych posiada działki do 1 ha.

Na terenie gminy jest 1.618 indywidualnych gospodarstw rolnych, co przedstawia poniższa tabela.

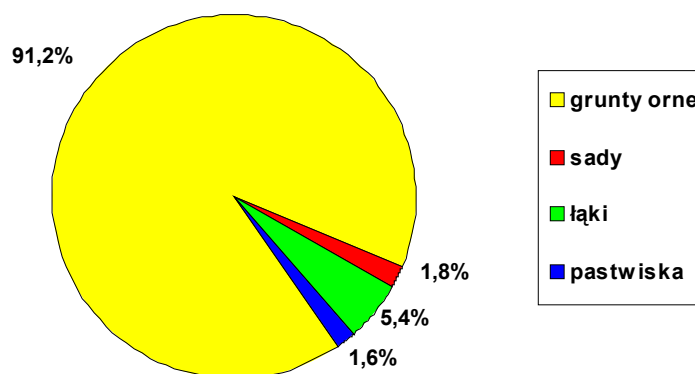
Lp	Sołectwo	Liczba gospod. rolnych	% do ogółu	Średnia wlk.gosp indyw. w ha	Lp	Sołectwo	Liczba gospod. rolnych	% do ogółu	Średnia wlk.gosp indyw. w ha
1.	Brzeście	60	3,7	9,2	23.	Stara Olszówka	33	2,0	8,5
2.	Brzezinki	41	2,5	6,8	24.	Nowa Olszówka	37	2,3	6,9
3.	Droblin	28	1,7	7,6	25.	Pękosław	31	1,9	8,8
4.	Dębiany	16	1,0	10,8	26.	Piotrkowice	87	5,4	7,3
5.	Folga Pierwsza	11	0,7	13,3	27.	Podlesie	28	1,7	7,2
6.	Jezioroki	10	0,6	11,7	28.	Pokrzywnica	27	1,7	7,8
7.	Judasze	18	1,1	7,6	29.	Promyk	13	0,8	14,8
8.	Kaziny	32	2,0	7,7	30.	Przyłęk	55	3,4	6,3
9.	Klemencice	60	3,7	9,7	31.	Przyłęczek	18	1,1	8,4
10	Konary	47	2,9	8,2	32.	Przewody	27	1,7	9,8
11	Kowalów Dolny	29	1,8	6,7	33.	Przyrąb	48	3,0	8,3
12	Kowalów Górny	24	1,5	9,3	34.	Strzeszkowice	20	1,2	7,7
13	Krężoły	53	3,3	7,6	35.	Sielec	19	1,2	7,9
14	Laskowa	70	4,3	6,3	36.	Sadki + Piskorzowice	41	2,5	7,4
15	Ludwinów	66	4,1	5,2	37.	Świątniki	32	2,0	6,3
16	Lubcza	13	0,8	8,0	38.	Września	25	1,5	8,9

17	Łany	35	2,2	5,6	39.	Wodacz	116	7,2	4,8
18	Mieronice	57	3,5	5,8	40.	Wola Lubecka	29	1,8	6,7
19	Mierzawa	36	2,2	7,1	41.	Wodzisław	6	0,4	9,0
20	Nawarzyce	92	5,7	7,1	42.	Zarzecze	39	2,4	6,8
21	Niegosławice	70	4,3	8,2	<b>R A Z E M</b>		<b>1,618</b>	<b>100,0</b>	<b>7,5</b>
22	Olbrachcice	19	1,2	9,3					

Największa liczba gospodarstw rolnych występuje w Wodaczy, Nawarzacach i Piotrkowicach, najmniejsze w miejscowościach Wodzisław, Jeziorki, Folga Pierwsza, Lubcza i Promyk.

W strukturze użytkowania gruntów powierzchnia użytków rolnych wynosi 14.391 ha, co stanowi 81,4% obszaru gminy. Największą część stanowią grunty orne, które wynoszą 91,2% powierzchni użytków rolnych. Stan zagospodarowania gruntów przedstawia poniższa tabela i wykres.

Wyszczególnienie	Powierzchnia	
	w ha	w % do ogółu
grunty orne	13.122	91,2
sady	263	1,8
łąki	779	5,4
pastwiska	227	1,6
<b>R A Z E M</b>	<b>14.391</b>	<b>100,0</b>



O wysokiej pozycji funkcji rolniczej w gospodarce gminy decydują korzystne warunki przyrodnicze i glebowe.

Udział poszczególnych klas bonitacyjnych gleb w gminie (wg danych z 1994) ukazuje poniższa tabela.

Użytki rolne	Klasy bonitacji gleb (w %)							
	I	II	III a	III b	IV a	IV b	V	VI-VI z
grunty orne 100%	0,1	1,8	15,4	20,7	29,6	16,3	12,6	3,5
użytki zielone 100%	-	0,3	8,4		52,3		30,1	8,9

Gleby klas bonitacyjnych I - III b tj. gleby najcenniejsze zajmują 17,3% gruntów ornych i 8,7% użytków zielonych. Największe arealy gleb klasy V - VI są we wsiach: Olszówka Nowa, Olszówka Stara, Podlesie, Krężoły, Wola Lubecka oraz w południowej części wsi Piotrkowice.

Gleby bardzo kwaśne i kwaśne zajmują 19% gruntów rolnych gminy. Niska jest w glebie zawartość fosforu, molibdenu i manganu. Jakość ekologiczna gleb kształtuje się w stopniu od „O” do „I” co oznacza przydatność do produkcji ekologicznej. Zastrzeżenie może jedynie budzić uprawa roślin do bezpośredniej konsumpcji w pasie do około 30 m od drogi krajowej nr 7.

Głównym kierunkiem produkcji rolniczej jest uprawa zbóż oraz chów trzody chlewnej. Poniższa tabela przedstawia strukturę upraw w gminie.

Wyszczególnienie	w % do ogółu
• zboża ogółem:	65%
☒ pszenica	30%
☒ żyto	9%
☒ jęczmień	19%
☒ owies	2%
☒ mieszanki zbożowe	5%
• okopowe	8%
• przemysłowe	4%
• pozostałe (trawy, warzywa, itp.)	23%

W gminie dominuje uprawa pszenicy oraz jęczmienia. Kierunkiem uzupełniającym jest uprawa ziemniaków.

W produkcji zwierzęcej dominującym kierunkiem jest hodowla trzody chlewnej. Pogłowie zwierząt gospodarskich w gminie w 1996 r. ukazuje poniższa tabela.

<b>Wyszczególnienie</b>	<b>Liczba sztuk na 100 ha użytków rolnych</b>
* bydło, w tym:	36,5
- krowy	18,1
* trzoda chlewna	106,2
* owce	1,2

Na terenie gminy funkcjonują:

⇒ Rolnicza Spółdzielnia Produkcyjna „Nowe Życie” w Przewodach prowadząca gospodarkę na ok. 320 ha własnych gruntów i wdzierzawiająca od indywidualnych rolników ok. 180 ha. Obok hodowli trzody chlewnej głównym źródłem utrzymania jest uprawa zbóż - pszenicy i jęczmienia jarego oraz rzepaku ozimego. Wydajność uprawy pszenicy średnio waha się pomiędzy 50 - 60 q z hektara powierzchni. Roczne zbiory wynoszą ok. 1.500 ton zboża i ok. 300 ton rzepaku. Trzodę hoduje się w tzw. systemie zamkniętym od prosiąt aż po tuczniaki.

⇒ Gospodarstwo Rolnicze Państwowej Stadniny Koni Michałów w Lubczy zajmuje się uprawą roli i hodowlą. Gospodarstwo wyspecjalizowało się w hodowli bydła odmiany holsztyno - fryzyjskiej. Są to przede wszystkim krowy mleczne osiągające wydajność ok. 6.000 litrów rocznie. Hodowla i produkcja mleka spełnia wymogi norm europejskich. Głównym odbiorcą mleka z Lubczy jest mleczarnia koncernu Danon. Gospodarstwo prowadzi uprawę roli na ok. 250 ha obsiewając je głównie pszenicą, zbożami paszowymi i kukurydzą. Pozostałe 30 ha powierzchni użytków rolnych stanowią łąki i pastwiska. W gospodarstwie uruchamiana jest okresowo gorzelnia produkująca spirytus surowy z ziemniaków i zboża.

⇒ Rolnicza Spółdzielnia Produkcyjna w Niegosławicach zajmuje powierzchnię 250 ha użytków rolnych. Ma podobny profil do działalności gospodarstwa w Przezwodach, choć uprawa roli i hodowla prowadzona jest w mniejszym zakresie.

Do gospodarstw wielkotowarowych można również zaliczyć:

- ◆ gospodarstwo rolne w Przyłęczku (Sp. z o.o., powstała na bazie zlikwidowanego PGR-u),
- ◆ kurniki prywatne w Dębinach oraz w Nawarzacach,
- ◆ 2 chlewnie towarowe w Brześciu oraz Sielcu,
- ◆ grupę producencką rolników w Wodzisławiu (zrzeszającą 37 producentów trzody chlewnej).

Powierzchnia lasów i gruntów leśnych w gminie wynosi 2.205 ha (tj. 12,4% powierzchni całej gminy).

Wyszczególnienie	Powierzchnia w ha	w % do ogółem
las i grunty leśne, w tym:	2.205	100,0
☞ lasy państwowe	1.702	77,2
☞ lasy gospodarstw indywidualnych	450	20,4
☞ lasy Skarbu Państwa	25	1,1
☞ lasy AWRSP	8	0,4
☞ lasy komunalne	17	0,8
☞ lasy RSP	3	0,1

Wiodącą rolę w strukturze własnościowej lasów gminy odgrywają lasy państwowe (79,6%) zarządzane przez dwie jednostki Państwowej Gospodarki Leśnej:

- ☒ Nadleśnictwo Jędrzejów (las państwowy położony na zachód od drogi międzynarodowej E-7),
- ☒ Nadleśnictwo Pińczów (las państwowy położony we wschodniej części gminy).

Na terenie gminy Wodzisław przeważają lasy gospodarcze ukierunkowane na pozyskanie surowca drzewnego. Tylko 17% lasów państwowych to lasy uznane za ochronne (glebochronne i wodochronne).

## EDUKACJA

Na terenie gminy Wodzisław funkcjonuje 10 placówek oświatowych, w tym:

- ↳ 1 przedszkole,
- ↳ 6 szkół podstawowych,
- ↳ 1 gimnazjum,
- ↳ 2 szkoły średnie.

W gminie funkcjonuje Przedszkole w Wodzisławiu. Przedszkole zatrudnia 5 nauczycieli obejmujących opieką przedszkolną 60 dzieci. Na jednego nauczyciela przypada 12 przedszkolaków. W przedszkolu zatrudnione są również 3 osoby obsługi. Przedszkole ma 3 oddziały, w tym klasy „0”. Wyposażone jest w pomoce dydaktyczne i zabawki. W okresie letnim większość zabaw odbywa się w ogródku przedszkolnym całkowicie odizolowanym od ruchu kołowego. W celu zapewnienia dzieciom prawidłowego rozwoju przedszkole prowadzi współpracę z placówkami psychologii dziecięcej.

Edukacja na szczeblu podstawowym prowadzona jest przez:

- Szkołę Podstawową w Wodzisławiu,
- Szkołę Podstawową w Brześciu,
- Szkołę Podstawową w Lubczy,
- Szkołę Podstawową w Mierzawie,
- Szkołę Podstawową w Niegosławicach,
- Szkołę Podstawową w Piotrkowicach.

Liczba oddziałów szkolnych w gminie wynosi 51.

W szkołach podstawowych gminy jest 6 klas „0”. Przy szkołach w Wodzisławiu, Brześciu i Lubczy istnieją boiska szkolne. Tylko dwie szkoły w Wodzisławiu i Piotrkowicach posiadają sale gimnastyczne, natomiast w szkole podstawowej w Niegosławicach jest zastępcza sala gimnastyczna.

Ogółem w szkołach podstawowych gminy Wodzisław kształcą się 879 uczniów i zatrudnionych jest 86 nauczycieli. Na jednego nauczyciela szkoły podstawowej przypada 10 uczniów. Strukturę zatrudnienia nauczycieli i kształcących się uczniów w szkołach podstawowych gminy Wodzisław przedstawia poniższa tabela.

Szkoła Podstawowa	Liczba uczniów	Liczba zatrudn. nauczycieli	Liczba uczniów na 1 naucz.	Liczba zatrudn. obsługi	Dodatkowe wyposażenie
Wodzisław	265	23	11,5	6	sala gimnast., boisko szkolne
Brzeście	100	12	8,3	1	boisko szkolne
Lubcza	130	11	11,8	7	boisko szkolne
Mierzawa	117	11	10,6	6	--
Niegosławice	120	14	8,6	6	zastępcza sala gimnastyczna
Piotrkowice	121	12	10,1	6	sala gimnastyczna
Nawarzyce (Filiałna)	26	3	8,7	1	--
<b>R A Z E M</b>	<b>879</b>	<b>86</b>	<b>10,2</b>	<b>33</b>	

Największa liczba uczniów przypada na jednego nauczyciela w Szkole Podstawowej w Wodzisławiu i Lubczy.

Do poszczególnych szkół podstawowych gminy należą dzieci z miejscowości:

- ↘ Szkoła Podstawowa w Wodzisławiu: Droblin, Jeziorki, Kaziny, Promyk, Klemencice, Łany, Wodacz, Wodzisław, Olszówka Stara, Laskowa, Świątniki.
- ↘ Szkoła Podstawowa w Brześciu: Brzeście, Kowałów Dolny, Kowałów Górny, Krężoły, Olszówka Nowa, Olszówka Stara, Pękosław, Sielec.
- ↘ Szkoła Podstawowa w Lubczy: Brzezinki, Lubcza, Przyrąb, Przewody, Wola Lubecka, Sadki.
- ↘ Szkoła Podstawowa w Mierzawie: Folga, Judasze, Ludwinów, Mierzawa, Przyłęczek, Przyłek, Września, Klemencice, Chojny, Nowizna Strzeszkowska.
- ↘ Szkoła Podstawowa w Niegosławicach: Dębiany, Konary, Niegosławice, Olbrachcice, Piskorzowice, Strzeszkowice.
- ↘ Szkoła Podstawowa w Piotrkowicach: Nawarzyce, Pokrzywnica, Piotrkowice, Podlesie, Zarzecze, część Laskowej.

Od 1 IX 1999 r. na terenie gminy funkcjonuje Gimnazjum w Wodzisławiu, obsługujące cały jej obszar. Na siedzibę gimnazjum została wydzielona część budynku Szkoły Podstawowej

w Wodzisławiu. Gimnazjum posiada 5 izb lekcyjnych, pomieszczenia dodatkowe tj. szatnie, pokój nauczycielski, sanitariaty, świetlicę oraz wspólną ze szkołą podstawową salę gymnastyczną i bibliotekę, a także zespół boisk (piłka ręczna, koszykówka, piłka nożna). W roku szkolnym 1999/2000 do gimnazjum uczęszcza 123 uczniów i zatrudnionych jest 6 nauczycieli. Na jednego nauczyciela przypada 20,5 uczniów. W gimnazjum zatrudnione jest również 3 osoby obsługi.

Na terenie gminy Wodzisław funkcjonuje Zespół Szkół Ponadpodstawowych, w skład którego wchodzi Liceum Ogólnokształcące i Technikum Ekonomiczne. W Zespole Szkół zatrudnionych jest 30 nauczycieli, kształcą się 140 uczniów w liceum oraz 269 uczniów w technikum. Liceum ma 6 klas (2 klasy I, 2 klasy II, 1 klasa III i 1 klasa IV). Technikum ma 9 klas (2 klasy I, 2 klasy II, 2 klasy III i 3 klasy IV). Na potrzeby uczniów zamiejscowych przy Zespole Szkół funkcjonuje internat na 140 miejsc. Opiekę pedagogiczną w internacie sprawuje kierownik i 3 wychowawców. Wszystkie te obiekty stanowią jeden kompleks budynków, w skład którego wchodzi dodatkowo nowoczesna hala sportowa oraz dwa boiska sportowe. Klasy wyposażone są w bogaty zestaw pomocy naukowych i dydaktycznych, w tym także w pracownię komputerową.

Dzięki wysokiemu poziomowi nauczania i odpowiedniemu zapleczu technicznemu obie szkoły średnie cieszą się dużą popularnością w całym regionie. Do szkół uczęszczają uczniowie z terenu gmin: Wodzisław, Miechów, Sędziszów i Jędrzejów. Kształcenie w Technikum Ekonomicznym m. in. w zakresie marketingu, reklamy, rachunkowości, zarządzania i planowania połączone jest z zajęciami praktycznymi odbywającymi się w lokalnych przedsiębiorstwach.

## KULTURA

Działalność organizacyjną i koordynacyjną imprez kulturalnych na terenie gminy Wodzisław prowadzi Urząd Gminy.

W 1985 r. zostało założone Towarzystwo Przyjaciół Wodzisławia, jako stowarzyszenie mające wspierać lokalne inicjatywy społeczno-kulturalne, a w szczególności popierać badania



nad historią Wodzisławia i okolic. Towarzystwo wydaje okresowo publikację pt. „Przyjaciół Wodzisławia” na łamach którego stworzyć możliwość publikowania wielu wspomnień, opracowań popularnonaukowych, jak również porad dotyczących życia codziennego z zakresu medycyny, rolnictwa, czy dietetyki. Towarzystwo zrealizowało także kilka inicjatyw związanych z upamiętnieniem osób i wydarzeń łączących się z dziejami miasta i okolic (pamiątkowy kamień w miejscu dworu J. Ch. Paska, tablice poświęcone Paskowi i Kielesińskiemu).

Na obszarze gminy funkcjonuje Koło Łowieckie „Mozgawa” działające w ramach Polskiego Związku Łowieckiego. Koło działa ponad 50 lat i liczy 40 członków. Głównym zadaniem jest wspieranie hodowli zwierzyny łownej żyjącej w stanie wolnym oraz organizowanie polowań i odłowów zgodnie z regulaminem myśliwskim.

W 1979 r. po powstaniu zalewu w okolicach Wodzisławia zostało utworzone w gminie Koło Wędkarskie, działające w ramach Polskiego Związku Wędkarskiego liczące ponad 100 członków. Koło prowadzi gospodarkę hodowlaną na terenie zalewu i okolicznych rzek. Corocznie koło organizuje również zawody wędkarskie.

Na terenie Wodzisławia działa 6 kółek różańcowych żeńskich i jedno męskie. Każde z nich liczy po 15 osób. Tradycje kółek zapoczątkowane są od XVIII wieku przez żonę Samuela Lanckorońskiego - Zofię.

Działają również w gminie: Towarzystwo Przyjaciół Piotrkowic (zrzeszające rodowitych mieszkańców Piotrkowic oraz sympatyków), a także Związki Kombatantki grupujące uczestników II wojny światowej i partyzantów Armii Krajowej.

W gminie od 1997 r. działa także młodzieżowa orkiestra strażacka.

Obiektami w dziedzinie kultury są również obiekty sakralne, tj.:

- ✦ Kościół w Wodzisławiu z kaplicą cmentarną i cmentarzem,
- ✦ Kościół w Nawarzycach murowany z drewnianą plebanią i z cmentarzem,
- ✦ Kościół w Mieronicach drewniany z cmentarzem,
- ✦ Kościół w Piotrkowicach z cmentarzem,

☛ Kościół w Lubczy z cmentarzem.

W gminie Wodzisław funkcjonuje Biblioteka Publiczna z dwoma filiami w Brześciu i Nawarzycach. Według stanu na koniec 1998 r. na te placówki biblioteczne przypadało 1.006 czytelników. Łączna liczba woluminów wynosiła 48.833 szt., a liczba wypożyczeń wynosiła 29.904. W ciągu roku liczba wypożyczeń na 1 czytelnika bibliotek wynosiła 29,7 woluminów. Czytelnicy mają również możliwość korzystania z księgozbioru podręcznego i prenumerowanych czasopism w czytelni Gminnej Biblioteki oraz w kąciakach czytelniczych w filiach.

Sieć urzędzeń kultury na terenie gminy Wodzisław uzupełniają 4 świetlice wiejskie w miejscowościach: Brzeście, Konary, Piotrkowice i Przyrąb. Świetlice te są czynne 4 dni w tygodniu po 5 godzin dziennie, łącznie z sobotą i niedzielą. Wyjątek stanowi świetlica w Brześciu, która mieści się w jednym budynku z biblioteką. Placówka ta jest czynna 6 dni w tygodniu po 8 godzin.

## SPORT I TURYSTYKA

Bazę sportowo-rekreacyjną gminy Wodzisław tworzą: sala gimnastyczna przy Zespole Szkół Ponadpodstawowych o wymiarach 40 m x 22 m z boiskiem do halowej piłki nożnej, koszykówki, siatkówki oraz badmintona.

Działalność organizacyjna i koordynacyjna w dziedzinie sportu i rekreacji prowadzona jest przez Urząd Gminy.

Na terenie gminy działa Szkolny Związek Sportowy, który organizuje ruch sportowy wśród dzieci i młodzieży uczęszczających do miejscowych szkół podstawowych oraz ponadpodstawowych.

Zorganizowana działalność sportowa skupia się (od 75 lat) w Klubie Sportowym „Partyzant” w Wodzisławiu z sekcją piłki nożnej i trampkarzy.

Gmina Wodzisław położona jest w obrębie części Wyżyny Miechowskiej, południowa jej część należy do Garbu Wodzisławskiego, a północna do Płaskowyżu Jędrzejowskiego wchodzących w skład krainy geograficznej określanej jako Niecka Niedziańska. Południowa część gminy położona jest w obrębie Garbu Wodzisławskiego i posiada wysokości bezwzględne dochodzące do 332 m npm. Najniższy punkt położony jest na obszarze gminy, znajduje się w dolinie Mierzawy na granicy gminy i wynosi około 210 m npm.

Wodzisław, który położony jest nad Mozgawą w bliskim sąsiedztwie kompleksów leśnych, stwarza dobre warunki do uprawiania wędkarstwa nad zalewem w Brześciu, turystyki pieszej, rowerowej oraz do wypoczynku.

Na terenie gminy znajduje się kilka ciekawych zespołów krajobrazowych. Znaczna ich część włączona została do Miechowsko - Działoszyckiego Obszaru Chronionego Krajobrazu. Krajobrazowi dodają malowniczości zbiorniki wodne, takie jak stawy i zalewy retencyjne. Zróżnicowane środowisko naturalne tworzy dogodne warunki dla rozwoju wielu gatunków zwierząt. Niektóre z zespołów krajobrazowych ze względu na swoje walory objęte zostały ochroną prawną, stając się pomnikami przyrody i rezerwatami. Jednym z nich jest Rezerwat Przyrody w Lubczy, obejmujący obszar o powierzchni 6,5 ha na wzgórzu o nazwie Okrąglica położonym w północnej części wioski.

Na terenie gminy znajdują się pomniki przyrody klonu i lipy w zespole parkowym w Lubczy a także źródło we wschodniej części wsi Laskowa. Wody ze źródła zasilają Mozgawę. W okolicach Wodzisławia zachowały się interesujące kapliczki oraz figury przydrożne.

Ciekawymi obiektami na terenie gminy są:

- ▲ kościół z 1621 r. pod wezwaniem Św. Marcina, fundowany przez Samuela Lanckorońskiego, po przebudowie barokowy kościół orientalny,
- ▲ zbór kalwiński, największy w Polsce, wzniesiony przez Jana z Brzezia Lanckorońskiego, łowczego sandomierskiego, z drugiej połowy XVI wieku, od 1621 do 1939 synagoga,
- ▲ kościół w Nawarżycach pod wezwaniem Św. Andrzeja powstały w latach 1748 - 1782 z inicjatywy opata jędrzejowskiego zakonu cystersów - Bernarda Laszewskiego,
- ▲ dwa zespoły parkowo - pałacowe:
  - \* należący niegdyś do rodziny Wielowiejskich pałac w Lubczy - obecnie własność Polskiego Związku Niewidomych,

- \* kompleks zabudowań w Brzeziu będący niegdyś administracyjną siedzibą Lanckorońskich.

Według danych w 1998 r. na terenie gminy Wodzisław znajdował się 1 obiekt turystyczny z 20 miejscami noclegowymi. Jest to Schronisko Młodzieżowe w Wodzisławiu znajdujące się w internacie przy Zespole Szkół Ponadpodstawowych. W 1997 r. nocowało w tym obiekcie 250 osób.

## INFRASTRUKTURA TECHNICZNA

### KOMUNIKACJA

Przez obszar gminy Wodzisław przebiega 20 km dróg krajowych, 16 km dróg wojewódzkich, 84,3 km dróg powiatowych oraz 38 km dróg gminnych. Biegająca przez Wodzisław, Klemencice i Mierzawę droga E-7 łącząca Warszawę z Krakowem, ma charakter międzynarodowy.

Poszczególne odcinki dróg powiatowych w granicach gminy przechodzą przez następujące miejscowości:

- ☆ nr 15340 (Szczekociny) Słupia - Sędziszów - Wodzisław,
- ☆ nr 15347 Mierzawa - Sędziszów - Kozłów,
- ☆ nr 15330 Mierzawa - Niegosławice - Michałów,
- ☆ nr 15346 Żarnowiec - Przelaj - Wodzisław - Michałów.

Pozostałe odcinki dróg powiatowych mają znaczenie lokalne. Łączna ich długość wynosi 84,3 km.

Ogólna długość dróg o twardej nawierzchni wynosi na obszarze gminy 173 km, w tym o nawierzchni ulepszonej 105,5 km i utwardzonej 67,5 km.

Na terenie gminy Wodzisław nie występują linie kolejowe. Najbliżej położoną jest linia kolejowa Warszawa - Kraków ze stacją w Sędziszowie, oddaloną od Wodzisławia o około 10 km.

Obszar gminy obsługiwany jest masową komunikacją pasażerską, autobusową przez Przedsiębiorstwo Państwowej Komunikacji Samochodowej w Jędrzejowie.

## **WODOCIĄGI I KANALIZACJA**

Na terenie gminy Wodzisław działa 15 wodociągów, zaopatrujących w wodę 21 miejscowości.

Wodociąg „Wodzisław” obejmuje swoim zasięgiem tylko miejscowość Wodzisław. Planowane jest podłączenie do niego miejscowości Świątniki i Laskowa. Ujęcie składa się z dwóch studni: zasadniczej i awaryjnej, obie o głębokości 50 m. Studnie pracują zamiennie. Ujęcie wody nie posiada zbiorników wyrównawczych. Wodociąg ma 299 przyłączy, a sieć ma łączną długość 5.200 m.

Wodociąg „Wodzisław - Brzezcie” obsługuje 4 ulice w Wodzisławiu, sieć ma długość 550 m i posiada 45 przyłączy wodociągowych. Działa on w oparciu o jedną studnię położoną na terenie byłego POM-u. Ujęcie nie posiada studni awaryjnej, ani zbiornika wyrównawczego.

Wodociąg „Niegosławice” jest to wodociąg grupowy obejmujący miejscowości takie jak: Niegosławice, Konary, Strzeszkowice, Zarzecze, Piotrkowice i Przyłek. Posiada on długość 22.666 km i 293 przyłącza.

Wodociąg „Brzezcie” obejmuje swoim działaniem miejscowości: Brzezcie, Krężoły, Łany i Mieronice. W najbliższym czasie zostanie do niego również dołączona miejscowość Sielec. Ujęcie działa w oparciu o dwie studnie: zasadniczą i awaryjną o głębokościach po 50 m. Sieć wodociągowa ma łączną długość 14.588 m i 232 przyłącza.

Wodociąg „Klemencice” obejmuje zasięgiem miejscowość Klemencice. Działa w oparciu o jedną studnię o głębokości 70 m. Obok studni znajduje się stacja wodociągowa

dezynfekująca wodę w miarę potrzeb oraz dwa zbiorniki wyrównawcze stalowe, podziemne. Sieć wodociągowa ma łączną długość 5.730 m i 75 przyłączy.

Wodociąg „Promyk” zasila w wodę miejscowość promyk. Jest to pojedyncza studnia o głębokości 90 m. Wodociąg ma łączną długość 350 m i ma 13 przyłączy.

Wodociąg „Brzezinki” obejmuje sołectwa: Brzezinki i Sadki. Działa w oparciu o jedną studnię o głębokości 70 m. Obok studni jest stacja wodociągowa uzdatniająca wodę w miarę potrzeb. Sieć wodociągowa ma długość 5.522 m i posiada 63 przyłącza.

Wodociąg „Sadki Janowskie” to mały wodociąg obsługujący Sadki Janowskie. Łączna długość sieci wód wynosi 950 m i ma 23 przyłącza.

Wodociąg „Nawarzyce Leśne” to mały wodociąg obsługujący przysiółek Nawarzyce Leśne. Działa w oparciu o jedną studnię o głębokości do 90 m łączna długość sieci wodociągowej wynosi 750 m i ma 8 przyłączy.

Wodociąg „Zielonki” - ujęcie wody jest własnością gminy Sędziszów i znajduje się na terenie wsi Zielonki. Zaopatruje dwie miejscowości: Zielonki i Kaziny (gm. Wodzisław) i działa w oparciu o dwie studnie.

Wodociąg „Lubcza - Janów” to najmniejszy wodociąg w gminie zaopatrujący w wodę przysiółek Janów. Ma tylko 3 przyłącza i łączną długość 500 m. Działa w oparciu o jedną studnię o głębokości 80 m.

Wodociąg „Lubcza” obsługuje sołectwo Lubcza, z jedną studnią (50 m głębokości). Obok znajduje się stacja wodociągowa w której woda jest napowietrzana i filtrowana i w miarę potrzeby dezynfekowana. Sieć wodociągowa ma długość 2.000 m i posiada 52 przyłącza.

Wodociąg „Przyrąb” działa w oparciu o studnię powstałą w 1998 r. o głębokości 70 m. Swym działaniem obejmuje miejscowości Przyrąb i Lubcza.

Wodociąg „Olbrachcice - Dębiany” - zaopatruje w wodę miejscowości Olbrachcice i Dębiany. Działa w oparciu o jedną studnię o głębokości 70 m. Sieć wodociągowa ma łączną długość 3.162 m i posiada 44 przyłącza.

Wodociąg „Przewody” obsługuje miejscowość Przewody i działa w oparciu o jedną studnię o głębokości 86 m. Łączna długość sieci wodociągowej wynosi 2.032 m i ma 35 przyłączy.

Wodociąg „Ludwinów” to wodociąg lokalny wykonany w czynie społecznym przez mieszkańców sołectwa i przeznaczony tylko dla ich potrzeb.

W sumie wodociągi na terenie gminy zasila 26 studni o łącznych zasobach eksploatacyjnych 1.305 m<sup>3</sup>/h, w tym 12 ujęć o wydajności 583 m<sup>3</sup>/h (Wodzisław, Brzeście, Brzezinki, Lubcza, Przewody, Niegosławice, Olbrachcice). Sieć wodociągowa ma łączną długość 70 km i zaopatruje w wodę około 1.200 gospodarstw.

## **OCZYSZCZALNIA ŚCIEKÓW**

W gminie Wodzisław pracuje jedna grupowa oczyszczalnia ścieków oraz trzy małe lokalne oczyszczalnie.

Oczyszczalnia grupowa „Wodzisław” położona jest na południowy wschód od miejscowości Wodzisław. W chwili obecnej korzysta z niej część Wodzisławia, część Wodzisławia-Brzezie i Laskowej. Sieć kanalizacyjna ma długość 4.600 m oraz 56 przyłączy kanalizacyjnych. Pozostali mieszkańcy korzystają obecnie z szamb i suchych ustępów. Docelowo do tej oczyszczalni zostaną podłączone miejscowości: Wodzisław, Laskowa, Brzezie, Świątniki, Łany, Kaziny, Sielec, Mieronice, Brzeście, Kowalów Górny, Kowalów Dolny, Pękosław oraz zostaną wykonane cztery pompownie ścieków (w Laskowej, Świątnikach, Mieronicach i Łanach). Jest to oczyszczalnia mechaniczno-biologiczna z podwyższoną redukcją związków biogennych (azotu i fosforu) metodą biologiczną. Oczyszczalnia ma przepustowość 340 m<sup>3</sup>/d.

Oczyszczalnia „Lubcza” znajduje się na terenie Polskiej Stadniny Koni w Michałowie, gospodarstwo w Lubczy. Oczyszczalnia ma przepustowość 140 m<sup>3</sup>/d i odbiera ścieki również z okolicznych instytucji publicznych i podmiotów gospodarczych. Sieć kanalizacyjna ma długość 550 m i posiada 7 przyłączy.

Oczyszczalnia „Przewody” znajduje się na terenie Rolniczej Spółdzielni Produkcyjnej „Nowe Życie”. Jest to oczyszczalnia biologiczna o przepustowości 20 m<sup>3</sup>/d. Łączna długość sieci kanalizacyjnej wynosi 875 m i ma 15 przyłączy.

Oczyszczalnia „Przyłęczek” - obiekt jest własnością PGR w Przyłęczku. Obecnie korzysta z niego szkoła i osiedle mieszkaniowe.

## **GOSPODARKA ODPADAMI STAŁYMI**

Na południowy-wschód od miejscowości Wodzisław znajduje się nieczynne już składowisko odpadów z którego korzystała niegdyś cała gmina. Obecnie, od 1998 r. odpady są wywożone na składowisko w Borszowicach (gm. Sędziszów) na podstawie porozumienia pomiędzy zarządami gminy. Wysypisko to jest właściwie wykonane i ma funkcję docelową. Składowisko posiada zabezpieczenie w postaci ekranizacji podłoża wykonane z tworzywa sztucznego, ma również zbiornik odcieków, w którym odcieki są okresowo badane. Składowisko to ma powierzchnię 2,4 ha i pojemność 109.000 m<sup>3</sup>.

W 1998 r. zostało przyjętych na składowisko 650 ton odpadów przy czym stan nagromadzenia ich wynosi 5.907 ton.

## **GAZOWNICTWO**

Gmina Wodzisław nie jest zgazyfikowana. Gmina jest członkiem Związku Międzygminnego „Gazociąg” skupiającego gminy z południowej części województwa świętokrzyskiego i północnej części województwa małopolskiego.

Obecnie budowana jest trakcja gazociągu średnioprężnego mająca przebiegać przez Proszowice, Słomniki, Miechów, Książ Wielki, Wodzisław i Sędziszów. We wsi Świątniki przewidziana jest na 2000 r. budowa stacji redukcyjno-pomiarowej. Będzie ona centralnym punktem zaopatrzenia gminy w gaz. Doprowadzenie gazu do domostw, instytucji i przedsiębiorstw przewidziane jest w ciągu kilku następnych lat po uruchomieniu stacji.

Obecnie mieszkańcy gminy korzystają z gazu płynnego.

## **CIEPŁOWNICTWO**

Na terenie gminy Wodzisław działa 7 lokalnych kotłowni, które są pod nadzorem Zakładu Usług Komunalnych. Sieć przesyłowa ciepłowni ma łączną długość 500 m. Poniższa tabela przedstawia charakterystykę kotłowni na terenie Wodzisławia.



Lp.	Rodzaj ciepłowni	Rejon obsługi
1.	węglowa	Ośrodek Zdrowia
2.	koksowa	Urząd Gminy i mieszkania
3.	węglowa	Agronomówka
4.	węglowa	mieszkania
5.	olejowa	Zakład Usług Komunalnych
6.	węglowo - koksowa	Liceum Ogólnokształcące, Liceum Ekonomiczne + osiedle

W gminie są przede wszystkim kotłownie węglowe.

Na terenie gminy znajdują się również 2 ciepłownie nadzorowane przez Zakład Gospodarki Komunalnej:

- ✦ w Laskowej - ciepłownia węglowa - dla potrzeb mieszkańców bloków,
- ✦ w Pękosławiu - ciepłownia olejowa - dla potrzeb mieszkań.

Lokalne ciepłownie działają także dla potrzeb bloków w Lubczy i Przyłączku oraz dla szkół. Pozostałe budynki ogrzewane są z indywidualnych kotłowni (przede wszystkim węglowych), a także wykorzystują indywidualne urządzenia kuchenne i piecowe na paliwo stałe.

## **ELEKTROENERGETYKA**

Teren gminy Wodzisław zasilany jest układem linii 15 kV z dwóch stacji transformatorowo-rozdzielczych:

- ~ GPZ 110/15 kV w Sędziszowie
- ~ GPZ 110/30/15 kV w Jędrzejowie.

Jedna z linii 15 kV nawiązana jest do linii RS 30/15 kV w Raclawicach, zasilanej od strony GPZ 110/30/15 kV w Miechowie.

## **TELEKOMUNIKACJA**

W gminie Wodzisław funkcjonuje kilka sieci połączeń telefonicznych. W 1999 r. zwiększyła się znacznie liczba abonentów o ok. 900 nowych numerów (poprzednio 329 abonentów). Rozbudowa sieci była wspólną inwestycją Telekomunikacji Polskiej S.A. z siedmioma gminami znajdującymi się w pobliżu Wodzisławia.

Obecnie na terenie gminy Wodzisław funkcjonują 3 cyfrowe centrale automatyczne w Wodzisławiu (800-numerowe), w Nawarzycach (400-numerowe) i w Mierzawie (400-numerowe), uruchomione w 1999 r.

Każda z tych central telefonicznych ma szybką techniczną możliwość podwojenia swojej pojemności numerycznej.

Obecnie trwa przebudowa istniejącej sieci abonenckiej na sieć kablową przystosowaną do zwiększonej przepustowości. Sieć ta została już ułożona w Wodzisławiu i rozpoczęto prace na terenie wsi: Łany, Brzeście, Krężoły, Mieronice, Sielec, Klemencice, Laskowa i Pokrzywnica.

## ŚLUŻBA ZDROWIA I OPIEKA SPOŁECZNA

Na terenie gminy funkcjonuje Gminny Ośrodek Zdrowia w Wodzisławiu mający dwie filie w Niegosławicach i Lubczy.

Zasięg tych placówek obsługi pokazuje poniższa tabela:

Ośrodek zdrowia	Tereny obejmujące ośrodek	Liczba sołectw objętych zasięgiem
Wodzisław	Wodzisław, Łany, Pokrzywnica, Piotrkowice, Podlesie, Zarzecze, Kowalów Górny, Kowalów Dolny, Olszówka Stara, Olszówka Nowa, Droblin, Wodacz, Mieronice, Przyłęczek, Przyłek, Mierzawa, Jeziorki, Kaziny, Pękosław, Września, Ludwinów, Folga, Laskowa, Krężoły, Brzeście, Judasze, Promyk, Klemencice, Sielec	30 sołectw
Filia w Lubczy	Wola Lubecka, Przewody, Lubcza,	3 sołectwa

Filia w Niegosławicach	Niegosławice, Nawarzyce, Strzeszkowice, Piskorzowice, Konary, Dębiany, Olbrachcice, Przyrąb, Sadki, Brzezinki	10 sołectw
------------------------	---	------------

Lekarze tj. 4 internistów, ginekolog i pediatra, zatrudnieni w tych placówkach zapewniają mieszkańcom podstawową opiekę medyczną. W ośrodkach zdrowia pracuje także dwóch lekarzy stomatologów, 13 pielęgniarek, 2 położne oraz 2 laborantki.

W GOZ w Wodzisławiu znajduje się:

- ↻ poradnia ogólna,
- ↻ poradnia dziecięca z gabinetem zabiegowym,
- ↻ gabinet stomatologiczny,
- ↻ gabinet fizjoterapii (wyposażony w nowoczesny sprzęt),
- ↻ laboratorium analiz lekarskich (wykonujący pełny zakres badań analitycznych),
- ↻ pracownia cytologiczna.

W oddziałach GOZ w Lubczy i Niegosławicach funkcjonują jedynie poradnie ogólne z gabinetami zabiegowymi.

Gminna służba zdrowia obejmuje opieką 1.200 dzieci ze szkół podstawowych i 407 uczniów ze szkół ponadpodstawowych.

W gminie funkcjonuje 1 apteka w Wodzisławiu.

Na obszarze gminy Wodzisław działa Gminny Ośrodek Pomocy Społecznej. Według danych z 1998 r. zostało zleconych:

- 270 świadczeń zasiłków stałych,
- 28 świadczeń zasiłków stałych wyrównawczych,
- 429 świadczeń zasiłków okresowych,
- 243 świadczenia dla 32 rodzin (renty socjalne),
- 173 świadczenia dla 49 osób (zasiłki dla kobiet w ciąży),
- 58 świadczeń dla 35 rodzin (zasiłki rodzinne),
- 53 świadczenia zasiłków pielęgnacyjnych,

- 69 świadczeń pomocy dla kombatantów,
- dożywianie dzieci do 15 lat w szkołach podstawowych.

Również GOPS udzielał pomocy w ramach zadań własnych gminy, tj.:

- ☞ dożywianie dzieci w szkołach średnich (7.354 świadczeń dla 53 rodzin),
- ☞ zapewnienie usług opiekuńczych (1.054 świadczeń dla 9 rodzin),
- ☞ wyprawianie pogrzebu najbiedniejszym,
- ☞ opieka socjalna,
- ☞ zasiłki celowe i w naturze (dla 50 rodzin).

Łącznie na pomoc społeczną świadczoną dla mieszkańców Gminy w roku 1998 udzielono świadczeń za kwotę 329.395 zł, w tym:

- w ramach zadań zleconych na kwotę - 308.317 zł
- w ramach zadań własnych - 21.078 zł.

## STAN ŚRODOWISKA NATURALNEGO

Gmina Wodzisław położona jest w obrębie dwóch mikroregionów - Garbu Wodzisławskiego i Płaskowyżu Jędrzejowskiego - wchodzących w skład Niecki Niedziańskiej.

Na terenie gminy znajduje się kilka ciekawych zespołów krajobrazowych. Znaczna jej część włączona została do Miechowsko - Działoszyckiego Obszaru Chronionego Krajobrazu. Cechuje go krajobraz pofałdowany spłaszczonymi fałdami wzgórz, który ukształtował się w okresie kredy środkowej, kiedy to na dnie znajdującego się tu morza osadzały się liczne muszle, przekształcające się następnie w skamienieliny. Obecną rzeźbę terenu ostatecznie uformował cofający się lodowiec. Pozostałością po nim są liczne głazy narzutowe i osady lodowcowe, miejscami zaś ukształtowały się jary i wąwozy. Na szczytach wzgórz lodowiec zdał ciekawą powłokę gleby, odsłaniając osady margli i opoki, z których to wykształciły się żyzne rędziny właściwe. Na podłożu lessowym powstały gleby brunatne i czarnoziemne. Przyczyniły się one do rozwoju rolnictwa na tym terenie.

Podstawowym elementem krajobrazu są niewielkie pola o zróżnicowanych uprawach, otoczone rzadkimi w skali kraju roślinami. Tereny te porośnięte są leszczyną i tarniną. W lasach występują rośliny zaliczane do najcenniejszych na obszarze całej Niecki Niedziańskiej.

Niektóre z zespołów krajobrazowych ze względu na swoje walory objęte zostały ochroną prawną, stając się pomnikami przyrody i rezerwatami. Jednym z nich jest Rezerwat Przyrody w Lubczy, obejmujący obszar o powierzchni 6,5 ha na wzgórzu „Okraglica”. Rezerwat utworzono w celu zachowania miłka wiosennego - rośliny chronionej i stanowiącej relikw roślinności stepowej. Na terenie gminy znajdują się również pomniki przyrody klonu i lipy w zespole parkowym w Lubczy. We wschodniej części wsi Laskowa znajduje się źródło zasilające Mozgawę.

Obecnie na obszarze gminy występują surowce naturalne takie jak: piaski, gliny i lessy oraz torfy.

PIASKI: Złoże „Konary” ma powierzchnię 3,53 ha, a średnia miąższość jego wynosi 15,65 m. Złoże „Nawarzyce” ma powierzchnię 90,62 ha i średnią miąższość 15,1 m. Obecnie, w obu złożach prowadzone są eksploatacje nieformalne na niewielką skalę. Również na terenie gminy zostały wstępnie rozpoznane złoża piasków w rejonie: Przyłączka, Wrześni i Laskowej-Wodzisław.

GLINY występują w rejonie Wodzisławia i Nawarzyce.

TORFY rozpoznane zostały w trzech rejonach: Konar i Sędowic (dwa rejon).

Obszar gminy Wodzisław charakteryzuje się czystym środowiskiem, mało jest źródeł emisji zanieczyszczeń, a po wybudowaniu oczyszczalni ścieków poprawił się stan wód powierzchniowych.

Do dotychczasowych działań na terenie gminy mających na celu ochronę środowiska naturalnego należą:

⇒ budowa oczyszczalni ścieków w Wodzisławiu, Lubczy i Przezwodach,

⇒ rozbudowa sieci wodociągowej i kanalizacyjnej,

⇒ rozpoczęcie realizacji gazyfikacji gminy.

## BEZPIECZEŃSTWO

Ochrona przeciwpożarowa na terenie gminy Wodzisław sprawowana jest przez Powiatową Straż Pożarną w Jędrzejowie, lecz działalność wspierającą prowadzą 23 jednostki Ochotniczej Straży Pożarnej. Zasięg obsługi jednostek OSP przedstawia poniższa tabela:

Lp	Jednostka OSP	Rejon obsługi	Lp	Jednostka OSP	Rejon obsługi
1.	Wodzisław	Wodzisław, Świątniki, Łany Kaziny,	14.	Krężoły	Krężoły
2.	Mierzawa	Mierzawa, Folga, Września	15.	Laskowa	Laskowa
3.	Niegosławice	Niegosławice, Konary	16.	Mieronice	Mieronice, Sielec
4.	Strzeszkowice	Strzeszkowice	17.	Olbrachcice	Olbrachcice, Dębiany
5.	Lubcza	Lubcza	18.	Olszówka Stara	Olszówka Stara, Olszówka Nowa
6.	Nawarzyce	Nawarzyce	19.	Pękosław	Pękosław, Kowalów Górny
7.	Brzeście	Brzeście, Kowalów Dolny	20.	Pokrzywnica	Pokrzywnica
8.	Brzezinki	Brzezinki, Przyrąb	21.	Piskorzowice	Piskorzowice
9.	Droblin	Droblin	22.	Piotrkowice	Piotrkowice, Podlesie, Zarzeczce
10.	Klemencice	Klemencice, Jeziorki, Ludwinów, Promyk	23.	Przyłęk	Przyłęk, Judasze, Przyłęczek
11.	Krężoły	Krężoły	24.	Przewody	Przewody
12.	Laskowa	Laskowa	25.	Wola Lubecka	Wola Lubecka
13.	Mieronice	Mieronice, Sielec	26.	Wodacz	Wodacz

Wszystkie jednostki OSP wyposażone są w motopompy i komplety węży. Dodatkowo OSP w Wodzisławiu, Niegosławicach, Nawarzacach, Brześciu i Klemencicach posiadają wozy strażackie (ciężarowe), a OSP w Mierzawie, Strzeszkowicach, Lubczy, Brzezinkach, Krężołach, Piotrkowicach i Przewodach mają lekkie samochody gaśnice (tj. Żuki).

O bezpieczeństwo publiczne na terenie gminy dba Komisariat Policji. W komendzie służbę pełni 7 funkcjonariuszy policji tj. komendant, asystent policji kryminalnej, 3 dzielnicowych i 2 policjantów patrolowych.

Nad ochroną ludności w zakresie przeciwdziałania nadzwyczajnym zagrożeniom ludzi i środowiska naturalnego czuwa 15-osobowy Gminny Zespół Kierowania Obroną Cywilną.

Utworzony został również Samodzielny Pluton Ratownictwa Ogólnego składającego się z 60 osób oraz z 7 drużyn specjalnych o łącznym składzie 196 osób.

## GOSPODARKA FINANSAMI GMINY

Finansowym wyrazem i instrumentem polityki gospodarczej każdej gminy jest budżet będący podstawowym planem jej działalności na dany rok kalendarzowy.

Do bieżącej analizy stopnia realizacji budżetu niezbędna jest szczegółowa prognoza dochodów gminy, na którą składają się m.in.:

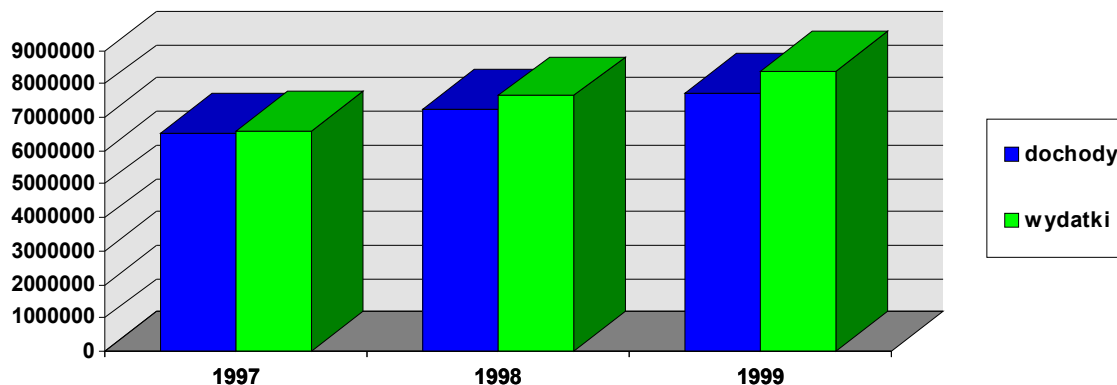
- wpływy z podatków i opłat lokalnych,
- udział w podatkach stanowiących dochody budżet państwa,
- dotacje,
- subwencje ogólne.

Według danych z 1999 r. dochody kształtowały się na poziomie 7.744.843 zł, natomiast wydatki stanowiły kwotę 8.385.486 zł. Poniższa tabela i wykres ukazują strukturę dochodów i wydatków gminy Wodzisław w latach 1997 - 1999.

Wyszczególnienie	W zł		
	1997 r.	1998 r.	1999 r.
Dochody ogółem, w tym:	6.543.000	7.250.085	7.744.843
• dochody własne obejmujące wpłaty przedsiębiorstw i innych jednostek prawnych oraz od ludności,	1.792.200	2.628.844	3.045.047
• dotacje z budżetu państwa	1.193.100	1.483.465	939.695
• subwencje ogólne	2.492.900	3.137.776	3.770.101

Wydatki ogółem, w tym:	6.582.600	7.644.948	8.385.486
• wydatki bieżące	5.492.300	-	-
• wydatki na inwestycje	1.090.300	-	-
Wynik finansowy	- 39.600	- 394.863	- 640.643

- brak danych



W analizowanym okresie zauważalny jest zarówno wzrost dochodów o 18,4% (w stosunku do roku 1997) jak i wydatków (o 27,4%). W latach 1997- 1999 gmina Wodzisław posiadała znaczny deficyt finansowy.

Nakłady finansowe przeznaczone na inwestycje w 1997 r. stanowiły 16,56% ogólnej kwoty wydatków gminy.

Według planowanego budżetu gminy Wodzisław na 2000 r. na dochód będzie przeznaczona kwota 7.653.391 zł, a wydatki będą się kształtować w granicach 7.949.891 zł. Planuje się, że wynik finansowy w 2000 r. zakończy się deficytem - 296.500 zł

### UJĘCIE STATYSTYCZNE GMINY

Gmina Wodzisław na tle powiatu jędrzejowskiego w ujęciu statystycznym w 1998 r.

Wyszczególnienie	Gmina Wodzisław	Powiat Jędrzejowski
Ludność ogółem	8.414	93.402
w tym kobiety	4.314	47.146
Powierzchnia ogólna w km <sup>2</sup>	177	1.257
Pracujący ogółem	827	13.555
Jednostki zarejestrowane w systemie REGON	239	3.931



Liczba szkół podstawowych	8	91
Liczba Liceów Ogólnokształcących	1	5
Liczba Szkół Zawodowych	1	28
Liczba Ośrodków Zdrowia	3	19
Liczba Aptek	1	15