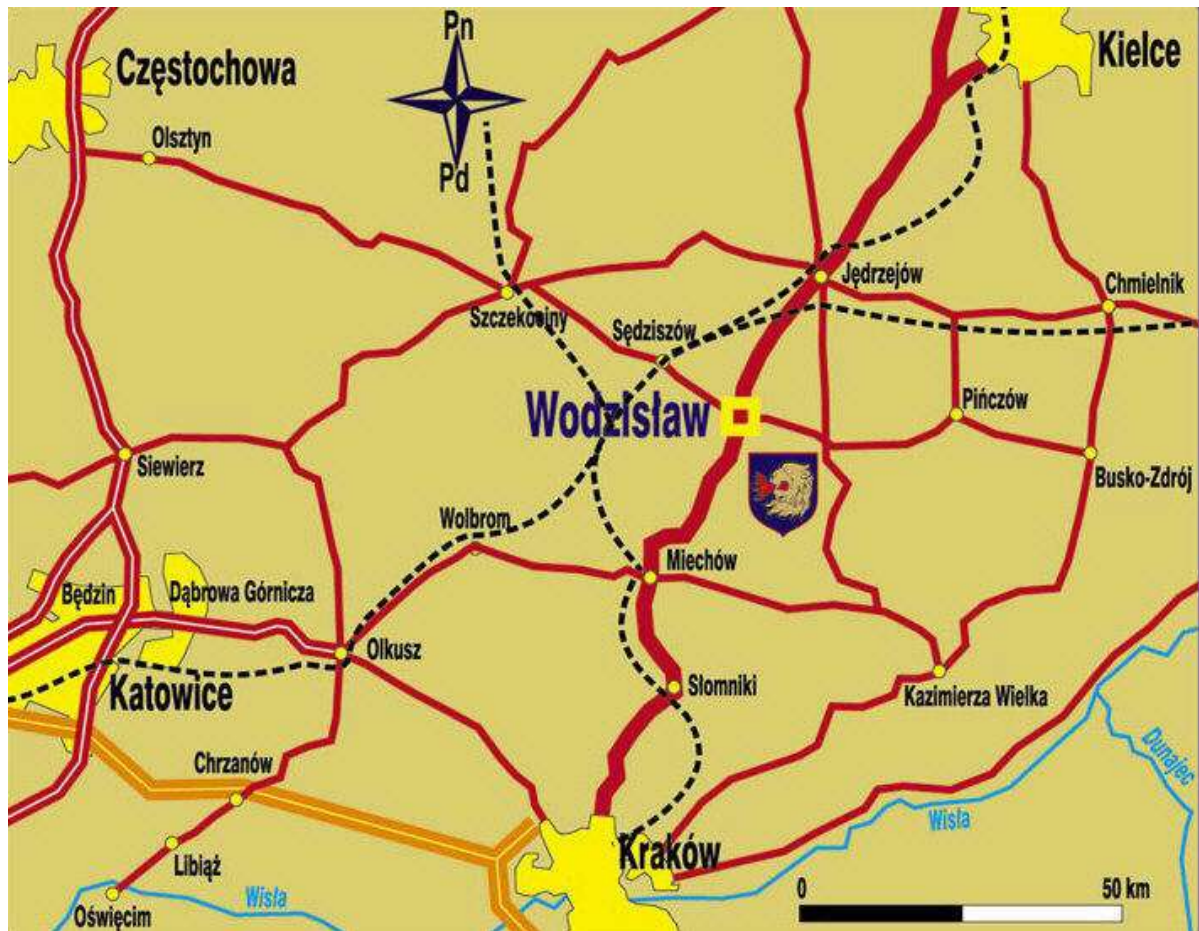


PLAN ROZWOJU LOKALNEGO GMINY WODZISŁAW



**PLAN ROZWOJU
LOKALNEGO
GMINY WODZISŁAW
NA LATA 2004 – 2006 - 2013**



Wrzesień 2004

SPIS TREŚCI

str.

1. Wstęp	4
1.2 Obszar i czas realizacji Planu Rozwoju Lokalnego	8
2. Aktualna sytuacja społeczna w Gminie Wodzisław	
2.1 Położenie, powierzchnia, ludność	9
2.2 Środowisko przyrodnicze	15
2.3 Kultura, turystyka, sport	21
2.4 Edukacja i wychowanie	24
2.5 Ochrona zdrowia	31
2.6 Opieka społeczna	33
2.7 Bezpieczeństwo publiczne	35



2.8 Mieszkalnictwo	40
2.9 Stan obiektów dziedzictwa kulturowego	44
2.10 Identyfikacja problemów	52
3. Aktualna sytuacja gospodarcza w Gminie Wodzisław	
3.1 Własność nieruchomości	53
3.2 Uwarunkowania ochrony środowiska	54
3.3 Infrastruktura techniczna	59
3.4 Zagospodarowanie przestrzenne	68
3.5 Działalność gospodarcza	70
3.6 Rolnictwo	70
3.7 Finanse	82
3.8 Identyfikacja problemów	84
4. Zadania polegające na poprawie sytuacji na danym obszarze	
4.1 Kryteria określające hierarchię ważności	85
4.2 Lista zadań i projektów do realizowania wg hierarchii ważności	87
5. Realizacja zadań i projektów	
5.1 Realizacja zadań i projektów w latach 2004-2006	89
5.2 Realizacja zadań i projektów w latach 2007-2013	95
6. Finansowanie realizacji zadań i projektów	
6.1 Plan finansowy realizacji zadań i projektów na lata 2004-2006	102
6.2 Finansowanie zadań i projektów w horyzoncie czasowym wykraczającym poza ramy Planu Rozwoju Lokalnego	108
7. System wdrażania	
7.1 Instytucja zarządzająca Planem Rozwoju Lokalnego	109
7.2 Instytucja wdrażająca Plan Rozwoju Lokalnego	110
8. Sposób monitorowania, oceny i komunikacji społecznej	



8.1 System monitorowania Planu Rozwoju Lokalnego	
110	
8.2 Sposoby oceny Planu Rozwoju Lokalnego	
110	
8.3 Sposoby inicjowania współpracy pomiędzy sektorem publicznym, prywatnym i organizacjami pozarządowymi	
111	
8.4 Public Relations Planu Rozwoju Lokalnego	
112	
Spis tabel	115

1. WSTĘP

Plan Rozwoju Lokalnego jest kompleksowym dokumentem określającym strategię społeczno-

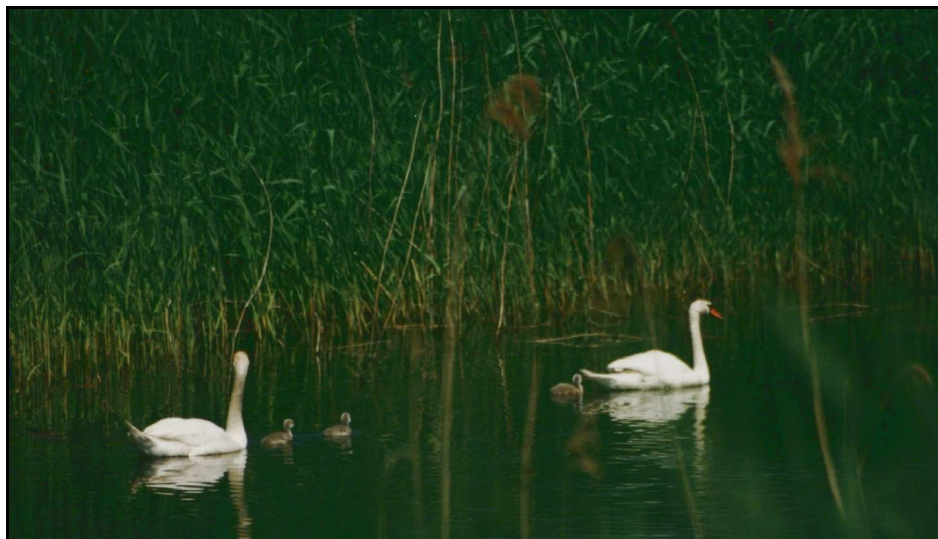
Plan Rozwoju Lokalnego Gminy Wodzisław



gospodarczą Gminy Wodzisław na lata 2004 – 2006, a także wskazuje planowane działania w latach 2007 – 2013.

Plan Rozwoju Lokalnego odpowiada trosce lokalnego samorządu o rozwój gminy w szybko zmieniającym się i coraz bardziej konkurencyjnym otoczeniu. Planowanie strategiczne znacznie zwiększa prawdopodobieństwo sukcesu i umożliwia racjonalne gospodarowanie zasobami i potencjałem gminy. Środki publiczne są podstawowym narzędziem realizacji tego planu, jednak ambitne zamierzenia przekraczają możliwości finansowe samorządu. Dlatego konieczne będzie stosowanie takich metod działania jak: pozyskiwanie pozabudżetowych środków (w tym z Unii Europejskiej) na inwestycje, przedsięwzięcia publiczne, współpraca międzygminna oraz z władzami powiatowymi i regionalnymi. Samorząd gminny wytycza i zatwierdza działania – wykonalne technicznie, realne ekonomicznie i akceptowalne społecznie, ale nie może pozostać jedynym ich realizatorem.

Przygotowanie Planu Rozwoju Lokalnego poprzedził proces konsultacji społecznych, przeprowadzonych za pomocą ankiety. Projekt był przedmiotem dyskusji komisji Rady Gminy. Dokument oparty został na założeniach ujętych w Strategii Rozwoju Społeczno – Gospodarczego Gminy Wodzisław, Studium Uwarunkowań i Kierunków Zagospodarowania Przestrzennego Gminy Wodzisław oraz wnioskach mieszkańców gminy.



Zdjęcie nr.1 Stawy w Mieronicach.

Efektom planowania na szczeblu gminy jest „Plan Rozwoju Lokalnego”, w praktyce określany skrótowo jako „Strategia Rozwoju Gminy”.

Plan Rozwoju Lokalnego jest swego rodzaju scenariuszem rozwoju gminy, określającym

Plan Rozwoju Lokalnego Gminy Wodzisław



m.in.: docelową wizję rozwoju, strategiczne i operacyjne cele rozwoju, zadania strategiczne oraz sposób ich realizacji. Podmiotem rozwoju lokalnego jest lokalna społeczność, która uczestniczy w realizacji zadań strategicznych poprzez swoją aktywność gospodarczą i społeczną. Społeczność ta jest również odbiorcą powstających w efekcie rozwoju gminy nowych, lepszych warunków do prowadzenia działalności gospodarczej oraz wyższych walorów użytkowych gminy, które decydują o jakości życia tejże społeczności. Przedmiotem Planu Rozwoju Lokalnego jest gminna rzeczywistość określana w wymiarach: gospodarczym, społecznym i ekologicznym.

Coroczne wydatki bieżące i inwestycje powinny wynikać z przyjętego i społecznie zaakceptowanego Planu Rozwoju Lokalnego. Można zatem stwierdzić, iż pierwszą funkcją planowania jest racjonalizacja podejmowanych w gminie decyzji bieżących i długookresowych.

Funkcją planowania na szczeblu lokalnym jest również zapobieganie sytuacjom kryzysowym w rozwoju gminy. Rozwój gminy to proces ciągłych przekształceń w strukturze funkcjonalnej, a także w relacjach między strukturą funkcji a strukturą zagospodarowania. Przekształceniom tym towarzyszy stała groźba zachwiania równowagi między poszczególnymi elementami struktury funkcjonalnej oraz między potrzebami funkcji a wydolnością zagospodarowania. Brak takiej równowagi stać się może momentem krytycznym rozwoju gminy.

Działalność władzy lokalnej nie może mieć charakteru pasywnego, polegającego na likwidacji zaistniałych już momentów krytycznych lub łagodzeniu ich najbardziej dotkliwych dla społeczności skutków. Aktywność działania władzy musi wyrażać się w umiejętności wczesnej identyfikacji potencjalnych zagrożeń, a także w skuteczności zapobiegania im. Zarówno identyfikacja zagrożeń, jak również minimalizowanie lub likwidacja ich skutków są możliwe, gdy zarządzanie gminą wynika z Planu Rozwoju Lokalnego.

Charakterystyczną dla planowania terytorialnego funkcją Planu Rozwoju Lokalnego jest określenie perspektywicznego wymiaru lokalnej polityki gospodarczej, tj.: zasad, metod, instrumentów i priorytetów, których zastosowanie w praktyce ma zapewnić konkurencyjność obszaru gminy, poprzez zatrzymanie istniejących i pozyskanie nowych (mobilnych) podmiotów gospodarczych. Podstawowym wyznacznikiem gospodarczej konkurencyjności gminy jest skala, struktura i jakość oferty korzyści kierowanych przez gminę do lokalnych podmiotów gospodarczych oraz potencjalnych inwestorów zewnętrznych.

Potrzeba Planu Rozwoju Lokalnego wynika także z faktu, że plan ten, identyfikując hierarchiczną strukturę celów i zadań strategicznych oraz katalogi instrumentów i metod ich

Plan Rozwoju Lokalnego Gminy Wodzisław



realizacji, określa jednocześnie zasady zachowań władzy i administracji samorządowej w dłuższej perspektywie. To z kolei sprzyja obniżeniu niepewności działania lokalnych podmiotów gospodarczych, a tym samym zwiększa skłonność do podejmowania przez nie ryzyka działalności o dłuższym okresie zwrotu ponoszonych nakładów. Sytuacja taka sprzyja stabilizacji sytuacji gospodarczej gminy.

Realizacja celów określonych przez Plan Rozwoju Lokalnego zapewnić ma również odpowiedni poziom walorów użytkowych gminy, tj. adresowanych do społeczności lokalnej warunków decydujących o wygodzie codziennego życia w danej jednostce terytorialnej.

Wymóg „wyposażenia” gmin w plan rozwoju lokalnego wynika również z zasad procesu przygotowań Polski do integracji z Unią Europejską. Koncepcja terytorialnego, oddolnego rozwoju zyskuje bowiem na znaczeniu w miarę postępu procesów europejskiej integracji gospodarczej, której efektem jest m.in. Ograniczenie roli instytucji centralnych państw, na rzecz regionalnych i lokalnych jednostek terytorialnych. One to – uwzględniając i wykorzystując uwarunkowania lokalne, ponadlokalne, regionalne, krajowe oraz ponadkrajowe – formułują i prowadzą własne polityki rozwoju. Sprzyja temu fakt, iż poszczególne gminy mogą samodzielnie ubiegać się o pomoc z międzynarodowych instytucji finansowych.

W procedurze konstruowania Planu Rozwoju Lokalnego Gminy Wodzisław przestrzegano zasadę:

„Zgody społeczności lokalnej na przyjęte cele i zadania strategiczne”

Zasada wymagała włączenia do prac nad Planem przedstawicieli społeczności lokalnej, zwanych liderami lokalnymi, reprezentujących różne terytoria, środowiska i grupy inwestorów. Było to konieczne, ponieważ prawidłowo skonstruowany Plan musi określać formy i środki współpracy wszystkich podmiotów i środowisk na rzecz rozwoju Gminy Wodzisław, a także stymulować spójność między działaniami sektorowo-branżowymi i działaniami terytorialnymi. Dążąc do urzeczywistnienia omawianej zasady planowania zastosowano procedurę grupowego planowania i podejmowania decyzji przez reprezentantów wszystkich zainteresowanych stron. Za jej pomocą, w przypadku rozbieżności stanowisk, w drodze dyskusji i argumentacji, osiągnięto rozwiązania lepsze niż mechaniczny kompromis między wstępnymi stanowiskami stron.

Planowanie rozwoju gminy na szczeblu lokalnym umożliwia:

1. uwypuklenie interesów społeczności lokalnej;
2. zapewnienie mieszkańcom, a także podmiotom gospodarczym poczucia

Plan Rozwoju Lokalnego Gminy Wodzisław



- bezpieczeństwa i stabilizacji;
3. eliminację lub złagodzenie konfliktów w rozwoju gminy;
 4. zapewnienie takiego rozwoju gospodarczego, społecznego i środowiskowego gminy, która nie zakłóci form ekorozwoju;
 5. podniesienie walorów gminy w sensie kulturowym, turystycznym, gospodarczym;
 6. tworzenie korzystnego wizerunku gminy;
 7. zwiększenie zaufania mieszkańców do władz lokalnych;
 8. zapewnienie racjonalnego budżetu w stosunku do potrzeb i możliwości gminy;
 9. możliwość pozyskania środków pozabudżetowych na finansowanie przedsięwzięć służących rozwojowi gminy;
 10. zapewnienie mobilności działania w zakresie realizacji zarówno zadań obligatoryjnych, jak i zadań fakultatywnych samorządu lokalnego współpracy samorządu gminy z:
 - a. samorządem powiatu,
 - b. samorządem wojewódzkim,
 - c. związkami i organizacjami pozarządowymi, podmiotami prywatnymi i samorządami mieszkańców.

Wśród opracowań, które powstały przy znacznym współdziałaniu społeczności lokalnej należy wymienić „Studium uwarunkowań i kierunków zagospodarowania Gminy Wodzisław” oraz „Strategię Rozwoju Gminy Wodzisław”. Pierwsze z opracowań, w głównej mierze związane z problematyką zagospodarowania przestrzennego, na tle uwarunkowań fizjograficznych, przyrodniczych, społecznych i gospodarczych wskazuje predyspozycje całej gminy, jak i jej możliwości do wydzielenia części, w zakresie możliwości rozwoju przestrzennego i wynikających z tego rozwoju dalszych konsekwencji. W trakcie prac studialnych, autorzy opracowania korzystali z wniosków składanych przez właścicieli, użytkowników i innych władających nieruchomościami, starając się uwzględnić je w największym możliwym stopniu.

O ile pierwsze ze wspomnianych opracowań skupiało się głównie na problematyce zagospodarowania przestrzennego, to drugi z dokumentów, „Strategia Rozwoju Gminy Wodzisław”, powstał w głównym stopniu przy zaangażowaniu społecznym. Obejmuje swoją

tematyką szeroko rozumianą sytuację społeczno-gospodarczą gminy, definiując problemy, cele i

Plan Rozwoju Lokalnego Gminy Wodzisław



harmonogram działań niezbędnych do ich zrealizowania.

Plan Rozwoju Lokalnego Gminy Wodzisław na lata 2004-2006 został opracowany na podstawie dokumentów przyjętych na poziomie krajowym, w szczególności z Narodowego Planu Rozwoju na lata 2004-2006. Jest spójny z nadrzędnymi celami rozwoju gminy wiejskiej, pozostający w otoczeniu problematyki społecznej, gospodarczej i kulturalnej jego mieszkańców.

1.1.OBSZAR I CZAS REALIZACJI PLANU ROZWOJU LOKALNEGO

Plan Rozwoju Lokalnego terytorialnie i administracyjnie obejmuje całą Gminę Wodzisław. Gmina Wodzisław wchodzi w skład powiatu jędrzejowskiego, a ten z kolei w skład województwa świętokrzyskiego.

Plan Rozwoju Lokalnego obejmuje horyzont czasowy 2004 – 2006. Krótki okres preliminarza pozwala w dość precyzyjny sposób określić zarówno harmonogram realizacji zadań ujętych w Planie, jak również koszt ich realizacji. Przyjęcie dłuższej perspektywy mogłoby wpłynąć negatywnie na dokładność szacunków kosztów finansowych. Wiadomo także, że koniec przyjętego horyzontu czasowego zbiega się z końcem kadencji obecnych władz lokalnych.

Z racji ciągłości i kontynuacji procesów inwestycyjnych oraz z uwagi na konieczność zachowania pewnej logicznej i technicznej konsekwencji działań i procesów decyzyjnych, wskazano także zestawienie zadań proponowanych do realizacji w kolejnym horyzoncie czasowym 2007 – 2013. Plany jednakże w tym horyzoncie czasowym pozostają w sferze postulatów, a decyzje co do ich wymierności i kształtu podejmą władze kolejnej kadencji.

Gmina Wodzisław jest terenem o walorach prawie nieskażonego ekosystemu. W kolejnych latach samorząd gminy w porozumieniu i w zgodności z interesami jego mieszkańców będzie rozwijał działania zmierzające do zachowania odpowiednio wysokiej jakości środowiska naturalnego oraz rozwijania różnych form turystyki jako elementu oddziaływania na sferę społeczną, kulturalną i gospodarczą społeczności zamieszkującej gminę.



2. AKTUALNA SYTUACJA SPOŁECZNA W GMINIE WODZISŁAW

2.1. POŁOŻENIE, POWIERZCHNIA, LUDNOŚĆ

Gmina Wodzisław położona jest w obrębie części Wyżyny Miechowskiej, określanej jako Niecka Nidziańska, na południu województwa świętokrzyskiego, w powiecie jędrzejowskim. Zajmuje powierzchnię 177 km², tj. 14,06% obszaru powiatu jędrzejowskiego i 1,51% powierzchni całego województwa. Jest to jedna z największych gmin pod względem powierzchni. Oprócz Wodzisławia w skład powiatu jędrzejowskiego wchodzi gminy: Jędrzejów, Słupia, Sędziszów, Oksa, Nagłowice, Imielno, Małogoszcz, Sobków.

Gmina położona jest nad rzeką Mozgawą (prawy dopływ Mierzawy), 18 km na południowy – zachód od Jędrzejowa. Jej południowa część należy do Garbu Wodzisławskiego, gdzie wysokości bezwzględne dochodzą do 332 m n.p.m., zaś północna do Płaskowyżu Jędrzejowskiego. Najniższy punkt położony w granicach gminy znajduje się w dolinie Mierzawy i wynosi około 210 m n.p.m.

Od południa gmina Wodzisław sąsiaduje z powiatem miechowskim w województwie małopolskim; od zachodu graniczy z gminą Sędziszów; od północy sąsiaduje z gminą miejsko – wiejską Jędrzejów. Od strony wschodniej gmina Wodzisław graniczy z gminą Michałów, zaś na południowym wschodzie z gminą Działoszyce; obie te gminy są częścią powiatu pińczowskiego.



Plan Rozwoju Lokalnego Gminy Wodzisław



Miejscowość Wodzisław, od czasu odebrania praw miejskich po powstaniu styczniowym, od 1869 roku jest wsią sołecką. Na terenie gminy największymi powierzchniowo sołectwami (od 836 do 1054 ha) są: Klemencice, Lubcza, Niegosławice, Podlesie, Sielec. Natomiast do najmniejszych powierzchniowo sołectw (od 105 do 205 ha) należą: Droblin, Folga Pierwsza, Jeziorki, Judasze, Kowalów Górny, Ludwinów, Pokrzywnica, Promyk, Sadki, Wola Lubecka.

Gmina Wodzisław podzielona jest na 43 sołectwa.

Tabela 1.

Podział gminy Wodzisław na poszczególne sołectwa

Sołectwo	Powierzchnia w km ²	Udział do ogółu w %	Sołectwo	Powierzchnia w km ²	Udział do ogółu w %
Brzeście	5,3	3	Olszówka Stara	3,41	1,9
Brzezinki	3,03	1,7	Olszówka Nowa	3,08	1,7
Droblin	1,26	0,7	Pękosław	3,47	2
Dębiany	2,61	1,5	Piotrkowice	5,37	3
Folga Pierwsza	1,57	0,9	Piskorzowice	2,87	1,6
Jeziorki	1,55	0,9	Podlesie	8,1	4,6
Judasze	2,04	1,2	Pokrzywnica	2,01	1,1
Kaziny	2,85	1,6	Promyk	1,03	0,6
Klemencice	8,38	4,7	Przyłęk	4,77	2,7
Konary	5,52	3,1	Przyłęczek	4,69	2,7
Kowalów Kowalów	2,37	1,3	Przewody	5,88	3,3
Kowalów G.	1,63	0,9	Przyrąb	2,26	1,3
Krężoły	4,89	2,7	Strzeszkowice	2,87	1,6
Laskowa	4,16	2,6	Sielec	8,91	5
Ludwinów	1,04	0,6	Sadki	2,05	1,2
Lubcza	9,73	5,5	Świątniki	2,58	1,5
Łany	3,65	2	Września	2,89	1,6
Mieronice	5,58	3,1	Wodacz	2,96	1,7
Mierzawa	4,35	2,5	Wola Lubecka	1,98	1,1
Nawarzyce	7,77	4,4	Wodzisław	7,93	4,5
Niegosławice	10,56	6	Zarzeczce	5,45	3,1
Olbrachcice	2,25	1,3			



Tabela 2.

Liczba ludności w gminie Wodzisław

Lata	1999	2000	2001	2002	2003	31.07.04
Liczba ludności	8380	8307	8160	8094	8073	8018

Według Rocznika Statystycznego Województwa Świętokrzyskiego dotyczącego 2002 roku, gminę Wodzisław zamieszkuje 8.094 osoby, co stanowi około 0,6% ludności całego województwa, przy czym liczba mężczyzn wynosi 3955, zaś kobiet – 4139. Oznacza to, że na 100 mężczyzn przypada 104,7 kobiet. Na terenie gminy od kilku już lat występuje niewielki spadek liczby ludności, który jest spowodowany ujemnym przyrostem naturalnym oraz ujemnym saldem migracji.

Tabela 3.

Przyrost naturalny w latach 1999 - 2003

Rok	Urodzenia	Zgony	Przyrost naturalny	Urodzenia	Zgony	Przyrost naturalny
W liczbach bezwzględnych			Na 1000 ludności			
1999	81	130	-49	9,5	15,3	-5,8
2000	56	141	-85	6,7	16,8	-10,1
2001	66	126	-60	7,9	15,1	-7,2
2002	90	116	-26	11,1	14,3	-3,2
2003	68	121	-53	8,4	15,0	-6,6

Innym czynnikiem wpływającym na tempo przyrostu rzeczywistego ludności gminy są przepływy migracyjne.

Tabela 4.

Migracje ludności w latach 1999 - 2003



Rok	Napływ	Odływ	Saldo migracji ogółem	Saldo migracji na 1000 ludności
1999	79	107	-28	-3,3
2000	77	82	-5	-0,6
2001	51	100	-49	-5,9
2002	72	101	-29	-3,6
2003	94	94	0	0

Ludność gminy jest stosunkowo młodą społecznością. Rozkład ludności w poszczególnych grupach wiekowych przedstawia się następująco (stan na dzień 10-08-2004):

Tabela 5.

Podział ludności na grupy wiekowe

Wiek w latach	0 – 6	7 – 18	19 – 60/65	Powyżej 60/65
Liczba ludności	466	1342	4587	1623

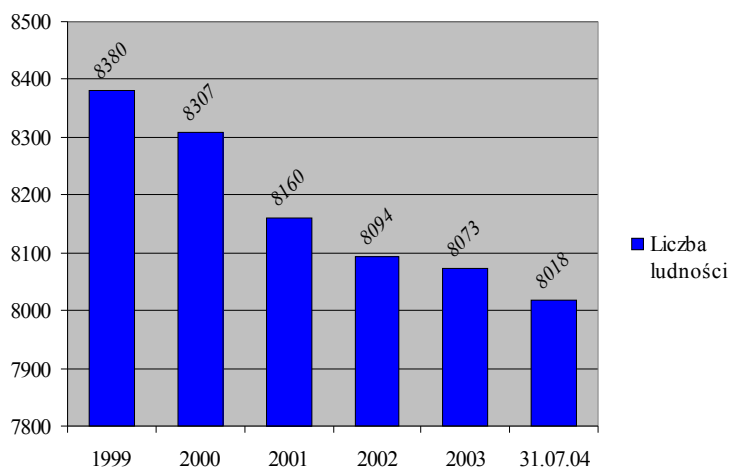


Tabela 6.

Liczba mieszkańców i gęstość zaludnienia w poszczególnych sołectwach na terenie gminy Wodzisław

Plan Rozwoju Lokalnego Gminy Wodzisław



Sołectwo	Liczba mieszkańców	Udział do ogółu w %	Gęstość zaludnienia na 1 km ²	Sołectwo	Liczba mieszkańców	Udział do ogółu w %	Gęstość zaludnienia na 1 km ²
Brzeście	271	3,3	51,32	Olszówka St.	146	1,7	41,06
Brzezinki	155	2	55,45	Olszówka N.	113	1,4	38,31
Droblin	68	0,8	54,76	Pękosław	135	1,9	45,82
Dębiany	129	1,6	51,72	Piotrkowice	375	4,7	72,25
Folga I	56	0,6	31,85	Piskorzowice	64	0,7	21,6
Jeziorki	42	0,5	27,74	Podlesie	79	1	10,12
Judasze	74	0,9	37,25	Pokrzywnica	83	1,1	46,27
Kaziny	133	1,7	48,42	Promyk	55	0,7	54,37
Klemencie	261	3,3	32,58	Przyłęk	115	1,4	25,16
Konary	192	2,4	36,05	Przyłęczek	344	4	71,64
Kowalów D.	110	1,3	45,57	Przewody	364	4,5	63,78
Kowalów G.	90	1,1	55,83	Przyrąb	201	2	72,57
Krężoły	235	3	51,74	Strzeszkowice	99	1,4	40,07
Laskowa	164	1,8	35,34	Sielec	66	0,8	7,74
Ludwinów	65	0,8	66,35	Sadki	59	0,8	31,22
Lubcza	442	5,4	46,35	Świątniki	121	1,5	48,84
Łany	166	2,3	52,33	Września	28	0,2	5,19
Mieronice	245	3,01	44,98	Wodacz	86	1,1	31,08
Mierzawa	198	2,6	49,43	Woła Lubecka	116	1,4	59,6
Nawarzyce	404	5,4	57,53	Wodzisław	1294	16,8	177,18
Niegosławice	371	4,7	37,12	Zarzeczce	165	2	30,28
Olbrachcice	49	0,6	21,78	Razem	8028	100	47,17

Obszar gminy jest raczej mało zaludniony. Średnia gęstość zaludnienia tego terenu wynosi ponad 47 osób na 1 km². Największe zaludnienie występuje w Wodzisławiu (powyżej 177 osób na 1 km²) oraz w Piotrkowicach i Przyrębie (powyżej 72 osób na 1 km²), zaś najmniejsze jest we Wrześni (powyżej 5 osób na 1 km²), a także w Sielcu (poniżej 8 osób na 1 km²) i Podlesiu (powyżej 10 osób na 1 km²). Pod względem liczby ludności, do najliczniejszych sołectw (od 344 do 442 osób), poza Wodzisławiem, w którym zamieszkują 1294 osoby, należą: Lubcza, Nawarzyce, Niegosławice, Piotrkowice, Przyłęczek, Przewody. Do najmniej licznych (od 28 do 90 osób) należą: Droblin, Folga Pierwsza, Jeziorki, Judasze, Kowalów Górny, Ludwinów, Olbrachcice, Piskorzowice, Podlesie, Pokrzywnica, Promyk, Sielec, Sadki, Września, Wodacz.



Tabela 7.

Bezrobocie występujące na terenie gminy Wodzisław wśród osób zarejestrowanych w latach 1999 - 2003

Lata	Ogółem bezrobotnych	W tym				
		kobiety	mężczyźni	absolwenci	z prawem do zasiłku	bez prawa do zasiłku
w liczbach bezwzględnych						
1999	393	205	bd.	24	bd.	349
2000	407	218	bd.	25	bd.	371
2001	504	276	bd.	43	bd.	469
2002	519	258	261	32	31	488
2003	499	257	242	32	27	472
30.06.04	511	253	258	bd.	33	478

Liczba zarejestrowanych osób w Powiatowym Urzędzie Pracy zamieszkujących teren gminy Wodzisław wykazuje tendencję wzrostową. Niepokojącym zjawiskiem jest zwiększająca się liczba bezrobotnych absolwentów szkół.

W ramach aktywnych form na rzecz przeciwdziałania bezrobociu są organizowane kursy szkoleniowe, a także istnieje możliwość zatrudnienia osób bezrobotnych przy pracach interwencyjnych czy robotach publicznych.

2.2 ŚRODOWISKO PRZYRODNICZE

Rzeźba terenu

Na terenie gminy znajduje się kilka ciekawych zespołów krajobrazowych. Znaczna jej część została włączona do Miechowsko – Działoszyckiego Obszaru Chronionego Krajobrazu. Cechuje go pofałdowanie terenu ze spłaszczonymi fałdami wzgórz, który ukształtował się w okresie kredy środkowej, kiedy to na dnie znajdującego się morza osadzały się liczne muszle, przekształcające się następnie w skamienieliny. Obecną rzeźbę krajobrazu ostatecznie uformował cofający się lodowiec. Pozostałością po nim są liczne głązy narzutowe i osady lodowcowe, miejscami zaś ukształtowały się jary i wąwozy. Na szczytach wzgórz lodowiec zdarł cienką powłokę gleby, odsłaniając osady margli i opoki, z których to wykształciły się żyzne rędziny właściwe. Na podłożu lessowym powstały gleby



brunatne i czarnoziemy. Przyczyniły się one do rozwoju rolnictwa.

Na znacznych obszarach ukształtowanie terenu, w dużym stopniu ogranicza lokalizację budownictwa. Obszary wyłączone z zabudowy to dna dolin rzecznych, z powodu silnego nawodnienia i niekorzystnych warunków topoklimatycznych. Natomiast obszary o znacznych ograniczeniach dla budownictwa to tereny zboczy o nachyleniu 5-12%. Zabudowa jest tu możliwa po częściowym starasowaniu zboczy.

Kopaliny mineralne

Istniejąca na terenie gminy Wodzisław baza surowców mineralnych nie stanowiła w przeszłości bazy dla potrzeb przemysłu kluczowego. Przedmiotem eksploatacji lokalnej były margle i opoki, służące jako materiał budowlany w budownictwie lokalnym i utwardzaniu dróg. Na lokalną skalę eksploatowano też piaski i gliny. Obecnie na obszarze gminy występujące surowce naturalne o znaczeniu gospodarczym, które zostały udokumentowane, to: piaski, gliny i lessy, oraz torfy.

Gliny występują w niewielkich płatach w rejonie Wodzisławia – o zasobach szacunkowych 4,15 tys. m³ (rozpoznane gliny wykazują przydatność do produkcji cegły pełnej, klasy „100”), oraz w rejonie Nawarzyce – o zasobach szacunkowych 60 tys. m³ (zalegające w złożu gliny i lessy nadają się do produkcji cegły pełnej, klasy „75”).

Natomiast torfy zostały rozpoznane w trzech rejonach: Konar i Sędowic (dwa rejony), które są torfowiskami niskimi o znikomej wartości opałowej. Złóża te nie są eksploatowane, gdyż korzyści z ewentualnej eksploatacji nie przewyższają strat wynikających ze zniszczenia łąk, na których zalegają.

Piaski zaś zostały udokumentowane w dwóch złożach tj.:

-złóże „Konary”, którego powierzchnia wynosi 3,53 ha, a średnia miąższość 15,65 m, zaś zasoby są zatwierdzone w ilości 942,5 tys. ton.

-złóże „Nawarzyce”, którego powierzchnia wynosi 90,62 ha, a średnia miąższość 15,1 m, zaś zasoby są zatwierdzone w ilości 22 947 tys. ton.

Obecnie w obu złożach prowadzone są nieformalne eksploatacje na niewielką skalę przez okoliczną ludność. Ponadto na terenie gminy zostały wstępnie rozpoznane złoża piasków w rejonie: Przyłęczka – o zasobach szacunkowych 514,15 tys. ton, a także w rejonie Wrześni oraz Laskowej-Wodzisławia – o niustalonych zasobach szacunkowych.

Ewentualny wzrost zainteresowania złożami o zasobach szacunkowych wymaga dalszego



rozpoznania geologicznego oraz udokumentowania.

Warunki wodne

Wody powierzchniowe :

Obszar gminy Wodzisław jest położony w obrębie dorzecza Nidy. Gmina odwadniana jest głównie przez jej prawobrzeżny dopływ, rzekę Mierzawę i uchodzącą do niej Mozgawę. Mierzawa przepływa szeroką, płaskodenną doliną, w krętym nieuregulowanym korycie. Cały obszar doliny zalewany jest wielkimi wodami. Rzeka Mozgawa w całości znajduje się na terenie gminy i wraz z dopływem Mozgawką odwadnia zachodnią, centralną i południową część gminy. W obrębie doliny Mozgawy, w rejonie wsi Mieronice i Wodzisławia znajdują się sztuczne zbiorniki w formie stawów. Część południowo-wschodnią odwadnia bezimienny ciek przepływający przez Lubczę i bezpośrednio wpadający do Mierzawy. Na cieku jest zlokalizowany staw o powierzchni 1,67 ha.

Wody odpływające siecią rzeczną z powierzchni gminy w 40% pochodzą z zasilania gruntowego, zaś pozostała ich część z zasilania powierzchniowego podczas roztopów oraz nawałnych deszczy. Generalnie obserwuje się na tym obszarze pogłębianie się regionalnego kryzysu wodnego. W celu uregulowania stosunków wodnych w obrębie dorzecza Mierzawy, w ramach „Programu małej retencji województwa”, projektuje się budowę powierzchniowych zbiorników wodnych w rejonie Niegosławic i Woli Lubeckiej tj.:

- planowany zbiornik „Niegosławice”, którego max. rzędna piętrzenia wyniesie 212,5 m npm ;
max. pow. zalewu – 2 810 000 m² ; zaś max. objętość zbiornika – 6 000 000 m³ .

- planowany zbiornik „Wola Lubecka”, którego max. rzędna piętrzenia wyniesie 216 m npm ;
max. pow. zalewu – 320 000 m² ; zaś max. objętość zbiornika – 510 000 m³ .

Wymienione zbiorniki będą spełniać następujące funkcje:

- magazynowanie i nawadnianie okolicznych terenów w okresach suchych ;
- regulacja przepływów w okresach podwyższonych stanów wód w rzekach ;
- zahamowanie odpływu wód z dorzecza ;
- utrzymanie naturalnej retencji oraz zahamowanie erozji dennej i bocznej .

Ponadto w zagospodarowaniu ogólnym wymienione zbiorniki mogą być także wykorzystane do pełnienia funkcji rekreacyjnej.

Cały teren gminy charakteryzuje się czystym środowiskiem, mało jest źródeł emisji zanieczyszczeń, a po wybudowaniu oczyszczalni ścieków poprawił się stan wód powierzchniowych,

Plan Rozwoju Lokalnego Gminy Wodzisław



których stan czystości waha się między III klasą czystości a stanem poza klasą.

Wody podziemne :

Na obszarze gminy Wodzisław wody podziemne występują w utworach czwartorzędu i kredy. Dla potrzeb mieszkańców gminy, poziom wodonośny występujący w utworach kredowych jest ujmowany studniami głębinowymi.

Szczelinowo – porowe utwory kredy stanowią jeden z głównych zbiorników wód podziemnych Polski. Według dokumentacji hydrologicznej Głównego Zbiornika Wód Podziemnych (GZWP nr 409 – Niecka Miechowska (część SE)), zatwierdzonej decyzją MOŚZNIL z dnia 14 lipca 1999 roku, (znak DG kdh/BJ/489-6227/99), zasoby dyspozycyjne całego zbiornika wynoszą 437 962 m³/d, zaś jego powierzchnia – 2975 km². Moduł zasobów dyspozycyjnych wynosi 1,70 l/s/km².

W obrębie tego zbiornika zostały wyznaczone trzy rodzaje obszarów ochronnych, uzależnionych od sposobu zagospodarowania terenu:

- A – obszary silnie zurbanizowane i tereny przemysłowe ;
- B – obszary upraw rolniczych z terenami zabudowy wiejskiej ;
- C – obszary leśne .

Według tych ustaleń teren gminy w obrębie wymienionego zbiornika w dużym stopniu zalega na obszarach ochronnych B i C, oraz podlega ustalonemu zakresowi ograniczeń przestrzennych.

Szczegółowe dane dotyczące poszczególnych ujęć zostały zawarte w opracowaniu ekofizjograficznym do „Studium uwarunkowań i kierunku zagospodarowania przestrzennego gminy Wodzisław” oraz w części dotyczącej infrastruktury technicznej obsługującej obszar gminy.

Gleby

Na obszarze gminy Wodzisław przeważają grunty rolne wysokich klas bonitacyjnych (I, II, III). Ogólny wskaźnik przydatności rolniczej gleb (w skali 120 pkt) wynosi: gmina Wodzisław – 76,8 pkt, zaś województwo (w dawnych granicach) – 68,1 pkt.

Dominującym typem gleb są gleby rędzinowe, wytworzone z wapieni kredowych, jedynie południowo-wschodnia część gminy posiada przewagę gleb lessowych. Występująca na terenie gminy struktura ekologiczna gleb predysponuje gminę do rozwoju funkcji rolniczej o kierunku zbożowo-hodowlanym z nastawieniem na uprawę pszenicy i jęczmienia oraz motylkowych pastewnych. Wsie położone centralnie wzdłuż dolin rzecznych posiadają warunki do rozwoju chowu bydła, zaś pozostałe do intensyfikacji chowu trzody chlewnej.

Na terenach najcenniejszych gleb są również warunki do rozwoju warzywnictwa, w tym

Plan Rozwoju Lokalnego Gminy Wodzisław



szczególnie produkcji ekologicznej. Na terenie gminy znajdują się też gleby o niskich wartościach dla rolnictwa, które nadają się do wykorzystania na cele nierolnicze lub do zalesienia. Występują również gleby pochodzenia organicznego i obszary zmeliorowane, które powinny być chronione przed wykorzystaniem na cele poza rolnicze.

Szczegółowe dane dotyczące zalegania poszczególnych kompleksów znajdują się w Opracowaniu Ekofizjograficznym do „Studium uwarunkowań i kierunku zagospodarowania przestrzennego gminy Wodzisław”.

Szata roślinna

Podstawowym elementem krajobrazu gminy Wodzisław są niewielkie pola o zróżnicowanych uprawach, otoczone rzadkimi w skali kraju roślinami. Pierwotną szatę roślinną zniszczono już wiele lat temu, a na jej miejscu wystąpiły zjawiska związane z uprawami rolniczymi. Obecnie obszar gminy jest w znacznym stopniu odlesiony. Wykształciły się tu związane z rolnictwem agrofitycenozy, wśród których jest bardzo wiele unikatowych gatunków roślin, interesujących z botanicznego i naukowego punktu widzenia. Wśród nich wymienić można tj.: rolnica polna, jaskier polny, czechrzyca grzebieniowa, miłek letni, włóczydło polne, wyka czteronasienna, ostróżeczka polna.

Niezwykle charakterystycznym elementem w szacie roślinnej gminy są naturalne, silnie rozproszone murawy kserotermiczne i wielogatunkowe zarośla krzewów. Tworzą one bogate zbiorowiska o charakterze stoku łąkowego – z licznymi rzadkimi i chronionymi całkowicie gatunkami roślin, tj.: oman wąskolistny, miłek wiosenny, kłosownica pierzasta, zawilec wielokwiatowy, rojnik pospolity, sasanka łąkowa. Także z roślinami częściowo chronionymi tj.: wilżyna ciernista, pierwiosnka lekarska, kalina koralowa, kruszyna pospolita; bądź też rzadkimi tj.: głowienka wielkokwiatowa, czosnek skalny, zagorzełek żółty, pszeniec różowy, oman wąskolistny.

W miedzach i na obrzeżach muraw rozwijają się luźne i zwarte, wielogatunkowe zarośla krzewiaste z udziałem leszczyny i tarniny, a w dolinach i nad strumieniami ciągną się fragmentarycznie wykształcone zbiorowiska łągu olszowo-jesionowego oraz wilgotnych łąk.

Lasy

Gmina Wodzisław należy do obszarów o średniej lesistości. Lasy i grunty leśne stanowią 12,5% powierzchni ogólnej gminy. Wskaźnik lesistości jest zdecydowanie niższy niż średnia województwa wynosząca 27,8%. W strukturze własnościowej dominują lasy państwowe, które

Plan Rozwoju Lokalnego Gminy Wodzisław



skupiają się w ośmiu większych masywach, głównie na obrzeżu gminy. Lasy te są zarządzane przez dwa nadleśnictwa – Jędrzejów i Pińczów. Całość powierzchni lasów jest zaliczana do I strefy uszkodzeń przemysłowych – tzw. uszkodzeń słabych. Część lasów stanowią lasy ochronne – glebochronne i wodochronne, głównie w okolicy Piotrkowic. Stan zdrowotny lasów jest zadowalający i bogaty pod względem siedliskowym oraz gatunkowym. Dominują bory świeże mieszane i lasy mieszane. W lasach występują rośliny zaliczane do najcenniejszych na obszarze całej Niecki Nidziańskiej.

Część lasów, oprócz funkcji gospodarczej posiada wysoką przydatność dla celów turystycznych, oraz spełnia funkcję wodochronną i glebochronną. Ponadto posiadają bogate walory przyrodnicze i krajobrazowe. Warunkiem właściwego wykorzystania zasobów leśnych na cele turystyczne jest racjonalne ich udostępnianie i wyposażenie w „małą infrastrukturę turystyczną”. Preferowane do takiego wykorzystania są lasy w rejonie Podlesia, Laskowej, Mierzawy, Przyłęka i Niegosławic.

Warunki klimatyczne

Według podziału kraju na regiony klimatyczne, gmina Wodzisław znajduje się w wyżynnym rejonie klimatycznym, śląsko – małopolskim. Zmienne warunki fizjograficzne powodują lokalne różnicowania klimatu.

Najkorzystniejsze warunki klimatyczne, charakteryzujące się bardzo dobrymi warunkami solarnymi i termicznymi, przewietrzaniem, małą częstotliwością występowania mgieł, oraz krótszym okresem zalegania pokrywy śnieżnej, występują na terenie zboczy o ekspozycji południowej, południowo – zachodniej, południowo – wschodniej i wschodniej. Korzystne są dla zabudowy mieszkaniowej i specjalnej oraz rolnictwa.

Mniej korzystne warunki klimatyczne występują na terenach obszarów płaskich nie stanowiących dolin rzecznych. Warunki te są korzystne dla lokalizacji nowej zabudowy mieszkaniowej, lecz pozostałe obszary nie posiadają korzystnych warunków klimatycznych dla takiej lokalizacji.

Ochrona środowiska przyrodniczego

Na terenie gminy Wodzisław występują różnorodne wielkoprzestrzenne oraz indywidualne



formy ochrony przyrody.

Znaczna część gminy została włączona do Wielkoprzestrzennego Systemu Obszarów Chronionych i jest objęta Miechowsko-Działoszyckim Obszarem Chronionego Krajobrazu (M-DOChK). Został on utworzony na terenach znacznie przekształconych w wyniku gospodarowania rolniczego, pod wpływem dość znacznych antropopresji, gdzie uzyskanie efektów gospodarki zrównoważonej będzie wymagać znacznych nakładów i długiego czasu. Obszar ten odpowiada VI kategorii ochrony. M-DOChK ma duże znaczenie przyrodnicze, naukowe i dydaktyczne. Występuje na jego obszarze około 50 gatunków roślin prawnie chronionych, przewyższając pod tym względem wiele innych obszarów chronionych, nawet o wyższym statusie prawnym. Głównym strategicznym kierunkiem ochrony M-DOChK jest przywrócenie I i II klasy czystości we wszystkich rzekach biorących tu swój początek, szczególnie zaś w Mierzawie, Nidzicy, Szreniawie i Uniejówce.

W granicach gminy Wodzisław, na terenie M-DOChK jest tylko jeden Rezerwat Przyrody w Lubczy, obejmujący powierzchnię 6,50 ha, w tym 6,40 ha to teren zalesiony, zaś 0,10 ha to halizna. Jest to rezerwat florystyczny częściowy o nr 017 rejestru wojewódzkiego. Położony jest na terenie Lasów Państwowych na wzgórzu „Okraglica”. Rezerwat obejmuje południowy skraj lasu z płatami murawy kserotermicznej. Utworzono go w celu zachowania stanowiska miłka wiosennego – rośliny chronionej i stanowiącej relikwitu rośliny stepowej. Również w Lubczy w zespole parku dworskiego znajduje się pomnik przyrody o nr 049 rejestru wojewódzkiego – jest to klon i lipa – ustanowione orzeczeniem Prezydium WRN w Kielcach nr 106, z dnia 3 maja 1958 roku.

Poza terenem M-DOChK we wschodniej części wsi Laskowa znajduje się źródło zasilające Mozgawę. Jest ono pomnikiem przyrody o nr 251 rejestru wojewódzkiego, ustanowione zarządzeniem Wojewody Kieleckiego nr 23/87, z dnia 2 października 1987 roku. Źródło znajduje się w warstwie wodonośnej zbudowanej z margli kredowych w strefie kontaktu terasy zalewowej rzeki Mozgawy ze stromo nachylonym zboczem. Jest ono typu podbiorowego, szczelinowego i ma wydajność około 25 l/s.

Do dotychczasowych działań na terenie gminy mających na celu ochronę środowiska naturalnego należą:

- budowa oczyszczalni ścieków w Wodzisławiu, Lubczy i Przewodach,
- rozbudowa sieci wodociągowej i kanalizacyjnej,
- rozpoczęcie realizacji gazyfikacji gminy.



2.3 KULTURA, TURYSTYKA I SPORT

Kultura

Na terenie gminy Wodzisław obiektem o charakterze instytucjonalnym w dziedzinie szeroko pojętej kultury jest przede wszystkim Biblioteka Publiczna Gminy Wodzisław, która funkcjonuje w Wodzisławiu, a wraz z nią działają trzy filie w Brześciu Mierzawie oraz Nawarzycach. Według stanu na koniec 2003 roku na te placówki biblioteczne przypadało ponad 1197 czytelników. Łączna liczba zgromadzonych woluminów wynosiła ponad 50 tys. szt., zaś liczba wypożyczeń – sięgała ok. 45 tys. Natomiast w ciągu roku liczba wypożyczeń na 1 czytelnika bibliotek wynosiła prawie 38 woluminów. Ponadto czytelnicy mają też możliwość korzystania z księgozbioru podręcznego i prenumerowanych czasopism w czytelni Gminnej Biblioteki oraz w kąciach czytelniczych w filiach. Na miejscu udostępniono czytelnikom łącznie ok. 4,6 tys. Książek i czasopism oraz udzielono 618 informacji bibliotecznych i rzeczowych.

Sieć urządzeń kultury na obszarze gminy uzupełniają 4 świetlice wiejskie w Brześciu, Konarach, Piotrkowicach i Przyrębie. Świetlice te są czynne 4 dni w tygodniu po 5 godzin dziennie (w godzinach popołudniowych i wieczornych), łącznie z sobotą i niedzielą. Wyjątek stanowi świetlica w Brześciu, która mieści się w jednym budynku z biblioteką. Placówka ta jest czynna 6 dni w tygodniu po 8 godzin.

Na obszarze gminy Wodzisław jest 5 parafii rzymsko-katolickich. Dlatego też obiektami w dziedzinie kultury są również funkcjonujące obiekty sakralne tj.:

- Kościół w Wodzisławiu z kaplicą cmentarną i cmentarzem ;
- Kościół w Nawarzycach murowany z drewnianą plebanią i cmentarzem ;
- Kościół w Mieronicach drewniany z cmentarzem ;
- Kościół w Piotrkowicach (Zarzecze) wraz z cmentarzem ;
- Kościół w Lubczy nowowybudowany (oddany do użytku w 1991 roku) wraz z cmentarzem .

W 1985 roku na terenie gminy zostało założone Towarzystwo Przyjaciół Wodzisławia, jako stowarzyszenie wspierające lokalne inicjatywy społeczno-kulturalne, zaś w szczególności mające popierać badania nad historią Wodzisławia i okolic. Towarzystwo wydaje okresowo publikację pt. „Przyjaciel Wodzisławia”, na łamach którego możliwe jest publikowanie wielu wspomnień, opracowań popularno-naukowych, jak również porad dotyczących życia codziennego z zakresu

Plan Rozwoju Lokalnego Gminy Wodzisław



medycyny, rolnictwa, dietetyki. Towarzystwo zrealizowało także kilka inicjatyw związanych z upamiętnieniem osób i wydarzeń łączących się z dziejami osady Wodzisław i okolic (pamiątkowy kamień w miejscu dworu J. Ch. Paska, tablice poświęcone Paskowi i Kielesińskiemu).

Na obszarze gminy funkcjonuje także Koło Łowieckie „Mozgawa”, działające w ramach Polskiego Związku Łowieckiego. Koło działa od ponad 50 lat i skupia 40 członków. Jego głównym zadaniem jest wspieranie hodowli zwierzyny łownej żyjącej w stanie wolnym oraz organizowanie polowań i odłowów zgodnie z regulaminem myśliwskim. Członkowie Koła z uzyskanych funduszy ze sprzedaży złowionej zwierzyny wybudowali dom myśliwski „Ostoja” w centrum Wodzisławia. Zgodnie z tradycją organizowane są bale myśliwskie w środku zimy.

W 1979 roku po wybudowaniu zalewu w pobliżu Wodzisławia, zostało utworzone w gminie Koło Wędkarskie. Działa ono w ramach Polskiego Związku Wędkarskiego i liczy ponad 100 członków. Koło prowadzi gospodarkę hodowlaną na terenie zalewu i okolicznych rzek. Z własnych funduszy wybudowano magazyn paszowy dla dokarmiania ryb. Ponadto corocznie Koło organizuje zawody wędkarskie.

Na terenie Wodzisławia działa również 6 kółek różańcowych żeńskich i 1 męskie, skupiające katolików świeckich w celach modlitewnych. Każde z nich liczy po 15 osób. Tradycje kółek różańcowych sięgają początku XVII wieku.

W gminie funkcjonuje też Towarzystwo Przyjaciół Piotrkowic zrzeszające rodowitych mieszkańców oraz sympatyków Piotrkowic. W gminie działają także Związki Kombatanckie grupujące uczestników II wojny światowej oraz partyzantów Armii Krajowej. Od 1997 roku działa ponadto młodzieżowa orkiestra strażacka tworząca 20-sto osobowy zespół Orkiestry Dętej przy OSP w Wodzisławiu.

Na obszarze gminy poprzez organizację różnych imprez kulturalnych są kultywowane tradycje historyczne. Działalność organizacyjną i koordynacyjną tych imprez prowadzi Urząd Gminy. Mieszkańcy gminy Wodzisław są wrażliwi na sprawy społeczne. Dlatego też dla upamiętnienia szczególnych zdarzeń związanych z dziejami regionu, wzniesli okolicznościowe tablice pamiątkowe i otaczają je opieką. Natomiast w Szkole Podstawowej w Wodzisławiu zorganizowano Izbę Pamięci Narodowej, która uczy młodzież poszanowania dla historii narodu i troski o sprawy państwa.

Sport

Plan Rozwoju Lokalnego Gminy Wodzisław



Działalność organizacyjna i koordynacyjna w dziedzinie kultury fizycznej i rekreacji skupia się w Urzędzie Gminy. Ogólnodostępny obiekt sportowo-rekreacyjny stanowi sala gimnastyczna przy Zespole Szkół Ponadpodstawowych o wymiarach 40m x 22m, z boiskiem do halowej piłki nożnej, koszykówki, siatkówki oraz badmintona.

Na terenie gminy Wodzisław działa także Szkolny Związek Sportowy, który organizuje ruch sportowy wśród dzieci i młodzieży uczęszczających do szkół podstawowych i ponadpodstawowych. Natomiast zorganizowana działalność sportowa w Wodzisławiu skupia się już od prawie 80 lat w Klubie Sportowym „Partyzant” z sekcją piłki nożnej i trampkarzy. Przy ul. Brzezie w Wodzisławiu została urządzona strzelnica sportowa, którą użytkuje miejscowe Koło LOK.

Turystyka

Na terenie gminy Wodzisław znajduje się kilka ciekawych zespołów krajobrazowych. Niektóre z nich ze względu na swoje walory objęte zostały ochroną prawną, stając się pomnikami przyrody i rezerwatami. Znaczna ich część została włączona do Miechowsko – Działoszyckiego Obszaru Chronionego Krajobrazu. W okolicach Wodzisławia zachowały się interesujące kapliczki oraz figury przydrożne. Zróżnicowane środowisko naturalne tworzy dogodne warunki dla rozwoju wielu gatunków zwierząt. Krajobrazowi dodają malowniczości zbiorniki wodne tj.: stawy i zalewy retencyjne.

Wodzisław, który położony jest nad Mozgawą w bliskim sąsiedztwie kompleksów leśnych, stwarza dobre warunki do uprawiania wędkarstwa nad zalewem w Brzeziu, turystyki pieszej i rowerowej, oraz do wypoczynku. Znajdują się tu także liczne miejsca i obiekty upamiętniające historię i patriotyczne tradycje regionu sprzyjające turystyce oraz rekreacji. Ciekawymi obiektami zabytkowymi na terenie gminy są:

- kościół z 1621 roku pod wezwaniem św. Marcina, fundowany przez Samuela Lanckorońskiego, po przebudowie barokowy kościół orientalny ;
- zbór kalwiński, największy w Polsce, z II połowy XVI wieku, wzniesiony przez Jana z Brzezia Lanckorońskiego, łowczego sandomierskiego, od 1621 do 1939 roku synagoga ;
- kościół w Nawarzycach pod wezwaniem św. Andrzeja, powstały w latach 1748-1782 z inicjatywy Bernarda Laszewskiego, opata jędrzejowskiego zakonu cystersów ;
- dwa zespoły parkowo-pałacowe – kompleks zabudowań dworskich w Brzeziu będący

Plan Rozwoju Lokalnego Gminy Wodzisław



niegdyś administracyjną siedzibą Lanckorońskich, oraz dawniejszy pałac Wielowiejskich w Lubczy, będący obecnie własnością Polskiego Związku Niewidomych.

Według danych z 1998 roku na obszarze gminy Wodzisław znajdował się 1 obiekt turystyczny z 20 miejscami noclegowymi. Jest to Schronisko Młodzieżowe w Wodzisławiu znajdujące się w internacie przy Zespole Szkół Ponadpodstawowych.

2.4 EDUKACJA I WYCHOWANIE

Na terenie gminy Wodzisław funkcjonuje 11 placówek oświatowych, w tym: 1 przedszkole, 7 szkół podstawowych, 1 gimnazjum, oraz 2 szkoły średnie. Przedszkole zlokalizowane w Wodzisławiu ma trzy oddziały, w tym klasy „O”. Jest ono wyposażone w dużą ilość pomocy dydaktycznych i zabawek. W okresie letnim przedszkole korzysta z placu zabaw, który jest całkowicie odizolowany od ruchu kołowego. W celu zapewnienia dzieciom prawidłowego rozwoju prowadzona jest współpraca z poradnią psychologiczno-pedagogiczną.

Na obszarze gminy edukacja na szczeblu podstawowym prowadzona jest przez szkoły podstawowe istniejące w Wodzisławiu, Brześciu, Lubczy, Mierzawie, Niegosławicach, Piotrkowicach (szkoły te prowadzą też klasy „O”), oraz tzw. „Małą Szkołę” w Nawarzycach. Przy szkołach w Wodzisławiu, Brześciu, Lubczy i Niegosławicach istnieją małe boiska szkolne. Tylko trzy szkoły – w Wodzisławiu, Piotrkowicach i Niegosławicach wyposażone są w sale gimnastyczne, zaś w szkole w Niegosławicach jest zastępcza sala gimnastyczna. Wielkość obszarów obsługi szkół oraz izochrony dojazdu są zróżnicowane. Problem dowozu dzieci do szkół gmina rozwiązała poprzez umowy z przewoźnikami, bowiem gmina nie posiada własnych autobusów.

Do poszczególnych szkół podstawowych gminy należą dzieci z miejscowości tj.:

- Szkoła Podstawowa w Wodzisławiu: Droblin, Jeziorki, Kaziny, Promyk, Klemencice, Łany, Mieronice, Wodacz, Wodzisław, Laskowa, Świątniki, Olszówka Stara za wyjątkiem nr 41 do 48.

- Szkoła Podstawowa w Brześciu: Brzeście, Kowalów Dolny, Kowalów Górny, Krężoły, Olszówka Nowa, Olszówka Stara od nr 41 do 48, Pękosław, Sielec.

- Szkoła Podstawowa w Lubczy: Brzezinki, Lubcza, Przyrąb, Przewody, Wola Lubecka, Sadki.

Plan Rozwoju Lokalnego Gminy Wodzisław



- Szkoła Podstawowa w Mierzawie: Folga Pierwsza, Judasze, Ludwinów, Mierzawa, Przyłęczek, Przyłek, Września, Klemencice-Chojny, Nowizna Strzeszkowska.
- Szkoła Podstawowa w Niegosławicach: Dębiany, Konary, Niegosławice, Olbrachcice, Piskorzowice, Strzeszkowice.
- Szkoła Podstawowa w Piotrkowicach: Nawarzyce, Pokrzywnica, Piotrkowice, Podlesie, Zarzecze, część Laskowej.

Na terenie gminy od września 1999 roku funkcjonuje Gimnazjum w Wodzisławiu, obsługujące cały jej obszar. Na siedzibę gimnazjum została wydzielona część budynku obecnej Szkoły Podstawowej w Wodzisławiu. Gimnazjum posiada 5 izb lekcyjnych, pomieszczenia dodatkowe tj.: szatnie, pokój nauczycielski, sanitariaty, świetlicę, oraz wspólną ze szkołą podstawową salę gimnastyczną i bibliotekę, a także zespół boisk (piłka ręczna, koszykówka, piłka nożna).

Na obszarze gminy funkcjonuje też Zespół Szkół Ponadpodstawowych, w skład którego wchodzi Liceum Ogólnokształcące i Technikum Ekonomiczne. Na potrzeby uczniów zamiejscowych przy Zespole Szkół istnieje internat na 140 miejsc z całodziennym wyżywieniem. Opiekę pedagogiczną w internacie sprawuje kierownik i trzech wychowawców. Wszystkie wymienione obiekty stanowią jeden kompleks budynków, w skład którego wchodzi dodatkowo nowoczesna hala sportowa oraz dwa boiska sportowe. Natomiast klasy szkolne są wyposażone w bogaty zestaw pomocy naukowych i dydaktycznych, w tym także w pracownię komputerową. Ponadto uczniowie Zespołu Szkół mogą korzystać z obsługi medycznej świadczonej w gabinecie lekarskim w Szkole Podstawowej położonej w bezpośrednim sąsiedztwie.

Obie szkoły średnie, jako ośrodki dydaktyczne, cieszą się dużą popularnością w regionie, którą zawdzięczają wykwalifikowanej kadrze nauczycielskiej i bardzo dobremu zapleczu technicznemu. Do Zespołu Szkół uczęszczają uczniowie z terenu gmin: Wodzisław, Sędziszów, Miechów i Jędrzejów. Kształcenie w Technikum Ekonomicznym w zakresie m.in.: marketingu, reklamy, rachunkowości, zarządzania oraz planowania jest połączone z zajęciami praktycznymi odbywającymi się w lokalnych przedsiębiorstwach.

Tak więc dzieci i młodzież mają zagwarantowany na obszarze gminy dostęp do szkolnictwa, łącznie ze szczeblem średnim. Jedynym mankamentem jest problem dowozu do poszczególnych placówek szkolnych, szczególnie uciążliwy dla dzieci najmłodszych.

Na poniższych tabelach przedstawiono najważniejsze dane dotyczące edukacji na terenie

Plan Rozwoju Lokalnego Gminy Wodzisław



gminy Wodzisław, tabele te powstały na podstawie danych z Gminnego Zespołu Obsługi Oświaty w Wodzisławiu:



Liczba dzieci w oddziałach w placówkach oświatowych w roku szkolnym 2004/2005

Lp	Nazwa szkoły	Rocznik	1998	1997	1996	1995	1994	1993	1992	Razem		Ogółem
		Klasa	„0”	I	II	III	IV	V	VI	I-VI	„0”	
1.	Brzeście		11	9	16	10	12	16	12	75	11	86
2.	Lubcza		14	11	10	16	7	19	22	85	14	99
3.	Mierzawa		7	10	11	12	14	9	17	73	7	80
4.	Niegosławice		11	12	10	9	14	7	16	68	11	79
5.	Piotrkowice		9	9	9	9	16	17	11	71+1 rew.	9	80
6.	Wodzisław		-	27	31	29	32	37 (2)	48 (2)	204	-	204
			52	78	87	85	95	105	126	576+1 rew.	52	628
	„Mała szkoła” w Nawarzycach		4	7	8	13	-	-	-	28	4	32
	Przedszkole	55	31								31	55
	Ogółem		87	85	95	98	95	105	126	604+1 rew.	87	691+1 rew.
	Gimnazjum			1991	1992	1993				310+2 indyw.		310+2 indyw.
				104	101	105						
										914+3	87	1001+3

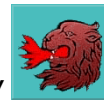


Tabela 9.

**Stan zatrudnienia i liczba dzieci w placówkach oświatowych
w roku szkolnym 2004/2005**

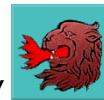
Nazwa placówki	Liczba dzieci		Liczba oddziałów		Stan zatrudnienia						Indywid. Nauczanie	Godziny ponadwymiarowe	Liczba dzieci dojeżdżających
					Szkoła				Oddział „0”				
	Szkoła	„0”	Szkoła	„0”	Nauczyciele		Obsługa		Nauczyciele				
					Etaty	Osoby	Etaty	Osoby	Etaty	Osoby			
Brzeście	75	11	6	1	8,17	9	1	1	1.14	2	10 rewalid	26	
Lubcza	85	14	6	1	8,83	10	1,50+4pal.c.o.	2+4	1	1		8+3	
Mierzawa	73	7	6	1	8,22	9	1,50	2	1	1		14+3	
Niegosławice	68	11	6	1	8,50	9	1,50+4pal.c.o.	2+4	1	1		9+1	
Piotrkowie	71	9	6	1	8,55	9	1,50+4pal.c.o.	2+4	1	1		10	
Wodzisław	204	9	8		13,97	16	4,50	5	1	1		9	
							12 palaczy						
	576+1	52	38	5	56,24	62	11,50	14+12pal	5.14	6	10	76+1	
Mała Szkoła	28	4	2	1									
Gimnazjum	310+2		12		24,27	23	4	4			20	46	
	914+3		52	6	80,51	85	15,50+12pal.	18+12pal	5.14	6	30	122+7	
Przedszkole	55	31	3	2	4.66	5	2	2					
Ogółem	917	87	55	8	85,17	90	17,5+12pal.	20+12pal	5.14	6	30	122+7	



Tabela 10

Zestawienie ilości dzieci uczęszczających do szkół podstawowych w roku szkolnym 2004/2005 w klasach I-VI i w oddziałach przedszkolnych (roczniki 1992-1998) oraz urodzonych w latach 1999-2003.

Plan Rozwoju Lokalnego Gminy Wodzisław



Obwód szkolny	Roczniki	1992	1993	1994	1995	1996	1997	1998	1999	2000	2001	2002	2003
	Klasa	VI	V	IV	III	II	I	„0”					
Brzeście		12	16	12	10	16	8	11	13	7	16	5	13
Lubcza		22	19	7	16	10	11	14	20	10	11	20	11
Mierzawa		17	9	14	12	11	10	7	8	4	8	16	14
Niegosławice		16	7	14	9	10	12	11	7	7	5	8	2
Piotrkowice		11	17	16	9	9	9	9	5	6	9	9	5
Nawarzyce					13	8	7	4	1	5	3	-	5
Wodzisław		48	37	32	29	31	29	31	19	22	13	15	13
Ogółem		126	105	95	98	95	86	87	73	61	65	73	63

Tabela 11.

Prognozowana liczba dzieci w szkołach na terenie gminy Wodzisław w latach 2003-2010

Obwód szkolny	Rok	2003/ 2004	2004/ 2005	2005/ 2006	2006/ 2007	2007/ 2008	2008/ 2009	2009/ 2010	2010/ 2011
	Roczniki	1991-1996	1992-1997	1993-1998	1994-1999	1995-2000	1996-2001	1997-2002	1998-2003
Brzeście		82	75	71	68	63	69	60	65
Lubcza		88	85	76	77	81	76	86	86

Plan Rozwoju Lokalnego Gminy Wodzisław



Mierzawa	78	73	63	62	52	48	53	57
Niegosławice	65	68	63	64	56	52	50	40
Piotrkowice	69	72	82	78	75	66	59	53
			69+13*	57+21*	47+28*	47+19*	47+12*	43+10
Nawarzyce	26	28	19	12	10	9	8	8
Wodzisław	216	204	189	171	161	145	129	113
Ogółem w SP	624	605	563	532	498	465	445	422
Rocznik	1988-1990	1989-1991	1990-1992	1991-1993	1992-1994	1993-1994	1994-1995	1995-1996
Gimnazjum	320	312	339	335	325	298	288	276
Ogółem	944	917	902	867	823	763	733	698

*Uczniowie kończący naukę w „Małej Szkole” w Nawarżycach.



2.5 OCHRONA ZDROWIA

Na terenie gminy Wodzisław opiekę zdrowotną nad mieszkańcami sprawuje Gminny Ośrodek Zdrowia w Wodzisławiu mający dwie filie w Niegosławicach i Lubczy.

Tabela 12.

Stan zatrudnienia w placówkach medycznych

Lp.	Stanowisko	Liczba zatrudnionych
1	Pediatra	1
2	Internista	4
3	Ginekolog-położnik	1
4	Stomatolog	2
5	Pielęgniarka środowiskowa	3
6	Pielęgniarka	6
7	Położne	2
8	Pomoc stomatolog.	1
9	Pielęgniarka szkolna	1
10	Laborantka	1
11	Rehabilitant	1
12	Rejestratorka	1
13	Administracja (księgowość)	2
14	Sprzątaczką	2

Zatrudnieni lekarze tj.: 4 internistów, ginekolog i pediatra, zatrudnieni w tych placówkach, zapewniają mieszkańcom podstawową opiekę medyczną. W ośrodkach zdrowia pracuje także 2 lekarzy stomatologów, 13 pielęgniarek, 2 położne oraz 2 laborantki.



Tabela 13.

Zasięg obsługi poszczególnych placówek

Ośrodek zdrowia	Zasięg
Wodzisław	Brzeście, Droblin, Folga Pierwsza, Jeziorki, Judasze, Kaziny, Klemencice, Kowalów Dolny, Kowalów Górny, Krężoły, Laskowa, Ludwinów, Łany, Mieronice, Mierzawa, Olszówka Nowa, Olszówka Stara, Pękośław, Piotrkowice, Podlesie, Pokrzywnica, Promyk, Przyłęczek, Przyłęk, Sielec, Wodacz, Wodzisław, Września, Zarzecze.
Filia w Niegosławicach	Dębiany, Konary, Nawarzyce, Niegosławice, Olbrachcice, Piskorzowice, Strzeszkowice.
Filia w Lubczy	Brzezinki, Lubcza, Przewody, Przyrąb, Sadki, Wola Lubecka.

Najszerszy zakres usług medycznych świadczony jest w Gminnym Ośrodku Zdrowia w Wodzisławiu. Funkcjonuje tam poradnia ogólna z gabinetem zabiegowym, poradnia dziecięca, gabinet stomatologiczny, gabinet rehabilitacji i fizjoterapii wyposażony w nowoczesny sprzęt, pracownia cytologiczna, laboratorium analiz lekarskich wykonujące pełny zakres badań analitycznych. Natomiast w oddziałach Gminnego Ośrodka Zdrowia w Niegosławicach i Lubczy funkcjonują jedynie poradnie ogólne z gabinetami zabiegowymi. W przypadku konieczności przewiezienia chorego do szpitala, na zabiegi lub konsultacje lekarskie, korzysta się z usług Rejonowej Kolumny Transportu Sanitarnego w Jędrzejowie.

Dodatkowo, oprócz głównych poradni medycznych w Gminnym Ośrodku Zdrowia w Wodzisławiu, funkcjonuje też Poradnia Medycyny Szkolnej obejmująca opieką dzieci i młodzież ze szkół podstawowych i ponadpodstawowych. Mieszkańcy gminy korzystają tylko z 2 aptek znajdujących się w Wodzisławiu.

Filia Ośrodka Zdrowia w Niegosławicach została przeniesiona do zaadaptowanej części szkoły i obecnie spośród wszystkich posiada najkorzystniejsze warunki lokalowe. W chwili obecnej z inicjatywy Towarzystwa na Rzecz Rozwoju Wsi Lubcza i władz samorządowych realizowana jest

Plan Rozwoju Lokalnego Gminy Wodzisław



budowa Ośrodka Zdrowia wraz z punktem aptecznym. Zakończenie tej inwestycji planowane jest w roku 2005. Pozwoli to na przeniesienie filii ośrodka do nowych pomieszczeń odpowiadających współczesnym standardom.

Budynek Ośrodka Zdrowia w Wodzisławiu pomimo poczynionych inwestycji (kotłownia olejowa, likwidacja barier architektonicznych) wymaga znacznych nakładów (wymiana stolarki okiennej, wymiana instalacji wod-kan.i c.o., przebudowa ciągów komunikacyjnych wewnątrz, odnowa elewacji i pokrycia dachowego).

2.6 OPIEKA SPOŁECZNA

Na obszarze gminy Wodzisław opieką społeczną zajmuje się Gminny Ośrodek Pomocy Społecznej, który prowadzi rutynową pomoc finansowo-opiekuńczą. Obecnie na jego terenie brak jest domu dziennego pobytu dla osób starszych, domu opieki społecznej czy też innych obiektów wymagających zwiększonej obsługi specjalistycznej. Gminny Ośrodek Pomocy Społecznej udziela różnych świadczeń mieszkańcom gminy, zarówno w ramach zadań zleconych, jak również w ramach zadań własnych gminy.

Według danych z 2000 roku zostały udzielone następujące świadczenia:



Tabela 14.

Świadczenia udzielone przez Gminny Ośrodek Pomocy Społecznej

LATA	2000		2001		2002		2003	
	Liczba świadczeniobiorców	Kwota	Liczba świadczeniobiorców	Kwota	Liczba świadczeniobiorców	Kwota	Liczba świadczeniobiorców	Kwota
Zadania zlecone						-		
zasiłki stałe	4	-	2	-	7	-	9	-
zasiłki stałe wyrównawcze	7	-	10	-	8	-	10	-
zasiłek okresowy gwarantowany	9	-	4	-	3	-	2	-
zasiłki okresowe	91	-	88	-	72	-	76	-
renta socjalna	50	-	52	-	60	-	62	-
zasiłek z tytułu ochrony macierzyństwa	30	-	33	-	26	-	21	-
zasiłki rodzinne	35	23183	21	11632	9	4738	7	4420
zasiłki pielęgnacyjne	56	79770	56	99138	51	74812	50	63099
pomoc dla kombatanatów	110	-	67	15263	-	-	-	-
dożywianie dzieci i młodzieży w okresie nauki w szkole	-	-	80	12350	307	40487	120	20700
opłacanie składek na ubezpieczenie zdrowotne	-	-	67	21713	68	22010	51	13945
wyprawka szkolna	-	-	-	-	29	2610	21	1890
składki ZUS od świadczeniobiorców	-	-	5	10133	6	6854	6	8700
dotatki mieszkaniowe	38	24077	46	22967	63	16449	36	7300
Zadania własne								
zasiłki celowe oraz celowe specjalne	254	-	356		223	-	211	
sprawianie pogrzebu	1	-	-	-	-	-	-	
usługi opiekuńcze	11	-	8	60901	8	2447	9	61609

Plan Rozwoju Lokalnego Gminy Wodzisław



LATA	2000		2001		2002		2003	
dożywianie dzieci i młodzieży w okresie nauki w szkole	207	-	80	12000	307	37036	155	14986
dodatki mieszkaniowe	38	33626	38	66942	63	76637	36	10365
Razem		547984		652251		688617		602292

2.7. BEZPIECZEŃSTWO PUBLICZNE

OCHRONA PRZECIWPOŻAROWA

Strukturę organizacyjną na terenie gminy Wodzisław tworzy 21 jednostek ochotniczych straży pożarnych, które ściśle współpracują z państwową strażą pożarną w Jędrzejowie.

Składa się ona z 13 jednostek typu S (posiadających samochody), i 8 jednostek typu M (bez samochodu).

Do Krajowego Systemu Ratowniczo-Gaśniczego włączonych zostało 4 jednostki z OSP Wodzisław, Brzeście, Mierzawa i Nawarzyce. Są to jednostki wyróżniające się tak pod względem wyposażenia jak i wyszkolenia i dyspozycyjności strażaków.

Podstawowym warunkiem udzielenia szybkiej i skutecznej pomocy przez OSP jest jej jak najszybsze powiadomienie. Do tego celu wykorzystuje się System Selektynego Wywołania (alarmowania) zainstalowany w OSP Wodzisław, Brzeście, Mierzawa, Nawarzyce, Niegosławice i Klemencice. System Selektynego Wywołania pozwala załączyć syrenę alarmową w w.w. jednostkach w ciągu kilku sekund tak ze stanowiska kierowania PSP w Jędrzejowie jak i ze Stanowiska Reagowania Kryzysowego znajdującego się w Urzędzie Gminy w Wodzisławiu. System ten również umożliwia wymianę informacji z tymi stanowiskami a jednostką OSP. W 21 jednostkach funkcjonuje 479 czynnych strażaków.

Podstawowe wyposażenie jednostek OSP przedstawiono w poniższej tabeli.



Tabela 15.

Wyposażenie jednostek OSP

Lp	Jedn. OSP	Typ M/S	Samochody pożarnicze			Wyposażenie sprzętowe				Apara-ty ochro-ny dróg odde-cho-wych	Sele-ktywne wywo-łanie	Radiotelefony		Uwagi
			Mar-ka, typ	Ilość	Wiek pojaz-du (lat)	Sprzęt silnikowy		Węże W-52	Węże W-75			prze-woż-ne	prze-noś-ne	
						Rodzaj	Ilość							
1.	2.	3.	4.	5.	6.	7.	8.	9.	10.	11.	12.	13.	14.	15.
1	Wodzi-sław	S	Star Fiat 125p	1 1	17 12	Motopompa Pompa szlamowa Agregat prądowy Zestaw holmatro Piła do drewna	2 1 1 1	22	22	-	1	2	2	
2	Mie-rzawa	S	Star	1	16	Motopompa, pompa szlamowa Pompa pływaj. Piła spal.	2 1 1 1	11	7	-	1	1	-	
3	Niego-sławice	S	Star	1	17	Motopompa,	2	11	10	-	1	1	-	
4	Strze-szko-wice	S	Żuk	1	27	Motopompa	1	11	10	-	1	1	-	
5	Lub-cza	S	Żuk	1	32	Motopompa	1	13	15	-	-	-	-	
6	Nawa-rzyce	S	Star	1	17	Motopompa	1	13	15	-	-	-	-	
7	Brześ-cie	S	Jelcz	1	17	Motopompa Pompa szlamowa Piła do Drewna	1 1 1	18	8	-	1	1	-	
8	Brze-zinki	M	-	-	-	Motopompa	1	5	4	-	-	-	-	
9	Kle-men-cice	S	Star	1	27	Motopompa	1	14	12	-	1	-	-	
10	Krę-żoły	S	Żuk	1	11	Motopompa	1	7	5	-	-	-	-	
11	Olszów-ka Stara	S	Żuk	1	22	Motopompa	2	5	3	-	-	-	-	
12	Piotrkow-ice	S	Żuk	1	35	Motopompa	2	9	14	-	-	-	-	
13	Przezwo-dy	S	Żuk	1	33	Motopompa	1	9	6	-	-	-	-	
14	Lasko-wa	M	-	-	-	Motopompa	1	6	3	-	-	-	-	
15	Miero-nice	S	Żuk	1	28	Motopompa	2	7	5	-	-	-	-	

Plan Rozwoju Lokalnego Gminy Wodzisław



16	Pęko-sław	M	-	-	-	Motopompa	1	6	5	-	-	-	-	
17	Pokrzywnica	M	-	-	-	Motopompa	1	5	5	-	-	-	-	
18	Przyłęk	M	-	-	-	Motopompa	1	17	15	-	-	-	-	
19	Wola Lubec-ka	M	-	-	-	Motopompa	1	7	6	-	-	-	-	
20	Droblin	M	-	-	-	Motopompa	1	4	2	-	-	-	-	
21	Wo-dacz	M	-	-	-	Motopompa	1	9	4	-	-	-	-	
	RA-ZEM	-	14	14	-	-	-	227	178	-	6	6	2	

OBRONA CYWILNA

Dla realizacji zadań wynikających z Ustawy o stanie klęski żywiołowej dla pomocy Wójtowi Gminy w działaniach mających na celu zapobieganie skutkom klęsk żywiołowych oraz ich usuwania powołano Gminny Zespół Reagowania Kryzysowego w składzie:

1. Szef Zespołu – Sekretarz miny Wodzisław
2. Z-ca szefa – Inspektor ds. OC i obronnych Urzędu Gminy
3. Przedstawiciel Komendy Powiatowej Państwowej Straży Pożarnej
4. Stanowisko ds. rolnictwa i ochrony środowiska
5. Stanowisko ds. planowania przestrzennego, gospodarki energią i gospodarki komunalnej
6. Stanowisko ds. budowy i utrzymania dróg
7. Stanowisko ds. inwestycji
8. Stanowisko ds. zdrowia, kultury i sportu
9. Lekarz weterynarii
10. Kierownik Komisariatu Policji w Wodzisławiu
11. Komendant Gminny Ochotniczych Straży Pożarnych
12. Skarbnik Gminy
13. Dyrektor Zakładu Usług komunalnych
14. Dyrektor Gminnego Ośrodka Zdrowia
15. Kierownik Gminnego Ośrodka pomocy Społecznej

Do zadań Gminnego Zespołu Reagowania Kryzysowego należy w szczególności:

1. Zapobieganie powstawaniu zagrożeń życia i zdrowia oraz mienia i środowiska oraz minimalizacja ich skutków,
2. Monitorowania występujących klęsk żywiołowych i prognozowanie rozwoju sytuacji,

Plan Rozwoju Lokalnego Gminy Wodzisław



3. Realizowanie procedur i programów reagowania w czasie stanu klęski żywiołowej,
4. Opracowanie i aktualizacja Gminnego Planu reagowania Kryzysowego,
5. Planowanie wsparcia organów kierowania działaniami na szczeblu gminnym, oraz współdziałanie z Powiatowym i Wojewódzkim ZRK,
6. Kierowanie akcją odbudowy następstw klęski żywiołowej oraz innych podobnych zagrożeń powodowanych siłami natury lub działalnością człowieka, powstałych na obszarze gminy,
7. Przygotowanie warunków umożliwiających koordynację pomocy humanitarnej
8. Realizacja polityki informacyjnej związanej ze stanem klęski żywiołowej.

Gmina realizując podstawowe zadania związane z działaniami reagowania kryzysowego skupia się głównie na ochronie ludności poprzez: ostrzeganie, alarmowanie i informowanie ludności o zagrożeniach, prowadzeniu ewakuacji oraz zapewnieniu ewakuowanym pomocy medycznej i socjalnej głównie w zakresie zakwaterowania i wyżywienia.

Organem odpowiedzialnym za organizowanie i koordynowanie reagowania kryzysowego w gminie jest Wójt Gminy, natomiast kierowanie działaniami reagowania na miejscu zdarzenia realizowane będzie przez przedstawiciela kompetentnej służby, tzn:

- w przypadku pożaru, skażenia chemicznego, katastrofy komunikacyjnej lub budowlanej – Państwowej Straży Pożarnej;
- w przypadku aktów terroru oraz naruszenia bezpieczeństwa i porządku publicznego – Policji;
- w przypadku epidemii – służby sanitarno – epidemiologicznej;
- w przypadku chorób zwierząt i roślin – służby weterynaryjne.

Źródłem informacji o potrzebie podjęcia działań reagowania kryzysowego są :

1. Gminne Centrum Reagowania Kryzysowego,
2. Powiatowe Centrum Reagowania Kryzysowego,
3. Służby dyżurne KP PSP, KP Policji, dyspozytorzy Pogotowia Ratunkowego, służby dyżurne innych instytucji,
4. Centrum Zarządzania Kryzysowego Wojewody,
5. Każda osoba, która zaobserwowała (posiadła wiadomość) o nadzwyczajnym zdarzeniu,
6. Sąsiednie gminy,
7. Media.

Gmina Wodzisław wychodząc naprzeciw oczekiwaniom jej mieszkańców przeprowadza analizę stanu bezpieczeństwa na terenie gminy. Analizę tę przeprowadza się m.in. na podstawie

Plan Rozwoju Lokalnego Gminy Wodzisław



informacji dotyczącej stanu bezpieczeństwa na prezentowanej przez kierownika tutejszego posterunku policji. Ponadto w gminie na szeroką skalę prowadzona jest działalność edukacyjna zgodnie z zasadą „im wcześniej, tym lepiej”. Profilaktyka jest szczególnie ważna w pracy z dziećmi i młodzieżą. Każda szkoła przygotowuje i realizuje program, którego nadrzędnym celem jest identyfikacja potrzeb, określenie celów i efektów oraz ich ocena.

Posterunek Policji w Wodzisławiu realizuje programy na rzecz bezpieczeństwa publicznego tj.:

- Bezpieczny biznes – stworzenie możliwości bezpiecznego prowadzenia działalności gospodarczej;
- Świątokrzyski program Pomocy Ofiarom Przestępstw – stworzenie sprawnie działającego systemu pomocy ofiarom przestępstw oraz objęcie wszechstronną pomocą osób pokrzywdzonych w wyniku przestępstwa;
- Szkoła, Rodzina, Środowisko – polepszenie stanu zdrowia i poczucia bezpieczeństwa dzieci i młodzieży;
- Znakowanie przedmiotów – podniesienie wiedzy wiktymologicznej wśród społeczeństwa;
- Bezpieczna szkoła i droga do szkoły – zapewnienie dziecku bezpieczeństwa w okolicy szkoły i szkole;
- Bezpieczny dom, osiedle, parking – stałe rozwiązywanie potrzeb mieszkańców w zakresie bezpieczeństwa, wyeliminowanie lub ograniczenie działalności kryminalnej w miejscu zamieszkania.

Tabela 16

Charakterystyka bezpieczeństwa w gminie Wodzisław

Dane	2000	2001	2002	2003
Liczba przestępstw kryminalnych	52	39	38	21
Liczba osób objętych programami profilaktycznymi	bd.	1313	1432	1777
Liczba programów profilaktycznych	bd.	5	7	7

Plan Rozwoju Lokalnego Gminy Wodzisław



Powyższe zestawienie opracowano na podstawie danych posterunku Policji w Wodzisławiu.

Jak z niego wynika, liczba przestępstw odnotowanych na terenie gminy zdecydowanie maleje, natomiast wzrasta liczba osób objętych programami profilaktycznymi. W ciągu ostatnich lat nie odnotowano przestępstw najcięższych tj. zabójstwo, gwałt. Wśród przestępstw dominują tj. kradzieże z włamaniem i kradzieże mienia. Sprzyja temu brak nadzoru nad wieloma siedliskami, których właściciele zamieszkują w innym miejscu.

Gmina Wodzisław należy do terenów o niskim stopniu zagrożenia przestępstwami kryminalnymi. Przestępstwo na obszarze gminy jest popełniane średnio raz na 17 dni.

Tabela 17

Stan zagrożenia wykroczeniami

Rok	2001	2002	2003
Wnioski o ukaranie	86	59	44
Mandaty karne	33	64	76
Pouczenia	162	235	792

Z powyższego zestawienia wynika, że nastąpił spadek ilości wykroczeń, za które sporządzono wnioski o ukaranie. Pozytywnym czynnikiem jest fakt ujawnienia wykroczeń o mniejszym ciężarze gatunkowym, za które nakładane były mandaty karne i pouczenia.

Ponadto nad ochroną ludności w zakresie przeciwdziałania nadzwyczajnym zagrożeniom ludzi i środowiska naturalnego czuwa Gminny Zespół Kierowania Obroną Cywilną złożony z 15 osób. Jego zadaniem jest organizacja ochrony ludności, zakładów pracy, dóbr kultury, udzielanie pomocy poszkodowanym w czasie wojny i pokoju na skutek zagrożeń i klęsk żywiołowych.

Utworzony został również Samodzielny Pluton Ratownictwa Ogólnego składający się z 60 osób oraz z 7 drużyn specjalnych o łącznym składzie 196 osób.

Na obszarze gminy funkcjonują również urzędy pocztowe znajdujące się w Wodzisławiu, Nawarzacach i Mierzawie. Ręczne centrale telefoniczne obsługujące pobliskie sołectwa – do czasu przebudowy na centrale automatyczne – są jeszcze czynne w Nawarzacach i Mierzawie.

2.8 MIESZKALNICTWO



Zabudowa gminy Wodzisław kształtowała się historycznie na głównych ciągach komunikacyjnych i handlowych. Na terenach wiejskich dominuje zabudowa ulicowa jedno- i dwustronna o zróżnicowanym zagęszczeniu zabudowy. Wsie zlokalizowane przy głównych ciągach komunikacyjnych posiadają dosyć gęstą zabudowę, pozostałe są luźno usytuowane wzdłuż drogi lub na długich dojazdach o charakterze przysiółkowym. Część wsi stanowi zabudowę wielodrożną. Zabudowa zaś miejscowości gminnej – Wodzisławia – ma charakter historycznie ukształtowanego miasteczka z rynkiem i wychodzącymi z niego uliczkami.

W zabudowie gminy znajduje się szereg obiektów zabytkowych podnoszących jej walory turystyczne, ograniczających jednocześnie swobodną, niekontrolowaną zabudowę. Do najwartościowszych obiektów zabytkowych w gminie należą tj.:

- Zespół Pałacowy Wielowiejskich w Lubczy;
- Zespół Kościoła Parafialnego w Mieronicach;
- Zespół Kościoła Parafialnego w Nawarżycach;
- Zespół Dworski w Niegosławicach;
- Zespół Kościoła Parafialnego w Piotrkowicach;
- Zespół Kościoła Parafialnego w Wodzisławiu;
- część budynków mieszkalnych Wodzisławia.

Na obszarze gminy Wodzisław dominuje zabudowa siedliskowa i jednorodzinna. Istnieją również budynki wielorodzinne, które stanowią własność komunalną i prywatną. Stan zabudowy w poszczególnych wsiach jest zróżnicowany. Ogólnie w gminie dominuje zabudowa o średnim stanie technicznym. Wysoki jest jednak wskaźnik zabudowy o złym stanie – prawie 1/3 ogółu siedlisk.

Najwięcej budynków mieszkalnych w dobrym stanie technicznym (ponad 30% obiektów w danym sołectwie) - uwzględniając również bezwzględną liczbę dobrych budynków w skali całej gminy - znajduje się w sołectwach tj.: Brzeście, Klemencice, Łany, Mieronice, Piotrkowice, Przewody. Natomiast najwięcej zabudowy w złym stanie technicznym (ponad 40% obiektów w danym sołectwie) - z uwzględnieniem bezwzględnej liczby złych budynków w skali gminy – znajduje się w sołectwach tj.: Konary, Mierzawa, Olszówka Nowa, Olszówka Stara oraz Wodzisław. Zaś miejscowości, w których dominuje zabudowa o średnim stanie technicznym (ponad 60% budynków), to: Dębiany, Judasze, Krężoły, Laskowa, Lubcza, Podlesie, Przerąb, Wola Lubecka.

Plan Rozwoju Lokalnego Gminy Wodzisław



Według Rocznika Statystycznego Województwa Świętokrzyskiego dotyczącego 2002 roku, stan zasobów mieszkaniowych na terenie gminy Wodzisław na koniec 2001 r. wynosił 2780 mieszkań, w których było 8982 izby, o powierzchni użytkowej wynoszącej 173931 m². Każdego roku przybywa nowych mieszkań, jednak ilość oddawanych do użytku ostatnio zmalała. Tendencja spadkowa na obszarze gminy dotyczy ostatnich lat, zaś w przypadku województwa świętokrzyskiego trwa już od dłuższego czasu.

W poniższej tabeli zostały zestawione mieszkania, izby i powierzchnia użytkowa mieszkań w budownictwie indywidualnym oddanych do użytku w gminie Wodzisław latach 1999 - 2001 :

Tabela 18.

Mieszkania oddane do użytku w latach 1999-2001

Rok	Mieszkania ogółem	Izby ogółem	Powierzchnia użytkowa mieszkań w m² ogółem	Przeciętna powierzchnia użytkowa 1-go mieszkania w m² ogółem
1999	15	82	1913	127,5
2000	14	76	1644	117,4
2001	13	82	1876	144,3

Natomiast poniższa tabela przedstawia parametry charakteryzujące warunki zamieszkiwania w zasobach mieszkaniowych gminy na tle gmin sąsiadujących z gminą Wodzisław:

Tabela 19.

Parametry charakteryzujące warunki zamieszkiwania w zasobach mieszkaniowych gminy na tle gmin sąsiadujących z gminą Wodzisław

Plan Rozwoju Lokalnego Gminy Wodzisław



Gmina	Przeciętna:				
	Liczba izb w mieszkaniu	Liczba osób		Powierzchnia użytkowa w m ²	
		W 1 mieszkaniu	Na 1 izbę	W 1 mieszkaniu	Na 1 izbę
Działoszyce	3,33	2,67	0,8	61,6	23,5
Imielno	3,05	2,96	0,97	59,6	20,1
Jędrzejów	3,31	3,38	1,02	58,9	17,4
Michałów	3,3	3,13	0,95	65,8	21
Sędziszów	3,3	3,23	0,98	59,5	18,4
Wodzisław	3,23	2,82	0,87	62,6	22,2

Analiza parametrów statystycznych dotyczących standardu zamieszkiwania na terenie gminy Wodzisław wykazała, że:

- przeciętna liczba izb w mieszkaniu jest bardzo niska (jedynie w gminie Imielno jest jeszcze niższa);
- przeciętna liczba osób zamieszkujących jedno mieszkanie jest również dosyć niska (jedynie gmina Działoszyce posiada jeszcze mniejsze zaludnienie jednego mieszkania);
- przeciętna liczba osób na jedną izbę jest mniejsza niż w sąsiadujących gminach (oprócz gminy Działoszyce);
- przeciętna powierzchnia użytkowa jednego mieszkania w gminie Wodzisław jest większa niż w gminach sąsiednich (za wyjątkiem gminy Michałów);
- przeciętna powierzchnia użytkowa przypadająca na jedną osobę jest prawie największa (jedynie w gminie Działoszyce jest jeszcze większa).

Powyższa analiza wykazuje, że wskaźniki powierzchniowe są korzystniejsze na terenie gminy Wodzisław niż w pozostałych gminach.

O warunkach życia mieszkańców na obszarze gminy Wodzisław stanowi również stopień uzbrojenia zabudowy w podstawowe media. Obecnie już połowa miejscowości gminy posiada wodę wodociągową. Natomiast ścieki są oczyszczane w jednej grupowej oczyszczalni na terenie miejscowości Wodzisław, obsługującej część zabudowy Wodzisławia, Brzezia i Laskowej, oraz w oczyszczalniach indywidualnych w Lubczy, Przezwodach i Przyłęczku. W zakresie uzbrojenia w gaz przewodowy, to obecnie gmina nie posiada zapewnionego dostępu, a mieszkańcy korzystają jedynie z gazu butlowego. Przewiduje się objęcie gazyfikacją terenu całej gminy. Aktualnie została wydana decyzja o warunkach zabudowy i zagospodarowania terenu dla gazu wysokoprężnego, w oparciu o

Plan Rozwoju Lokalnego Gminy Wodzisław



generalne ustalenia obowiązującego planu zagospodarowania przestrzennego gminy.

Tereny określone w miejscowym planie ogólnym na różne cele nie zostały jeszcze wykorzystane. Istnieje szereg terenów przeznaczonych na cele budownictwa, usług podstawowych oraz produkcji i obsługi rolnictwa. Jedynie wsie Promyk, Przyłęczek i Klemencice posiadają ograniczoną ilość wolnych działek w granicach wyznaczonych w planie na cele budownictwa. Realizacja planu była zgodna z funkcją określoną dla poszczególnych terenów.

Usprawnienie działania usług publicznych leży w zasadzie w gestii gminy, natomiast uzupełnienie drobnych usług bytowych w dużej mierze jest uzależniona od aktywności gospodarczej jej mieszkańców.

2.9 STAN OBIEKTÓW DZIEDZICTWA KULTUROWEGO

OBIEKTY I ZESPOŁY ŚRODOWISKA KULTUROWEGO

Zasoby dziedzictwa kulturowego na terenie gminy Wodzisław stanowią:

A) Stanowiska archeologiczne - stanowiące pozostałości śladów osadnictwa i przebiegów historycznych szlaków.

Największe skupiska, wytypowanych przez Wojewódzki Ośrodek Archeologiczny stanowisk archeologicznych objętych częściową ochroną znajdują się na terenie miejscowości zlokalizowanych głównie w pobliżu dolin rzeki Mierzawy i Mozgawy - Przyłęczek, Judasze, Przyłęk, Pinechówka, Piskorzowice, Strzeszkowice, Mierzawa, Nawarzyce, Piotrkowice, Wodzisław, Lubcza oraz Pokrzywnica, Olbrachcice.

Na terenie wsi Brzeście znajduje się kurhan pradziejowy.

B) Obiekty wpisane do rejestru dóbr kultury

Plan Rozwoju Lokalnego Gminy Wodzisław



Na terenie gminy znajduje się szereg zabytkowych obiektów architektury i budownictwa ujętych w „Spisie zabytków architektury i budownictwa w Polsce” - wydany przez Ośrodek Dokumentacji Zabytków w Warszawie w 1995r. Część z nich jest wpisanych do Państwowego Rejestru Zabytków. Obiekty zabytkowe i szczególnie cenne zostały sfotografowane i ujęte w inwentaryzacji fotograficznej wykonanej równoległe z urbanistyczną.

Poniżej przedstawiono obiekty zabytkowe potwierdzone przez Wojewódzkiego Konserwatora Zabytków w Kielcach. Przy obiektach wpisanych do rejestru zabytków podano numer rejestru.

Oprócz nieruchomości zabytkowych, w świątyniach znajdują się również tzw. ruchome dobra kultury stanowiące wystrój i wyposażenie kościołów.

BRZEŚCIE

1. Dwór, wł. Henryk Hola, mur., 2 pól. XIX, remont.
2. Kurhan (stanowisko archeologiczne) - R. 31.

BRZEZIE- aktualnie WODZISŁAW

3. Zespół dworski, ob. nie użytkowany:
 - a) Dwór, mur., pół. XIX (na piwnicach d. dworu z pocz. XVI, obmurowanych ok. 1980) - Rej. nr 966.
 - b) Pałac, tzw. kałamarz, mur., k. XVIII, przebud. na spichlerz pół. XIX, remont. 1937 i ok. 1950, - Rej. nr 966.
 - c) Rządcówka, tzw. piórniki (mylnie uznawana za dwór), mur., ok. 1850, - Rej. nr 966.
 - d) Park, XVI, przekształcony pół. XIX i XX. - Rej. Nr 966.
4. Folwark, były P.O.M.
 - a) Budynek mieszkalny, mur., 1906.
 - b) Obora, ob. budynek produkcyjny, mur., 1906.



- c) Stodoła I, mur., pocz. XX.
- d) Stodoła II, mur., pocz. XX.
- e) Młyn parowy „Antonin”, ob. elektryczny, wt. GS, mur., k. XIX, przeb. ok. 1910, zniszczony pożarem 1931, cz. rozebrany i odbud. ze niszczeń 1932.

KLEMENCICE

- 5. Kaplica P.W. MB Częstochowskiej, mur., XIX, gruntownie przebud. 1932,
- 6. Pozostałości zespołu dworskiego:
 - a) czworak, ob. dom nr 23, wł. UG, mur, ok. 1900,
 - b) obora mur., k. XIX, wł. prywatna
 - c) stodoła i spichlerz, ob. magazyn, uż. Kieleckie Przedsiębiorstwo Nasienne w Kielcach, mur., k. XIX,
 - d) pozostałości parku krajobrazowego, 1 pól. XIX. - Rej. nr 947.
- 7. Dom nr 40, wł. Władysław Peruń, mur., 1888.
- 8. Dom nr 53, wł. Wiesław Nowak. mur., 1852. przebud. ok. 1960-
- 9. Dom nr 54. wł. Władysław Wąchała. mur.. ok. 1910.

KREŻOŁY

- 10. Kaplica P.W. Najśw. Serca Jezusowego, mur., 1917,

LUBCZA

- 11. Kaplica P.W. MB Częstochowskiej, mur., k. XIX, rozbud. po 1960.
- 12. Zespół Pałacowy Wielowiejskich, wł. Prywatna.
 - a) Pałac, mur., ok. 3 ćw. XIX (z wykorzystaniem fragmentów dworu z XVIII),-Rej. nr 808.
 - b) Park, pocz. XIX, przekształcony pól. XIX, - Rej. nr 808.
- 13. Dom nr 49, wł. Władysław Domagała, mur., pocz. XX.

ŁANY

- 14. Dróżniczówka, wł. Rejom Dróg Publicznych w Jędrzejowie, mur., 1 ćw. XIX, remont.
- 15. Dom nr 23, \M. Jan Marchwiński, mur., k. XIX.



MIERONICE

16. Zespół Kościoła par. P.W. Św. Jakuba Starszego:

- a) Kościół, mur, 2 pół. XIII, nawa 1439, dobud. zakrystii pn. XVI i kaplicy przy nawie pn. Pocz. XX, restaur. M.in. 1939 i 1980,-Rej. Nr 193.
- b) Dzwonnica, drewn., XVIII. - Rej. Nr 193.

17. Pozostałości zespołu dworskiego:

- a) ruina rządcówki, wt. UG, mur., k. XIX – rozebrane,
- b) stodoła, wł., SKR Wodzisław, mur.-drewn., k. XIX,
- c) spichlerz, ob. magazyn, wł. SKR Wodzisław, pnur., k. XIX,
- d) park krajobrazowy, poł. XIX.

MIERZAWA

- 18. Kapliczka, mur, XIX, cz. zrujnowana.
- 19. Park Dworski krajobrazowy, XIX, przekomponowany pocz. XX.
- 20. Młyn wodny, wł. Kazimierz Bitner, mur., ok. 1910.

NAWARZYCE

21. Zespół Kościoła par. P.W. Św. Andrzeja:

- a) Kościół, mur., 1748-1753, remont. po pożarze 1893, remont dobudówki pd. XX. - Rej.nr 202.
- b) Dzwonnica, mur. Po 1893.
- c) Ogrodzenie z bramką mur.-żel., k. XIX.
- d) Plebania, drewniana, k. XIX.

22. Kaplica Grobowa Winnickich, ob. cmentarna, mur., ok. 1887, remont.1987.

23. Dom nr 42, wł. Władysław Kuryga, mur., l. 30 XX. drewn. Przedsiónek późniejszy.

24. Dom nr 51, wł. Józef Gruszka, drewn., l. 30 XX.

25. Dom nr 54, wt. Kazimiera Borowiecka, drewn.. ok. 1880r.

26. Cmentarz przykościelny.

NAWARZYCE LEŚNE



27. Pozostałości ogrodu folwarcznego Bukowińskich, pocz. XIX, przekształcony pocz. XX,-
Rej.nr954.

NIEGOSŁAWICE

28. Zespół dworski, wł. prywatna

a) Dwór, mur. I pół. XIX - Rej. nr 221.

b) Park krajobrazowy, I pół. XIX. cz. przekomponowany pocz. XX-Rej. nr 221.

29. Dom nr 83, wł. Zygryda Wojtecka, drewn., ok. 1880.

30. Dom nr 84, wł. Marian Lech, mur., ok. 1910.

31. Dom nr 86, wł. Henryka Słota, mur., ok. 1910.

32. Cmentarz parafialny, w granicach ogrodzenia.

NOWA OLSZÓWKA

33. Dom z częścią gospodarczą nr 53, wł. Bonifacy Wrzesień, mur-drewn., 2 dek. XX.

OLBRACHCICE

34. Dom nr 14, wł. Jan Lech, drewn., 1894.

PIOTRKOWICE

35. Zespół Kościoła par. P.W. ŚŚ Piotra i Pawła:

a) Kościół, mur., 1682, restaur. 1927 - Rej. Nr 223.

b) Dzwonnica, mur, XIX.

c) Ogrodzenie z bramą i schodami, mur.-żel., XIX/XX.

d) Plebania, mur. 1939.

36. Kompozycja krajobrazowo-parkowa, XVII/XVIII, park dworski
przekształcony pół. XIX - Rej. nr 957.

37. Dom nr 26, wł. Bogumił Skalmierski, drewn., k. XIX.

38. Kuźnia w zagrodzie nr 28, wł. Jan Skalmierski, mur., ok. 1930.

39. Cmentarz parafialny, w granicach ogrodzenia.



40. Cmentarz przykościelny.

PRZEWODY

41. Pozostałości zespołu dworskiego, wł. RSP.

a) Pozostałości parku, XIX.

PRZYŁĘCZEK

42. Pozostałości parku dworskiego, pocz. XX, - Rej. nr 958.

STRZESZKOWICE

43. Pozostałości zespołu dworskiego:

a) Kuchnia, ob. dom nr 31, wt. Zofia Woźniak, mur., 2 pól. XIX - rozebrany.

b) Park krajobrazowy, 2 pól. XIX - Rej. nr 963.

44. Dom nr 59, wł. Ryszard Kowalczyk, mur., k. XIX

ŚWIĄTNIKI

45. Zagroda nr 36, wł. Józef Urban:

a) dom, drewn., pocz. XX,

b) stodoła, drewn., pocz. XX

WODZISŁAW

46. Układ Urbanistyczny, XIV-XIX.

47. Zespół Kościoła par. P.W. Św. Marcina:

a) Kościół, mur., 1621-1644. zniszczony pożarem 1746, odbud. 1787. oblicowanie fasady cegłą 1910 - Rej. Nr 228.

b) Dzwonnica, mur., 1815(?)

c) Ogrodzenie, mur.-żel., 2 pól. XIX.

d) Plebania, mur. ok. pól. XIX- rozebrana.

e) Organistówka, ul. Pińczowska, mur., pól. XIX (?).

48. Ruina Bożnicy (mylnie uważanej za zbór kalwiński), ob. nie użytkowana, wł. UG, mur.,2 pól. XVI. przebud. XVII, przeb. elewacji 1943 (przebite 2



rzędy okien), cz. zawalona 1988 i 1992 - Rej. nr 209.

49. Kaplica p.w. Jana Nepomucena, mur., 1903.

ul. Jędrzejowska

50. Dom nr 1, mur., 2 pół. XIX

51. Dom nr 3, mur., k. XIX, przebud. Pocz. XX.

52. Dom nr 5, mur., XIX/XX.

ul. Kościelna

53. Dom nr 1. mur. k. XIX.

54. Dom nr 2, mur., k. XIX.

ul. Krakowska

55. Dom nr 8, była biblioteka, mur., k. XIX.

ul. Pińczowska

56. Dom nr 5, mur., przed 1920.

57. Dom nr 6, mur., k. XIX.

58. Dom nr 25, mur., k. XIX.

59. Dom nr 29, drewn., k. XIX.

60. Dom nr 33, mur., k. XIX, przebud.

ul. Rolnicza

61. Dom nr 2, mur., k. XIX.

62. Dom nr 4, mur., k. XIX/XX.

63. Dom nr 7, mur., pocz. XX.

64. Dom nr 14, mur., pocz. XX.

65. Dom nr 16, mur., pocz. XX.

pl. Wolności

66. Dom nr 1, mur., pocz. XX.

67. Dom nr 11, mur., 2 pół. XIX, przebud. pocz. XX.

68. Dom nr 12, mur., k. XIX. nadbud. (?) pocz. XX.

69. Dom nr 29, mur., k. XIX.

70. Cmentarz parafialny, w granicach ogrodzenia.

71. Cmentarz przykościelny.



72. Cmentarz żydowski, w granicach ogrodzenia.

Wszystkie obiekty zabytkowe, stanowiące obiekty kultu religijnego, użyteczności publicznej i usługowe znajdują się w dobrym stanie technicznym, ponieważ są nadal użytkowane.

W gorszej sytuacji są budynki mieszkalne o niskim standardzie wyposażenia w infrastrukturę techniczną często opuszczane i popadające w ruinę.

Perełką architektoniczno - przestrzenną na tym terenie jest Zespół Pałacowy Wielowiejskich, będący w trakcie remontu.

W postępującej ruinie znajdują się Bóżnica, pozostałość kultury żydowskiej na terenie Wodzisławia.

MIEJSCA PAMIĘCI NARODOWEJ

- Brzezinki - pomnik partyzantów AK, 1944r., w lesie, na skraju polany za wsią
- Kaziny - pomnik ofiar egzekucji, 1943-44r., położony przy drodze Wodzisław - Sędziszów,
- Mieronice - mogiły ofiar wojny, 1943r.. 1945r., położone na miejscowym cmentarzu;
- Nawarzyce - mogiły żołnierzy Wojska Polskiego (1939r.), położona na miejscowym cmentarzu;
- Piotrkowice - kwatery i nagrobek ofiar terroru, 1944r.. położona na miejscowym cmentarzu;
- Sadki - pomnik ofiar pacyfikacji, 1944r., położony za wsią przy drodze;
- Wodzisław- mogiły ofiar I wojny światowej, położone na cmentarzu katolickim.

STREFY OCHRONY KONSERWATORSKIEJ

Mimo tak licznej liczby zabytków i historycznego układu urbanistycznego miejscowości nie zostały dla Wodzisławia utworzone strefy ochrony konserwatorskiej.

Jedynie w miejscowości Wodzisław potrzeba opiniowania wszelkiej działalności inwestycyjnej w obrębie obiektów chronionych i ich najbliższym otoczeniu, przez Wojewódzkiego Konserwatora Zabytków.

Podobnie dla obiektów znajdujących się w kręgu zainteresowania archeologicznego, wszelką



działalność inwestycyjną w rejonie stanowisk archeologicznych należy opiniować przez Wojewódzki Ośrodek Archeologiczno-Konserwatorski.

2.10 IDENTYFIKACJA PROBLEMÓW

- spadek liczby ludności – ujemny przyrost naturalny a także niekorzystne saldo migracji (odpływ ludzi zwłaszcza wykształconych),
- brak miejsc pracy w sektorze pozarolniczym, ukryte bezrobocie, niska wydajność w rolnictwie,
- niedostatek obiektów kultury (domu kultury), obiektów sportowych, rekreacyjnych, bazy turystycznej (kapielisk, ścieżek rowerowych, obiektów sportowych),
- niewykorzystane walory turystyczne gminy, brak bazy noclegowej,
- spadek liczby uczniów w szkołach podstawowych, gimnazjalnych i ponadgimnazjalnych,
- niski standard i estetyka budynków mieszkalnych,
- niedostateczna promocja gminy oraz mała aktywność społeczności lokalnej, stowarzyszeń i instytucji pozarządowych,
- potrzeba renowacji i zagospodarowania obiektów zabytkowych; Laskowa-Brzezcie, Lubcza, Niegosławice,



- konieczność modernizacji budynków i wyposażenia w sprzęt ośrodków zdrowia,
- konieczność poprawy estetyki miejscowości, zwłaszcza miejscowości Wodzisław (ciągi komunikacyjne, zieleń).

2. AKTUALNA SYTUACJA GOSPODARCZA W GMINIE WODZISŁAW

3.1 WŁASNOŚĆ NIERUCHOMOŚCI

Dominującym sposobem władania nieruchomościami jest własność prywatna użytkowana przez rolników indywidualnych oraz właścicieli nieruchomości do 1 ha. W ostatnich latach daje się zauważyć proces polaryzacji gospodarstw polegający na powiększaniu areału kosztem gospodarstw o małej powierzchni oraz gruntów AWRSP (były PGR Przylęczek) zasobów byłego PFZ i gminy

Tabela 20.
Własność gruntów na terenie gminy Wodzisław:

Plan Rozwoju Lokalnego Gminy Wodzisław



Wykaz gruntów według grup właścicieli i użytków									
Grupy właścicieli	Wyszczególnienie	Powierzchnia ogółem w ha	Użytki rolne w ha		Grunty leśne w ha	Grunty zabudowane i zurbanizowane w ha		Gruntowy podwojami w ha	Nie użytki i tereny różnego rodzaju
			Ogółem, w tym:	- grunty orne		Ogółem, w tym:	- drogi		
	Grunty AWRSP	845	826	689	11	2	1	0	6
	Grunty PGL	1787	56	51	1704	27	27	0	0
	Inne grunty Skarbu Państwa	517	49	28	20	401	398	43	4
1	Ogółem grunty Skarbu Państwa	3149	931	768	1735	430	426	43	10
	Zasoby nieruchomości gminnych	114	52	25	12	29	23	15	6
	- przekazane w zarząd	22	10	7	0	9	9	0	3
	- pozostałe	24	21	7	0	3	0	0	0
2	Ogółem grunty gminy	160	83	39	12	41	32	15	9
	Gospodarstwa rolne	12843	12414	11172	402	2	0	0	25
	Nieruchomości do 1 ha	1152	1086	859	59	1	0	0	6
3	Ogółem grunty osób fizycznych	13995	13500	12031	461	3	0	0	31
4	Spółdzielnie	278	276	256	0	1	0	0	1
5	Kościóły	33	25	18	0	8	0	0	0
6	Wspólnoty gruntowe	14	11	1	0	0	0	0	3
7	Grunty powiatu	3	1	0	0	2	0	0	0
8	Pozostałe grunty	44	14	4	0	1	0	29	0
	Ogółem	17676	14841	13117	2208	486	458	87	54

3.2 UWARUNKOWANIA OCHRONY ŚRODOWISKA

Na terenie gminy Wodzisław występują różnorodne wielkoprzestrzenne i indywidualne formy ochrony przyrody.

Znaczna część gminy została włączona do Wielkoprzestrzennego Systemu Obszarów

Plan Rozwoju Lokalnego Gminy Wodzisław



Chronionych i jest objęta Miechowsko-Działoszyckim Obszarem Chronionego Krajobrazu. Został on utworzony na terenach znacznie przekształconych w wyniku zagospodarowania rolniczego, pod wpływem znacznych antropopresji, gdzie uzyskanie efektów gospodarki zrównoważonej będzie wymagać znacznych nakładów i długiego czasu. Obszar ten odpowiada VI kategorii ochrony.

M-DOChK ma duże znaczenie przyrodnicze, naukowe, dydaktyczne. Występuje na jego obszarze około 50 gatunków roślin prawnie chronionych, przewyższając pod tym względem wiele innych obszarów chronionych w tym: o wyższym statusie prawnym. Głównym strategicznym kierunkiem ochrony M-DOChK jest przywrócenie I i II klasy czystości we wszystkich rzekach biorących tu swój początek a szczególnie w Mierzawie, Nidzicy, Szreniawie i Uniejówce.

W granicach gminy Wodzisław, na terenie M-DOChK jest tylko jeden rezerwat w Lubczy. Jest to rezerwat florystyczny częściowy o nr 017 rejestru wojewódzkiego. Położony jest na terenie Lasów Państwowych na górze Okrąglica. Ma powierzchnię 6,50 ha, w tym 6,40 to teren zalesiony, a 0,10 ha to halizna. Rezerwat obejmuje południowy skraj lasu z płatami murawy kserotermicznej. Utworzono go w celu zachowania stanowiska miłka wiosennego – rośliny chronionej i stanowiącej relikwitu roślinności stepowej.

Również w Lubczy w byłym parku dworskim znajduje się pomnik przyrody o nr 049 rejestru wojewódzkiego – jest to klon i lipa – ustanowione orzeczeniem Prezydium WRN w Kielcach nr 106, z dnia 3 maja 1958r.

Poza terenem M-DOChK w miejscowości Laskowa znajduje się pomnik przyrody – źródło – o nr 251 rejestru wojewódzkiego – ustanowione zarządzeniem Wojewody Kieleckiego nr 23/87, z dnia 2 października 1987r. Źródło znajduje się w warstwie wodonośnej zbudowanej z margli kredowych w strefie kontaktu terasy zalewowej rzeki Mozgawy ze stromo nachylonym zboczem. Jest ono typu podzbiorowego, szczelinowego i ma wydajność około 25 l/s.

Odpady komunalne

Bilans odpadów komunalnych

Tabela 21.

Masa wytworzonych odpadów komunalnych w roku 2002 na terenie gminy



Wodzisław.

Lp	Rodzaj odpadów	Powiat jędrzejowski	Gmina Wodzisław
1	Odpady komunalne ulegające biodegradacji	4049	346
2	Odpady zielone	474	40
3	Papier i karton nieopakowaniowe	1343	119
4	Opakowania z papieru i tektury	1944	169
5	Opakowania wielomateriałowe	216	18
6	Tworzywa sztuczne (nieopakowaniowe)	2301	197
7	Opakowania z tworzyw sztucznych	740	64
8	Tekstyliia	568	49
9	Szkło (nieopakowaniowe)	104	12
10	Opakowania ze szkła	1432	123
11	Metale	594	52
12	Opakowania z blachy stalowej	215	18
13	Opakowania z aluminium	61	5
14	Odpady mineralne	785	67
15	Drobna frakcja popiołowa	2514	216
16	Odpady wielkogabarytowe	1045	90
17	Odpady budowlane	2235	192
18	Odpady niebezpieczne	152	13
	Razem	20772	1790

Na terenie gminy Wodzisław, wg danych GUS w roku 2002, liczba mieszkańców wynosiła 7779. Z wyliczeń wynika, że na terenie gminy wytworzono 1 7790 Mg odpadów komunalnych.

Według uzyskanych informacji ilość zebranych odpadów komunalnych w 2003r. Na terenie gminy Wodzisław wynosiła 94,62 Mg.

Według danych urzędu gminy na terenie znajduje się 1242 zamieszkałych gospodarstw domowych indywidualnych oraz sześć bloków wielorodzinnych (91 mieszkań).

W roku 2003 indywidualną zbiórką odpadów komunalnych objętych było 553 gospodarstw indywidualnych (45%), z których zebrano 1,62 Mg odpadów.

Na terenie gminy prowadzona jest zbiórka odpadów komunalnych mieszanych (niesegregowanych). Sposób zbierania odpadów nie jest jednak jednolity i zależy od zabudowy i warunków transportowych. Do gromadzenia odpadów są stosowane różnego typu pojemniki o różnej



pojemności.

Na terenie gminy nie prowadzi się selektywnej zbiórki odpadów.

Zbieraniem i transportem odpadów komunalnych zajmują się Zakład Usług Komunalnych oraz specjalistyczna firma prywatna TAMAX Sędziszów, posiadające stosowne zezwolenia.

Odpady komunalne zbierane są do pojemników będących własnością gminy, według ustalonego harmonogramu wywozu. Na terenie gminy występują następujące rodzaje pojemników: gospodarstwa indywidualne – pojemniki ocynkowane 110 l (553 szt.) - opróżniane dwa razy w miesiącu;

KP-7 (17 szt.) - opróżniane na zgłoszenie;

Składowanie odpadów

Podstawową metodą unieszkodliwiania odpadów komunalnych w gminie podobnie jak w całym województwie świętokrzyskim jest składowanie. Na terenie gminy nie ma składowisk odpadów komunalnych. Odpady z terenu gminy wywożone są na międzygminne składowisko odpadów komunalnych w Borszowicach. Według zebranych informacji w latach 1999-2003 na składowisko z terenu gminy Wodzisław przekazano:

1999r. - 162 Mg;

2000 – 196,3 Mg;

2001r. - 133 MG;

2002 – 102,3 Mg;

2003r. - 94,25 Mg odpadów komunalnych.

Odpady opakowaniowe

W sektorze komunalnym szacunkowa masa wytwarzanych odpadów opakowaniowych wytwarzanych przez mieszkańców gminy Wodzisław przedstawia się następująco:

Tabela 22.

Wytwarzane odpady opakowaniowe



Rodzaj materiału opakowaniowego	Masa odpadu opakowaniowego.
	[Mg]
Papier i tektura	169
Aluminium	5
Tworzywa sztuczne	64
Szkło	123
Stal	18
Wielomateriałowe	18
Razem	397

Źródło: Na podstawie wskaźników z WPGO

Obecnie na terenie gminy nie prowadzi się zbiórki odpadów opakowaniowych wytworzonych w strumieniu odpadów komunalnych.

Komunalne osady ściekowe

Na terenie gminy Wodzisław znajdują się trzy oczyszczalnie ścieków komunalnych. Korzysta z niej obecnie 146 gospodarstw. Nie ma natomiast oczyszczalni ścieków przemysłowych.

W roku 2003 zostało wytworzonych 23,8 ton osadów ściekowych. Zostały one wykorzystane do rekultywacji nieużytków rolnych.

Oprócz osadów ściekowych na oczyszczalni powstają odpady: skratki i piasek z piaskowników. Odpady te w całości trafiły na składowiska odpadów.

Odpady ulegające biodegradacji

W sektorze komunalnym są to przede wszystkim tzw. Odpady kuchenne ulegające biodegradacji (pochodzenia roślinnego i zwierzęcego), odpady zielone, papier i tektura oraz częściowo tekstylia. Aktualna na terenie gminy Wodzisław odpady te nie są selektywnie zbierane. Odpady kuchenne pochodzące z domów jednorodzinnych oraz z gospodarstw rolnych są kompostowane i wykorzystywane na miejscu w gospodarstwach i przydomowych ogrodach. Do kompostowania można więc przeznaczyć odpady z zabudowy wielorodzinnej.

Na omawianym obszarze główny strumień odpadów ulegających biodegradacji stanowią odpady kuchenne, które są zagospodarowywane na miejscu ich powstawania.

W gminie powstaje według szacunkowych wyliczeń około 723 g/rok odpadów ulegających



biodegradacji. Omawiana gmina jest obszarem rolniczym, można zatem przyjąć, iż na składowisko trafiają odpady w nieznanymi ilościach. Szacunkowa ilość odpadów ulegających biodegradacji, które mogą trafić na wysypiska komunalne wynosi około 25 Mg/rok.

Odpady niebezpieczne

Na podstawie przeprowadzonych badań przyjęto szacunkową ilość wytworzonych odpadów niebezpiecznych wytwarzanych w sektorze komunalnym w gminie Wodzisław w 2002r. W ilości 13 Mg/rok.

Jak wynika z analizy zebranych materiałów wśród odpadów niebezpiecznych dominują głównie: zużyte baterie i akumulatory ołowiowe, przepracowane oleje, przeterminowane leki i chemikalia oraz lampy fluorescencyjne. Brak jest kompleksowego systemu zbierania i unieszkodliwiania tych odpadów. Najczęściej odpady te wyrzucane są przez mieszkańców do pojemników na odpady komunalne, skąd są wywożone na składowiska odpadów komunalnych.

Zorganizowane zbieranie odpadów niebezpiecznych występuje głównie w obiektach użyteczności publicznej takich jak urzędy gmin, przychodnie czy szkoły, są to głównie świetlówki oraz baterie.

Zużyte akumulatory ołowiowe zbierane są również przez sklepy a częściami i akcesoriami samochodowymi. Odpady te są czasowo magazynowane, a następnie odbierane przez wyspecjalizowane firmy i przekazywane do unieszkodliwienia.

Na terenie gminy brak jest zorganizowanej zbiórki przeterminowanych lekarstw od mieszkańców.

Odpady wielkogabarytowe

Na terenie gminy nie prowadzi się zbiórki odpadów wielkogabarytowych w sposób zorganizowany. Nie prowadzi się również selektywnej zbiórki i demontażu tych odpadów, połączonego z wysegregowaniem potencjalnych składników użytecznych. Powszechnym jest segregacja odpadów wielkogabarytowych przez mieszkańców bezpośrednio w gospodarstwach domowych, gdzie są one demontowane i częściowo spalane. Powszechnym jest również wystawianie zużytych urządzeń czy starych mebli bezpośrednio przy kontenerach na odpady. Duża część tych



odpadów trafia do środowiska w sposób niekontrolowany.

3.3. INFRASTRUKTURA TECHNICZNA

KOMUNIKACJA

Przez obszar gminy Wodzisław przebiega 10 km dróg krajowych, 9 km dróg wojewódzkich, 84 km dróg powiatowych oraz 87 km dróg gminnych. Biegnąca przez Wodzisław, Klemencice i Mierzawę droga E-7 łącząca Gdańsk, Warszawę z Krakowem, ma charakter międzynarodowy i jest główną arterią komunikacyjną gminy. Droga Jędrzejów, Kazimierz Wielka przebiega przez wschodnią część gminy (Niegosławice, Lubcza) i ma charakter regionalny.

Tabela 23.
Rodzaje dróg

Rodzaje dróg	Ogółem km	Nawierzchnie			%
		Bitumiczne	Tłuczniowe	Gruntowe	
Drogi krajowe	10,30	10,30	-	-	5,4%
Drogi wojewódzkie	9,30	9,30	-	-	4,9%
Drogi powiatowe	84,05	60,22	19,33	4,50	44,1%
Drogi gminne	87,04	25,60	56,48	4,96	45,6%
Ogółem	190,69	105,42	75,81	9,46	100%
	100%/o	55,3%	39,8%	4,9%	

Ważniejsze odcinki dróg powiatowych w granicach gminy przechodzą przez następujące miejscowości:

- nr 15340 (Szczekociny) Słupia -Sędziszów -Wodzisław,
- nr 15347 Mierzawa -Sędziszów -Kozłów,
- nr 15330 Mierzawa -Niegosławice -Michałów,
- nr 15346 Żarnowiec -Przełaj -Wodzisław -Michałów.

Pozostałe odcinki dróg powiatowych mają znaczenie lokalne.

Plan Rozwoju Lokalnego Gminy Wodzisław



Ogólna długość dróg o twardej nawierzchni wynosi na obszarze gminy 190 km, w tym o nawierzchni ulepszonej 105,5 km i utwardzonej 76 km.

Na terenie gminy Wodzisław nie występują linie kolejowe. Najbliżej położoną jest linia kolejowa Warszawa -Kraków ze stacją w Sędziszowie, oddaloną od Wodzisławia o około 10 km.

Obszar gminy obsługiwany jest masową komunikacją pasażerską, autobusową przez Przedsiębiorstwo Państwowej Komunikacji Samochodowej w Jędrzejowie oraz przewoźników prywatnych.

Sieć drogowa na terenie gminy zwłaszcza w ostatnich 15 latach uległa znacznej rozbudowie. W dziedzinie tej notuje się znaczny postęp. Wszystkie miejscowości i przysiółki posiadają drogi przynajmniej utwardzone. Wymagają one jednak modernizacji i doprowadzenia ich stanu do obecnych wymagań i standardów.

WODOCIĄGI I KANALIZACJA

Tabela 24.

**Zestawienie zasięgu wodociągów oraz poboru wody na potrzeby komunalne
w Gminie Wodzisław**

Plan Rozwoju Lokalnego Gminy Wodzisław



Lp.	Lokalizacja ujęcia	Ilość studni na ujęciu	Zasięg wodociągu	Rzeczywisty pobór wody przez ujęcie
1	Wodzisław	2	Wodzisław, Laskowa, Świątniki, stara Olszówka, Pokrzywnica	173,97
2	Niegosławice	2	Niegosławice, Konary, Piskorzowice, Przyłęk, Zarzeczce, Piotrkowice, Nawarzyce, Strzeszkowice	52,33
3	Brzeście	2	Brzeście, Mieronice, Łany, Krężoły	69,31
4	Klemencice	1	Klemencice	14,25
5	Promyk	1	Promyk	8,22
6	Brzezinki	1	Brzezinki i Sadki	13,42
7	Sadki Janowskie	1	Sadki Janowskie	3,56
8	Nawarzyce Leśne	1	Nawarzyce Leśne	2,74
9	Zielonki	2	Zielonki (Gmina Sędziszów), Kaziny (Gmina Wodzisław)	bd.
10	Lubcza	2	Lubcza	21,92
11	Olbrachcice – Dębiany	1	Olbrachcice, Dębiany	29,86
12	Przezwoły	1	Przezwoły	14,25
13	Ludwinów	1	Ludwinów	bd.
14	Przyrąb	1	Przyrąb	bd.
15	Świątniki Kolonia	1	Moczydło (Gmina Książ Wielki) Świątniki Kolonia (Gmina Wodzisław)	bd.

Na terenie gminy Wodzisław działa 15 wodociągów, zaopatrujących w wodę 21 miejscowości.

Wodociągi

-101.865mb. tj. 62,3mb na 1 przyłączy

Plan Rozwoju Lokalnego Gminy Wodzisław



Przyłącza wodociągowe	-1.635szt., 33.937mb. - średnia długość przyłącza 20,7mb
Ujęcia wody	- 13
Studnie	- 20
Stopień zwodociagowania	- 67%.

Wodociąg „Wodzisław” obejmuje swoim zasięgiem tylko miejscowość Wodzisław. Planowane jest podłączenie do niego miejscowości Świątniki i Laskowa, Brzezine. Ujście składa się z dwóch studni: zasadniczej i awaryjnej, obie o głębokości 50 m. Studnie pracują zamiennie. Ujęcie wody nie posiada zbiorników wyrównawczych. Wodociąg ma 344 przyłączy, a sieć ma łączną długość 5.750 m.

Wodociąg „Niegosławice” jest to wodociąg grupowy obejmujący miejscowości takie jak: Niegosławice, Konary, Strzeszkowice, Zarzecze, Piotrkowice i Przyłęk, Pokrzywnica, Nawarzyce. Posiada on długość 34.838 km i 436 przyłącza.

Wodociąg „Brzeście” obejmuje swoim działaniem miejscowości: Brzeście, Krężoły, Łany i Mieronice. W najbliższym czasie zostanie do niego również dołączona miejscowość Sielec. Ujęcie działa w oparciu o dwie studnie: zasadniczą i awaryjną o głębokościach po 50 m. Sieć wodociągowa ma łączną długość 14.588 m i 232 przyłącza.

Wodociąg „Klemencice” obejmuje zasięgiem miejscowość Klemencice. Działa w oparciu o jedną studnię o głębokości 70 m. Obok studni znajduje się stacja wodociągowa ezynfekująca wodę w miarę potrzeb oraz dwa zbiorniki wyrównawcze stalowe, podziemne. Sieć wodociągowa ma łączną długość 5.562 m i 40 przyłączy.

Wodociąg „Promyk” zasila w wodę miejscowość Promyk. Jest to pojedyncza studnia o głębokości 90m. Wodociąg ma łączną długość 764 m i ma 15 przyłączy.

Wodociąg „Brzezinki” obejmuje sołectwa: Brzezinki i Sadki. Działa w oparciu o jedną studnię o

Plan Rozwoju Lokalnego Gminy Wodzisław



głębokości 70m. Obok studni jest stacja wodociągowa uzdatniająca wodę w miarę potrzeb. Sieć wodociągowa ma długość 5.522 m i posiada 63 przyłącza.

Wodociąg „Sadki Janowskie” wodociąg obsługujący Sadki Janowskie i Janów Lubecki. Łączna długość sieci wód wynosi 1.967 m i ma 19 przyłączy.

Wodociąg „Nawarzyce Leśne” to mały wodociąg obsługujący przysiółek Nawarzyce Leśne. Działa w oparciu o jedną studnię o głębokości do 90 m łączna długość sieci wodociągowej wynosi 750 m i ma 8 przyłączy.

Wodociąg „Zielonki” - ujęcie wody jest własnością gminy Sędziszów i znajduje się na terenie wsi Zielonki. Zaopatruje dwie miejscowości: Zielonki i Kaziny (gm. Wodzisław) i działa w oparciu o dwie studnie. Długość sieci wynosi 1.432m i ma 23 przyłącza.

Wodociąg „Lubcza” obsługuje sołectwo Lubcza, z jedną studnią (50 m głębokości). Obok znajduje się stacja wodociągowa w której woda jest napowietrzana i filtrowana i w miarę potrzeby dezynfekowana. Sieć wodociągowa ma długość 2.000 m i posiada 52 przyłącza.

Wodociąg „Przyrąb” działa w oparciu o studnię powstałą w 1998 r. O głębokości 70 m. Swym działaniem obejmuje miejscowości: Przyrąb i Lubcza.

Wodociąg „Olbrachcice -Dębiany” -zaopatruje w wodę miejscowości: Olbrachcice i Dębiany. Działa w oparciu o jedną studnię o głębokości 70 m. Sieć wodociągowa ma łączną długość 3.162 m i posiada 44 przyłącza.

Wodociąg „Przezwoły” obsługuje miejscowość Przezwoły i działa w oparciu o jedną studnię o głębokości 86 m. Łączna długość sieci wodociągowej wynosi 2.032 m i ma 35 przyłączy.

Wodociąg „Ludwinów” to wodociąg lokalny wykonany w czynie społecznym przez mieszkańców

Plan Rozwoju Lokalnego Gminy Wodzisław



sołectwa i przeznaczony tylko dla ich potrzeb. Długość sieci wynosi 600 m i ma 10 przyłączy. Wodociąg „Moczydło” zasilający kolonię Świątniki za górą długość wodociągu 2.056m, ilość przyłączy – 14.

W sumie wodociągi na terenie gminy zasila 20 studni o łącznych zasobach eksploatacyjnych 1.305 m³/h, w tym 13 ujęć o wydajności 583 m³/h. Sieć wodociągowa ma łączną długość 101,9 km i zaopatruje w wodę około 1.635 gospodarstw.

Ogólny stopień zwodociagowania gminy wynosi 67%.

OCZYSZCZALNIA ŚCIEKÓW

Tabela 25.

Oczyszczalnie ścieków komunalnych Gminy Wodzisław

Lokalizacja	Długość sieci [km] / ilość przyłączy	Obsługiwany region	Typ oczyszczalni	Dopuszczalna przepustowość	Obecna przepustowość
Wodzisław	7,1/144	Wodzisław	mechaniczno-biologiczna	340m ³ /d	130m ³ /d
Przyłęczek	-	Szkoła Podstawowa + osiedle PGR	Biologiczna typu Bioclear	45m ³ /d	18m ³ /d
Lubcza	1,1/40	Ośrodek Zdrowia, szkoła, budynki mieszkalne	mechaniczno-biologiczna	140m ³ /d	15m ³ /d

W gminie Wodzisław pracuje jedna grupowa oczyszczalnia ścieków w Wodzisławiu oraz trzy małe lokalne oczyszczalnie w Lubczy, Przyłęczku i RSP Przewody.

Obecny stopień skanalizowania gminy wynosi – 5,74%.



Oczyszczalnia grupowa „Wodzisław” położona jest na południowy wschód od miejscowości Wodzisław. W chwili obecnej korzysta z niej część Wodzisławia, część Wodzisławia-Brzezie. Sieć kanalizacyjna ma długość 7 000 m oraz 144 przyłącza kanalizacyjne. Pozostali mieszkańcy korzystają obecnie z szamb i suchych ustępów. Docelowo do tej oczyszczalni zostaną podłączone miejscowości: Wodzisław, Laskowa, Brzezie, Świątniki, Łany, Kaziny, Sielec, Mieronice, Brzeście, Kowalów Górny, Kowalów Dolny, Pękosław oraz zostaną wykonane cztery pompownie ścieków (w Laskowej, Świątnikach, Mieronicach i Łanach). Jest to oczyszczalnia mechaniczno-biologiczna z podwyższoną redukcją związków biogennych (azotu i fosforu) metodą biologiczną. Oczyszczalnia ma przepustowość 340 m³/d. Pomimo dość nowoczesnej technologii oczyszczania ścieków wymaga ona modernizacji zwłaszcza ze względu na większą niż przewidywana odbieranych ścieków mleczarskich.

Oczyszczalnia „Lubcza” znajduje się na terenie Polskiej Stadniny Koni w Michałowie, gospodarstwo w Lubczy, przejęta przez Gminę. Oczyszczalnia ma przepustowość 140 m³/d i odbiera ścieki również z okolicznych instytucji publicznych i podmiotów gospodarczych. Sieć kanalizacyjna ma długość 550 m i posiada 7 przyłączy. Obecnie administrowana jest przez Zakład Usług Komunalnych. Zastosowana technologia oczyszczania wymaga jej gruntownej modernizacji lub budowy nowego obiektu

Oczyszczalnia „Przewody” znajduje się na terenie Rolniczej Spółdzielni Produkcyjnej „Nowe Życie”. Jest to oczyszczalnia biologiczna o przepustowości 20 m³/d. Łączna długość sieci kanalizacyjnej wynosi 875 m i ma 15 przyłączy.

Oczyszczalnia „Przyłęczek” - obiekt jest własnością Gminy. Jest to oczyszczalnia typu Bioclear o przepustowości 45 m³/dobę. Obecnie korzysta z niego szkoła i osiedle mieszkaniowe. Administrowana jest przez ZUK.

GOSPODARKA ODPADAMI STAŁYMI

Na południowy-wschód od miejscowości Wodzisław znajduje się nieczynne już składowisko

Plan Rozwoju Lokalnego Gminy Wodzisław



odpadów z którego korzystała niegdyś cała gmina. Obecnie, od 1998 r. odpady są wywożone na składowisko w Borszowicach (gm. Sędziszów) na podstawie porozumienia pomiędzy zarządami gminy. Wysypisko to jest właściwie wykonane i ma funkcję docelową. Składowisko posiada zabezpieczenie w postaci ekranizacji podłoża wykonane z tworzywa sztucznego, ma również zbiornik odcieków, w którym odcieki są okresowo badane. Składowisko to ma powierzchnię 2,4 ha i pojemność 109.000 m³.

W 1998r. zostało przyjętych na składowisko 650 ton odpadów, przy czym stan nagromadzenia ich wynosi 5.907 ton.

GAZOWNICTWO

Gmina Wodzisław nie jest zgazyfikowana. Gmina jest członkiem Związku Międzygminnego „Gazociąg” skupiającego gminy z południowej części województwa świętokrzyskiego i północnej części województwa małopolskiego.

Obecnie budowana jest tracja gazociągu średnioprężnego mająca przebiegać przez Proszowice, Słomniki, Miechów, Książ Wielki, Wodzisław i Sędziszów. We wsi Świątniki przewidziana jest na 2000 r. budowa stacji redukcyjno-pomiarowej. Będzie ona centralnym punktem zaopatrzenia gminy w gaz. Doprowadzenie gazu do domostw, instytucji i przedsiębiorstw przewidziane jest w ciągu kilku następnych lat po uruchomieniu stacji. Obecnie mieszkańcy gminy korzystają z gazu płynnego.

CIEPŁOWNICTWO

Na terenie gminy Wodzisław nie ma większych ciepłowni. Większość obiektów użyteczności publicznej, zakładów produkcyjnych oraz budynków mieszkalnych wielorodzinnych zaopatrywana jest w ciepło z lokalnych kotłowni. W ostatnich latach daje się zauważyć proces zmiany nośnika energii jakim był węgiel i koks na ciepłownie olejowe, gazowe i elektryczne. W przypadku gminnych obiektów wykorzystywano dotacje i preferencyjne pożyczki z WFOŚiGW do modernizacji kotłowni.



Tabela 26.

Ciepłownie – rodzaj opału, rejon obsługi

Lp.	Rodzaj ciepłowni	Rejon obsługi
1.	olejowa	Ośrodek Zdrowia
2.	olejowa	Urząd Gminy, Bank i mieszkania
3.	węglowa (miałowa)	Osiedle Przylęczek
4.	węglowa	Osiedle Lubcza
5.	węglowa	Osiedle Brzezie
6.	olejowa	Zakład Usług Komunalnych
7.	węglowo – koksowa	Zespół Szkół + osiedle
8.	elektryczna	Spółdzielnia Mieszkaniowa - „przyszłość”
9.	olejowa	Szkoła Podstawowa w Brześciu + dom nauczyciela
	olejowa	Szkoła Podstawowa w Mierzawie + mieszkania

Gminne obiekty użyteczności publicznej wyposażone są w większości w ekologiczne i bezobsługowe kotłownie olejowe. Kotłownie opalane węglem i koksem pozostają jedynie w takich obiektach jak: szkoły podstawowe w Piotrkowicach, Lubczy i Niegosławicach.

Lokalne ciepłownie węglowa działają także dla potrzeb Spółdzielni Mleczarskiej oraz GS w Wodzisławiu. Pozostałe budynki ogrzewane są z indywidualnych kotłowni (przede wszystkim węglowych), a także wykorzystują indywidualne urządzenia kuchenne i piecowe na paliwo stałe.

ELEKTROENERGETYKA

Teren gminy Wodzisław zasilany jest układem linii 15 kV z dwóch stacji transformatorowo-rozdzielczych:

~GPZ 110/15 kV w Sędziszowie

~GPZ 110/30/15 kV w Jędrzejowie.

Jedna z linii 15 kV nawiązana jest do linii RS 30/15 kV w Raclawicach, zasilanej od strony GPZ 110/30/15 kV w Miechowie.



TELEKOMUNIKACJA

Obecnie na terenie gminy Wodzisław funkcjonują 3 cyfrowe centrale automatyczne w Wodzisławiu (800-numerowe), w Nawarżycach (400-numerowe) i w Mierzawie (400-numerowe), uruchomione w 1999r.

Każda z tych central telefonicznych ma szybką techniczną możliwość powiększenia swojej pojemności numerycznej.

Sieć telefoniczna kablowa rozprowadzana jest po terenie gminy do wszystkich zainteresowanych odbiorców i w pełni pokrywa zapotrzebowanie. Centrale mają możliwość instalowania stałych łączy internetowych SDI (nie ma obecnie możliwości instalacji Neostady). Teren całej gminy posiada dostęp do połączeń komórkowych wszystkich operatorów.

3.4 ZAGOSPODAROWANIE PRZESTRZENNE

Oceniane „Studium uwarunkowań i kierunków zagospodarowania przestrzennego Gminy Wodzisław”, uchwalone Uchwałą Nr 3/2001 Rady Gminnej w Wodzisławiu z dnia 9 marca 2001 roku w części dotyczącej stanu gminy, podstawowych uwarunkowań rozwoju, celów rozwoju oraz kierunków zagospodarowania i związanej z nimi polityki przestrzennej gminy pozostaje nadal aktualne.

Okres od uchwalenia studium – marzec 2001 do momentu oceny jego aktualności – lipiec 2004, nie spowodował zasadniczej dezaktualizacji dokumentu kreującego kierunki polityki przestrzennej gminy.

Dane dotyczące diagnozy stanu gminy Wodzisław, odzwierciedlały istniejący stan zastany w momencie opracowywania niniejszej diagnozy. Podstawowe parametry statystyczne charakteryzujące poszczególne dziedziny życia gospodarczego i społecznego gminy uległy zmianie, jednak w stopniu nie mającym wpływu na ogólną kondycję gminy i nie spowodowały potrzeby zmiany polityki przestrzennej gminy.

W niewielkim stopniu zmianie uległy przepisy prawa, w oparciu o które formułowane były ustalenia studium, nie uległy jednak zmianie zasadniczej co do swej istoty, co również pozwala na uznanie studium jako nadal aktualnego.

Zasadniczej zmianie uległ podstawowy przepis prawa, określający zakres studium – ustawa o planowaniu i zagospodarowaniu przestrzennym – wprowadzający szereg nowych wymogów dla tego

Plan Rozwoju Lokalnego Gminy Wodzisław



opracowania, wymagających uzupełnienia w momencie jego aktualizacji, oraz **wymóg podejmowania opracowań miejscowych planów zagospodarowania przestrzennego jedynie w zgodności z ustaleniami studium**, a nie jak dotychczas, gdy ustalenia miejscowych planów zagospodarowania przestrzennego nie musiały być zgodne z ustaleniami studium.

Powoduje to potrzebę weryfikacji funkcji docelowych dla poszczególnych obszarów i określenia ewentualnych nowych potrzeb wynikających ze zgłoszonych wniosków, oraz zmiany pomysłów na wykorzystanie poszczególnych terenów, będących efektem poszukiwania nowych form aktywności społeczno-gospodarczej gminy.

Postulowane zmiany w zagospodarowaniu przestrzennym gminy zostały określone na załączniku graficznym do Studium.

Zmiana przepisów z zakresu planowania przestrzennego wprowadza również zmiany w procedurze formalno-prawnej, związanej z opracowaniem studium lub jego zmiany, wprowadzając możliwość czynnego uczestnictwa społeczności lokalnej, poprzez umożliwienie jej wnoszenia wniosków do studium, uczestnictwa w wyłożeniu studium do publicznego wglądu oraz publicznej dyskusji nad przyjętymi rozwiązaniami, co może rozszerzyć potencjalny obszar zmian analizowanego studium.

Podjęcie decyzji o zmianie studium oraz jej zakresu leży w gestii Rady Gminy.

Zgodnie z art. 32. ust 2 ustawy o planowaniu i zagospodarowaniu przestrzennym Wójt Gminy przekazuje wyniki analiz, o których mowa w art. 32 ust 1, po uzyskaniu opinii gminnej lub innej właściwej, w rozumieniu art. 8, Komisji Urbanistyczno-Architektonicznej, co najmniej raz w czasie kadencji rady. Rada gminy podejmuje uchwałę w sprawie aktualności studium i w przypadku uznania go za nieaktualne, w całości lub części, podejmuje czynności związane ze zmianą studium.

Gminna Komisja Urbanistyczno-Architektoniczna uwzględniając ustalenia zawarte w ocenie aktualności i przeprowadzonej dyskusji stwierdziła, że wykonane opracowanie „Ocena aktualności studium uwarunkowań i kierunków zagospodarowania przestrzennego Gminy Wodzisław” może być podstawą do podjęcia przez Radę Gminy uchwały o przystąpieniu do sporządzenia zmian w studium uwarunkowań zagospodarowania przestrzennego Gminy Wodzisław. Obecnie trwają prace nad opracowaniem tego dokumentu.



3.5. DZIAŁALNOŚĆ GOSPODARCZA

Tabela 27.
Działalność gospodarcza

Ogółem	Handel	Usługi	Produkcja	Inne	X
330	145	149	9	27	100%
100%	43,9	45,2	2,7	8,2	

Z wymienionych podmiotów gospodarczych które działają na terenie gminy można wymienić:

- Spółdzielnia Mleczarska w Jędrzejowie – zakład produkcyjny w Wodzisławiu zatrudnia 33 osoby,
- Gminna Spółdzielnia Samopomoc Chłopska w Wodzisławiu zatrudnia 60 osób,
- Rolnicza Spółdzielnia Produkcyjna w Przewodach zatrudnia 32 osoby.

3.6 ROLNICTWO

Na terenie gminy Wodzisław rolnictwo jest głównym działem gospodarki i stanowi podstawowe źródło utrzymania miejscowej ludności. Z pracy w rolnictwie utrzymuje się bowiem około 74% ludności w wieku produkcyjnym. Wielkość zatrudnienia w rolnictwie na 100 ha użytków rolnych jest dosyć niska i wynosi około 27 osób.

Obecnie gospodarstwa rolne są w większości własnością prywatną. Na obszarze gminy gospodarstwa indywidualne zajmują 11.871 ha powierzchni, co stanowi 82,60% użytków rolnych. Działki rolnicze do 1 ha posiada 292 właścicieli.



Tabela 28.

**Struktura gospodarstw indywidualnych pod względem
powierzchni w gminie Wodzisław**

Grupa obszarowa w ha	Liczba gospodarstw rolnych	Udział w % w ogólnej liczbie gospodarstw	Areal użytków rolnych we władaniu poszczególnych gospodarstw w ha	Udział w % w ogólnej liczbie użytków rolnych
1 – 2	113	9	168	1,42
2 – 5	392	31	1587	13,37
5 – 10	442	36	3536	29,8
Powyżej 10	294	24	6580	55,41
Razem	1241	100	11871	100

Na terenie gminy jest 1.241 indywidualnych gospodarstw rolnych. Przeciętny areal gospodarstwa indywidualnego w gminie wynosi 9,57 ha użytków rolnych. Tylko 9% gospodarstw to małe gospodarstwa o powierzchni w granicach 1-2 ha, zaś 60% stanowią gospodarstwa o wielkości powyżej 5 ha.

Podstawową cechą struktury agrarnej w gminie jest jej rozdrobnienie, które stwarza dość znaczne ograniczenie poprawy efektywności gospodarowania i dostosowania się tego działu gospodarki do warunków rynkowych oraz standardów obszarowych obowiązujących w Unii Europejskiej.

Rozdrobnienie to wyraża się między innymi:

- 40%-wym udziałem gospodarstw drobnych i karłowatych o areale do 5 ha w ogólnej liczbie gospodarstw indywidualnych, podczas gdy gospodarstwa powyżej 10 ha stanowią tylko 24%;

Plan Rozwoju Lokalnego Gminy Wodzisław



- niewielką powierzchnią przeciętnej działki rolniczej (1,9 ha) oraz dużą odległością od siedliska działki najdalej położonej (2,1 km);
- wysoką stabilnością struktury obszarowej, która od lat nie wykazuje znaczącej tendencji wzrostowej;
- powszechną (zwłaszcza w drobnych gospodarstwach) postawą przeczekiwania trudności ekonomicznych w rolnictwie oraz biernością w unowocześnianiu warsztatu pracy.

Zjawiskom tym towarzyszą inne czynniki tj.:

- znikomy obrót ziemią rolniczą będący warunkiem niezbędnej polaryzacji obszarowej gospodarstw i wyodrębnienia się grupy liderów wiejskich kreujących na wsi pożądane zmiany rynkowe;
- niska cena ziemi kształtującą się znacznie poniżej wartości użytkowej (w opinii użytkowników ziemia jest zbyt tania, aby się jej pozbywać);
- niski poziom kwalifikacji rolników (zaledwie 21,4% użytkowników gospodarstw posiada wykształcenie średnie lub wyższe);
- zbyt małe zainteresowanie rolników integracją w grupy producenckie.

Tabela 29. Liczba gospodarstw rolnych oraz ilość posesji ogółem w poszczególnych sołectwach na obszarze gminy Wodzisław

Największe gospodarstwa rolne występują w miejscowościach: Folga Pierwsza, Jeziorki,

Plan Rozwoju Lokalnego Gminy Wodzisław



Judasze, Olbrachcice, Podlesie, Przyłek, Przyłęczek, Strzeszkowice, Września, Zarzecze. Natomiast najmniejsze – w miejscowościach: Droblin, Ludwinów, Piotrkowice, Promyk, Świątniki, Wola Lubecka oraz Wodzisław.

Tabela 30.

Stan zagospodarowania gruntów na obszarze gminy Wodzisław

Wyszczególnienie	Powierzchnia w ha	Powierzchnia do ogółu w %
Grunty orne	13.107	91
Sady	259	2
Łąki	779	5
Pastwiska	226	2
Razem (użytki rolne)	14.371	100

W strukturze użytkowania gruntów powierzchnia użytków rolnych wynosi 14.371 ha, co stanowi 81,35% obszaru gminy. Największą część stanowią grunty orne, które wynoszą 91% powierzchni użytków rolnych. W skład powierzchni ogólnej gminy wchodzi również: lasy i grunty leśne (2.194 ha), rozlewiska wodne (119 ha) oraz pozostałe grunty (982 ha). Na sektor prywatny przypada 93% ogólnej powierzchni użytków rolnych tj. 13.406 ha, w tym 11.871 ha na gospodarstwa rolne.

Tabela 31.

Zestawienie gruntów według klas bonitacyjnych w gminie Wodzisław

Plan Rozwoju Lokalnego Gminy Wodzisław



Zestawienie gruntów	Powierzchnia w ha (po zaokrągleniu do 0,01)								
	I	II	III a	III b	IV a	IV b	V	VI	VI z
B-R	0,14	13,34	53,94	72,76	110,16	60,68	85,69	22,39	0,49
R	0,18	215,57	1976,69	2731,36	4030,53	2179,3	1558,46	403,47	19,1
S-R	0,04	8,07	27,18	45,72	65,23	55,83	39,94	11,32	
Razem 1	0,36	236,98	2057,81	2849,84	4205,92	2295,81	1684,09	437,18	19,59
B-Ł					1,31		0,17	0,21	
B-Ps			0,37		5,72		4,02	0,42	0,41
Ls			4,01		93,93		451,09	101,91	
Lz			0,09		31,67		30,49	6,43	
Ł		6,21	62,64		482,31		175,25	51,86	
Ps			35,11		64,78		82,03	35,03	8,46
S-Ł							0,14		
S-Ps			0,27		2,26		0,85	0,27	
Ws					15,68				
Razem 2	-	6,21	102,49		697,66		744,04	196,13	8,87

Wykaz oznaczeń użytych w tabeli:

B-Ł – budynki na gruntach sklasyfikowanych jako łąki

B-Ps – budynki na gruntach sklasyfikowanych jako pastwiska

B-R – budynki na gruntach sklasyfikowanych jako rola

Ls – lasy

Lz – „lasz przyszłości” na gruntach przeznaczonych pod zalesienie



Ł – łąki

Ps – pastwiska

R – rola, grunty orne

S-Ł – sady na gruntach sklasyfikowanych jako łąki

S-Ps – sady na gruntach sklasyfikowanych jako pastwiska

S-R – sady na gruntach sklasyfikowanych jako rola

Ws – „wody stojące”, stawy

O wysokiej pozycji funkcji rolniczej w gospodarce gminy Wodzisław decydują przede wszystkim korzystne warunki przyrodniczo-glebowe związane z występowaniem rozległych masywów gleb rędzinowych i lessowych, z których większość nadaje się do prowadzenia opłacalnej produkcji polowej.

Tabela 32.

Struktura gleb według klas bonitacyjnych na terenie gminy Wodzisław

Użytki rolne	Klasy bonitacyjne					
	I	II	III	IV	V	VI
Powierzchnia gleb w ha	2	248	4940	6653	1968	560
Udział w ogólnej powierzchni gleb w %	0,01	1,73	34,37	46,29	13,7	3,9

Gleby najlepsze (klas I – III), zajmują 36,11% użytków rolnych. Są to gleby najcenniejsze, podlegające zarazem najściślejszej ochronie prawnej. Skupiają się one w południowo-wschodniej oraz miejscami w północnej, północno-zachodniej i centralnej części gminy. Pod względem przydatności rolniczej zalicza się je do kompleksów pszennych. Gleby te nadają się do uprawy wszystkich roślin polowych zrejonizowanych w wyżynnej strefie klimatycznej, względnie jako łąki do intensywnego użytkowania kośnego. W warunkach gminy są predysponowane do całkowitego wyłączenia z zabudowy.

Plan Rozwoju Lokalnego Gminy Wodzisław



Gleby średniej jakości (klasy IV) zajmują 46,29% użytków rolnych. Podlegają one ograniczonej ochronie prawnej (przed nadmiernym przeznaczeniem na cele zabudowy nierolniczej). Występują we wszystkich sołectwach gminy i są przydatne do prowadzenia opłacalnej produkcji roślinnej, zwłaszcza w większych obszarowo gospodarstwach. Gleby te, z uwagi na mniejszą zasobność w składniki pokarmowe oraz wadliwe na ogół stosunki wodne, wymagają utrzymania wysokiej kultury rolnej. Zalicza się je do kompleksów tzw. rolniczej przestrzeni produkcyjnej, które generalnie nadają się do uprawy roślin o mniejszych wymaganiach pokarmowych i wodnych. Ochroną przed zagospodarowaniem na cele nierolnicze powinny być objęte przede wszystkim łąki i pastwiska, oraz większe masywy gruntów ornych, w szczególności zmeliorowanych.

Pozostałe gleby (klas V – VI), które zajmują 17,6% użytków rolnych, zaliczane są do kompleksów o słabej lub bardzo słabej przydatności rolniczej. Obecnie nie podlegają one (oprócz gleb organicznych) ochronie prawnej i w większości są predysponowane do zagospodarowania na różne cele pozarolnicze. Największe areale tych gleb spotyka się we wsiach: Krężoły, Olszówka Nowa, Olszówka Stara, Podlesie, Wola Lubecka, oraz w południowej części wsi Piotrkowice.

Ponadto na obszarze gminy gleby bardzo kwaśne i kwaśne, wymagające wapnowania, zajmują zaledwie 19% użytków rolnych gminy. Niska jest w glebie zawartość fosforu, molibdenu oraz manganu. Dobra jakość ekologiczna gleb umożliwia rozwój produkcji ekologicznej. Jedyne w promieniu 200 m od drogi krajowej nr 7 jest ograniczona uprawa roślin do bezpośredniej konsumpcji.

Na terenie gminy Wodzisław przeważa tradycyjny wielokierunkowy system produkcji rolniczej, którego filarem jest uprawa towarowa zbóż oraz chów trzody chlewnej. Produkcja roślinna to przede wszystkim uprawa pszenicy oraz jęczmienia, zaś kierunkiem uzupełniającym jest uprawa ziemniaków. Lokalnie znaczenie gospodarcze ma uprawa warzyw, zwłaszcza pietruszki (Konary, Niegosławice, Piotrkowice, Przezwoły), truskawki (Przezwoły), oraz nasiennictwo. Z kolei sadownictwo odgrywa w gminie rolę marginesową. W produkcji zwierzęcej głównym kierunkiem jest chów trzody chlewnej, zaś uzupełniającym – hodowla bydła. Natomiast drobiarstwo i owczarstwo posiadają znaczenie marginalne.

Tabela 33.

Struktura upraw w gminie Wodzisław



Wyszczególnienie	Powierzchnia w ha	Udział do ogółu w %
Zasiewy ogółem, w tym:	9.905,25	100
- pszenica	3601,99	36,36
- żyto	661,61	6,68
- jęczmień	3096,08	31,26
- owies	243,41	2,46
- pszenżyto	219,46	2,22
- mieszanki zbożowe	468,88	4,73
- Kukurydza na ziarno	14,9	0,15
- Ziemniaki	527,86	5,33
- Buraki cukrowe	2,8	0,03
- Rzepak	14,1	0,14
- Warzywa gruntowe	336,33	3,4
- Truskawki	5,91	0,06

Tabela ta została opracowana na podstawie danych z Powszechnego Spisu Rolnego z 2002 roku.

Tabela 34.

Pogłowie zwierząt gospodarskich w gminie Wodzisław

Wyszczególnienie	Ilość w sztukach	Liczba sztuk na 100 ha użytków rolnych
Bydło ogółem:	2517	22,96
- w tym krowy dojone	1335	12,18
Trzoda chlewna ogółem:	17371	158,43
- w tym lochy na chów	2342	21,36
Owce	113	1,03

Źródło: dane z Powszechnego Spisu Rolnego z 2002 roku.



Na obszarze Gminy Wodzisław funkcjonują:

- Rolnicza Spółdzielnia Produkcyjna „Nowe Życie” w Przewodach. Prowadzi ona gospodarkę na ok. 320 ha własnych gruntów i dodatkowo wdzierżawia od indywidualnych rolników ok. 180 ha. Obok hodowli trzody chlewnej głównym źródłem jej utrzymania jest uprawa zbóż – pszenicy i jęczmienia jarego oraz rzepaku ozimego. Średnia wydajność pszenicy waha się pomiędzy 50-60 q z hektara. Roczne zbiory wynoszą ok. 1500 ton zboża oraz ok. 300 ton rzepaku. Trzodę hoduje się w tzw. systemie zamkniętym od prosiąt aż po tuczniki.

- Gospodarstwo Rolnicze Państwowej Stadniny Koni „Michałów” w Lubczy, które zajmuje się uprawą roli i hodowlą na obszarze ok. 280 ha. Gospodarstwo to wyspecjalizowało się w hodowli bydła odmiany holsztyno-fryzyjskiej. Są to przede wszystkim krowy mleczne osiągające wydajność ok. 6000 litrów rocznie. Hodowla i produkcja mleka spełnia wymogi norm europejskich. Głównym odbiorcą mleka z Lubczy jest mleczarnia koncernu Danon. Ponadto gospodarstwo prowadzi uprawę roli na ok. 250 ha obsiewając je głównie pszenicą, zbożami paszowymi i kukurydzą. Pozostałe 30 ha powierzchni użytków rolnych stanowią łąki i pastwiska. Także w tym gospodarstwie uruchamiana jest okresowo gorzelnia produkująca spirytus surowy z ziemniaków i zboża.

Na terenie gminy działa grupa producencka rolników w Wodzisławiu zrzeszająca 37 producentów trzody chlewnej.

Na terenie gminy Wodzisław istnieje surowcowy charakter produkcji rolniczej, która ze względu na małą skalę i zróżnicowaną jakość znajduje zbyt tylko u drobnych pośredników, nie zapewniających jednak dostatecznej stabilizacji odbioru, bądź musi być sprzedawana na własną rękę przez producentów. Gmina bowiem nie osiągnęła odpowiedniego poziomu specjalizacji w produkcji rynkowej większości artykułów rolniczych, zaś możliwości rozwoju produkcji zintegrowanej i grupowej są wykorzystywane w niewielkim stopniu (funkcjonuje tylko jedna grupa producencka).

Natomiast zabudowa rolnicza na obszarze gminy rozmieszczona jest głównie wzdłuż ważniejszych dróg. Jest to drobnotowarowa zabudowa zagrodowa, tworząca charakterystyczne układy liniowe związane bezpośrednio z arealem działek rolniczych. Znaczny odsetek w gminie stanowi również rozproszona zabudowa kolonijna i samotnicza położona niekiedy w dużym oddaleniu od

Plan Rozwoju Lokalnego Gminy Wodzisław



centrum wsi. Charakterystyczna dla małych ośrodków miejskich gniazdowa zabudowa zagrodowa, nie związana bezpośrednio z obsługiwanym arealem gruntów, występuje w Wodzisławiu oraz na niewielkich fragmentach w Brzeziu, Klemencicach, Mieronicach i Niegosławicach. Z kolei budownictwo typu fermowego spotyka się w Przewodach (RSP Przewody), Lubczy (Filia PSK Michałów), Niegosławicach i Strzeszkowicach (RSP Niegosławice) oraz w Przyłęczku (ARWSP). Ponadto w większych ośrodkach osadniczych skupia się zabudowa usług rolniczych.

Możliwości dostosowania zabudowy zagrodowej do warunków rynkowych są w gminie ograniczone poprzez:

- wysoki lokalnie stopień zagęszczenia, który w powiązaniu z niewielką szerokością działek może stwarzać utrudnienia przy lokalizacji funkcji towarowych (choćby większych obiektów inwentarskich lub przetwórstwa rolno-spożywczego);

- występujące miejscami tendencje do przekształcenia w zabudowę wielofunkcyjną, które mogą się nasilać w miarę polaryzacji rynkowej gospodarstw i wywoływać kolizje przestrzenne (choćby między zabudową mieszkaniową a towarową zabudową rolniczą);

- niska funkcjonalność większości siedlisk związana z niewielkimi gabarytami działek budowlanych i zbyt dużą odległością do pól;

- niedobór uzbrojenia w nowoczesną infrastrukturę techniczną.

Natomiast w zakresie usług rolniczych głównym ograniczeniem przestrzennym są dość słabe struktury rynkowe zdolne zintegrować środowisko wiejskie wokół zagadnień produkcji oraz zbytu artykułów rolniczych.



3.7 FINANSE

Tabela 35.

Lp.	Wyszczególnienie	Wykonanie		Przewidywane wykonanie na 31.12					
		2002 r.	2003 r.	2004 r.	2005 r.	2006 r.	2007 r.	2008 r.	2009 r. ²⁾
1	2	3	4	5	6	7	8	9	10
1	A. Dochody	10277069	9533698	10070393	10312082	10549259	10781342	11007750	11227905
	z tego								
2	- dochody własne	4280893	3096498	3502571	3586632	3669124	3749855	3828592	3905164
3	- subwencja ogólna	5051644	5532738	6226485	6375921	6522567	6666063	6806050	6942171
4	- dotacje z budżetu państwa	902957	863074	341337	349529	357568	365434	373108	380570
5	- dotacje z budżetów j.s.t. I funduszy	41575	41388						
6	B. Wydatki	10421657	9486611	10725131	10550887	10413066	9847755	10215250	10752905
	z tego								
7	- wydatki bieżące	8173584	8220168	8553351	8711387	8783066	8976293	9164795	9348090
8	- wydatki majątkowe	2248073	1266443	2171780	1839500	1630000	871462	1050455	1404815
9	C. Wynik (A-B)	-144588	47087	-654738	-238805	136193	933587	792500	475000
10	D. Finansowanie	144588	-47087	654738	238805	-136193	-933587	-792500	-475000
11	D₁ Przychody ogółem	657323	906737	1270000	900000	750000			
	z tego								
12	1) kredyty bankowe	552250	895177	1270000	900000	750000			
13	2) pożyczki	58904							
14	3) spłaty pożyczek udzielonych								
15	4) nadwyżka z lat ubiegłych								
16	5) papiery wartościowe								
17	6) obligacje j.s.t.								
18	7) prywatyzacja majątku j.s.t.								
19	wolne środki	46169	11560						
20	D₂ Rozchody ogółem	512735	953824	615262	661195	886193	933587	792500	475000
	z tego								
21	1) spłaty kredytów	448500	909848	584062	641563	866561	933587	792500	475000
22	2) pożyczki udzielone								
23	3) spłaty pożyczek	60000		19640	19632	19632			
24	4) wykup papierów wartościowych								
25	5) wykup obligacji samorządowych								
26	6) inne cele (np. Lokaty w bankach)	4235	43976	11560					

Plan Rozwoju Lokalnego Gminy Wodzisław



27	E₁. Dług na koniec roku	1708288	1792892	2098475	2337280	2201087	1267500	475000	
	z tego								
28	1) wyemitowane papiery wartościowe (obligacje)								
29	2) zaciągnięte kredyty	1387944	1373273	2059211	2317648	2201087	1267500	475000	
30	3) zaciągnięte pożyczki	58904	58904	39264	19632				
31	4) przyjęte depozyty ¹⁾								
32	5) wymagalne zobowiązania:	261440	360715						
33	a) jednostek budżetowych	62011	135998						
34	b) wynikające z ustaw i orzeczeń sądów								
35	c) wynikające z ustalonych poręczeń i gwarancji								
36	d) wynikające z innych tytułów								
37	e) pozostałych jednostek organizacyjnych	199429	224717						
38	Wskaźnik długu (poz.27/ poz. 1)%	16,62	18,81	20,84	22,67	20,86	11,76	4,32	
39	E₂. Zadłużenie w ciągu roku	666611	1036891	700602	780047	1005117	1040612	848958	492163
	Z tego, przypadające do spłaty w roku budżetowym								
40	1) raty kredytów z odsetkami	600263	1036891	677863	758497	984748	1040612	848958	492163
41	2) raty pożyczek z odsetkami	66348		22739	21550	20369			
42	3) potencjalne spłaty udzielonych poręczeń z należnymi odsetkami								
43	4) wykup papierów wartościowych wyemitowanych przez j.s.t.								
44	Wskaźnik zadłużenia (poz . 39/ poz 1) %	6,49	10,88	6,96	7,56	9,53	9,65	7,71	4,38

Tabela 36.



Plan Rozwoju Lokalnego Gminy Wodzisław

Analiza budżetu Gminy Wodzisław – wydatki i plan wydatków dane w PLN.

Lp.	Wyszczególnienie	2002	2003	2004 plan	2005 plan	2006 plan
I	Wydatki ogółem	10.421.657	9.486.611	10.725.131	10.550.887	10.413.066
1.	Wydatki bieżące	8.173.584	8.220.168	8.553.351	8.711.387	8.783.066
2.	Wydatki inwestycyjne	2.248.073	1.266.443	2.171.780	1.839.500	1.630.000
II	Zaciągnięte kredyty i pożyczki	611.154	895.177	1.270.000	900.000	750.000
III	Splata rat, kredytów i pożyczek	508.500	909.848	603.702	661.195	886.193
IV	Udział wydatków inwestycyjnych w wydatkach ogółem	21,5%	12,9%	20,2%	17,4%	15,6%

3.8 IDENTYFIKACJA PROBLEMÓW

- niewystarczający poziom zawodociągowania gminy,
- bardzo niski poziom skanalizowania gminy, zwłaszcza miejscowości położonych wzdłuż głównych cieków wodnych (Mierzawy i Mozgawy), o zwartej zabudowie,
- konieczność budowy nowych i modernizacja istniejących oczyszczalni ścieków,
- bardzo niski odsetek ludności utrzymującej się ze źródeł innych niż rolnicze, mała ilość zakładów produkcyjnych, brak nowych miejsc pracy,
- sieć drogowa o niskiej jakości, która nie sprzyja rozwojowi,
- zły stan dróg dojazdowych do pól i dróg bezpośredniej obsługi pól,
- niska średnia powierzchnia gospodarstw rolnych, niska obsada inwentarza (bydła), konieczność modernizacji i budowy obiektów inwentarskich,
- mała lesistość gminy – konieczność zalesienia gruntów o niskich klasach bonitacyjnych, nieużytków i enklaw śródleśnych
- nieuporządkowana do końca gospodarka odpadami stałymi – konieczność budowy lokalnych składowisk,
- zbyt duża energochłonność obiektów użyteczności publicznej, konieczność modernizacji ciepłowni (zwłaszcza w szkołach) – ocieplenie budynków, wymiana okien,
- konieczność podniesienia poziomu informatyzacji w takich dziedzinach jak: oświata, biblioteki, ochrona przeciwpożarowa, obrona cywilna (zwłaszcza w sytuacjach kryzysowych),



- konieczność restrukturyzacji sektora usług komunalnych,
- niskie dochody budżetowe i brak środków na pokrycie kosztów budowy obiektów infrastrukturalnych,
- zadłużenie gminy – konieczność zaciągania kredytów i pożyczek na realizację zadań inwestycyjnych,
- konieczność wprowadzania programów edukacyjnych dotyczących przedsiębiorczości, ochrony środowiska, gospodarki odpadami, poprawy efektywności gospodarstw rolnych.

4. ZADANIA POLEGAJĄCE NA POPRAWIE SYTUACJI NA DANYM OBSZARZE

Wszelkie działania dotyczące rozwoju Gminy Wodzisław wynikają z zamieszczonej w strategii następującej misji Gminy Wodzisław: „Stworzenie warunków do zrównoważonego rozwoju gospodarczego, zapewnienie społeczeństwu odpowiedniego dla jej aspiracji poziomu życia”.

Misja gminy zakłada podporządkowanie gospodarki zasadom ekologii. Misja będzie służyć:

- tworzeniu wspólnych wartości mieszkańców gminy poprzez politykę uspołecznienia zarządzania,
- przyciąganiu zainteresowania z zewnątrz,
- pobudzaniu poczucia własnej wartości i wartości samorządu,
- budowaniu korzystnego wizerunku gminy,
- funkcjonowaniu systemu edukowania mieszkańców we wszystkich ważnych i istotnych dziedzinach życia.

W gminie będzie się dążyć do tego, aby poszczególne dziedziny gospodarki uzupełniały się i wzmacniały tak, żeby stworzyć kompleksowy produkt gminy.

4.1 KRYTERIA OKREŚLAJĄCE HIERARCHIE WAŻNOŚCI

Plan Rozwoju Lokalnego Gminy Wodzisław



Poniższa lista zadań jest komplementarna z Wieloletnim Planem Inwestycyjnym, przez którego rozumiemy świadomie przyjęty harmonogram realizacji optymalnie dobranego pakietu inwestycji (zarówno pod względem potrzeb strategicznych, jak i możliwości finansowania gminy) ułożony tak, aby najlepiej wykorzystać dostępne środki inwestycyjne (własne i zewnętrzne) przy założeniu możliwie najkrótszych cykli realizacji inwestycji. Aby zapewnić optymalny dobór pakietu inwestycji do realizacji, a zarazem móc każdorazowo uzasadnić decyzję o odłożeniu, bądź odmowie realizacji danej inwestycji.

Kolejność zadań do realizacji opracowano na podstawie „Strategii Rozwoju Społeczno – Gospodarczego Gminy Wodzisław” przyjmując następujące kryteria ważności w skali od 1 do 10:

- 1.Ochrona Środowiska;
- 2.Transport;
- 3.Turystyka, sport, rekreacja i kultura (budowa terenów sportowo – rekreacyjnych i hali sportowej, modernizacja obiektów budowlanych;
- 4.Bezrobocie;
- 5.Mieszkalnictwo socjalne;
- 6.Bezpieczeństwo.

Kryteria te będą stosowane przy przyznawaniu priorytetów poszczególnym inwestycjom.

Ważność poszczególnych kryteriów oceny inwestycji nie jest jednakowa.

Z tego też względu poszczególnym kryteriom oceny zostają przypisane wagi liczbowe, odzwierciedlające ważność danego kryterium dla przyznania danemu zadaniu inwestycyjnemu wyższego lub niższego priorytetu. Poszczególnym kryteriom przyznaje się zróżnicowaną ważność, wyrażoną odpowiednimi wagami liczbowymi.

Zakłada się, że w Wodzisławiu harmonogram inwestycyjny będzie układany zgodnie z lista prezentowaną w poniższym rozdziale jednak o rozpoczęciu realizacji danego zadania będzie decydował zestaw poniższych kryteriów selektywnych:

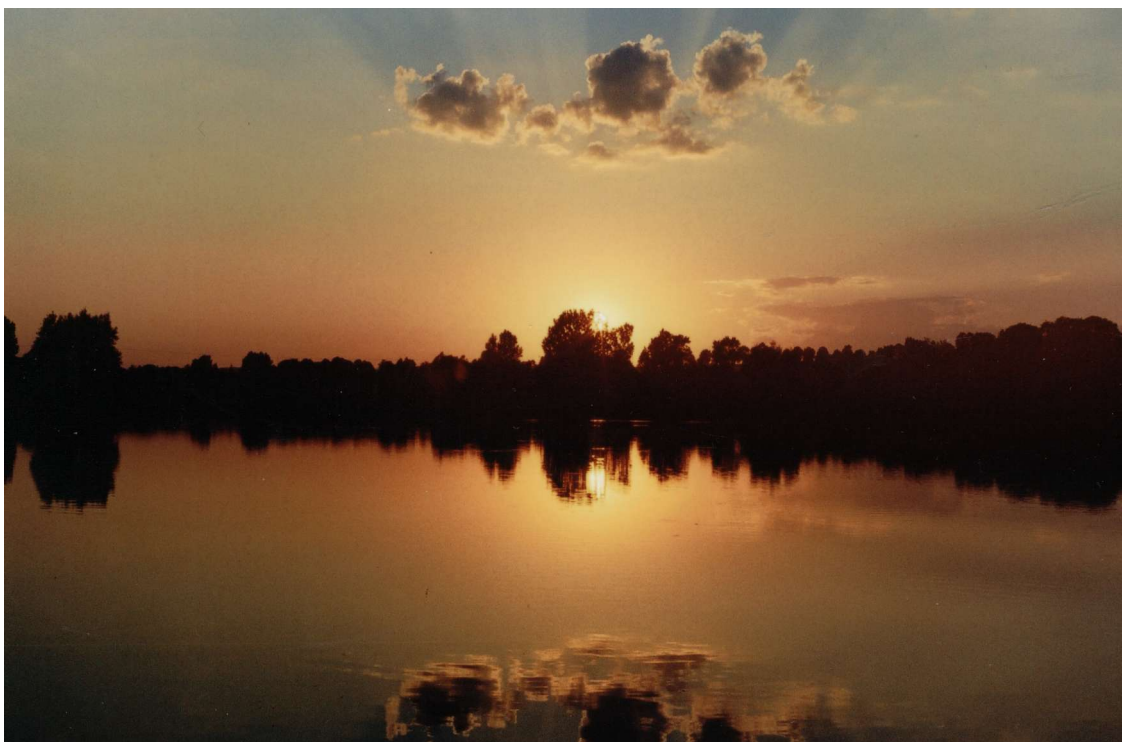
- Zbieżność danej inwestycji z celami strategicznymi Gminy Wodzisław.
- Możliwość korzystnego finansowania w danym momencie w szczególności – dofinansowania ze źródeł zewnętrznych.
- Gotowość do realizacji.



4.2 LISTA ZADAŃ I PROJEKTÓW DO REALIZOWANIA WEDŁUG HIERARCHII WAŻNOŚCI

Zadania objęte interwencją w ramach Planu Rozwoju Lokalnego w latach 2004 – 2013 realizowane będą na podstawie celów strategicznych rozwoju gminy Wodzisław z planowanym dofinansowaniem z Unii Europejskiej. Założono możliwość aktualizacji Planu Rozwoju Lokalnego w trakcie jego wdrażania.

Działania gminy Wodzisław będą koncentrowały się w stosunku do poszczególnych obszarów według poniższych założeń.



Plan Rozwoju Lokalnego Gminy Wodzisław



1. Zmiany w strukturze gospodarczej obszaru, w tym zasady kształtowania rolnej

i leśnej przestrzeni produkcyjnej:

- Współpraca ze Starostą Jędrzejowskim w zakresie zalesiania obszarów wskazanych w Miejscowym Planie Zagospodarowania Przestrzennego.
- Ochrona obszarów objętych Miechowsko - Działoszyckim Obszarem Chronionego Krajobrazu i doliny rzeki Mierzawa.

2. Zmiany w sposobie użytkowania terenu:

- Wyodrębnienie terenów w miejscowych planach zagospodarowania przestrzennego pod działalność: handlowo – usługową i przemysłową, budownictwo komunalne także tereny pod agroturystykę, zieleni, leśne, letniskowe, obszary stref chronionych, i ujęć wody.

3. Rozwój systemu komunikacji i infrastruktury:

- Budowa wodociągów na terenach wiejskich.
- Przebudowa i modernizacja dróg.
- Dobudowa oświetleń ulicznych na terenie gminy.

4. Poprawa stanu środowiska naturalnego:

- Uporządkowanie gospodarki wodno-ściekowej.
- Uporządkowanie gospodarowania odpadami komunalnymi.
- Zmniejszenie emisji pyłów emitowanych do otoczenia.
- Likwidacja dzikich wysypisk śmieci.

5. Poprawa stanu środowiska kulturowego:

- Renowacja zabytków.
- Poprawa stanu zespołów dworskich i podworskich.

6. Poprawa warunków i jakości życia mieszkańców, w tym zmiany w strukturze zamieszkania:

- Działania na rzecz powstawania nowych miejsc pracy na terenie gminy poprzez tworzenie dogodnych warunków inwestowania oraz zakładania własnej działalności gospodarczej.
- Zapewnienie atrakcyjnych form spędzania wolnego czasu poprzez dostęp do infrastruktury sportowej, rekreacyjnej i kulturalnej.
- Adaptacja budynków na mieszkania socjalne.



5. REALIZACJA ZADAŃ I PROJEKTÓW

5.1 REALIZACJA ZADAŃ I PROJEKTÓW W LATACH 2004-2006

Priorytetowym zadaniem gminy Wodzisław jest szybka rozbudowa i unowocześnienie istniejącej infrastruktury technicznej.

Większość zadań planowanych do realizacji w przedziale czasowym 2004-2006 jest już rozpoczęta.

Najważniejszymi zadaniami programu są:

1. Rozbudowa istniejącej kanalizacji sanitarnej gminy z modernizacją istniejącej oczyszczalni w Wodzisławiu.
2. Rozbudowa sieci wodociągowej (budowa nowych wodociągów wiejskich).
3. Rozbudowa i modernizacja sieci drogowej.
4. Inwestycje i remonty w dziedzinie ochrony zdrowia.

Zasadniczym założeniem uzasadniającym realizację powyższego kierunku inwestowania jest jego pro-społeczny i pro-ekologiczny charakter, na który składają się cele techniczne oraz wynikające z nich cele ekonomiczne, społeczne i gospodarcze zgodne z przyjętą i obowiązującą strategią rozwoju gminy na lata 2000-2015.

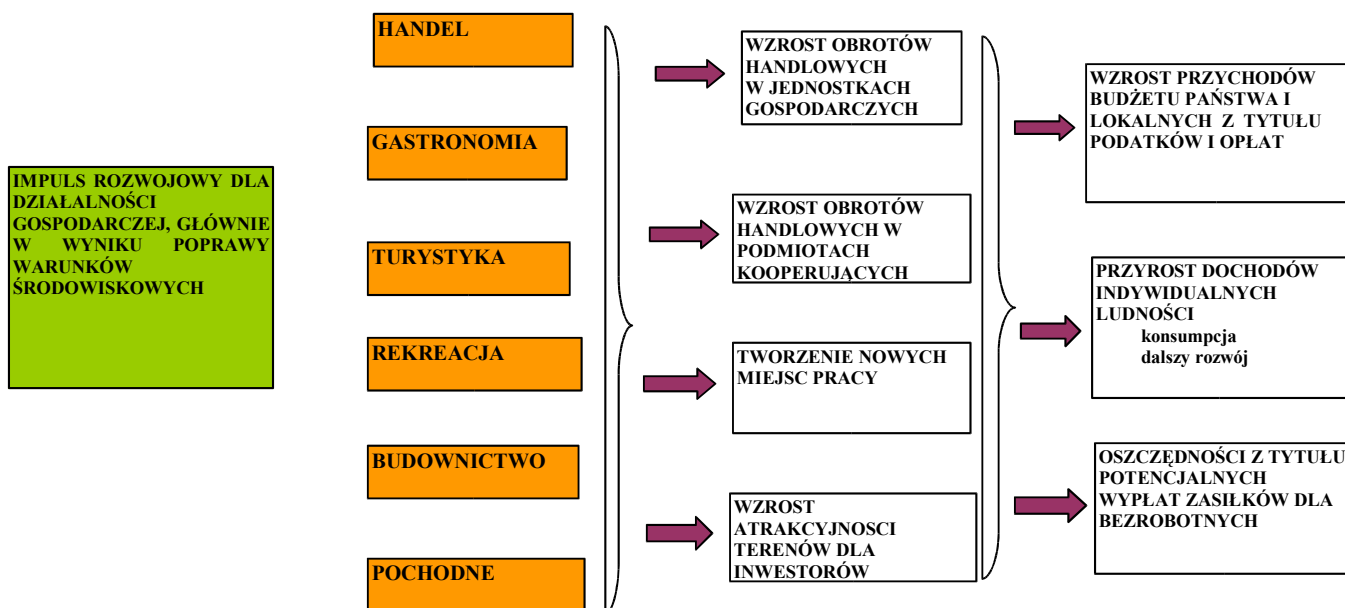
Kolejność realizacji przedsięwzięcia – etapy działania:

- określenie celów – rok 2004,
- opracowanie koncepcji projektowych – 2004,
- szukanie partnerów inwestycyjnych do współdziałania i współ-finansowania – 2004,
- opracowanie projektów (uzyskanie niezbędnych pozwoleń) 2004 – 2005,
- opracowanie studium wykonalności 2004 – 2005,
- wykonawstwo 2004 – 2006,
- rozliczenie i przekazanie do użytkowania 2004 – 2006



Schemat 1.

Korzyści dla społeczności lokalnych płynące z realizacji przedsięwzięć w ochronie środowiska.



Źródło: opracowanie własne



Tabela 37.
Wodociągi i kanalizacja – planowane zadania i projekty w latach 2004-2006.

Lp.	Dziedzina	Nazwa przedsięwzięcia	Całkowity przewidywany koszt przedsięwzięcia	Lata realizacji		Wyszczególnienie zakresu rzeczowego inwestycji
				Rok rozp.	Rok zak.	
1	Wodociągi i kanalizacja	Budowa wodociągu we wsi Stara Olszówka sieć wodociągowa z przyłączami	143.069,14	2003	2004	Sieć wodociągowa o łącznej długości 1755m, 32 przyłącza o długości 652m.
2	Wodociągi i kanalizacja	Rozbudowa wodociągu grupowego „WODZISŁAW” budowa zbiorników wyrównawczych i rurociągu zasilającego	547.700	2003	2005	Budowa żelbetonowych zbiorników wyrównawczych, 2*200m ³ sieci wodociągowej tłoczzonej z PCV Ø 225 o dł. 702m linii kablowej zasilającej o długości 800m wraz ze sterowaniem radiowym, budowa kanału spustowego PCV Ø 200 o dł. 163m, ogrodzenie terenu zbiorników o długości 146mb.
3	Wodociągi i kanalizacja	Budowa wodociągu grupowego „PRZYRĄB-LUBCZA” Etap II sieć tranzytowa Przyrąb - Lubcza	350.000	2003	2004	Budowa sieci tranzytowej Przyrąb-Lubcza z rur PCV ciśnieniowych Ø 160 o długości 1263m wraz z komorą wodomierzową i włączeniem do istniejącej sieci wodociągowej wsi Lubcza.
4	Wodociągi i kanalizacja	Rozbudowa wodociągu grupowego „Brzeście” etap IV wodociąg Pękosław, Kowalów Dolny, Kowalów Górny, Olszówka Nowa, Sielec	725.000	2004	2006	Budowa sieci wodociągowej z rur ciśnieniowych PCV o łącznej długości 34640 oraz 446 szt. Przyłączy dł. 11915M w miejscowościach: kowalów Dolny, Pękosław, Kowalów górny, Sielec, Nowa Olszówka, kręzoły Kolonia, budowa żelbetonowych zbiorników wyrównawczych 2*150m ³ .

Plan Rozwoju Lokalnego Gminy Wodzisław



5	Wodociągi i kanalizacja	Budowa kanalizacji sanitarnej w ramach programu „Ochrona zbiornika wód podziemnych kraju prawobrzeżnego dopływu rzeki Mierzawy”	855.000	2003	2010	Budowa sieci kanalizacyjnej grawitacyjnej w miejscowości: Wodzisław, Łany, Kaziny, Mieronice, Laskowa, Świątniki. Lubcza o długości 19060m, kanalizacja tłoczna o długości 3050m z 5 przepompowaniami w miejscowościach: Wodzisław, Lubcza, Mieronice, Laskowa, odbudowa wodociągu w Wodzisławiu ul. Kościelna, Pińczowska, Żeromskiego – o długości 800m wraz z 53 przyłączami, odbudowa wodociągu we wsi Lubcza o długości 2200m oraz 52 szt. Przyłączy, modernizacja oczyszczalni ścieków w Wodzisławiu i miejscowości Lubcza.
	Razem		2.620.769,14			

Tabela 38.
Budowa dróg – planowane zadania i projekty w latach 2004-2006.

Lp.	Dziedzina	Nazwa przedsięwzięcia	Całkowity przewidywany koszt przedsięwzięcia	Lata realizacji		Wyszczególnienie zakresu rzeczowego inwestycji
				Rok rozp.	Rok zak.	
1	Budowa dróg	Przebudowa drogi gminnej Nr 1572004 Piotrkowice - Podlesie	132.565,52	2003	2006	Wykonanie odbudowy drogi betonem asfaltowym 2003 – odcinek 850m 2004 - odcinek 350m 2005 - odcinek 350m 2006 - odcinek 800m
2	Budowa dróg	Przebudowa drogi gminnej Nr 1572001 Wodzisław - Droblin	151.227,80	2003	2006	Wykonanie odbudowy drogi betonem asfaltowym 2003 – odcinek 500m 2004 - odcinek 450m 2005 - odcinek 450m 2006 - odcinek 500m
3	Budowa dróg	Rozbudowa drogi gminnej Nr 1572005 Piotrkowice – Zarzecze - Strzeszkowice	1.141.451,46	2003	2006	Wykonanie rozbudowy drogi tłuczniowej wraz z odwodnieniem 2004 – 1470m 2005 - 1600m
4	Budowa dróg	Przebudowa drogi gminnej Nr 1572018 Świątniki – Olszówka - Wodacz	130.000	2003	2006	Wykonanie odbudowy drogi tłuczniowej 2005 – 600m 2006 – 500m
5	Budowa dróg	Przebudowa drogi gminnej Nr 1572008 Lubcza - Wola Lubecka	137.000	2003	2006	Wykonanie odbudowy drogi tłuczniowej 2005 – 330m 2006 – 500m odnowienie drogi

Plan Rozwoju Lokalnego Gminy Wodzisław



6	Budowa dróg	Przebudowa drogi gminnej Kręzoły przez wieś	156.000	2004	2006	Wykonanie odbudowy drogi 2004 – 540m 2005 – 400m 2006 - 400m
	Razem		1.848.244,78			

Tabela 39.
Oświata – planowane zadania i projekty w latach 2004-2006.

Lp.	Dziedzina	Nazwa przedsięwzięcia	Całkowity przewidywany koszt przedsięwzięcia	Lata realizacji		Wyszczególnienie zakresu rzeczowego inwestycji
				Rok rozp.	Rok zak.	
1	Oświata	Wymiana stolarki okiennej i drzwi w sali gimnastycznej przy Samorządowej Szkole Podstawowej w Wodzisławiu	60.000	2004	2004	Wymiana stalowych okien na okna z profili aluminiowych szklonych szyba bezpieczną 6szt. pow. 52,86m ² oraz 18szt. okien drewnianych o pow. 41,74m ² oraz drzwi zewnętrznych aluminiowych o pow. 2,71m ² w budynku Szkoły Podstawowej i sali gimnastycznej w Wodzisławiu.
2	Oświata	Wymiana stolarki okiennej i drzwi w budynku Samorządowej Szkoły Podstawowej w Mierzawie	75.000	2004	2005	Wymiana stolarki okiennej drewnianej na okna z profili PCV w ilości 35szt. o łącznej pow. 142,78m ² oraz drzwi zewnętrznych drewnianych na drzwi z profili aluminiowych 2szt. O pow. 5,3m ² .
3	Oświata	Wymiana stolarki okiennej i drzwi w budynku Samorządowej Szkoły Podstawowej w Lubczy	85.000	2004	2005	Wymiana stolarki okiennej drewnianej na okna z profili PCV 59szt. O łącznej pow. 196,66m ² + wymiana 2szt. Drzwi zewnętrznych drewnianych na drzwi z profili aluminiowych o pow. 3,53m ² .

Plan Rozwoju Lokalnego Gminy Wodzisław



4	Oświata	Wymiana stolarki okiennej i drzwi w budynku Samorządowej Szkoły Podstawowej w Piotrkowicach	160000	2005	2006	Wymiana stolarki okiennej drewnianej na okna z profili PCV w ilości 84szt. O pow. 300,05m ² oraz drzwi zewnętrznych 4szt. O pow. 10,5m ² w budynku Szkoły i domu nauczyciela wraz z przedszkolem.
	Razem		220.000			

Tabela 40.
Administracja – planowane zadania i projekty w latach 2004-2006.

Lp.	Dziedzina	Nazwa przedsięwzięcia	Całkowity przewidywany koszt przedsięwzięcia	Lata realizacji		Wyszczególnienie zakresu rzeczowego inwestycji
				Rok rozp.	Rok zak.	
1	Administracja	Wymiana stolarki okiennej w budynku Urzędu Gminy Wodzisław	80.000	2003	2006	
	Razem		80.000			

Tabela 41.
Zdrowie – planowane zadania i projekty w latach 2004-2006.

Lp.	Dziedzina	Nazwa przedsięwzięcia	Całkowity przewidywany koszt przedsięwzięcia	Lata realizacji		Wyszczególnienie zakresu rzeczowego inwestycji
				Rok rozp.	Rok zak.	

Plan Rozwoju Lokalnego Gminy Wodzisław



1	Zdrowie	Budowa Wiejskiego Ośrodka Zdrowia w Lubczy ; roboty wykończeniowe, elewacje, wyposażenie, zagospodarowanie terenu	300.000	2002	2005	Budowa Wiejskiego Ośrodka Zdrowia o programie użytkowym 5 gabinetów lekarskich + Punkt Apteczny o powierzchni użytkowej 325,6m ² , wykonanie robót wykończeniowych, zagospodarowanie terenu Ośrodka, zakup sprzętu i wyposażenia
2	Zdrowie	Przebudowa Gminnego Ośrodka Zdrowia w Wodzisławiu – opracowanie programu i roboty bud.-montaż.	1.550.561	2004	2006	Opracowanie Projektu Budowlanego na przebudowę budynku Ośrodka dostosowującego do obowiązujących przepisów sanitarno-funkcjonalnych budynków służby zdrowia. Wykonanie robót budowlano-montażowych i przebudowy instalacji wodno-kanalizacyjnej i elektrycznej w budynku + elewacja. Zakup nowego sprzętu i wyposażenia Ośrodka do 6 gabinetów lekarskich Powierzchnia użytkowa budynku 409,14m ² .
	Razem		1.850.561			

Tabela 42.
Gospodarka komunalna – planowane zadania i projekty w latach 2004-2006.

Lp.	Dziedzina	Nazwa przedsięwzięcia	Całkowity przewidywany koszt przedsięwzięcia	Lata realizacji		Wyszczególnienie zakresu rzeczowego inwestycji
				Rok rozp.	Rok zak.	
1	Gospodarka komunalna	Odbudowa ciągów pieszych – ułożenie kostki brukowej w parku na Placu Wolności w Wodzisławiu i ciągów pieszych na ul. Krakowskiej, Kościelnej i Jędrzejowskiej	92.000	2004	2006	Ułożenie chodników w parku o powierzchni 665m ² (2004). Wykonanie projektu budowlanego zagospodarowania i odbudowy Placu Wolności, chodników i jezdni, odbudowa części chodników i jezdni (2005-2006)
	Razem		92.000			

5.2 REALIZACJA ZADAŃ I PROJEKTÓW W LATACH 2007-2013

Priorytetowym zadaniem gminy Wodzisław będzie dalsza rozbudowa i unowocześnienie istniejącej infrastruktury technicznej.

- Rozbudowa istniejącej kanalizacji sanitarnej gminy o kolejne wsie (kontynuacja).
- Rozbudowa sieci wodociągowej (budowa nowych wodociągów wiejskich (kontynuacja).

Plan Rozwoju Lokalnego Gminy Wodzisław



- Budowa kanalizacji deszczowej w Wodzisławiu.
- Rozbudowa i modernizacja sieci drogowej (kontynuacja).
- Rewitalizacja centrum osady Wodzisław.
- Budowa obiektów sportowo-rekreacyjnych: Wodzisław i Brzezcie.
- Modernizacja budynków i doposażenie szkół i ośrodków zdrowia.
- Budowa ścieżek rowerowych.
- Budowa nowych i rekultywacja istniejących zbiorników retencyjnych wody (stawów) na rzece Mozgawie i Mierzwie i wokół nich.
- Budowa lokalnych składowisk odpadów komunalnych.

Tabela 43.

Wodociągi – planowane zadania i projekty w latach 2007-2013.

Nazwa zadania (krótki opis)	Zakres, przybliżona wartość w zł lata realizacji 2007-2013	
Budowa wodociągu dla wsi:		
Sielec	sieć 2175mb + 35 przyłączy	184.800
Nowa Olszówka	sieć 4800mb + przyłącza 36szt	348.000
Wola Lubecka	sieć 2575Mb + 42 przyłącza	231.500
Mierzawa	sieć 4325mb + 75 przyłączy	367.000
Wodacz	sieć 2350Mb + 40 przyłączy	200.000
Droblin	sieć 1200mb + 21 przyłączy	114.000
Podlesie	sieć 4750mb + 29 przyłączy	425.500
Judasze	sieć 3250mb + 28 przyłączy	276.250
Przyłęczek (Przyłęk – Olbrachcice)	sieć 1950mb + 34 przyłącza	165.750
Niegosławice - Nawarzyce	sieć 2250mb (zamknięcie pierścienia)	137.000
Laskowa – Serwit	sieć 1130mb + 10 przyłączy	85.000
Ludwinów – odbudowa	sieć 1900 + 20 przyłączy	152.000
Folga	sieć 2050mb + 14 przyłączy	175.000
Jezioroki	sieć 2625mb + 13 przyłączy	105.000
Niegosławice RSP	sieć 708mb + 13 przyłączy	52.000
Zbiorniki wyrównawcze Przewody		
RAZEM	Sieć 30.038mb; przyłącza 410	3.018.800



Tabela 44.

Budowa kanalizacji– planowane zadania i projekty w latach 2007-2013.

Nazwa zadania (krótki opis)	Zakres, przybliżona wartość w zł lata realizacji 2007-2013	
Budowa sieci kanalizacyjnej II etap „Programu”		
Pękosław – Kowalów Dolny - Brzeście	2,7km + przepomp.	2.891.000
Krężoły - Brzeście	3,7km + przepomp.	1.462.000
Mierzawa	5,5km + 2 przepomp.	2.275.000
Niegosławice wraz z oczyszczalnią	4,1km + oczyszczalnia	6.150.000
Konary	1,5km	525.000
Strzeszkowice	1,1km	378.000
Klemencice – Pokrzywnica - Nawarzyce – Piotrkowice	17,9km + 2 przepomp.	6.615.000
Lubcza – Wola Lubecka	1,9km + przepomp.	683.000
RAZEM	38,4km + 4 przepomp	20.979.000

Tabela 45.

Drogi do odbudowy w latach 2007-2013

Plan Rozwoju Lokalnego Gminy Wodzisław



Nazwa zadania (krótki opis)	Zakres, przybliżona wartość w zł lata realizacji 2007-2013	
Przebudowa dróg w:		
1. Piskorzowice Olbrachcice	1100mb	120.000
2. Pokrzywnica E-7	2100mb	210.000
3. Kowalów Górny Wolica	1900mb	20.000
4. Laskowa Pitrkowice	1450mb	100.000
5. Plac Wolności Wodzisław	300mb	200.000
6. Lubcza Janów Sadki	6300mb	800.000
7. Nawarzyce Leśne Brzezinki	1450mb	150.000
8. Przewody Dropiówka, Kalinówka	3500mb	400.000
9. Niegosławice	1000mb	120.000
10. Lubcza przez wieś	2000mb	220.000
11. Krężoły Pękosław	1500mb	170.000
12. Folga przez wieś	1500mb	160.000
13. E-7 Ludwinów	1200mb	100.000
14. Pokrzywnica przez wieś	500mb	60.000
15. Jezioroki Promyk Krzcięcice	2150mb	250.000
16. ul. Partyzantów, Legionów, Pińczowska, Wodna, Rieczna, Okopowa, Ogrodowa Wodzisław		600.000
17. Judasze przez wieś	2000mb	220.000
18. Przyłęczek przez wieś	1000mb	110.000
19. Przyłek Mierzwa Zawodzie	1500mb	120.000
20. Zarzecze przez wieś	1900mb	200.000
21. Konary Nawarzyce	2600mb	280.000
22. Klemencice Kaziny	1700mb	100.000
23. Olbrachcice Nowizna Strzeszkowska	1650mb	90.000
24. Podlesie Brzezinki	2000mb	100.000
25. Przyrąb Janów Lubecki	1800mb	100.000
26. Przewody – Byczów	500mb	60.000
RAZEM	44.600mb	5.060.000

Ponadto planuje się utwardzenie dróg bezpośredniej obsługi pól na terenie całej gminy w ok. 2 km. rocznie. Przyjęto koszty na poziomie cen roku bieżącego. Budowa drogi tłuczniowej od podstaw ok. 60 tys. zł za 1 km. bieżący. Modernizacji masą bitumiczną szerokości 4 m ok. 100 tys. zł za 1 km. bieżący.

Tabela 46.

Zadania z zakresu oświaty - do realizacji w latach 2007-2013

Plan Rozwoju Lokalnego Gminy Wodzisław



Nazwa zadania (krótki opis)	Przybliżona wartość (lata realizacji 2007- 2012)
<u>SSP Piotrkowice:</u>	
1. Wymiana stolarki okiennej	55000
2. Remont dachu	25000
3. Ocieplenie i elewacja budynku	75000
4. Modernizacja kotłowni	120000
<u>SSP Lubcza:</u>	
1. Remont dachu	30000
2. Ocieplenie i elewacja budynku	60000
3. Modernizacja kotłowni i wymiana instalacji c.o.	50000
4. Wymiana parkietu w części parteru (sala gimnastyczna)	35000
<u>SSP Wodzisław i Gimnazjum:</u>	
1. Remont dachu	50000
2. Ocieplenie i elewacja budynku	150000
3. Wymiana posadzek i drzwi wewnętrznych	50000
4. Przebudowa kanału sanitarnego przy budynkach szkół	20000
<u>SSP Brzeście:</u>	
1. Remont dachu	20000
2. Ocieplenie i elewacja budynku	50000
<u>SSP Niegostawice:</u>	
1. Remont kotłowni węglowej lub wymiana na olejową	110000
2. Wymiana stolarki okiennej	40000
3. Remont dachu	20000
4. Ocieplenie i elewacja budynku	85000
<u>SSP Mierzawa:</u>	
1. Remont dachu	20000
2. Ocieplenie i elewacja budynku	65000
3. Wymiana posadzek (7 pomieszczeń)	15000
4. Zagospodarowanie budynku łącznika znajdującego się w stanie surowym	60000
RAZEM	1.205.000



Tabela 47.

Administracja – planowane zadania i projekty w latach 2007-2013.

Nazwa zadania (krótki opis)	Przybliżona wartość (w zł) (lata realizacji)
Odnowa elewacji oraz przebudowa dachu na budynku Urzędu Gminy	60.000 (realizacja 2007-2008)
Przebudowa systemu komputerowego	50.000 (realizacja 2007-2008)
RAZEM	110.000

Tabela 48.

Gospodarka komunalna i ochrona środowiska – planowane zadania i projekty w latach 2007-2013.

Nazwa zadania (krótki opis)	Przybliżona wartość (w zł) (lata realizacji)
Rewitalizacja centrum osady Wodzisław polegająca na przebudowie rynku i okalających uliczek. W zakres prac wchodzi: odbudowa ciągów komunikacyjnych (pieszych i drogowych) poprzedzona budową lub przebudową instalacji energetycznych, telekomunikacyjnych, wodno-kanalizacyjnych, deszczowych. Odnowa zabytkowych form architektonicznych. Odnowa zieleni miejskiej.	2.000.000 (realizacja 2007-2012)
Budowa budynku mieszkalnego komunalnego z częścią usługową na parterze	600.000 (realizacja 2007-2009)
Budowa lokalnych składowisk odpadów stałych w miejscowościach Lubcza, Mierzawa, Brzeście	150.000 (realizacja 2008-2012)
Adaptacja szkół na pomieszczenia socjalne	100.000 (realizacja 2007-2009)
RAZEM	2.850.000



Tabela 49.

**Kultura fizyczna, sport, rekreacja – planowane zadania i projekty
w latach 2007-2013.**

Nazwa zadania (krótki opis)	Przybliżona wartość (w zł) (lata realizacji)
Budowa kompleksu sportowo-rekreacyjnego przy obecnym internacie (korty tenisowe, bieżnie, zaplecze, itp.)	1.000.000 (realizacja 2008-2010)
Przebudowa stadionu sportowego (trybuny, bieżnie, ogrodzenie, zagospodarowanie otoczenia, rozbudowa budynku socjalnego)	150.000 (realizacja 2009-2010)
Adaptacja internatu na ośrodek kultury, sportu i rekreacji (wspólnie ze Starostwem)?	2.000.000 (realizacja 2009-2011)
Budowa ścieżek rowerowych w miejscowościach Wodzisław, Świątniki, Mieronice, Laskowa, Pokrzywnica, Piotrkowice, Lubcza, Wola Lubecka, Mierzawa, Września, Klemencice, Sielec, Krężoły, Świątniki, Olszówka (ogólna długość ok. 13 km)	90.000 (realizacja 2009-2012)
Przebudowa zalewu Brzeznie pod kątem rekreacyjnym, budowa kąpieliska, przystani, pola namiotowego, zagospodarowanie otuliny zalewu	3.000.000 (realizacja 2009-2012)
Budowa zbiorników rekreacyjnych na rzece Mierzawie i Lubrzance	4.000.000 (realizacja 2010-2013)
RAZEM	10.240.000

Tabela 50.

Ośrodki kultury – planowane zadania i projekty w latach 2007-2013.

Plan Rozwoju Lokalnego Gminy Wodzisław



Nazwa zadania (krótki opis)	Przybliżona wartość (w zł) (lata realizacji)
Budowa domu kultury w Wodzisławiu	300.000(realizacja 2012-2013)
Adaptacja szkół na ośrodki kultury i rekreacji – zielone szkoły	200.000(realizacja 2010-2012)
RAZEM	500.000

Kolejność realizacji przedsięwzięcia – etapy działania:

- określenie celów rok 2005 – 2006,
- opracowanie koncepcji projektowej 2005 – 2006,
- szukanie partnerów inwestycyjnych do współdziałania i współfinansowania 2006 – 2007,
- opracowanie projektów (uzyskanie niezbędnych pozwoleń) 2006 – 2008,
- opracowanie studium wykonalności 2006 – 2008,
- wykonawstwo 2006 – 2013,
- rozliczenie i przekazanie do użytkowania 2006 – 2013





6. FINANSOWANIE REALIZACJI ZADAŃ I PROJEKTÓW

6.1.6.1 PLAN FINANSOWY REALIZACJI ZADAŃ I PROJEKTÓW NA LATA 2004-2006

Tabela 51.

Wodociągi i kanalizacja – plan finansowy na lata 2004-2006.

Lp.	Nazwa zadania	Okres realizacji		Łączne nakłady finansowe	Wysokość wydatków w roku budżeto-wym	Źródła finansowania wydatków				Wysokość wydatków w roku 2005	Wysokość wydatków w roku 2006
		Rok rozpoczęcia	Rok zakończenia			dochody własne	dotacje	kredyty i pożyczki	środki z innych źródeł		
1	Budowa wodociągu we wsi Stara Olszówka sieć wodociągowa z przyłączami	2003	2004	143069,14	143069,14	6200	-	76500	60369,14 SAPARD	-	-
2	Rozbudowa wodociągu grupowego „WODZISŁAW” budowa zbiorników wyrównawczych i rurociągu zasilającego	2004	2005	613000	37440	37440	-	-	-	575000 w tym EFRR 489226	-
3	Budowa wodociągu grupowego „Przyrąb-Lubcza” Etap II sieć tranzytowa Przyrąb-Lubcza	2004	2004	350000	90000	10000	-	80000	-	110000	150000
4	Rozbudowa wodociągu grupowego „Brzeście” etap IV wodociąg Pękosław, Kowalów Dolny, Kowalów Górny,	2004	2006	725000	25000	20000	-	-	5000 Ludność	300000	400000
5	Budowa kanalizacji sanitarnej w ramach programu „Ochrona zbiornika wód podziemnych kraju prawobrzeżnego dopływu rzeki Mierzawy i Mozgawy (Kaziny, Łany, Wodzisław, Olszówka, Świątniki, Laskowa)	2004	2010	855000	55000	5000	-	50000	-	250000	550000
	RAZEM			2686069,14	350509,14	78640	-	206500	65369,14	1235560	1100000

Tabela 52.


Plan Rozwoju Lokalnego Gminy Wodzisław
Budowa dróg – plan finansowy na lata 2004-2006.

Lp.	Nazwa zadania	Okres realizacji		Łączne nakłady finansowe	Wysokość wydatków w roku budżetowym	Źródła finansowania wydatków				Wysokość wydatków w roku 2005	Wysokość wydatków w roku 2006
		Rok rozpoczęcia	Rok zakończenia			dochody własne	dotacje	kredyty i pożyczki	środki z innych źródeł		
1	Przebudowa drogi gminnej Nr 1572004 Piotrkowice-Podlesie	2003	2006	132565,52	41282,76	8769,16	-	15000	17513,60 SAPARD	41282,76 w tym 17513,70 SAPARD	50000
2	Przebudowa drogi gminnej Nr 1572001 Wodzisław-Droblin	2003	2006	151227,8	50613,92	9138,2	-	20000	21475,72 SAPARD	50613,88 w tym 21475,70 SAPARD	50000
3	Rozbudowa drogi gminnej Nr 1572005 Piotrkowice-Zarzecze-Strzeszkowice	2003	2005	1141451,46	563451,46	4500	-	320000	238951,46 SAPARD	578000 w tym 247333,80 SAPARD	-
4	Przebudowa drogi gminnej Nr 1572018 Światniki-Olszówka-Wodacz	2003	2005	130000	-	-	-	-	-	80000	50000
5	Przebudowa drogi gminnej Nr 1572008 Lubcza-Wola Lubecka-Sędowice	2003	2006	137000	47000	5000	-	42000	-	40000	50000
6	Przebudowa drogi gminnej Krężoły przez wieś	2004	2006	156000	56000	5000	-	51000	-	50000	50000
	RAZEM			1848244,78	758348,14	32407,36	-	448000	277940,78	839896,64	250000

Tabela 53.


Plan Rozwoju Lokalnego Gminy Wodzisław
Administracja – plan finansowy na lata 2004-2006.

Lp.	Nazwa zadania	Okres realizacji		Łączne nakłady finansowe	Wysokość wydatków w roku budżetowym	Źródła finansowania wydatków				Wysokość wydatków w roku 2005	Wysokość wydatków w roku 2006
		Rok rozpoczęcia	Rok zakończenia			dochody własne	dotacje	kredyty i pożyczki	środki z innych źródeł		
1	Wymiana stolarki okiennej w budynku Urzędu Gminy Wodzisław	2003	2005	80000	20000	20000	-	-	-	30000	30000
	RAZEM			80000	20000	20000				30000	30000

Tabela 54.


Plan Rozwoju Lokalnego Gminy Wodzisław
Oświata – plan finansowy na lata 2004-2006.

Lp	Nazwa zadania	Okres realizacji		Łączne nakłady finansowe	Wysokość wydatków w roku budżetowym	Źródła finansowania wydatków				Wysokość wydatków w roku 2005	Wysokość wydatków w roku 2006
		Rok rozpoczęcia	Rok zakończenia			dochody własne	dotacje	kredyty i pożyczki	środki z innych źródeł		
1	Wymiana stolarki okiennej i drzwi w sali gimnastycznej przy Samorządowej Szkole Podstawowej w Wodzisławiu	2003	2004	60000	40000	-	-	40000	-	-	-
2	Wymiana stolarki okiennej i drzwi w budynku Samorządowej Szkoły Podstawowej w Mierzawie	2004	2006	75000	25000	-	-	25000	-	25000	25000
3	Wymiana stolarki okiennej i drzwi w budynku Samorządowej Szkoły Podstawowej w Lubczy	2004	2006	85000	30000	5000	-	25000	-	30000	25000
	RAZEM			220000	95000	5000	-	90000		55000	50000



Tabela 55.
Zdrowie – plan finansowy na lata 2004-2006.

Lp.	Nazwa zadania	Okres realizacji		Łączne nakłady finansowe	Wysokość wydatków w roku budżetowym	Źródła finansowania wydatków				Wysokość wydatków w roku 2005	Wysokość wydatków w roku 2006
		Rok rozpoczęcia	Rok zakończenia			dochody własne	dotacje	kredyty i pożyczki	środki z innych źródeł		
1	Budowa Wiejskiego Ośrodka Zdrowia w Lubczy; roboty wykończeniowe, wyposażenie, zagospodarowanie terenu	2002	2004	300000	200000	25000	-	170000	50000 Ludność	-	-
2	Przebudowa Gminnego Ośrodka Zdrowia w Wodzisławiu – opracowanie programu i roboty bud.-montaż.	2004	2006	1.550.561	66300	16300	-	50000	-	1.037.659	446.602
	RAZEM			1.850.561	266300	41300	-	220000	5000	1.037.659	446.602



Tabela 56.
Gospodarka komunalna – plan finansowy na lata 2004-2006.

Lp	Nazwa zadania	Okres realizacji		Łączne nakłady finansowe	Wysokość wydatków w roku budżetowym	Źródła finansowania wydatków				Wysokość wydatków w roku 2005	Wysokość wydatków w roku 2006
		Rok rozpoczęcia	Rok zakończenia			dochody własne	dotacje	kredyty i pożyczki	środki z innych źródeł		
1	Odbudowa ciągów pieszych wraz z ulicami przyległymi ułożenie kostki brukowej w parku na Placu Wolności w Wodzisławiu	2004	2006	92000	27000	27000	-	-	-	15000	50000
	RAZEM			92000	27000	27000	-	-	-	15000	50000



6.2. FINANSOWANIE ZADAŃ I PROJEKTÓW W HORYZONCIE CZASOWYM WYKRACZAJĄCYM POZA RAMY PLANU ROZWOJU LOKALNEGO

W rozdziale 5.2 przedstawiono w tabelach od 43 do 50 listę zadań przewidzianych do realizacji w latach 2007-2013, w poszczególnych dziedzinach gospodarki.

Zakładając możliwość uzyskania dofinansowania zadań z różnych form pomocowych w wysokości około 75% przy udziale własnym gminy i ludności ok. 25% zadania te możliwe są do realizacji w tym przedziale czasowym. Oczywiście prognozy te są przybliżone i zakładają stabilne zasady polityki finansowej Państwa w stosunku do samorządów.

Tabela 57.

Finansowanie zadań i projektów w latach 2007-2013.

Lp.	Dziedzina gospodarki wł. działów klasyfikacji budżetowej	Przybliżony koszt realizacji zadań [tys. zł]	Sposób finansowania	
			Środki pozyskane z zewnątrz	Środki własne gminy i ludności
1.	Rolnictwo – budowa wodociągów	3.000	75%	25%
2.	Drogi – budowa i modernizacja	5.000	75%	25%
3.	Rolnictwo – budowa kanalizacji	21.000	75%	25%
4.	Oświata	1.200	75%	25%
5.	Administracja	100	75%	25%
6.	Gospodarka komunalna i ochrona środowiska	2.900	75%	25%
7.	Kultura fizyczna i sport	10.000	75%	25%
8.	Ośrodki kultury	500	75%	25%
9.	RAZEM	43.700	32.775	10.925

7. SYSTEM WDRAŻANIA



System wdrażania Planu Rozwoju Lokalnego Gminy Wodzisław jest realizowany w oparciu o system wdrażania pomocy strukturalnej Unii Europejskiej. Gmina, korzystając ze środków finansowych funduszy strukturalnych UE jest zobowiązana przestrzegać zasad i procedur wspólnotowych, które zostały określone w Rozporządzeniu z dnia 21 czerwca 1999 roku Nr 1260/1999 wprowadzającym ogólne przepisy odnośnie funduszy strukturalnych oraz w rozporządzeniach odnoszących się do poszczególnych funduszy strukturalnych.

Poszczególne projekty będą wdrażane w oparciu o zasady wydatkowania środków wg źródeł ich pochodzenia. W niektórych sytuacjach może to oznaczać, że gmina korzystająca z różnych źródeł finansowania będzie musiała sprostać wielu wymaganiom formalnym. Dotyczy to w szczególności odmiennych zasad wykorzystywania środków pochodzących ze źródeł krajowych oraz środków pochodzących ze źródeł unijnych.

7.1 INSTYTUCJA ZARZĄDZAJĄCA PLANEM ROZWOJU LOKALNEGO

Funkcję instytucji zarządzającej i koordynującej realizację Planu Rozwoju Lokalnego będzie pełnił Wójt Gminy Wodzisław. Zakres zadań instytucji zarządzającej obejmuje między innymi:

- ustalenie szczegółowych zasad i kryteriów realizacji Planu Rozwoju Lokalnego,
- zbieranie danych statystycznych i finansowych na temat postępów wdrażania oraz przebiegu realizacji projektów w ramach planu,
- zapewnienie zgodności realizacji planu z poszczególnymi dokumentami programowymi wyższego rzędu,
- zapewnienie przygotowania i wdrożenia planu w zakresie informacji i promocji planu,
- przygotowanie rocznych raportów na temat wdrażania planu, zbieranie informacji do rocznego raportu o nieprawidłowościach,
- dokładne oceny ex-post po zakończeniu realizacji planu.

Dla właściwej oceny instytucja zarządzająca może tworzyć grupy robocze, korzystać z opinii niezależnych ekspertów lub usług innych instytucji.

7.2. INSTYTUCJA WDRAŻAJĄCA PLAN ROZWOJU LOKALNEGO

Plan Rozwoju Lokalnego Gminy Wodzisław



Plan Rozwoju Lokalnego będzie wdrażany przez Wójta Gminy Wodzisław, przy pomocy pracowników Urzędu Gminy w Wodzisławiu.

Wdrażanie Planu Rozwoju Lokalnego będzie się odbywało poprzez:

- przygotowywanie dokumentacji projektowo-kosztorysowej dotyczącej zadań ujętych w planie,
- przygotowywanie i składanie wniosków o dofinansowanie z Europejskiego Funduszu Rozwoju Regionalnego,
- przeprowadzanie przetargów,
- realizację zadań zgodnie z określonymi wymogami,
- przygotowywanie informacji o realizacji projektów zawartych w Planie,
- przedkładanie sprawozdań Komisjom Rady Gminy,
- przyjmowanie do realizacji nowych zadań zgodnych z oczekiwaniami społeczności lokalnej.

8. SPOSÓB MONITOROWANIA, OCENY I KOMUNIKACJI SPOŁECZNEJ

8.1 SYSTEM MONITOROWANIA PLANU ROZWOJU LOKALNEGO

Kluczowe znaczenie w monitoringu i stymulowaniu realizacji Planu posiadać będzie Wójt Gminy Wodzisław oraz Rada Gminy. Główną ich rolą będzie monitorowanie przebiegu zadań zawartych w Planie oraz ewentualne interweniowanie w przypadku stwierdzenia opóźnień lub nieuzasadnionej rezygnacji z realizacji zadania.

8.2 SPOSODY OCENY PLANU ROZWOJU LOKALNEGO

Skuteczność Planu poddawana będzie bieżącej ocenie. Sprawowana ona będzie przez Wójta Gminy Wodzisław oraz Radę Gminy przy pomocy raportów i sprawozdań opracowywanych przez pracowników Urzędu Gminy w Wodzisławiu.

Aktualizacja Planu Rozwoju Lokalnego oraz planu poszczególnych zadań będzie odbywała się po uchwaleniu przez Radę Gminną.

8.3 SPOSODY INICJOWANIA WSPÓŁPRACY POMIĘDZY SEKTOREM



Plan Rozwoju Lokalnego Gminy Wodzisław

PUBLICZNYM, PRYWATNYM I ORGANIZACJAMI POZARZĄDOWYMI

Plan Rozwoju Lokalnego został opracowany przez Zespół, złożony z pracowników Urzędu Gminy w Wodzisławiu, powołany Zarządzeniem Wójta Gminy Wodzisław po konsultacjach społecznych, które zostały przeprowadzone za pomocą ankiety (została ona przeprowadzona w środowiskach społeczno-gospodarczych zarówno sektora publicznego, prywatnego jak i organizacji pozarządowych i związków wyznaniowych oraz społeczności lokalnej).

Zadaniem strategii informacyjnej będzie:

- zapewnienie powszechnego dostępu do informacji o możliwościach uzyskania wsparcia w ramach funduszy strukturalnych dla wszystkich grup docelowych na terenie Gminy Wodzisław;
- zapewnienie czytelnej informacji o kryteriach oceny i wyboru projektów oraz obowiązujących w tym zakresie procedurach;
- zapewnienie bieżącego informowania opinii publicznej o zakresie i wymiarze pomocy wspólnotowej dla poszczególnych projektów i rezultatach działań na poziomie gminy;
- zapewnienie współpracy z instytucjami zaangażowanymi w monitorowanie i realizowanie Planu Rozwoju Lokalnego w zakresie działań informacyjnych i promocyjnych poprzez wymianę informacji i wspólne przedsięwzięcia;
- inicjowanie dodatkowych działań promocyjnych o zasięgu lokalnym.

Powyższą strategię informacyjną będzie realizował między innymi powołany przez Wójta Gminy Wodzisław Zespół złożony z pracowników Urzędu Gminy w Wodzisławiu.

Działania podejmowane w ramach Planu Rozwoju Lokalnego Gminy Wodzisław będą uwzględniały specyficzne potrzeby wymienionych grup docelowych, jeśli chodzi o zakres informacji oraz użyte instrumenty w celu osiągnięcia maksymalnej skuteczności:

1. Opinia publiczna – powszechna wiedza na temat działań związanych z wdrażaniem oraz wykorzystaniem środków Unii Europejskiej służyć będzie prezentacji korzyści płynących z członkostwa we Wspólnocie, budowaniu pozytywnego wizerunku podmiotów zaangażowanych w proces wdrażania pomocy, jak również przyczyni się do poparcia dla inwestycji, których bezpośrednim beneficjentem będzie społeczność lokalna Gminy.

2. Beneficjenci – to osoby, instytucje lub grupy społeczne bezpośrednio korzystające z wdrażanej pomocy. Będą to:

Plan Rozwoju Lokalnego Gminy Wodzisław



- Podmioty będące jednostkami podlegającymi samorządowi gminnemu bądź realizujące zadania gminy;
- Podmioty gospodarcze;
- Organizacje zrzeszające przedsiębiorców;
- Jednostki edukacyjne;
- Organizacje pozarządowe;
- Inne organizacje społeczne.

W celu realizacji polityki informacyjnej wykorzystywane będą następujące instrumenty:

- Konferencje, seminaria, wykłady, prezentacje;
- Informowanie o projektach oraz ich promocja przez beneficjentów;
- Serwisy internetowe;
- Publikacje, broszury informacyjne, ulotki, reklamy, plakaty i inne materiały;
- Współpraca z mediami – radio, prasa, telewizja o zasięgu lokalnym i regionalnym.

8.4 PUBLIC RELATIONS PLANU ROZWOJU LOKALNEGO

Główną instytucją odpowiedzialną za promocję Planu Rozwoju Lokalnego jest Urząd Gminy w Wodzisławiu.

Zadaniem działań informacyjnych i promocyjnych jest:

- zapewnienie powszechnego dostępu do informacji o możliwościach ubiegania się o wsparcie ze środków funduszy strukturalnych na realizację projektów służących rozwojowi regionalnemu dla wszystkich grup docelowych z terenu Gminy Wodzisław,
- zapewnienie czytelnej informacji o kryteriach oceny i wyboru projektów oraz obowiązujących w tym zakresie procedurach,
- zapewnienie bieżącego informowania opinii publicznej o zakresie i wymiarze pomocy wspólnotowej dla poszczególnych projektów i rezultatach działań,
- inicjowanie dodatkowych działań promocyjnych Gminy Wodzisław,
- zapewnienie współpracy z instytucjami zaangażowanymi w monitorowanie i realizowanie Planu Rozwoju Lokalnego w zakresie działań informacyjnych i promocyjnych poprzez wymianę informacji i wspólne przedsięwzięcia,
- wykorzystanie nowoczesnych źródeł przekazu i nowoczesnych technologii, m.in. takich jak:

Plan Rozwoju Lokalnego Gminy Wodzisław



internet, poczta elektroniczna, elektroniczna archiwizacja dokumentów, w celu usprawnienia komunikacji pomiędzy podmiotami uczestniczącymi w realizacji Planu Rozwoju Lokalnego.

Wszelkie działania podejmowane w ramach Planu Rozwoju Lokalnego Gminy Wodzisław będą uwzględniały specyficzne potrzeby grup docelowych w kwestii informacji oraz użytych instrumentów w celu osiągnięcia maksymalnej skuteczności.

Grupami docelowymi Planu są:

- społeczeństwo – to bezpośredni beneficjent – kształtowanie i informowanie opinii publicznej poprzez przekazywanie powszechnej wiedzy o działaniach Unii Europejskiej, o wdrażaniu i wykorzystaniu środków wspólnotowych, o korzyściach płynących z członkostwa, o budowaniu pozytywnego wizerunku podmiotów zaangażowanych w proces wdrażania pomocy, co przyczyni się do poparcia dla inwestycji,
- beneficjenci to osoby, instytucje lub grupy społeczne bezpośrednio korzystające z wdrażanej pomocy,
- jednostki samorządu terytorialnego szczebla gminnego,
- podmioty będące jednostkami podległymi samorządowi gminnemu bądź realizujące zadania jednostki samorządu terytorialnego,
- podmioty gospodarcze,
- organizacje pozarządowe,
- inne organizacje społeczne,

Szczególnie istotna jest potrzeba kształtowania pozytywnego wizerunku Planu Rozwoju Lokalnego Gminy Wodzisław. Za jego pośrednictwem należy kształtować świadomość w zakresie istnienia oraz możliwości pozyskania środków dla jednostek samorządu terytorialnego, a od tego uzależnione jest wykorzystanie pomocy w ramach funduszy strukturalnych płynących z Unii Europejskiej.

Aby osiągnąć cele związane z informacją i promocją Planu Rozwoju Lokalnego będą stosowane m.in. następujące środki i instrumenty:

- konferencje, seminaria, wykłady, warsztaty, prezentacje – propagujące informacje o możliwościach wykorzystania środków unijnych, o rezultatach wsparcia UE oraz upowszechniające wiedzę na ten temat,
- wizytacje projektów, ekspozycje projektów – mogą stanowić skuteczne metody prezentacji

Plan Rozwoju Lokalnego Gminy Wodzisław



osiągnięć w zakresie inicjatyw z wykorzystaniem środków unijnych,

- informowanie o projektach i ich promocja przez beneficjentów – dbanie o przekazywanie odpowiedniej wiedzy beneficjentom z terenu Gminy Wodzisław – odpowiedzialnych za spełnienie wymogów w tym zakresie,
- serwisy internetowe – to szybkie i ogólnodostępne źródło informacji na temat możliwości pozyskania pomocy unijnej, zaś dla opinii publicznej będzie to kompleksowe źródło informacji o osiągnięciach Planu Rozwoju Lokalnego i wsparciu ze środków Unii Europejskiej dla Gminy Wodzisław,
- publikacje, broszury informacyjne, plakaty, reklamy, materiały audio – wizualne, ulotki – pozwalają w łatwy, przystępny i atrakcyjny sposób przekazywać wiedzę o Unii Europejskiej i dostępnej pomocy, a także o roli wodzisławskich instytucji w zarządzaniu tą pomocą,
- współpraca z mediami – publikacje prasowe, artykuły, relacje, wiadomości regionalnej telewizji oraz rozgłośniach radiowych, audycje, reklamy czy ogłoszenia to kluczowe źródła przekazu wszelkich informacji o realizacji Planu Rozwoju Lokalnego w szczególności w odniesieniu do opinii publicznej.



SPIS TABEL

Tabela 1. Podział gminy Wodzisław na poszczególne sołectwa

Tabela 2. Liczba ludności w gminie Wodzisław

Tabela 3. Przyrost naturalny w latach 1999 - 2003

Tabela 4. Migracje ludności w latach 1999 - 2003

Tabela 5. Podział ludności na grupy wiekowe

Tabela 6. Liczba mieszkańców i gęstość zaludnienia w poszczególnych sołectwach na terenie gminy Wodzisław

Tabela 7. Bezrobocie występujące na terenie gminy Wodzisław wśród osób zarejestrowanych w latach 1999-2003

Tabela 8. Liczba dzieci w oddziałach w placówkach oświatowych w roku szkolnym 2004/2005

Tabela 9. Stan zatrudnienia i liczba dzieci w placówkach oświatowych w roku szkolnym 2004/2005

Tabela 10. Zestawienie ilości dzieci uczęszczających do szkół podstawowych w roku szkolnym 2004/2005 w klasach I-VI i w oddziałach przedszkolnych (roczniki 1992-1998) oraz urodzonych w latach 1999-2003.

Tabela 11. Prognozowana liczba dzieci w szkołach na terenie gminy Wodzisław w latach 2003 -2010

Tabela 12. Stan zatrudnienia w placówkach medycznych.

Tabela 13. Zasięg obsługi poszczególnych placówek.

Tabela 14. Świadczenia udzielone przez Gminny Ośrodek Pomocy Społecznej.

Tabela 15. Wyposażenie jednostek OSP.

Tabela 16. Charakterystyka bezpieczeństwa w gminie Wodzisław.

Tabela 17. Stan zagrożenia wykroczeniami.

Tabela 18. Mieszkania oddane do użytku w latach 1999-2001.

Tabela 19. Parametry charakteryzujące warunki zamieszkiwania w zasobach mieszkaniowych gminy na tle gmin sąsiadujących z gminą Wodzisław.

Tabela 20. Własność gruntów na terenie gminy Wodzisław.

Tabela 21. Masa wytworzonych odpadów komunalnych w roku 2002 na terenie gminy.

Tabela 22. Wytwarzane odpady opakowaniowe.

Tabela 23. Rodzaje dróg.

Plan Rozwoju Lokalnego Gminy Wodzisław



- Tabela 24. Zestawienie zasięgu wodociągów oraz poboru wody na potrzeby komunalne w Gminie Wodzisław.
- Tabela 25. Oczyszczalnie ścieków komunalnych Gminy Wodzisław.
- Tabela 26. Ciepłownie - rodzaj opału, rejon obsługi.
- Tabela 27. Działalność gospodarcza.
- Tabela 28. Struktura gospodarstw indywidualnych pod względem powierzchni w gminie Wodzisław.
- Tabela 29. Liczba gospodarstw rolnych oraz ilość posesji ogółem w poszczególnych sołectwach na obszarze gminy Wodzisław.
- Tabela 30. Stan zagospodarowania gruntów na obszarze gminy Wodzisław.
- Tabela 31. Zestawienie gruntów według klas bonitacyjnych w gminie Wodzisław.
- Tabela 32. Struktura gleb według klas bonitacyjnych na terenie gminy Wodzisław.
- Tabela 33. Struktura upraw w gminie Wodzisław.
- Tabela 34. Pogłowie zwierząt gospodarskich w gminie Wodzisław.
- Tabela 35. Finanse.
- Tabela 36. Analiza budżetu Gminy Wodzisław - wydatki i plan wydatków dane w PLN.
- Tabela 37. Wodociągi i kanalizacja - planowane zadania i projekty w latach 2004-2006.
- Tabela 38. Budowa dróg - planowane zadania i projekty w latach 2004-2006.
- Tabela 39. Oświata - planowane zadania i projekty w latach 2004-2006.
- Tabela 40. Administracja - planowane zadania i projekty w latach 2004-2006.
- Tabela 41. Zdrowie - planowane zadania i projekty w latach 2004-2006.
- Tabela 42. Gospodarka komunalna - planowane zadania i projekty w latach 2004-2006.
- Tabela 43. Wodociągi - planowane zadania i projekty w latach 200-2013.
- Tabela 44. Rolnictwo - budowa kanalizacji - planowane zadania i projekty w latach 200-2013.
- Tabela 45. Drogi do odbudowy w latach 2007-2013.
- Tabela 46. Zadania z zakresu oświaty - do realizacji w latach 2007-2013.
- Tabela 47. Administracja - planowane zadania i projekty w latach 200-2013.
- Tabela 48. Gospodarka komunalna i ochrona środowiska - planowane zadania i projekty w latach 200-2013.
- Tabela 49. Kultura fizyczna, sport, rekreacja - planowane zadania i projekty w latach 200-2013.
- Tabela 50. Ośrodki kultury - planowane zadania i projekty w latach 200-2013.

Plan Rozwoju Lokalnego Gminy Wodzisław



Tabela 51. Wodociągi i kanalizacja - plan finansowy na lata 2004-2006

Tabela 52. Budowa dróg - plan finansowy na lata 2004-2006.

Tabela 53. Administracja - plan finansowy na lata 2004-2006.

Tabela 54. Oświata - plan finansowy na lata 2004-2006.

Tabela 55. Zdrowie - plan finansowy na lata 2004-2006.

Tabela 56. Gospodarka komunalna - plan finansowy na lata 2004-2006.

Tabela 57. Finansowanie zadań i projektów w latach 2007-2013.

