

DECYZJA Nr 2.2012
o ustaleniu lokalizacji inwestycji celu publicznego

Na podstawie art. 4 ust. 2 pkt 1, art. 50 ust. 1, art. 51 ust. 1, art. 54, ustawy z dnia 27 marca 2003 r. o planowaniu i zagospodarowaniu przestrzennym (Dz. U. Nr 80, poz. 717 z późniejszymi zmianami) oraz art. 104 ustawy z dnia 14 czerwca 1960 r. – Kodeks postępowania administracyjnego (tekst jednolity Dz. U. z 2000 r. Nr 98, poz. 1071, z późniejszymi zmianami), po rozpatrzeniu wniosku Gminy Wodzisław, ul. Krakowska 6, 28 - 330 Wodzisław z dnia 04.04.2012r.

ustalam lokalizację inwestycji celu publicznego dla:
Gminy Wodzisław
ul. Krakowska 6, 28 – 330 Wodzisław
polegającej na:

„Budowie sieci wodociągowej Sadki – Nawarzyce Leśne” na terenie działek:

- o nr ewidencyjnych: 182, 181, 183, 184, 185, 186, 187, 188, 189, 192, 326/1, 326/2, 325, 324, 322, 320, 319, 193 (droga), 246 (droga), położonych w miejscowości Brzezinki;
- o nr ewidencyjnych: 7, 8, 3 (droga), 9 (droga), 69 (droga), położonych w miejscowości Lubeza;
- o nr ewidencyjnych: 143, 126, 210 (droga), 216 (droga), położonych w miejscowości Sadki, gmina Wodzisław.

1. Ustalenia dotyczące rodzaju inwestycji

Przedmiotem inwestycji jest „Budowa sieci wodociągowej Sadki – Nawarzyce Leśne”, na terenie miejscowości Brzezinki, Lubeza i Sadki, gmina Wodzisław.

2. Warunki i szczegółowe zasady zabudowy i zagospodarowania terenu, wynikające z przepisów odrębnych:

1) ustalenia dotyczące funkcji zabudowy i zagospodarowania terenu

Terem inwestycji stanowi część terenów: gruntów rolnych, istniejącej zabudowy zagrodowej i mieszkaniowej jednorodzinnej, pasów drogowych dróg publicznych – gminnych, położony w miejscowościach Brzezinki, Lubeza i Sadki.

W granicach terenu wnioskowanej inwestycji celu publicznego, przewiduje się budowę sieci wodociągowej z rur PCV i PE, o średnicy od 90 mm do 110 mm, o długości około 1850 m, planowanej do zaopatrzenia w wodę z istniejącego ujęcia wody, zlokalizowanego w miejscowości Brzezinki.

Drogi publiczne – gminne stanowią obsługę komunikacyjną terenu inwestycji oraz terenów zlokalizowanych w bezpośrednim ich sąsiedztwie.

2) ustalenia dotyczące warunków i wymagań kształtowania ładu przestrzennego

Wnioskowaną inwestycję należy zaprojektować i zrealizować zgodnie z obowiązującymi przepisami, polskimi normami i zasadami wiedzy technicznej. W czasie realizacji inwestycji nastąpi czasowe zniszczenie powierzchni ziemi w miejscach prowadzenia robót budowlanych, które należy przywrócić do stanu sprzed realizacji inwestycji. Odtworzyć należy zarówno pas drogowy, grunty rolne i tereny zieleni oraz konieczne jest odbudowanie ewentualnych chodników, ogrodzeń itp.

3) ustalenia dotyczące ochrony środowiska, przyrody i krajobrazu

Wnioskowana inwestycja nie jest zaliczona do przedsięwzięć mogących znacząco oddziaływać na środowisko w rozumieniu rozporządzenia Rady Ministrów z dnia 9 listopada 2010r. w sprawie przedsięwzięć mogących znacząco oddziaływać na środowisko (Dz. U. Nr 213, poz. 1397).

Projektowana inwestycja znajduje się w granicach:

– Głównego Zbiornika Wód Podziemnych „Niecka Miechowska SE” Nr 409 i jego obszaru ochronnego, posiadającego dokumentację hydrogeologiczną zatwierdzoną przez Ministra Ochrony Środowiska Zasobów Naturalnych i Leśnictwa decyzją znak: DG kdh/BJ/489-6227/99 z dnia 14 lipca 1999 r.. Na obszarze ochronnym wydzielono rejon ochrony „B”, który obejmuje uprawy rolne wraz z terenami zabudowy wiejskiej. W strefie tej obowiązuje:

- a) zakaz lokalizacji inwestycji szczególnie szkodliwych dla środowiska i zdrowia ludzi oraz mogących pogorszyć stan środowiska, a w szczególności wysypisk odpadów i wylewisk nie zabezpieczonych przed przenikaniem do podłoża,
- b) zakaz budowania rurociągów transportujących substancje niebezpieczne dla środowiska, przeładunków i dystrybucji substancji ropopochodnych.

wymagane jest:

- a) kontrolowanie intensywnej produkcji rolniczej,
- b) ograniczenie bezściółkowej hodowli zwierząt,
- c) zlikwidowanie dzikich wysypisk odpadów,
- d) uporządkowanie gospodarki wodno – ściekowej,
- e) zlikwidowanie punktów bezpośredniego zrzutu ścieków do wód podziemnych,
- f) stosowanie środków ochrony roślin o okresie połowicznego rozpadu w glebie, krótszym niż 6 miesięcy.

– Miechowsko – Działoszyckiego Obszaru Chronionego Krajobrazu. Rozporządzenie Nr 89/2005 Wojewody Świętokrzyskiego z dnia 14 lipca 2005 r. w sprawie obszarów chronionego krajobrazu określa granice obszaru, działania w zakresie czynnej ochrony ekosystemów oraz zakazy obowiązujące na terenie Obszaru.

Na terenie Obszaru zabrania się między innymi:

- a) likwidowania i niszczenia zadrzewień śródpolnych, przydrożnych i nadwodnych, jeżeli nie wynikają one z potrzeby ochrony przeciwpowodziowej i zapewnienia bezpiecznego ruchu drogowego lub budowy, odbudowy, utrzymywania, remontów lub naprawy urządzeń wodnych,
- b) dokonywania zmian stosunków wodnych, jeżeli służą innym celom niż ochrona przyrody lub zrównoważone wykorzystanie użytków rolnych i leśnych oraz racjonalna gospodarka wodna lub rybacka,
- c) likwidowania naturalnych zbiorników wodnych, starorzeczy i obszarów wodno-błotnych.

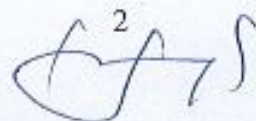
W granicach terenu wnioskowanej inwestycji nie występują tereny zmeliorowane.

Teren działek stanowiących teren wnioskowanej inwestycji, zgodnie z ustaleniami miejscowego planu zagospodarowania przestrzennego gminy Wodzisław, uchwalonego Uchwałą Nr XVI/45/80 Gminnej Rady Narodowej w Wodzisławiu z dnia 28 maja 1980 r., ze zmianami zatwierdzonymi Uchwałą Nr 21/90 Rady Gminy w Wodzisławiu z dnia 23 lipca 1990 r., stanowi teren gruntów rolnych i teren zabudowy zagrodowej. Wnioskowana inwestycja nie zmienia przeznaczenia terenu i zgodnie z ustawą z dnia 3 lutego 1995 r. o ochronie gruntów rolnych i leśnych (Tekst jednolity, Dz. U. z 2004r. Nr 121, poz. 1266, z późniejszymi zmianami), nie wymaga uzyskania zgody na zmianę przeznaczenia gruntów rolnych i leśnych na cele nierolnicze i nieleśne.

Realizacja i eksploatacja inwestycji nie może spowodować uszkodzenia drzew i krzewów na terenie planowanej lokalizacji i terenów przyległych. W przypadku wystąpienia drzew i krzewów na terenie wnioskowanej i inwestycji, na ich wycięcie lub przesadzenie wymagane jest uzyskanie oddzielnego zezwolenia – zgodnie z wymogami ustawy z dnia 16 kwietnia 2004r. o ochronie przyrody (t.j. Dz. U. z 2009r. Nr 151, poz. 1220, z późniejszymi zmianami).

Sposób postępowania z usuwanymi lub przemieszczanymi – w związku z realizacją inwestycji – odpadami (masami ziemi, gruzem itp.) zgodnie z wymogami ustawy z dnia 27 kwietnia 2001r. o odpadach (t.j. Dz. U. z 2010r. Nr 185, poz. 1243, z późniejszymi zmianami).

Teren nie podlega ochronie prawnej w aspekcie ochrony zdrowia.



4) ustalenia dotyczące ochrony dziedzictwa kulturowego i zabytków oraz dóbr kultury współczesnej

Teren wyznaczony niniejszą decyzją znajduje się poza strefami ochrony konserwatorskiej w rozumieniu ustawy z dnia 23 lipca 2003r. o ochronie zabytków i opiece na zabytkami (Dz. U. Nr 162, poz. 1568, z późniejszymi zmianami).

5) ustalenia dotyczące zagospodarowania terenów lub obiektów podlegających ochronie, ustalonych na podstawie przepisów odrębnych, w tym terenów górniczych, terenów szczególnie zagrożonych powodzią i terenów zagrożonych osuwaniem się mas ziemnych

Teren projektowanej inwestycji znajduje się poza terenami: górniczymi, szczególnie zagrożonymi powodzią i zagrożonymi osuwaniem się mas ziemnych.

6) ustalenia dotyczące obsługi w zakresie komunikacji i infrastruktury technicznej

- obsługę komunikacyjną wnioskowanej inwestycji stanowią będą drogi publiczne – gminne Nr 398007T – Lubcza-Janów-Sadki i Nr 398010T – Brzezinki-Nawarzyce Leśne,
- roboty budowlane - ziemne przebiegające na terenie pasów drogowych dróg gminnych, na warunkach określonych przez zarządzającego drogą i za jego zgodą,
- włączenie do istniejącej sieci wodociągowej, na warunkach określonych przez zarządzającego siecią.

7) ustalenia wymagań dotyczących ochrony interesów osób trzecich

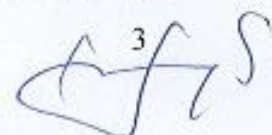
Realizacja inwestycji nie może powodować uciążliwości i ograniczeń w użytkowaniu terenów sąsiednich, dotyczących przede wszystkim:

- zabezpieczenia dostępu do drogi publicznej;
- ochrony przed pozbawieniem możliwości korzystania z wody, kanalizacji, energii elektrycznej i ciepłej oraz ze środków łączności, dostępu do światła dziennego do pomieszczeń przeznaczonych na pobyt ludzi;
- ochrony przed uciążliwościami powodowanymi przez hałas, wibracje, zakłócenia elektryczne, szkodliwe promieniowania i oddziaływania pól elektroenergetycznych;
- ochrony przed zanieczyszczeniem powietrza, wody i gleby.

3. Linie rozgraniczające tereny inwestycji zostały określone orientacyjnie na załączniku graficznym Nr 1 na mapie w skali 1 : 10 000 oraz uszczegółowione na załącznikach graficznych od Nr 1A do Nr 1F, na mapach sytuacyjno – wysokościowych w skali 1 : 1000, do niniejszej decyzji.

4. Przepisy odrębne, na podstawie których dokonano ustaleń

1. Wymagania Ustawy z dnia 27 marca 2003 r. o planowaniu i zagospodarowaniu przestrzennym (Dz. U. Nr 80, poz. 717, z późniejszymi zmianami), dotyczące trybu określania sposobów zagospodarowania i warunków zabudowy terenu w sytuacji braku planu miejscowego,
2. Wymagania Rozporządzenia Ministra Infrastruktury z dnia 26 sierpnia 2003 r., w sprawie oznaczeń i nazewnictwa stosowanych w decyzji o ustaleniu lokalizacji inwestycji celu publicznego oraz decyzji o warunkach zabudowy (Dz. U. Nr 164, poz. 1589),
3. Wymagania Rozporządzenia Ministra Infrastruktury z dnia 26 sierpnia 2003 r., w sprawie sposobu ustalenia wymagań dotyczących nowej zabudowy i zagospodarowania terenu w przypadku braku miejscowego planu zagospodarowania przestrzennego, (Dz. U. Nr 164, poz. 1588),
4. Wymagania przepisów szczególnych, w tym:
 - a) Ustawy z dnia 21 sierpnia 1997 r. o gospodarce nieruchomościami (Tekst jednolity: Dz. U. z 2004 r. Nr 261, poz. 2603, z późniejszymi zmianami),
 - b) Ustawy z dnia 21 marca 1985 r. o drogach publicznych (Tekst jednolity: Dz.U.z 2007r. Nr 19, poz.115 z późniejszymi zmianami),
 - c) Ustawy z dnia 7 lipca 1994 r. – Prawo budowlane (Tekst jednolity: Dz. U. z 2010r. Nr 243, poz. 1623, z późniejszymi zmianami),
 - d) Ustawy z dnia 27 kwietnia 2001 r. – Prawo ochrony środowiska (Tekst jednolity: Dz. U. z 2006 r.

3


- Nr 129, poz. 902, z późniejszymi zmianami),
- e) Ustawy z dnia 16 kwietnia 2004 r. o ochronie przyrody (Tekst jednolity: Dz. U. z 2009r. Nr 151, poz. 1220, z późniejszymi zmianami),
 - f) Rozporządzeniu Rady Ministrów z dnia 9 listopada 2010 r., w sprawie przedsięwzięć mogących znacząco oddziaływać na środowisko (Dz. U. Nr 213, poz. 1397),
 - g) Rozporządzenia Nr 89/2005 Wojewody Świętokrzyskiego z dnia 14 lipca 2005 r. w sprawie obszarów chronionego krajobrazu (Dz. Urz. Woj. Świętokrzyskiego Nr 156, poz. 1950, z późniejszymi zmianami),
 - h) Dokumentacji hydrogeologicznej zatwierdzonej przez Ministra Ochrony Środowiska Zasobów Naturalnych i Leśnictwa decyzją znak: DG kdh/BJ/489-6227/99 z dnia 14 lipca 1999 r., dotyczącej Głównego Zbiornika Wód Podziemnych „Niecka Miechowska SE” i jego obszaru ochronnego,
 - i) Ustawy z dnia 3 października 2008r. o udostępnianiu informacji o środowisku i jego ochronie, udziale społeczeństwa w ochronie środowiska oraz o ocenach oddziaływania na środowisko (Dz. U. Nr 199 poz. 1227, z późniejszymi zmianami).
5. Wymagania wynikające z uzyskanych uzgodnień, stosownie do przepisów art. 53 ust 4 ustawy z dnia 27 marca 2003 r. o planowaniu i zagospodarowaniu przestrzennym (Dz. U. Nr 80, poz. 717, z późniejszymi zmianami).

UZASADNIENIE

Gmina Wodzisław wystąpiła do Wójta Gminy Wodzisław o ustalenie lokalizacji inwestycji celu publicznego, polegającej na „Budowie sieci wodociągowej Sadki – Nawarzyce Leśne” na terenie działek: o nr ewidencyjnych: 182, 181, 183, 184, 185, 186, 187, 188, 189, 192, 326/1, 326/2, 325, 324, 322, 320, 319, 193 (droga), 246 (droga), położonych w miejscowości Brzezinki; o nr ewidencyjnych: 7, 8, 3 (droga), 9 (droga), 69 (droga), położonych na terenie miejscowości Lubcza; o nr ewidencyjnych: 143, 126, 210 (droga), 216 (droga), położonych w miejscowości Sadki, gmina Wodzisław.

Zgodnie z art. 6 pkt 3 ustawy z dnia 21 sierpnia 1997 r. o gospodarce nieruchomościami (Tekst jednolity: Dz. U. z 2010r. Nr 102, poz. 651, z późniejszymi zmianami) inwestycja została zaliczona do inwestycji celu publicznego jako „budowa i utrzymaniu publicznych urządzeń służących do zaopatrzenia ludności w wodę...”.

W sytuacji braku miejscowego planu zagospodarowania zgodnie z art. 2, art. 4 ust. 2 pkt 1 i art. 50 ust. 1 ustawy o planowaniu i zagospodarowaniu przestrzennym (Dz. U. z 2003r. Nr 80, poz. 717 z późniejszymi zmianami), inwestycja celu publicznego wymaga określenia zasad jej realizacji na drodze decyzji o ustaleniu lokalizacji inwestycji celu publicznego.

Wniosek zawierał wszystkie niezbędne materiały i informacje, wyszczególnione w art. 52 ust. 2 ustawy o planowaniu i zagospodarowaniu przestrzennym.

Zgodnie z rozporządzenia Rady Ministrów z dnia 9 listopada 2010r. w sprawie przedsięwzięć mogących znacząco oddziaływać na środowisko (Dz. U. Nr 213, poz. 1397) wnioskowana inwestycja nie jest przedsięwzięciem mogąącym znacząco oddziaływać na środowisko i nie wymagała uzyskania decyzji o środowiskowych uwarunkowaniach.

Rozstrzygnięcie objęte niniejszą decyzją podjęto, po uprzednim dokonaniu analizy o której mowa w art.53 ust.3 przytoczonej na wstępie ustawy o planowaniu i zagospodarowaniu przestrzennym w zakresie warunków i zasad zagospodarowania terenu oraz jego zabudowy, wynikających z przepisów odrębnych, jak też analizy stanu faktycznego i prawnego terenu, a którym przewiduje się realizację inwestycji.

Zakres decyzji sporządzono zgodnie z art. 54 powyższej ustawy.

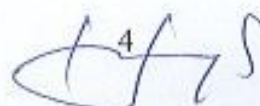
Stosownie do art. 53 ust. 4, decyzję uzgodniono z właściwymi organami w trybie art. 106 Kodeksu postępowania administracyjnego.

W toku postępowania strony nie wniosły uwag i zastrzeżeń do planowanej inwestycji.

Uwzględniając zatem postanowienia art. 56, który stanowi, że nie można odmówić ustalenia lokalizacji inwestycji celu publicznego, jeżeli zamierzenie inwestycyjne jest zgodne z przepisami odrębnymi, co ma miejsce w przedmiotowej sprawie, należało orzec jak w sentencji decyzji.

POUCZENIE

Decyzja o ustaleniu lokalizacji inwestycji celu publicznego wiąże organ wydający decyzję o pozwoleniu na budowę (art. 55 ustawy o planowaniu i zagospodarowaniu przestrzennym).



Niniejsza decyzja wygaśnie, jeżeli:

- 1) inny wnioskodawca uzyska pozwolenie na budowę,
- 2) zostanie uchwalony miejscowy plan zagospodarowania przestrzennego lub jego zmiana, zawierający ustalenia inne niż ustalenia decyzji, z wyjątkiem przypadku, gdy zostanie wydana ostateczna decyzja o pozwoleniu na budowę (art. 65 ustawy o planowaniu i zagospodarowaniu przestrzennym).

Załączniki graficzne od Nr 1A do Nr 1F do niniejszej decyzji określające linie rozgraniczające teren inwestycji ze względu na duże rozmiary znajdują się do wglądu w Urzędzie Gminy w Wodzisławiu w pokoju Nr 6 w godz. od 8⁰⁰ do 15⁰⁰.

Od niniejszej decyzji przysługuje stronom prawo odwołania do Samorządowego Kolegium Odwoławczego w Kielcach, 25-516 Kielce, Al. IX Wieków Kielce 3, za pośrednictwem Wójta Gminy Wodzisław, w terminie 14 dni od dnia doręczenia decyzji.

Odwołanie od decyzji o ustaleniu lokalizacji inwestycji powinno zawierać zarzuty odnoszące się do decyzji, określać istotę i zakres żądania będącego przedmiotem odwołania oraz wskazywać dowody uzasadniające to żądanie (art. 53 ust. 6 zagospodarowaniu przestrzennym).

Zgodnie z art. 50 ust. 4 ustawy o planowaniu i zagospodarowaniu przestrzennym, projekt decyzji został sporządzony przez osobę wpisaną na listę izby samorządu zawodowego urbanistów.

Opracowała:

mgr inż. arch. Barbara Godzisz – Grychowska
Nr wpisu na listę OIU w Katowicach – KT-109

WOJTA GMINY
WODZISŁAW

.....

(podpis z podaniem imienia i nazwiska oraz stanowiska służbowego osoby pełniącej funkcję organu lub osoby upoważnionej)

Otrzymują:

- 1) Inwestor.
- 2) Strony wg wykazu.
- 3) A/a.

**ZAŁĄCZNIK GRAFICZNY NR 1 DO DECYZJI
O USTALENIU LOKALIZACJI INWESTYCJI CELU PUBLICZNEGO**

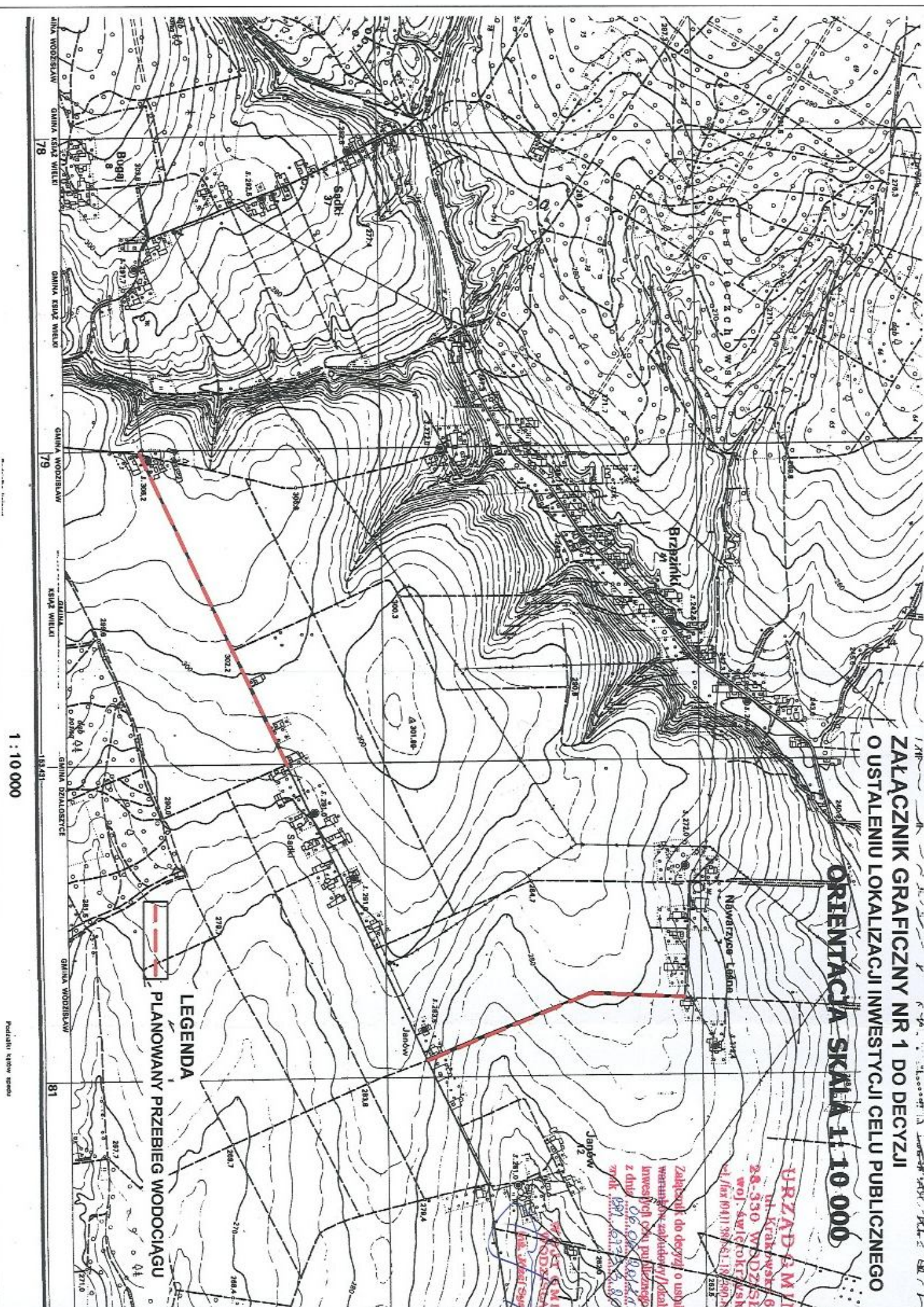
ORIENTACJA SKALA 1:10 000

URZĄD GMINY
ul. Krakowski 6
28-330 WODZISŁAW
woj. świętokrzyskie
tel./fax 041 387 61 18/387 61 97

Załącznik do decyzji o ustaleniu
warunków zabudowy/lokalizacji
inwestycji celu publicznego
z dnia 06.09.2012 r.
704/12/2012/138/12

PROJEKT MINY
ul. Wodzisławska 10
WODZISŁAW
tel./fax 041 387 59 78/387 59 78

LEGENDA
PLANOWANY PRZEBIEG WODOCIĄGU



1 : 10 000

Podziałki kolorowo