

**ZAŁĄCZNIK
DO UCHWAŁY NR XIII/77/16
RADY GMINY WIŻAJNY
Z DNIA 14 MARCA 2016 R.**

STRATEGIA ROZWOJU GMINY WIŻAJNY NA LATA 2016-2025 Z PERSPEKTYWĄ DO 2030 R.



**GMINA WIŻAJNY
POWIAT SUWALSKI
WOJEWÓDZTWO PODLASKIE**

SPIS TREŚCI

WSTĘP	2
I. RAPORT STANU. ANALIZA I DIAGNOZA STRATEGICZNA	3
1. PRZESTRZEŃ I ŚRODOWISKO	3
1.1. POŁOŻENIE ADMINISTRACYJNE I GEOGRAFICZNE	3
1.2. POŁOŻENIE KOMUNIKACYJNE	8
1.3. WALORY PRZYRODNICZE	9
1.4. WALORY KULTUROWE	17
2. SPOŁECZEŃSTWO	18
2.1. DEMOGRAFIA	18
2.2. WIEK I STRUKTURA WYKSZTAŁCENIA MIESZKAŃCÓW	19
2.3. MIESZKALNICTWO	21
2.4. STRUKTURA ZATRUDNIENIA I RYNEK PRACY	23
2.5. BEZROBOCIE	24
3. GOSPODARKA	25
3.1. ROLNICTWO	25
3.2. PRZEDSIĘBIORCZOŚĆ	30
4. INFRASTRUKTURA TECHNICZNA	31
4.1. INFRASTRUKTURA TRANSPORTOWA I KOMUNIKACYJNA	31
4.2. GOSPODARKA WODNO-ŚCIEKOWA	33
4.3. GOSPODARKA ODPADAMI	33
4.4. INFRASTRUKTURA ELEKTROENERGETYCZNA I GAZOWA	34
5. INFRASTRUKTURA SPOŁECZNA	34
5.1. INFRASTRUKTURA EDUKACYJNA	34
5.2. INFRASTRUKTURA KULTURY	35
5.3. INFRASTRUKTURA OCHRONY ZDROWIA I OPIEKI SPOŁECZNEJ	36
6. PODSUMOWANIE ANALIZY I DIAGNOZY	36
6.1. ANALIZA SWOT	36
II. ROZWÓJ STRATEGICZNY W LATACH 2016-2020	37
1. WIZJA ROZWOJU	37
2. MISJA ORAZ CELE STRATEGII	38
2.1. MISJA ROZWOJU	38
2.2. CELE STRATEGICZNE I OPERACYJNE, KIERUNKI DZIAŁAŃ	40
3. SYSTEM WDRAŻANIA I FINANSOWANIA STRATEGII	49
III. SPIS TABEL, WYKRESÓW I RYSUNKÓW	51

Wstęp

Strategia rozwoju jednostki terytorialnej jest dokumentem definiującym jej najważniejsze przedsięwzięcia społeczne, gospodarcze i środowiskowe, w tym zawiera kierunki alokacji zasobów, które w możliwie najlepszy sposób powinny przyczynić się do realizacji pożądanej wizji rozwoju. Moment określania zapisów Strategii wyznaczyło zaistnienie szczególnych szans w regionalnym i krajowym otoczeniu Gminy, związanych z nowymi instrumentami integracji europejskiej – perspektywa 2014-2020. Rozstrzygnięcia zawarte w Strategii mają na celu określenie listy najskuteczniejszych przedsięwzięć rozwojowych w tej perspektywie.

Dokument Strategii Rozwoju Gminy Wiżajny na lata 2016-2025 z perspektywą do 2030 r. obejmuje syntetyczną diagnozę wspólnoty lokalnej, bilans strategiczny w kategoriach sił i słabości oraz szans i zagrożeń (analizę SWOT), a także rozstrzygnięcia strategiczne. Na ostatnią ze wskazanych kategorii składają się: wizja, cele strategiczne, cele operacyjne, kierunki interwencji w rozumieniu kluczowych zadań. Ponadto, konkretyzacja zaproponowanych zapisów strategicznych następuje poprzez określenie spójności Strategii w relacji do dokumentów planujących rozwój: Polski i Europy, województwa podlaskiego, powiatu suwalskiego (w perspektywie do 2030 roku). W dokumencie Strategii zawarto również założenia dotyczące procesu jej wdrażania oraz ustalenia w zakresie monitoringu i ewaluacji.

Strategia Rozwoju Gminy Wiżajny na lata 2016-2025 z perspektywą do 2030 r. jest efektem prac zespołu zadaniowego. Dzięki zaangażowaniu przedstawicieli samorządu, organizacji publicznych, przedsiębiorców i lokalnych liderów życia społecznego, Strategia stanowi nie tylko narzędzie prowadzenia polityki rozwoju lokalnego i regionalnego, ale również syntezę świadomych wyborów i rekomendacji przedstawicieli różnych społeczności tworzących wspólnotę samorządową.

W systemie zarządzania polityką rozwoju, Strategia pełni kluczową rolę, jako generalny plan postępowania władz samorządowych, partnerów gospodarczych i społecznych, którzy mogą się na nią powoływać w procesie pozyskiwania środków zewnętrznych oraz w oparciu o nią budować własne plany strategiczne. Dzięki temu dokument ten jest również narzędziem kierowania i intensyfikowania współpracy z partnerami samorządowymi, prywatnymi i pozarządowymi w układzie zarówno lokalnym, jak i regionalnym.

Strategia została opracowana w oparciu o metodę partycypacyjną. W celu jej przygotowania przeprowadzone zostały konsultacje społeczne z mieszkańcami, zorganizowano także badanie ankietowe mające na celu zebranie informacji na temat oczekiwanych kierunków rozwoju analizowanej jednostki samorządu terytorialnego.

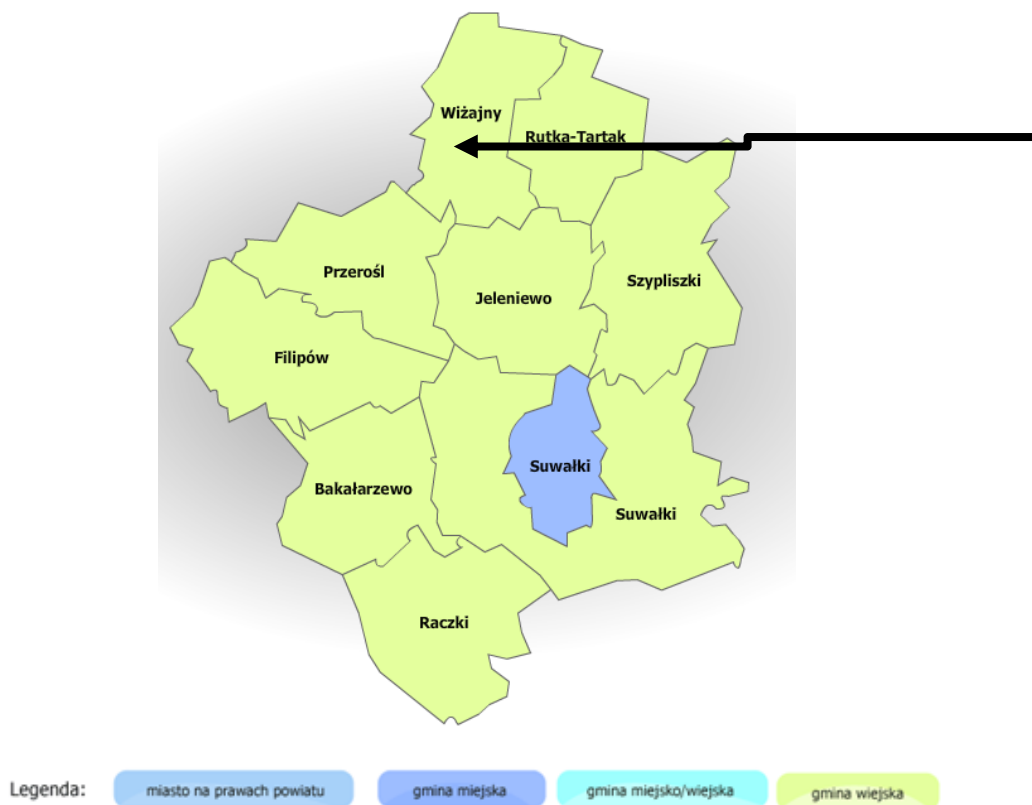
I. RAPORT STANU. ANALIZA I DIAGNOZA STRATEGICZNA

1. PRZESTRZEŃ I ŚRODOWISKO

1.1. POŁOŻENIE ADMINISTRACYJNE I GEOGRAFICZNE

Gmina Wiżajny leży w północno-wschodniej części Polski w województwie podlaskim. Jest najbardziej wysuniętą na północ gminą wchodzącą w skład powiatu suwalskiego. Gmina Wiżajny graniczy z następującymi gminami: Rutka – Tartak, Jeleniewo, Przerośl (powiat suwalski) oraz z gminą Dubeninki (województwo warmińsko – mazurskie). Gmina sąsiaduje również z Litwą.

Rysunek 1. Położenie Gminy Wiżajny na tle powiatu suwalskiego



Źródło: <https://administracja.mac.gov.pl>

Gmina Wiązajny zajmuje obszar o powierzchni 111,90 km².

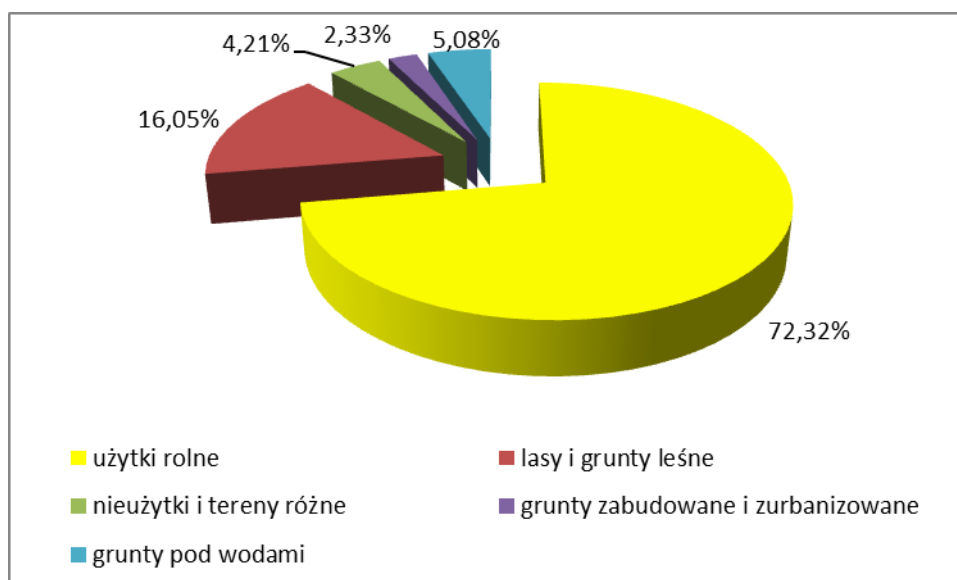
Tabela 1. Podział zagospodarowania powierzchni Gminy Wiązajny

Lp.	Wyszczególnienie	J. m.	Wartość
1	użytki rolne, w tym:	ha	8 093
	grunty orne	ha	5 204
	sady	ha	11
	łąki	ha	881
	pastwiska	ha	1 782
	grunty rolne zabudowane	ha	182
	grunty pod stawami i rowami	ha	33
2	las i grunty leśne	ha	1 796
3	nieużytki i tereny różne	ha	471
4	grunty zabudowane i zurbanizowane	ha	261
5	grunty pod wodami	ha	569
Razem		ha	11 190

Źródło: Dane Urzędu Gminy Wiązajny

Na terenie Gminy Wiązajny – zgodnie z danymi zaprezentowanymi w tabeli 1 i na wykresie 1 – przeważają użytki rolne stanowiące 72,32% powierzchni gminy ogółem, lasy i grunty leśne pokrywają 16,05%, nieużytki i tereny różne – 4,21%, grunty zabudowane i zurbanizowane – 2,33%, grunty pod wodami – 5,08%.

Wykres 1. Struktura zagospodarowania powierzchni Gminy Wiązajny



Źródło: Dane Urzędu Gminy Wiązajny

W skład Gminy Wiżajny wchodzi 36 miejscowości, z których najwięcej mieszkańców posiadają Wiżajny – siedziba władz gminnych, zaś miejscowościami charakteryzującymi się najmniejszym potencjałem ludnościowym są Stołupianka, Stara Hańcza i Klajpedka.

Tabela 2. Zestawienie miejscowości wchodzących w skład Gminy Wiżajny

Lp.	Nazwa miejscowości	Liczba mieszkańców	Kod pocztowy
1.	Antosin	17	16-407 Wiżajny
2.	Dziadówek	35	16-407 Wiżajny
3.	Bolcie	76	16-407 Wiżajny
4.	Burniszki	109	16-407 Wiżajny
5.	Dzierwany	48	16-407 Wiżajny
6.	Cisówek	22	16-407 Wiżajny
7.	Jacze	14	16-404 Jeleniewo
8.	Grzybina	37	16-407 Wiżajny
9.	Jegliniszki	29	16-407 Wiżajny
10.	Klajpeda	72	16-407 Wiżajny
11.	Klajpedka	8	16-407 Wiżajny
12.	Żelazkowizna	24	16-407 Wiżajny
13.	Laskowskie	31	16-407 Wiżajny
14.	Leszkiemie	48	16-407 Wiżajny
15.	Ługiele	90	16-407 Wiżajny
16.	Makowszczyzna	20	16-407 Wiżajny
17.	Kamionka	29	16-407 Wiżajny
18.	Marianka	75	16-407 Wiżajny
19.	Maszutkinie	101	16-407 Wiżajny
20.	Mauda	41	16-407 Wiżajny
21.	Mierkinie	40	16-407 Wiżajny
22.	Stara Hańcza	8	16-407 Wiżajny
23.	Stołupianka	1	16-407 Wiżajny
24.	Okliny	123	16-407 Wiżajny
25.	Użmauda	15	16-407 Wiżajny
26.	Poplin	36	16-407 Wiżajny
27.	Rogożajny Małe	39	16-407 Wiżajny
28.	Rogożajny Wielkie	105	16-407 Wiżajny
29.	Soliny	69	16-407 Wiżajny
30.	Stankuny	58	16-407 Wiżajny
31.	Sudawskie	35	16-407 Wiżajny
32.	Sześciwłoki	34	16-407 Wiżajny

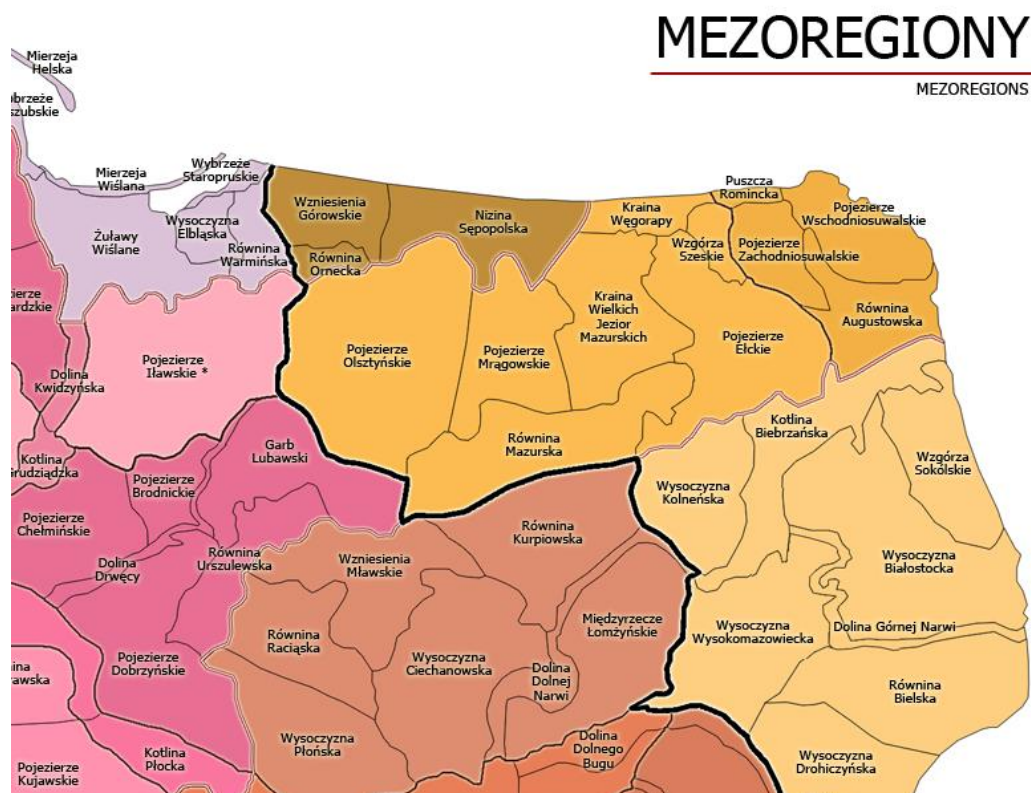
Lp.	Nazwa miejscowości	Liczba mieszkańców	Kod pocztowy
33.	Wiłkucie	52	16-407 Wiżajny
34.	Wiżajny (kolonie)	233	16-407 Wiżajny
	ul. Sejneńska	154	16-407 Wiżajny
	ul. Wisztyniecka	62	16-407 Wiżajny
	Osiedle Wistuć	121	16-407 Wiżajny
	ul. Suwalska	41	16-407 Wiżajny
	ul. Wierzbołowska	107	16-407 Wiżajny
	ul. Kalwaryjska	75	16-407 Wiżajny
	ul. Rynek	30	16-407 Wiżajny
	ul. Szkolna	41	16-407 Wiżajny
	ul. Ogrodowa	13	16-407 Wiżajny
	ul. Półwysep	10	16-407 Wiżajny
	ul. Krótka	5	16-407 Wiżajny
35.	Wiżgóry	48	16-407 Wiżajny
36.	Wysokie	40	16-407 Wiżajny
Razem		2521	X

Źródło: Dane Urzędu Gminy Wiżajny, stan na dzień 01.12.2015 r.

Gmina Wiżajny leży w obrębie mezoregionu Pojezierze Wschodniosuwalskie będących częścią Pojezierza Litewskiego. Obszar ten jest jednostką fizycznogeograficzną zaliczającą się pod względem klimatycznym, geobotanicznym i geologicznym do Europy Wschodniej.

Krajobraz gminy formował się w czwartorzędzie. Największy wpływ na obecny wizerunek tego obszaru miało zlodowacenie bałtyckie (plejstocen), a zwłaszcza ostatnia jego faza - pomorska. Na początku holocenu dominowały procesy stabilizacyjne: wietrzenie skał macierzystych i procesy glebotwórcze pod osłoną roślinności leśnej, zaś w młodszym holocenie rozwój rzeźby stał się zależny w znacznym stopniu od działalności człowieka.

Rysunek 2. Położenie Gminy Wiżajny na tle regionów fizycznogeograficznych



Źródło: Kondracki J., „Geografia regionalna Polski”, PWN, 2002 r.

Najwyższym wzniesieniem gminy jest Góra Rowelska (298 m) usytuowana na południowy – wschód od Wiżajn. Deniwelacje w obrębie gminy dochodzą do 140 m, największe są w południowej części, w obrębie Suwalskiego Parku Krajobrazowego. Łagodniejszą rzeźbę posiada centralna i wschodnia część gminy. Głównymi jednostkami geomorfologicznymi, które można wyróżnić, są wysoczyzny – Hańczańska, Wiżajn oraz rozdzielające je doliny rzeczne tworzące głębokie wąwozy Czarnej Hańczy i Jacznówki.

Środowisko naturalne opisywanego terenu jak i całej północno-wschodniej części kraju charakteryzuje się zachowaniem bogatej bioróżnorodności fauny i flory, oraz niskim zanieczyszczeniem powietrza i gleb.

Obecnie na terenie Gminy Wiżajny nie notuje się zanieczyszczeń środowiska na dużą skalę. Notowane zanieczyszczenia wód są to głównie zanieczyszczenia pochodzenia organicznego (w tym z procesów eutroficznych), zanieczyszczenia powietrza (nieznaczne) to głównie skutki niskiej emisji spalin, a zanieczyszczeń gleb metalami ciężkimi nie odnotowuje się.

Obszar gminy Wiżajny położony jest na terenie Obniżenia Perybałtyckiego. Podłoże krystaliczne zbudowane jest ze skał magmowych prekambriu i starszego paleozoiku. Przeważają granitognejsy, migmatyty, dioryty, anortozyty i noryty. Przykryte są one osadami młodszego paleozoiku, mezozoiku i kenozoiku. Spośród osadów ery kenozoicznej na uwagę zasługują utwory czwartorzędowe, w którym to okresie odbyły się zmiany mające największy wpływ na obecne ukształtowanie powierzchni terenu. Wśród utworów czwartorzędowych najpowszechniejsze są gliny zwałowe występujące w różnych odmianach na terenie całej gminy. Natomiast w południowej części występują piaski i żwiry piaszczyste.

Gleby na terenie gminy wykształciły się na utworach akumulacji glacialnej i fluwioglacialnej zlodowacenia północno – polskiego. Główny budulec stanowią żwiry piaszczyste, piaski luźne, piaski słabo-gliniaste, piaski gliniaste lekkie i mocne, gliny lekkie, średnie i ciężkie, pyły zwykłe i pyły ilaste. Na charakter procesów glebowych największy wpływ miały: pokrywa roślinna, ukształtowanie powierzchni oraz przede wszystkim użytkowanie terenu. Na obszarze gminy można odnaleźć różne typy gleb, zarówno słabe, jak i dobre. Około 70% obszaru pokrywają gleby słabe. Na terenach rolniczych są to głównie gleby rdzawe, zaś w obrębie borów – bielice i pseudobielice, które stanowią ok. 40% gleb. Ich największa koncentracja ma miejsce na południu i zachodzie gminy.

Gleby dobre stanowią ok. 30% gleb gminy i występują w północnej i wschodniej części analizowanej jednostki. Są to przeważnie gleby brunatne właściwe, brunatne wylugowane oraz kwaśne.

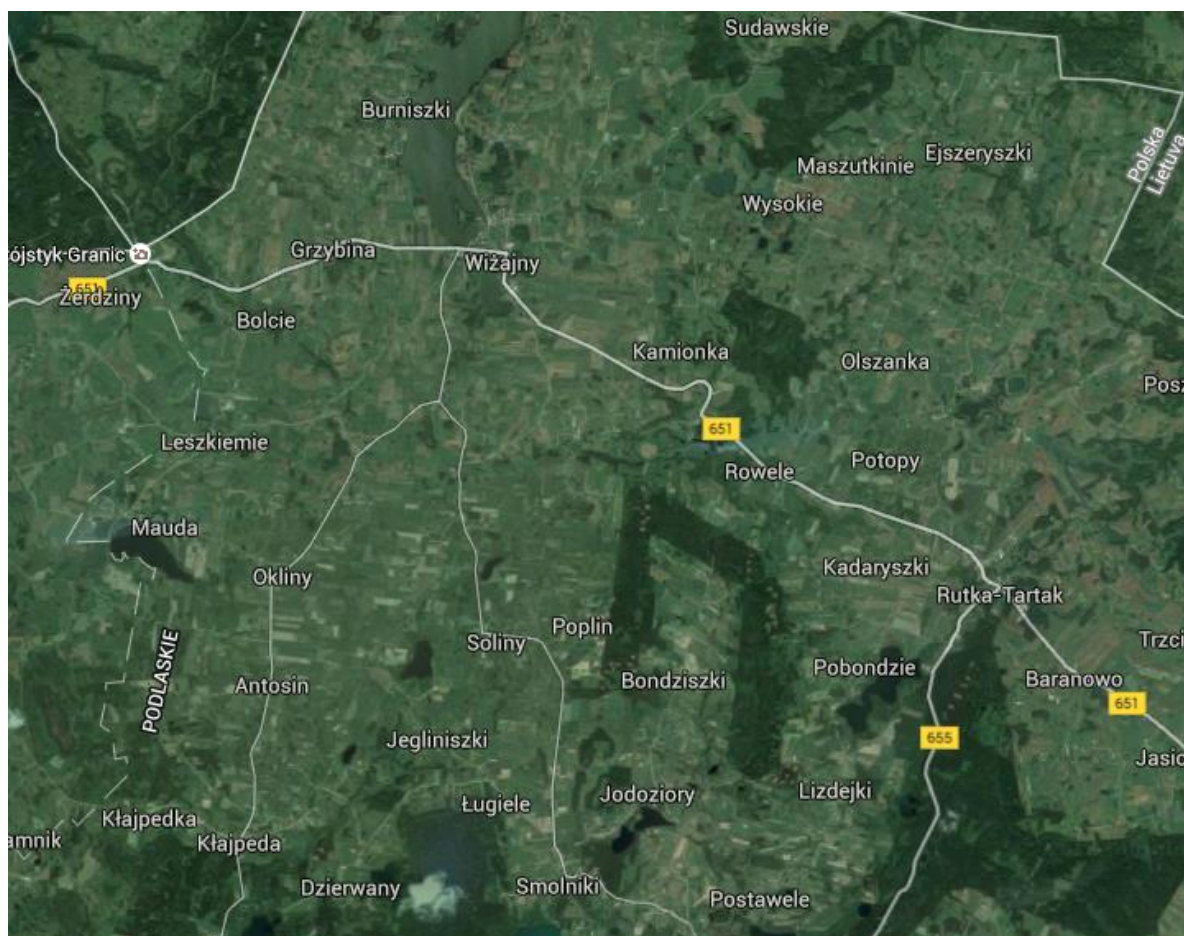
Wzdłuż brzegów jezior oraz na terenach bezodpływowych utworzyły się gleby podmokłych dolin i obniżeń. Są to przede wszystkim gleby gruntowo – glejowe i mułowo – torfowe.

1.2. POŁOŻENIE KOMUNIKACYJNE

Gmina Wiżajny posiada dogodne położenie komunikacyjne oraz dość dobrze rozwiniętą sieć dróg publicznych, ponieważ przez jej teren przebiegają:

- droga wojewódzka nr 651 Gołdap – Żytkiejmy – Wiżajny – Szypliszki - Sejny;
- drogi powiatowe;
- drogi gminne.

Rysunek 3. Położenie Gminy Wiżajny na tle układu komunikacyjnego



Źródło: <https://www.google.pl/maps>

1.3. WALORY PRZYRODNICZE

Na terenie Gminy Wiżajny występują liczne obszary chronione:

- część Suwalskiego Parku Krajobrazowego;
- Obszar Chronionego Krajobrazu „Pojezierze Północnej Suwalszczyzny”;
- pomniki przyrody – 19 szt.;
- 4 użytki ekologiczne;
- 2 obszary NATURA 2000.

Suwalski Park Krajobrazowy został utworzony na mocy uchwały Nr III/14/76 Wojewódzkiej Rady Narodowej w Suwałkach z dnia 12.01.1976 r. Aktualnie zasady funkcjonowania Parku reguluje uchwała Nr XII/92/15 Sejmiku Województwa Podlaskiego z dnia 22.06.2015 r. w sprawie Suwalskiego Parku Krajobrazowego (Dz. Urz. Woj. Podlaskiego z 2015 r., poz. 2120). Powierzchnia Parku wynosi 6 337,66 ha, z czego 802,01 ha znajduje się na

terenie Gminy Wiżajny. Na obszarach bezpośrednio graniczących z Parkiem, w celu zabezpieczenia przed szkodliwym oddziaływaniem czynników zewnętrznych, wyznaczona jest otulina o łącznej powierzchni 9 306,24 ha, położona na terenie gmin: Jeleniewo, Wiżajny, Rutka Tartak i Przerośl. Na terenie Gminy Wiżajny otulina Parku ma powierzchnię 3 669,34 ha.

Do szczególnych celów ochrony Parku należy:

1. ze względu na wartości przyrodnicze:
 - a) zachowanie unikatowego, młodoglacjalnego krajobrazu Północnej Suwalszczyzny w postaci licznie występujących moren czołowych i dennych, rynien i dolin rzeczno – jeziornych, głazów narzutowych,
 - b) zachowanie ekosystemów wodnych, w tym Jeziora Hańcza – najgłębszego jeziora w Polsce,
 - c) zachowanie chronionych i rzadkich gatunków zwierząt i roślin związanych z siedliskami charakterystycznymi dla Parku;
2. ze względu na wartości historyczne i kulturowe:
 - a) ochrona tożsamości kulturowej obszaru,
 - b) ochrona zasobów dziedzictwa kulturowego,
 - c) odtwarzanie i ożywianie lokalnych tradycji;
3. ze względu na walory krajobrazowe:
 - a) zachowanie i ochrona zespołów krajobrazu otwartego, stanowiącego walor wizualny współistnienia gospodarki człowieka z naturalnymi elementami środowiska,
 - b) ochrona struktur geomorfologicznych,
 - c) przywracanie obszarom o krajobrazie niekorzystnie przekształconym ich potencjalnych walorów krajobrazowych i przyrodniczych,
 - d) utrzymanie charakterystycznych typów zabudowy.

Na terenie parku występują m.in. następujące rośliny podlegające całkowitej ochronie gatunkowej: bluszcz pospolity (*Hedera helix*), dziewięcisz bezłodygowy (*Carlina acaulis*), gnieźnik leśny (*Neottia nidus – avis*), grąźel drobny (*Nuphar pumila*), grąźel żółty (*Nuphar lutea*), grzybień biały (*Nymphaea alba*), grzybień północny (*Nymphaea candida*), kruszczyk rdzawoczerwony (*Epipactis atrorubens*), kruszczyk błotny (*Epipactis palustris*), kukawka bałtycka (*Dactylorhiza baltica*), kukawka krwista (*Dactylorhiza incarnata*), kukawka plamista (*Dactylorhiza maculata*), lilia złotogłów (*Lilium martagon*), lipiennik Loesela (*Liparis loeselii*), listera jajowata (*Listera ovata*), naparstnica zwyczajna (*Digitalis grandiflora*), orlik pospolity (*Aquilegia vulgaris*), podkolan biały (*Platanthera bifolia*), rosziczka długolistna

(*Drosera anglica*), roszciska okrągłolistna (*Drosera rotundifolia*), skrzyp olbrzymi (*Equisetum telmateia*), wążliki błotny (*Hammarbya paludosa*), wielosił błękitny (*Polemonium coeruleum*), wyblin jednolistny (*Malaxis monophyllos*). Świat owadów reprezentowany jest m.in. przez następujące gatunki objęte całkowitą ochroną gatunkową: biegacz skórzasty (*Carabus coriaceus*), biegacz wręgaty (*Carabus cancelatus*), paż żeglarz (*Iphiclidus podalirius*), trzmiel ziemny (*Bombus terrestris*), trzmiel rudy (*Bombus pascuorum*), trzmiel kamiennik (*Bombus lapidarius*). Na terenie parku występują też następujące gatunki ryb: głowacz pręgopłetwy (*Cottus poecilopus*), koza (*Cobitis taenia*), różanka (*Rhodeus sericeus*) oraz płazów: traszka zwyczajna (*Triturus vulgaris*), traszka grzebieniasta (*Triturus cristatus*), kumak nizinny (*Bombina bombina*), ropucha szara (*Bufo bufo*), ropucha zielona (*Bufo viridis*), żaba jeziorowa (*Rana lessonae*). Gady reprezentowane są przez następujące gatunki: jaszczurka zwinka (*Lacerta agilis*), jaszczurka żyworodna (*Lacerta vivipara*), padalec zwyczajny (*Anguis fragilis*), zaskroniec zwyczajny (*Natrix natrix*) oraz żmija zygzakowata (*Vipera berus*). Ptaki reprezentowane są m.in. przez następujące gatunki objęte całkowitą ochroną: bąk (*Botaurus stellaris*), białorzotka (*Oenanthe oenanthe*), bielik (*Haliaeetus albicilla*), błotniak stawowy (*Circus aeruginosus*), bocian biały (*Ciconia ciconia*), bocian czarny (*Ciconia nigra*), czarnogłówka (*Parus montanus*), derkacz (*Crex crex*), dzierlatka (*Galerida cristata*), dzięcioł czarny (*Dryocopus martius*), dzięcioł duży (*Dendrocopos major*), jemioluska (*Bombycilla garrulus*), jerzyk (*Apus apus*), kania ruda (*Milvus milvus*), krogulec (*Accipiter nisus*), łabędź niemy (*Cygnus olor*), orlik krzykliwy (*Aquila pomarina*), podgorzałka (*Aythya nyroca*), podróżniczek (*Luscinia svecica*), strumieniówka (*Locustella fluviatilis*), zaganiacz (*Hippolais icterina*), zimorodek (*Acedo atthis*). Z kolei z ssaków objętych całkowitą ochroną gatunkową na terenie parku można spotkać m.in. następujące okazy: borowiec wielki (*Nyctalus noctula*), gacek brunatny (*Plecotus auritus*), gronostaj (*Mustela erminea*), jeż wschodni (*Erinaceus concolor*), mopek (*Barbastella barbastellus*), mroczek pozłocisty (*Eptesiculus nilssoni*), nocek łydkowłosy (*Myotis dasycneme*). Ssaki objęte częściową ochroną to m.in.: bóbr europejski (*Castor fiber*) oraz wydra (*Lutra lutra*).

Na terenie Parku obowiązują następujące zakazy:

1. umyślnego zabijania dziko występujących zwierząt, niszczenia ich nor, legowisk, innych schronień i miejsc rozrodu oraz tarlisk i złożonej ikry, z wyjątkiem amatorskiego połowu ryb oraz wykonywania czynności w ramach racjonalnej gospodarki rolnej, leśnej, rybackiej i łowieckiej;
2. likwidowania i niszczenia zadrzewień śródpolnych, przydrożnych i nadwodnych, jeżeli nie wynikają z potrzeby ochrony przeciwpowodziowej lub zapewnienia bezpieczeństwa ruchu drogowego lub wodnego lub budowy, odbudowy, utrzymania, remontów lub naprawy urządzeń wodnych;

3. pozyskiwania do celów gospodarczych skał, w tym torfu, oraz skamieniałości, w tym kopalnych szczątków roślin i zwierząt, a także minerałów i bursztynu;
4. wykonywania prac ziemnych trwale zniekształcających rzeźbę terenu, z wyjątkiem prac związanych z zabezpieczeniem przeciwsztormowym, przeciwpowodziowym lub przeciwoświszkowym lub budową, odbudową, utrzymaniem, remontem lub naprawą urządzeń wodnych;
5. dokonywania zmian stosunków wodnych, jeżeli zmiany te nie służą ochronie przyrody lub racjonalnej gospodarce rolnej, leśnej, wodnej lub rybackiej;
6. budowania nowych obiektów budowlanych w pasie szerokości 100 m od linii brzegów rzek, jezior i innych zbiorników wodnych, z wyjątkiem obiektów służących turystyce wodnej, gospodarce wodnej lub rybackiej;
7. likwidowania, zasypywania i przekształcania zbiorników wodnych, starorzeczy oraz obszarów wodno – błotnych;
8. wylewania gnojowicy, z wyjątkiem nawożenia własnych gruntów rolnych;
9. prowadzenia chowu i hodowli zwierząt metodą bezściółkową;
10. utrzymywania otwartych rowów ściekowych i zbiorników ściekowych;
11. organizowania rajdów motorowych i samochodowych;
12. używania łodzi motorowych i innego sprzętu motorowego na otwartych zbiornikach wodnych.

Zakazy określone w punktach 3 i 4 nie dotyczą części Parku, na którym położone są złoża kopalin:

1. udokumentowane do dnia 31 lipca 2006 r., których dokumentacje zostały zatwierdzone przez właściwy organ administracji geologicznej;
2. udokumentowane na podstawie koncesji na poszukiwanie i rozpoznawanie, udzielonych do dnia 31 lipca 2006 r.;
3. udokumentowane na podstawie informacji geologicznych zawartych w dokumentacjach sporządzonych i zatwierdzonych przez właściwy organ administracji geologicznej do dnia 31 lipca 2006 r.

Zakaz określony w punkcie 6 nie dotyczy:

1. obszarów zwartej zabudowy miejscowości w granicach określonych w studiach uwarunkowań i kierunków zagospodarowania przestrzennego gmin oraz miejscowych planach zagospodarowania przestrzennego, gdzie dopuszcza się uzupełnianie zabudowy mieszkaniowej, usługowej i letniskowej pod warunkiem wyznaczenia nieprzekraczanej linii zabudowy od brzegu wód, określonej poprzez połączenie istniejących budynków na

przylegających działkach w rozumieniu ustawy z dnia 27 marca 2003 r. o planowaniu i zagospodarowaniu przestrzennym;

2. siedlisk rolniczych – w zakresie uzupełniania istniejącej zabudowy o obiekty do prowadzenia gospodarstwa rolnego, pod warunkiem nie przekraczania dotychczasowej linii zabudowy od brzegów wód;
3. terenów ogólnodostępnych kąpielisk, plaż i przystani wodnych;
4. istniejących obiektów letniskowych, mieszkalnych, usługowych oraz o funkcji mieszanej nie kolidującej z podstawowym i uzupełniającym przeznaczeniem terenu, zrealizowanych na podstawie miejscowych planów zagospodarowania przestrzennego, które utraciły moc przed dniem 1 stycznia 2004 r., gdzie dopuszcza się ich odbudowę, rozbudowę lub nadbudowę w rozumieniu ustawy z dnia 7 lipca 1994 r. Prawo budowlane, w celu poprawy standardów ochrony środowiska oraz walorów estetyczno – krajobrazowych, pod warunkiem nie przybliżania zabudowy do brzegów wód, a także zwiększania istniejącej powierzchni zabudowy:
 - a. o nie więcej niż 10 m², w przypadku budynków o powierzchni mniejszej lub równej 100 m²,
 - b. o nie więcej niż 10%, w przypadku budynków o powierzchni powyżej 100 m²;
5. zbiorników wodnych pochodzenia antropogenicznego o powierzchni nie większej niż 0,5 ha i głębokości nie większej niż 3,0 m.

Zakaz określony w punkcie 9 nie dotyczy gospodarstw położonych w Parku, w których wprowadzono chów i hodowlę zwierząt metodą bezściółkową przed dniem 5 września 2006 r.

Dla Parku ustanowiono Plan Ochrony na okres od 01.12.2003 r. do 30.11.2023 r. (załącznik do rozporządzenia Wojewody Podlaskiego nr 25/03 z dnia 06.11.2003 r.).

Obszar Chronionego Krajobrazu „Pojezierze Północnej Suwalszczyzny” – celem ochrony ekosystemów Obszaru jest zachowanie różnorodności biologicznej siedlisk przyrodniczych związanych z urozmaiconą rzeźbą polodowcową Pojezierza Północnej Suwalszczyzny, z licznymi jeziorami, kemami, ozami i wzgórzami morenowymi o łącznej powierzchni 42 844,94 ha, z czego 8 993,30 ha znajduje się na terenie Gminy Wiżajny. Obszar funkcjonuje obecnie zgodnie z uchwałą Nr XII/88/15 Sejmiku Województwa Podlaskiego z dnia 22.06.2015 r. w sprawie Obszaru Chronionego Krajobrazu „Pojezierze Północnej Suwalszczyzny” (Dz. Urz. Woj. Podlaskiego z 2015 r., poz. 2116).

Na Obszarze zakazuje się:

1. zabijania dziko występujących zwierząt, niszczenia ich nor, legowisk, innych schronień i miejsc rozrodu oraz tarlisk, złożonej ikry, z wyjątkiem amatorskiego połowu ryb oraz wykonywania czynności związanych z racjonalną gospodarką rolną, leśną, rybacką i łowiecką;
2. likwidowania i niszczenia zadrzewień śródpolnych, przydrożnych i nadwodnych, jeżeli nie wynikają one z potrzeby ochrony przeciwpowodziowej i zapewnienia bezpieczeństwa ruchu drogowego lub wodnego lub budowy, odbudowy, utrzymania, remontów lub naprawy urządzeń wodnych;
3. wydobywania do celów gospodarczych skał, w tym torfu, oraz skamieniałości, w tym kopalnych szczątków roślin i zwierząt, a także minerałów i bursztynu;
4. wykonywania prac ziemnych trwale zniekształcających rzeźbę terenu, z wyjątkiem prac związanych z zabezpieczeniem przeciwsztorowym, przeciwpowodziowym lub przeciwośuwiskowym lub utrzymaniem, budową, odbudową, naprawą lub remontem urządzeń wodnych;
5. dokonywania zmian stosunków wodnych, jeżeli służą innym celom niż ochrona przyrody lub zrównoważone wykorzystanie użytków rolnych i leśnych oraz racjonalna gospodarka wodna lub rybacka;
6. likwidowania naturalnych zbiorników wodnych, starorzeczy i obszarów wodno-błotnych;
7. lokalizowania obiektów budowlanych w pasie szerokości 100 m od linii brzegów rzek, jezior i innych zbiorników wodnych, z wyjątkiem urządzeń wodnych oraz obiektów służących prowadzeniu racjonalnej gospodarki rolnej, leśnej lub rybackiej.

Zakazy określone w punktach 3 i 4 nie dotyczą części Obszaru, na których położone są złoża skał:

1. udokumentowane do dnia 31 grudnia 2004 r., których dokumentacje zostały zatwierdzone przez właściwy organ administracji geologicznej;
2. udokumentowane na podstawie koncesji na poszukiwanie i rozpoznawanie, udzielonych do dnia 31 grudnia 2004 r.;
3. udokumentowane na podstawie informacji geologicznych zawartych w dokumentacjach sporządzonych i zatwierdzonych przez właściwy organ administracji geologicznej do dnia 31 grudnia 2004 r.;
4. wykorzystywanych do celów leczniczych w rozumieniu ustawy z dnia 28 lipca 2005 r. o lecznictwie uzdrowiskowym, uzdrowiskach i obszarach ochrony uzdrowiskowej oraz o gminach uzdrowiskowych (Dz. U. z 2012 r., poz. 651 z późn. zm.).

Zakaz określony w punkcie 7 nie dotyczy:

1. obszarów zwartej zabudowy miejscowości w granicach określonych w studiach uwarunkowań i kierunków zagospodarowania przestrzennego gmin oraz miejscowych planach zagospodarowania przestrzennego, gdzie dopuszcza się uzupełnianie zabudowy mieszkaniowej, usługowej i letniskowej pod warunkiem wyznaczenia nieprzekraczanej linii zabudowy od brzegu wód, określonej poprzez połączenie istniejących budynków na przylegających działkach w rozumieniu ustawy z dnia 27 marca 2003 r. o planowaniu i zagospodarowaniu przestrzennym;
2. siedlisk rolniczych – w zakresie uzupełniania istniejącej zabudowy o obiekty do prowadzenia gospodarstwa rolnego, pod warunkiem nie przekraczania dotychczasowej linii zabudowy od brzegów wód;
3. terenów ogólnodostępnych kąpielisk, plaż i przystani wodnych;
4. istniejących obiektów letniskowych, mieszkalnych, usługowych oraz o funkcji mieszanej nie kolidującej z podstawowym i uzupełniającym przeznaczeniem terenu, zrealizowanych na podstawie miejscowych planów zagospodarowania przestrzennego, które utraciły moc przed dniem 1 stycznia 2004 r., gdzie dopuszcza się ich odbudowę, rozbudowę lub nadbudowę w rozumieniu ustawy z dnia 7 lipca 1994 r. Prawo budowlane, w celu poprawy standardów ochrony środowiska oraz walorów estetyczno – krajobrazowych, pod warunkiem nie przybliżania zabudowy do brzegów wód, a także zwiększania istniejącej powierzchni zabudowy:
 - a. o nie więcej niż 10 m², w przypadku budynków o powierzchni mniejszej lub równej 100m²,
 - b. o nie więcej niż 10%, w przypadku budynków o powierzchni powyżej 100m²;
5. zbiorników wodnych pochodzenia antropogenicznego o powierzchni nie większej niż 0,5 ha i głębokości nie większej niż 3,0 m.

Użytki ekologiczne:

- „Bagno Wiżajny”;
- „Jezioro Marianka I”;
- „Jezioro Marianka II”;
- „Jezioro Gromadczyzna”.

Wyznaczono tu także obszary NATURA 2000:

- Ostoja Suwalska PLH200003 (projektowany Specjalny Obszar Ochrony Siedlisk NATURA 2000 zatwierdzony przez Komisję Europejską) - obszar charakteryzuje się bogatą, urozmaiconą rzeźbą polodowcową. Związana z nią jest mozaika siedlisk, wśród

których zidentyfikowano 13 rodzajów z Załącznika I Dyrektywy Rady 92/43/EWG, choć występują one na niewielkich powierzchniach. Najcenniejsze z nich są jeziora oligotroficzne. Bogata flora roślin naczyniowych liczy około 650 gatunków, w tym liczne relikty polodowcowe. Występują tu 2 gatunki roślin z Załącznika II Dyrektywy Rady 92/43/EWG – rzepik szczeciniasty (*Agrimonia pilosa*) oraz lipiennik Loesela (*Liparis loeselii*) – a także jedyne w Polsce stanowisko glonu *Chara strigosa*. Na obszarze tym stwierdzono również 11 gatunków zwierząt z II Załącznika Dyrektywy Rady 92/43/EWG - mopek (*Barbastella barbastellus*), kumak nizinny (*Bombina bombina*), bóbr europejski (*Castor fiber*), koza (*Cobitis taenia*), głowacz białopłetwy (*Cottus gobio*), wydra (*Lutra lutra*), czerwończyk nieparek (*Lycaena dispar*), czerwończyk fioletek (*Lycaena helle*), nocek łydkowłosy (*Myotis dasycneme*), traszka grzebieniasta (*Triturus cristatus*), skójką gruboskorupowa (*Unio crassus*);

- Torfowiska Gór Sudawskich PLH200017 (projektowany Specjalny Obszar Ochrony Siedlisk NATURA 2000 zatwierdzony przez Komisję Europejską) – obszar pełni bardzo istotną rolę dla ochrony pełnego zróżnicowania siedlisk przyrodniczych z Załącznika I Dyrektywy Siedliskowej. Dotyczy to zwłaszcza regionalnych postaci tych siedlisk występujących jedynie w skrajnie północno-wschodniej Polski. Najistotniejszą rolę pełnią specyficzne postaci torfowisk przejściowych, charakteryzujące się wyjątkowym - jak na tego typu ekosystemów - bogactwem gatunkowym. Jego podłoże ma charakter hydrologiczno-siedliskowy. Rozwijają się one w zagłębieniach bezodpływowych, co sprzyja ich acydyfikacji. Przejawem (a jednocześnie istotną przyczyną) zakwaszania tych siedlisk jest ekspansja torfowców, w tym typowych gatunków wysokotorfowiskowych (jak *Sphagnum fuscum*, *Sphagnum magellanicum*). Jednak mimo takich zmian w hydrologii i roślinności, powierzchnia torfowisk ma nadal kontakt z wodami stosunkowo zasobnymi w jony wapnia. Skutkuje to obecnością gatunków związanych z torfowiskami alkalicznymi, w tym obficie występujących storczyków oraz innych roślin uważanych za kalcyfilne (jak kruszczyk błotny *Epipactis palustris*, dziewięciornik błotny *Parnassia palustris* i turzyca dwupienna *Carex dioica*). W związku z tym, na tych sześciu niewielkich torfowiskach przejściowych występuje aż 20 gatunków z Czerwonej Listy Roślin i Grzybów Polski i Polskiej Czerwonej Księgi. Wiele z nich, w tym te najrzadsze - jak turzyca strunowa *Carex chordorrhiza*, turzyca skąpokwiatowa *Carex pauciflora*, wełnianeczka alpejska *Baeothryon alpinum*, kukułka bałtycka *Dactylorhiza baltica*, kukułka Ruthego *Dactylorhiza ruthei* i wierzba lapońska *Salix lapponum* tworzą obfite i stabilne populacje. oprócz torfowisk przejściowych, w granicach tej niewielkiej ostoi znajduje się dziewięć innych typów siedlisk z Załącznika I Dyrektywy Siedliskowej.

Spośród nich, obszar ten pełni istotną rolę przede wszystkim dla ochrony łągów, występujących w rzadkim podtypie - źródliskowych lasów olszowych. Mechowiska i łąki trzęślicowe w kompleksie źródliskowo-torfowiskowym koło Rowel, są jednym z bardzo nielicznych w Polsce miejsc występowania niżowego podgatunku niebielistki trwałej *Swertia perennis* ssp. *perennis*.

1.4. WALORY KULTUROWE

Na terenie Gminy Wiżajny występują liczne obiekty zabytkowe podlegające ochronie i wpisane do centralnego rejestru zabytków oraz wojewódzkiej ewidencji zabytków, co zostało zaprezentowane w tabeli 3. Lokalizacja na terenie Gminy Wiżajny licznych obiektów zabytkowych w połączeniu z walorami krajobrazowymi obszaru mogą powodować napływ na ten teren turystów zainteresowanych poznaniem historii tej części Suwalszczyzny oraz pragnących wypoczywać w czystym i w niewielkim stopniu przekształconym przez człowieka otoczeniu.

Tabela 3. Wykaz cmentarzy i obiektów zabytkowych z terenu Gminy Wiżajny

Lp.	Nazwa obiektu	Adres	Nr rejestru
1.	cmentarz ewangelicki	Bolcie (nr działki 57)	
2.	cmentarz ewangelicki	Bolcie (nr działki 25)	
3.	cmentarz ewangelicki	Grzybina (nr działki 31/2)	
4.	cmentarz ewangelicki	Kłajpeda (nr działki 38)	
5.	cmentarz ewangelicki	Okliny (nr działki 124)	
6.	cmentarz ewangelicki	Soliny (nr działki 7)	KL.WKZ534/739/d/89 z dn. 15.09.1989 r.
7.	cmentarz ewangelicki	Stankuny (nr działki 127)	
8.	Park dworski	Mierkinie (Stara Hańcza)	KL.WKZ/176/d/88
9.	cmentarz ewangelicki	Sudawskie (nr działki 209/2)	
10.	układ urbanistyczny dawnego miasta Wiżajny	Wiżajny	KL.WKL534/440/d/85 z dn. 28.11.1985 r.
11.	Zespół kościoła p.w. św. Teresy: kościół murowany z ok. 1825 r. oraz dzwonnica drewniana z ok. 1862 r.	Wiżajny ul. Szkolna	KL.WKZ534/506/d/86 z dn. 23.06.1986 r.
12.	cmentarz rzymskokatolicki	Wiżajny (nr działki 117/1 i 119)	KL.WKZ534/721/d/89 z dn. 30.08.1989 r.
13.	cmentarz ewangelicki	Wiżajny (nr działki 623)	KL.WKZ534/677/d/89 z dn. 26.08.1989 r.
14.	cmentarz ewangelicki	Wiżgóry (nr działki 79)	
15.	cmentarz ewangelicki	Żelazkowizna (nr działki 20)	

Źródło: Dane Urzędu Gminy Wiżajny

2. SPOŁECZEŃSTWO

2.1. DEMOGRAFIA

Jednym z podstawowych czynników wpływających na rozwój Gminy Wiżajny jest sytuacja demograficzna oraz perspektywy jej zmian. Na terenie Gminy Wiżajny zauważalna jest tendencja związana ze zmniejszaniem się liczby ludności, co zostało zaprezentowane szczegółowo w tabeli 4. W latach 2009-2014 liczba osób zamieszkujących tę jednostkę samorządu terytorialnego zmniejszyła się o 7,39%.

Tabela 4. Liczba ludności na terenie Gminy Wiżajny w latach 2009-2014

Wyszczególnienie	J. m.	2009	2010	2011	2012	2013	2014
Liczba ludności							
ogółem	osoba	2640	2500	2478	2463	2438	2401
mężczyźni	osoba	1347	1261	1256	1260	1238	1234
kobiety	osoba	1293	1239	1222	1203	1200	1167
Ruch naturalny wg płci							
Urodzenia							
ogółem	osoba	30	28	38	23	20	20
mężczyźni	osoba	19	11	24	13	8	12
kobiety	osoba	11	17	14	10	12	8
Zgony							
ogółem	osoba	25	32	24	22	29	14
mężczyźni	osoba	13	16	11	10	18	5
kobiety	osoba	12	16	13	12	11	9
Przyrost naturalny							
ogółem	osoba	5	-4	14	1	-9	6
mężczyźni	osoba	6	-5	13	3	-10	7
kobiety	osoba	-1	1	1	-2	1	-1

Źródło: Dane GUS

Analizując dane dotyczące liczby ludności na terenie Gminy Wiżajny należy stwierdzić, że dynamika zmian liczby ludności na terenie gminy nie jest korzystna, a zatem istotne jest podejmowanie działań mających na celu przyciągnięcie na ten teren nowych mieszkańców, dla których istotne znaczenie ma także stan środowiska przyrodniczego oraz dostępność do podstawowej infrastruktury społecznej i technicznej.

Tabela 5. Migracje ludności z terenu Gminy Wiżajny w latach 2009-2014

Wyszczególnienie	J. m.	2009	2010	2011	2012	2013	2014
Migracje na pobyt stały gminne wg płci, typu i kierunku							
zameldowania ogółem	osoba	31	23	23	15	25	15
zameldowania z miast	osoba	14	11	17	9	11	9
zameldowania ze wsi	osoba	15	10	5	5	13	6
zameldowania z zagranicy	osoba	2	2	1	1	1	0
wymeldowania ogółem	osoba	54	26	59	36	33	27
wymeldowania do miast	osoba	36	16	51	24	23	19
wymeldowania na wieś	osoba	18	10	8	12	10	8
wymeldowania za granicę	osoba	0	0	0	0	0	0
saldo migracji wewnętrznych							
ogółem	osoba	-25	-5	-37	-22	-9	-12
mężczyźni	osoba	-16	-5	-19	-7	-4	-3
kobiety	osoba	-9	0	-18	-15	-5	-9
saldo migracji zagranicznych							
ogółem	osoba	2	2	1	1	1	0
mężczyźni	osoba	2	1	1	0	1	0
kobiety	osoba	0	1	0	1	0	0
saldo migracji ogółem	osoba	-23	-3	-36	-21	-8	-12

Źródło: Dane GUS

Biorąc pod uwagę saldo migracji należy zauważyć, że na terenie Gminy Wiżajny przeważają migracje w ruchu wewnętrznym i ich dynamika w analizowanym okresie podlega niewielkim wahaniom. Saldo migracji zagranicznych jest niewielkie i nie miało znaczącego wpływu na liczbę ludności gminy w analizowanym okresie.

2.2. WIEK I STRUKTURA WYKSZTAŁCENIA MIESZKAŃCÓW

Na terenie Gminy Wiżajny w latach 2009-2014 zmniejszył się odsetek osób w wieku przedprodukcyjnym na rzecz ludności w wieku produkcyjnym. Świadczy to o wzrastaniu zasobów pracy, może jednak spowodować, że w dłuższym okresie czasu na obszarze gminy zaczną przybywać osób starszych, dla których ważne staną się przede wszystkim usługi społeczne. Wtedy także gmina będzie musiała większą ilość środków przeznaczyć na zaspokojenie potrzeb tej grupy mieszkańców, włączając w to wydatki na pomoc społeczną. W celu dalszego przyrostu liczby osób w wieku produkcyjnym równoważących wzrastającą ilość osób w wieku poprodukcyjnym ważne jest przeprowadzanie inwestycji mających na celu poprawę stanu środowiska naturalnego, infrastruktury oraz zaplecza usługowego w celu dalszego przyciągania na teren gminy młodych, dobrze wykształconych mieszkańców, którzy zapewnią dodatkowe przychody dla budżetu gminy.

Tabela 6. Grupy wiekowe ludności w latach 2009-2014

Wyszczególnienie	J. m.	2009	2010	2011	2012	2013	2014
Grupy wiekowe ludności z uwzględnieniem płci							
w wieku przedprodukcyjnym							
ogółem	osoba	560	539	522	503	478	439
mężczyźni	osoba	278	257	256	256	237	227
kobiety	osoba	282	282	266	247	241	212
w wieku produkcyjnym							
ogółem	osoba	1579	1510	1506	1500	1493	1477
mężczyźni	osoba	902	856	851	847	842	842
kobiety	osoba	677	654	655	653	651	635
w wieku poprodukcyjnym							
ogółem	osoba	501	451	450	460	467	485
mężczyźni	osoba	167	148	149	157	159	165
kobiety	osoba	334	303	301	303	308	320
Wskaźnik obciążenia demograficznego							
ludność w wieku nieprodukcyjnym na 100 osób w wieku produkcyjnym	osoba	67,2	65,6	64,5	64,2	63,3	62,6
ludność w wieku poprodukcyjnym na 100 osób w wieku przedprodukcyjnym	osoba	89,5	83,7	86,2	91,5	97,7	110,5
ludność w wieku poprodukcyjnym na 100 osób w wieku produkcyjnym	osoba	31,7	29,9	29,9	30,7	31,3	32,8

Źródło: Dane GUS

Zgodnie z danymi pochodzącymi z Narodowego Spisu Powszechnego na terenie Gminy Wiżajny dominują osoby z wykształceniem podstawowym (42,02% mieszkańców). Najmniej jest zaś osób z wykształceniem policealnym (1,78%) oraz wyższym (2,97%). Ponadto zauważalna jest tendencja związana z posiadaniem wyższego poziomu wykształcenia przez kobiety zamieszkujące Gminę Wiżajny (3,91% kobiet posiada wykształcenie wyższe, 2,76% - policealne, 15,85% - średnie, natomiast w przypadku mężczyzn odsetek ten przedstawia się następująco: 2,09% mężczyzn legitymuje się wykształceniem wyższym, 0,86% - policealnym, a 13,83% - średnim).

Tabela 7. Struktura wykształcenia mieszkańców

Wyszczególnienie	J.m.	Liczba osób
ogółem		
wyższe	osoba	80
policealne	osoba	48
średnie razem	osoba	399
średnie ogólnokształcące	osoba	92
średnie zawodowe	osoba	307
zasadnicze zawodowe	osoba	392
podstawowe ukończone	osoba	1132
podstawowe nieukończone i bez wykształcenia	osoba	244
mężczyźni		
wyższe	osoba	29
policealne	osoba	12
średnie razem	osoba	192
średnie ogólnokształcące	osoba	22
średnie zawodowe	osoba	170
zasadnicze zawodowe	osoba	266
podstawowe ukończone	osoba	605
podstawowe nieukończone i bez wykształcenia	osoba	92
kobiety		
wyższe	osoba	51
policealne	osoba	36
średnie razem	osoba	207
średnie ogólnokształcące	osoba	70
średnie zawodowe	osoba	137
zasadnicze zawodowe	osoba	126
podstawowe ukończone	osoba	527
podstawowe nieukończone i bez wykształcenia	osoba	152

Źródło: Dane GUS, NSP 2002

W ostatnich latach zauważalna jest jednak tendencja związana z podwyższaniem poziomu wykształcenia, zarówno przez najmłodszych, jak i starszych mieszkańców gminy, wobec czego poziom wykształcenia mieszkańców będzie odbiegał od zaprezentowanych danych statystycznych.

2.3. MIESZKALNICTWO

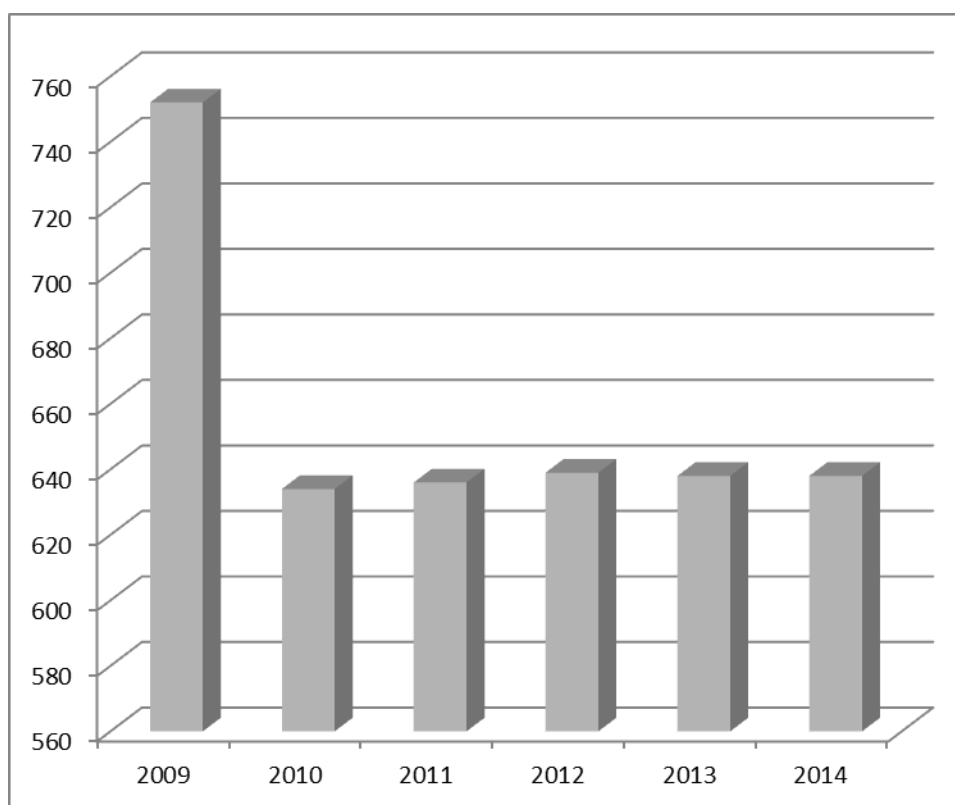
Na terenie Gminy Wiżajny – według danych GUS - liczba mieszkań na koniec 2014 r. wynosiła 638 i spadła od 2009 r. o 17,87%.

Tabela 8. Stan infrastruktury mieszkaniowej na terenie gminy

Wyszczególnienie	J. m.	2009	2010	2011	2012	2013	2014
mieszkania	mieszk.	752	634	636	639	638	638
izby	izba	3238	2899	2909	2925	2914	2914
powierzchnia użytkowa mieszkań	m ²	67689	60801	61044	61453	61143	61143

Źródło: Dane GUS

Wykres 2. Liczba mieszkań na terenie Gminy Wiązajny w latach 2009-2014



Źródło: Dane GUS

W latach 2009-2014 zdecydowanej poprawie uległo wyposażenie mieszkań w ustęp splukiwany (wzrost o 3,54%), a także wodociąg, łazienkę czy centralne ogrzewanie, o czym świadczy odsetek mieszkań wyposażonych we wskazane instalacje wyróżniony w tabeli 9.

Tabela 9. Wyposażenie mieszkań w instalacje techniczno – sanitarne na terenie Gminy Wiązajny w latach 2009-2014

Wyszczególnienie	J. m.	2009	2010	2011	2012	2013	2014
wodociąg	mieszk.	642	575	577	581	580	580
ustęp splukiwany	mieszk.	537	551	553	557	556	556
łazienka	mieszk.	579	538	540	544	543	543
centralne ogrzewanie	mieszk.	458	444	446	450	449	449
% ogółu mieszkań							
wodociąg	%	85,4	90,7	90,7	90,9	90,9	90,9
łazienka	%	77,0	84,9	84,9	85,1	85,1	85,1
centralne ogrzewanie	%	60,9	70,0	70,1	70,4	70,4	70,4

Źródło: Dane GUS

2.4. STRUKTURA ZATRUDNIENIA I RYNEK PRACY

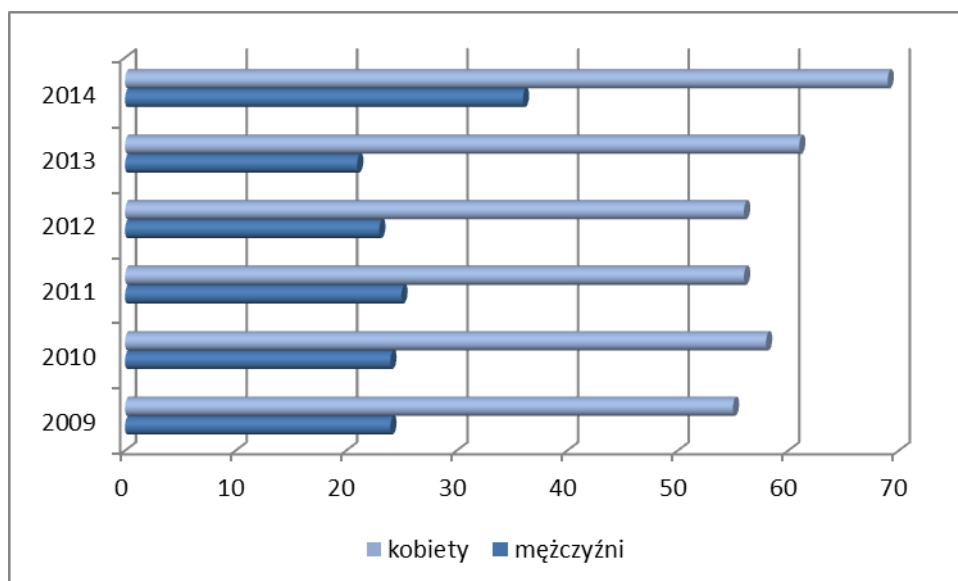
Gmina Wiązajny jest gminą typowo rolniczą, w związku z tym większa część jej mieszkańców znajduje zatrudnienie w tym sektorze gospodarki. Analizując realną aktywność zawodową mieszkańców wzięto pod uwagę liczbę osób pracujących przypadających na 1000 mieszkańców. Na terenie Gminy Wiązajny wskaźnik ten jest niższy niż średnia wojewódzka (180 osób w 2014 r.) i średnia krajowa (230 osób) i kształtuje się na poziomie 44 osób.

Tabela 10. Liczba osób pracujących

Wyszczególnienie	J.m.	2009	2010	2011	2012	2013	2014
Pracujący wg płci							
ogółem	osoba	79	82	81	79	82	105
mężczyźni	osoba	24	24	25	23	21	36
kobiety	osoba	55	58	56	56	61	69
Pracujący na 1000 ludności							
ogółem	osoba	30	33	33	32	34	44

Źródło: Dane GUS

Wykres 3. Liczba osób pracujących z uwzględnieniem płci



Źródło: Dane GUS

2.5. BEZROBOCIE

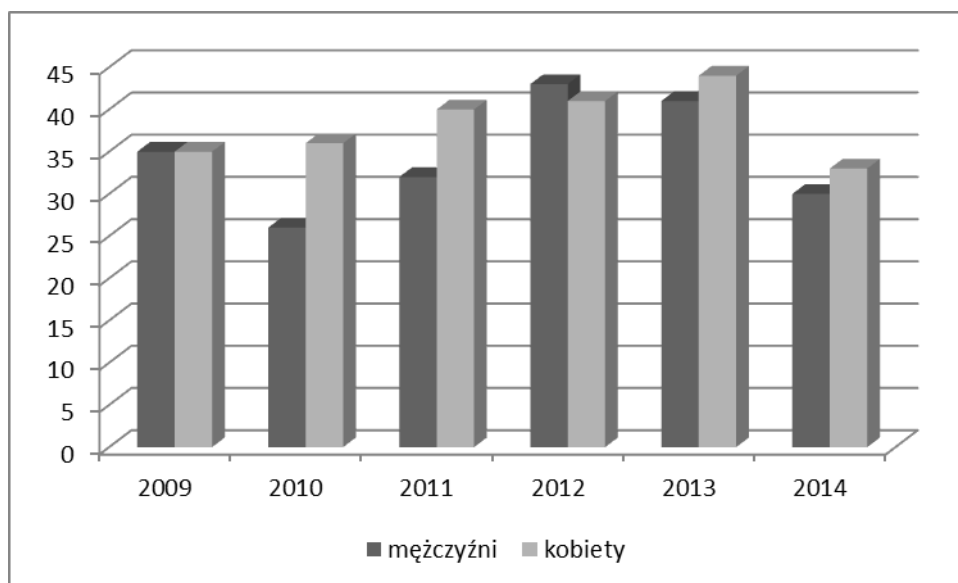
Analizując liczbę osób bezrobotnych na terenie Gminy Wiżajny można zauważyć, że po początkowym wzroście liczby osób pozostających bez pracy, w 2014 r. ilość bezrobotnych uległa zmniejszeniu. Biorąc pod uwagę płeć, zauważalna jest tendencja związana z występowaniem większego poziomu bezrobocia wśród kobiet.

Tabela 11. Liczba osób bezrobotnych na terenie Gminy Wiżajny w latach 2009-2014

Wyszczególnienie	J.m.	2009	2010	2011	2012	2013	2014
Bezrobotni zarejestrowani wg płci							
ogółem	osoba	70	62	72	84	85	63
mężczyźni	osoba	35	26	32	43	41	30
kobiety	osoba	35	36	40	41	44	33
Udział bezrobotnych zarejestrowanych w liczbie ludności w wieku produkcyjnym wg płci							
ogółem	%	4,4	4,1	4,8	5,6	5,7	4,3
mężczyźni	%	3,9	3,0	3,8	5,1	4,9	3,6
kobiety	%	5,2	5,5	6,1	6,3	6,8	5,2

Źródło: Dane GUS

Wykres 4. Liczba osób bezrobotnych na terenie Gminy Wiązajny w latach 2009-2014



Źródło: Dane GUS

Struktura bezrobotnych wykazuje, że najliczniejszą grupę bezrobotnych stanowią osoby w przedziale 15-24 lata. Kolejną grupą pod względem liczebności bezrobotnych, są osoby od 25 do 34 lat. Są to ludzie młodzi, często dopiero wkraczający na rynek pracy. Taka sytuacja sprzyja powstawaniu ujemnych skutków społecznych i ekonomicznych.

Inną grupą, wśród której wzrosło bezrobocie i inne niepokojące tendencje związane z rynkiem pracy to osoby w wieku powyżej 50 roku życia. Przyczyną tego stanu jest likwidacja przedsiębiorstw państwowych i brak propozycji pracy dla osób z tej grupy wiekowej. Osoby w wieku przedemerytalnym mają duże trudności ze znalezieniem zatrudnienia także ze względu na przepisy o wieku ochronnym.

Jednocześnie niepokojącym zjawiskiem jest wzrost bezrobocia u osób z wykształceniem wyższym, policealnym, średnim zawodowym i średnim ogólnokształcącym. Jest to ogromny problem, bowiem powoduje odpływ ludzi wykształconych do innych regionów kraju.

3. GOSPODARKA

3.1. ROLNICTWO

Zgodnie z danymi GUS pochodzącymi z Powszechnego Spisu Rolnego z 2010 r. na terenie Gminy Wiązajny działa 561 gospodarstw rolnych. Dominują gospodarstwa powyżej 15 ha stanowiące 39,93% ogółu gospodarstw. Szczegółowe dane na temat liczby gospodarstw na terenie gminy zawarto w tabeli 12.

Tabela 12. Liczba gospodarstw rolnych na terenie Gminy Wiązajny

Wyszczególnienie	Liczba gospodarstw	Odsetek gospodarstw
do 1 ha włącznie	82	14,62%
1 - 5 ha	81	14,44%
5 - 10 ha	79	14,08%
10 - 15 ha	95	16,93%
15 ha i więcej	224	39,93%

Źródło: Dane GUS

Biorąc pod uwagę strukturę zasiewów należy stwierdzić, że na terenie Gminy Wiązajny przeważają uprawy zbóż, co jest związane także z jakością gleb występujących na analizowanym obszarze.

Tabela 13. Struktura zasiewów na terenie Gminy Wiązajny

Wyszczególnienie	j.m.	Powierzchnia
zboża razem	ha	1801,39
zboża podstawowe z mieszankami zbożowymi	ha	1801,39
pszenica ozima	ha	40,59
pszenica jara	ha	27,42
żyto	ha	42,73
jęczmień ozimy	ha	1,57
jęczmień jary	ha	47,12
owies	ha	46,11
pszenżyto ozime	ha	240,51
pszenżyto jare	ha	12,78
mieszanki zbożowe ozime	ha	0,15
mieszanki zbożowe jare	ha	1342,41
ziemniaki	ha	91,57

Źródło: Dane GUS

Jakość gleb na terenie gminy w istotny sposób wpływa na jej potencjał. Gleby dobrej jakości oznaczają nie tylko zdrowe i wysokie plony, ale także warunkują prawidłowy rozwój człowieka, gdyż wraz z pożywieniem roślinnym i zwierzęcym dostarczają odpowiedniej ilości wysokokalorycznych składników odżywczych, witamin, substancji mineralnych, niezbędnych do budowy i właściwego funkcjonowania organizmu. Razem z pożywieniem człowiek pobiera składniki korzystne, jak i niekorzystne dla swego rozwoju. Jakość gleb ma wpływ na rozmieszczenie upraw rolniczych, ale zależy ona również od odpowiedniej wilgotności,

nawożenia mineralno – organicznego, warunków termicznych oraz opadów atmosferycznych.

Analizując dane dotyczące warunków przyrodniczych należy stwierdzić, że rolnictwo w powiecie suwalskim, a więc i na terenie Gminy Wiżajny funkcjonuje w trudnych warunkach przyrodniczo – klimatycznych i glebowych. Składają się na nie: najkrótszy okres wegetacji w Polsce, rekordowe spadki temperatur, niska bonitacja gleb i ich zakamienianie oraz okresowy deficyt wody.

Jakość gleb podlega obowiązkowemu monitoringowi środowiskowemu. Obowiązek prowadzenia monitoringu, obserwacji zmian i oceny jakości gleby i ziemi w ramach Państwowego Monitoringu Środowiska wynika z zapisów art. 26 ustawy – Prawo ochrony środowiska. Kryteria oceny określone są, na podstawie delegacji w art. 105 cytowanej ustawy, w rozporządzeniu Ministra Środowiska z dnia 9 września 2002 r. w sprawie standardów jakości gleby oraz standardów jakości ziemi (Dz. U. z 2002 r. Nr 165, poz. 1359). W 5-letnich odstępach czasowych są pobierane próbki glebowe z 216 stałych punktów pomiarowo-kontrolnych, zlokalizowanych na gruntach ornych charakterystycznych dla pokrywy glebowej kraju. Kolejna, czwarta tura Monitoringu przypadła na lata 2010-2012. Pobranie próbek w całości zostało przeprowadzone przez pracowników Instytutu Uprawy Nawożenia i Gleboznawstwa Państwowego Instytutu Badawczego w Puławach. Pobranie próbek przeprowadzono we wrześniu i październiku 2010 roku. Na terenie województwa podlaskiego zlokalizowano 6 punktów, jednak żaden z nich nie obejmował terenu Gminy Wiżajny.

Badania gleb pod kątem: odczynu pH, potrzeb wapnowania oraz zawartości w makroelementy: fosfor, potas i magnez przeprowadziła natomiast Okręgowa Stacja Chemiczno-Rolnicza w Białymstoku. W latach 2011-2014 przebadano 4 492 próbki glebowe pobrane z użytków rolnych na terenie powiatu suwalskiego. W tabeli 14 zaprezentowano szczegółowe wyniki przeprowadzonych badań.

Tabela 14. Zestawienie zasobności gleb na terenie powiatu suwalskiego w latach 2011-2014

Liczba gospodarstw (szt.)		688
Liczba prób (szt.)		4 492
Zbadana powierzchnia (ha)		9 299,41
pH (%)	bardzo kwaśny	14
	kwaśny	29
	lekko kwaśny	29

	obojętny	20
	zasadowy	8
Potrzeby wapnowania (%)	konieczne	22
	potrzebne	14
	wskazane	14
	ograniczone	14
	zbędne	36
Zawartość fosforu (%)	bardzo niska	44
	niska	30
	średnia	12
	wysoka	6
	bardzo wysoka	8
Zawartość potasu (%)	bardzo niska	37
	niska	38
	średnia	17
	wysoka	4
	bardzo wysoka	4
Zawartość magnezu (%)	bardzo niska	3
	niska	12
	średnia	28
	wysoka	27
	bardzo wysoka	30

Źródło: Wyniki badań odczynu i zasobności gleb na terenie poszczególnych powiatów woj. podlaskiego w latach 2011 – 2014

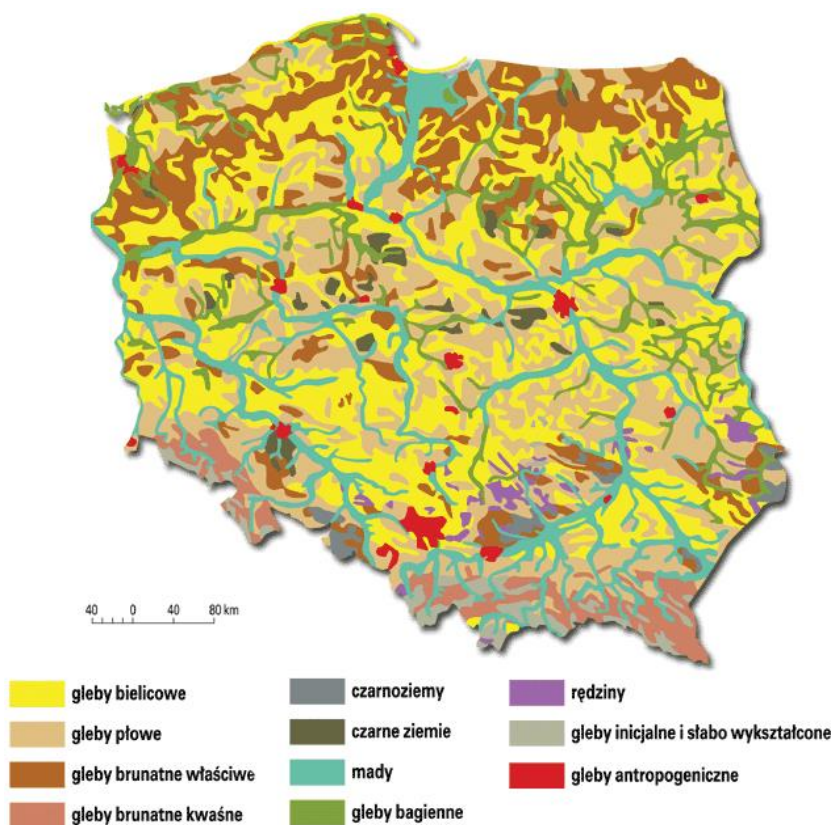
Jednym z podstawowych wskaźników oceny jest odczyn gleb. Zależy on od rodzaju skały macierzystej, składu granulometrycznego gleby, warunków przyrodniczych oraz zabiegów agrotechnicznych. Na terenie powiatu występuje 29% gleb kwaśnych, 29% - lekko kwaśnych i 14% - bardzo kwaśnych. Odczyn środowiska glebowego wpływa w znacznym stopniu na życie roślin, mikroorganizmów i fauny glebowej. Decyduje tym samym o aktywności biologicznej gleby. Częściej spotykane kwaśne odczyny gleb, powodują obniżanie plonowania roślin, jak również ułatwiają przyswajanie przez rośliny metali ciężkich. Z odczynem gleb ściśle związana jest potrzeba ich wapnowania. Wapnowanie poprawiające właściwości fizyczne, chemiczne i biologiczne gleb, jest zabiegiem agrotechnicznym, który powinien być stosowany na tych terenach, w których procentowy udział gleb wymagających wapnowania w przedziale koniecznym i potrzebnym przekroczył 30%. Na terenie powiatu suwalskiego dla 36% przebadanych gleb nie dostrzeżono potrzeby wapnowania.

Zawartość w glebie przyswajalnych form fosforu, potasu i magnezu jest ważnym wskaźnikiem pozwalającym ustalić poziom racjonalnego nawożenia.

Fosfor jest składnikiem niezbędnym dla rozwoju roślin, pełniąc ważne funkcje w procesach życiowych roślin: reguluje podziały komórek, rozwój korzeni, ma wpływ na procesy kwitnienia, zawiązywanie nasion oraz procesy dojrzewania. Potas jest jednym z trzech, obok wspomnianych wcześniej azotu i fosforu, makroskładników o zasadniczym znaczeniu w żywieniu roślin. Pierwiastek ten odgrywa istotną rolę w gospodarce wodnej rośliny, aktywuje enzymy, bierze udział w procesie fotosyntezy i transportu asymilatów oraz warunkuje wrażliwość na stres wodny związany z suszą. Z kolei magnez jest składnikiem o dużym znaczeniu fizjologicznym dla roślin. Podstawowa rola magnezu w roślinie jest związana z jego obecnością w cząsteczce chlorofilu, a zatem wpływem na procesy fotosyntezy. Ponadto magnez aktywuje enzymy i reguluje gospodarkę azotem w roślinie. Pierwiastek ma istotne znaczenie w kształtowaniu jakości produktów roślinnych, z punktu widzenia ich wartości żywieniowej dla zwierząt i człowieka.

Procentowy udział gleb o bardzo niskiej i niskiej zawartości fosforu (P_2O_6) na terenie powiatu wynosi 74%. Udział gleb o zawartości potasu (K_2O) bardzo niskiej i niskiej wynosi 75%, a magnezu - 15%. Określenie zasobności gleb w makroelementy jest podstawą do ustalenia optymalnych dawek nawozów sztucznych.

Rysunek 4. Gleby w Polsce



Źródło: <http://www.geomatura.pl/>

3.2. PRZEDSIĘBIORCZOŚĆ

Na terenie Gminy Wiżajny – zgodnie z danymi GUS – działało w 2014 r. 117 podmiotów gospodarczych. W analizowanym okresie liczba przedsiębiorców działających na terenie gminy spadła o 0,85%. Największa liczba jednostek działała w sektorze prywatnym – 92,31% ogółu podmiotów gospodarczych. W przypadku podmiotów działających w sektorze publicznym należy stwierdzić, że w latach 2009-2014 odnotowano zwiększenie liczby jednostek o 1.

Tabela 15. Podmioty gospodarcze działające na terenie Gminy Wiżajny w latach 2009-2014

Wyszczególnienie	J. m.	2009	2010	2011	2012	2013	2014
Podmioty gospodarcze ogółem	jed.gosp.	118	97	95	98	107	117
Sektor publiczny							
ogółem	jed.gosp.	8	8	8	9	9	9
państwowe i samorządowe jednostki prawa budżetowego	jed.gosp.	4	4	4	5	5	5
Sektor prywatny							
ogółem	jed.gosp.	110	89	87	89	98	108
osoby fizyczne prowadzące działalność gospodarczą	jed.gosp.	85	67	67	68	75	85
spółki handlowe	jed.gosp.	1	1	1	1	2	2
spółdzielnie	jed.gosp.	1	1	1	1	1	1
stowarzyszenia i organizacje społeczne	jed.gosp.	8	5	5	6	7	7

Źródło: Dane GUS

Biorąc pod uwagę liczbę podmiotów gospodarczych według sekcji PKD stwierdzić należy, że największa liczba podmiotów wykonuje pozostałą działalność, najmniej jest zaś firm zajmujących się rolnictwem, leśnictwem, łowiectwem i rybactwem.

Tabela 16. Wykaz podmiotów gospodarczych działających na terenie Gminy Wiżajny według grup rodzajów działalności

Wyszczególnienie	J. m.	2009	2010	2011	2012	2013	2014
Podmioty wg grup rodzajów działalności PKD 2007 ogółem	jed.gosp.	118	97	95	98	107	117
rolnictwo, leśnictwo, łowiectwo i rybactwo	jed.gosp.	13	7	7	8	9	13
przemysł i budownictwo	jed.gosp.	22	14	14	17	20	23
pozostała działalność	jed.gosp.	83	76	74	73	78	81

Źródło: Dane GUS

4. INFRASTRUKTURA TECHNICZNA

4.1. INFRASTRUKTURA TRANSPORTOWA I KOMUNIKACYJNA

Na sieć drogową Gminy Wiżajny składają się:

- droga wojewódzka nr 651 Gołdap – Żytkiejmy – Wiżajny – Szypliszki - Sejny (długość na terenie gminy ok. 8 km);
- drogi powiatowe o łącznej długości 43,81 km:
 - nr 1091B Przerośl - Prawy Las - granica województwa - Kłajpeda – długość na terenie gminy: 2,80 km;
 - nr 1094B Olszanka - Blenda - Przełomka - Mierkinie - Okliny – Rogożajny Małe – długość: 10,07 km;
 - nr 1127B Wiżajny - Smolniki - Sidory – długość: 12,86 km;
 - nr 1128B Wiżajny - Stankuny - Wiłkupie – Wiżajny – długość: 11,98 km;
 - nr 1129B Wiżajny – Maszutkinie - Ejszeryszki - Rutka Tartak – długość 6,10 km;
- drogi gminne (o łącznej długości 79,795 km):
 - 101501B Wiżajny – Wiłkupie – nawierzchnia gruntowa ulepszana żwirem;
 - 101502B Wiżajny – Sudawskie – nawierzchnia bitumiczna;
 - 101503B Burniszki - Granica Państwa - nawierzchnia gruntowa;
 - 101504B Grzybina - Burniszki - Granica Państwa – nawierzchnia bitumiczna;
 - 101505B Burniszki – Stankuny – nawierzchnia gruntowa ulepszana żwirem;
 - 101506B Wiżajny – Grzybina – nawierzchnia gruntowa ulepszana żwirem;
 - 101507B Wysokie – Kamionka – nawierzchnia gruntowa ulepszana żwirem;
 - 101508B przez wieś Wiżajny – nawierzchnia gruntowa ulepszana żwirem;
 - 101509B Maszutkinie – Rowełe – nawierzchnia gruntowa ulepszana żwirem;
 - 101510B Rogożajny Wielkie – Rowełe – nawierzchnia gruntowa ulepszana żwirem;
 - 101511B Wiżajny – Marianka – nawierzchnia gruntowa ulepszana żwirem;
 - 101512B Marianka – Poplin – nawierzchnia gruntowa ulepszana żwirem;
 - 101513B Soliny – Bondziszki – nawierzchnia gruntowa ulepszana żwirem;
 - 101514B Wiżajny – Bolcie – nawierzchnia gruntowa ulepszana żwirem;
 - 101515B przez wieś Bolcie – nawierzchnia gruntowa ulepszana żwirem;
 - 101516B Bolcie – Leszkiemie – nawierzchnia gruntowa ulepszana żwirem;
 - 101517B Wiżajny – Wiżgóry – nawierzchnia gruntowa ulepszana żwirem;
 - 101518B Wiżgóry – Mauda – nawierzchnia gruntowa ulepszana żwirem;
 - 101519B Okliny – Mauda – nawierzchnia gruntowa ulepszana żwirem;

- 101520B Działówek – Dzierwany - nawierzchnia gruntowa ulepszana żwirem;
- 101521B Kłajpeda – Antosin – nawierzchnia gruntowa ulepszana żwirem;
- 101522B Kłajpeda – Sześciwłóki – nawierzchnia gruntowa ulepszana żwirem;
- 101523B Okliny – Sześciwłóki - nawierzchnia gruntowa ulepszana żwirem;
- 101524B Rogożajny Wielkie – Ługiele - nawierzchnia gruntowa ulepszana żwirem;
- 101525B Smolniki - Ługiele – Dzierwany – nawierzchnia gruntowa ulepszana żwirem;
- 101526B Żelazkowizna – Użmauda – nawierzchnia gruntowa ulepszana żwirem;
- 101527B Dzierwany – Mierkinie - nawierzchnia gruntowa ulepszana żwirem;
- 101528B Kłajpeda – Kłajpedka – nawierzchnia gruntowa ulepszana żwirem;
- 101529B przez wieś Wiżajny – nawierzchnia gruntowa ulepszana żwirem;
- 101530B przez wieś Wiżajny – nawierzchnia gruntowa ulepszana żwirem;
- 101531B ul. Szkolna - nawierzchnia bitumiczna/gruntowa;
- 101532B ul. Rynek - nawierzchnia bitumiczna;
- 101533B ul. Ogrodowa - nawierzchnia gruntowa ulepszana żwirem;
- 101534B ul. Krótka - nawierzchnia gruntowa ulepszana żwirem;
- 101535B ul. Półwysep - nawierzchnia gruntowa ulepszana żwirem;
- 101536B ul. Suwalska - nawierzchnia bitumiczna;
- 101537B bez nazwy (od ul. Suwalskiej do ul. Półwysep) - nawierzchnia gruntowa ulepszana żwirem;
- 101538B ul. Wierzbołowska - nawierzchnia bitumiczna/gruntowa;
- 101539B Rogożajny Małe – Marianka – nawierzchnia gruntowa ulepszana żwirem.

Większość dróg stanowiących sieć drogową Gminy Wiżajny nie odpowiada wymaganiom określonym w przepisach prawa dla dróg publicznych, charakteryzuje się niewystarczającymi parametrami technicznymi w stosunku do określonych w nich wymogów.

W związku z tym niezbędne jest podjęcie działań mających na celu poprawę standardu technicznego dróg publicznych, zapewniającą poprawę jakości dróg i bezpieczeństwa ruchu drogowego. W tym celu niezbędne jest dokonanie budowy, przebudowy rozbudowy i modernizacji istniejących dróg publicznych stanowiących sieć komunikacyjną gminy.

4.2. GOSPODARKA WODNO-ŚCIEKOWA

Stopień zwodociągowania Gminy Wiżajny w 2014 r. – według danych GUS - wynosił 87,4%. Łączna długość sieci wodociągowej wynosiła 142,9 km, zaś liczba przyłączy wodociągowych to 514 szt. Na terenie gminy źródłem zaopatrzenia jest ujęcie wód podziemnych w Wiżajnach.

Długość sieci kanalizacyjnej na terenie gminy wynosi 11,5 km i obsługuje ona 682 osoby (133 przyłącza). Stopień skanalizowania gminy wynosi 28,4%.

4.3. GOSPODARKA ODPADAMI

Na terenie Gminy Wiżajny obowiązuje selektywna zbiórka odpadów. Odpady suche tj. papier, gazety i czasopisma, tektura i kartony, tworzywa sztuczne, metalowe puszki po żywności, napojach, opakowania wielomateriałowe (tetra pak) nie ulegające biodegradacji, folia, plastikowe butelki po napojach, środkach czystości i produktach spożywczych, zbierane są do pojemników w kolorze żółtym lub oznaczone kolorem żółtym pozwalającym na identyfikację, odbierane jeden raz w miesiącu.

Odpady zmieszane tj. popiół z węgla, worki z odkurzacza, sznurki i wstążki, odpady higieniczne, ceramika, lustra, szkło płaskie, zmiotki, niedopałki papierosów zbierane są do pojemników w kolorze czarnym, ciemnoszarym, zielonym oraz brązowym, odbierane jeden raz w miesiącu.

Odpady takie jak: opakowania szklane, przeterminowane leki i chemikalia, zużyte baterie i akumulatory, zużyty sprzęt elektryczny i elektroniczny, meble i inne odpady wielkogabarytowe, odpady budowlane i rozbiórkowe, zużyte opony, odpady zielone odbierane są od właścicieli nieruchomości nieodpłatnie w Punkcie Selektywnej Zbiórki Odpadów Komunalnych przy Oczyszczalni Ścieków w Wiżajnach, Wiżajny 69.

Miejszem zagospodarowania przez podmioty odbierające odpady komunalne od właścicieli nieruchomości z terenu Gminy Wiżajny zmieszanych odpadów komunalnych, odpadów zielonych oraz pozostałości z sortowania odpadów komunalnych przeznaczonych do składowania jest Przedsiębiorstwo Gospodarki Odpadami w Suwałkach Sp. z o.o. ul. Buczka 150 a, 16-400 Suwałki.

4.4. INFRASTRUKTURA ELEKTROENERGETYCZNA I GAZOWA

Energia elektryczna do Gminy Wiżajny jest doprowadzana liniami napowietrznymi średniego napięcia do rozdzielni w Wiżajnach. Stąd linie średnich napięć doprowadzone są do stacji transformatorowych, z których liniami napowietrznymi niskiego napięcia zasilani są odbiorcy. W istniejącym rozwiązaniu sieci warunki atmosferyczne mają istotny wpływ na pewność zasilania. Warunki bezpieczeństwa w dostawie energii elektrycznej w porównaniu z siecią kablowa są gorsze. Na terenie Gminy Wiżajny istnieją sprzyjające warunki do odnawialnych źródeł energii elektrycznej – elektrownie wiatrowe. Obecnie na terenie gminy zlokalizowano 2 przemysłowe elektrownie wiatrowe.

W chwili obecnej na obszarze Gminy Wiżajny gaz przewodowy nie jest dostępny i w kolejnych latach nie planuje się budowy gazociągu na terenie gminy.

5. INFRASTRUKTURA SPOŁECZNA

5.1. INFRASTRUKTURA EDUKACYJNA

Na terenie Gminy Wiżajny działają:

- Szkoła Podstawowa im. Marszałka Józefa Piłsudskiego w Wiżajnach;
- Publiczne Gimnazjum im. Korpusu Ochrony Pogranicza w Wiżajnach.

Do Szkoły Podstawowej im. Marszałka Józefa Piłsudskiego w Wiżajnach uczęszcza 149 dzieci. Uczniowie kształcą się w 7 oddziałach. Natomiast do Publicznego Gimnazjum im. Korpusu Ochrony Pogranicza w Wiżajnach uczęszcza 83 uczniów i kształcą się oni w 4 oddziałach.

W gminie nie funkcjonują szkoły ponadgimnazjalne, a młodzież kontynuuje naukę w placówkach zlokalizowanych na terenie Suwałk. Współczynnik skolaryzacji netto, liczony jako relacja liczby osób (w danej grupie wieku) uczących się (stan na początku roku szkolnego) na danym poziomie kształcenia do liczby ludności (stan w dniu 31 XII) w grupie wieku określonej jako odpowiadająca temu poziomowi nauczania, wynosi w gminie: w przypadku szkoły podstawowej - 92,95%, zaś w przypadku gimnazjum - 96,43%.

5.2. INFRASTRUKTURA KULTURY

Na terenie Gminy Wiżajny działa 1 biblioteka posiadająca księgozbiór w liczbie 13 271 woluminów. Z oferty bibliotek skorzystało w 2014 r. 495 osób, które wypożyczyły na zewnątrz 7 957 pozycji.

Na terenie gminy działa ponadto Świetlica Gminna w Wiżajnach, która organizuje szereg imprez kulturalnych dla mieszkańców gminy. Cyklicznie odbywają się:

- Dożynki Parafialno-Gminne – odbywają się w miesiącach sierpień – wrzesień w parku gminnym. Impreza organizowana przez Świetlicę Gminną w Wiżajnach i Urząd Gminy Wiżajny kierowana do mieszkańców gminy. Uroczystości rozpoczynają się uroczystą mszą św. w kościele pod wezwaniem św. Teresy z Avila w Wiżajnach, następnie procesją z wieńcami dożynkowymi od kościoła do miejscowego parku. Uroczystości uświetniają koncerty zespołów ludowych i kapel. Można też posmakować i zakupić produkty regionalne (ser, miód, chleb, itp.) oraz obejrzeć i zakupić prace twórców ludowych (rzeźba, obrazy olejne, serwetki, itp.) Na zakończenie uroczystości zabawa dla wszystkich.
- Eliminacje Powiatowe Przeglądu Piosenki Przedszkolnej p. h. „MAMA, TATA I JA” – odbywają się w Świetlicy Gminnej w Wiżajnach w miesiącu kwietniu. Uczestnikami są dzieci w wieku 4-7 lat pochodzące z terenu powiatu suwalskiego. Wyłonieni laureaci eliminacji reprezentują Powiat Suwalski na Festiwalu Wojewódzkim w Białymstoku.
- Festyn „SWOJSKIE KLIMATY” – odbywa się w lipcu na stadionie gminnym w Wiżajnach. Organizatorem jest Urząd Gminy w Wiżajnach oraz Świetlica Gminna w Wiżajnach. Festyn rozpoczynają koncerty zespołów ludowych, którym towarzyszą konkursy i zabawy dla dzieci i młodzieży oraz dla dorosłych, wystawy prac twórców ludowych, sprzedaż produktów regionalnych, turniej piłki plażowej, mecz piłki nożnej „Żonaci-kawalerowie” oraz zabawa ludowa pod gwiazdami.
- Wigilia dla osób starszych i samotnych – organizowana przez Gminny Ośrodek Pomocy Społecznej w Wiżajnach we współpracy z Urzędem Gminy w Wiżajnach oraz Świetlicą Gminną w Wiżajnach w grudniu. Uroczystość rozpoczyna się modlitwą oraz podzieleniem się opłatkiem, następnie odbywa się poczęstunek składający się z tradycyjnych potraw wigilijnych przygotowanych przez organizatorów oraz przez członkinie Zespołu „Jezioranki” i Karczmę „Myśliwską” w Wiżajnach. W trakcie uroczystości przychodzi „Św. Mikołaj „ i wręcza uczestnikom symboliczne upominki.
- GMINNY TURNIEJ TENISA STOŁOWEGO - odbywa się w hali sportowej w Wiżajnach w okresie ferii zimowych. Uczestnikami są dziewczęta i chłopcy ze Szkoły

Podstawowej, Gimnazjum oraz starsi z terenu Gminy Wiżajny. Turniej eliminuje uczestników do udziału w Powiatowych mistrzostwach Zrzeszenia LZS w Tenisie Stołowym. Organizatorem spotkania jest Świetlica Gminna w Wiżajnach wraz z Uczniowskim Klubem Sportowym "PÓŁNOC" działającym przy Szkole Podstawowej w Wiżajnach.

5.3. INFRASTRUKTURA OCHRONY ZDROWIA I OPIEKI SPOŁECZNEJ

W zakresie podstawowej opieki medycznej na terenie Gminy Wiżajny usługi wykonuje NZOZ s.c. CORDIS. Na obszarze gminy funkcjonuje ponadto prywatny gabinet stomatologiczny oraz apteka.

W zakresie opieki szpitalnej oraz specjalistycznej mieszkańcy korzystają z usług placówek zlokalizowanych na terenie miasta Suwałki.

6. PODSUMOWANIE ANALIZY I DIAGNOZY

6.1. ANALIZA SWOT

Analiza SWOT stanowi jedną z najpopularniejszych metod diagnozy sytuacji, w jakiej znajduje się wspólnota samorządowa. Służy porządkowaniu i segregacji informacji, dzięki czemu stanowi użyteczną pomoc przy dokonywaniu oceny zasobów i otoczenia danej jednostki samorządu terytorialnego, ułatwia też identyfikację problemów i określenie priorytetów rozwoju. Jej nazwa to skrót od pierwszych liter angielskich słów, stanowiących jednocześnie pola przyporządkowania czynników, mogących mieć wpływ na powodzenie planu strategicznego – silne strony (strengths), słabe strony (weaknesses), szanse (opportunities) i zagrożenia (threats).

S -> STRENGTHS, czyli silne strony

W -> WEAKNESSES, czyli słabe strony

O -> OPPORTUNITIES, czyli okazje

T -> THREATS, czyli zagrożenia

Zgodnie z powyższym, czynniki rozwoju podzielić można na wewnętrzne, na które społeczność lokalna ma wpływ (silne i słabe strony), oraz na czynniki zewnętrzne – umiejscowione w bliższym i dalszym otoczeniu jednostki (szanse i zagrożenia). Podział ten można przeprowadzić również w inny sposób, mianowicie: czynniki pozytywne, czyli atuty i szanse, oraz czynniki negatywne, czyli wady i zagrożenia.

Analiza SWOT została przeprowadzona w oparciu o przedstawioną diagnozę sytuacji gminy oraz z uwzględnieniem wyników przeprowadzonych na terenie gminy badań ankietowych.

Silne strony	Słabe strony
<ul style="list-style-type: none"> - korzystne położenie geograficzne oraz komunikacyjne; - bardzo dobry stan chodników; - czyste środowisko naturalne; - wysokie walory środowiska naturalnego; - bogata baza noclegowa; - cenne zabytki architektoniczne; - duża świadomość społeczna lokalnego dziedzictwa kulturowego; - duże walory kulturowe, mozaika narodowościowa, kresowość 	<ul style="list-style-type: none"> - wysoki poziom bezrobocia; - niewystarczający stan techniczny dróg; - brak dogodnych międzymiastowych połączeń komunikacyjnych; - niski poziom aktywności społecznej; - niski poziom wiedzy mieszkańców w zakresie edukacji ekologicznej; - niewystarczająca długość sieci kanalizacyjnej; - niewystarczający poziom izolacyjności budynków użyteczności publicznej; - brak systemu aktywizacji osób starszych; - brak infrastruktury oraz bazy turystycznej (firmy gastronomiczne, cateringowe)
Szanse	Zagrożenia
<ul style="list-style-type: none"> - racjonalna polityka przestrzenna, tworzenie planów miejscowych na terenach rozwojowych, - poprawa dostępności terenów i poprawa systemów komunikacji, - możliwość pozyskania funduszy w nowej perspektywie finansowej, - lokalizacja gminy na terenach atrakcyjnych turystycznie, - rozwój rolnictwa ekologicznego, - wzrastające zapotrzebowanie na wypoczynek w gospodarstwach rolnych, - transfer nowych technologii do rolnictwa zmierzających do modernizacji zaplecza technicznego, - stworzenie spójnej oferty turystycznej gminy oraz rozwój i rozbudowa zaplecza rekreacyjnego i okołoturystycznego, - tworzenie i rozbudowa istniejących tras turystycznych 	<ul style="list-style-type: none"> - przewlekłość procedur lokalizacyjnych inwestycji oraz ograniczenia realizacji inwestycji ze względu na istniejące programy ochrony środowiska (np. Natura 2000), - duże koszty opracowania planów zagospodarowania przestrzennego, - małe wykorzystywanie alternatywnych (dla tradycyjnie stosowanych) źródeł energii, - niewystarczające zainteresowanie ofertą inwestycyjną gminy, - niestabilność warunków ekonomiczno-prawnych dla działalności gospodarczej, - niekorzystne ogólnopolskie zmiany demograficzne, - brak skutecznego programu przeciwdziałania i zwalczania bezrobocia, - zbyt mała różnica między najniższym wynagrodzeniem, a wysokością świadczeń socjalnych, - rosnące koszty pracy.

II. ROZWÓJ STRATEGICZNY W LATACH 2016-2030

1. WIZJA ROZWOJU

Wizja rozwoju Gminy Wiżajny jest stanem docelowym, który zostanie osiągnięty z wykorzystaniem możliwości i zasobów gminy w perspektywie do roku 2030. Zdefiniowana wizja stawia do realizacji cele i wyznacza kierunki działania, które wygenerują wzrost

poziomu jakości życia obecnych mieszkańców, a także zachęci do osiedlania się nowych. Spowoduje tym samym wzrost atrakcyjności turystycznej, inwestycyjnej, a także atrakcyjności gminy.

Wizja rozwoju gminy została zdefiniowana następująco:

Inteligentna gmina – znaczący, nowoczesny i przyjazny dla środowiska ośrodek rolniczo - gospodarczo - turystyczny tworzący wysokiej jakości przestrzeń do życia i działania wychodzący naprzeciw dążeniom lokalnej społeczności

Do roku 2030 Gmina Wiżajny będzie nowoczesnym i przyjaznym dla środowiska ośrodkiem turystyczno – gospodarczym, dzięki czemu stworzy wysokiej jakości przestrzeń do życia dla obecnych i nowych mieszkańców. Będzie to obszar ze sprawną i efektywną wielosektorową gospodarką, spójny społecznie i terytorialnie bazujący na kapitale intelektualnym.

2. MISJA ORAZ CELE STRATEGII

2.1. MISJA ROZWOJU

Misja rozwoju Gminy Wiżajny została zdefiniowana następująco:

Kreowanie zrównoważonego i spójnego rozwoju gminy atrakcyjnej turystycznie, ekonomicznie i inwestycyjnie dzięki racjonalnemu i efektywnemu wykorzystaniu istniejących zasobów przyrodniczych, kulturowych, nowoczesnej infrastrukturze technicznej, wyspecjalizowanemu rolnictwu, przedsiębiorczym i wykształconym mieszkańcom dla stworzenia przestrzeni życiowej wysokiej jakości.

Misja strategii warunkuje sformułowanie kierunków bezpośrednich i pośrednich działań – celów strategicznych i operacyjnych. Gmina Wiżajny za pomocą wyznaczonych celów będzie dążyć do podwyższenia jakości życia mieszkańców w taki sposób, aby poszczególne dziedziny życia i gospodarki wzajemnie się uzupełniały i przenikały tak, aby stworzyć kompleksową poprawę warunków. Położenie geograficzne oraz bogate walory przyrodniczo – kulturowe, powodują iż gmina jest atrakcyjnym miejscem zarówno pod względem turystycznym, jak i gospodarczym. Świadomość ekologiczna mieszkańców oraz czyste i zadbane środowisko będą sprzyjać naturalnej produkcji rolnej, a bogate walory krajobrazu zdeterminują możliwości rozwoju w kierunku turystyki, ekoturystyki i agroturystyki stanowiącej jeden ze składników rozwoju ekonomicznego.

Gmina Wiżajny aspiruje do wysoko rozwiniętej turystyki i agroturystyki, poprzez wykorzystanie walorów przyrodniczych, zachowując i rozbudowując ład ekologiczny. Ponadto, gmina będzie dążyć do stworzenia warunków rozwoju dla rzemiosła, handlu i gastronomii, zwłaszcza w sektorze rolnictwa, a także do wykorzystania potencjału obszaru terytorialnego Wiżajn. Gmina dążyć będzie do rozwiązywania problemów społecznych, stymulowania aktywności zawodowej sprzyjającej włączeniu społecznemu oraz podniesienia jakości życia mieszkańców.

Dotychczas przeprowadzone inwestycje w sposób znaczący podnoszą atrakcyjność inwestycyjną gminy. Przeprowadzona analiza SWOT wskazuje jednak obszary wymagające dalszej pracy i interwencji, koniecznych do utrzymania właściwej polityki prorozwojowej. Diagnoza społeczno – gospodarcza przeprowadzona w pierwszej części dokumentu w wielu sferach pokazuje bardzo pozytywne zjawiska zachodzące na terenie gminy. Są to zarówno prawidłowe wskaźniki demograficzne, intensywnie prowadzone inwestycje, jak i dość duża aktywność mieszkańców w sferze przedsiębiorczości. Analiza wewnętrznych czynników warunkujących zrównoważony rozwój gminy w wielu przypadkach pokazuje dynamiczne i prorozwojowe trendy. Jednak analiza czynników zewnętrznych wskazuje na pojawiające się zagrożenia zahamowania procesów przyczyniających się do dalszej, zrównoważonej polityki prorozwojowej gminy. Pogłębiający się w 2012 r. kryzys strefy euro, trwająca konsolidacja finansów publicznych oraz proces oddłużania sektora prywatnego, które były głównymi przyczynami spowolnienia gospodarczego w całej Europie, negatywnie wpływa na jednostki zarządzania administracją publiczną na wszystkich szczeblach. Wpływ ten odczuwają również mieszkańcy gminy, czyli konsumenci oraz przedsiębiorcy, którzy napotykają liczne problemy, w szczególności z uwagi na znaczny spadek dynamiki udzielanych kredytów przez banki, wzrost cen oraz problemy na rynku pracy. Czynniki zewnętrznymi, które mogą utrzymać spowolnienie gospodarcze na rynkach Europy są pogarszające się perspektywy wzrostu dla krajów strefy euro, jak również ogólna niekorzystna sytuacja polityczna w niektórych krajach na świecie, która w sposób znaczący wpływa na wszystkie rynki finansowe. Wskazuje to na konieczność podjęcia działań prewencyjnych oraz rozważnego planowania przyszłości gminy.

Diagnoza sytuacji społeczno-gospodarczej Gminy Wiżajny, wyniki przeprowadzonych badań ankietowych oraz przeprowadzona analiza SWOT pozwoliły na wyznaczenie czterech filarów - obszarów strategicznych (infrastruktura, gospodarka, kapitał ludzki i środowisko), które w znaczący sposób wpływają na jej przyszły rozwój gospodarczy, społeczny, ekologiczny i przestrzenny. Wokół wskazanych obszarów strategicznych skoncentruje się działalność Gminy Wiżajny przy współpracy z partnerami sektora publicznego, prywatnego, trzeciego sektora oraz społeczeństwem.

2.2. CELE STRATEGICZNE I OPERACYJNE, KIERUNKI DZIAŁAŃ

W ramach Strategii Rozwoju Gminy Wiżajny zostały wyznaczone następujące cele strategiczne, cele operacyjne oraz kierunki działań:

- **Obszar strategiczny: Infrastruktura**
- **Cel strategiczny I. Zintegrowana i nowoczesna infrastruktura techniczna**
- Cel operacyjny I.1 Rozwój infrastruktury drogowej:
 - współpraca z zarządami dróg powiatowych i wojewódzkich przy ich przebudowie, rozbudowie i modernizacji,
 - modernizacja i poprawa stanu technicznego istniejącej gminnej infrastruktury drogowej – budowa, przebudowa, rozbudowa i modernizacja dróg gminnych:
 - ✓ 101516B Bolcie – Leszkiemie – nawierzchnia gruntowa ulepszana żwirem;
 - ✓ 101519B Okliny – Mauda – nawierzchnia gruntowa ulepszana żwirem;
 - ✓ 101525B Smolniki - Ługiele – Dzierwany – nawierzchnia gruntowa ulepszana żwirem;
 - ✓ 101524B Rogożajny Wielkie – Ługiele - nawierzchnia gruntowa ulepszana żwirem;
 - ✓ 101538B ul. Wierbołowska - nawierzchnia bitumiczna/gruntowa;
 - ✓ 101518B Wiżgóry – Mauda – nawierzchnia gruntowa ulepszana żwirem;
 - ✓ 101539B Rogożajny Małe – Marianka – nawierzchnia gruntowa ulepszana żwirem.
 - ✓ 101534B ul. Krótka - nawierzchnia gruntowa ulepszana żwirem;
 - ✓ 101528B Kłajpeda – Kłajpedka – nawierzchnia gruntowa ulepszana żwirem;
 - ✓ 101509B Maszutkinie – Rowele – nawierzchnia gruntowa ulepszana żwirem;
 - ✓ 101510B Rogożajny Wielkie – Rowele – nawierzchnia gruntowa ulepszana żwirem;
 - ✓ 101511B Wiżajny – Marianka – nawierzchnia gruntowa ulepszana żwirem;
 - ✓ 101527B Dzierwany – Mierkinie - nawierzchnia gruntowa ulepszana żwirem;
 - ✓ 101512B Marianka – Poplin – nawierzchnia gruntowa ulepszana żwirem;
 - ✓ 101513B Soliny – Bondziszki – nawierzchnia gruntowa ulepszana żwirem;
 - ✓ 101514B Wiżajny – Bolcie – nawierzchnia gruntowa ulepszana żwirem;
 - ✓ 101515B przez wieś Bolcie – nawierzchnia gruntowa ulepszana żwirem;
 - ✓ 101517B Wiżajny – Wiżgóry – nawierzchnia gruntowa ulepszana żwirem;
 - ✓ 101520B Dziadówek – Dzierwany - nawierzchnia gruntowa ulepszana żwirem;

- ✓ 101521B Kłajpeda – Antosin – nawierzchnia gruntowa ulepszana żwirem;
- ✓ 101522B Kłajpeda – Sześciwłóki – nawierzchnia gruntowa ulepszana żwirem;
- ✓ 101501B Wiżajny – Wiłkucie – nawierzchnia gruntowa ulepszana żwirem;
- ✓ 101506B Wiżajny – Grzybina – nawierzchnia gruntowa ulepszana żwirem;
- ✓ 101507B Wysokie – Kamionka – nawierzchnia gruntowa ulepszana żwirem;
- ✓ 101508B przez wieś Wiżajny – nawierzchnia gruntowa ulepszana żwirem;
- ✓ 101526B Żelazkowizna – Użmauda – nawierzchnia gruntowa ulepszana żwirem;
- ✓ 101529B przez wieś Wiżajny – nawierzchnia gruntowa ulepszana żwirem;
- ✓ 101530B przez wieś Wiżajny – nawierzchnia gruntowa ulepszana żwirem;
- ✓ 101531B ul. Szkolna - nawierzchnia bitumiczna/gruntowa;
- ✓ 101532B ul. Rynek - nawierzchnia bitumiczna;
- ✓ 101533B ul. Ogrodowa - nawierzchnia gruntowa ulepszana żwirem;
- ✓ 101535B ul. Półwysep - nawierzchnia gruntowa ulepszana żwirem;
- ✓ 101536B ul. Suwalska - nawierzchnia bitumiczna;
- ✓ 101537B bez nazwy (od ul. Suwalskiej do ul. Półwysep) - nawierzchnia gruntowa ulepszana żwirem;
- ✓ 101505B Burniszki – Stankuny – nawierzchnia gruntowa ulepszana żwirem;
- ✓ 101503B Burniszki - Granica Państwa - nawierzchnia gruntowa;
- ✓ 101523B Okliny – Sześciwłóki - nawierzchnia gruntowa ulepszana żwirem;
- ✓ 101502B Wiżajny – Sudawskie – nawierzchnia bitumiczna;
- ✓ 101504B Grzybina - Burniszki - Granica Państwa – nawierzchnia bitumiczna;
- budowa i modernizacja infrastruktury towarzyszącej: chodników, oświetlenia ulicznego,
- modernizacja i poprawa oznakowania istniejących i budowa nowych ścieżek rowerowych;
- poprawa bezpieczeństwa uczestników ruchu drogowego.

– Cel operacyjny I.2 Rozbudowa systemów wodno-kanalizacyjnych:

– Kierunki działań:

- budowa przydomowych oczyszczalni ścieków,
- rozbudowa oraz modernizacja sieci wodociągowej,
- rozbudowa sieci kanalizacyjnej,
- modernizacja oczyszczalni ścieków w Wiżajnach.

- Cel operacyjny I.3 Rozwój gospodarki przestrzennej:
- Kierunki działań:
 - inwentaryzacja gruntów, bazy lokalowej, infrastruktury towarzyszącej mającej potencjał do wykorzystania i inwestycji w działalności gospodarczej w celu uwzględnienia jej w ofercie inwestycyjnej,
 - tworzenie i aktualizacja miejscowych planów zagospodarowania przestrzennego w zakresie nowych terenów pod działalność gospodarczą,
 - uzbrajanie terenów stref potencjalnej aktywności gospodarczej,
 - systematyczne wyznaczanie terenów pod budownictwo jednorodzinne,
 - rozwój terenów pod budownictwo mieszkaniowe oraz poprawa standardu istniejących zasobów mieszkaniowych,
 - tworzenie planów zagospodarowania przestrzennego pod kątem infrastruktury turystycznej, wskazujących funkcje kluczowe dla gminy obszarów, o wysokich walorach przyrodniczych w celu odpowiedniego zorganizowania ruchu turystycznego i okołoturystycznego.

- Cel operacyjny I.4 Rozwój infrastruktury i technologii informacyjno – komunikacyjnych:
- Kierunki działań:
 - wdrożenie działań mających na celu zapewnienie dostępu do szerokopasmowego Internetu na terenie Gminy Wiżajny,
 - zapewnienie powszechnego dostępu do e-usług i e-administracji,
 - nawiązanie współpracy z partnerami świadczącymi nowoczesne usługi telekomunikacyjne.

- **Obszar strategiczny: Kapitał ludzki**
- **Cel strategiczny II. Otwarty, kreatywny i konkurencyjny kapitał ludzki**
- Cel operacyjny II.1 Rozwiązywanie problemów społecznych i stymulowanie aktywności zawodowej sprzyjającej włączeniu społecznemu:
- Kierunki działania:
 - tworzenie, udoskonalanie i realizacja programów pomocy rodzinie i pomocy społecznej przeciwdziałających wykluczeniu społecznemu,
 - współpraca przy wdrażaniu programów przeciwdziałania bezrobociu,
 - wprowadzenie działań mających na celu ograniczenie patologii społecznych poprzez profilaktykę, np. grupy wsparcia, profesjonalne doradztwo prawne, zawodowe, pomoc psychologiczną, poradnictwo, mediacje i inne,

- wsparcie opieki nad dziećmi (poprawa dostępu do usług przedszkolnych i opieki nad małym dzieckiem) oraz nad osobami starszymi (formy instytucjonalne, rodzinne, pomoc sąsiedzka i inne),
 - wspieranie działań związanych z aktywizacją zawodową osób w wieku 25 –34 lat oraz działań mających na celu zwiększenie adaptacji do nowych zawodów i mobilności mieszkańców,
 - podnoszenie kwalifikacji mieszkańców w szczególności w zakresie obsługi ruchu turystycznego, handlu i rzemiosła oraz zawodów nierolniczych, kształtowanie postaw rynkowych i innowacyjnych,
 - budowanie przyjaznej polityki dla przedsiębiorców inwestujących w zawodowy rozwój zasobów ludzkich i system szkoleń,
 - zwiększenie absorpcji środków z Unii Europejskiej na programy służące podnoszeniu kwalifikacji osób pozostających bez pracy.
- Cel operacyjny II.2. Podniesienie poziomu wykształcenia i kwalifikacji zawodowych społeczności:
- Kierunki działania:
- stymulowanie powstania współpracy placówek oświatowych oraz wymiany doświadczeń w zakresie efektywnego przygotowania młodzieży do życia zawodowego,
 - organizacja zajęć pozalekcyjnych, szkoleniowych w obiektach placówek oświatowych i kulturalnych,
 - wspieranie i promocja innowacyjnych form kształcenia (np. e-edukacja).
- Cel operacyjny II.3. Zwiększenie dostępu do usług medycznych wysokiej jakości:
- Kierunki działania:
- poprawa dostępu do poradni specjalistycznych,
 - poprawa jakości i dostępu do usług pielęgniarskich w szkołach,
 - poprawa jakości usług podstawowej opieki medycznej.
- Cel operacyjny II.4. Podniesienie jakości usług oraz poprawa dostępności opieki żłobkowej i edukacji przedszkolnej.
- Kierunki działania:
- utworzenie systemu opieki nad małym dzieckiem (żłobków, punktów żłobkowych), wspieranie powstania rodzinnych dziennych punktów opieki nad dzieckiem na terenie gminy,

- rozwój różnych form wychowania przedszkolnego,
 - dostosowanie ilości placówek przedszkolnych oraz godzin ich funkcjonowania do potrzeb mieszkańców oraz poprawa dostępności miejsc,
 - racjonalizacja struktury placówek oświatowych w zależności od zmian struktury demograficznej,
 - podniesienie jakości oferty edukacji przedszkolnej oraz dostosowanie jej do zmieniających się potrzeb lokalnej społeczności (uzupełnienie o zajęcia korekcyjne, językowe, prozdrowotne, proekologiczne, sportowe i inne),
 - stymulowanie aktywności organizacji pozarządowych w pozyskiwaniu środków zewnętrznych na projekty skierowane do dzieci w wieku przedszkolnym.
- Cel operacyjny II.5 Rozwój i poszerzenie funkcji obiektów dydaktycznych, kulturalnych, oraz sportowo-rekreacyjnych, stworzenie profesjonalnej oferty:
- Kierunki działania:
- modernizacja i rozbudowa infrastruktury bazy oświatowej oraz doposażenie w sprzęt komputerowy, audiowizualny i pomoce dydaktyczne,
 - utrzymanie wysokiego poziomu usług edukacyjnych oraz stworzenie oferty edukacji pozaszkolnej (zajęcia pozalekcyjne, sportowe, kursy, zajęcia taneczne, aktorskie i inne) na bazie gminnych placówek oświatowych i kulturalnych skierowane do dzieci, dorosłych, osób starszych, niepełnosprawnych,
 - wspieranie młodzieży najzdolniejszej (system nagród i stypendiów),
 - budowa nowej i modernizacja istniejącej infrastruktury sportowo – rekreacyjnej (boisk szkolnych, placów zabaw, zagospodarowanie terenu wokół wymagających tego szkół),
 - wyznaczenie terenu pod utworzenie infrastruktury dla różnych form aktywności ruchowej,
 - wzmocnienie współpracy i przedsięwzięć społecznych lokalnie działających podmiotów sektora publicznego, prywatnego i pozarządowego,
 - poszukiwanie nowych, atrakcyjnych form spędzania czasu wolnego dla dzieci, młodzieży i dorosłych, osób starszych i niepełnosprawnych,
 - likwidacja barier architektonicznych dla osób niepełnosprawnych ruchowo,
 - poszerzenie istniejącej oferty dla mieszkańców gminy (organizacja wystaw, koncertów, promocja czytelnictwa i uzupełnienie punktów bibliotecznych) z uwzględnieniem włączenia w przedsięwzięcia kulturalne osób niepełnosprawnych oraz starszych,

- promocja sportu i aktywnego wypoczynku, wspieranie działalności klubów sportowych, zwiększenie ilości animatorów sportowych, trenerów,
 - zwiększenie aktywności organizacji pozarządowych w pozyskiwaniu zewnętrznych źródeł finansowania przedsięwzięć edukacyjnych, kulturalnych i sportowych.
- Cel operacyjny II.6 Budowanie i upowszechnianie społeczeństwa informacyjnego:
- Kierunki działania:
- zapewnienie dostępu do szerokopasmowego Internetu w miejscowościach, które go nie posiadają,
 - współdziałanie w zakresie umożliwienia rozwoju e-administracji, e-edukacji, e-zdrowia, e-bezpieczeństwa.
- Cel operacyjny II.7 Rozwijanie tożsamości i integracji społeczności:
- Kierunki działania:
- współpraca w zakresie ochrony zabytków oraz miejsc pamięci,
 - integracja mieszkańców wokół działalności organizacji trzeciego sektora,
 - wspieranie inicjatyw oddolnych organizacji wydarzeń kulturalnych, sportowych i rekreacyjnych,
 - wdrożenie systemu działań aktywizujących osoby starsze oraz kultywowanie tradycji i tożsamości lokalnej społeczności,
 - promocja postaw prospołecznych i obywatelskich,
 - wdrożenie działań przeciwko dyskryminacji społeczeństwa, w tym kobiet, osób niepełnosprawnych, likwidowanie barier społecznych,
 - wdrożenie działań mających na celu integrację mieszkańców gminy z nowo osiedlonymi,
 - poprawa estetyki przestrzeni, tworzenie „serc miejscowości”, rabat kwiatowych, kwietników, wiat, placów zabaw, skwerów i innych jako miejsc spędzania wolnego czasu dzieci, młodzieży i dorosłych.
- **Obszar strategiczny: Gospodarka**
- **Cel strategiczny III. Innowacyjna i efektywna wielosektorowa gospodarka**
- Cel operacyjny III.1 Rozwój i wzrost konkurencyjności mikro, małych i średnich przedsiębiorstw:
- Kierunki działania:
- wsparcie wykorzystania potencjału obszaru terytorialnego Gminy Wiżajny,

- wsparcie zróżnicowania działalności gospodarczej w kierunku działalności nierolniczej,
 - zapewnienie mikro, małym i średnim przedsiębiorcom wsparcia instytucjonalnego, pomoc i ułatwienie dostępu do informacji o możliwościach pozyskania środków na utworzenie lub rozwój firmy, w tym środków z Powiatowego Urzędu Pracy, środków przeznaczonych na rozwój obszarów wiejskich i innych funduszy Unii Europejskiej,
 - wsparcie i promocja postaw przedsiębiorczości, tworzenie miejsc pracy w szczególności dla osób w wieku 25 – 34 lat.
- Cel operacyjny III.2 Wsparcie rozwoju sektora usług rolno – spożywczych, handlu i rzemiosła:
- Kierunki działania:
- stymulowanie działań mających na celu utworzenie na terenie gminy centrum usług handlu, gastronomii i rzemiosła poprzez aktywne poszukiwanie inwestorów,
 - rezerwacja terenów pod działalność usługowo – handlową,
 - pomoc w zakresie pozyskania zewnętrznych źródeł finansowania dla przedsiębiorców, stworzenie profesjonalnego doradztwa,
 - wsparcie rozwoju usług rolno – spożywczych, handlu i rzemiosła wysokiej jakości poprzez promocję nowoczesnych technologii.
- Cel operacyjny III.3 Stworzenie atrakcyjnej oferty turystycznej, agroturystycznej i ekoturystycznej gminy w oparciu o zasoby przyrodnicze, historyczne i kulturowe oraz innowacyjne ich wykorzystanie:
- Kierunki działania:
- wspieranie rozwoju infrastruktury turystyczno - rekreacyjnej, bazy noclegowej oraz gastronomicznej,
 - budowa ścieżek rowerowych w powiązaniu z istniejącymi, rozbudowa istniejących szlaków turystycznych,
 - wspieranie rozwoju oferty usługowej wzdłuż szlaków turystycznych,
 - budowa punktów widokowych, parkingów w pobliżu tras turystycznych w miejscach atrakcyjnych krajobrazowo,
 - współpraca z partnerami w zakresie zagospodarowania terenu wokół zbiorników wodnych pod kątem turystyki i rekreacji (przystań, wiaty, miejsca integracji i rekreacji, miejsca na ogniska i inne),
 - wspieranie utworzenia zintegrowanej informacji turystycznej i promocji gminy,

- poprawa oznakowania atrakcji turystycznych gminy oraz dróg dojazdowych,
 - rozwój produktu regionalnego,
 - wykorzystanie potencjału lokalnych zespołów śpiewaczych, a także zdefiniowanych produktów turystycznych do promocji turystycznej gminy,
 - stworzenie spójnej, kompleksowej oferty turystycznej z uwzględnieniem turystyki kulturowej, aktywnej, rekreacyjnej, specjalistycznej jak również konferencyjnej,
 - organizacja rajdów pieszych, konnych, rowerowych i ich promocja,
 - nawiązanie współpracy z podmiotami branży turystycznej, sąsiednimi, wojewódzkimi i centralnymi punktami informacji turystycznej w celu efektywnej dystrybucji oferty.
- **Obszar strategiczny: Środowisko**
 - **Cel strategiczny IV. Środowisko naturalne wysokiej jakości, ochrona wartości przyrodniczych i historycznych**
 - Cel operacyjny IV.1 Ochrona dziedzictwa przyrodniczego i racjonalna gospodarka zasobami:
 - Kierunki działań:
 - zachowanie ciągłości terenów otwartych, ciągów ekologicznych, istniejących na terenie gminy cieków wodnych i użytków zielonych,
 - uporządkowanie systemu odprowadzania wód opadowych,
 - realizacja programu usuwania azbestu,
 - wspieranie działań mających na celu ochronę środowiska przyrodniczego i krajobrazu,
 - wspieranie racjonalnej gospodarki zasobami wodnymi,
 - promocja i wspieranie ekologicznych przedsięwzięć inwestycyjnych,
 - modernizacji systemów wodociągowych,
 - wsparcie w budowie przydomowych oczyszczalni ścieków na terenach o rozproszonej zabudowie,
 - prowadzenie i monitorowanie racjonalnej gospodarki odpadami,
 - edukacja mieszkańców z zakresu naturalnych zasobów środowiska oraz ich ochrony,
 - wsparcie rolnictwa ekologicznego oraz wdrażania programów rolno – środowiskowych,
 - termomodernizacja obiektów użyteczności publicznej,
 - monitorowanie oraz przeciwdziałanie tworzeniu dzikich wysypisk śmieci.

- Cel operacyjny IV.2 Renowacja i ochrona dziedzictwa historycznego i obiektów zabytkowych:
- Kierunki działań:
 - odnowa i konserwacja obiektów zabytkowych i historycznych przy współudziale partnerów prywatnych, publicznych oraz trzeciego sektora z wykorzystaniem środków Unii Europejskiej i innych dotacji,
 - ochrona dziedzictwa kulturowego oraz zwiększenie roli zabytków w ofercie turystycznej gminy.

- Cel operacyjny IV.3 Zwiększenie wykorzystania odnawialnych źródeł energii:
- Kierunki działań:
 - zwiększenie udziału innowacyjnych technologii z wykorzystaniem odnawialnych źródeł energii,
 - promocja innowacyjnych technologii grzewczych jako naturalnego źródła energii cieplnej i jej pozytywnego wpływu na środowisko naturalne,
 - wspieranie przedsięwzięć budowy odnawialnych źródeł energii na terenie gminy,
 - modernizacja infrastruktury oświetlenia ulicznego.

- Cel operacyjny IV.4 Promocja ochrony środowiska, postaw proekologicznych i zdrowego trybu życia:
- Kierunki działań:
 - zwiększanie świadomości ekologicznej mieszkańców, w szczególności edukacji ekologicznej w placówkach oświatowych,
 - organizacja zajęć terenowych dla uczniów placówek oświatowych w ekologicznych gospodarstwach rolnych,
 - wdrożenie w placówkach oświatowych zajęć z zasad prawidłowego odżywiania i upowszechniania kultury sportu,
 - promocja ochrony środowiska i zdrowego trybu życia,
 - organizacja akcji sprzątanía świata,
 - organizacja akcji informacyjnych.

Sformułowane powyżej strategiczne kierunki rozwoju gminy wynikają z założenia, że stabilna i długofalowa realizacja opracowanych celów strategicznych i operacyjnych przyniesie wymierne efekty poprawy jakości życia mieszkańców. Kształt merytoryczny strategii rozwoju gminy stanowi i opisuje kierunkowe działania gminy, które docelowo zapewnią jej oczekiwany zrównoważony wieloaspektowy rozwój.

3. SYSTEM WDRAŻANIA I FINANSOWANIA STRATEGII

Gmina Wiżajny prowadzi aktywną politykę inwestycji i wdrażania nowych rozwiązań i technologii. Przejawia się to w ilości zrealizowanych projektów i zadań inwestycyjnych. Bliskim gminie działaniem są również inwestycje w sferze społecznej – realizacja przedsięwzięć miękkich, skierowanych do lokalnej społeczności, dzieci i młodzieży szkolnej. Mimo dużej samodzielności gminy i zrównoważonej gospodarki finansowej niezbędne jest wsparcie planowanych procesów rozwojowych środkami zewnętrznymi. Środki zabezpieczające realizację zadań zapisanych w poszczególnych celach operacyjnych pochodzić będą z następujących źródeł:

- a) z programów pomocowych UE,
- b) z programów rządowych,
- c) budżetu państwa,
- d) budżetu Gminy Wiżajny,
- e) ze środków zaangażowanych przez krajowych i zagranicznych inwestorów prywatnych,
- f) krajowych i zagranicznych organizacji pozarządowych,
- g) instytucji finansowych i funduszy inwestycyjnych.

Gwarancją prawidłowego wdrażania i monitorowania realizacji Strategii Rozwoju Gminy Wiżajny jest ścisła współpraca wielu instytucji sektora publicznego, prywatnego, pozarządowego, a także mieszkańców gminy.

Sformułowana strategia zrównoważonego rozwoju gminy w rozdziale na cele strategiczne i podległe im cele operacyjne jest wyzwaniem dla wszystkich podmiotów związanych z gminą. Równie ważne co posiadanie planu rozwoju gminy jest kontrola jego właściwego wdrażania.

W celu uzyskania właściwej kontroli nad tym procesem i weryfikacji postępów, konieczne jest wprowadzenie zasad stałego, okresowego monitoringu, którego celem jest uzyskanie konkretnych mierników osiągnięcia założonych celów. Wybór właściwych mierzalnych wskaźników dostępnych w statystyce publicznej i wewnętrznej gminy spowoduje efektywne monitorowanie procesów wdrażania strategii.

Strategia rozwoju gminy jest dokumentem żywym i dynamicznie reagującym na zmiany. W celu zapewnienia sprawnej realizacji i oceny jej postępów, ale również aktualizacji i dostosowania do zmieniających się warunków społeczno – gospodarczych, konieczne jest powołanie jednostki odpowiedzialnej za monitoring i ewaluację. Zespół ds. strategii powinien składać się z osób różnych środowisk opiniotwórczych. Rekomenduje się, aby nie rzadziej niż raz na rok, zespół ds. strategii dokonał szczegółowej analizy realizacji celów

strategicznych w oparciu o opracowane wskaźniki dostępne w statystyce publicznej i wewnętrznej gminy. Szczegółowa, systematyczna analiza powinna opierać się na sporządzaniu rocznych sprawozdań z oceny stopnia realizacji i oddziaływania (oceny wpływu na poprawę komfortu i jakości życia mieszkańców). W przypadku stwierdzenia zmian warunków i bieżącej sytuacji gminy konieczna jest aktualizacja dokumentu. Ważnym elementem tego sprawozdania powinna być również analiza zagrożeń utrudniających jej realizację oraz opracowanie systemu działań naprawczych.

Poza stałym monitoringiem zaleca się również dokonywanie ewaluacji dokumentu na podstawie rocznych sprawozdań, tj. oceny stopnia realizacji strategii do założonych wskaźników, prawidłowości ich realizacji, oceny przyjętych wskaźników w odniesieniu do celów strategicznych i operacyjnych. Ewaluacja powinna dostarczyć odpowiedzi na pytanie jakie są efekty realizacji strategii, pokazać szanse i zagrożenia z nią związane oraz celowość przyjętych zasad i procedur, może także zmierzyć poziom zadowolenia mieszkańców z dokonanych zmian.

Poniżej przedstawiona lista rekomendowanych mierników realizacji strategii stanowi propozycję oraz może podlegać modyfikacjom.

Rekomendowane mierniki realizacji Strategii Gminy Wiżajny na lata 2016-2025 z perspektywą do 2030 r.:

Cel strategiczny I. Zintegrowana i nowoczesna infrastruktura techniczna

- liczba km wyremontowanych dróg gminnych, powiatowych i wojewódzkich,
- liczba km nowo wybudowanych dróg gminnych,
- liczba km nowo wybudowanych chodników,
- liczba km nowo wybudowanych ścieżek rowerowych,
- ludność korzystająca z sieci wodociągowej, kanalizacyjnej w % ludności ogółem
- liczba zmodernizowanych gminnych ujęć wody,
- liczba mieszkańców, którzy skorzystali ze wsparcia gminy w budowie przydomowych oczyszczalni ścieków,
- powierzchnia terenów inwestycyjnych,
- powierzchnia terenów przeznaczonych na rozwój funkcji turystycznej

Cel strategiczny II. Otwarty, kreatywny i konkurencyjny kapitał ludzki

- liczba zarejestrowanych w PUP osób bezrobotnych,
- liczba osób (rodzin) korzystających z pomocy społecznej,
- średnia punktacja z testów szóstoklasistów,
- liczba dzieci w przedszkolach,

- liczba dzieci w nowoutworzonych punktach żłobkowych/ żłobkach,
- liczba członków klubów/sekcji sportowych,
- wartość inwestycji infrastrukturalnych w zakresie wyposażania placówek edukacyjnych (w tym sprzętu technologii teleinformacyjnych),
- ilość organizacji pozarządowych zarejestrowanych w rejestrze REGON.

Cel strategiczny III. Innowacyjna i efektywna wielosektorowa gospodarka

- liczba podmiotów gospodarki narodowej zarejestrowanych w rejestrze REGON,
- liczba gospodarstw rolnych zrzeszonych w grupach producenckich i kooperacyjnych,
- liczba utworzonych miejsc pracy poza rolnictwem,
- liczba zakładów przetwórstwa rolno - spożywczego i rzemiosła,
- ilość przeprowadzonych przedsięwzięć o charakterze edukacyjnym – szkoleń, warsztatów, konferencji,
- ilość obiektów prowadzących obsługę ruchu turystycznego, w tym gospodarstw agroturystycznych,
- wartość inwestycji przeznaczonych na budowę i modernizację infrastruktury turystycznej,
- liczba instytucji i podmiotów zaangażowanych w tworzenie i funkcjonowanie systemu promocji inwestycyjnej i gospodarczej gminy.

Cel strategiczny IV. Środowisko naturalne wysokiej jakości, ochrona wartości przyrodniczych i historycznych

- długość nowo wybudowanej lub zmodernizowanej sieci wodociągowej i kanalizacyjnej,
- liczba nowo wybudowanych przydomowych oczyszczalni ścieków,
- liczba obiektów użyteczności publicznej, w których przeprowadzono termomodernizację,
- liczba odnowionych obiektów zabytkowych i historycznych,
- liczba gospodarstw domowych korzystających z innowacyjnych technologii grzewczych,
- liczba powstałych na terenie gminy źródeł energii odnawialnych,
- powierzchnia zrehabilitowanych terenów przyrodniczo zdegradowanych.

III. SPIS TABEL, WYKRESÓW I RYSUNKÓW

TABELA 1. PODZIAŁ ZAGOSPODAROWANIA POWIERZCHNI GMINY WIŻAJNY	4
TABELA 2. ZESTAWIENIE MIEJSCOWOŚCI WCHODZĄCYCH W SKŁAD GMINY WIŻAJNY	5
TABELA 3. WYKAZ CMENTARZY I OBIEKTÓW ZABYTKOWYCH Z TERENU GMINY WIŻAJNY	17
TABELA 4. LICZBA LUDNOŚCI NA TERENIE GMINY WIŻAJNY W LATACH 2009-2014	18

TABELA 5. MIGRACJE LUDNOŚCI Z TERENU GMINY WIŻAJNY W LATACH 2009-2014	19
TABELA 6. GRUPY WIEKOWE LUDNOŚCI W LATACH 2009-2014	20
TABELA 7. STRUKTURA WYKSZTAŁCENIA MIESZKAŃCÓW	21
TABELA 8. STAN INFRASTRUKTURY MIESZKANIOWEJ NA TERENIE GMINY.....	22
TABELA 9. WYPOSAŻENIE MIESZKAŃ W INSTALACJE TECHNICZNO – SANITARNE NA TERENIE GMINY WIŻAJNY W LATACH 2009-2014	23
TABELA 10. LICZBA OSÓB PRACUJĄCYCH.....	23
TABELA 11. LICZBA OSÓB BEZROBOTNYCH NA TERENIE GMINY WIŻAJNY W LATACH 2009-2014 ..	24
TABELA 12. LICZBA GOSPODARSTW ROLNYCH NA TERENIE GMINY WIŻAJNY.....	26
TABELA 13. STRUKTURA ZASIEWÓW NA TERENIE GMINY WIŻAJNY	26
TABELA 14. ZESTAWIENIE ZASOBNOŚCI GLEB NA TERENIE POWIATU SUWAŁSKIEGO W LATACH 2011-2014.....	27
TABELA 15. PODMIOTY GOSPODARCZE DZIAŁAJĄCE NA TERENIE GMINY WIŻAJNY W LATACH 2009- 2014.....	30
TABELA 16. WYKAZ PODMIOTÓW GOSPODARCZYCH DZIAŁAJĄCYCH NA TERENIE GMINY WIŻAJNY WEDŁUG GRUP RODZAJÓW DZIAŁALNOŚCI	30
RYSUNEK 1. POŁOŻENIE GMINY WIŻAJNY NA TLE POWIATU SUWAŁSKIEGO.....	3
RYSUNEK 2. POŁOŻENIE GMINY WIŻAJNY NA TLE REGIONÓW FIZYCZNOGEOGRAFICZNYCH.....	7
RYSUNEK 3. POŁOŻENIE GMINY WIŻAJNY NA TLE UKŁADU KOMUNIKACYJNEGO.....	9
RYSUNEK 4. GLEBY W POLSCE	29
WYKRES 1. STRUKTURA ZAGOSPODAROWANIA POWIERZCHNI GMINY WIŻAJNY	4
WYKRES 2. LICZBA MIESZKAŃ NA TERENIE GMINY WIŻAJNY W LATACH 2009-2014.....	22
WYKRES 3. LICZBA OSÓB PRACUJĄCYCH Z UWZGLĘDNIENIEM PŁCI	24
WYKRES 4. LICZBA OSÓB BEZROBOTNYCH NA TERENIE GMINY WIŻAJNY W LATACH 2009-2014 ..	25