

Stadium:

# PROJEKT BUDOWLANO-WYKONAWCZY

Nazwa opracowania:

Przebudowa sieci telefonicznej Orange Polska S.A.

Inwestor:

Gmina Wierzchlas  
ul. Szkolna 7  
98-324 Wierzchlas

Miejsce inwestycji:

Obręb geod. Jajczaki, działki nr ewid. 350, 53/2, cz. 349, cz. 43, cz. 44,  
cz. 45, cz. 46, cz. 47, cz. 65/1, cz. 55, cz. 54, cz. 53/1.

Branża:

Telekomunikacyjna – kategoria obiektu budowlanego XXVI

STAROSTWO POWIATOWE  
w WIELUNIU

Załącznik Nr .....1..... do zgłoszenia  
robót budowlanych  
z dnia 09.07.18 Nr AB.6747.138.2018

Projektant:

 F. P. R. U. H. mgr inż. Grażyna Orzel Właściciel firmy	Firma Projektowo – Realizacyjno – Usługowo – Handlowa	
	<b>„ GROSIK ”</b>	
	Os. Stare Sady 16/12 98-300 Wieluń tel./fax (0-43)-843-6234 e-mail: <a href="mailto:fpruhgrosik@poczta.onet.pl">fpruhgrosik@poczta.onet.pl</a>	NIP 832-116-11-36 Regon: 730273030
<b>Zespół projektowy</b>		
Imię nazwisko – uprawnienia budowlane:		Podpis:
Projektant branży telekomunikacyjnej: mgr inż. Robert Chmielewski upr. budowlane nr DDT-TU/2127/01/U		

Wieluń; 2018 r

## OŚWIADCZENIE PROJEKTANTA

Na podstawie art.20 ust. 4 ustawy Prawo Budowlane z dnia 07.07. 2004 z późniejszymi zmianami oświadczam, że projekt budowlano-wykonawczy "Przebudowa sieci telefonicznej Orange Polska S.A." obręb geod. Jajczaki, działki nr ewid. 350, 53/2, cz. 349, cz. 43, cz. 44, cz. 45, cz. 46, cz. 47, cz. 65/1, cz. 55, cz. 54, cz. 53/1.

został opracowany zgodnie z obowiązującymi przepisami oraz zasadami wiedzy technicznej. Oświadczam również, iż wykonana dokumentacja projektowa jest kompletna i może służyć celom, dla których została stworzona.

Wieluń 22.02.2018

*mgr inż. Robert Chmielowski*  
uprawnienia budowlane w zakresie telekomunikacji  
do projektowania i kierowania robotami  
budowlanymi w specjalnościach instalacyjnych  
w telekomunikacji i wodowej wraz  
infrastrukturą łączącą

.....  
podpis

SPIS TREŚCI

	Strona tytułowa	- 1
	Oświadczenie projektanta	- 2
	Spis treści	- 3
1.	Dane ogólne	- 4
1.1.	Inwestor	- 4
1.2.	Podstawa opracowanie	- 4
1.3.	Tryb realizacji inwestycji	- 4
1.4.	Przedmiot projektu i zakres rzeczowy	- 4
1.5.	Normy i przepisy	- 5-6
2.	Opis techniczny	- 7
2.1.	Stan istniejący	- 7
2.2.	Charakterystyka ogólna inwestycji	- 7
2.3.	Przebudowa kabli ziemnych rozdzielczych i abonenckich	- 7
2.4.	Skrzyżowania i zbliżenia	- 8
2.5.	Likwidacja nieczynnej sieci telefonicznej	- 8
2.6.	Pomiary kabli miedzianych	- 8
2.7.	Zestawienie podstawowych materiałów	- 8
3.	Uwagi końcowe	- 8
4.	Informacja BIOZ	- 9-10
5.	Dane techniczne telekomunikacyjnych obiektów budowlanych – charakteryzujące wpływ obiektu budowlanego na środowisko, jego wykorzystywanie oraz wpływ na zdrowie ludzi i obiekty sąsiednie	- 11
	Przedmiar robót	- 12-15
	Uzgodnienia	- 16
	Warunki techniczne wydane przez ORANGE POLSKA	- 16-17
	Oświadczenie Inwestora określające war. realizacji zad.	- 18 -19
	Dodatkowe wymagania Orange Polsak S.A.	- 20 - 21
	Uprawnienia budowlane projektanta	- 22
	Wpis do Izby Inżynierów Budownictwa	- 23
	Rysunki	- 24-34

## 1. Dane ogólne

### 1.1. Inwestor

Inwestorem projektu: **"Przebudowa sieci telefonicznej Orange Polska S.A."** obręb geod. Jajczaki, działki nr ewid. 350, 53/2, cz. 349, cz. 43, cz. 44, cz. 45, cz. 46, cz. 47, cz. 65/1, cz. 55, cz. 54, cz. 53/1.

jest : Urząd Gminy Wierzchlas, ul. Szkolna 7, 98-324 Wierzchlas

### 1.2. Podstawa opracowania

Projekt opracowano na podstawie :

- zlecenia Inwestora na wykonanie niezbędnych prac projektowych,
- zaktualizowanych map sytuacyjno-wysokościowych z uzbrojeniem terenu w skali 1:500,
- warunków technicznych wydanych przez ORANGE POLSKA S.A.
- ustaleń technicznych z ORANGE POLSKA.S.A. : Dział Ewidencji i Zarządzania Danymi o Infrastrukturze w Łodzi,
- danych zebranych przez projektanta w terenie,
- katalogów i instrukcji producentów kabli, urządzeń i osprzętu telekomunikacyjnego

### 1.3. Tryb realizacji inwestycji

Realizacja budowy powinna być zgodna z ustawą z dnia 7 lipca 1994 r. – Prawo Budowlane (Dz. U. z 2010 r. nr 243, poz. 1623 tekst jednolity).

### 1.4. Przedmiot projektu i zakres rzeczowy

Przedmiotem projektu jest przebudowa i zabezpieczenie urządzeń telekomunikacyjnych operatora telekomunikacyjnego ORANGE POLSKA S.A. związana z przebudową układu drogowego drogi gminnej w Jajczakach nr 117260E, Przycłapy - Jajczaki.

Zakres rzeczowy projektu obejmuje :

- |                                                     |            |
|-----------------------------------------------------|------------|
| - Budowę kabla ziemnego XzTKMXpw 5x4x0,8            | - 328,0 m. |
| - Budowę kabla ziemnego XzTKMXpw 2x2x0,8            | - 199,0 m. |
| - Budowa przepustów rurowych HDPE 110/6,3           | - 29,5 m.  |
| - Zabezpieczenie istn. kabli ziemnych rurą osłonową | - 37,0 m.  |

## 1.5. Normy i przepisy

- BN-85/8984-01 Studnie kablowe. Klasyfikacja i wymagania.
- BN-73/8984-05 Kanalizacja kablowa. Ogólne wymagania i badania.
- BN-73/3233-13 Telekomunikacyjne linie kablowe. Opaski oznaczeniowe.
- BN-86/3233-16 Telekomunikacyjne sieci kablowe miejscowe. Szafki kablowe.
- BN-9/8984-17/03 Telekomunikacyjne sieci miejscowe, linie kablowe.  
Ogólne wymagania i badania.
- BN-89/8984-18 Telekomunikacyjne linie kablowe dalekosiężne.  
Ogólne wymagania i badania.
- BN-88/8984-19 Zakładowe sieci telekomunikacyjne przewodowe. Linie kablowe.  
Ogólne wymagania.
- BN-84/9378-35 Telekomunikacyjne linie kablowe, międzymiastowe. Głowice.
- BN-70/3233-09 Telekomunikacyjne linie kablowe. Mufy żeliwne.
- BN-76/8984-16. Telekomunikacyjne linie przewodowe. Skrzyżowania z liniami kolejow.
- BN- 70- 77; 85-89 Normy Branżowe z zakresu telekomunikacyjnych sieci miejscowych  
- Wytyczne ochrony odgromowej telekomunikacyjnych kabli dalekosiężnych o powłokach metalowych. Instytut łączności 1977r.
- Ustawa o wspieraniu rozwoju usług i sieci telekomunikacyjnych z dn 07.05.2010
- Ustawa z dnia 16 lipca 2004 r. Prawo telekomunikacyjne
- Ustawa z dnia 28 lipca 2005r. Prawo Budowlane (Dz.U. nr 163, poz. 13644)
- Ustawa z dnia 27 marca 2003 r. o planowaniu i zagospodarowaniu przestrzennym (tekst pierwotny: Dz. U. 2003 r. Nr 80 poz. 717) (tekst jednolity: Dz. U. 2012 r. poz. 647)
- Ustawa z dnia 3 lutego 1995 r. o ochronie gruntów rolnych i leśnych (Dz.U. nr 16, poz. 78)
- Ustawa z dnia 21 marca 1985 r. o drogach publicznych (Dz.U. nr 14, poz. 60 ze zmianami)
- Prawo geodezyjne i kartograficzne ( tekst jednolity Dz. U 2010r. nr 193 poz 1287
- Rozporządzenie Ministra Transportu, Budownictwa i Gospodarki Morskiej z dnia 25 kwietnia 2012 r. w sprawie szczegółowego zakresu i formy projektu budowlanego
- Rozporządzenie Ministra Infrastruktury z dnia 1 kwietnia 2010 r. zmieniające rozporządzenie w sprawie warunków technicznych, jakim powinny odpowiadać drogi publiczne i ich usytuowanie(Dz.U. 2010 nr 65 poz. 407)
- Rozporządzenie Ministra Administracji i Cyfryzacji z dnia 12 lutego 2013 r. w sprawie bazy danych geodezyjnej ewidencji sieci uzbrojenia terenu, bazy danych obiektów topograficznych oraz mapy zasadniczej (Dz.U. 2013 nr 0 poz. 383)
- Rozporządzenie Ministra Łączności z dnia 10 października 1996 r. zmieniające rozporządzenie w sprawie wprowadzenia obowiązku stosowania Polskich Norm i norm branżowych z dziedziny łączności, wprowadzające do obowiązkowego stosowania normę
- Załączniki do decyzji nr 22 Dyrektora Generalnego PPTT z dnia 12 lipca 1989 r. pt. Przepisy bezpieczeństwa i higieny pracy przy budowie (montażu), remoncie, konserwacji i obsłudze infrastruktury telekomunikacyjnej
- Rozporządzenie M I z dnia 2 września 2004 r. w sprawie szczegółowego zakresu i formy dokumentacji projektowej, specyfikacji technicznych wykonania i odbioru robót budowlanych oraz programu funkcjonalno-użytkowego (Dz.U. 2004 nr 202 poz. 2072)
- Rozporządzenie Ministra Infrastruktury z dnia 26 czerwca 2002 r. w sprawie dziennika budowy, montażu i rozbiórki, tablicy informacyjnej oraz ogłoszenia zawierającego dane dotyczące bezpieczeństwa pracy i ochrony zdrowia (Dz. U. Nr 108, poz. 953 oraz z 2004 r.
- Rozporządzenie Ministra Infrastruktury z dnia 23 czerwca 2003 r. w sprawie informacji dotyczącej bezpieczeństwa i ochrony zdrowia oraz planu bezpieczeństwa i ochrony zdrowia (Dz.U. Nr 120, poz. 1126)
- Rozporządzenie Ministra Rozwoju Regionalnego i Budownictwa z dnia 2 kwietnia 2001 r. w sprawie geodezyjnej ewidencji sieci uzbrojenia terenu oraz zespołów uzgadniania

dokumentacji projektowej (Dz.U. z dnia 2 maja 2001 r)  
Rozporządzenie Ministra Infrastruktury z dnia 26 października 2005 r. w sprawie warunków technicznych, jakim powinny odpowiadać obiekty budowlane i ich usytuowanie (Dz.U. 2005 nr 219 poz. 1864).  
Rozporządzenie RM z 1.06.2004 w sprawie określenia warunków udzielania zezwoleń na zajęcie pasa drogowego (Dz. U. z dn. 19.06.2004)  
Rozporządzenie MI z dn. 26.10.2005 w sprawie warunków technicznych jakim powinny odpowiadać telekomunikacyjne obiekty budowlane i ich usytuowanie  
Rozporządzenie Ministra Infrastruktury z dnia 06 lutego 2003 r. w sprawie BHP podczas wykonywania robót budowlanych  
Rozporządzenie Ministra Gospodarki z dnia 20 września 2001 r. w sprawie BPH podczas eksploatacji maszyn i innych urządzeń technicznych do robót ziemnych, budowlanych.

Wykaz norm zakładowych obowiązujących w Orange Polska S.A.

ZN-96/TP S.A.-002 Linie optotelekomunikacyjne. Ogólne wymagania techniczne  
ZN-96/TP S.A.-004 Zbliżenia i skrzyżowania linii telekomunikacyjnych z innymi urządzeniami uzbrojenia terenowego. Wymagania i badania.  
ZN-96/TP S.A.-005 Kable optotelekomunikacyjne. Wymagania i badania.  
ZN-96/TP S.A.-006 Złącza spajane światłowodów jednodomowych. Wymagania i badania.  
ZN-96/TP S.A.-008 Osłony złączowe. Wymagania i badania.  
ZN-96/TP S.A.-011 Telekomunikacyjna kanalizacja kablowa. Ogólne wymagania techniczne  
ZN-96/TP S.A.-012 Kanalizacja kablowa pierwotna. Wymagania i badania.  
ZN-96/TP S.A.-013 Kanalizacja wtórna i rurociągi kablowe. Wymagania i badania.  
ZN-96/TP S.A.-014 Rury z polichloru winylu (RPCW). Wymagania i badania.  
ZN-96/TP S.A.-015 Rury polipropylenowe (RPP) i polietylenowe (RPE) kanalizacji pierwotnej. Wymagania i badania.  
ZN-96/TP S.A.-018 Rury polietylenowe (RHDPEp) przepustowe. Wymagania i badania.  
ZN-96/TP S.A.-021 Uszczelki końców rur kanalizacji kablowej. Wymagania i badania.  
ZN-10/TP S.A.-022 Przywieszki identyfikacyjne. Wymagania i badania.  
ZN-96/TP S.A.-023 Studnie kablowe. Wymagania i badania.  
ZN-96/TP S.A.-026 Słupki oznaczeniowe i oznaczeniowo pomiarowe. Wymagania i badania.  
ZN-96/TP S.A.-027 Linie kablowe o torach miedzianych. Ogólne wymagania techniczne.  
ZN-96/TP S.A.-028 Tory kablowe abonenckie i międzycentralowe. Wymagania i badania.  
ZN-96/TP S.A.-029 Telekomunikacyjne kable miejscowe o izolacji i powłoce polietylenowej wypełnione. Wymagania i badania.  
ZN-96/TP S.A.-031 Złączowe osłony termokurczliwe, arkuszowe wzmocnione. Wymagania i badania.  
  
ZN-96/TP S.A.-032 Łączówki i głowice kablowe. Wymagania i badania.  
ZN-96/TP S.A.-033 Obudowy zakończeń kablowych. Wymagania i badania.  
ZN-96/TP S.A.-036 Urządzenia ochrony ludzi i instalacji przed przepięciami. Wymagania i badania.  
ZN-96/TP S.A.-036 Systemy uziemiające obiektów telekomunikacyjnych. Wymagania i badania.  
**ZARZĄDZENIE** Ministra Łączności z dn.28.II.1986 R. wprowadzające „Wytyczne o ochronie linii i urządzeń telekomunikacyjnych przed szkodliwym oddziaływaniem linii elektroenergetycznych i trakcji elektrycznej prądu stałego”.

## 2. Opis techniczny

### 2.1. Stan istniejący

Na powyższym obszarze inwestycji przebudowy drogi gminnej w Jajczakach nr 117260E Przyląpy – Jajczaki występuje sieć telefoniczna operatora ORANGE POLSKA S.A. w postaci:

- istniejących kabli ziemnych rozdzielczych
- istniejących kabli ziemnych abonenckich

Zgodnie z warunkami wydanymi przez ORANGE POLSKA S.A.

nr TTIDKLU/JS.215-78829/2017 na usunięcie kolizji w związku z planowaną przebudową drogi gminnej nr 117260E w Jajczakach w celu realizacji zadania należy przebudować istniejącą infrastrukturę telekomunikacyjną ORANGE POLSKA S.A.

### 2.2. Charakterystyka ogólna inwestycji

Niniejsze opracowanie obejmuje:

- przebudowę kabla rozdzielczego 5x4x0,8
- przebudowę kabli abonenckich 2x2x0,8
- zabezpieczenie istniejących kabli ziemnych pod projektowanymi wjazdami
- pomiary
- likwidację nieczynnych ciągów kablowych

### 2.3. Przebudowa kabli ziemnych rozdzielczych i abonenckich

W związku z kolizją istniejących kabli ziemnych z projektowaną przebudową drogi gminnej nr 117260E w Jajczakach projektuje się przebudowę (poza obszar kolizyjny) istniejących kabli telekomunikacyjnych doziemnych – kabla typu XzTKMXpw 5x4x0,8 (S-WIZ-C03A/11B(P10)) i kabli abonenckich typu XzTKMXpw 2x2x0,8.

Należy wybudować kabel rozdzielczy XzTKMXpw 5x4x0,8 od punktu oznaczonego T-1 do punktu T-2 oraz od punktu T-3 do punktu T-4 na rysunku nr 1 (projekt zagospodarowania terenu). Wybudować kabel abonencki typu XzTKMXpw 2x2x0,8 od punktu T4 do punktu T-5 zgodnie z rysunkiem nr 1. Po wybudowaniu nowych odcinków linii kablowej należy przełączyć istniejące kable w projektowanych złączach kablowych, przy użyciu pojedynczych łączników żył. Kable rozdzielcze zamykać osłonami typu XAGA 43/8, kable abonenckie w osłonach typu KM-1. Schemat przebudowy (kolizja nr 1 i kolizja nr 2 – przedstawiają rysunki nr 2 i 3.

### 2.4. Skrzyżowania i zblżenia

Skrzyżowania i zblżenia projektowanej sieci telekomunikacyjnej należy wykonać zgodnie z Rozporządzeniem Ministra Łączności z dnia 12-03-1992r. Monitor Polski nr 13 z 16-05-1992r. oraz obowiązującymi normami technicznymi i wymogami zawartymi w klauzulach uzgodnień branżowych z narady koordynacyjnej.

## 2.5. Likwidacja nieczynnej sieci telefonicznej

Po przełączeniu kabli do zlikwidować nieczynne odcinki linii kablowej.

## 2.6. Pomiary kabli miedzianych

Na wybudowanych odcinkach linii kablowej należy wykonać pomiary prądem stałym :

- pomiary izolacji żył kabla
- pomiary rezystancji żył kabla

## 2.7. Zestawienie podstawowych materiałów

- Kabel XzTKMXpw 5x4x0,8	- 352,04 m.
- Kabel XzTKMXpw 2x2x0,8	- 205,0 m.
- Osłona XAGA 43/8	- 2 szt.
- Osłona złącza KM1	- 2 szt.
- Rura HDPE 110/6,3	- 29,5 m.
- Rur osłonowa typu A110-PS	- 37,0 m.

## 3. Uwagi końcowe

- Wszystkie roboty powinny być wykonane zgodnie z obowiązującymi normami i przepisami BHP i PBUE.
- przed rozpoczęciem prac wystąpić z 14 dniowym wyprzedzeniem do ORANGE POLSKA S.A. o formalne przekazanie placu budowy.
- Wszelkie prace montażowe należy wykonać pod nadzorem wyznaczonego przez ORANGE POLSKA S.A pracownika.
- Projektowana sieć podlega inwentaryzacji geodezyjnej , która powinna być wykonana przez przedsiębiorstwo geodezyjne lub uprawnionego geodetę
- Wszystkie zmiany podczas budowy Wykonawca powinien uzgodnić z Inwestorem oraz użytkownikiem sieci telefonicznej i nanieś w dokumentacji powykonawczej
- Przy odbiorze robót Wykonawca powinien dostarczyć Inwestorowi dokumentację z naniesionymi zmianami
- Obowiązuje komisyjny odbiór robót z udziałem przedstawicieli inwestora, wykonawcy i użytkownika.



#### 4. Informacja BIOZ

**Obiekt:**

"Przebudowa sieci telefonicznej Orange Polska S.A." obręb geod. Jajczaki, działki nr ewid. 350, 53/2, cz. 349, cz. 43, cz. 44, cz. 45, cz. 46, cz. 47, cz. 65/1, cz. 55, cz. 54, cz. 53/1.

**Inwestor:**

Urząd Gminy Wierzchlas  
ul. Szkolna 7  
98-324 Wierzchlas

**Jednostka projektowa:**

Firma Projektowo – Realizacyjno – Usługowo – Handlowa „GROSİK”  
Os. Stare Sady 16/12  
98-300 Wieluń

**Projektant:**

mgr inż. Robert Chmielewski upr. bud. nr DDT-TU/2127/01/U

**Zakres robót:**

- ręczne wykonanie wykopów na głębokości 0,7 – 0,9 m według punktów wytyczonych przez uprawnionego geodetę
- ręczne wykonywanie wykopów pod przepusty rurowe
- ręczne wykonywanie wykopów pod rury osłonowe
- układanie rur przepustowych w wykopie
- układanie kabli ziemnych w wykopie
- zaciąganie kabli do przepustów kablowych
- zabezpieczanie istniejących linii kablowych rurami osłonowymi
- uszczelnienie rur pianką poliuretanową
- zasypanie wykopów
- wykonywanie prac teletechnicznych montażowych
- likwidacja istniejących ciągów kablowych
- uporządkowanie terenu

**Wykaz istniejących obiektów budowlanych**

- istniejąca przepusty kablowe
- istniejące kable telekomunikacyjne
- istniejące uzbrojenie terenu

### **Elementy zagospodarowania terenu, które mogą stwarzać zagrożenie bezpieczeństwa i zdrowia ludzi**

- wykonywanie wykopów w celu ułożenia kabli ziemnych
- wykonywanie wykopów w celu ułożenia przepustów kablowych
- wykonywanie wykopów w celu zabezpieczenia kabli rurami osłonowymi
- zaciąganie kabli do przepustów kablowych
- demontaż istniejących linii kablowych

### **Wskazania dotyczące przewidywanych zagrożeń**

- upadek na płaszczyźnie
- upadek do wykopu
- upadek z wysokości
- uderzenie, przygniecenie przez spadający czynnik materialny

### **Instruktaż pracowników**

- szkolenie wstępne ogólne przeprowadzone przez specjalistę d/s BHP przy przyjmowaniu do pracy
- instruktaż na stanowisku przeprowadzony przez bezpośredniego przełożonego

### **Wskazanie środków technicznych zapobiegających powstaniu zagrożenia**

- instruktaż na stanowisku - dopuszczenie do eksploatacji wyłącznie maszyn i urządzeń sprawnych technicznie
- właściwe oznakowanie miejsca robót, odgrodzenie zastawami lub taśmą w celu niedopuszczenia w pobliże wykonywanych prac osób postronnych
- zapewnienie pracownikom właściwej odzieży ochronnej i środków ochrony osobistej (kaski, słupolazy, pasy)
- obsługiwanie sprzętu zmechanizowanego wyłącznie przez pracowników posiadających odpowiednie ważne uprawnienia operatora wymaganej kategorii
- zapewnienie przestrzegania przepisów szczegółowych dotyczących pracy dźwigu, sprężarki koparki itp

## 5. Dane techniczne telekomunikacyjnych obiektów budowlanych charakteryzujące wpływ obiektu budowlanego na środowisko, jego wykorzystywanie oraz wpływ na zdrowie ludzi i obiekty sąsiednie

- obiekt nie wymaga dostaw wody i odprowadzania ścieków,
- obiekt nie emituje zanieczyszczeń gazowych, pyłowych i płynnych w tym zapachów, dźwięków, a także promieniowania w szczególności jonizującego,
- obiekt nie wytwarza odpadów i innych zakłóceń,
- obiekt nie wpływa na istniejący drzewostan, powierzchnię ziemi, w tym glebę, wody powierzchniowe i podziemne,
- obiekt nie wpływa na środowisko przyrodnicze zdrowie ludzi i inne obiekty budowlane zgodnie z odrębnymi przepisami,

- zgodnie z Rozporządzeniem Ministra Infrastruktury z dnia 12 kwietnia 2002r w sprawie warunków technicznych jakim powinny odpowiadać budynki i ich usytuowanie - **nie ogranicza zabudowy oraz nie zakłóca ochrony przeciwpożarowej na działkach sąsiednich.**
- zgodnie z Rozporządzeniem Ministra Infrastruktury z dnia 26 października 2002r w sprawie warunków technicznych jakim powinny odpowiadać budynki i ich usytuowanie - **nie ogranicza zabudowy oraz nie zakłóca ochrony przeciwpożarowej na działkach sąsiednich.**
- zgodnie z rozporządzeniem Rady Ministrów z 9 listopada 2004r w sprawie określenia rodzaju przedsięwzięć mogących znacząco oddziaływać na środowisko oraz szczegółowych uwarunkowań związanych z kwalifikowaniem przedsięwzięcia do sporządzenia raportu o oddziaływaniu na środowisko – **nie jest zaliczana do przedsięwzięć mogących znacząco oddziaływać na środowisko.**
- zgodnie z ustawą z dnia 27 kwietnia 2001r Prawo Ochrony Środowiska – **nie ogranicza możliwości użytkowania nieruchomości sąsiednich w dotychczasowy sposób. Nie generuje emisji substancji, hałasu i wibracji.**
- zgodnie z ustawą z dnia 16 kwietnia 2004r o ochronie przyrody – **nie jest realizowana na terenie objętym ochroną przyrody.**
- zgodnie z Rozporządzeniem Ministra Środowiska z dnia 14 czerwca 2007r w sprawie dopuszczalnych poziomów hałasu w środowisku – **nie generuje hałasu.**
- zgodnie z Rozporządzeniem Ministra Środowiska z dnia 24 sierpnia 2012r w sprawie poziomów niektórych substancji w powietrzu – **nie generuje poziomów płynów oraz gazów.**
- zgodnie z ustawą z dnia 18 lipca 2001r Prawo Wodne – **nie zakłóca stosunków wodnych na działkach sąsiednich.**
- zgodnie z ustawą z dnia 23 lipca 2003r o ochronie zabytków i opiece nad zabytkami – **brak ograniczeń wynikających z potrzeb ochrony dziedzictwa kulturowego i zabytków oraz dóbr kultury współczesnej.**

inż. Robert Chmielewski  
uprawnienia budowlane w telekomunikacji  
do projektowania i kierowania robotami  
budowlanymi w specjalnościach instalacyjnych  
w telekomunikacji przewodowej oraz  
infrastrukturze towarzyszącej  
DKR 2127/01/U

## KOSZTORYS INWESTORSKI

Rozbudowa drogi gminnej w Jajczakach nr 117260E Przycłapy - Jajczaki

Inwestor: Urząd Gminy Wierzchlas  
ul. Szkolna 7  
98-324 Wierzchlas

Budowa: Przebudowa sieci telekomunikacyjnej Orange Polska S.A.

Sprawdzający:

Inwestor:

Wykonawca:

.....

.....

.....

*mgr inż. Robert Chmielewski*  
uprawnienia budowlane w telekomunikacji  
do projektowania i kierowania robotami  
budowlanymi w specjalnościach instalacyjnych  
w telekomunikacji przewodowej wraz  
infrastrukturą przewoźną  
Wykonawca  
212760E  
Robert Chmielewski



### Przedmiar Robót

Podstawa nakładu, opis pozycji, wyliczenie ilości robót		Ilość	Krot.	Jedn.
0.001	TPSA 40/501/7 Układanie kabla wypełnionego w rowie kablowym wykonanym ręcznie, grunt kategorii III, kabel o średnicy do 30 mm, 1 kabel (5x4)	303		m
0.002	TPSA 40/501/8 Układanie kabla wypełnionego w rowie kablowym wykonanym ręcznie, grunt kategorii III, kabel o średnicy do 30 mm, każdy następny kabel (2x2)	281		m
0.003	TPSA 40/102/1 Budowa kanalizacji kablowej pierwotnej z rur z tworzyw sztucznych w wykopie wykonanym mechanicznie w gruncie kategorii III, 1 warstwa i 1 otwór w ciągu kanalizacji, 1 rura w warstwie (przepusty rurowe)	29,5		m
0.004	KNR 501/106/1 Budowa kanalizacji kablowej z rur PCW w gruncie kategorii III, warstwy X rury/warstwa = 1x1, suma otworów: 1 (zabezpieczenie kabla rurą dwudzielną)	37		m
0.005	TPSA 40/503/1 Wciąganie kabla wypełnionego w powłoce termoplastycznej do kanalizacji kablowej, mechaniczne, średnica kabla do 30 mm, otwór kanalizacji wolny (kabel 5x4)	24,5		m
0.006	TPSA 40/503/1 Wciąganie kabla wypełnionego w powłoce termoplastycznej do kanalizacji kablowej, mechaniczne, średnica kabla do 30 mm, otwór kanalizacji wolny (kabel 2x2)	5		m
0.007	TPSA 40/503/5 Wciąganie kabla wypełnionego w powłoce termoplastycznej do kanalizacji kablowej, mechaniczne, średnica kabla do 30 mm, otwór kanalizacji częściowo zajęty (kabel 2x2)	16		m
0.008	TPSA 40/705/1 Montaż złączy przelotowych kabli wypełnionych typu kanałowego ułożonych w ziemi z zastosowaniem pojedynczych łączników żył i termokurczliwych osłon wzmocnionych, kabel o 10 parach	4		złącze
0.009	TPSA 40/705/1 Montaż złączy przelotowych kabli wypełnionych typu kanałowego ułożonych w ziemi z zastosowaniem pojedynczych łączników żył i termokurczliwych osłon wzmocnionych, kabel o 10 parach	2	0,20	złącze
0.010	KNR 501/1310/1 Pomiary końcowe prądem stałym, kabel o liczbie par: 10	1		odcinek

### Zestawienie robocizny

Nazwa zawodu	Jedn.	Ilość	Cena	Wartość
Monter telekomunikacyjnych linii kablowych II	r-g	29,966		
Monter telekomunikacyjnych linii kablowych III	r-g	3,61		
Monter telekomunikacyjnych linii kablowych IV	r-g	4,24		
Monterzy	r-g	453,397		
Robotnicy grupa I	r-g	3,1487		
Razem (z dokładnością do zaokrąglenia):		494,361		

### Zestawienie materiałów

Nazwa materiału	Jedn.	Ilość	Cena	Wartość
Drut stalowy okrągły miękki Fi-1.0-mm	kg	0,0455		
Drut stalowy okrągły miękki Fi-3-mm	kg	1,82		
Gaz propanowo-butanowy płynny	kg	0,748		
Kabel XzTKMXpw 2x2x0,8	m	319,7		
Kabel XzTKMXpw 5x4x0,8	m	346,66		
Kapturek termokurczliwy KTK	szt	0,91		
Lakier asfaltowy ogólnego stosowania czarny	kg	0,1776		
Łączniki pojedyncze jednożyłowe	szt	92,4		
Osłona termokurczliwa XAGA-500 43/8-150 Raychem	kpl	4		
Osłona złącza KM1	szt	2		
Pianka poliuretanowa	kg	0,11055		
Przywieszka identyfikacyjna	szt	0,91		
Rura A110PS AROT	m	37,74		
Rura HDPE Fi-110/6,3-mm	m	30,09		
Taśma ostrzegawcza z folii PE do znakowania tras kablowych	m	312,09		
Uszczelki rur kanalizacji pierwotnej	kpl	0,91		
Wspornik 2-kablowy	szt	0,91		
Złączki do rur PVC	szt	4,72		
Razem (z dokładnością do zaokrąglenia):				

### Zestawienie sprzętu

Nazwa sprzętu	Jedn.	Ilość	Cena	Wartość
Koparko-spycharka na podwoziu ciągnika kołowego 0.25 m3 (1)	m-g	3,6757		
Megaomierz	m-g	1,31		
Mostek kablowy	m-g	0,68		
Przyczepa do przewożenia kabli	m-g	17,581		
Samochód dostawczy do 0.9-t (1)	m-g	20,832		
Samochód samowładowczy do 5-t (1)	m-g	1,78885		
Samochód skrzyniowy do 3.5-t (1)	m-g	15,213		
Samochód skrzyniowy do 3.5-t (Trambus) (1)	m-g	0,4995		
Samochód skrzyniowy do 5-t (1)	m-g	0,2627		
Ubijak spalinowy 50-kg	m-g	18,126		

Zbiór: DG\_Przylapy\_Jajczaki

Zuzia (C) DataComp 1994-2002

Rozbudowa drogi gminnej w Jajczakach nr 117260E Przylapy - Jajczaki

Nazwa sprzętu	Jedn.	Ilość	Cena	Wartość
Wciągarka mechaniczna	m-g	0,61425		
Razem (z dokładnością do zaokrążeń):				



Orange Polska  
Hurt  
Zarządzanie Zasobami Sieci i IT  
Dział Ewidencji i Zarządzania Danymi  
o Infrastrukturze 1-Łódź  
ul. Okoniowa 16, 91-498 Łódź  
tel.: 42 658 20 22 fax.: 42 656 65 50

Urząd Gminy Wierzchlas  
ul. Szkolna 7  
98-324 Wierzchlas

Łódź, 03 stycznia 2018 r.

Numer pisma: TTIDKLU/JS.215-78829/17

Temat: Warunki techniczne na przebudowę sieci telekomunikacyjnej w związku z planowaną rozbudową drogi gminnej nr 117260E Przycłapy - Jajczaki.

Szanowni Państwo,

w odpowiedzi na pismo dotyczące projektowanej rozbudowy drogi gminnej nr 117260E Przycłapy – Jajczaki informujemy, że projektowana inwestycja koliduje z istniejącą doziemną siecią teletechniczną eksploatowaną przez ORANGE POLSKA S.A. (zwana dalej: „OPL”). W związku z tym należy, na koszt naruszającego stan istniejący, opracować projekt i wykonać przebudowę istniejących urządzeń telekomunikacyjnych wchodzących w kolizję z projektowaną inwestycją, zwracając szczególną uwagę na normatywne odległości w zakresie zbliżeń i skrzyżowań elementów uzbrojenia terenu.

Usunięcie kolizji jest uwarunkowane spełnieniem poniższych wytycznych:

1. Wykonać przełożenie, poza obręb jezdni, doziemnych kabli telekomunikacyjnych typu XzTKMXpw na odcinku kolidującym z projektowanym układem drogowym. Przebudowa oraz zabezpieczenie wszystkich elementów infrastruktury telekomunikacyjnej musi być realizowane zgodnie z wymaganiami Rozporządzenia Ministra Infrastruktury z dnia 26 października 2005r. w sprawie warunków technicznych, jakim powinny odpowiadać telekomunikacyjne obiekty budowlane i ich usytuowanie (Dz.U. z 2005r, nr 219, poz.1864 z późn. zmianami);
2. W miejscach skrzyżowań z jezdnią lub chodnikiem doziemne kable telekomunikacyjne należy zabezpieczyć rurą ochronną grubościenną przez całą szerokość.
3. Ponadto informujemy, że na obszarze objętym przedmiotowym zadaniem inwestycyjnym istnieje prawdopodobieństwo występowania niezainwentaryzowanych urządzeń teletechnicznych. Jeżeli w trakcie wizji lokalnej, dokonywanej przez projektanta, zostaną stwierdzone różnice pomiędzy danymi otrzymanymi z OPL a stanem w terenie, należy je niezwłocznie zgłosić do OPL, uzgodnić z właścicielem urządzeń teletechnicznych (sieci) oraz ująć w projekcie przebudowy;



4. Lokalizację w terenie podziemnych urządzeń telekomunikacyjnych należy potwierdzić za pomocą poprzecznych przekopów kontrolnych. W sposób widoczny, wytyczyć i oznakować przebiegi infrastruktury telekomunikacyjnej. W przypadku odkrycia w trakcie robót ziemnych urządzeń nienaniesionych na planie, należy je zabezpieczyć na koszt inwestora i powiadomić przedstawiciela OPL Dostarczanie i Serwis Usług, Obsługa Techniczna Klienta w Łodzi; oraz inspektora nadzoru.
5. Realizacja powyższych prac może odbywać się na podstawie uzgodnionej i zaakceptowanej podczas Narady Koordynacyjnej dokumentacji projektowej, oraz na podstawie zatwierdzonego przez OPL projektu wykonawczego i kopii projektu budowlanego w części telekomunikacyjnej, zawierającego potwierdzenie zgodności z oryginałem. Projekt wykonawczy (w 2 egzemplarzach + płyta CD) i budowlany (w 1 egzemplarzu + płyta CD) proszę składać do zatwierdzenia w Dziale Ewidencji i Zarządzania Danymi o Infrastrukturze w Łodzi, ul. Okoniowa 16.
6. Dokumentacja projektowa, będzie mogła być opiniowana tylko po przekazaniu wraz z przedmiotową dokumentacją, pisemnego Oświadczenia Inwestora (*w przypadku jego przekazania*) określającego warunki realizacji zadania przebudowy istniejącej infrastruktury OPL - rozwiązanie kolizji; którego wzór stanowi załącznik do niniejszych Warunków Technicznych;
7. Dane techniczne potrzebne do opracowania projektu przebudowy kabli miedzianych zostaną udzielone w Dziale Ewidencji i Zarządzania Danymi o Infrastrukturze w Łodzi przy ul. Okoniowej 16. (sprawę prowadzi Janusz Skupień. tel. 42 658 20 22). Przekazane dane nie zwalniają projektanta od dokonania wizji lokalnej w terenie;
8. Roboty budowlano – montażowe należy zlecić wyłącznie firmie specjalizującej się w robotach teletechnicznych, która posiada udokumentowane doświadczenie w budownictwie telekomunikacyjnym.  
Jednocześnie do wykonania prac budowlanych branży telekomunikacyjnej rekomendujemy firmę:

- Huapol Services sp. z o.o. ul. Wersalska 47/75 kl.5, 91-140 Łódź, mail: [nadzorylodz@huapol.pl](mailto:nadzorylodz@huapol.pl)
- PPHU MAXTEL Witold Spiczak, ul. Wersalska 54, 91-212 Łódź, mail: [maxtel-sc@wp.pl](mailto:maxtel-sc@wp.pl)
- TP Teltech Sp. z o.o. , Al. Kościuszki 5/7, 90-418 Łódź, mail: [oferta@tpteltech.pl](mailto:oferta@tpteltech.pl)

Informujemy, że prace związane z przełączeniem czynnych kabli miedzianych i światłowodowych, mających bezpośredni wpływ na jakość dostarczanych przez OPL usług, może zrealizować wyłącznie któraś z wskazanych powyżej firm.

OPL zastrzega sobie prawo do odmowy wydania zgody na prowadzenie prac związanych z budową lub przebudową sieci, gdy jako wykonawca wskazany będzie podmiot, który w okresie ostatnich 24 miesięcy wyrządził dla OPL szkodę poprzez niewykonanie lub nienależyte wykonanie umowy dotyczącej sieci OPL lub z którym w tym okresie OPL rozwiązała taką umowę lub odstąpiła od niej z winy tego wykonawcy;

9. W przypadku uszkodzenia infrastruktury teletechnicznej, w szczególności w wyniku niedotrzymania wymagań i warunków określonych w niniejszym dokumencie, ORANGE POLSKA S.A., obciąży sprawcę pełnymi kosztami naprawy oraz odszkodowaniem za straty związane między innymi z wypłaconymi bonifikatami i karami wynikającymi z zawartych przez ORANGE POLSKA S.A umów z klientami, a także innymi karami administracyjnymi.  
Łączna wysokość roszczeń ORANGE POLSKA S.A w stosunku do sprawcy uszkodzenia może sięgać nawet kwoty kilkuset tysięcy złotych polskich;
10. Zgłoszenie zamiaru prowadzenia prac realizowane jest poprzez wysłanie wniosku o nadzór właścicielski. Zasady wykonywania nadzoru właścicielskiego i wzór wniosku o nadzór właścicielski wskazano na stronie [www.orange.pl/wniosekonadzor](http://www.orange.pl/wniosekonadzor). Jeżeli wniosek dotyczy rozpoczęcia prac na sieci miedzianej (Cu) i zasobów wspólnych (Cu i optotelekomunikacyjnej) należy kierować go na adres:

Orange Polska S.A

Obsługa Techniczna Klienta w Katowicach

Wydział Utrzymania Usług i Infrastruktury

40-506 Katowice, ul. Francuska 101 - Bud. B

e-mail: [DISU.RSWUUIILodz2@orange.com](mailto:DISU.RSWUUIILodz2@orange.com)

11. Dla robót realizowanych na infrastrukturze telekomunikacyjnej będącej w użytkowaniu OPL należy spełnić wymóg znakowania miejsca prowadzenia prac tablicą informacyjną zawierającą dane Inwestora i kontakt, nazw firmy realizującej przebudowę i kontakt, numer zgłoszenia nadany przez OPL. Przekazanie takiej tablicy następuje na zasadach określonych w Dodatkowych Wymaganiach stanowiących Załącznik do Warunków Technicznych.
12. Przed rozpoczęciem prac należy spisać w obecności przedstawiciela OPL protokół przekazania placu budowy, po zakończeniu prac należy spisać protokół odbioru w obecności przedstawiciela OPL.
13. Zakonczone prace związane z przebudową infrastruktury OPL należy zgłosić do odbioru komórką wskazaną w punkcie 9 co najmniej 3 dni przed planowanym odbiorem;
14. Inwestor zobowiązany jest przekazać komplet dokumentacji powykonawczej do WEIZDol/DEIZDol – na 5 dni roboczych przed planowanym odbiorem prac, przekazując ją na adres wskazany w punkcie 9. Do dokumentacji powykonawczej obligatoryjnie musi być załączona kopia decyzji o zajęciu pasa drogowego (dotyczy Decyzji na czasowe zajęcie pasa drogowego na czas robót i/lub Decyzji na umieszczenie urzędu infrastruktury w pasie drogowym) wraz z poniższymi danymi:
  - 1) Informacja o urzędzie i jego lokalizacji
    - a. Miejscowość
    - b. Ulica/nazwa drogi
    - c. Rodzaj urzędu
  - 2) Powierzchnia rzutu poziomego urzędu
  - 3) Ogólny plan orientacyjny w skali 1:10000 lub 1:25000
  - 4) Szczegółowy plan sytuacyjny w skali 1:1000 lub 1:500
  - 5) Inne w zależności od Zarządcy drogi np.: wypis z KRS.

Opcjonalnie możliwe jest przekazanie kopii Wniosku o wydanie czasowej decyzji zajęcia pasa drogowego wraz z załącznikiem graficznym, co jest jednoznaczne ze spełnieniem powyższych pięciu punktów.

Przepisanie czasowej decyzji na zajęcie pasa drogowego na OPL zostanie wykonane po pozytywnym odbiorze technicznym i podpisaniu protokołu odbioru wykonanych prac.

15. Niniejsze warunki techniczne wane są przez okres 12 miesięcy od dnia ich wydania. W przypadku zamiaru kontynuowania prac projektowych po wygaśnięciu wancoci warunków, należy wystąpić do OPL o ich przedłużenie i wystawienie nowych.
16. Na zakres wykonanych prac ujętych w zaopiniowanym Projekcie Technicznym Inwestor udzieli dla OPL gwarancji na okres 36 miesięcy liczony od dnia podpisania Protokołu odbioru prac pomiędzy Inwestorem a OPL.

Integralną częścią Warunków Technicznych stanowią Dodatkowe Wymagania OPL stanowiące załącznik do Warunków Technicznych. Podmiot występujący z wnioskiem o wydanie powyższych Warunków Technicznych zobowiązany jest do zapoznania się i stosowania Wymagań w trakcie realizacji inwestycji dla której Warunki Techniczne zostały wydane.


Dodatkowe Wymagania OPL dostępne są również na stronie [www.orange.pl/wniosekonaadzor](http://www.orange.pl/wniosekonaadzor).

## UWAGA:

Informujemy, że w obszarze działań inwestycyjnych mogą znajdować się elementy infrastruktury telekomunikacyjnej (kable, szafy, puszkarki) będące pod napięciem niebezpiecznym. Elementy te oznaczone są przywieszkami koloru czerwonego, zawierającymi informacje o występowaniu napięcia niebezpiecznego. W dokumentacji projektowej należy umieścić informacje o możliwości występowania na trasie/w relacji projektowanego zasobu, elementów infrastruktury z napięciami niebezpiecznymi i konieczności zachowania szczególnych środków ostrożności podczas pracy na/w zbliżeniu z nimi. Osoby przystępujące do wykonywania prac na tak oznakowanych elementach infrastruktury w których występuje napięcie niebezpieczne, powinny posiadać aktualne uprawnienia SEP (E) oraz zobowiązane są do przestrzegania Instrukcji BHP.

Z poważaniem

Janusz Skupień



Starszy Specjalista ds. Zasobów Infrastruktury

Załącznik:

1. Owiadczenie inwestora
2. Dodatkowe wymagania Orange Polska

## Dodatkowe wymagania Orange Polska S.A.

1. Przebudowywaną sieć należy projektować na terenie do którego inwestor ma prawo dysponowania nieruchomości. W przypadku, gdy nie będzie takiej możliwości i sieć zostanie zaprojektowana na gruntach osób trzecich, Inwestor zobowiązany jest zapewnić zgodę właściciela działki na lokalizację infrastruktury telekomunikacyjnej oraz dostęp do infrastruktury w celu jej konserwacji i utrzymania na rzecz OPL. Zobowiązany jest również do pokrycia kosztów tych zgód oraz zapewnienia dostępu do przebudowanych urządzeń. W przeciwnym razie wszelkie roszczenia osób fizycznych i prawnych z tytułu posiadania sieci na gruntach osób trzecich będą obciążeniem Inwestora;
2. W przypadku zmiany rzeźbnych warunków terenu należy uwzględnić regulację poziomu istniejącej infrastruktury telekomunikacyjnej doziemnej z zachowaniem normatywnego przykrycia, w stosunku do projektowanej niwelety. W przypadku zmian rzeźbnych warunków terenu należy uwzględnić regulację poziomu istniejącej infrastruktury telekomunikacyjnej nadziemnej, z zachowaniem normatywnej wysokości w stosunku do projektowanej niwelety; *(odpowiednio wybrać)* -
3. Opracowany projekt powinien zawierać szczegółowe dane, dotyczące zakresu sieci telekomunikacyjnej planowanej do wybudowania w pasie drogowym: nr projektu lub jego tytuł, obmiar sieci oraz wyszczególnienie ilości i rodzaju urządzeń kubaturowych znajdujących się w pasie drogowym, przekazywane do właścicieli i zarządców dróg w celu otrzymania Decyzji na zajęcie pasa drogowego;  
Dokumentacja projektowa powinna zostać sporządzona i sprawdzona przez osoby posiadające odpowiednie uprawnienia do projektowania infrastruktury telekomunikacyjnej, zgodnie z wymaganiami ustawy z dnia 7 lipca 1994r. Prawo Budowlane (Dz.U. 1994, nr 89, poz.414 z późn. zmianami) , a także zawiera oświadczenie, o którym mowa art. 20 ust. 4 ustawy Prawo Budowlane;
4. Na etapie opracowywania projektu wykonawczego w przypadku stwierdzenia, w trakcie wizji lokalnej, występowania w kanalizacji telekomunikacyjnej kabli należących do innych operatorów należy wystąpić do poszczególnych firm o wydanie technicznych warunków przebudowy kabli będących ich własnością. Uzyskane dokumenty formalne należy dołączyć do projektu, a narzucone rozwiązania techniczne uwzględnić w opracowanej dokumentacji;
5. Inwestor zobowiązany jest przed rozpoczęciem prac, których dotyczą niniejsze Warunki Techniczne pisemnie wystąpić z 14 dniowym (DR) wyprzedzeniem o formalne przekazanie placu budowy (spisanie protokołu przekazania placu budowy). OPL wskazuje upoważnionego przedstawiciela w celu sprawowania odpłatnego nadzoru nad prowadzonymi robotami i ochroną infrastruktury teletechnicznej oraz dokonania odpłatnego odbioru koczowego. Warunkiem podpisania protokołu odbioru robót przez przedstawiciela OPL jest między innymi przekazanie do OPL jednego egzemplarza aktualnej dokumentacji powykonawczej. Szczegóły dotyczące prowadzenia nadzorów i odbiorów koczowych oraz cennik tych usług można znaleźć na [www.orange.pl/wniosekondzior](http://www.orange.pl/wniosekondzior). Wykonywanie prac na sieci OPL bez zgłoszenia jest naruszeniem własności OPL i będzie zgłaszane organom cegania !
6. Zgłoszenie zamiaru prowadzenia prac powinno zawierać m.in.:
  - informacje o wykonawcy robót – imię i nazwisko oraz numeru telefonu do kierownika robót
  - certyfikat jakości z serii ISO 9000 lub inny równoważny dokument wydany przez podmiot uprawniony do kontroli jakości w zakresie robót budowlanych- jeżeli wykonawca posiada;
  - uprawnienia kierownika budowy oraz aktualny wpis do Izby Inżynierów,
  - harmonogram robót oraz miejsce prowadzenia prac,
  - jeden komplet dokumentacji projektowej (wraz z kopią zatwierdzenia projektu przez OPL oraz kopią pozwolenia na budowę),
  - inne dokumenty określone na etapie projektowania.W odpowiedzi na złożony wniosek/zamiar rozpoczęcia robót/ przedstawiciel Inwestora (wykonawcy) otrzymuje od komórki OPL, do której kierowany był wniosek, numer zgłoszenia, pod którym wniosek został zarejestrowany.  
Opłaty za wiadczony nadzór, nalicza się od chwili przybycia na plac budowy przedstawiciela OPL zgodnie z przekazaniem zawiadomieniem Inwestora do chwili zakończenia robót wymagających nadzoru. Opłaty naliczane są za cały okres pobytu przedstawiciela OPL. Potwierdzeniem sprawowania nadzoru jest Protokół Odbioru Koczowego/Nadzoru Właścicielskiego. Przedmiotowy dokument podpisują przedstawiciele OPL i Inwestora. W przypadku odmowy podpisania przez przedstawiciela Inwestora Protokół Odbioru Koczowego/Nadzoru Właścicielskiego OPL zastrzega sobie prawo jednostronnego podpisania dokumentu. Przedstawiciel OPL wskazuje w Protokole Odbioru Koczowego/Nadzoru Właścicielskiego przyczynę odmowy podpisania dokumentu przez przedstawiciela Inwestora. Protokół Odbioru Koczowego/Nadzoru Właścicielskiego jest podstawą naliczenia opłat za sprawowanie odpłatnego nadzoru.

7. Dla robót realizowanych na infrastrukturze telekomunikacyjnej stanowiczej własno OPL należy spełni wymóg znakowania miejsca prowadzenia prac tablic informacyjn zawierając: dane Inwestora i kontakt, nazw firmy realizujcej przebudow i kontakt do tej firmy oraz numer zgłoszenia nadany przez OPL.
  - a. tablica informacyjna przekazywana jest przez przedstawiciela OPL:
    - przedstawicielowi inwestora (wykonawcy) na etapie przekazania placu budowy lub
    - przedstawicielowi inwestora (wykonawcy) na etapie rozpoczęcia wiadzczenia nadzoru nad realizowanymi robotami, dla przypadku, gdy realizowane prace nie wymagaj przekazania placu budowy;
  - b. przedstawiciel inwestora zgłasza zamiar prowadzenia prac wysyłając wniosek o nadzór na wskazany w punkcie 9 wydanych Warunków Technicznych adres właściwej komórki uzupełniając przekazywany zakres informacji o dane dotyczące:
    - miejsca prowadzenia prac,
    - terminu rozpoczęcia i zakończenia prac,
    - nazwiska i numeru telefonu do kierownika robót,
  - c. w odpowiedzi na złożony wniosek/zamiar rozpoczęcia robót/ przedstawiciel Inwestora (wykonawcy) otrzymuje od komórki OPL, do której kierowany był wniosek numer zgłoszenia, pod którym wniosek został zarejestrowany,
  - d. wykonawca robót uzupełnia tablic informacyjn (zgodnie z poniszym standardem tj.: dane uzupełniane duymi literami, w sposób trwały, pisakiem koloru czarnego, cieralnym) wprowadzając nastpujce dane
    - nazw firmy - wykonawc, lub podwykonawc prac,
    - imi i nazwisko kierownika robót,
    - numer telefonu komórkowego do kierownika robót,
    - numer zgłoszenia, pod którym wniosek został zarejestrowany,
  - e. wykonawca uzupełnia zapisy na tablicy informacyjnej i umieszcza j w widocznym miejscu np.: na zastawach ochronnych lub za przedni szyb od strony kierowcy w samochodzie wykonawcy znajdującym si na miejscu/w pobliu wykonywanych prac,
  - f. po zakończeniu prac oraz usunięciu wprowadzonych zapisów, tablica informacyjna podlega zwrotowi do OPL. Sposób zwrotu tablicy informacyjnej należy uzgodni z przedstawicielem OPL w momencie przekazania tablicy.
8. Wszystkie prace związane z infrastruktur telekomunikacyjn należy wykonywa zgodnie z obowiązujcymi przepisami techniczno-budowlanymi oraz zatwierdzonym i uzgodnionym z OPL projektem, pod cisłym nadzorem przedstawicieli służ technicznych OPL;
9. W związku z tym, e zajto kanalizacji teletechnicznej moe ulec zmianie w okresie od dnia wydania niniejszych warunków do czasu rozpoczęcia przebudowy infrastruktury OPL, Inwestor jest zobowiązany do przebudowy wszystkich kabli znajdujących si w kanalizacji teletechnicznej objętej niniejszymi warunkami technicznymi wg stanu z dnia przekazania Inwestorowi placu budowy;
10. Informujemy, e OPL po przekazaniu placu budowy moe realizowa prace wynikające z potrzeb utrzymaniowych- zobowiza wobec klientów OPL dotyczących bezpieczeństwa i jakości usług oraz dostarczeniowych- skutkujcych moliwoći pojawienia si dodatkowych kabli w kanalizacji kablowej OPL, które nie zostały wyspecyfikowane w wydanych Warunkach Technicznych oraz uzgodnionej dokumentacji projektowej.
11. Przełożenie doziemnych lub/oraz napowietrznych urzdz telekomunikacyjnych zaprojektowa zgodnie z norm ZN-96/TPSA-027 i powizanymi z ni normami zakładowymi lub ich zaktualizowanymi odpowiednikami moliwie bez przerw w łączności – kable miedziane równoległi na obszarze wystpowania kolizji, za w przypadku kabli włatwodowych – maksymalnie zminimalizowa przerwy w łączności.

Warszawa, dnia 26.07.2001r.



**P R E Z E S**  
**URZĘDU REGULACJI TELEKOMUNIKACJI**

**DECYZJA Nr DTT-TU/2127/01/U**

Na podstawie art.104 § 1 ustawy z dnia 14 czerwca 1960 r.- Kodeks postępowania administracyjnego (j.t. Dz.U. z 2000 r. Nr 98, poz.1071) oraz § 11 rozporządzenia Ministra Łączności z dnia 10 października 1995 r. w sprawie samodzielnych funkcji technicznych w budownictwie telekomunikacyjnym (Dz.U. z 1995 r. Nr120, poz 581z późn. zm.), po rozpatrzeniu wniosku Pana Roberta Chmielewskiego z dnia 10.11.2000 r. r , w sprawie nadania uprawnień budowlanych w telekomunikacji

**Nadaję Panu** **mgr inż. Robertowi Chmielewskiemu**  
**urodzonemu** **28.03.1968 r. w Nowym Mieście**

**uprawnienia budowlane w telekomunikacji**

do

**Projektowania**  
**w specjalnościach instalacyjnych**  
**w telekomunikacji przewodowej wraz z infrastrukturą towarzyszącą**

**bez ograniczeń**

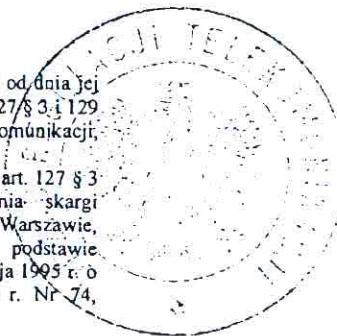
**UZASADNIENIE**

Na podstawie złożonych dokumentów, przez ubiegającego się o uprawnienia budowlane w telekomunikacji Komisja Egzaminacyjna w postępowaniu kwalifikacyjnym stwierdziła, że spełnił on warunki w zakresie przygotowania zawodowego niezbędnego do uzyskania uprawnień we wnioskowanym zakresie. Jednocześnie ubiegający się złożył egzamin przed Komisją Egzaminacyjną z pozytywnym wynikiem. Wobec powyższego należało orzec jak na wstępie

Decyzja jest ostateczna w administracyjnym toku instancji.

**Pouczenie**

Stronie niezadowolonej z decyzji służy w terminie 14 dni od dnia jej doręczenia wniosek o ponowne rozpatrzenie sprawy (art.127 § 3 i 129 § 2 Kpa) do Prezesa Urzędu Regulacji Telekomunikacji, ul. Kasprzaka 18/20 01-211 Warszawa  
Po wydaniu decyzji na skutek wniosku, o którym mowa w art. 127 § 3 Kpa, stronie przysługiwać będzie prawo wniesienia skargi bezpośrednio do Naczelnego Sądu Administracyjnego w Warszawie, w terminie 30 dni od daty doręczenia tej decyzji na podstawie art. 35 ust.1 w związku z art. 34 ust 1 ustawy z dnia 11 maja 1995 r. o Naczelnym Sądzie Administracyjnym - Dz.U. z 1995 r. Nr 74, poz.368 z późn. zm.).



  
ZASTĘPCA PREZESA



## Zaświadczenie

o numerze weryfikacyjnym:

ŁOD-S4D-33P-D2Y \*

Pan Robert CHMIELEWSKI o numerze ewidencyjnym ŁOD/BT/6615/04

adres zamieszkania ul. Świerkowa 8A, 98-100 Łask

jest członkiem Łódzkiej Okręgowej Izby Inżynierów Budownictwa i posiada wymagane ubezpieczenie od odpowiedzialności cywilnej.

Niniejsze zaświadczenie jest ważne od 2018-01-01 do 2018-12-31.

Zaświadczenie zostało wygenerowane elektronicznie i opatrzone bezpiecznym podpisem elektronicznym weryfikowanym przy pomocy ważnego kwalifikowanego certyfikatu w dniu 2017-12-05 roku przez:

Barbara Malec, Przewodniczący Rady Łódzkiej Okręgowej Izby Inżynierów Budownictwa.

(Zgodnie art. 5 ust 2 ustawy z dnia 18 września 2001 r. o podpisie elektronicznym (Dz. U. 2001 Nr 130 poz. 1450) dane w postaci elektronicznej opatrzone bezpiecznym podpisem elektronicznym weryfikowanym przy pomocy ważnego kwalifikowanego certyfikatu są równoważne pod względem skutków prawnych dokumentom opatrzonym podpisami własnoręcznymi.)

\* Weryfikację poprawności danych w niniejszym zaświadczeniu można sprawdzić za pomocą numeru weryfikacyjnego zaświadczenia na stronie Polskiej Izby Inżynierów Budownictwa [www.piib.org.pl](http://www.piib.org.pl) lub kontaktując się z biurem właściwej Okręgowej Izby Inżynierów Budownictwa.

Rysunki

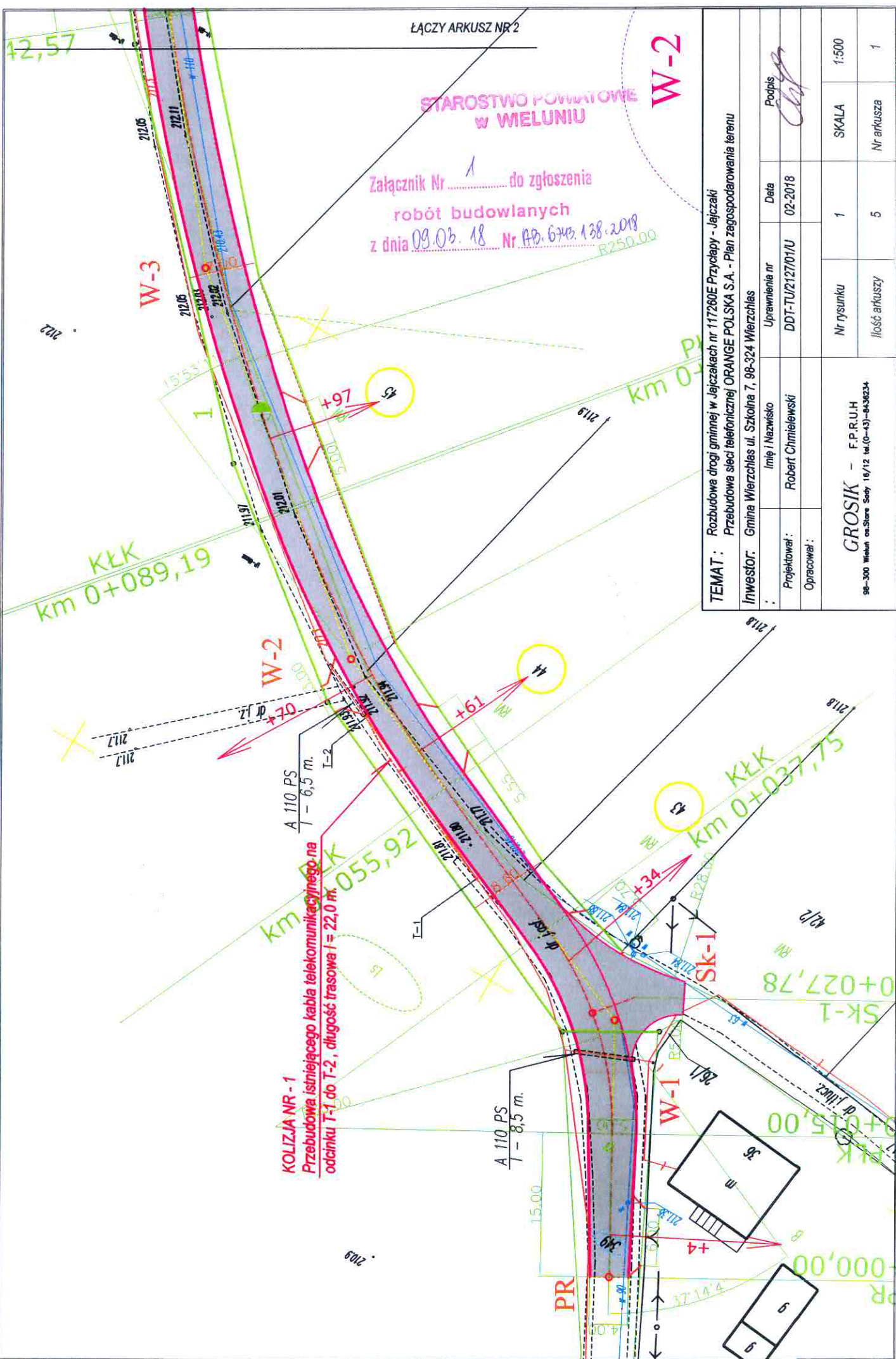
1. Plan zagospodarowania terenu
2. Przebudowa sieci telefonicznej Orange Polska S.A. obręb geod.  
Jajczaki, działki nr ewid. 350, 53/2, cz. 349, cz. 43, cz. 44, cz. 45,  
cz. 46, cz. 47, cz. 65/1, cz. 55, cz. 54, cz. 53/1. - KOLIZJA NR -1
3. Przebudowa sieci telefonicznej Orange Polska S.A. obręb geod.  
Jajczaki, działki nr ewid. 350, 53/2, cz. 349, cz. 43, cz. 44, cz. 45,  
cz. 46, cz. 47, cz. 65/1, cz. 55, cz. 54, cz. 53/1. - KOLIZJA NR -2
4. Wyszczególnienie



**W-2**

STAROSTWO POWIATOWE  
W WIELUNIU

Załącznik Nr ..... do zgłoszenia  
robót budowlanych  
z dnia 09.03.18 Nr AB.6742.138.2018



**TEMAT:** Rozbudowa drogi gminnej w Jajczakach nr 117260E Przyłapy - Jajczaki  
Przebudowa sieci telekomunikacyjnej ORANGE POLSKA S.A. - Plan zagospodarowania terenu

**Inwestor:** Gmina Wierzchlas ul. Szkolna 7, 98-324 Wierzchlas

Imię i Nazwisko		Uprawnienia nr		Data		Podpis	
Projektował:		Robert Chmielewski		DDT-TU/2127/01/U		02-2018	
Opracował:							

GROSİK - FPRUH 98-300 Wielun os.Stare Sioły 16/12 tel.(0-43)-543824		Nr rysunku		1		SKALA		1:500	
		Ilość arkuszy		5		Nr arkusza		1	

KŁK  
km 0+228,84

PŁK  
km 0+203,99

KŁK  
km 0+142,57

HDPE 110/6,3  
l - 8,5 m.

A 110 PS  
l - 8,0 m.

W-4

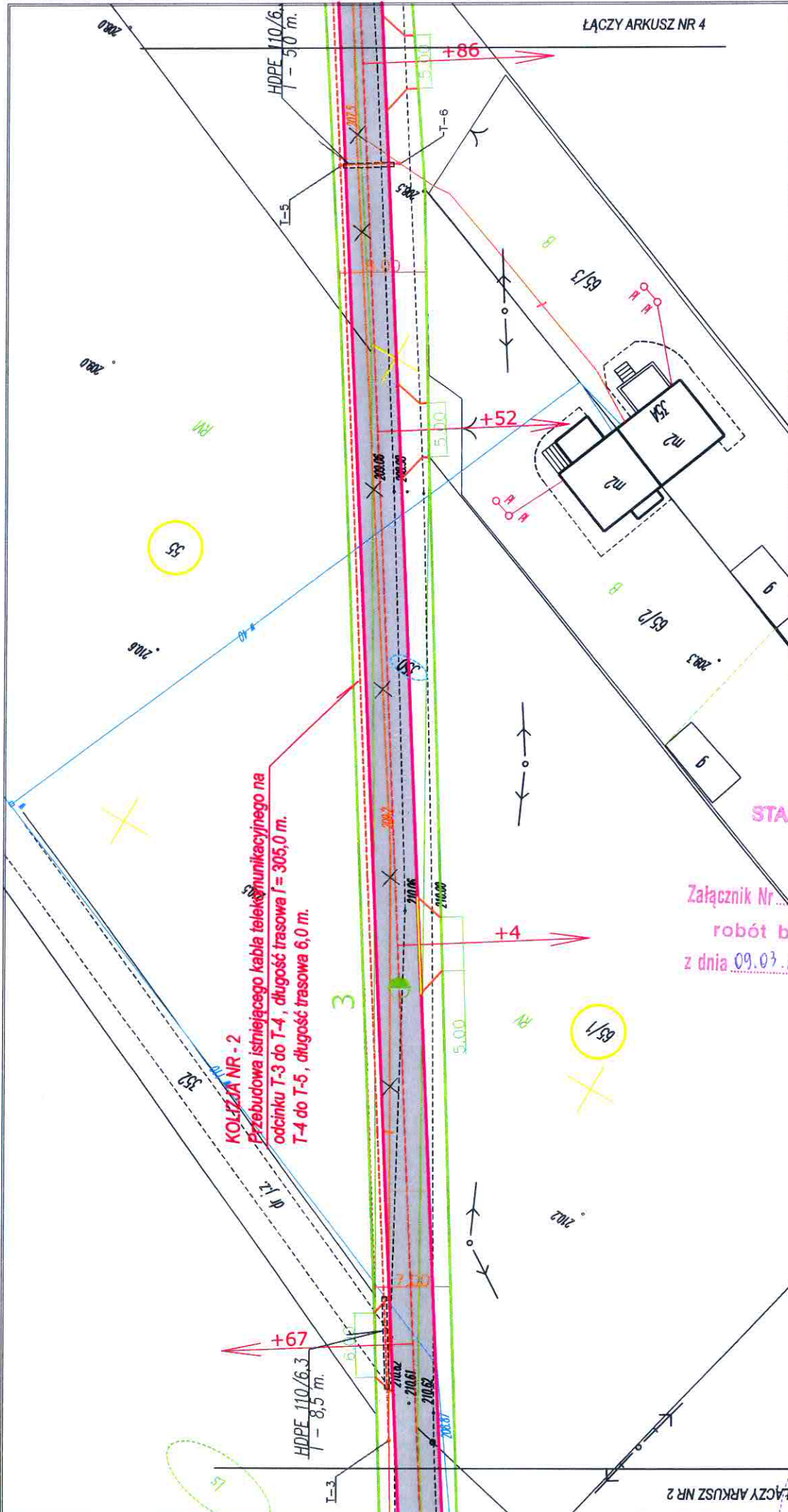
Załącznik Nr 1 do zgłoszenia  
robót budowlanych  
z dnia 09.03.18 Nr RP.6747.138.2018

**TEMAT :** Rozbudowa drogi gminnej w Jajczkach nr 117260E Przyłocopy - Jajczaki  
Przebudowa sieci telefontycznej ORANGE POLSKA S.A. - Plan zagospodarowania terenu

**INWESTOR:** Gmina Wierzchlas ul. Szkoła 7, 98-324 Wierzchlas

Imię i Nazwisko	Uprawnienia nr	Data	Podpis
Robert Chmielewski	DDT-TU/2127/01/U	02-2018	<i>[Signature]</i>
Opracował :	Nr rysunku	1	SKALA
	Ilość arkuszy	5	1:500
GROSNIK - F.PRUH 98-300 Wielun os.Stara Soba 16/12 tel.(0-43)-8430234			Nr arkusza
			2

STAROSTWO POWIATOWE  
W WIELUNIU



**TEMAT:** Rozbudowa drogi gminnej w Jajczkach nr 117260E Przycelapy - Jajczaki  
 Przebudowa sieci telefontycznej ORANGE POLSKA S.A. - Plan zagospodarowania terenu

**Investor:** Gmina Wierchles ul. Szkolna 7, 98-324 Wierchles

Imię i Nazwisko	Uprawnienia nr	Data	Podpis
Projektował: Robert Chmielewski	DDT-TU/2127/01/U	02-2018	<i>[Signature]</i>
Opracował:			

Nr rysunku	SKALA	1:500	
1			
Ilość arkuszy	5	Nr arkusza	3

**GROSIK - F.P.R.U.H**  
 98-300 Wierchles ul. Szkolna 7, 98-324 Wierchles

STAROSTWO POWIATOWE  
 W MELUNIU

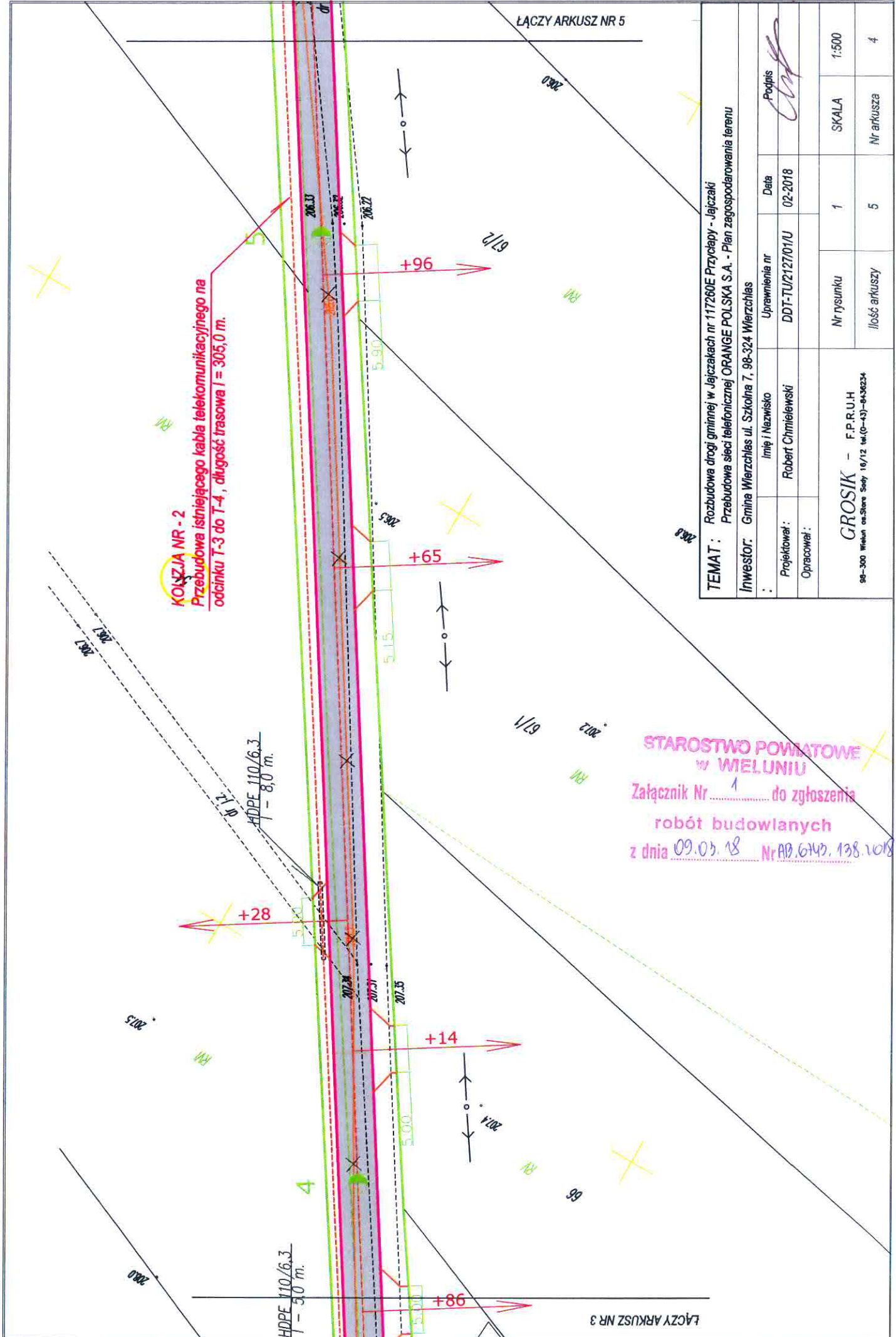
Załącznik Nr 1 do zgłoszenia  
 robót budowlanych  
 z dnia 09.03.2018 Nr AB.6743.138.2018

4  
 41'42"  
 00 m  
 43 m  
 m

ŁĄCZY ARKUSZ NR 2

ŁĄCZY ARKUSZ NR 4

**KONZJA NR - 2**  
 Przebudowa istniejącego kabla telekomunikacyjnego na odcinku T-3 do T-4, długość trasowa l = 305,0 m.

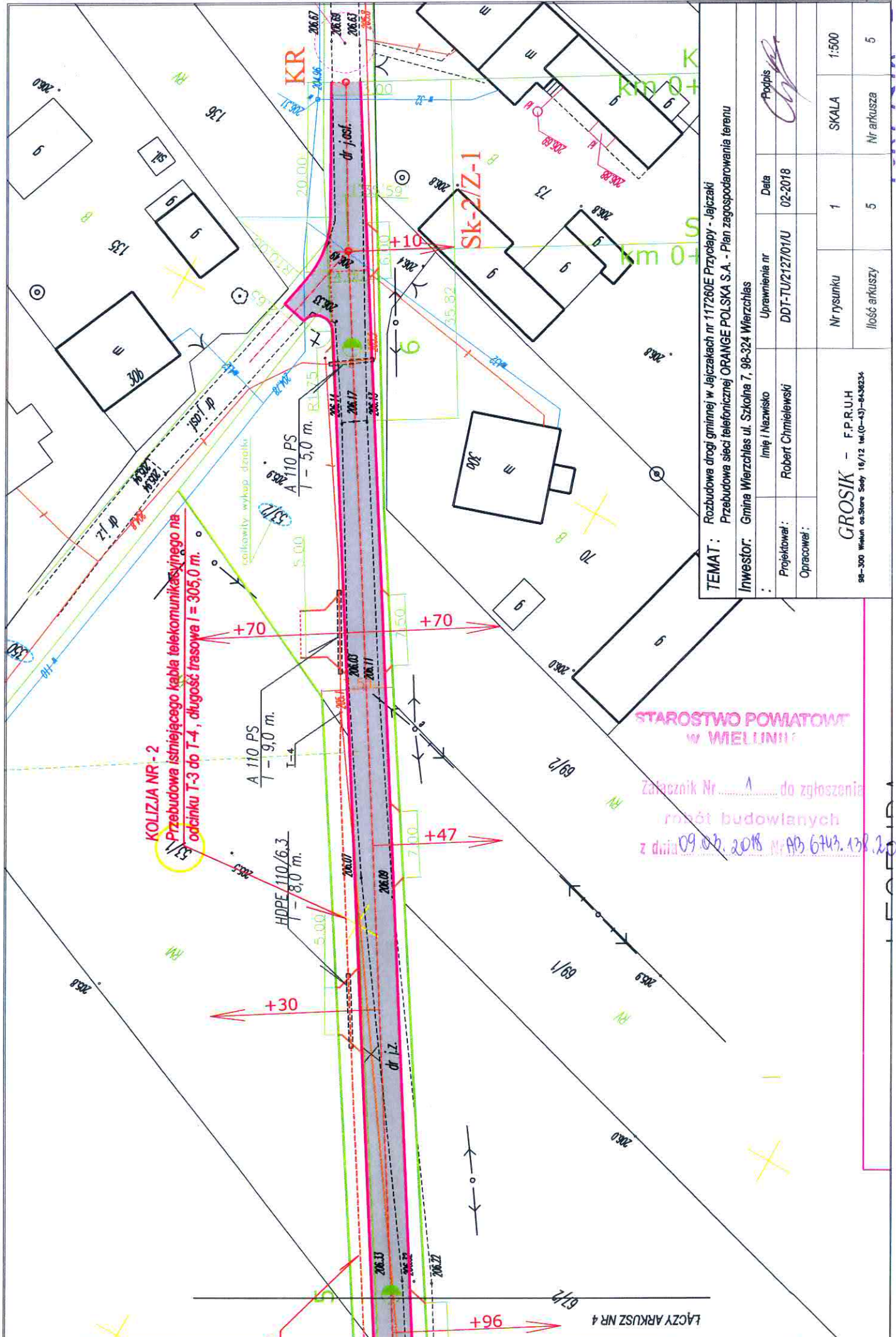


**TEMAT:** Rozbudowa drogi gminnej w Jajczakach nr 117260E Przycłapy - Jajczaki  
 Przebudowa sieci telefonicznej ORANGE POLSKA S.A. - Plan zagospodarowania terenu

**Inwestor:** Gmina Wierzchlas ul. Szkoła 7, 98-324 Wierzchlas

limię i Nazwisko	Uprawnienia nr	Data	Podpis	
Projektował: Robert Chmielewski	DDT-TU/2127/01/U	02-2018	<i>[Signature]</i>	
Opracował:				
GROSNIK - F.P.R.U.H 98-300 Wielun os.Stara Sady 16/12 tel.(0-43)-8436234	Nr rysunku	1	SKALA	1:500
	Ilość arkuszy	5	Nr arkusza	4

STAROSTWO POWIATOWE  
 w WIELUNIU  
 Załącznik Nr ..... do zgłoszenia  
 robót budowlanych  
 z dnia 09.05.18 Nr AB.6142.138.1018



**TEMAT:** Rozbudowa drogi gminnej w Jajczakach nr 117260E Przyłopy - Jajczaki  
Przebudowa sieci telefonycznej ORANGE POLSKA S.A. - Plan zagospodarowania terenu

**Investor:** Gmina Wierzchlas ul. Szkołna 7, 98-324 Wierzchlas

Projektował:	Robert Chmielewski	Uprawnienie nr	Data	Podpis	
		DDT-TU/2127/01/U	02-2018		
Opracował:	Robert Chmielewski	Nr rysunku	1	SKALA	1:500
			Ilość arkuszy		5

**GROSIK - FPR.UH**  
98-300 Wierzchlas ul. Szkołna 16/12 tel.(0-43)-6430234

**STAROSTWO POWIATOWE  
w WIELUNIU**

Załącznik Nr ..... do zgłoszenia  
robot budowlanych  
z dnia 09.02.2018 r. AB 6743.138.20

STAROSTWO POWIATOWE  
W WIELUNIU

Istn. XzTKMXpw 5x4x0,8  
S-WIZ-C3A/11B/P10

1394

45

Linia kablowa do likwidacji

44

dr. z

XzTKMXpw 5x4x0,8  
t - 22,0; e - 23,0 + 6,0

1394

Z-1

43


Istn. XzTKMXpw 5x4x0,8  
S-WIZ-C3A/11B/P10

349

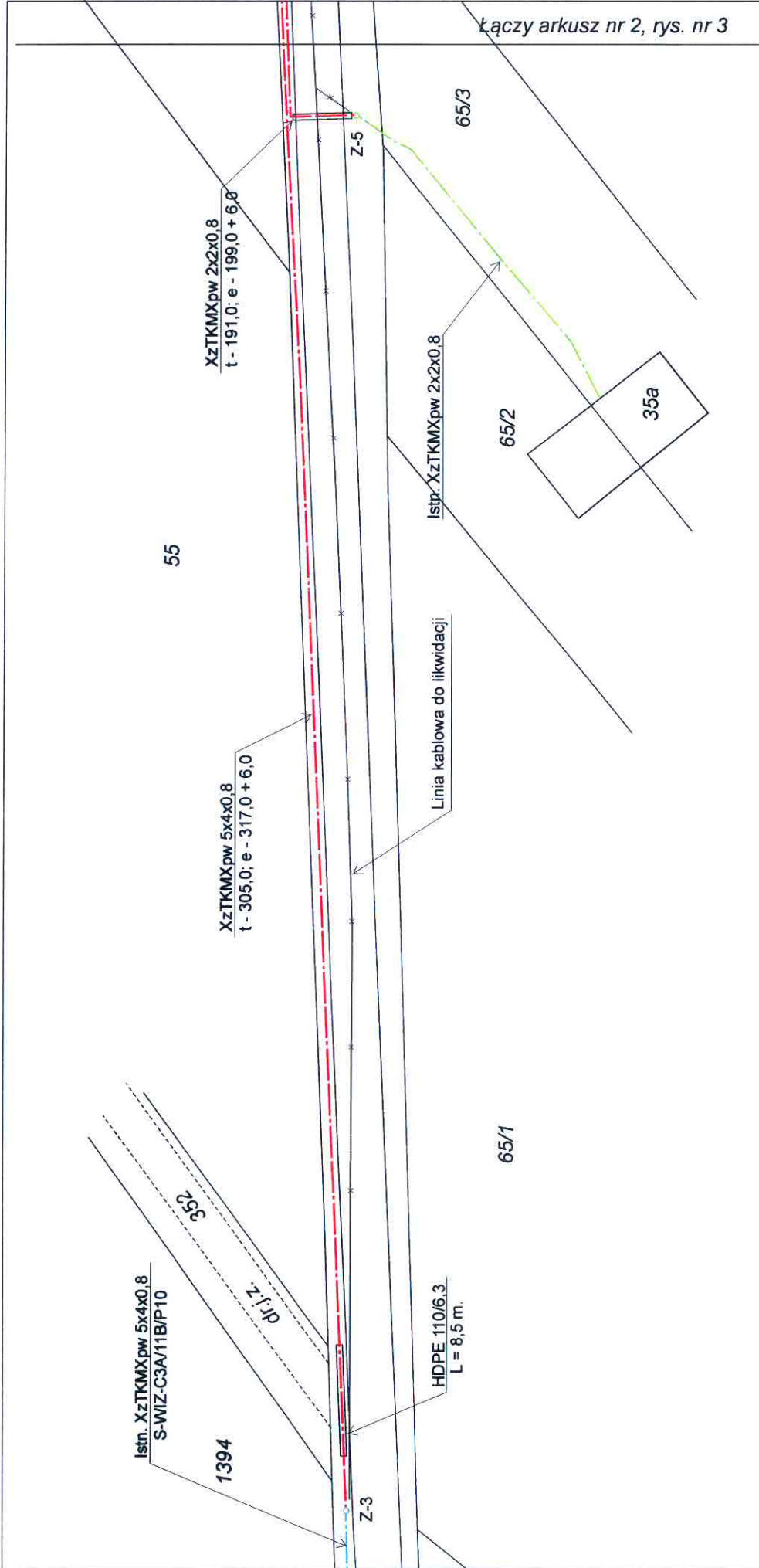
S-WIZ-C3A/11B/P10

36

42/2

Temat	Rozbudowa drogi gminnej w Jajczakach nr 117260E Przyciapy - Jajczaki Przebudowa sieci telefonicznej ORANGE POLSKA S.A. - KOLIZJA NR -1			Data	02.2018
Inwestor	Urząd Gminy Wierzchlas ul. Szkolna 7, 98-324 Wierzchlas			Data	02.18
Projektował :	Imię i Nazwisko	Uprawnienia nr	Podpis		
Opracował :	Robert Chmielewski	DDT-TU/2127/01/U			
<b>GROSIK - F.P.R.U.H</b> 98-300 Wieluń os. Stare Sady 16/12, tel. +48 43 843 62 34	NR RYS.	2	Ark. nr		
	Ilość ark.				

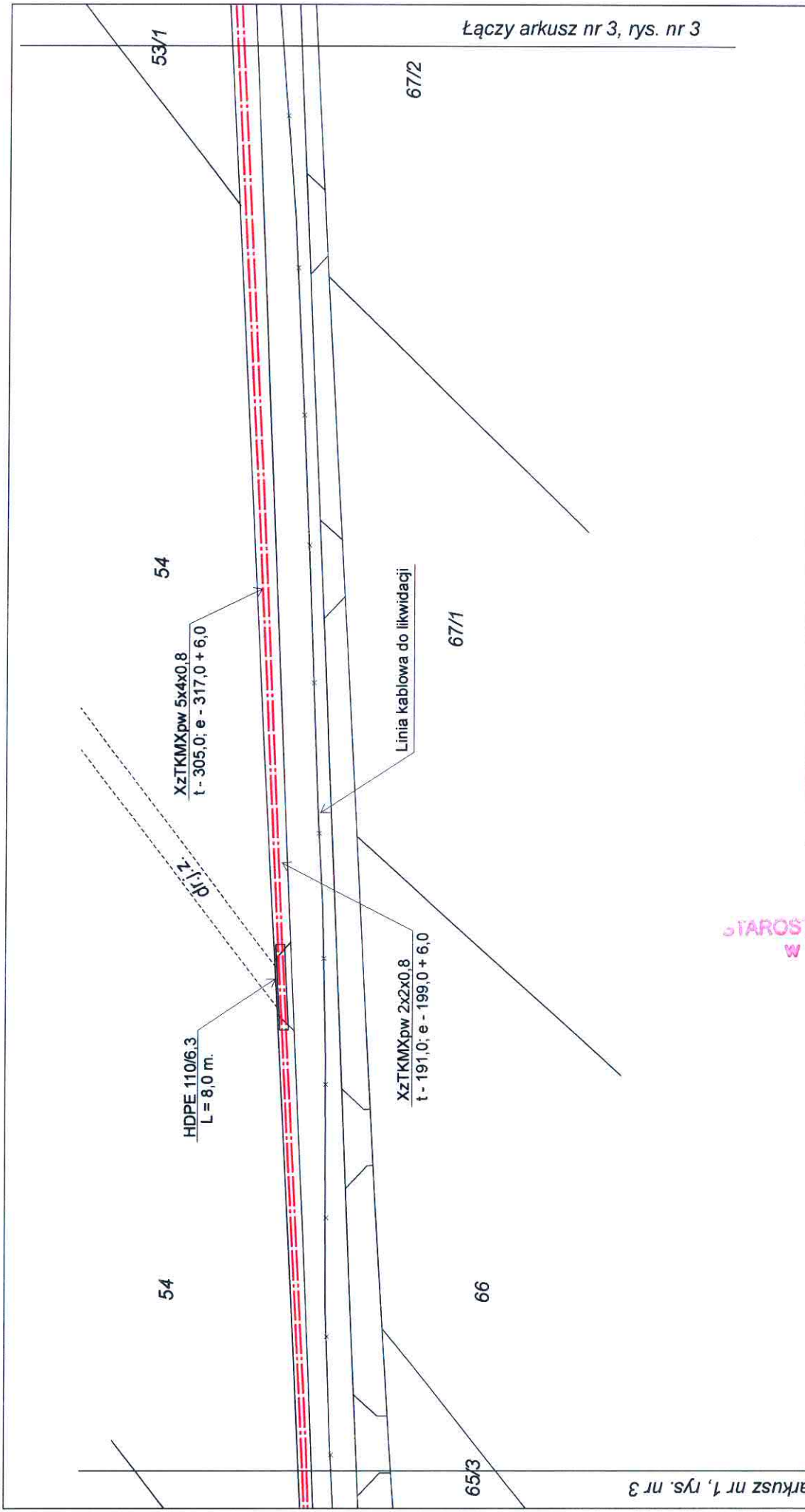
Łączy arkusz nr 2, rys. nr 3



STAROSTWO POWIATOWE  
W WIELUNIU

Temat	Rozbudowa drogi gminnej w Jajczakach nr 117260E Przyclapy - Jajczaki			Data	
	Przebudowa sieci telefonicznej ORANGE POLSKA S.A. - KOLIZJA NR -1				
Investor	Urząd Gminy Wierzchlas ul. Szkolna 7, 98-324 Wierzchlas			02.2018	
	Imię i Nazwisko	Uprawnienia nr		Data	Podpis
Projektował :	Robert Chmielewski	DDT-TUJ/2127/01/U		02.18	
Opracował :					
GROSİK - F.P.R.U.H 98-300 Wieluń os. Stare Sady 16/12 , tel. +48 43 843 62 34	NR RYS.	3			
	Ilość ark.	3			1

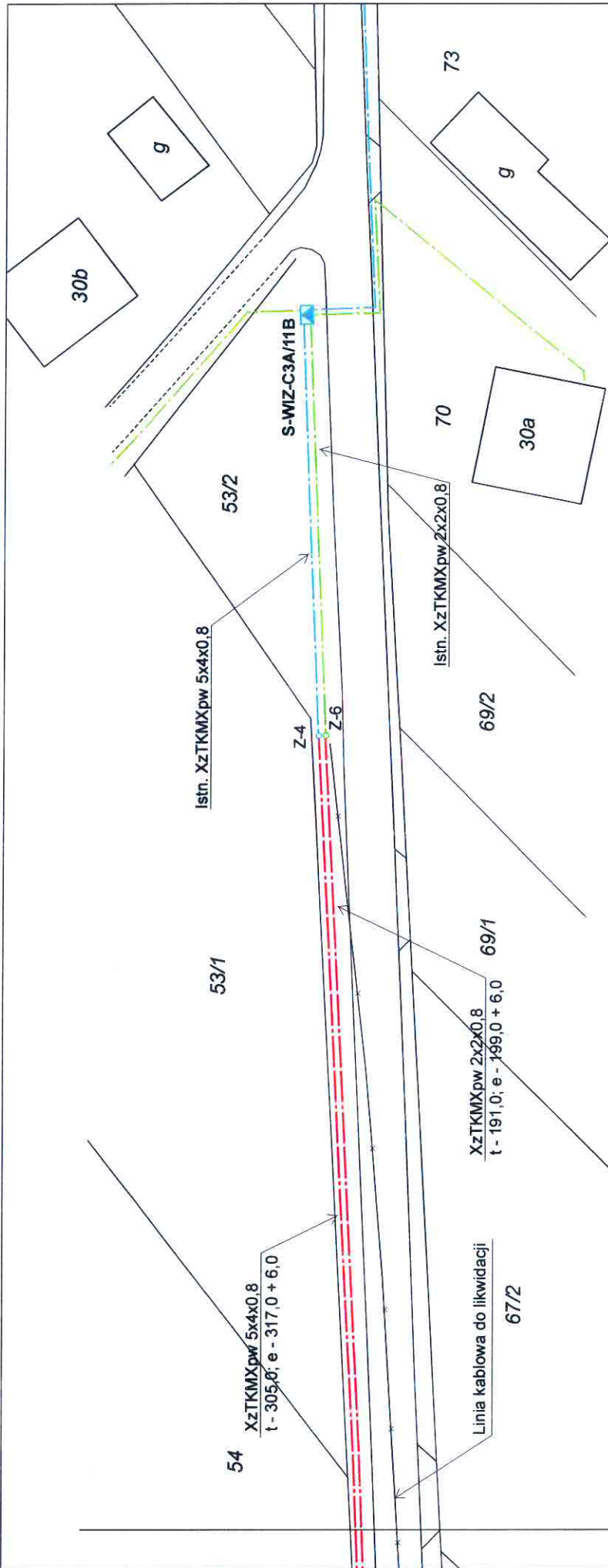
Łączy arkusz nr 3, rys. nr 3



Łączy arkusz nr 1, rys. nr 3

Temat	Rozbudowa drogi gminnej w Jajczakach nr 117260E Przycłapy - Jajczaki Przebudowa sieci telefonicznej ORANGE POLSKA S.A. - KOLIZJA NR -2			Data	02.2018
Investor	Urząd Gminy Wierzchlas ul. Szkolna 7, 98-324 Wierzchlas			Data	02.18
Projektował :	Imię i Nazwisko	Uprawnienia nr		Data	Podpis
		DDT-TUJ/2127/01/U			
Opracował :	Robert Chmielewski	NR RYS.		Ilość ark.	2
		3			
GROSİK - F.P.R.U.H		98-300 Wieluń os. Stare Sady 16/12, tel. +48 43 843 62 34			





STAROSTWO POWIATOWE  
W WIELUNIU

Temat	Rozbudowa drogi gminnej w Jajczakach nr 117260E Przyląpy - Jajczaki			Data
Investor	Przebudowa sieci telefonicznej ORANGE POLSKA S.A. - KOLIZJA NR -2			
Projektował :	Imię i Nazwisko	Uprawnienia nr	Data	02.2018
Opracował :	Robert Chmielewski	DDT-TUJ/2127/01/U	02.18	
GROSİK - F.P.R.U.H		NR RYS.	ilość ark.	3
98-300 Wieluń os. Stare Sady 16/12 , tel. +48 43 843 62 34				3

WYSZCZEGÓLNIENIE	STAN ISTNIEJĄCY	STAN PROJEKTOWANY	DO LIKWIDACJI
KABEL KANAŁOWY			
KABEL ZIEMNY			
KABEL NAPOWIETRZNY			
STUDNIA KABLOWA			
KANALIZACJA KABLOWA			
PRZEKRÓJ KANALIZACJI			
PLAN ROZWINIĘTY KANALIZACJI			
ZŁĄCZE PRZELOTOWE			
ZŁĄCZE RÓWNOLEGLE			
ZŁĄCZE ODGAŁĘŻNE			
SŁUPEK KABLOWY			
WYJŚCIE KABLOWE NA SŁUP			
SZAFKA KABLOWA			