

**Miejscowy plan zagospodarowania przestrzennego fragmentu obrębu  
Krzeczów, gmina Wierzchlas**

– PROGNOZA ODDZIAŁYWANIA NA ŚRODOWISKO –

PROJEKT SKIEROWANY DO WYŁOŻENIA DO PUBLICZNEGO WGLĄDU

**SPORZĄDZAJĄCY**

WÓJT GMINY WIERZCHLAS

**WYKONAWCA**



**GŁÓWNY PROJEKTANT PLANU**

mgr inż. arch. Gabriel Ferliński

uprawniony do sporządzania mpzp na podstawie

art. 5 pkt 3 i 4 ustawy z dnia 27 marca 2003 r.

*o planowaniu i zagospodarowaniu przestrzennym*

**AUTOR PROGNOZY**

mgr inż. arch. Gabriel Ferliński

**WSPÓŁPRACA**

mgr Maciej Szczypiorowski

Łódź, listopad 2016 r.

## **Spis treści**

|      |  |    |
|------|--|----|
| 1.   | Wstęp – informacje o zawartości, głównych celach opracowania oraz jego powiązaniach z innymi dokumentami .....   | 2  |
| 1.1. | Przedmiot i cele opracowania .....   | 2  |
| 1.2. | Podstawa opracowania .....   | 2  |
| 1.3. | Zakres przestrzenny terenu objętego opracowaniem .....   | 3  |
| 1.4. | Metody pracy i materiały źródłowe .....  | 3  |
| 1.5. | Powiązaniach z innymi dokumentami. Informacje zawarte w prognozach oddziaływania na środowisko sporządzonych dla innych, przyjętych już dokumentów powiązanych z projektem Planu .....                                 | 4  |
| 2.   | Środowisko przyrodnicze i antropogeniczne obszaru objętego opracowaniem oraz terenów sąsiednich .....  | 5  |
| 2.1. | Istniejący stan środowiska przyrodniczego .....  | 5  |
| 2.2. | Ustanowione formy ochrony przyrody, w tym obszary Natura 2000 .....  | 8  |
| 2.3. | Powiązania przyrodnicze obszaru objętego analizą z terenami sąsiednimi .....   | 10 |
| 2.4. | Zagospodarowanie terenu i użytkowanie gruntów .....  | 11 |
| 2.5. | Istniejące problemy i zagrożenia środowiska istotne z punktu widzenia projektu mpzp, w szczególności dotyczące obszarów podlegających ochronie .....   | 11 |
| 2.6. | Stan środowiska na obszarach objętych przewidywanym znaczącym oddziaływaniem .....   | 13 |
| 2.7. | Potencjalne zmiany stanu środowiska przy braku realizacji ustaleń zawartych w projekcie Planu .....  | 14 |
| 3.   | Cele ochrony środowiska ustanowione na szczeblu międzynarodowym, wspólnotowym i krajowym oraz sposób ich uwzględnienia w mpzp .....  | 14 |
| 4.   | Ustalenia projektu Planu. Zmiany w stosunku do stanu istniejącego .....  | 18 |
| 5.   | Przewidywane oddziaływania na środowisko będące skutkiem realizacji ustaleń projektu Planu .....   | 19 |
| 6.   | Przewidywane oddziaływania na poszczególne elementy środowiska, krajobraz, zdrowie ludności, zabytki i dobra materialne oraz na przedmiot ochrony obszaru Natura 2000 i jego integralność .....                        | 21 |
| 7.   | Przewidywane znaczące oddziaływania na środowisko i ich ocena .....  | 23 |
| 8.   | Transgraniczne oddziaływanie na środowisko .....   | 23 |
| 9.   | Propozycje rozwiązań alternatywnych do ustaleń Planu, wobec celów i geograficznego zasięgu dokumentu (projektu Planu) oraz cele i przedmiot ochrony obszaru Natura 2000 oraz integralność tego obszaru .....           | 23 |
| 10.  | Rozwiązania mające na celu zapobieganie, ograniczanie lub kompensację przyrodniczą negatywnych oddziaływań na środowisko ustaleń projektu Planu, w szczególności na cele i przedmiot ochrony obszaru Natura 2000 ..... | 24 |
| 11.  | Propozycje dotyczące przewidywanych metod analizy skutków realizacji ustaleń Planu .....   | 24 |
| 12.  | Streszczenie w języku niespecjalistycznym .....  | 25 |

## **Spis tabel**

|         |   |    |
|---------|---|----|
| Tab. 1. | Sposób uwzględnienia w mpzp celów ochrony środowiska ustanowionych na szczeblu krajowym ..... | 16 |
|---------|---|----|

## **Spis rysunków**

umieszczone w tekście:

|        |   |    |
|--------|---|----|
| Rys. 1 | Powierzchniowe formy ochrony przyrody zlokalizowane w rejonie obszaru opracowania ..... | 10 |
|--------|---|----|

jako załącznik do tekstu:

Rysunek – Prognoza oddziaływania na środowisko – skala 1: 1 000

## **1. Wstęp – informacje o zawartości, głównych celach opracowania oraz jego powiązaniach z innymi dokumentami**

### **1.1. Przedmiot i cele opracowania**

Przedmiotem opracowania jest prognoza oddziaływania na środowisko przyrodnicze i zdrowie ludności ustaleń projektu *Miejscowego planu zagospodarowania przestrzennego fragmentu obrębu Krzczów, gmina Wierzchlas*.

Celem prognozy jest identyfikacja i ocena potencjalnych skutków w środowisku, jakie mogą mieć miejsce w przypadku realizacji ustaleń projektu Planu, a także propozycja rozwiązań alternatywnych oraz takich, które zminimalizują ewentualne skutki negatywne.

Celem regulacji zawartych w ustaleniach Planu jest:

- 1) określenie przeznaczenia terenów oraz ustalenie zasad ich zabudowy i zagospodarowania;
- 2) stworzenie podstaw materialno-prawnych do wydawania decyzji administracyjnych;
- 3) ochrona interesu publicznego w zakresie komunikacji, inżynierii i ochrony środowiska;
- 4) ustalenie zasad ochrony i kształtowania ładu przestrzennego.

Prognoza nie jest dokumentem rozstrzygającym o słuszności realizacji zamierzeń inwestycyjnych przewidzianych ustaleniami Planu, a jedynie przedstawia prawdopodobne skutki, jakie niesie za sobą realizacja ustaleń Planu na klimat akustyczny, ukształtowanie powierzchni terenu, różnorodność biologiczną oraz pozostałe komponenty środowiska przyrodniczego.

### **1.2. Podstawa opracowania**

Podstawę prawną sporządzonej prognozy stanowią:

- 1) ustawa z dnia 27 marca 2003 r. *o planowaniu i zagospodarowaniu przestrzennym* (tj. Dz. U. z 2016 r. poz. 778 z późn. zm.);
- 2) ustawa z dnia 27 kwietnia 2001 r. *prawo ochrony środowiska* (tj. Dz. U. z 2016 r. poz. 672);
- 3) ustawa z dnia 3 października 2008 r. *o udostępnianiu informacji o środowisku i jego ochronie, udziale społeczeństwa w ochronie środowiska oraz o ocenach oddziaływania na środowisko* (Dz. U. z 2016 r. poz. 353);
- 4) uchwała Nr XVI/128/2016 Rady Gminy Wierzchlas z dnia 30 maja 2016 roku *w sprawie przystąpienia do sporządzenia miejscowego planu zagospodarowania przestrzennego fragmentu obrębu Krzczów, gmina Wierzchlas*.

Przy opracowywaniu niniejszej prognozy, oprócz ww., uwzględniono obowiązujące akty prawne w zakresie ochrony środowiska i gospodarowania przestrzenią:

ochrona środowiska, ochrona przyrody:

- 1) rozporządzenie Rady Ministrów z dnia 9 listopada 2010 r. *w sprawie przedsięwzięć mogących znacząco oddziaływać na środowisko* (Dz. U. z 2016 r. poz. 71);
- 2) ustawa z dnia 16 kwietnia 2004 r. *o ochronie przyrody* (tj.: Dz. U. z 2015 r. poz. 165 z późn. zm.);

odpady:

- 3) ustawa z dnia 13 września 1996 r. *o utrzymaniu czystości i porządku w gminach* (tj. Dz. U. z 2016 r. poz. 250);
- 4) ustawa z dnia 14 grudnia 2012 r. *o odpadach* (Dz. U. z 2013 r. poz. 21.);

gospodarka wodno-ściekowa:

- 5) ustawa z dnia 18 lipca 2001 r. *Prawo wodne* (tj. Dz. U. z 2015 r. poz. 469 z późn. zm.);

powietrze, hałas:

- 6) rozporządzenia Ministra Środowiska z dnia 14 czerwca 2007 r. *w sprawie dopuszczalnych poziomów hałasu w środowisku* (Dz. U. z 2014 r. poz. 112);
- 7) rozporządzeniu Ministra Środowiska z dnia 30 października 2003 r. *w sprawie dopuszczalnych poziomów pól elektromagnetycznych w środowisku oraz sposobów sprawdzania dotrzymania tych poziomów* (Dz. U. z 2003 r. Nr 192, poz. 1883).

### 1.3. Zakres przestrzenny terenu objętego opracowaniem

Obszar objęty opracowaniem położony jest w środkowo-wschodniej części gminy Wierzchlas w granicach obrębu Krzczów. Granice obszaru objętego Planem i prognozą oznaczono na rysunku Planu, zgodnie z zakresem określonym w uchwale Nr XVI/128/2016 Rady Gminy Wierzchlas z dnia 30 maja 2016 roku w sprawie przystąpienia do sporządzenia miejscowego planu zagospodarowania przestrzennego fragmentu obrębu Krzczów, gmina Wierzchlas.

### 1.4. Metody pracy i materiały źródłowe

W trakcie przygotowywania niniejszego opracowania analizie poddano dostępne materiały kartograficzne, opracowania dotyczące środowiska przyrodniczego oraz dokumenty planistyczne dotyczące obszaru objętego opracowaniem oraz jego otoczenia. Do określenia stanu środowiska i jego funkcjonowania posłużyły również analizy przeprowadzone na potrzeby opracowania ekofizjograficznego oraz specjalistyczne opracowania z zakresu monitoringu poszczególnych komponentów środowiska. Stały się one punktem wyjścia do oceny zakresu i charakteru przewidywanych zmian wskutek realizacji ustaleń Planu.

Niniejsza prognoza została opracowana zgodnie z zasadami, metodą sporządzania i zakresem określonym w:

- 1) ustawie z dnia 3 października 2008 r. o udostępnianiu informacji o środowisku i jego ochronie, udziale społeczeństwa w ochronie środowiska oraz o ocenach oddziaływania na środowisko (Dz. U. z 2016 r. poz. 353);
- 2) piśmie Regionalnego Dyrektora Ochrony Środowiska w Łodzi nr WOOS-II.411.250.2016.AJa z dnia 24 czerwca 2016 r.;
- 3) piśmie Państwowego Powiatowego Inspektora Sanitarnego w Wieluniu nr PSSE.ZNS-461-1.1/16 z dnia 15 czerwca 2016 r.

Przy opracowaniu prognozy wykorzystano następujące materiały:

- 1) Kondracki J., 1998, *Geografia regionalna Polski*, Wydawnictwo Naukowe PWN, Warszawa;
- 2) *Koncepcja przestrzennego zagospodarowania kraju 2030 r.*;
- 3) *Mapa hydrogeologiczna Polski w skali 1:50 000, arkusz Osjaków (734)*, PIG, Warszawa 2000 r.;
- 4) *Polityka ekologiczna państwa w latach 2009-2012 z perspektywą do roku 2016*, Warszawa 2008 r.;
- 5) *Polska 2025 - długookresowa strategia trwałego i zrównoważonego rozwoju*, 2000 r.;
- 6) *Plan zagospodarowania przestrzennego województwa łódzkiego - aktualizacja*, uchwała nr LX/1648/10 Sejmiku Województwa Łódzkiego z dnia 21 września 2010 r. w sprawie zmiany uchwały Nr XLV/524/2002 Sejmiku Województwa Łódzkiego z dnia 9 lipca 2002 r. w sprawie uchwalenia „Planu zagospodarowania przestrzennego województwa łódzkiego”;
- 7) rozporządzenie Nr 45/2005 Wojewody Łódzkiego z dnia 24 listopada 2005 r. w sprawie Załęczańskiego Parku Krajobrazowego w graniach województwa łódzkiego;
- 8) rozporządzenie Nr 14/2008 Wojewody Łódzkiego z dnia 4 czerwca 2008 r. zmieniające rozporządzenie Wojewody Łódzkiego w sprawie Załęczańskiego Parku Krajobrazowego w graniach województwa łódzkiego;
- 9) uchwała Nr XIII/50/78 Wojewódzkiej Rady Narodowej w Sieradzu z dnia 5 stycznia 1978 r. w sprawie utworzenia Załęczańskiego Parku Krajobrazowego;
- 10) *decyzja komisji z dnia 13 listopada 2007 r. przyjmująca na mocy dyrektywy Rady 92/43/EWG, pierwszy zaktualizowany wykaz terenów mających znaczenie dla wspólnoty, składający się na kontynentalny region biogeograficzny*;
- 11) *Gmina Wierzchlas – opracowanie Ekofizjograficzne*, Wierzchlas, 2013;
- 12) projekt uchwały Rady Gminy Wierzchlas w sprawie miejscowego planu zagospodarowania przestrzennego fragmentów obrębu Krzczów, gmina Wierzchlas (wersja – sierpień 2013 r.);
- 13) *Aktualizacja Programu ochrony środowiska dla gminy Wierzchlas*, oprac. Zenon Świągół – uchwała Nr XXIV/129/2008 Rady Gminy Wierzchlas z dnia 29 grudnia 2008 r.;

- 14) *Komunikat o stanie jakości wód powierzchniowych województwa Łódzkiego badanych w 2014 r.*, WIOŚ, Łódź, 2015 r.
- 15) *Raport o stanie środowiska w województwie łódzkim w 2014 roku*, Biblioteka Monitoringu Środowiska, WIOŚ, Łódź, 2011;
- 16) *Roczna ocena jakości powietrza w województwie łódzkim w 2015 r.*, WIOŚ w Łodzi, Łódź, 2015 r.;
- 17) *Studium uwarunkowań i kierunków zagospodarowania przestrzennego gminy Wierzchlas* - uchwała Nr XXXVII/221/2014 Rady Gminy Wierzchlas z dnia 28 lipca 2014 r. w sprawie: uchwalenia studium uwarunkowań i kierunków zagospodarowania przestrzennego gminy Wierzchlas;
- 18) uchwała Nr XXXI/185/2009 Rady Gminy Wierzchlas z dnia 17 września 2009 r. w sprawie uchwalenia miejscowego planu zagospodarowania przestrzennego wsi Krzczów oraz wschodniej części wsi Kraszkowice (tereny zainwestowane i tereny przyległe), gmina Wierzchlas;
- 19) *Raport o oddziaływaniu na środowisko przedsięwzięcia polegającego na eksploatacji kopaliny – kruszywa naturalnego ze złoża „Krzczów III”, położonego w miejscowości Krzczów, gmina Wierzchlas, na działkach nr 293, 294, 295, 296, 297, 298, 299/3, 299/4, 299/5, 299/6, 300 i 301*, Ruda Śląska, 2010 r.;
- 20) Matuszkiewicz J.M., 1993, *Krajobrazy roślinne i regiony geobotaniczne Polski*, Prace Geograficzne IGiPZ PAN, Warszawa;
- 21) Matuszkiewicz W., i inni, 1995, *Potencjalna roślinność naturalna Polski. Mapa przeglądowa 1:300 000. Arkusze 1-12*, IGiPZ PAN, Warszawa.
- 22) Woś A., 1999 r., *Klimat Polski*, Wyd. Naukowe PWN, Warszawa.

#### **1.5. Powiązaniach z innymi dokumentami. Informacje zawarte w prognozach oddziaływania na środowisko sporządzonych dla innych, przyjętych już dokumentów powiązanych z projektem Planu**

Podstawowymi dokumentami, z którymi ściśle powiązany jest projekt Planu, na szczeblu gminnym są: *Studium uwarunkowań i kierunków zagospodarowania przestrzennego gminy Wierzchlas* (uchwała Nr XXXVII/221/2014 Rady Gminy Wierzchlas z dnia 28 lipca 2014 r.) oraz *Gmina Wierzchlas – opracowanie ekofizjograficzne* (Wierzchlas, 2013).

Projekt Planu odzwierciedla kierunki zagospodarowania i polityki przestrzennej określone w Studium uwarunkowań i kierunków zagospodarowania przestrzennego gminy Wierzchlas. Dla obszaru objętego planem w Studium wskazano przeznaczenie na **tereny o dominującej funkcji eksploatacji surowców (6.2 PG)**. Na przedmiotowym obszarze dopuszczono także lokalizację zabudowy związanej z prowadzoną działalnością wydobywczą na warunkach wyznaczonych w Studium dla terenów o dominującej funkcji zabudowy produkcyjnej i usługowej.

Przeznaczenie terenu w projekcie Planu jest zgodne z ustaleniami Studium. Wymóg zachowania zgodności pomiędzy zapisami studium, a ustaleniami miejscowego planu zagospodarowania przestrzennego wynika z art. 15 ustawy z dnia 27 marca 2003 r. *o planowaniu i zagospodarowaniu przestrzennym* (tj. Dz. U. z 2016 r. poz. 778 z późn. zm.). Rozwiązania przestrzenne zaproponowane w projekcie Planu stanowią uszczegółowienie zapisów Studium, m.in. poprzez określenie szczegółowych wskaźników kształtowania zabudowy i zagospodarowania terenu, których brak w Studium dla przedmiotowego terenu.

Podjęcie przez Radę Gminy Wierzchlas uchwały Nr XVI/128/2016 z dnia 30 maja 2016 r. w sprawie przystąpienia do sporządzenia miejscowego planu zagospodarowania przestrzennego fragmentu obrębu Krzczów, gmina Wierzchlas związane jest z chęcią rozszerzenia eksploatacji kruszyw naturalnych oraz rozwojem zainwestowania na przedmiotowym terenie. Obecnie prowadzone jest wydobywanie ze złoża „Krzczów III” znajdującego się częściowo w granicach przedmiotowego terenu. Ustalenia projektu Planu zakładają rozszerzenie wydobywania piasków o złożo „Krzczów IV”. Zakłada się, iż wydobywanie z nowego złoża będzie prowadzone w sposób analogiczny do obecnego, tj.

sposobem odkrywkowym, wyrobiskiem wgłębnym, systemem ścianowy z wykorzystaniem kilku pięt. Sposób ten przedstawiono i opisano w „*Raporcie o oddziaływaniu na środowisko przedsięwzięcia polegającego na eksploatacji kopaliny – kruszywa naturalnego ze złoża „Krzeczów III”, położonego w miejscowości Krzeczów, gmina Wierzchlas, na działkach nr 293, 294, 295, 296, 297, 298, 299/3, 299/4, 299/5, 299/6, 300, 301*”. W projekcie Planu uwzględniono zasięg udokumentowanych złóż kruszyw naturalnych oraz wyznaczonych obszarów i terenów górniczych. Ponadto wzięto pod uwagę położenie obszaru Planu w zasięgu Głównego Zbiornika Wód Podziemnych nr 326 (Częstochowa Wschód) oraz lokalizację w granicach otuliny Załęczańskiego Parku Krajobrazowego.

Przygotowanie projektu Planu poprzedzone zostało analizą uwarunkowań wynikających ze stanu i funkcjonowania środowiska przyrodniczego, a opisanych w opracowaniu ekofizjograficznym gminy Wierzchlas. Opracowanie to zostało wykonane na potrzeby planów zagospodarowania przestrzennego sporządzanych na terenie gminy Wierzchlas. Zalecenia zawarte w opracowaniu ekofizjograficznym, zgodnie z art. 72 ustawy z dnia 27 kwietnia 2001 r. *Prawo ochrony środowiska* (tj. tj. Dz. U. z 2016 r. poz. 672) są podstawą określania w projekcie Planu warunków utrzymania równowagi przyrodniczej i racjonalnej gospodarki zasobami środowiska. Ustalenia Planu odpowiadają zaleceniom i wnioskowi przedstawionym w opracowaniu ekofizjograficznym sporządzonym dla gminy Wierzchlas. Opracowanie ekofizjograficzne wskazuje na przedmiotowym obszarze tereny wydobycia surowców z nakazem wykonania prac rekultywacyjnych po zakończeniu eksploatacji (bez wskazania kierunku i zasad rekultywacji) oraz tereny rolnicze. Grunty rolne obszaru zaliczono do niskich klas bonitacyjnych. W opracowaniu ekofizjograficznym przewidziano dla nich możliwość rozwoju zainwestowania. Należy zatem uznać, iż projekt Planu jest zgodny z wytycznymi ekofizjograficznymi.

Ponadto, ustalenia Planu uwzględniają wymogi określone w przepisach prawa z zakresu ochrony środowiska oraz cele ochrony środowiska sformułowane na szczeblach wyższych (m.in. krajowym, wspólnotowym) w dokumentach programowych i strategicznych.

## **2. Środowisko przyrodnicze i antropogeniczne obszaru objętego opracowaniem oraz terenów sąsiednich**

### **2.1. Istniejący stan środowiska przyrodniczego**

#### **Rzeźba terenu i budowa geologiczna**

Obszar objęty analizą położony jest, wg klasyfikacji fizyczno-geograficznej J. Kondrackiego, w obrębie mezoregionu Kotlina Szczercowska (318.23). Jest to najbardziej wysunięta na południowo-wschód część makroregionu Niziny Południowowielkopolskiej (318.1-2). Wzdłuż linii miejscowości Wierzchlas – Kraszkowice – Krzeczów – Broników przebiega granica pomiędzy Kotliną Szczercowską, a położona na południu Wyżyną Wieluńską. Jest to równocześnie granica pomiędzy makroregionami Niziny Południowowielkopolskiej i Wyżyny Woźnicko-Wieluńskiej oraz prowincjami Niżu Środkowoeuropejskiego i Wyżyn Polskich.

Środowisko przyrodnicze gminy Wierzchlas cechuje charakter przejściowy pomiędzy strefą nizu i strefą wyżyn. Na obszarze Gminy wydzielono dwa mikroregiony: Wysoczyznę Wieluńską i Wysoczyznę Działoszyńsko-Lindowską. Granicę tych mikroregionów stanowi rzeka Warta. Obszar objęty projektem Planu, zlokalizowany na wschód od koryta rzeki znajduje się w obrębie Wysoczyzny Działoszyńsko-Lindowskiej.

Przedmiotowy obszar ze względu na niewielką powierzchnię cechuje się mało urozmaiconą rzeźbą terenu. Ogólne nachylenie terenu zorientowane jest w stronę zachodnią ku południowi, w kierunku doliny Warty. Spadek terenu wynosi ok. 2,4%. Najniższy punkt obszaru znajduje się na wysokości ok. 182,5 m n.p.m. i jest on położony w południowo-zachodniej części obszaru. Najwyższy zaś zlokalizowany jest w północno-wschodniej części obszaru i znajduje się na wysokości ok. 195 m n.p.m. Wschodnia część obszaru objętego projektem Planu, wraz z terenem przyległym została znacząco przekształcona w wyniku działalności wydobywczej.

Pod względem geologicznym rejon gminy Wierzchnas znajduje się w obrębie południowo-wschodniej części monokliny przedsudeckiej, w rejonie granicy z Jurą Krakowsko-Częstochowską. Obszar ten charakteryzuje się budową blokowo-fałdową. Zbudowany jest w głównej mierze z utworów triasu i jury przykrytych osadami trzeciorzędu i czwartorzędu.

Osady czwartorzędowe budujące wzgórza moreny czołowej i terasy doliny rzecznej są obszarami gdzie mogą występować potencjalne złoża kopalin. Utwory czwartorzędowe to przede wszystkim osady piaszczysto-żwirowe. W rejonie przedmiotowego obszaru żwirowe i piaszczysto-żwirowe osady związane są z występującymi tutaj formami akumulacyjnymi powstałymi w wyniku działalności lądolodu. Piaski związane są natomiast z utworami wodnolodowcowymi oraz osadami rzecznyymi teras akumulacyjnych. Na przedmiotowym obszarze podłoże czwartorzędowe budują piaski i mułki kemów.

### **Warunki wodne**

Obszar w granicach Planu należy do bezpośredniej zlewni Warty. Jest to zlewnia II rzędu, w obrębie zlewni bilansowej górnej Warty. Na tle podziału kraju na zlewnie elementarne przedmiotowy obszar znajduje się w obrębie zlewni *Warty od Grabarki do dopływu spod Bronikowa*. W podziale na jednolite części wód powierzchniowych obszar ten oznaczono nr *RW600019181759*. Fragment koryta Warty w obrębie tej zlewni zakwalifikowano jako piaszczysto-gliniasty.

Według monitoringu prowadzonego przez WIOŚ w Łodzi wody powierzchniowe w obrębie zlewni elementarnej *Warty od Grabarki do dopływu spod Bronikowa* charakteryzują się dobrym stanem/potencjałem ekologicznym<sup>1</sup>.

W granicach obszaru nie występują naturalne wody powierzchniowe. Spływ powierzchniowy wód następuje zgodnie z ogólnym nachyleniem terenu. Część wód opadowych odprowadzana jest przez przydrożne rowy zlokalizowane wzdłuż drogi wojewódzkiej (na południu) i drogi powiatowej (na północy).

### **Warunki hydrogeologiczne**

Według podziału na jednostki hydrogeologiczne dokonanego w oparciu o zasięg występowania poziomów wodonośnych, ich zasobność, stopień izolacji, udział poziomów wodonośnych w profilu pionowym wód podziemnych oraz przynależność do dużych jednostek geologiczno-strukturalnych określonego na „*Mapie hydrogeologicznej Polski w skali 1:50 000*, Arkusz Osjaków (734)” obszar opracowania znajduje się w jednostce nr 5 aQ-J3III. Wydajność potencjalną studni szacuje się powyżej 70,0 m<sup>3</sup>/24h. Swobodne zwierciadło wód podziemnych w granicach obszaru występuje na głębokości ok. 170 m n.p.m. Jedynie przy jego zachodniej granicy występuje na głębokości 165 m n.p.m. Odpływ wód podziemnych następuje w kierunku doliny Warty.

Podczas badań dokumentujących złoża kopalin prowadzonych do głębokości 20 m p.p.t nie natrafiono na zwierciadło wód gruntowych. Jednakże najgłębsze nawiercone poziomy osadów były zawilgocone. Należy więc uznać, iż pierwszy poziom wód podziemnych występuje na głębokości poniżej 20 m p.p.t.

W granicach opracowania zlokalizowana jest studnia będąca ujęciem wód podziemnych z utworów jurajskich. Jest ona zlokalizowana na terenie działki o nr ewid. 297.

Analizowany obszar znajduje się w granicach Głównego Zbiornika Wód Podziemnych GZWP nr 326 – Zbiornik Częstochowa Wschód. Jest to jeden z największych zbiorników wód podziemnych na terenie kraju. Rozciąga się on od Krakowa po Wieluń. GZWP nr 326 jest zbiornikiem szczelinowo-krasowym i szczelinowo-krasowo-porowym wytworzonym w skałach węglanowych. Wody zbiornika wypełniają przestrzenie pomiędzy wapieniami i marglami górnourajskimi. Jego miąższość waha się od 5 do 400 m, z tendencją wzrostu grubości warstwy skał w kierunku północno-wschodnim. Obszar objęty analizą znajduje się w północno-zachodniej części zbiornika wód podziemnych. Wody zbiornika nie są wystarczająco izolowane przez osady powierzchniowe, co ułatwia przedostawanie się do nich zanieczyszczeń powierzchniowych. Pomimo ognisk zanieczyszczeń występujących na blisko 50% obszaru zbiornika wód podziemnych jego wody cechują się wysoką jakością. Głównym zanieczyszczeniem zagrażającym jakości wód są zawiązki azotu, których głównym źródłem jest ruch

---

<sup>1</sup> „Komunikat o stanie jakości wód powierzchniowych województwa Łódzkiego badanych w 2014 r.”, WIOŚ, Łódź, 2015 r.

samochodowy i produkcja energii (tzw. emisja niska). Przeciętna głębokości ujęć wód ze zbiornika wynosi 160 m. W rejonie gminy Wierzchlas GZWP nr 326 wymaga wysokiej ochrony (OWO).

### **Surowce mineralne**

Obszar planu znajduje się w zasięgu udokumentowanych złóż kruszyw naturalnych „Krzeczów III” i „Krzeczów IV”. Złoże piasków „Krzeczów III” jest obecnie eksploatowane na podstawie koncesji wydanej przez Marszałka Województwa Łódzkiego na rzecz przedsiębiorcy „UNI-STONE” Romuald Duda. Eksploatacja prowadzona jest okresowo sposobem odkrywkowym, wyrobiskiem wgłębnym z zastosowaniem systemu ścianowego. W roku 2014 wydobyto ok. 50 000 ton kruszywa. Złoże to sięga do 20 m p.p.t. i przykryte jest nakładem o średniej grubości ok. 2,5 m. Bezpośrednio od strony zachodniej przylega do niego złoże „Krzeczów IV”, które także jest złożem piasków. Złoże to przykryte jest nakładem o grubości ok. 0,2 m i sięga głębokości 12 m p.p.t. Piaski znajdujące się w tych złożach wydobywane są na potrzeby lokalnego budownictwa.

W rejonie opracowania, tj. w obrębie Krzeczów zidentyfikowano także inne złoża kruszyw naturalnych. Najbliżej zlokalizowane są złoża „Krzeczów” (ok. 200 m na północ, od granic opracowania) oraz „Kochlew” (ok. 500 m na północ, od granic opracowania). W miejscach tych zaniechano już wydobywania. Dodatkowo, w odległości ok. 1,3 km w kierunku wschodnim znajduje się rozpoznane szczegółowo złoże „Kraszkowice IV” (nieeksploatowane).

Powyższe złoża kruszyw naturalnych pochodzenia lodowcowego (z wyjątkiem złoża „Kochlew”) zalkalizowane są w otulinie Załęczańskiego Parku Krajobrazowego. Jednakże ich eksploatacja została uznana za mało konfliktową. Ich wydobywanie nie wpływa na przedmiot ochrony Parku Krajobrazowego i innych form ochrony przyrody zlokalizowanych w granicach gminy Wierzchlas.

### **Warunki glebowe**

Gleby występujące na analizowanym obszarze zostały wytworzone głównie na czwartorzędowych utworach polodowcowych, piaskach i mułkach kemów. W granicach Planu wytworzyły się gleby brunatne kwaśne lub gleby rdzawe wytworzone na piaskach luźnych. Gleby te zakwalifikowano do kompleksu żyniego bardzo słabego oraz do V i VI klasy bonitacyjnej. Są to gleby ubogie w składniki pokarmowe, trwale zbyt suche. Należą one do najsłabszych gleb pod względem przydatności rolniczej. Gleby o tak słabych parametrach użytkowych postuluje się do przeznaczenia ich pod zalesienie.

Część pokrywy glebowej została przekształcona i zdewastowana na skutek działalności gospodarczej prowadzonej w sąsiedztwie obszaru Planu. Funkcjonowanie kopalni kruszyw naturalnych na terenach sąsiednich wiązało się z usunięciem powierzchni gleby z wschodniej części obszaru opracowania.

### **Warunki klimatyczne**

Warunki klimatyczne na terenie gminy Wierzchlas mają charakter przejściowy. Nizinny charakter obszaru województwa umożliwia swobodny przepływ mas powietrza z wyraźną przewagą przepływów powietrza na kierunku zachód - wschód. Dominują masy powietrza polarno-morskiego i polarno-kontynentalnego, wywołujące dużą dobową i roczną zmienność pogody. W ciągu roku przeważają wiatry zachodnie, z tym, że w zimie zauważalny jest zwiększony napływ wiatrów północno-zachodnich. Siła wiatrów jesienią i zimą jest na ogół większa niż latem. Średnia roczna prędkość wiatru wynosi ok. 3 m/s.

Średnia roczna temperatura powietrza w rejonie obszaru objętym projektem Planu wynosi 8,1°C. Najzimniejszym miesiącem w roku jest styczeń, ze średnią temperaturą powietrza – 21,9°C, najcieplejszym, zaś lipiec (17,9°C). Liczba dni bardzo mroźnych (z temperaturą maksymalną niższą od -10°C) wynosi średnio 15,5 w ciągu roku, natomiast średnia roczna liczba dni upalnych (z temperaturą maksymalną wyższą od 30°C) wynosi 10. Okres grzewczy trwa z reguły od początku października do końca kwietnia. Nie notuje się długotrwałych i silnych mrozów. Długość okresu wegetacyjnego wynosi ok. 210 dni.

Największą ilością opadów charakteryzuje się lipiec (96 mm), najmniejszą październik (33 mm), marzec (34 mm), luty (35 mm), styczeń (37 mm). Według wieloletnich danych w rejonie gminy Wierzchlas średnio w ciągu roku spada około 650 mm opadu rocznie. Jest ilość nieznacznie większa od średniej rocznej opadów w kraju.



### Świat roślinny i świat zwierzęcy

Według podziału geobotanicznego Matuszkiewicza<sup>2</sup> przedmiotowy obszar znajduje się Dziale Wyżyn Południowopolskich, w Krainie Wysoczyzn Łódzko-Wieluńskich. Wschodnia część Gminy znajduje się w Okręgu Wieluńsko-Złoczewskim. W rejonie obszaru opracowania przebiega granica pomiędzy podokręgami Lututowskim i Wieluńskim.

Zgodnie z mapą roślinności potencjalnej Polski<sup>3</sup> na przedmiotowym obszarze winny występować grądy subkontynentalne w odmianie małopolskiej w formie wyżynnej, serii ubogiej (*Tilio-Carpinetum*), z dominującymi gatunkami w drzewostanie: grab, dąb szypułkowy i lipa drobnolistna. W rejonie opracowanie roślinność potencjalną stanowią także kontynentalne bory mieszane sosnowo dębowe oraz nadrzeczne łągi wierzbowo-topolowe związane z doliną Warty.

Roślinność rzeczywista przedmiotowego obszaru jest uboga. Większość powierzchni terenu porasta roślinność polno-łąkową. Dominująca roślinność segetalna chwastów polnych występująca na przedmiotowym obszarze nie posiada cennych walorów przyrodniczych. Dodatkowo roślinność części obszaru (części wschodniej) została usunięta w wyniku prowadzonej działalności wydobywczej.

Roślinność w bezpośrednim sąsiedztwie obszaru Planu jest w większym stopniu zróżnicowana. W otoczeniu zlokalizowane są kompleksy leśne z dominującym gatunkiem sosny. Odseparowany kompleks leśny znajdujący się przy zachodniej granicy obszaru objętego opracowaniem charakteryzuje się ok. 60 letnim drzewostanem. Przy południowej granicy opracowania znajduje się znacznie młodszy (ok. 30 lat) kompleks leśny. Łączy się on bezpośrednio z lasem znajdującym się we wschodniej części Gminy. Na terenie gminy Wierzchlas dominują siedliska boru świeżego i boru mieszanego świeżego.

Na północ od obszaru objętego projektem Planu znajdują się otwarte tereny pól uprawnych. Na obszarze pól, poza gatunkami uprawnymi przeważają zespoły sporoka i chwastnicy jednostronnej (*Echinochloo-setarietum*), wyki czteronasiennej (*Vicietum tetraspermae*), maku piaskowego (*Papaveretum argemones*).

Obszar objęty projektem Planu nie stanowi dogodnego siedliska dla bytowania zwierząt. W granicach na gminy Wierzchlas na biotopach polnych i łąkowych zaobserwowano przedstawicieli jedynie pospolitych gatunków, np. zająca (*Lepus europaeus*). Cenne gatunki zwierząt (w tym rzadkie, chronione i wpisane na czerwoną listę) obserwowano w południowo-zachodniej części Gminy, na obszarze parku krajobrazowego oraz w zaroślach doliny rzeki Warty.

Na podstawie analizy dostępnych danych nie stwierdzono występowania w granicach obszaru objętego projektem Planu występowania siedlisk zwierząt, roślin i grzybów podlegających ochronie na podstawie ustawy z dnia 14 kwietnia 2010 r. *o ochronie przyrody*. W rejonie Załęczańskiego Parku Krajobrazowego gatunki takie przede wszystkim związane są z siedliskami wytworzonymi na ostańcach jurajskich, w jaskiniach oraz z ekosystemami wodnymi. W bliskim sąsiedztwie obszaru opracowania siedliska takie nie występują.

## 2.2. Ustanowione formy ochrony przyrody, w tym obszary Natura 2000

W granicach gminy Wierzchlas zlokalizowanych jest szereg form ochrony przyrody. Teren objęty projektem Planu zlokalizowany jest w bezpośrednim sąsiedztwie **Załęczańskiego Parku Krajobrazowego**. Został on ustanowiony rozporządzeniem Nr XIII/50/78 Wojewódzkiej Rady Narodowej Sieradzu z dnia 5 stycznia 1978 r. Według art. 16 ustawy *o ochronie przyrody* z dnia 16 kwietnia 2004 roku „Park Krajobrazowy obejmuje obszar chroniony ze względu na wartości przyrodnicze, historyczne i kulturowe oraz walory krajobrazowe w celu zachowania, popularyzacji tych wartości w warunkach zrównoważonego rozwoju”. Grunty rolne, leśne i inne nieruchomości znajdujące się w granicach Parku pozostawia się w gospodarczym wykorzystaniu.

Celami Załęczańskiego Parku Krajobrazowego jest ochrona krajobrazu jurajskich wapiennych ostańców z występującymi tu licznymi formami krasowymi, żywiących osobliwą faunę i florę oraz odcinka rzeki Warty, tzw. „Wielkiego Łuku Warty”. Odcinek ten określany jest jako najpiękniejszy

<sup>2</sup> Matuszkiewicz J.M., 1993, *Krajobrazy roślinne i regiony geobotaniczne Polski*, Prace Geograficzne IGiPZ PAN, Warszawa;

<sup>3</sup> Matuszkiewicz W., Faliński J.B., Kostrowicki A.S., Matuszkiewicz J.M., Olaczek R., Wojterski T., 1995, *Potencjalna roślinność naturalna Polski. Mapa przeglądowa 1:300 000. Arkusze 1-12*, IGiPZ PAN, Warszawa.

i najwartościowszy przyrodniczo w stosunku do całego biegu Rzeki. Terenowi Załęczańskiego Parku Krajobrazowego osobliwy charakter nadaje zespół przyrodniczych zjawisk związanych z wapiennym podłożem Jury Polskiej. Na jego terenie występują formy krasowe. Ponadto na terenie parku krajobrazowego występuje 39 gatunków roślin podlegających ochronie, w tym 25 objętych ochroną ścisłą. Gatunki chronione związane są z ekosystemami wodnymi, podmokłych łąk oraz ostańców wapiennych. Na pozostałym obszarze dominują gatunki pospolite związane z działalnością człowieka.

Obszar opracowania znajduje się w granicach otuliny Załęczańskiego Parku Krajobrazowego. Zgodnie z art. 6 pkt. 1 ustawy z dnia 16 kwietnia 2004 r. o *ochronie przyrody* otulina nie jest formą ochrony przyrody. Nie stwierdzono na obszarze objętym projektem Planu występowania siedlisk ani gatunków podlegających ochronie.

Znaczna część Załęczańskiego Parku Krajobrazowego została włączona do sieci Natura 2000. Jest to tzw. obszar mający znaczenie dla wspólnoty **Załęczański Łuk Warty** (PLH100007). Jest on położony w odległości ok. 0,6 km na południe od obszaru analizy. Jest to ważny obiekt przyrodniczy o dużym znaczeniu dla ochrony bioróżnorodności.

Dodatkowo południowa część gminy Wierzchlas należy do Krajowej Sieci Ekologicznej **ECONET Polska**. Jest to krajowy obszar węzłowy 15K – Wyżyny Wieluńskiej. Przez centralną i wschodnią część Gminy krajowy korytarz ekologiczny 38k – Sieradzki Warty. Korytarz ekologiczny tworzy dolina rzeki wraz z przyległymi ekosystemami polno-łąkowymi oraz leśnymi.

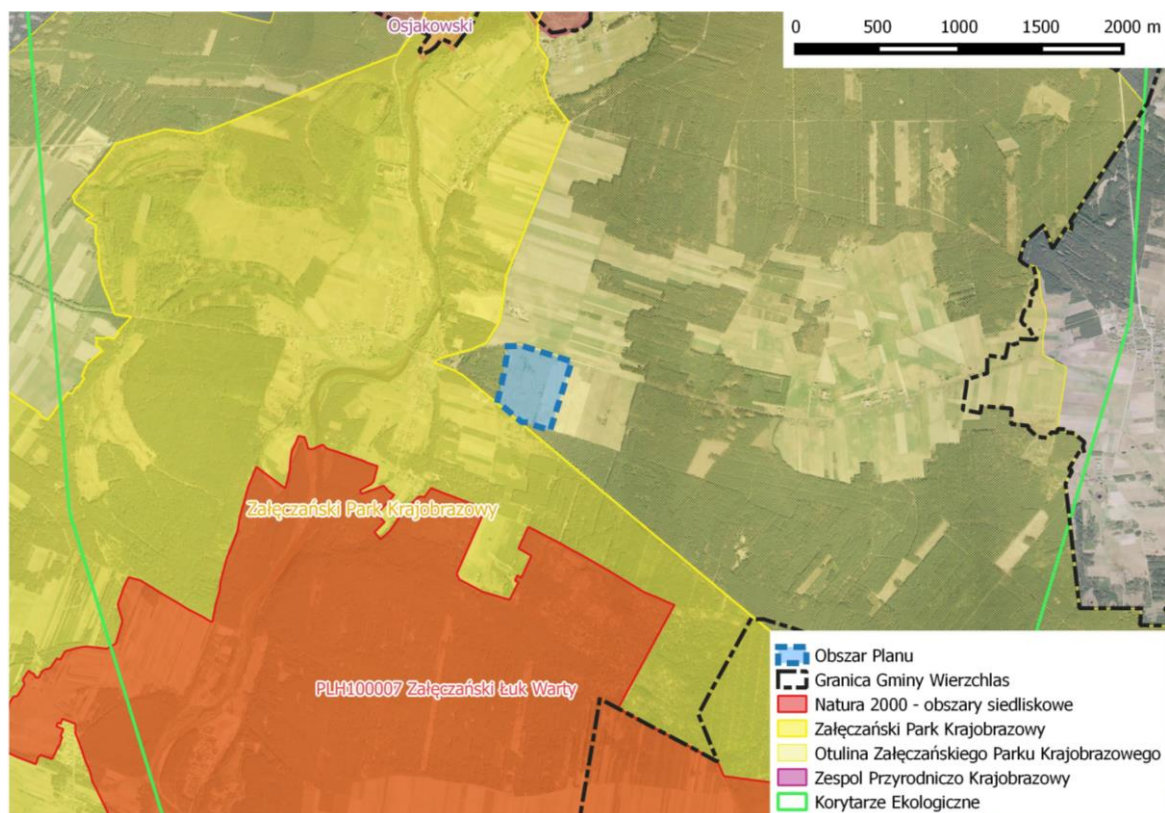
Poza wyżej wymienionymi obiektami w rejonie przedmiotowego obszaru znajduje się szereg innych form ochrony przyrody. W promieniu 10 km od granicy Planu zlokalizowane są następujące formy ochrony przyrody:

- a) rezerwaty:
  - **Dąbrowa w Nizankowicach**, położony w odległości ok. 3,5 km w kierunku południowo-wschodnim,
  - **Mokry las**, położony w odległości ok. 5,4 km w kierunku wschodnim,
  - **Węże**, położony w odległości ok. 9,0 km w kierunku południowym;
- b) zespół przyrodniczo-krajobrazowy:
  - **Osjakowski**, położony w odległości ok. 2,4 km w kierunku północnym,
  - **Działoszyński**, położony w odległości ok. 9,0 km w kierunku południowo wschodnim,
  - **Renesansowe założenie Pałacowo-Parkowe w Działoszynie**, położone w odległości ok. 9,3 km w kierunku południowo wschodnim.

Ponadto w rejonie gminy Wierzchlas znajduje się szereg użytków ekologicznych i pomników przyrody. Najbliżej położonymi pomnikami przyrody jest szereg śródpolnych drzew zlokalizowanych na zachód od miejscowości Krzczów.

Plan Zagospodarowania Przestrzennego Województwa Łódzkiego przewiduje rozszerzenie obszarów objętych ochroną przyrody na terenie gminy Wierzchlas, tj. utworzenie Załęczańskiego Obszaru Chronionego Krajobrazu. Przebieg granic tego obszaru jest tożsamy z obecnym zasięgiem otuliny parku krajobrazowego.

**Rys. 1: Powierzchniowe formy ochrony przyrody zlokalizowane w rejonie obszaru opracowania**



Źródło: [www.geoserwis.gov.pl](http://www.geoserwis.gov.pl)

### 2.3. Powiązania przyrodnicze obszaru objętego analizą z terenami sąsiednimi

Obszar opracowania z wyjątkiem jego wschodniego fragmentu jest niezagospodarowany. Jest on porośnięty roślinnością polno-łąkową i trawiastą. Nie występują na nim żadne zbiorowiska leśne, zadrzewienia śródpolne lub choćby większe skupiska krzewów. Takie zagospodarowanie terenu nie sprzyja tworzeniu się szlaków migracyjnych fauny oraz nie stwarza dogodnych warunków bytowania zwierząt.

Tereny sprzyjające migracji zwierząt zlokalizowane są natomiast w otoczeniu obszaru objętego opracowaniem. Zlokalizowane w tym rejonie duże kompleksy leśne oraz ekosystemy związane z doliną Warty wchodzą w skład ponadlokalnej sieci powiązań ekologicznych, tj. w skład krajowej sieci ekologicznej ECONET – POLSKA.

Tworzeniu się lokalnych szlaków migracyjnych zwierząt sprzyjają kompleksy leśne położone na zachód i południowy-zachód od obszaru opracowania oraz tereny rolnicze z występującymi na nich lokalnymi zadrzewieniami śródpolnymi. Pomiędzy granicą Gminy, a obszarem Planu znajduje się mozaika pól, łąk i lasów stwarzająca dobre warunki do migracji zwierząt w kierunku równoległym do doliny Warty. Na tych terenach nie występują istotne bariery migracyjne. Jediną niedogodnością mogącą zakłócać prawidłowe funkcjonowanie szlaków migracyjnych w kierunku północ-południe jest droga wojewódzka nr 486 przebiegająca przy południowej granicy Planu.

Przez centralną część gminy Wierzchlas przebiega korytarz ekologiczny biegnący wzdłuż rzeki Warty. Łączy on obszary węzłowe krajowej sieci powiązań ekologicznych, tj. Wielki Łuk Warty ze Zbiornikiem Jeziorsko. Dolina Warty stanowi główną oś tego korytarza. Natomiast elementami wspomagającymi jego funkcjonowanie są tereny leśne i zadrzewienia śródpolne znajdujące się na obszarze całej gminy Wierzchlas.

## **2.4. Zagospodarowanie terenu i użytkowanie gruntów**

Przedmiotowy obszar położony jest we wschodniej części Gminy, w obrębie Krzczów. Najbliżej zlokalizowane tereny mieszkalne znajdują się w miejscowości Krzczów. Zabudowania miejscowości Krzczów znajdują się w odległości ponad 300 m na zachód od obszaru opracowania.

W najbliższym sąsiedztwie (na zachód od granic opracowania) znajduje się jedynie stacja paliw ulokowana przy drodze wojewódzkiej nr 486.

Ponad 70% obszaru Planu pokryta jest roślinnością łąkową i trawiastą. Jest to obszar obecnie niezagospodarowany i nieużytkowany, gdzie rozwija się mało wartościowa roślinność segetalna. Gleby tego obszaru zaklasyfikowane zostały do V i VI klasy bonitacyjnej lub jako nieużytki. Pozostała część przedmiotowego obszaru została już przekształcona w wyniku działalności zakładu wydobywczego. W południowo-wschodniej części terenu zlokalizowano obiekty służące obsłudze kopalni. Ponadto przy południowej granicy obszaru Planu i częściowo w jego granicach znajduje się fragment drogi wojewódzkiej nr 486 i droga służąca obsłudze zakładu wydobywczego.

## **2.5. Istniejące problemy i zagrożenia środowiska istotne z punktu widzenia projektu mpzp, w szczególności dotyczące obszarów podlegających ochronie**

Obszar opracowania w przeważającej większości jest terenem niezagospodarowanym. Przylega on bezpośrednio do funkcjonującej kopalni odkrywkowej eksploatującej złoża piasków na potrzeby budownictwa i drogownictwa. W tej części gminy Wierzchlas występują również inne złoża kruszyw naturalnych. Część z nich została już wyeksploatowana. Ponadto na terenie Gminy występują „dzikie” miejsca wydobywania piasków na potrzeby lokalnego budownictwa.

Funkcjonująca kopalnia odkrywkowa jest obiektem wywierającą najsilniejszą presję na środowisko w granicach obrębu Krzczów. Jednakże zgodnie z „Raportem o oddziaływaniu na środowisko przedsięwzięcia polegającego na eksploatacji kopaliny – kruszywa naturalnego ze złoża „Krzczów III” (...)” przedsięwzięcie to nie koliduje i nie oddziałuje negatywnie na formy ochrony przyrody Załęczańskiego Parku Krajobrazowego. Nie wpływa także na obszar Natura 2000 oraz na jego integralność. Działalność zakładu wydobywczego nie niesie negatywnych skutków także dla zabytków chronionych przepisami ustawy z dnia 23 lipca 2003 r. *o ochronie zabytków i opiece nad zabytkami* występujących na terenie Gminy.

Roślinność pokrywająca przedmiotowy obszar składa się z pospolitych gatunków. Przeważa roślinność segetalna chwastów polnych. Nie tworzy ona dogodnych siedlisk bytowania zwierząt. Cenne zbiorowiska flory występują w południowo-wschodniej części Gminy objętego ochroną w ramach Załęczańskiego Parku Krajobrazowego. Teren objęty projektem Planu pozbawiony jest walorów przyrodniczo-krajobrazowych istotnych z punktu widzenia ochrony przyrody.

Obszar objęty projektem Planu zlokalizowany jest w otulinie parku krajobrazowego. Otuliny wyznacza się w celu zmniejszenia negatywnych skutków oddziaływania terenów sąsiednich na przedmiot ochrony. Na takich obszarach mogą obowiązywać zakazy wspólne z tymi wyznaczanymi dla obszarów chronionych. Zgodnie z rozporządzeniem Nr 45/2005 Wojewody Łódzkiego z dnia 24 listopada 2005 r. w sprawie Załęczańskiego Parku Krajobrazowego w granicach województwa łódzkiego oraz rozporządzenie Nr 14/2008 Wojewody Łódzkiego z dnia 4 czerwca 2008 r. zmieniające rozporządzenie Wojewody Łódzkiego w sprawie Załęczańskiego Parku Krajobrazowego w granicach województwa łódzkiego w parku zakazuje się m.in. „realizacji przedsięwzięć mogących znacząco oddziaływać na środowisko w rozumieniu art. 51 ustawy z dnia 27 kwietnia 2001 r. *Prawo ochrony środowiska*, za wyjątkiem tych przedsięwzięć dla których sporządzenie raportu o oddziaływaniu na środowisko wykazała brak niekorzystnego wpływu na walory przyrodnicze parku krajobrazowe” oraz „pozyskiwania do celów gospodarczych skał, w tym torfu, oraz skamieniałości, w tym kopalnych szczątków roślin i zwierząt w granicach projektowanego obszaru Natura 2000 Załęczański Łuk Warty”.

Dominujące źródła zanieczyszczeń poszczególnych komponentów środowiska (powietrza, wody, gleb) są identyczne jak na większości terenach wiejskich gmin.

Dane charakteryzujące stan jakości środowiska Łodzi, zawarte w „Raporcie o stanie środowiska województwa łódzkiego w 2015 roku” (publikacja ta wydawana jest corocznie w oparciu o dane na temat monitoringu środowiska prowadzone przez Wojewódzki Inspektorat Ochrony Środowiska w Łodzi, Wojewódzki Fundusz Ochrony Środowiska i Gospodarki Wodnej w Łodzi oraz Wydział Środowiska i Rolnictwa Łódzkiego Urzędu Wojewódzkiego), nie wskazują na szczególne zanieczyszczenie obszaru. Podejmowane działania powinny koncentrować się na utrzymaniu dobrego stanu środowiska poprzez: utrzymanie powierzchni aktywnych biologicznie oraz przeprowadzenie prawidłowego procesu rekultywacji terenu po zakończeniu działalności przewidzianej w projekcie Planu.

Syntetyczna ocena aktualnego stanu środowiska przyrodniczego analizowanego obszaru prowadzi do następujących wniosków:

- 1) jest to obszar częściowo przekształcony na skutek działalności człowieka, w wyniku funkcjonowania w bezpośrednim sąsiedztwie kopalni kruszyw naturalnych;
- 2) szata roślinna obszaru jest mało urozmaicona, zdominowana przez segetanlną roślinność polną i nie wykazuje cennych walorów przyrodniczych;
- 3) przedmiotowy obszar nie stanowi dogodnych siedlisk dla bytowania zwierząt;
- 4) na stan jakości powietrza atmosferycznego mają emitory zlokalizowane poza obszarem analizy;
- 5) w granicach obszaru nie występują tereny podlegające ochronie akustycznej;
- 6) w obszarze objętym opracowaniem nie występują składowiska odpadów komunalnych i przemysłowych, ani inne ogniska zanieczyszczeń, które mogłyby być źródłem zanieczyszczenia wód podziemnych poprzez migrację szkodliwych substancji pochodzących z rozkładu odpadów do gruntu i dalej do wód podziemnych;
- 7) pierwszy poziom wód podziemnych występuje na głębokości poniżej 20 m p.p.t.;
- 8) rzeźba terenu jest mało urozmaicona i w bezpośrednim sąsiedztwie została częściowo przemodelowała na skutek eksploatacji kruszyw naturalnych;
- 9) jakość występujących tu gleb jest słaba i zostały one zakwalifikowane do niskich klas przydatności rolniczej;
- 10) brak jest barier utrudniających lub uniemożliwiających swobodne przemieszczanie się zwierząt i ekspansję roślinności. Charakter bariery antropogenicznej mogą mieć drogi przylegające do północnej i południowej granicy planu;
- 11) szczególnych zagrożeń, z wyjątkiem kopalni kruszyw naturalnych dla prawidłowego funkcjonowania świata przyrodniczego w rejonie opracowania nie zidentyfikowano;
- 12) wskazane kierunki rekultywacji terenu mogą służyć wzmocnieniu walorów przyrodniczych przedmiotowego obszaru.

#### **Zagrożenia związane z niebezpieczeństwem wystąpienia sytuacji awaryjnej**

Szczególnych zagrożeń środowiska, związanych z awariami, niekontrolowanym przenikaniem substancji niebezpiecznych do środowiska, skażeniami toksycznymi itp. na opisywanym obszarze i w jego otoczeniu nie zidentyfikowano. Funkcjonująca w bezpośrednim sąsiedztwie obszaru kopalnia odkrywkowa nie jest zakładem zwiększonym lub dużym ryzyku wystąpienia poważnej awarii przemysłowej zgodnie z rozporządzeniem Ministra Rozwoju w sprawie rodzajów i ilości znajdujących się w zakładzie substancji niebezpiecznych, decydujących o zaliczeniu zakładu do zakładu o zwiększonym lub dużym ryzyku wystąpienia poważnej awarii przemysłowej (Dz. U. z 2016 r. poz. 138).

Zgodnie z Raportem o oddziaływaniu na środowisko sporządzonym dla obecnie funkcjonującej kopalni stwierdzono, iż ze względu na skalę przedsięwzięcia zagrożenie wystąpienia poważnej awarii przemysłowej stanowiącej zagrożenie dla zdrowia, życia mieszkańców lub środowiska nie występuje. Możliwość wystąpienia wycieków cieczy ropopochodnych związana jest jedynie z poruszaniem się pojazdów mechanicznych po obszarze zakładu wydobywczego oraz po drodze wojewódzkiej. Zdarzenia takie nie klasyfikują się jako poważne awarie przemysłowe.

### **Istniejące problemy ochrony środowiska dotyczące obszarów podlegających ochronie na podstawie ustawy z dnia 16 kwietnia 2004 r. o ochronie przyrody**

Zgodnie z art. 6 pkt. 1 ustawy z dnia 16 kwietnia 2004 r. o ochronie przyrody przedmiotowy obszar nie znajduje się w granicach obszarów chronionych, gdyż otulina parku krajobrazowego nie jest formą ochrony przyrody w myśl przepisów ww. ustawy. Przedmiotowy obszar znajduje się poza europejskimi systemami terenów o wysokiej aktywności przyrodniczej wyznaczonych w ramach sieci Natura 2000.

Pomimo bezpośredniego sąsiedztwa obszaru Planu z Załęczański Parkiem Krajobrazowym nie stwierdzono, aby działalność na nim prowadzona, tj. eksploatacja kruszyw naturalnych stanowiła zagrożenie dla środowiska i przedmiotu ochrony parku krajobrazowego. Przedsięwzięcia dopuszczone w projekcie Planu nie będą oddziaływać na obiekty chronione wymienione w przepisach odrębnych dotyczących ochrony przyrody. Roślinność chroniona związana jest z doliną Warty oraz skałami jurajskimi nie występującymi w obszarze. Najbliższy rezerwat znajduje się w odległości ponad 3,5 km, zaś obszar Natura 2000 w odległości ponad 0,5 km od granic obszaru opracowania. W związku z powyższym nie stwierdza się występowania problemów związanych z ochroną środowiska na terenach podlegających ochronie na podstawie ustawy z dnia 16 kwietnia 2004 r. o ochronie przyrody.

### **2.6. Stan środowiska na obszarach objętych przewidywanym znaczącym oddziaływaniem**

Na mocy ustaleń projekt Planu, w całym obszarze obowiązywać ma zakaz lokalizacji przedsięwzięć mogących znacząco oddziaływać na środowisko, określonych w przepisach odrębnych z wykluczeniem urządzeń infrastruktury technicznej, przy zachowaniu wymogów przepisów odrębnych, przedsięwzięć z zakresu wydobywania kopalin oraz instalacji do ich przerobu.

Rozporządzenie Rady Ministrów z dnia 9 listopada 2010 r. w sprawie przedsięwzięć mogących znacząco oddziaływać na środowisko wymienia w §2 ust.1 pkt. 27 lit. a „wydobywanie kopalin ze złoża metodą odkrywkową na powierzchni obszaru górniczego nie mniejszej niż 25 ha” jako przedsięwzięcie zawsze znacząco oddziaływające na środowisko. Wyznaczony decyzją nr Z1:RO.V-MK-7513-28/10 Marszałka Województwa Łódzkiego obszar górniczy „Krzeczów IIIa” w ramach którego obecnie prowadzone jest wydobycie zajmuje powierzchnię 13,2 ha. Planowane rozszerzenie wydobywania odnosi się do udokumentowanego złoża o powierzchni 5,474 ha (powierzchnia obszaru dokumentowanego 6,5 ha). W związku z powyższym przewidziane w ustaleniach projektu Planu rozszerzenie wydobywania nie kwalifikuje się do przedsięwzięć mogących zawsze znacząco oddziaływać na środowisko. Równocześnie zgodnie z §2 ust.1 pkt. 26 powyższego rozporządzenia dopuszczone w ustaleniach projektu planu instalacje do przerobu kopalin także nie są przedsięwzięciami zawsze znacząco oddziaływającymi na środowisko.

Jednakże zgodnie z §3 ust.1 pkt. 40 lit. a ww. rozporządzenia do przedsięwzięć mogących potencjalnie znacząco oddziaływać na środowisko zalicza się wydobywanie kopalin m.in.: „na terenie gruntów leśnych lub w odległości nie większej niż 100 m od nich”, „na obszarach objętych formami ochrony przyrody, o których mowa w art. 6 ust. 1-5, 8 i 9 ustawy z dnia 16 kwietnia o ochronie przyrody, lub w otulinach form ochrony przyrody, o których mowa w art. 6 ust 1 pkt 1-3 tej ustawy”. Dodatkowo §3 ust.1 pkt. 40 lit. b wspomnianego rozporządzenia wymienia przedsięwzięcie polegające na wydobywaniu kopalin metodą odkrywkową „z obszaru górniczego o powierzchni większej niż 2 ha lub o wydobywaniu większym niż 20 000 m<sup>3</sup> na rok”. W związku z czym rozszerzenie działalności odkrywkowej kopalni kruszyw naturalnych należy zaliczyć do przedsięwzięć mogących potencjalnie znacząco oddziaływać na środowisko. Złoże kruszyw naturalnych na którym przewiduje się prowadzenie eksploatacji znajduje się w odległości mniejszej niż 100 m od gruntów leśnych oraz w granicach otuliny Załęczańskiego Parku Krajobrazowego. Dodatkowo złoże „Krzeczów IV” planowane do eksploatacji znajduje się w bezpośrednim sąsiedztwie obecnie użytkowanego terenu górniczego. Natomiast planowane wydobycie przekracza sumę 20 000 m<sup>3</sup> w ciągu roku.

Obszar objęty przewidywanym znaczącym oddziaływaniem „zamyka się” całkowicie w granicach działek do których inwestor posiada tytuł prawny, które równocześnie znajdują się w całości w granicach Planu. Charakterystyki stanu środowiska obszaru objętego Planem i jego sąsiedztwa dokonano w rozdz. 2.1. oraz 2.3. niniejszej prognozy, a identyfikacji jego zagrożeń – w rozdz. 2.5. W związku z czym nie stwierdza się, aby oddziaływanie na środowisko inwestycji

dopuszczonych do realizacji w ustaleniach Planu wykaczało poza wyznaczony teren eksploatacji powierzchniowej.

## **2.7. Potencjalne zmiany stanu środowiska przy braku realizacji ustaleń zawartych w projekcie Planu**

Zmiany w przeznaczeniu i zasięgu terenów jakie wprowadza Plan w stosunku do stanu istniejącego polegają na wyznaczeniu terenu dla eksploatacji powierzchniowej, zgodnie z zasięgiem ustalonym w Studium uwarunkowań i kierunków zagospodarowania przestrzennego gminy Wierzchlas.

Dla opisywanego obszaru obowiązuje Miejscowy plan zagospodarowania przestrzennego wsi Krzczów oraz wschodniej części wsi Kraszkowice (tereny zainwestowane i tereny przyległe), gmina Wierzchlas (uchwała Rady Gminy Wierzchlas Nr XXXI/185/2009 z dnia 17 września 2009 r.). Plan ten stanowił uszczegółowienie polityki przestrzennej Gminy określonej w nieobowiązującym Studium uwarunkowań i kierunków zagospodarowania przestrzennego Gminy Wierzchlas z 2002 r. Ze względu na nowe pojawiające się uwarunkowania i potrzeby rozwoju przestrzennego oraz na zmianę polityki przestrzennej w Gminie przystąpiono do opracowania nowego planu zagospodarowania przestrzennego odpowiadającego aktualnym potrzebom inwestycyjnym.

W obecnie obowiązującym planie miejscowym dla przedmiotowego terenu jego północna część przeznaczona została na cele zabudowy mieszkaniowej jednorodzinnej z usługami, obiektów produkcyjnych, składów, magazynów, obsługi transportu samochodowego oraz zabudowy usługowej i tereny rolnicze do zalesienia. Obecnie tereny objęte planem nie zostały zainwestowane. Grunty w dalszym ciągu wykorzystywane są rolniczo. Na przedmiotowym obszarze oraz w jego najbliższym sąsiedztwie nie zaobserwowano procesów inwestycyjnych. W rejonie przedmiotowego obszaru nie następuje rozwój zabudowy przewidziany w ustaleniach planu przyjętego uchwałą Rady Gminy Wierzchlas Nr XXXI/185/2009 z dnia 17 września 2009 r.

Brak nowych ustaleń przewidzianych w projekcie Planu będzie w dalszym ciągu przyczyniał się do stagnacji inwestycyjnej w analizowanym rejonie gminy Wierzchlas. Projekt planu wprowadza ustalenia zgodne z zamierzeniami inwestycyjnymi przedstawionymi przez przedsiębiorstwo wydobywcze. W przypadku braku realizacji ustaleń zawartych w projekcie Planu przedmiotowy obszar nie będzie się rozwijał gospodarczo. Teren w dalszym stopniu będzie ulegał zarastaniu roślinnością segetalną o niskich walorach przyrodniczych.

Poszczególne elementy środowiska przyrodniczego w większości zachowują obecne parametry i wskaźniki stanu środowiska. Prognozuje się pogorszenie stanu powierzchni gleby terenu na skutek erozji oraz ciągle rozprzestrzenianie się pospolitych odmian traw i chwastów na gruntach rolnych niskich klas bonitacyjnych.

## **3. Cele ochrony środowiska ustanowione na szczeblu międzynarodowym, wspólnotowym i krajowym oraz sposób ich uwzględnienia w mpzp**

Ustalenia dokumentów planistycznych sporządzanych na szczeblu gminnym, w tym miejscowych planów zagospodarowania przestrzennego wymagają uwzględnienia celów i kierunków ochrony środowiska ustanowionych na poziomie międzynarodowym, wspólnotowym, krajowym i regionalnym. Wynika to pośrednio z przepisów ustawy z dnia 27 marca 2003 r. *o planowaniu i zagospodarowaniu przestrzennym* (tj. Dz. U. z 2016 r. poz. 778, z późn. zm.): zgodnie z art. 9 ust. 2 *zasady określone m.in. w koncepcji przestrzennego zagospodarowania kraju oraz planie zagospodarowania przestrzennego województwa, w tym również zasady dotyczące ochrony środowiska uwzględnia się obowiązkowo w projektach studiów uwarunkowań i zagospodarowania przestrzennego gminy*, natomiast zgodnie z art. 15 ust. 1, *projekt planu miejscowego sporządzany jest zgodnie z zapisami Studium i przepisami odrębnymi dotyczącymi przedmiotowego obszaru*.

Cele ochrony środowiska formułowane na szczeblu międzynarodowym i wspólnotowym realizowane są w Polsce już w trakcie egzekwowania odpowiednich aktów prawnych, które stanowią bezpośrednie wdrożenie dyrektyw Wspólnoty Europejskiej lub opracowane zostały zgodnie z zaleceniami lub postanowieniami międzynarodowych konwencji. Takim aktem prawnym jest m.in.



ustawa z dnia 3 października 2008 r. *o udostępnianiu informacji o środowisku i jego ochronie, udziale społeczeństwa w ochronie środowiska oraz o ocenach oddziaływania na środowisko* (Dz. U. z 2016 r. poz. 353), na podstawie której sporządzona została niniejsza prognoza. Tak więc już samo przeprowadzenie strategicznej oceny oddziaływania na środowisko jest realizacją celów określonych w Dyrektywie Parlamentu Europejskiego i Rady 2003/35/WE z dnia 26 maja 2003 r.<sup>4</sup> i Dyrektywie Parlamentu Europejskiego i Rady 2001/42/WE z dnia 27 czerwca 2001 r.<sup>5</sup> Właściwie wszystkie akty prawne dotyczące ochrony środowiska, w tym: ustawa z dnia 27 kwietnia 2001 r. *Prawo ochrony środowiska* (tj. Dz. U. z 2016 r., poz. 672), ustawa z dnia 18 lipca 2001 r. *Prawo wodne* (tj. Dz. U. z 2015 r. poz. 469 z późn. zm.), ustawa z dnia 16 kwietnia 2004 r. *o ochronie przyrody* (tj. Dz. U. z 2015 r. poz. 1651 z późn. zm.), ustawa z dnia 14 grudnia 2012 r. *o odpadach* (Dz. U. z 2013 r. poz. 21.), których wymogi są uwzględniane przy opracowaniu planów miejscowych, wdrażają dyrektywy Wspólnoty Europejskiej w zakresie swoich regulacji.

Wymogi i cele ochrony środowiska są coraz częściej akcentowane w planowaniu przestrzennym, a zasadom zrównoważonego rozwoju podporządkowuje się niemal wszelkie działania w przestrzeni. Cele ochrony środowiska określane są w strategicznych dokumentach programowych i ustawowych, zarówno w tych o znaczeniu krajowym, jak i regionalnym i lokalnym. Podstawowymi dokumentami określającymi zasady zrównoważonego rozwoju oraz traktującymi o szeroko pojętej ochronie środowiska, są:

- 1) na szczeblu krajowym:
  - a) Koncepcja przestrzennego zagospodarowania kraju 2030 r.,
  - b) Polska 2025 - długookresowa strategia trwałego i zrównoważonego rozwoju (2000 r.),
  - c) Polityka ekologiczna państwa w latach 2009-2012 z perspektywą do roku 2016;
- 2) na szczeblu regionalnym:
  - a) Plan zagospodarowania przestrzennego województwa łódzkiego – aktualizacja (2010 r.),
  - b) Strategia rozwoju województwa łódzkiego na lata 2007-2020.

Wymienione dokumenty zawierają już ustalenia opracowań o znaczeniu międzynarodowym i wspólnotowym: dyrektyw i strategii. Poniżej, w tabeli nr 1, przedstawiono w jaki sposób strategiczne cele ochrony zasobów naturalnych oraz poprawy jakości środowiska i bezpieczeństwa ekologicznego, określone w *Polityce ekologicznej państwa w latach 2009-2012 z perspektywą do roku 2016*, zostały uwzględnione w projekcie Planu.

---

<sup>4</sup> Dyrektywa Parlamentu Europejskiego i Rady 2003/35/WE z dnia 26 maja 2003 r. przewidująca udział społeczeństwa w odniesieniu do sporządzania niektórych planów i programów w zakresie środowiska oraz zmieniającej w odniesieniu do udziału społeczeństwa i dostępu do wymiaru sprawiedliwości dyrektywy Rady 85/337/EWG i 96/61/WE (Dz. Urz. UE L 156 z 25.06.2003, str. 17; Dz. Urz. UE Polskie wydanie specjalne, rozdz. 15, t. 7, str. 466);

<sup>5</sup> Dyrektywa Parlamentu Europejskiego i Rady 2001/42/WE z dnia 27 czerwca 2001 r. w sprawie oceny wpływu niektórych planów i programów na środowisko (Dz. Urz. WE L 197 z 21.07.2001, str. 30; Dz. Urz. UE Polskie wydanie specjalne, rozdz. 15, t. 6, str. 157).



**Tab. 1. Sposób uwzględnienia w mpzp celów ochrony środowiska ustanowionych na szczeblu krajowym.**

| <b>CELE USTANOWIONE NA SZCZEBLU KRAJOWYM (Polityka ekologiczna państwa):</b>  | <b>USTALENIA MPZP:</b>  |
|---|---|
| Zachowanie bogatej różnorodności biologicznej na różnych poziomach organizacji: wewnątrzgatunkowym, gatunkowym, ponadgatunkowym, wraz z umożliwieniem zrównoważonego rozwoju gospodarczego kraju, który w sposób niekonfliktowy współistnieje z różnorodnością biologiczną.   | Określono minimalne wskaźniki powierzchni biologicznie czynnej, wymaganej do zachowania w granicach działki budowlanej.   |
| Prace w kierunku racjonalnego użytkowania zasobów leśnych przez kształtowanie ich właściwej struktury gatunkowej i wiekowej z zachowaniem bogactwa biologicznego.   | W obszarze objętym Planem tereny leśne nie występują.   |
| Racjonalizacja gospodarowania zasobami wód powierzchniowych i podziemnych w taki sposób, aby uchronić gospodarkę narodową od deficytów wody i zabezpieczyć przed skutkami powodzi oraz zwiększenie samofinansowania gospodarki wodnej. Naczelnym zadaniem będzie dążenie do maksymalizacji oszczędności zasobów wodnych na cele przemysłowe i konsumpcyjne, zwiększenie retencji wodnej oraz skuteczna ochrona głównych zbiorników wód podziemnych przed zanieczyszczeniem. | Ustalono obowiązek odprowadzania ścieków komunalnych i przemysłowych z zachowaniem wymogów przepisów odrębnych dotyczących gospodarki wodami: do bezodpływowych zbiorników na nieczystości ciekłe; dopuszczono odprowadzanie ścieków według rozwiązań indywidualnych, w tym budowę indywidualnych oczyszczalni ścieków. |
|   | Ustalono obowiązek zagospodarowania wód opadowych i roztopowych w granicach działki, w sposób nie powodujący zmiany stosunków wodnych na działkach sąsiednich, poprzez odprowadzenie na nieutwardzony teren działki lub do zbiorników infiltracyjnych lub infiltracyjno-odparowujących.                                 |
|   | Ustalono zakaz odprowadzania nieoczyszczonych ścieków komunalnych do wód lub do ziemi.  |
| Ochrona powierzchni ziemi, w szczególności gruntów użytkowanych rolniczo.   | Ustalono obowiązek zastosowania rozwiązań niezbędnych do ochrony wód powierzchniowych i podziemnych przed zanieczyszczeniami.   |
|   | W obszarze objętym planem nie występują grunty rolne podlegające ochronie przed zmianą przeznaczenia na cele nierolnicze.   |
|   | Wprowadzona nakaz rekultywacji terenu po działalności górniczej zgodnie z wymogami przepisów odrębnych.   |
|   | Ustalono obowiązek zastosowania rozwiązań niezbędnych do ochrony powierzchni ziemi przed zanieczyszczeniami.  |

|   |  |
|---|--|
| Racjonalizacja zaopatrzenia ludności oraz sektorów gospodarczych w kopaliny i wodę z zasobów podziemnych oraz otoczenia ich ochroną przed ilościową i jakościową degradacją.  | Wyznaczono teren eksploatacji powierzchniowej z zakazem realizacji innego zainwestowania niż zgodne z ustalonym przeznaczeniem podstawowym i przeznaczeniem dopuszczalnym.   |
|   | Prowadzenie eksploatacji złóż ustalono zgodnie z warunkami ustalonymi w koncesji oraz wymogami przepisów odrębnych z zakresu geologii i górnictwa.   |
|   | Wprowadzono zakaz realizacji zabudowy i zagospodarowania terenu w granicach udokumentowanych złóż kopalin lub w sposób utrudniający lub uniemożliwiający eksploatację złoża.   |
| Spełnienie zobowiązań wynikających z Traktatu Akcesyjnego i dyrektyw unijnych dotyczących limitów emisji zanieczyszczeń.  | Ustalono zaopatrzenie w ciepło dla celów grzewczych i ciepłej wody użytkowej z indywidualnych, ekologicznych źródeł ciepła z wykorzystaniem energii elektrycznej, energii odnawialnej, gazu, oleju opałowego lekkiego oraz niskoemisyjnych źródeł ciepła opalanych paliwami stałymi posiadających certyfikat „znak bezpieczeństwa ekologicznego” |
|   | Dopuszczono możliwość wykorzystania odnawialnych źródeł energii o mocy nieprzekraczającej 100kW dla realizacji zaopatrzenia w ciepło i energię elektryczną.  |
| Utrzymanie lub osiągnięcie dobrego stanu wszystkich wód, w tym zachowanie i przywrócenie ciągłości ekologicznej cieków.   | W obszarze objętym Planem nie występują wody powierzchniowe.   |
|   | Ustalono zakaz odprowadzania nieoczyszczonych ścieków komunalnych do wód lub do ziemi.   |
| Znaczne zwiększenie odzysku energii z odpadów komunalnych w sposób bezpieczny dla środowiska. Eliminacja kierowania na składowiska zużytego sprzętu elektrycznego i elektronicznego oraz zużytych baterii i akumulatorów. Pełne zorganizowanie krajowego systemu zbierania wraków samochodów i demontaż pojazdów wycofanych z eksploatacji. Zorganizowanie systemu preselekcji sortowania i odzysku odpadów komunalnych, aby na składowiska nie trafiało ich więcej niż 50% w stosunku do odpadów wytworzonych w gospodarstwach domowych. | W Planie nie ustalono wymogów w zakresie gospodarki odpadami. Kwestie te regulowane są w przepisach odrębnych.   |
| Wiarygodna ocena narażania społeczeństwa na ponadnormatywny hałas   | Teren wyznaczony w projekcie Planu nie podlega ochronie akustycznej na podstawie przepisów o ochronie środowiska.  |

|  |   |
|--|---|
| i nadmierne oddziaływanie pól elektromagnetycznych i podjęcie kroków do zmniejszenia tego zagrożenia tam, gdzie jest ono największe. | W Planie nie występuje zagrożenie oddziaływaniem pola elektromagnetycznego. |
|--|---|

Źródło: opracowanie własne na podstawie tekstu przedmiotowego Planu, wersja z października 2013 r. oraz *Polityki ekologicznej państwa w latach 2009-2012 z perspektywą do roku 2016*.

#### 4. Ustalenia projektu Planu. Zmiany w stosunku do stanu istniejącego

Dla całego obszaru objętego Planem określono:

- 1) przeznaczenie terenów oraz linie rozgraniczające tereny o różnym przeznaczeniu lub różnych zasadach zagospodarowania;
- 2) zasady ochrony i kształtowania ładu przestrzennego;
- 3) zasady kształtowania zabudowy i sposobów zagospodarowania terenu oraz sposoby i terminy tymczasowego zagospodarowania, urządzania i użytkowania terenów;
- 4) granice i sposób zagospodarowania terenów lub obiektów podlegających ochronie, ustalonych na podstawie odrębnych przepisów;
- 5) zasady i warunki scalania i podziału nieruchomości;
- 6) zasady modernizacji, rozbudowy i budowy systemów komunikacji;
- 7) zasady modernizacji, rozbudowy i budowy systemów infrastruktury technicznej;
- 8) wymogi zapewnienia bezpieczeństwa i obronności państwa;
- 9) stawki procentowe wzrostu wartości nieruchomości, na podstawie których ustala się jednorazową opłatę, stanowiącą dochód własny gminy.

Wymaganych w ustawie z dnia 27 marca 2003 r. o *planowaniu i zagospodarowaniu przestrzennych* ustaleń w zakresie *kształtowania przestrzeni publicznych oraz zasad ochrony dziedzictwa kulturowego i zabytków oraz dóbr kultury współczesnej* nie wprowadzono ze względu na ich nie występowanie w obszarze.

W granicach obszaru objętego Planem wyznaczono tereny:

- eksploatacji powierzchniowej (PG), z przeznaczeniem podstawowym eksploatacji powierzchniowej oraz z dopuszczeniem, po zakończeniu eksploatacji kopalni realizacji zbiorników wodnych i zagospodarowaniem terenu na cele rolne, leśne lub sportowo-rekreacyjne;
- obiektów budowlanych zakładu górniczego oraz obiektów produkcyjnych, składów i magazynów (PE/P), z przeznaczeniem podstawowym na obiekty budowlane zakładu górniczego i przetwórstwa kopalni oraz z przeznaczeniem dopuszczalnym na obiekty produkcyjne, składy, magazyny;
- drogi wewnętrznej (KDW).

## 5. Przewidywane oddziaływania na środowisko będące skutkiem realizacji ustaleń projektu Planu

Oddziaływania będą występowały w fazie budowy ewentualnych obiektów i urządzeń, eksploatacji kopalni i likwidacji odkrywki. Realizacja ustaleń miejscowego planu zagospodarowania przestrzennego w zakresie zagospodarowania skutkować może następującymi zjawiskami:

1. Wprowadzeniem gazów i pyłów do powietrza – rezultatem eksploatacji powierzchniowej będzie wzrost zapylenia obszaru i jego bezpośredniego sąsiedztwa. Zanieczyszczenie powietrza cząsteczkami pyłastymi będzie następowało na skutek urobku złoża oraz poruszania się pojazdów po terenie kopalni. W celu ograniczenia emisji pyłów do powietrza na skutek prowadzonej eksploatacji piasków przewiduje się zraszanie powierzchni dróg wewnętrznych kopalni oraz złoża kruszyw.

Ewentualne gazy wprowadzane do powietrza będą skutkiem transportu urobku lub ogrzewania obiektów zakładu górniczego. Ze względu na ustalone w Planie zaopatrzenie w ciepło dla celów grzewczych i ciepłej wody użytkowej z indywidualnych, ekologicznych źródeł ciepła z wykorzystaniem energii elektrycznej, energii odnawialnej, gazu, oleju opałowego lekkiego oraz niskoemisyjnych źródeł ciepła opalanych paliwami stałymi posiadających certyfikat „znak bezpieczeństwa ekologicznego” oraz stosunkowo niewielką liczbę pojazdów mechanicznych wykorzystywanych w zakładzie wydobywczym nie przewiduje się znaczącego wzrostu emisji zanieczyszczeń gazowych do powietrza.

Nie przewiduje się, aby realizacja ustaleń Planu miała wpływ na pogorszenie stanu jakości powietrza atmosferycznego w gminie Wierzchlas.

2. Emitowaniem hałasu – realizacja wskazanego w Planie zagospodarowania skutkować będzie emisją hałasu w związku z pracą maszyn i środków transportu. W obowiązującym planie miejscowym tereny położone przy północnej granicy obszaru opracowania przeznaczono na cele zabudowy mieszkaniowej z usługami. Tereny takie zgodnie z rozporządzeniem ministra środowiska z dnia 14 czerwca 2007 r. w sprawie *dopuszczalnych poziomów hałasu w środowisku* podlegają ochronie akustycznej. Zgodnie z art. 113 ust. 2 pkt 1 ustawy z dnia 27 kwietnia 2001 r. *Prawo ochrony środowiska* dopuszczalne poziomy hałasu tj. ochrona akustyczna dotyczy terenów faktycznie zagospodarowanych. Jednakże tereny wskazane w obowiązującym planie są obecnie niezabudowane i pozostają w użytkowaniu rolniczym.

Ponadto zgodnie z przedstawionym aneksem do „Raportu o oddziaływaniu na środowisko przedsięwzięcia polegającego na eksploatacji kopaliny (...)” sporządzonym dla obecnie funkcjonującej kopalni oddziaływania akustyczne będące skutkiem działalności kopalni nie powodują przekroczeń dopuszczalnych poziomów hałasu w środowisku. Ograniczeniu oddziaływań akustycznych sprzyja prowadzenie sektorowej eksploatacji złoża z wykorzystaniem metody piętrowej i wydobywania prowadzonego poniżej poziomu gruntu. Oddziaływania akustyczne związane z obsługą komunikacyjną terenu kopalni oraz wywozem materiału dotyczą przede wszystkim południowej części obszaru. Nie wpłyną one także na znaczące zwiększenie częstotliwości ruchu pojazdów na drodze wojewódzkiej, a tym samym na zwiększenie oddziaływań akustycznych drogi. Obsłudze komunikacyjnej terenu kopalni służy droga wewnątrz wyznaczona w projekcie łącząca się z drogą wojewódzką nr 486 oraz droga powiatowa nr 4527E.

3. Przekształceniem naturalnego ukształtowania terenu – zmiany w ukształtowaniu terenu związane będą z odkrywkową eksploatacją kruszyw naturalnych: piasków i żwirów. Funkcjonowanie kopalni odkrywkowych wiąże się z silnymi przekształceniami gruntu. Usunięcie pokrywy glebowej, nadkładu, a także eksploatacja złoża prowadzi do przekształcenia naturalnego ukształtowania powierzchni terenu. Przewiduje się deniwelację terenu maksymalnie do 20 m p.p.t. Obecna eksploatacja prowadzona jest sektorami, które natychmiast po zakończeniu wydobywania poddawane są rekultywacji. Zgodnie z przepisami ustawy z dnia 3 lutego 1995 r. *o ochronie gruntów rolnych i leśnych* oraz z przepisami ustawy z dnia 4 lutego 1994 r. *Prawo geologiczne i górnicze* po zakończeniu rekultywacji inwestor zobowiązany jest do rekultywacji gruntów. Rekultywacja będzie więc wiązała się z niwelacją przegłębienia w wyrobisku i częściową odbudową naturalnego ukształtowania terenu.

Realizacja ustaleń Planu nie będzie skutkować:

1. Wprowadzaniem ścieków do wód lub ziemi – w ustaleniach projektu Planu nie przewidziano możliwości odprowadzania nieoczyszczonych ścieków komunalnych bezpośrednio do wód powierzchniowych i do ziemi. Na przedmiotowym terenie, a w szczególności na obszarze kopalni kruszyw nieczystości ciekłe odprowadzane są do bezodpływowych zbiorników.

2. Zanieczyszczeniem gleb – w obszarze objętym Planem nie przewiduje się lokalizacji obiektów, których funkcjonowanie mogłoby powodować przenikanie zanieczyszczeń do gruntu. Wykorzystanie pojazdów mechanicznych na terenie kopalni nie będzie wiązało się z ryzykiem przedostawania się produktów ropopochodnych do gruntów. Serwis i naprawa maszyn prowadzona będzie poza terenem kopalni.

3. Wytwarzaniem odpadów – w obszarze objętym Planem nie przewiduje się lokalizacji działalności skutkującej powstawaniem odpadów. Zgodnie z przepisami ustawy z dnia 10 lipca 2008 r. o odpadach wydobywczych (tj. Dz. U. z 2214 r. poz. 1101) usunięty nakład znad złoża wykorzystywany następnie w procesie rekultywacji nie jest odpadem wydobywczym.

4. Emitowaniem pól elektromagnetycznych – w obszarze objętym Planem nie występują źródła promieniowania elektromagnetycznego.

5. Ryzykiem wystąpienia poważnych awarii – w Planie wprowadzono zakaz lokalizacji obiektów, których funkcjonowanie może skutkować wystąpieniem awarii, których skutki odczuwalne będą dla terenów o większym zasięgu. Szczególnych zagrożeń środowiska, związanych z awariami, niekontrolowanym przenikaniem substancji niebezpiecznych do środowiska, skażeniami toksycznymi itp. na opisywanym obszarze nie przewiduje się.

Zidentyfikowane oddziaływania na środowisko mogą mieć charakter bezpośredni (pierwotny) lub pośredni (wtórny). Pierwszy typ oddziaływań związany jest bezpośrednio z realizowaną inwestycją, występuje zazwyczaj w tym samym miejscu i czasie, a obejmuje zmiany wywołane budową oraz eksploatacją obiektu (tj. przedmiotu inwestycji przewidzianego projektem Planu). Za przewidywane oddziaływanie bezpośrednie uznano zniszczenie pokrywy glebowo-roślinnej na terenach przeznaczonych pod eksploatację i budowę obiektów budowlanych zakładu górniczego oraz zmiany ukształtowania terenu na skutek wydobywania kruszyw. Z kolei oddziaływania drugiego typu – pośrednie – obejmują te zmiany w środowisku, które mogą wystąpić w wyniku już zrealizowanej inwestycji lub dodatkowych przedsięwzięć z nią związanych (tj. w późniejszym okresie, niekiedy w innym miejscu). Za oddziaływanie pośrednie (wtórne) uznano: osłabienie lokalnych ekosystemów wskutek wzrostu zapylenia, tj. opadania pyłów bezpośrednio na rośliny, a także na glebę. Nie przewiduje się jednak by zjawiska te stanowiły istotne zagrożenie dla stabilności ekosystemów na większym obszarze.

Ze względu na czas, w jakim będą występować, oddziaływania na środowisko podzielono na cztery grupy: oddziaływania chwilowe, stałe, krótkoterminowe i długoterminowe. Pierwsza grupa obejmuje m.in. emisję hałasu oraz zanieczyszczeń pyłowo-gazowych będących skutkiem prac budowlanych jedynie w fazie realizacji zainwestowania. Jako oddziaływanie stałe traktować należy ubytek powierzchni biologicznie czynnej zajętej pod obiekty budowlane, uszczelnienie powierzchni, zmiany krajobrazu.

Krótkoterminowe oddziaływania, bardzo podobne swym charakterem do chwilowych, mają miejsce w trakcie realizacji inwestycji. Na ogół są gwałtowne i nie prowadzą do długofalowych skutków w krajobrazie i stanie środowiska. Obejmują one degradację pokrywy roślinnej w okresie realizacji inwestycji budowlanych, emisję hałasu i zanieczyszczeń towarzyszące pracom budowlanym i eksploatacji kopalni.

Z kolei istnienie oddziaływań długoterminowych ujawnia się na ogół po zakończeniu inwestycji i związane jest przede wszystkim z funkcjonowaniem obiektów budowlanych. Większość z oddziaływań długoterminowych pokrywa się z oddziaływaniami pośrednimi, obejmując: osłabienie lokalnych ekosystemów rolnych wskutek wzrostu zapylenia, tj. opadania pyłów bezpośrednio na rośliny, a także na glebę. Do tej grupy oddziaływań zaliczono również przekształcenia naturalnego ukształtowania terenu i ubytek powierzchni biologicznie czynnej bezpośrednio w miejscu prowadzenia eksploatacji. Większość ze wskazanych oddziaływań ma charakter odwracalny – po

rekultywacji terenu zgodnie z warunkami koncesji w kierunku wodno-leśnym ekosystemy powinny ulec regeneracji.

Na występowanie tzw. oddziaływań skumulowanych, szczególnie narażone są tereny zainwestowane, których brak jest w obszarze objętym planem. Oddziaływania te związane są bowiem z koncentracją obiektów o różnych funkcjach i odmiennym sposobie zagospodarowania.

## **6. Przewidywane oddziaływania na poszczególne elementy środowiska, krajobraz, zdrowie ludności, zabytki i dobra materialne oraz na przedmiot ochrony obszaru Natura 2000 i jego integralność**

### 1. Powietrze

Ze względu na charakter dopuszczonego do realizacji sposobu zainwestowania oraz ustalenia z zakresu zaopatrzenia w ciepło nie przewiduje się wzrostu emisji zanieczyszczeń pochodzących ze spalania paliw w kotłowniach. Emisja gazów pochodzić będzie ze spalania paliw w pojazdach mechanicznych. Jednakże decydujący wpływ na stan jakości powietrza atmosferycznego w dalszym ciągu będą miały emitory zanieczyszczeń zlokalizowane poza granicami Planu, tj. obszary zabudowane na terenie Gminy i poza nią. Dopuszczony ustaleniami Planu rozwój wyrobiska kopalni może prowadzić do wzrostu zapylenia w otoczeniu obszaru.

### 2. Powierzchnia ziemi i gleby

Realizacja ustaleń Planu będzie skutkować zmianami naturalnego ukształtowania terenu, które to będą rezultatem prowadzenia eksploatacji powierzchniowej. Rozwój wyrobiska oraz prace budowlane związane z lokalizacją nowych obiektów budowlanych spowodują naruszenie istniejącej pokrywy glebowej lub jej trwale unieczynnienie. Przekształcenie ziemi i gleb będzie wiązało się z usunięciem nakładu ze złoża oraz z późniejszą rekultywacją terenu wyrobiska. Funkcjonowanie kopalni odkrywkowej oraz późniejsza rekultywacja terenu będzie wiązała się z przekształceniem naturalnego ukształtowania powierzchni ziemi.

### 3. Wody powierzchniowe i podziemne

W granicach obszaru nie występują naturalne elementy sieci hydrologicznej. Ponadto nie przewiduje się przekształcenia środowiska wód gruntowych na skutek powstania odkrywki. Poziom planowanego wydobywania nie osiągnie poziomu występowania zwierciadła wód podziemnych. Teren kopalni nie wymaga odwadniania. W związku z czym nie przewiduje się wystąpienia zjawiska leja depresyjnego będącego skutkiem odwadniania terenu wyrobiska.

W Planie zakazano wprowadzania nieoczyszczonych ścieków komunalnych do wód i do ziemi. Respektowanie ustaleń projektu Planu, zwłaszcza zaś ustaleń w zakresie ochrony środowiska gruntowo-wodnego powinno zagwarantować utrzymanie dotychczasowej jakości zasobów wód powierzchniowych i podziemnych.

### 4. Klimat

Nie przewiduje się, by realizacja projektowanego w Planie zagospodarowania terenu skutkowałą zmianami klimatu, chociażby w skali lokalnej. Przedsięwzięcia dopuszczone w ustaleniach projektu Planu nie będą miały wpływu na mikroklimat przedmiotowego terenu.

### 5. Zwierzęta i rośliny

Wskutek realizacji ustaleń Planu zmniejszeniu ulegnie ogólna powierzchnia biologicznie czynna oraz przestrzeń bytowania polnych zwierząt. Wzrost zapylenia w otoczeniu odkrywki może prowadzić do lokalnego osłabienia lub zubożenia ekosystemów rolnych. Są to zmiany odwracalne – po zakończeniu eksploatacji teren poddany będzie rekultywacji, zgodnie z kierunkiem określonym w udzielonej koncesji. Należy uznać, iż rekultywacja w kierunku leśnym przeprowadzona po zakończeniu eksploatacji może przyczynić się do wzmocnienia warunków przyrodniczych przedmiotowego obszaru. Obecne zagospodarowanie terenu, tj. występująca roślinność polno-trawiasta nie stanowi cennych przyrodniczo zbiorowisk roślinnych, ani dogodnych siedlisk bytowania zwierzyny.

### 6. Różnorodność biologiczna

Ustalenia zawarte w Planie nie naruszają funkcjonowania istniejących ekosystemów w skali Gminy czy nawet obrębu, nie przewiduje się również zubożenia różnorodności gatunkowej. Pomimo lokalizacji przedmiotowego obszaru w granicach krajowego korytarza ekologicznego nie przewiduje

się, aby ustalenia przedmiotowego Planu mogły prowadzić do osłabienia różnorodności biologicznej w skali lokalnej, regionalnej lub ponadregionalnej. Utrzymanie prawidłowego funkcjonowania korytarza ekologicznego zapewniają obszary leśne zlokalizowane w otoczeniu obszaru Planu. Teren dla którego przystąpiono do sporządzenia Planu jest obszarem otwartym, pozbawionym większych skupisk roślinności. Tereny otwarte pozbawione roślinności wysokiej nie stanowią dogodnych szlaków migracyjnych dla zwierząt.

Ochronę różnorodności biologicznej w skali planu zapewnia określony udział procentowy minimalnej powierzchni biologicznie czynnej w ogólnej powierzchni działki. Ponadto wskazane kierunki rekultywacji mogą w perspektywie czasu przyczynić się do wzrostu atrakcyjności przyrodniczej obszaru Planu.

#### 7. Zasoby naturalne

Skutkiem realizacji ustaleń Planu będzie eksploatacja kopalin, w związku z czym będzie miało miejsce uszczuplenie zasobów wydobywanego surowca (piasków i żwirów). Złoża zidentyfikowane w granicach przedmiotowego obszaru należą do pospolitych kruszyw naturalnych mających zastosowanie głównie w budownictwie i drogownictwie.

Inne skutki związane z prowadzeniem eksploatacji odkrywkowej zostały uwzględnione w poszczególnych rozdziałach i punktach prognozy.

#### 8. Krajobraz

Zmiany w krajobrazie będą stanowiły kontynuację istniejącego sposobu zagospodarowania terenów sąsiednich, tj. kopalni kruszyw naturalnych zlokalizowanej w bezpośrednim sąsiedztwie obszaru Planu. Planowany sposób zagospodarowania terenu będzie rozwinięciem istniejącego wyrobiska. Zwiększenie powierzchni odkrywki będzie negatywną zmianą krajobrazu. W celu ograniczenia negatywnych oddziaływań eksploatacja prowadzona jest sektorowo. Sektory na których zakończono wydobycia zostają rekultywowane.

Dopuszczone w projekcie planu zagospodarowanie terenu po zakończeniu eksploatacji złoża może pozytywnie oddziaływać na urozmaicenie krajobrazu. Pożądane w tym zakresie jest zagospodarowanie terenu na cele leśne lub powstanie zbiorników wodnych. Obiekty takie mogą przyczynić się pozytywnie do urozmaicenia obecnego sposobu zagospodarowania przedmiotowego fragmentu obrębu Krzczów oraz mieć pozytywny wpływ na wzrost różnorodności biologicznej terenu.

#### 9. Zdrowie ludności

Użytkowanie poszczególnych terenów w sposób zgodny z ustaleniami Planu (oraz zgodnie z obowiązującymi przepisami prawa) nie będzie skutkowało negatywnym oddziaływaniem na zdrowie mieszkańców obrębu Krzczów i gminy Wierzchlas. Na obszarze objętym opracowaniem nie dopuszcza się lokalizacji przedsięwzięć mogących zawsze znacząco oddziaływać na środowisko. Najbliższe zabudowania wsi Krzczów znajdują się w odległości 350-400 m od granic obszaru objętego projektem Planu. Tereny te są dodatkowo izolowane poprzez kompleksy leśne położone pomiędzy przedmiotowym obszarem, a zabudowaniami miejscowości Krzczów. Nie przewiduje się, by realizacja ustaleń Planu skutkowała wpływem na zdrowie mieszkańców gminy Wierzchlas.

#### 10. Zabytki

W granicach obszaru objętego Planem, ani w jego najbliższym sąsiedztwie nie występują zabytki objęte ochroną w formie przewidzianej w ustawie z dnia 23 lipca 2003 r. *o ochronie zabytków i opiece nad zabytkami* (Dz. U. z 2003 r. Nr 162, poz. 1568 z późn. zm.). Najbliżej zlokalizowanym obiektem zabytkowym podlegającym ochronie jest cmentarz parafialny z 1945 r. w Krzczowie. Przez tą miejscowość przebiega także historyczny „szlak bursztynowy”. Wzdłuż koryta Warty zidentyfikowano szereg stanowisk archeologicznych związanych z osadnictwem w pradolinie Warty. Obiekty te znajdują się poza obszarem Planu i nie przewiduje się, aby ustalenia projektu Planu miały na nie jakikolwiek wpływ.

#### 11. Dobra materialne

Zapisane w projekcie Planu ustalenia stwarzają warunki do zagospodarowania terenów w inny, bardziej intensywny sposób niż dotychczas. Rozwój dóbr materialnych będzie następował w toku budowy obiektów i urządzeń dopuszczonych do realizacji na mocy ustaleń Planu.

#### 12. Obszar Natura 2000 i inne obszary podlegające ochronie

W granicach obszaru objętego Planem nie występują obszary należące do sieci Natura 2000. Nie przewiduje się by realizacja ustaleń Planu miała wpływ na obszary Natura 2000. W szczególności na

najbliżej położony obszar Natura 2000 „Załęczański Łuk Warty”. Oddziaływania inwestycji dopuszczonych do realizacji nie będą wykraczać poza granice Planu. W związku z czym przedsięwzięcia realizowane w granicach przedmiotowego obszaru nie będą oddziaływać na obszary chronione, w tym na przedmiot ochrony Załęczańskiego Parku Krajobrazowego.

## 7. Przewidywane znaczące oddziaływania na środowisko i ich ocena

Jak podano w rozdz. 2.6., w przedmiotowym projekcie Planu nie przewiduje się lokalizacji przedsięwzięć mogących zawsze znacząco oddziaływać na środowisko z wyjątkiem urządzeń infrastruktury technicznej. Nie przewiduje się zatem, by realizacja ustaleń Planu skutkowałą zawsze znaczącym oddziaływaniem na środowisko.

Możliwe do realizacji przedsięwzięcia mogące potencjalnie znacząco oddziaływać na środowisko, w rozumieniu przepisów Rozporządzenia Rady Ministrów z dnia 9 listopada 2010 r. w sprawie przedsięwzięć mogących znacząco oddziaływać na środowisko (tj. Dz. U. 2016 r. poz. 71), ograniczone zostały do wydobywania kopalin metodą odkrywkową oraz instalacji do przerobu kopalin, jako przedsięwzięcia wyszczególnione w §3 ust. 1 pkt 39, §3 ust. 1 pkt 40 lit a tiret trzeci, czwarty i siódmy oraz §3 ust. 1 pkt 40 lit b ww. Rozporządzenia.

W odniesieniu do ww. przedsięwzięcia, reasumując wcześniejsze wnioski przedstawione w Prognozie, przewiduje się, że jego oddziaływanie polegać będzie na:

- 1) zniszczeniu pokrywy glebowej wskutek rozszerzenia obszaru wydobywania;
- 2) zmianie naturalnego ukształtowania powierzchni ziemi wskutek powstania odkrywki;
- 3) uszczupleniu zasobów piasków i żwirów wskutek eksploatacji;
- 4) lokalnym wzroście zapylenia skutkującego obniżeniem odporności ekosystemów rolnych i ich osłabieniem.

Wyszczególnione powyżej zmiany są w większości odwracalne. Zapylenie zacznie wracać do normy wraz z zaprzestaniem eksploatacji, a prowadzona po zakończeniu wydobywania rekultywacja pozwoli na przywrócenie funkcji biologicznych i naturalnego ukształtowania terenu. Lokalizacja terenu eksploatacji powierzchniowej nie narusza wymogów ochrony przyrody w odniesieniu do położonego w sąsiedztwie obszaru Planu Załęczańskiego Parku Krajobrazowego.

## 8. Transgraniczne oddziaływanie na środowisko

Realizacja ustaleń Planu nie będzie skutkowałą transgranicznym oddziaływaniem na środowisko.

## 9. Propozycje rozwiązań alternatywnych do ustaleń Planu, wobec celów i geograficznego zasięgu dokumentu (projektu Planu) oraz cele i przedmiot ochrony obszaru Natura 2000 oraz integralność tego obszaru

W granicach obszaru objętego Planem nie występują obszary Natura 2000. Najbliżej położony obszar **Natura 2000** to obszar mający znaczenie dla **Załęczański Łuk Warty (PLH100007)**, położony w odległości ok. 0,6 km w kierunku południowym od granic obszaru opracowania. W związku z powyższym nie przewiduje się by ustalenia projektu Planu miały wpływ na cele i przedmiot ochrony obszaru Natura 2000 oraz integralność tego obszaru i z tego względu nie wskazuje się rozwiązań alternatywnych w stosunku do tych, które przedstawiono w projekcie Planu.

Zaproponowane ostatecznie w projekcie Planu rozwiązania w zakresie przeznaczenia terenu, sposobu jego zagospodarowania, warunków dla obiektów budowlanych zakładu górniczego i przetwórstwa kopalin, obiektów produkcyjnych, składów, magazynów i usług oraz zasad obsługi technicznej i komunikacyjnej pozostają w zgodności z zaleceniami wynikającymi z opracowania ekofizjograficznego. Projekt Planu uwzględnia wymogi ochrony środowiska. W związku



z powyższym dla projektu Planu, który został poddany analizie i ocenie w niniejszej prognozie, nie stwierdzono potrzeby wskazywania rozwiązań alternatywnych.

#### **10. Rozwiązania mające na celu zapobieganie, ograniczanie lub kompensację przyrodniczą negatywnych oddziaływań na środowisko ustaleń projektu Planu, w szczególności na cele i przedmiot ochrony obszaru Natura 2000**

Realizacja zainwestowania dopuszczonego na mocy ustaleń Planu skutkować będzie oddziaływaniami na środowisko o wyłącznie lokalnym zasięgu. Ewentualne uciążliwości związane z wydobywaniem surowca nie będą dotyczyły terenów zamieszkałych. Przekształcenia środowiska przyrodniczego w wyniku realizacji inwestycji przewidzianych w ustaleniach projektu Planu dotyczyć będą terenu odłogowanego charakteryzującego się niską przydatnością rolniczą i brakiem cennych zbiorowisk roślinnych. Przewidywane oddziaływania nie będą prowadzić do zmian podstawowych parametrów jakości powietrza i wód. Jak napisano w rozdz. 7, większość z nich będzie odwracalna, przywrócenie prawidłowych funkcji biologicznych będzie możliwe po zakończeniu eksploatacji i poddaniu terenu rekultywacji. Jako rozwiązania, które zapewnią minimalizację negatywnych zjawisk, zarówno na etapie realizacji inwestycji, jak i późniejszego użytkowania terenów wskazuje się:

- 1) zastosowanie urządzeń o niskim poziomie emisji zanieczyszczeń na etapie realizacji inwestycji, tj. budowie obiektów budowlanych zakładu górniczego i samej odkrywki;
- 2) zadarnienie powierzchni niewykorzystywanych na cele zabudowy i odkrywki;
- 3) nasadzenia zieleni na granicy terenu z celu ograniczenia rozprzestrzeniania się pyłów na tereny sąsiednie;
- 4) oznakowanie terenu w celu zachowania bezpieczeństwa, zgodnie z obowiązującymi przepisami.

Ze względu na brak obszarów należących do sieci Natura 2000 w granicach obszaru objętego opracowaniem oraz braku przewidywanych oddziaływań projektu Planu na tereny chronione zlokalizowane na terenie gminy Wierzchnas nie wskazuje się rozwiązań mających na celu zapobieganie, ograniczanie lub kompensację przyrodniczą negatywnych oddziaływań na środowisko obszaru Natura 2000, wynikających z realizacji ustaleń Planu.

#### **11. Propozycje dotyczące przewidywanych metod analizy skutków realizacji ustaleń Planu**

Przepisy ustawy z dnia 27 marca 2003 r. *o planowaniu i zagospodarowaniu przestrzennym* nie regulują metod analizy skutków realizacji zapisów projektu Planu ani częstotliwości ich przeprowadzania w odniesieniu do zmian jakości środowiska przyrodniczego oraz zmian zachodzących w sferze społecznej i gospodarczej. Wymóg prowadzenia monitoringu skutków realizacji postanowień planu w zakresie oddziaływania środowisko wynika z art. 55 ust. 5 ustawy z dnia 3 października 2008 r. *o udostępnianiu informacji o środowisku i jego ochronie, udziale społeczeństwa w ochronie środowiska oraz o ocenach oddziaływania na środowisko*, natomiast metody i częstotliwość monitoringu określone są w prognozie oddziaływania na środowisko, a później w „podsumowaniu”, o którym mowa w art. 55 ust. 3 ustawy z dnia 3 października 2008 r. *o udostępnianiu informacji o środowisku i jego ochronie, udziale społeczeństwa w ochronie środowiska oraz o ocenach oddziaływania na środowisko*. Prowadzenie wymaganego monitoringu musi być poprzedzone pełną informacją na temat realizowanych inwestycji, które wynikają z postanowień Planu.

Pełna analiza skutków realizacji postanowień miejscowego Planu zagospodarowania przestrzennego powinna uwzględniać zmiany zachodzące w zagospodarowaniu terenu, w środowisku przyrodniczym i społecznym, zarówno ilościowe jak i jakościowe. Punktem wyjścia monitoringu zmian zagospodarowania terenu może być *analiza zmian w zagospodarowaniu przestrzennym*, do której przeprowadzenia, zgodnie z art. 32 ww. ustawy organ sporządzający mpzp, czyli wójt gminy (burmistrz lub prezydent miasta) jest zobowiązany przynajmniej raz w czasie kadencji rady gminy

(miasta). Z kolei badaniu jakości środowiska służy regularny monitoring jego poszczególnych komponentów. Do prowadzenia monitoringu środowiska zobligowane są państwowe organy monitoringu środowiska, zgodnie z wymogami przepisów odrębnych. Sposoby prowadzenia pomiarów oraz ich późniejszego opracowania określają dla poszczególnych elementów środowiska przepisy odrębne. Współpraca z WIOŚ w Łodzi umożliwi wykorzystanie wyników specjalistycznych pomiarów, i ich analizę porównawczą.

Reasumując, zalecaną metodą analizy skutków realizacji ustaleń miejscowego Planu zagospodarowania przestrzennego jest kompleksowa analiza porównawcza przeprowadzana w oparciu o dane uzyskane w toku regularnego monitoringu środowiska przyrodniczego i antropogenicznego. Za najbardziej istotne, uznano monitorowanie następujących zjawisk i procesów:

- 1) zmian w strukturze użytkowania gruntów (wzajemne proporcje powierzchni terenów zainwestowanych i otwartych) - w cyklu czteroletnim, metodą inwentaryzacji urbanistycznej;
- 2) zmian jakości poszczególnych komponentów środowiska, w szczególności wód podziemnych i powierzchniowych, ochrony powietrza, gospodarki odpadami oraz ochrony przed hałasem - w cyklu czteroletnim, z wykorzystaniem specjalistycznych badań poszczególnych komponentów środowiska, metodą analizy porównawczej;
- 3) zmian w sferze społecznej i gospodarczej (poziom zadowolenia mieszkańców ze zrealizowanej inwestycji, zmiany podaży miejsc pracy itp.) - w cyklu czteroletnim, metodami statystycznymi i socjologicznymi: ankietą, wywiad.

## 12. Streszczenie w języku niespecjalistycznym

Prognoza oddziaływania na środowisko jest dokumentem sporządzanym obowiązkowo dla miejscowych planów zagospodarowania przestrzennego, na podstawie art. 17 pkt 4 ustawy z dnia 27 marca 2003 r. *o planowaniu i zagospodarowaniu przestrzennym* oraz art. 51 ust. 1 ustawy z dnia 3 października 2008 r. *o udostępnianiu informacji o środowisku i jego ochronie, udziale społeczeństwa w ochronie środowiska oraz o ocenach oddziaływania na środowisko*. Niniejsze opracowanie zostało przygotowane dla potrzeb *Miejscowego planu zagospodarowania przestrzennego fragmentu obrębu Krzeczów, gmina Wierzchlas*. Zakres i stopień szczegółowości opracowania został wcześniej uzgodniony z organami do tego uprawnionymi, tj. z Regionalnym Dyrektorem Ochrony Środowiska w Łodzi pismem z dnia 24 czerwca 2016 r. WOOS-II.411.250.2016.AJa oraz z Państwowym Powiatowym Inspektorem Sanitarnym w Wieluniu pismem z dnia 15 czerwca 2016 r. nr PSSE.ZNS-461.1/16.

Projekt Planu odzwierciedla kierunki zagospodarowania i polityki przestrzennej określone w Studium uwarunkowań i kierunków zagospodarowania przestrzennego gminy Wierzchlas (uchwała Nr XXXVII/221/2014 Rady Gminy Wierzchlas z dnia 28 lipca 2014 r.). Dla obszaru objętego planem w Studium wskazano przeznaczenie na tereny o dominującej funkcji eksploatacji surowców (PG).

W przedmiotowym opracowaniu analizie i ocenie poddano stan środowiska przyrodniczego, zidentyfikowano jego zagrożenia oraz problemy, a także określono potencjalne zmiany w wyniku realizacji ustaleń Planu. Zaproponowano również działania, które zminimalizują ewentualne negatywne oddziaływania na środowisko w wyniku realizacji ustaleń Planu oraz określono metody i zakres analizy skutków realizacji zapisów Planu.

### Charakterystyka obszaru i jego otoczenia

Obszar objęty projektem Planu położony jest we wschodniej części gminy Wierzchlas, w obrębie Krzeczów. Najbliżej położone tereny mieszkalne znajdują się w miejscowości Krzeczów. Zabudowania miejscowości Krzeczów znajdują się w odległości ponad 300 m na zachód od obszaru opracowania. W najbliższym sąsiedztwie (na zachód od granic opracowania) znajduje się stacja paliw ulokowana przy wspomnianej drodze wojewódzkiej.

Przedmiotowy obszar położony jest, wg klasyfikacji fizyczno-geograficznej J. Kondrackiego, w obrębie mezoregionu Kotlina Szczercowska (318.23). Środowisko przyrodnicze gminy Wierzchlas cechuje charakter przejściowy pomiędzy strefą niżu i strefą wyżyn. Obszar opracowania ze względu na niewielką powierzchnię cechuje się mało urozmaiconą rzeźbą terenu. Ogólne nachylenie terenu zorientowane jest w stronę zachodnią, południowo-zachodnią w kierunku doliny Warty. Spadek terenu

wynosi ok. 2,4%. Wschodnia część obszaru objętego projektem Planu, wraz z terem przyległym została znacząco przekształcona w wyniku działalności wydobywczej.

Pod względem geologicznym rejon gminy Wierzchlas znajduje się w obrębie południowo-wschodniej części monokliny przedsudeckiej. Jest to rejon północnej granicy Jury Krakowsko-Częstochowskiej. Obszar budują głównie osady triasu i jury przykryte młodszymi osadami paleogenu, neogenu i czwartorzędu. Osady czwartorzędowe budujące wzgórza moreny czołowej i terasy doliny rzecznej są obszarami z potencjalnie występującymi złożami kopalin kruszyw naturalnych. Występujące tutaj piaski związane są z utworami wodnolodowcowymi oraz osadami rzecznyymi teras akumulacyjnych.

Obszar w granicach Planu należy do bezpośredniej zlewni Warty. Na tle podziału kraju na zlewnie elementarne przedmiotowy obszar znajduje się w obrębie *zlewni Warty od Grabarki do dopływu spod Bronikowa*. W granicach obszaru Planu nie występują wody powierzchniowe. Spływ powierzchniowy wód następuje zgodnie z ogólnym nachyleniem terenu. Część wód opadowych odprowadzana jest przez przydrożne rowy zlokalizowane wzdłuż drogi wojewódzkiej (na południu) i drogi powiatowej (na północy).

Podczas badań dokumentujących złoża kopalin prowadzonych do głębokości 20 m p.p.t. nie natrafiono na zwierciadło wód gruntowych. Jednakże najgłębsze nawiercone poziomy osadów były zawilgocone. Należy więc uznać, iż pierwszy poziom wód podziemnych występuje na głębokości poniżej 20 m p.p.t.

Analizowany obszar znajduje się w granicach Głównego Zbiornika Wód Podziemnych GZWP nr 326 – Zbiornik Częstochowa Wschód. Jest to jeden z największych zbiorników wód podziemnych. Wody zbiornika wypełniają przestrzeń pomiędzy wapieniami i marglami górnourajskimi. Wody zbiornika nie są wystarczająco izolowane przez osady powierzchniowe, co ułatwia przedostawanie się do nich zanieczyszczeń powierzchniowych. Wody te cechują się wysoką jakością. W rejonie gminy Wierzchlas GZWP nr 326 wymaga wysokiej ochrony (OWO).

Obszar planu znajduje się w zasięgu udokumentowanych złóż kruszyw naturalnych Krzczów III i Krzczów IV. Złoże piasków Krzczów III jest obecnie jest eksploatowane sposobem odkrywkowym, wyrobiskiem wglębnym z zastosowaniem systemu ścianowego. Złoże to sięga do 20 m p.p.t. i przykryte jest nakładem o średniej grubości ok. 2,5 m. Bezpośrednio od strony zachodniej przylega do niego złoże Krzczów IV, które także jest złożem piasków.

Gleby występujące na analizowanym obszarze zostały wytworzone na czwartorzędowych utworach polodowcowych, piaskach i mułkach kemów. Wytworzyły się gleby brunatne kwaśne lub gleby rdzawe wytworzone na piaskach luźnych. Gleby te zakwalifikowano do kompleksu żytniego bardzo słabego oraz do V i VI klasy bonitacyjnej. Są to gleby ubogie w składniki pokarmowe, trwałe przesuszone.

Roślinność rzeczywista przedmiotowego obszaru jest uboga. Większość terenu porasta roślinność polno-łąkową. Dominująca roślinność segetalna chwastów polnych nie posiada cennych walorów przyrodniczych. Dodatkowo roślinność części obszaru (głównie wschodniej) została usunięta w wyniku obecnie prowadzonej działalności wydobywczej. Roślinność w bezpośrednim sąsiedztwie obszaru Planu jest w większym stopniu zróżnicowana. W otoczeniu zlokalizowane są kompleksy leśne z dominującym gatunkiem sosny. Na północ od obszaru objętego projektem Planu znajdują się tereny pól uprawnych. Obszar objęty projektem Planu nie stanowi dogodnych siedlisk bytowania zwierząt. W graniach na gminy Wierzchlas na biotopach polnych i łąkowych zaobserwowano przedstawicieli gatunków pospolitych, np. zająca (*Lepus europaeus*). Cenne gatunki zwierząt (w tym rzadkie, chronione i wpisane na czerwoną listę) zidentyfikowano w południowo-zachodniej części Gminy, na obszarze parku krajobrazowego oraz w dolinie rzeki Warty.

Na podstawie analizy dostępnych danych nie stwierdzono występowania w granicach obszaru objętego projektem Planu występowania siedlisk zwierząt, roślin i grzybów podlegających ochronie na podstawie ustawy z dnia 14 kwietnia 2010 r. o ochronie przyrody.

#### Ochrona prawna

Teren objęty projektem Planu zlokalizowany jest w bezpośrednim sąsiedztwie Załęczańskiego Parku Krajobrazowego. Celami parku krajobrazowego jest ochrona krajobrazu jurajskich wapiennych ostańców z występującymi tu licznymi formami krasowymi, żywiących osobliwą faunę i florę oraz odcinka rzeki Warty, tzw. „Wielkiego Łuku Warty”. Terenowi Załęczańskiego Parku Krajobrazowego osobliwy charakter nadaje zespół przyrodniczych zjawisk związanych z wapiennym podłożem Jury

Polskiej. Na terenie parku krajobrazowego występuje 39 gatunków roślin podlegających ochronie, w tym 25 objętych ochroną ścisłą. Gatunki chronione związane są z ekosystemami wodnymi, podmokłych łąk oraz ostańców wapiennych. Na pozostałym obszarze dominują gatunki pospolite związane z działalnością człowieka.

Obszar opracowania znajduje się w granicach wyznaczonej otuliny Załęczańskiego Parku Krajobrazowego. Zgodnie z art. 6 pkt. 1 ustawy z dnia 16 kwietnia 2004 r. *o ochronie przyrody* otulina nie jest formą ochrony przyrody.

Znaczna część Załęczańskiego Parku Krajobrazowego została włączona do Sieci Natura 2000. Jest to obszar mający znaczenie dla wspólnoty Załęczański Łuk Warty (PLH100007). Położony jest w odległości ok. 0,6 km na południe od obszaru analizy. Południowa część gminy Wierzchlas należy do Krajowej Sieci Ekologicznej ECONET Polska. W granicach gminy Wierzchlas zlokalizowany jest obszar węzłowy oraz krajowy korytarz ekologiczny. Korytarz ekologiczny tworzy dolina rzeki wraz z przyległymi ekosystemami polno-łąkowymi oraz leśnymi.

W granicach obszaru objętego Planem nie występują żadne powierzchniowe formy ochrony przyrody, o których mowa w ustawie z dnia 16 kwietnia 2004 r. *o ochronie przyrody* (tj. Dz. U. z 2013 r., poz. 627).

#### Zagrożenia środowiska

Obszar opracowania w przeważającej większości jest terenem niezagospodarowanym. Przylega on bezpośrednio do funkcjonującej kopalni odkrywkowej eksploatującej złoża piasków na potrzeby lokalnego budownictwa i drogownictwa.

Dominujące źródła zanieczyszczeń poszczególnych komponentów środowiska (powietrza, wody, gleb) są identyczne jak na większości terenach wiejskich gmin. Dane charakteryzujące stan jakości środowiska nie wskazują na szczególne zanieczyszczenie obszaru.

Szczególnych zagrożeń środowiska, związanych z awariami, niekontrolowanym przenikaniem substancji niebezpiecznych do środowiska, skażeniami toksycznymi itp. na opisywanym obszarze i jego sąsiedztwie nie zidentyfikowano. Funkcjonująca w bezpośrednim sąsiedztwie obszaru opracowania kopalnia odkrywkowa nie jest zakładem o ryzyku wystąpienia poważnej awarii przemysłowej zgodnie z rozporządzeniem Ministra Rozwoju w *sprawie rodzajów i ilości znajdujących się w zakładzie substancji niebezpiecznych, decydujących o zaliczeniu zakładu do zakładu o zwiększonym lub dużym ryzyku wystąpienia poważnej awarii przemysłowej* (Dz. U. z 2016 r., poz. 138).

Zgodnie z §3 ust. 1 pkt 39, §3 ust. 1 pkt 40 lit a i b rozporządzenia Rady Ministrów z dnia 9 listopada 2010 r. w *sprawie przedsięwzięć mogących znacząco oddziaływać na środowisko* inwestycje dopuszczone w projekcie Planu są przedsięwzięciami mogącymi potencjalnie znacząco oddziaływać na środowisko. Przewidywane znaczące oddziaływanie na środowisko nie będzie jednak wykraczało poza wyznaczony teren eksploatacji kopalni.

Pomimo bezpośredniego sąsiedztwa przedmiotowego obszaru z Załęczański Parkiem Krajobrazowym nie stwierdzono, aby dopuszczona na nim działalność gospodarcza stanowiła zagrożenie dla środowiska i przedmiotu ochrony parku krajobrazowego i obszaru Natura 2000.

#### Ustalenia Planu i przewidywane oddziaływania, będące skutkiem ich realizacji

Zmiany w przeznaczeniu i zasięgu terenów jakie wprowadza Plan w stosunku do stanu istniejącego polegają przede wszystkim na wyznaczeniu nowego terenu eksploatacji powierzchniowej, zgodnie z zasięgiem ustalonym w Studium uwarunkowań i kierunków zagospodarowania przestrzennego gminy Wierzchlas.

W obecnie obowiązującym planie miejscowym (uchwała Rady Gminy Wierzchlas nr XXXI/185/2009 z dnia 17 września 2009 r.) północna część przedmiotowego terenu przeznaczona jest na cele zabudowy mieszkaniowej jednorodzinnej z usługami, obiektów produkcyjnych, składów, magazynów, obsługi transportu samochodowego oraz zabudowy usługowej, tereny rolnicze do zalesienia. Obecnie tereny objęte planem nie są zainwestowane. Grunty wykorzystywane są na cele rolnicze.

W projekcie Planu wyznaczono teren eksploatacji powierzchniowej, oznaczony symbolem **PG**, teren obiektów zakładu górniczego oraz obiektów produkcyjnych, składów i magazynów, oznaczony symbolem **PE/P** i teren drogi wewnętrznej, oznaczony symbolem **KDW**. Na terenie eksploatacji powierzchniowej dopuszczono, po zakończeniu eksploatacji kopalni realizację zbiorników wodnych oraz przeznaczenie terenu na cele rolne, leśne lub sportowo-rekreacyjne. Na terenie obiektów zakładu

górniczego oraz obiektów produkcyjnych jako przeznaczenie dopuszczalne ustalono obiekty produkcyjne, składy, magazyny.

Ustalone w projekcie Planu przeznaczenie terenów ma na celu przede wszystkim umożliwienie rozwoju zakładu wydobywczego prowadzącego eksploatację na działkach sąsiadujących bezpośrednio z przedmiotowym obszarem. Ustalenia projektu Planu nakazują przeprowadzenie rekultywacji terenu po zakończeniu wydobywania zgodnie z przepisami odrębnymi. W tym celu dopuszczono zagospodarowanie terenu po zakończeniu eksploatacji złoża jako zbiorniki wodne oraz na cele rolnicze, leśne lub rekreacyjno-sportowe. Dla obsługi komunikacyjnej obszaru wyznaczono teren drogi wewnętrznej łączącej się z drogą wojewódzką nr 486. W celu usprawnienia systemu komunikacyjnego obszaru ustalono przebudowę powiązania drogi wewnętrznej z drogą wojewódzką. Obsłudze komunikacyjnej obszaru będzie służyć także droga powiatowa nr 4527E.

Oddziaływania na skutek wprowadzenia ustaleń projektu Planu będą występowały w fazie budowy ewentualnych obiektów i urządzeń, eksploatacji kopalni i likwidacji odkrywki. Realizacja ustaleń miejscowego planu zagospodarowania przestrzennego w zakresie zagospodarowania skutkować może wprowadzeniem gazów i pyłów do powietrza. Rezultatem eksploatacji powierzchniowej będzie wzrost zapylenia obszaru i jego bezpośredniego sąsiedztwa. Zanieczyszczenie powietrza cząsteczkami pylastymi będzie następowało na skutek urobku złoża oraz poruszania się pojazdów po terenie kopalni. Ewentualne gazy wprowadzane do powietrza będą skutkiem transportu urobku lub ogrzewania obiektów zakładu górniczego i budynków dopuszczonych do realizacji po zakończeniu rekultywacji. Jednakże nie przewiduje się znaczącego wzrostu emisji zanieczyszczeń gazowych do powietrza.

Realizacja wskazanego w Planie zagospodarowania skutkować będzie emisją hałasu w związku z pracą maszyn i środków transportu. Zgodnie z przedstawionym aneksem do „Raportu o oddziaływaniu na środowisko przedsięwzięcia polegającego na eksploatacji kopaliny (...)” sporządzonym dla obecnie funkcjonującej kopalni oddziaływania akustyczne będące skutkiem działalności kopalni nie powodują przekroczeń dopuszczalnych poziomów hałasu. Ograniczeniu oddziaływań akustycznych sprzyja prowadzenie eksploatacji złoża z wykorzystaniem metody piętrowej i wydobywania prowadzonego poniżej poziomu gruntu. Oddziaływania akustyczne związane z obsługą komunikacyjną terenu kopalni oraz wywozem materiału ograniczają się do południowej części terenu. Nie wpłyną one także na znaczące zwiększenie częstotliwości ruchu pojazdów na drodze wojewódzkiej i powiatowej, a tym samym na zwiększenie oddziaływań akustycznych dróg.

Zmiany w ukształtowaniu terenu związane będą z odkrywkową eksploatacją kruszyw naturalnych. Funkcjonowanie kopalni wiąże się z silnymi przekształceniami gruntu. Usunięcie pokrywy glebowej, nadkładu, a także eksploatacja złoża prowadzi do przekształcenia naturalnego ukształtowania powierzchni terenu. Przewiduje się deniwelację terenu maksymalnie do 20 m p.p.t.

Realizacja ustaleń Planu nie będzie skutkować wprowadzaniem ścieków do wód lub ziemi, zanieczyszczeniem gleb, wytwarzaniem odpadów, emitowaniem pól elektromagnetycznych lub ryzykiem wystąpienia poważnych awarii.

Stwierdzono również, że realizacja ustaleń Planu nie będzie miała wpływu na obszary Natura 2000 oraz inne obszary podlegające ochronie na podstawie przepisów odrębnych o ochronie przyrody.

Możliwe do realizacji przedsięwzięcia mogące potencjalnie znacząco oddziaływać na środowisko, w rozumieniu przepisów Rozporządzenia Rady Ministrów z dnia 9 listopada 2010 r. *w sprawie przedsięwzięć mogących znacząco oddziaływać na środowisko*, ograniczone zostały do wydobywania kopalni metodą odkrywkową oraz instalacji do przerobu kopalni.

W odniesieniu do ww. przedsięwzięcia, reasumując wcześniejsze wnioski przedstawione w Prognozie, przewiduje się, że jego oddziaływanie polegać będzie na:

- 1) zniszczeniu pokrywy glebowej wskutek rozszerzenia obszaru wydobywania;
- 2) zmianie naturalnego ukształtowania powierzchni ziemi wskutek budowy odkrywki;
- 3) uszczupieniu zasobów piasków i żwirów wskutek eksploatacji złoża;
- 4) lokalnym wzroście zapylenia skutkującego obniżeniem odporności ekosystemów rolnych i ich osłabieniem.

Wyszczególnione powyżej zmiany są w większości odwracalne. Zapylenie zacznie wracać do normy wraz z zaprzestaniem eksploatacji, a prowadzona po zakończeniu wydobywania rekultywacja pozwoli na przywrócenie części funkcji biologicznych. Lokalizacja odkrywki nie narusza wymogów

ochrony przyrody w odniesieniu do położonego w sąsiedztwie obszaru Planu Załęczańskiego Parku Krajobrazowego.

W granicach przedmiotowego terenu nie występują obszary Natura 2000, w związku z czym nie przewiduje się by ustalenia projektu Planu miały wpływ na cele i przedmiot ochrony Natura 2000 oraz integralność tego obszaru i z tego względu nie wskazuje się rozwiązań alternatywnych w stosunku do tych, które przedstawiono w projekcie Planu. Zaproponowane ostatecznie w projekcie Planu rozwiązania w zakresie przeznaczenia terenu, sposobu jego zagospodarowania, warunków dla obiektów budowlanych zakładu górniczego i przetwórstwa kopalin, obiektów produkcyjnych, składów, magazynów i usług oraz zasad obsługi technicznej i komunikacyjnej pozostają w zgodności z zaleceniami wynikającymi z opracowania ekofizjograficznego. Projekt Planu uwzględnia wymogi ochrony środowiska. W związku z powyższym dla projektu Planu, który został poddany analizie i ocenie w niniejszej prognozie, nie stwierdzono potrzeby wskazywania rozwiązań alternatywnych.

Realizacja ustaleń Planu nie będzie skutkować transgranicznym oddziaływaniem na środowisko. Zalecaną metodą analizy skutków realizacji ustaleń miejscowego Planu zagospodarowania przestrzennego wynikającą z Prognozy jest kompleksowa analiza porównawcza przeprowadzana w oparciu o dane uzyskane w toku regularnego monitoringu środowiska przyrodniczego i antropogenicznego. Za najbardziej istotne, uznano monitorowanie następujących zjawisk i procesów: zmian w strukturze użytkowania gruntów, zmian jakości poszczególnych komponentów środowiska, zmian w sferze społecznej i gospodarczej.

Projekt *Miejscowego planu zagospodarowania przestrzennego fragment obrębu Krzeczów, gmina Wierzchlas* należy uznać za poprawny.

Przy spełnieniu wymagań wynikających z przepisów szczególnych, w tym dotyczących ochrony środowiska, Plan nie budzi obaw o spowodowanie zagrożenia dla środowiska przyrodniczego.