

**ZARZĄDZENIE NR 241/14**  
**WÓJTA GMINY TUROŚL**  
z dnia 12 listopada 2014 r.

w sprawie przyjęcia projektu budżetu gminy na 2015 rok

Na podstawie art. 233, art. 238 ustawy z dnia 27 sierpnia 2009r. o finansach publicznych (Dz. U. z 2013r. poz. 885, poz. 938 i poz. 1646; z 2014r. poz.379, poz. 911 i poz. 1146) oraz Uchwały Nr XXXIII/133/10 Rady Gminy Turośl z dnia 30.08.2010 r. w sprawie trybu prac nad projektem uchwały budżetowej i szczegółowości materiałów informacyjnych towarzyszących projektowi budżetu Wójt Gminy Turośl zarządza, co następuje:

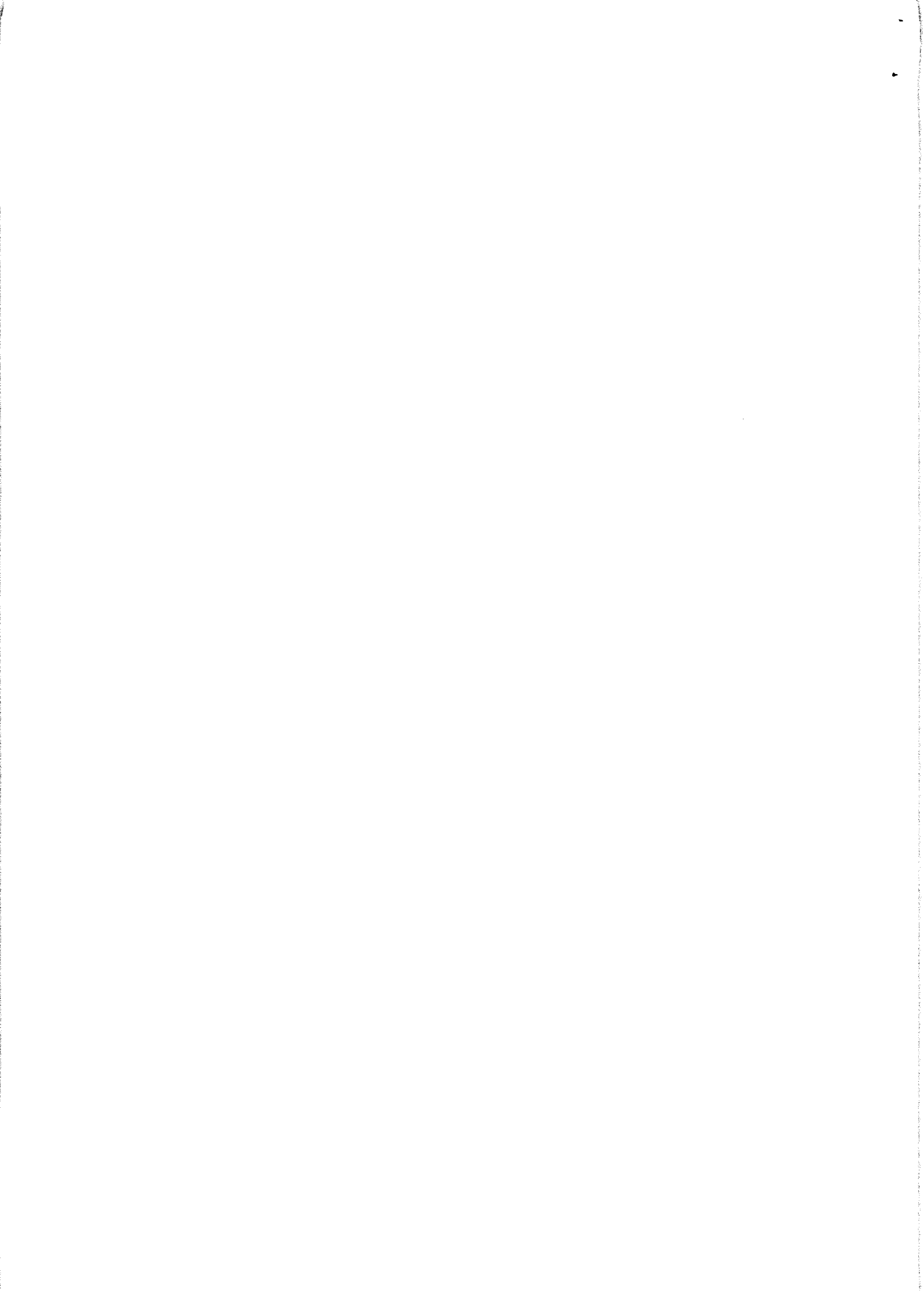
§ 1. Ustala się :

1. Projekt budżetu gminy Turośl na 2015 rok, w formie projektu uchwały budżetowej Rady Gminy wraz z załącznikami, stanowiący załącznik Nr 1 do niniejszego zarządzenia.
2. Uzasadnienie do projektu budżetu, zgodnie z załącznikiem Nr 2.

§ 2. Niniejsze zarządzenie przedkłada się Radzie Gminy Turośl i Regionalnej Izbie Obrachunkowej w Białymstoku w terminie i na zasadach określonych obowiązującymi przepisami.

§ 3. Zarządzenie wchodzi w życie z dniem podjęcia.

  
Wójt Gminy  
Piotr Niedbała



**PROJEKT**

**Uchwała Nr .../.../...  
Rady Gminy Turośl  
z dnia ..... r.  
w sprawie uchwalenia budżetu gminy Turośl na rok 2015**

Na podstawie art. 18 ust. 2 pkt 4 , pkt 9 lit. „d” oraz lit. „i” ustawy z dnia 8 marca 1990r. o samorządzie gminnym (Dz. U. z 2013r. poz. 594, poz. 645 i poz. 1318; z 2014r. poz. 379 i poz. 1072) oraz art. 211, art. 212, art. 214, art. 215, art. 222, art. 235, art. 236, art. 237, art. 242 i art. 258 ustawy z dnia 27 sierpnia 2009r. o finansach publicznych (Dz. U. z 2013r. poz. 885, poz. 938 i poz. 1646; z 2014r. poz.379, poz. 911 i poz. 1146) Rada Gminy uchwała, co następuje:

§ 1

Dochody budżetu gminy w wysokości 20.278.561 zł, w tym:

- 1) dochody bieżące w kwocie 20.135.247 zł.,
- 2) dochody majątkowe w kwocie 143.314 zł,  
zgodnie z załącznikiem nr 1.

§ 2

1. Wydatki budżetu gminy w wysokości 17.766.736 zł, w tym:

- 1) wydatki bieżące w kwocie 16.749.545 zł.
- 2) wydatki majątkowe w kwocie 1.017.191 zł,  
zgodnie z załącznikiem nr 2.

2. Limity wydatków na zadania inwestycyjne i zakupy inwestycyjne w 2015 roku zgodnie z załącznikiem nr 3.

§ 3

Nadwyżka budżetu gminy budżetu w wysokości 2.511.825 zł, zostanie przeznaczona na spłatę pożyczek i kredytów długoterminowych.

§ 4

Rozchody budżetu w kwocie 2.511.825 zł. stanowią załącznik nr 4.

§ 5

W budżecie tworzy się następujące rezerwy:

- 1) ogólną w wysokości 70.000 zł.
- 2) celową na realizację zadań własnych z zakresu zarządzania kryzysowego - 50.000 zł.

#### § 6

Ustala się limity zobowiązań z tytułu kredytów i pożyczek zaciąganych na: sfinansowanie przejściowego deficytu budżetu w kwocie - 700.000 zł.

#### § 7

Kwotę wydatków przypadających do spłaty w danym roku budżetowym, zgodnie z zawartą umową, z tytułu poręczeń i gwarancji udzielonych przez Gminę w kwocie 11.000 zł.

#### § 8

Ustala się dochody w kwocie 71.274 zł z tytułu wydawania zezwoleń na sprzedaż napojów alkoholowych oraz wydatki w kwocie 71.274 zł na realizację zadań określonych w gminnym programie profilaktyki, rozwiązywania problemów alkoholowych i narkomanii

#### § 9

Zestawienie planowanych kwot dotacji udzielanych z budżetu Gminy, zgodnie z załącznikiem nr 5.

#### § 10

Ustala się dochody w kwocie 300 zł. i wydatki w kwocie 300 zł. związane z realizacją zadań określonych ustawą Prawo ochrony środowiska.

#### § 11

Ustala się wydatki w kwocie 2.550 zł. związane z realizacją zadań określonych w ustawie o przeciwdziałaniu przemocy w rodzinie.

#### § 12

Ustala się wydatki w kwocie 1.000 zł. związane z realizacją zadań określonych w ustawie o wspieraniu rodziny i systemie pieczy zastępczej.

#### § 13

Dochody w kwocie 389.000 zł. z tytułu opłat za gospodarowanie odpadami przeznacza się na pokrycie kosztów systemu gospodarowania odpadami zgodnie z art.6r ust. 2 ustawy o utrzymaniu czystości i porządku w gminach.

#### § 14

Upoważnia się Wójta do:

- 1) zaciągania kredytów i pożyczek do wysokości poszczególnych limitów zobowiązań określonych w § 6 uchwały,
- 2) udzielania w roku budżetowym poręczeń i gwarancji do łącznej kwoty 11.000 zł..

- 3) zaciągania zobowiązań z tytułu umów, których realizacja w roku następnym (2016) jest niezbędna dla zapewnienia ciągłości działania gminy i termin zapłaty upływa w 2016 roku,
- 4) dokonywania zmian w planie wydatków polegających na przenoszeniu wydatków między rozdziałami i paragrafami w ramach działu łącznie z wydatkami na uposażenia i wynagrodzenia ze stosunku pracy oraz wydatkami majątkowymi.

§ 15

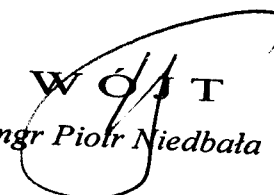
Wykonanie uchwały powierza się Wójtowi Gminy.

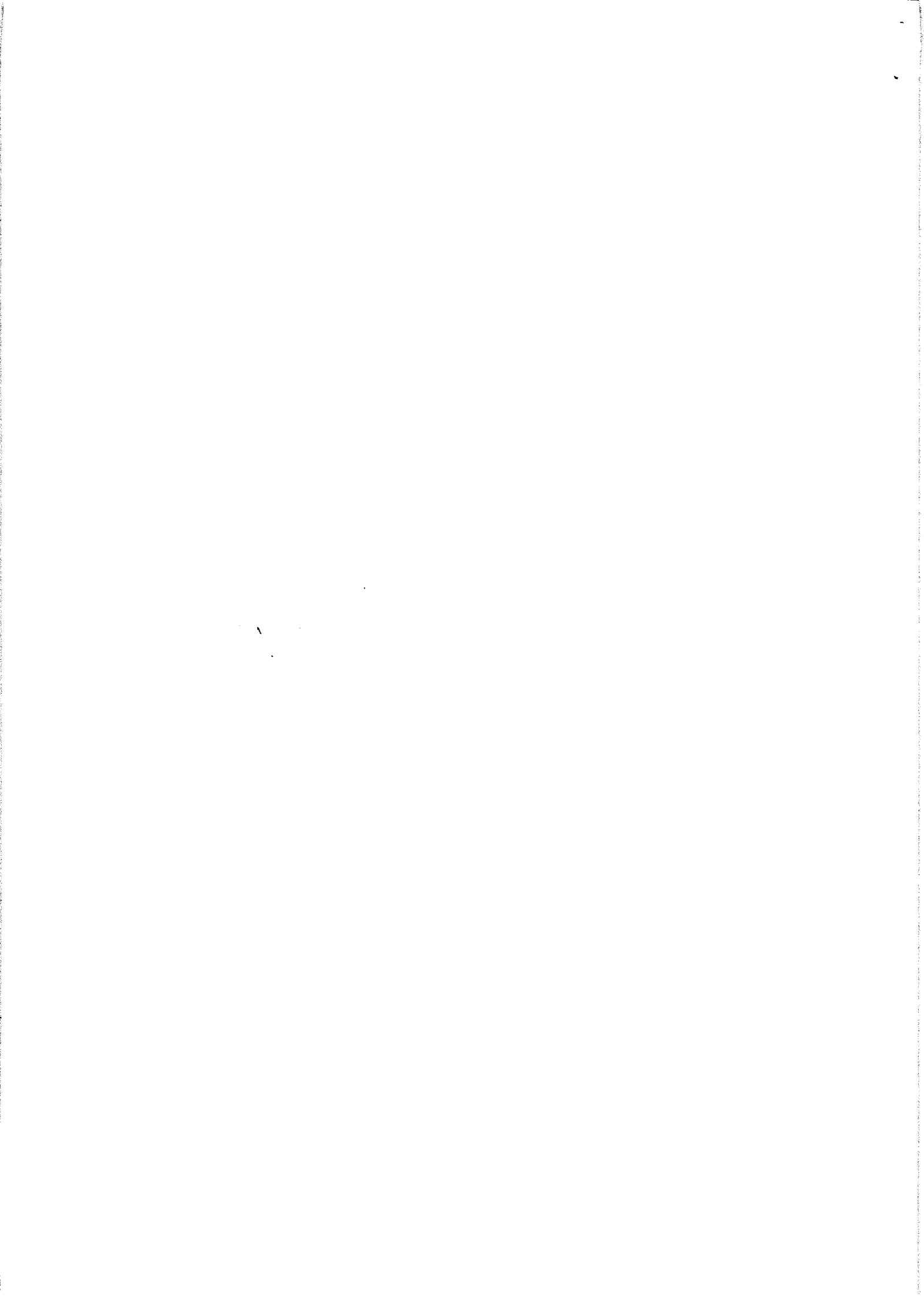
§ 16

Uchwała wchodzi w życie z dniem 1 stycznia 2015 roku i podlega ogłoszeniu w Dzienniku Urzędowym Województwa Podlaskiego.

Przewodniczący Rady

.....

  
WÓJT  
mgr Piotr Niedbała



# Załącznik Nr 1 do uchwały Nr ..../.../... Rady Gminy Turośl z dnia .....

r

w złotych

Rodzaj zadania:

**Własne**

Dział	Rozdział	§	Nazwa	Plan ogółem
1	2	3	4	5
<b>bieżące</b>				
010			Rolnictwo i łowiectwo	2 309 581,00
			w tym z tytułu dotacji i środków na finansowanie wydatków na realizację zadań finansowanych z udziałem środków, o których mowa w art. 5 ust. 1 pkt 2 i 3	2 139 481,00
	01010		Infrastruktura wodociągowa i sanitacyjna wsi	2 309 581,00
			w tym z tytułu dotacji i środków na finansowanie wydatków na realizację zadań finansowanych z udziałem środków, o których mowa w art. 5 ust. 1 pkt 2 i 3	2 139 481,00
		0830	Wpływy z usług	170 000,00
		0920	Pozostałe odsetki	100,00
		0977	Wpływy z różnych dochodów	2 139 481,00
020			Leśnictwo	5 100,00
			w tym z tytułu dotacji i środków na finansowanie wydatków na realizację zadań finansowanych z udziałem środków, o których mowa w art. 5 ust. 1 pkt 2 i 3	0,00
	02001		Gospodarka leśna	5 100,00
			w tym z tytułu dotacji i środków na finansowanie wydatków na realizację zadań finansowanych z udziałem środków, o których mowa w art. 5 ust. 1 pkt 2 i 3	0,00
		0750	Dochody z najmu i dzierżawy składników majątkowych Skarbu Państwa, jednostek samorządu terytorialnego lub innych jednostek zaliczanych do sektora finansów publicznych oraz innych umów o podobnym charakterze	5 100,00
720			Informatyka	96 964,00
			w tym z tytułu dotacji i środków na finansowanie wydatków na realizację zadań finansowanych z udziałem środków, o których mowa w art. 5 ust. 1 pkt 2 i 3	96 964,00
	72095		Pozostała działalność	96 964,00
			w tym z tytułu dotacji i środków na finansowanie wydatków na realizację zadań finansowanych z udziałem środków, o których mowa w art. 5 ust. 1 pkt 2 i 3	96 964,00
		0977	Wpływy z różnych dochodów	91 684,00
		2337	Dotacje celowe otrzymane od samorządu województwa na zadania bieżące realizowane na podstawie porozumień (umów) między jednostkami samorządu terytorialnego	5 280,00
750			Administracja publiczna	50,00
			w tym z tytułu dotacji i środków na finansowanie wydatków na realizację zadań finansowanych z udziałem środków, o których mowa w art. 5 ust. 1 pkt 2 i 3	0,00
	75011		Urzędy wojewódzkie	50,00

			w tym z tytułu dotacji i środków na finansowanie wydatków na realizację zadań finansowanych z udziałem środków, o których mowa w art. 5 ust. 1 pkt 2 i 3	0,00
		0690	Wpływy z różnych opłat	50,00
756			Dochody od osób prawnych, od osób fizycznych i od innych jednostek nieposiadających osobowości prawnej oraz wydatki związane z ich poborem	2 639 210,00
			w tym z tytułu dotacji i środków na finansowanie wydatków na realizację zadań finansowanych z udziałem środków, o których mowa w art. 5 ust. 1 pkt 2 i 3	0,00
	75615		Wpływy z podatku rolnego, podatku leśnego, podatku od czynności cywilnoprawnych, podatków i opłat lokalnych od osób prawnych i innych jednostek organizacyjnych	590 284,00
			w tym z tytułu dotacji i środków na finansowanie wydatków na realizację zadań finansowanych z udziałem środków, o których mowa w art. 5 ust. 1 pkt 2 i 3	0,00
		0310	Podatek od nieruchomości	471 705,00
		0320	Podatek rolny	637,00
		0330	Podatek leśny	110 007,00
		0340	Podatek od środków transportowych	7 735,00
		0500	Podatek od czynności cywilnoprawnych	100,00
		0690	Wpływy z różnych opłat	50,00
		0910	Odsetki od nieterminowych wpłat z tytułu podatków i opłat	50,00
	75616		Wpływy z podatku rolnego, podatku leśnego, podatku od spadków i darowizn, podatku od czynności cywilno-prawnych oraz podatków i opłat lokalnych od osób fizycznych	528 099,00
			w tym z tytułu dotacji i środków na finansowanie wydatków na realizację zadań finansowanych z udziałem środków, o których mowa w art. 5 ust. 1 pkt 2 i 3	0,00
		0310	Podatek od nieruchomości	302 724,00
		0320	Podatek rolny	86 706,00
		0330	Podatek leśny	32 865,00
		0340	Podatek od środków transportowych	26 804,00
		0360	Podatek od spadków i darowizn	25 000,00
		0500	Podatek od czynności cywilnoprawnych	50 000,00
		0690	Wpływy z różnych opłat	2 000,00
		0910	Odsetki od nieterminowych wpłat z tytułu podatków i opłat	2 000,00
	75618		Wpływy z innych opłat stanowiących dochody jednostek samorządu terytorialnego na podstawie ustaw	480 274,00
			w tym z tytułu dotacji i środków na finansowanie wydatków na realizację zadań finansowanych z udziałem środków, o których mowa w art. 5 ust. 1 pkt 2 i 3	0,00
		0410	Wpływy z opłaty skarbowej	20 000,00
		0480	Wpływy z opłat za zezwolenia na sprzedaż alkoholu	71 274,00
		0490	Wpływy z innych lokalnych opłat pobieranych przez jednostki samorządu terytorialnego na podstawie odrębnych ustaw	389 000,00
	75621		Udziały gmin w podatkach stanowiących dochód budżetu państwa	1 040 553,00
			w tym z tytułu dotacji i środków na finansowanie wydatków na realizację zadań finansowanych z udziałem środków, o których mowa w art. 5 ust. 1 pkt 2 i 3	0,00



		0010	Podatek dochodowy od osób fizycznych	1 035 553,00
		0020	Podatek dochodowy od osób prawnych	5 000,00
758			Różne rozliczenia	11 586 911,00
			w tym z tytułu dotacji i środków na finansowanie wydatków na realizację zadań finansowanych z udziałem środków, o których mowa w art. 5 ust. 1 pkt 2 i 3	0,00
	75801		Część oświatowa subwencji ogólnej dla jednostek samorządu terytorialnego	6 466 046,00
			w tym z tytułu dotacji i środków na finansowanie wydatków na realizację zadań finansowanych z udziałem środków, o których mowa w art. 5 ust. 1 pkt 2 i 3	0,00
		2920	Subwencje ogólne z budżetu państwa	6 466 046,00
	75807		Część wyrównawcza subwencji ogólnej dla gmin	4 702 703,00
			w tym z tytułu dotacji i środków na finansowanie wydatków na realizację zadań finansowanych z udziałem środków, o których mowa w art. 5 ust. 1 pkt 2 i 3	0,00
		2920	Subwencje ogólne z budżetu państwa	4 702 703,00
	75814		Różne rozliczenia finansowe	2 000,00
			w tym z tytułu dotacji i środków na finansowanie wydatków na realizację zadań finansowanych z udziałem środków, o których mowa w art. 5 ust. 1 pkt 2 i 3	0,00
		0920	Pozostałe odsetki	2 000,00
	75831		Część równoważąca subwencji ogólnej dla gmin	416 162,00
			w tym z tytułu dotacji i środków na finansowanie wydatków na realizację zadań finansowanych z udziałem środków, o których mowa w art. 5 ust. 1 pkt 2 i 3	0,00
		2920	Subwencje ogólne z budżetu państwa	416 162,00
801			Oświata i wychowanie	431 171,00
			w tym z tytułu dotacji i środków na finansowanie wydatków na realizację zadań finansowanych z udziałem środków, o których mowa w art. 5 ust. 1 pkt 2 i 3	0,00
	80101		Szkoły podstawowe	53 463,00
			w tym z tytułu dotacji i środków na finansowanie wydatków na realizację zadań finansowanych z udziałem środków, o których mowa w art. 5 ust. 1 pkt 2 i 3	0,00
		0750	Dochody z najmu i dzierżawy składników majątkowych Skarbu Państwa, jednostek samorządu terytorialnego lub innych jednostek zaliczanych do sektora finansów publicznych oraz innych umów o podobnym charakterze	53 463,00
	80103		Oddziały przedszkolne w szkołach podstawowych	122 208,00
			w tym z tytułu dotacji i środków na finansowanie wydatków na realizację zadań finansowanych z udziałem środków, o których mowa w art. 5 ust. 1 pkt 2 i 3	0,00
		2030	Dotacje celowe otrzymane z budżetu państwa na realizację własnych zadań bieżących gmin (związków gmin)	122 208,00
	80113		Dowożenie uczniów do szkół	13 000,00
			w tym z tytułu dotacji i środków na finansowanie wydatków na realizację zadań finansowanych z udziałem środków, o których mowa w art. 5 ust. 1 pkt 2 i 3	0,00
		0830	Wpływy z usług	13 000,00
	80148		Stołówki szkolne i przedszkolne	242 500,00

			w tym z tytułu dotacji i środków na finansowanie wydatków na realizację zadań finansowanych z udziałem środków, o których mowa w art. 5 ust. 1 pkt 2 i 3	0,00
		0830	Wpływy z usług	242 500,00
852			Pomoc społeczna	760 000,00
			w tym z tytułu dotacji i środków na finansowanie wydatków na realizację zadań finansowanych z udziałem środków, o których mowa w art. 5 ust. 1 pkt 2 i 3	0,00
	85212		Świadczenia rodzinne, świadczenia z funduszu alimentacyjnego oraz składki na ubezpieczenia emerytalne i rentowe z ubezpieczenia społecznego	5 000,00
			w tym z tytułu dotacji i środków na finansowanie wydatków na realizację zadań finansowanych z udziałem środków, o których mowa w art. 5 ust. 1 pkt 2 i 3	0,00
		2360	Dochody jednostek samorządu terytorialnego związane z realizacją zadań z zakresu administracji rządowej oraz innych zadań zleconych ustawami	5 000,00
	85213		Składki na ubezpieczenie zdrowotne opłacane za osoby pobierające niektóre świadczenia z pomocy społecznej, niektóre świadczenia rodzinne oraz za osoby uczestniczące w zajęciach w centrum integracji społecznej.	9 000,00
			w tym z tytułu dotacji i środków na finansowanie wydatków na realizację zadań finansowanych z udziałem środków, o których mowa w art. 5 ust. 1 pkt 2 i 3	0,00
		2030	Dotacje celowe otrzymane z budżetu państwa na realizację własnych zadań bieżących gmin (związków gmin)	9 000,00
	85214		Zasiłki i pomoc w naturze oraz składki na ubezpieczenia emerytalne i rentowe	539 000,00
			w tym z tytułu dotacji i środków na finansowanie wydatków na realizację zadań finansowanych z udziałem środków, o których mowa w art. 5 ust. 1 pkt 2 i 3	0,00
		2030	Dotacje celowe otrzymane z budżetu państwa na realizację własnych zadań bieżących gmin (związków gmin)	539 000,00
	85216		Zasiłki stałe	88 000,00
			w tym z tytułu dotacji i środków na finansowanie wydatków na realizację zadań finansowanych z udziałem środków, o których mowa w art. 5 ust. 1 pkt 2 i 3	0,00
		2030	Dotacje celowe otrzymane z budżetu państwa na realizację własnych zadań bieżących gmin (związków gmin)	88 000,00
	85219		Ośrodki pomocy społecznej	66 000,00
			w tym z tytułu dotacji i środków na finansowanie wydatków na realizację zadań finansowanych z udziałem środków, o których mowa w art. 5 ust. 1 pkt 2 i 3	0,00
		2030	Dotacje celowe otrzymane z budżetu państwa na realizację własnych zadań bieżących gmin (związków gmin)	66 000,00
	85295		Pozostała działalność	53 000,00
			w tym z tytułu dotacji i środków na finansowanie wydatków na realizację zadań finansowanych z udziałem środków, o których mowa w art. 5 ust. 1 pkt 2 i 3	0,00
		2030	Dotacje celowe otrzymane z budżetu państwa na realizację własnych zadań bieżących gmin (związków gmin)	53 000,00
900			Gospodarka komunalna i ochrona środowiska	212 800,00

			w tym z tytułu dotacji i środków na finansowanie wydatków na realizację zadań finansowanych z udziałem środków, o których mowa w art. 5 ust. 1 pkt 2 i 3	0,00
	90019		Wpływy i wydatki związane z gromadzeniem środków z opłat i kar za korzystanie ze środowiska	2 000,00
			w tym z tytułu dotacji i środków na finansowanie wydatków na realizację zadań finansowanych z udziałem środków, o których mowa w art. 5 ust. 1 pkt 2 i 3	0,00
		0690	Wpływy z różnych opłat	2 000,00
	90020		Wpływy i wydatki związane z gromadzeniem środków z opłat produktowych	300,00
			w tym z tytułu dotacji i środków na finansowanie wydatków na realizację zadań finansowanych z udziałem środków, o których mowa w art. 5 ust. 1 pkt 2 i 3	0,00
		0970	Wpływy z różnych dochodów	300,00
	90095		Pozostała działalność	210 500,00
			w tym z tytułu dotacji i środków na finansowanie wydatków na realizację zadań finansowanych z udziałem środków, o których mowa w art. 5 ust. 1 pkt 2 i 3	0,00
		0750	Dochody z najmu i dzierżawy składników majątkowych Skarbu Państwa, jednostek samorządu terytorialnego lub innych jednostek zaliczanych do sektora finansów publicznych oraz innych umów o podobnym charakterze	200 000,00
		0830	Wpływy z usług	10 000,00
		0920	Pozostałe odsetki	500,00
<b>bieżące razem:</b>				<b>18 041 787,00</b>
			w tym z tytułu dotacji i środków na finansowanie wydatków na realizację zadań finansowanych z udziałem środków, o których mowa w art. 5 ust. 1 pkt 2 i 3	2 236 445,00

<b>majątkowe</b>				
720			Informatyka	93 314,00
			w tym z tytułu dotacji i środków na finansowanie wydatków na realizację zadań finansowanych z udziałem środków, o których mowa w art. 5 ust. 1 pkt 2 i 3	93 314,00
	72095		Pozostała działalność	93 314,00
			w tym z tytułu dotacji i środków na finansowanie wydatków na realizację zadań finansowanych z udziałem środków, o których mowa w art. 5 ust. 1 pkt 2 i 3	93 314,00
		6637	Dotacje celowe otrzymane z samorządu województwa na inwestycje i zakupy inwestycyjne realizowane na podstawie porozumień (umów) między jednostkami samorządu terytorialnego	93 314,00
900			Gospodarka komunalna i ochrona środowiska	50 000,00
			w tym z tytułu dotacji i środków na finansowanie wydatków na realizację zadań finansowanych z udziałem środków, o których mowa w art. 5 ust. 1 pkt 2 i 3	0,00
	90095		Pozostała działalność	50 000,00
			w tym z tytułu dotacji i środków na finansowanie wydatków na realizację zadań finansowanych z udziałem środków, o których mowa w art. 5 ust. 1 pkt 2 i 3	0,00
		0870	Wpływy ze sprzedaży składników majątkowych	50 000,00

<b>majątkowe razem:</b>		<b>143 314,00</b>
	w tym z tytułu dotacji i środków na finansowanie wydatków na realizację zadań finansowanych z udziałem środków, o których mowa w art. 5 ust. 1 pkt 2 i 3	93 314,00

Rodzaj zadania:

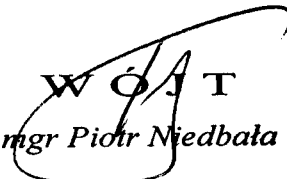
**Zlecone**

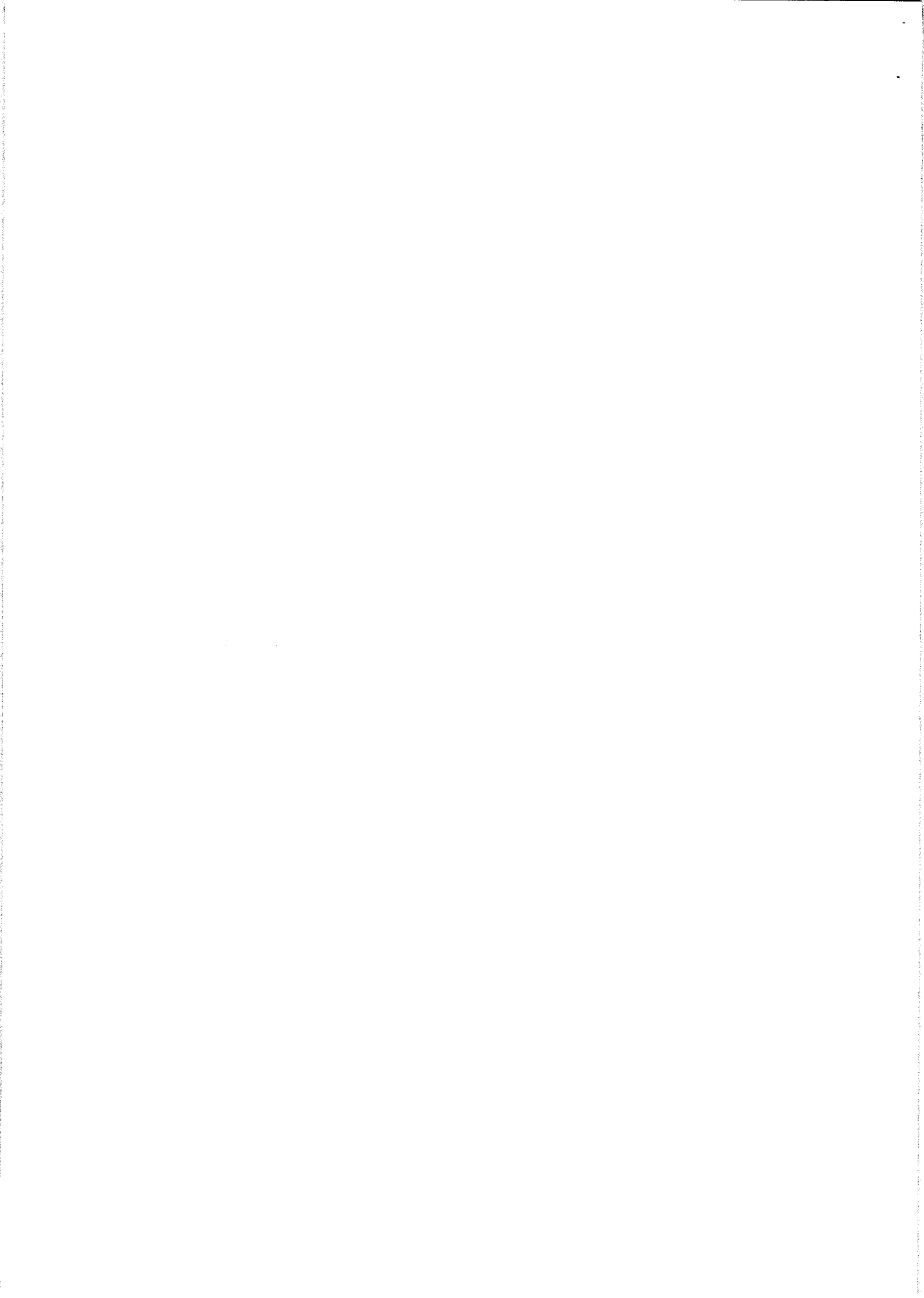
Dział	Rozdział	§	Nazwa	Plan ogółem
1	2	3	4	5
<b>bieżące</b>				
750			Administracja publiczna	22 400,00
			w tym z tytułu dotacji i środków na finansowanie wydatków na realizację zadań finansowanych z udziałem środków, o których mowa w art. 5 ust. 1 pkt 2 i 3	0,00
	75011		Urzędy wojewódzkie	22 400,00
			w tym z tytułu dotacji i środków na finansowanie wydatków na realizację zadań finansowanych z udziałem środków, o których mowa w art. 5 ust. 1 pkt 2 i 3	0,00
		2010	Dotacje celowe otrzymane z budżetu państwa na realizację zadań bieżących z zakresu administracji rządowej oraz innych zadań zleconych gminie (związkom gmin) ustawami	22 400,00
751			Urzędy naczelných organów władzy państwowej, kontroli i ochrony prawa oraz sądownictwa	860,00
			w tym z tytułu dotacji i środków na finansowanie wydatków na realizację zadań finansowanych z udziałem środków, o których mowa w art. 5 ust. 1 pkt 2 i 3	0,00
	75101		Urzędy naczelných organów władzy państwowej, kontroli i ochrony prawa	860,00
			w tym z tytułu dotacji i środków na finansowanie wydatków na realizację zadań finansowanych z udziałem środków, o których mowa w art. 5 ust. 1 pkt 2 i 3	0,00
		2010	Dotacje celowe otrzymane z budżetu państwa na realizację zadań bieżących z zakresu administracji rządowej oraz innych zadań zleconych gminie (związkom gmin) ustawami	860,00
852			Pomoc społeczna	2 070 200,00
			w tym z tytułu dotacji i środków na finansowanie wydatków na realizację zadań finansowanych z udziałem środków, o których mowa w art. 5 ust. 1 pkt 2 i 3	0,00
	85212		Świadczenia rodzinne, świadczenia z funduszu alimentacyjnego oraz składki na ubezpieczenia emerytalne i rentowe z ubezpieczenia społecznego	2 069 000,00
			w tym z tytułu dotacji i środków na finansowanie wydatków na realizację zadań finansowanych z udziałem środków, o których mowa w art. 5 ust. 1 pkt 2 i 3	0,00
		2010	Dotacje celowe otrzymane z budżetu państwa na realizację zadań bieżących z zakresu administracji rządowej oraz innych zadań zleconych gminie (związkom gmin) ustawami	2 069 000,00
	85213		Składki na ubezpieczenie zdrowotne opłacane za osoby pobierające niektóre świadczenia z pomocy społecznej, niektóre świadczenia rodzinne oraz za osoby uczestniczące w zajęciach w centrum integracji społecznej.	1 200,00

			w tym z tytułu dotacji i środków na finansowanie wydatków na realizację zadań finansowanych z udziałem środków, o których mowa w art. 5 ust. 1 pkt 2 i 3	0,00
		2010	Dotacje celowe otrzymane z budżetu państwa na realizację zadań bieżących z zakresu administracji rządowej oraz innych zadań zleconych gminie (związkom gmin) ustawami	1 200,00
<b>bieżące razem:</b>				<b>2 093 460,00</b>
			w tym z tytułu dotacji i środków na finansowanie wydatków na realizację zadań finansowanych z udziałem środków, o których mowa w art. 5 ust. 1 pkt 2 i 3	0,00

<b>Ogółem:</b>				<b>20 278 561,00</b>
			w tym z tytułu dotacji i środków na finansowanie wydatków na realizację zadań finansowanych z udziałem środków, o których mowa w art. 5 ust. 1 pkt 2 i 3	<b>2 329 759,00</b>

(\* kol 2 do wykorzystania fakultatywnego)

  
**WÓJT**  
 mgr Piotr Niedbała



# Załącznik Nr 2 do uchwały Nr ...../... Rady Gminy Turośl z dnia .....

Rodzaj zadania: **Własne**

Dział	Rozdział	§	Nazwa	Plan	Wydajki bieżące	Z tego:										Wydajki majątkowe	Z tego:			
						wydatki jednostek budżetowych,	wynagrodzenia i składki od nich naliczane		wydatki związane z realizacją ich statutowych zadań,		dotacje na zadania bieżące	świadczenia na rzecz osób fizycznych;	wydatki na programy finansowane z udziałem środków, o których mowa w art. 5 ust. 1 pkt 2 i 3	wypłaty z tytułu poręczeń i gwarancji	obsługa długu		Wydajki majątkowe	inwestycje i zakupy inwestycyjne	w tym:	
							7	8	9	10									11	12
1	2	3	4	5	6	7	8	9	10	11	12	13	14	15	16	17	18			
010			Rolnictwo i leśnictwo	196 967,00	146 967,00	143 967,00	26 420,00	117 547,00	2 500,00	400,00	0,00	0,00	0,00	50 000,00	50 000,00	0,00	0,00			
01010			Infrastruktura wodociągowa i sanitacyjna wsi	183 367,00	133 367,00	132 967,00	26 420,00	106 547,00	0,00	400,00	0,00	0,00	0,00	50 000,00	50 000,00	0,00	0,00			
	3020		Wydatki osobowe niezaliczone do wynagrodzeń	400,00	400,00	0,00	0,00	0,00	0,00	400,00	0,00	0,00	0,00	0,00	0,00	0,00	0,00			
	4010		Wynagrodzenia osobowe pracowników	18 850,00	18 850,00	18 850,00	18 850,00	0,00	0,00	0,00	0,00	0,00	0,00	0,00	0,00	0,00	0,00			
	4040		Dodatkowe wynagrodzenie roczne	1 340,00	1 340,00	1 340,00	1 340,00	0,00	0,00	0,00	0,00	0,00	0,00	0,00	0,00	0,00	0,00			
	4110		Składki na ubezpieczenia społeczne	3 700,00	3 700,00	3 700,00	3 700,00	0,00	0,00	0,00	0,00	0,00	0,00	0,00	0,00	0,00	0,00			
	4120		Składki na Fundusz Pracy	530,00	530,00	530,00	530,00	0,00	0,00	0,00	0,00	0,00	0,00	0,00	0,00	0,00	0,00			
	4170		Wynagrodzenia bezosobowe	2 000,00	2 000,00	2 000,00	2 000,00	0,00	0,00	0,00	0,00	0,00	0,00	0,00	0,00	0,00	0,00			
	4210		Zakup materiałów i wyposażenia	35 000,00	35 000,00	35 000,00	0,00	35 000,00	0,00	0,00	0,00	0,00	0,00	0,00	0,00	0,00	0,00			
	4260		Zakup energii	50 000,00	50 000,00	50 000,00	0,00	50 000,00	0,00	0,00	0,00	0,00	0,00	0,00	0,00	0,00	0,00			
	4270		Zakup usług remontowych	6 000,00	6 000,00	6 000,00	0,00	6 000,00	0,00	0,00	0,00	0,00	0,00	0,00	0,00	0,00	0,00			
	4300		Zakup usług pozostałych	12 000,00	12 000,00	12 000,00	0,00	12 000,00	0,00	0,00	0,00	0,00	0,00	0,00	0,00	0,00	0,00			
	4430		Różne opłaty i składki	2 000,00	2 000,00	2 000,00	0,00	2 000,00	0,00	0,00	0,00	0,00	0,00	0,00	0,00	0,00	0,00			
	4440		Opisy na zakładowy fundusz świadczeń socjalnych	547,00	547,00	547,00	0,00	547,00	0,00	0,00	0,00	0,00	0,00	0,00	0,00	0,00	0,00			
	4530		Podatek od towarów i usług (VAT)	1 000,00	1 000,00	1 000,00	0,00	1 000,00	0,00	0,00	0,00	0,00	0,00	0,00	0,00	0,00	0,00			
	6050		Wydatki inwestycyjne jednostek budżetowych	50 000,00	0,00	0,00	0,00	0,00	0,00	0,00	0,00	0,00	0,00	50 000,00	50 000,00	0,00	0,00			
01030			Izby rolnicze	2 000,00	2 000,00	2 000,00	0,00	2 000,00	0,00	0,00	0,00	0,00	0,00	0,00	0,00	0,00	0,00			
2850			Wpłaty gmin na rzecz izb rolniczych w wysokości 2% uzyskanych wpływów z podatku rolnego	2 000,00	2 000,00	2 000,00	0,00	2 000,00	0,00	0,00	0,00	0,00	0,00	0,00	0,00	0,00	0,00			
01041			Program rozwoju Obszarów Wiejskich 2007-2013	2 500,00	2 500,00	0,00	0,00	0,00	2 500,00	0,00	0,00	0,00	0,00	0,00	0,00	0,00	0,00			
2810			Dotacja celowa z budżetu na finansowanie lub dofinansowanie zadań zleconych do realizacji fundacjom	2 500,00	2 500,00	0,00	0,00	0,00	2 500,00	0,00	0,00	0,00	0,00	0,00	0,00	0,00	0,00			
01095			Pozostała działalność	9 000,00	9 000,00	9 000,00	0,00	9 000,00	0,00	0,00	0,00	0,00	0,00	0,00	0,00	0,00	0,00			
4300			Zakup usług pozostałych	9 000,00	9 000,00	9 000,00	0,00	9 000,00	0,00	0,00	0,00	0,00	0,00	0,00	0,00	0,00	0,00			
400			Wytwarzanie i zaopatrywanie w energię elektryczną, gaz i wodę	327 542,00	327 542,00	327 192,00	28 645,00	300 547,00	0,00	350,00	0,00	0,00	0,00	0,00	0,00	0,00	0,00			
	40001		Dostarczanie ciepła	152 000,00	152 000,00	152 000,00	0,00	152 000,00	0,00	0,00	0,00	0,00	0,00	0,00	0,00	0,00	0,00			
	4210		Zakup materiałów i wyposażenia	146 000,00	146 000,00	146 000,00	0,00	146 000,00	0,00	0,00	0,00	0,00	0,00	0,00	0,00	0,00	0,00			



















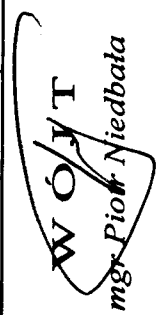






Rodzaj zadania: Zleczone

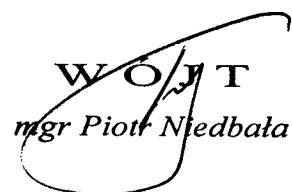
Dział	Rozdział	§	Nazwa	Plan	Wydajki bieżące	z tego:								Wydajki majątkowe	z tego:		
						wydatki jednostek budżetowych,	wynagrodzenia i składki od nich naliczane	wydatki związane z realizacją ich statutowych zadań;	dotacje na zadania bieżące	świadczenia na rzecz osób fizycznych;	wydatki na programy finansowane z udziałem środków, o których mowa w art. 5 ust. 1 pkt 2 i 3;	wydatki z tytułu poręczeń i gwarancji	obsługa długu		Inwestycje i zakupy inwestycyjne	w tym:	
																na programy finansowane z udziałem środków, o których mowa w art. 5 ust. 1 pkt 2 i 3,	zakup i objęcie akcji i udziałów oraz wniesienie wkładów do spółek prawa handlowego.
1	2	3	4	5	6	7	8	9	10	11	12	13	14	15	16	17	18
750			4														
			Administracja publiczna	22 400,00	22 400,00	22 400,00	22 400,00	0,00	0,00	0,00	0,00	0,00	0,00	0,00	0,00	0,00	0,00
75011			Urzędy wojewódzkie	22 400,00	22 400,00	22 400,00	22 400,00	0,00	0,00	0,00	0,00	0,00	0,00	0,00	0,00	0,00	0,00
		4010	Wynagrodzenia osobowe pracowników	18 120,00	18 120,00	18 120,00	18 120,00	0,00	0,00	0,00	0,00	0,00	0,00	0,00	0,00	0,00	0,00
		4110	Składki na ubezpieczenia społeczne	3 271,00	3 271,00	3 271,00	3 271,00	0,00	0,00	0,00	0,00	0,00	0,00	0,00	0,00	0,00	0,00
751			Urzędy naczelnych organów władzy państwowej, kontroli i ochrony prawa oraz sądownictwa	860,00	860,00	860,00	860,00	0,00	0,00	0,00	0,00	0,00	0,00	0,00	0,00	0,00	0,00
		75101	Urzędy naczelnych organów władzy państwowej, kontroli i ochrony prawa	860,00	860,00	860,00	860,00	0,00	0,00	0,00	0,00	0,00	0,00	0,00	0,00	0,00	0,00
		4210	Zakup materiałów i wyposażenia	300,00	300,00	300,00	300,00	0,00	0,00	0,00	0,00	0,00	0,00	0,00	0,00	0,00	0,00
		4300	Zakup usług pozostałych	560,00	560,00	560,00	560,00	0,00	0,00	0,00	0,00	0,00	0,00	0,00	0,00	0,00	0,00
852			Pomoc społeczna	2 070 200,00	2 070 200,00	73 396,00	64 432,00	8 954,00	0,00	1 996 814,00	0,00	0,00	0,00	0,00	0,00	0,00	0,00
		85212	Świadczenia rodzinne, świadczenia z funduszu alimentacyjnego oraz składki na ubezpieczenia emerytalne i rentowe z ubezpieczenia społecznego	2 069 000,00	2 069 000,00	72 186,00	64 432,00	7 754,00	0,00	1 996 814,00	0,00	0,00	0,00	0,00	0,00	0,00	0,00
		3020	Wydatki osobowe niezaliczone do wynagrodzeń	76,00	76,00	0,00	0,00	0,00	0,00	76,00	0,00	0,00	0,00	0,00	0,00	0,00	0,00
		3110	Świadczenia społeczne	1 996 736,00	1 996 736,00	0,00	0,00	0,00	0,00	1 996 736,00	0,00	0,00	0,00	0,00	0,00	0,00	0,00
		4010	Wynagrodzenia osobowe pracowników	41 099,00	41 099,00	41 099,00	41 099,00	0,00	0,00	0,00	0,00	0,00	0,00	0,00	0,00	0,00	0,00
		4040	Dodatkowe wynagrodzenie roczne	3 544,00	3 544,00	3 544,00	3 544,00	0,00	0,00	0,00	0,00	0,00	0,00	0,00	0,00	0,00	0,00
		4110	Składki na ubezpieczenia społeczne	18 723,00	18 723,00	18 723,00	18 723,00	0,00	0,00	0,00	0,00	0,00	0,00	0,00	0,00	0,00	0,00
		4120	Składki na Fundusz Pracy	1 066,00	1 066,00	1 066,00	1 066,00	0,00	0,00	0,00	0,00	0,00	0,00	0,00	0,00	0,00	0,00
		4210	Zakup materiałów i wyposażenia	1 000,00	1 000,00	1 000,00	1 000,00	0,00	0,00	0,00	0,00	0,00	0,00	0,00	0,00	0,00	0,00
		4300	Zakup usług pozostałych	4 500,00	4 500,00	4 500,00	4 500,00	0,00	0,00	0,00	0,00	0,00	0,00	0,00	0,00	0,00	0,00
		4370	Opłata z tytułu zakupu usług telekomunikacyjnych świadczonych w stacjonarnej publicznej sieci telefonicznej	900,00	900,00	900,00	900,00	0,00	0,00	0,00	0,00	0,00	0,00	0,00	0,00	0,00	0,00
		4440	Podrój na zakładowy fundusz świadczeń społecznych	1 064,00	1 064,00	1 064,00	1 064,00	0,00	0,00	0,00	0,00	0,00	0,00	0,00	0,00	0,00	0,00
		4700	Szkolenia pracowników niebędących członkami korpusu służby cywilnej	260,00	260,00	260,00	260,00	0,00	0,00	0,00	0,00	0,00	0,00	0,00	0,00	0,00	0,00
85213			Składki na ubezpieczenia zdrowotne opłacane za osoby pobierające niektóre świadczenia z pomocy społecznej, niektóre świadczenia rodzinne oraz za osoby uczestniczące w zajęciach w centrum integracji społecznej	1 200,00	1 200,00	1 200,00	1 200,00	0,00	0,00	0,00	0,00	0,00	0,00	0,00	0,00	0,00	0,00
		4130	Składki na ubezpieczenie zdrowotne	1 200,00	1 200,00	1 200,00	1 200,00	0,00	0,00	0,00	0,00	0,00	0,00	0,00	0,00	0,00	0,00
			<b>Wydatki razem:</b>	<b>2 093 480,00</b>	<b>2 093 480,00</b>	<b>96 646,00</b>	<b>86 832,00</b>	<b>9 814,00</b>	<b>0,00</b>	<b>1 996 814,00</b>	<b>0,00</b>	<b>0,00</b>	<b>0,00</b>	<b>0,00</b>	<b>0,00</b>	<b>0,00</b>	<b>0,00</b>

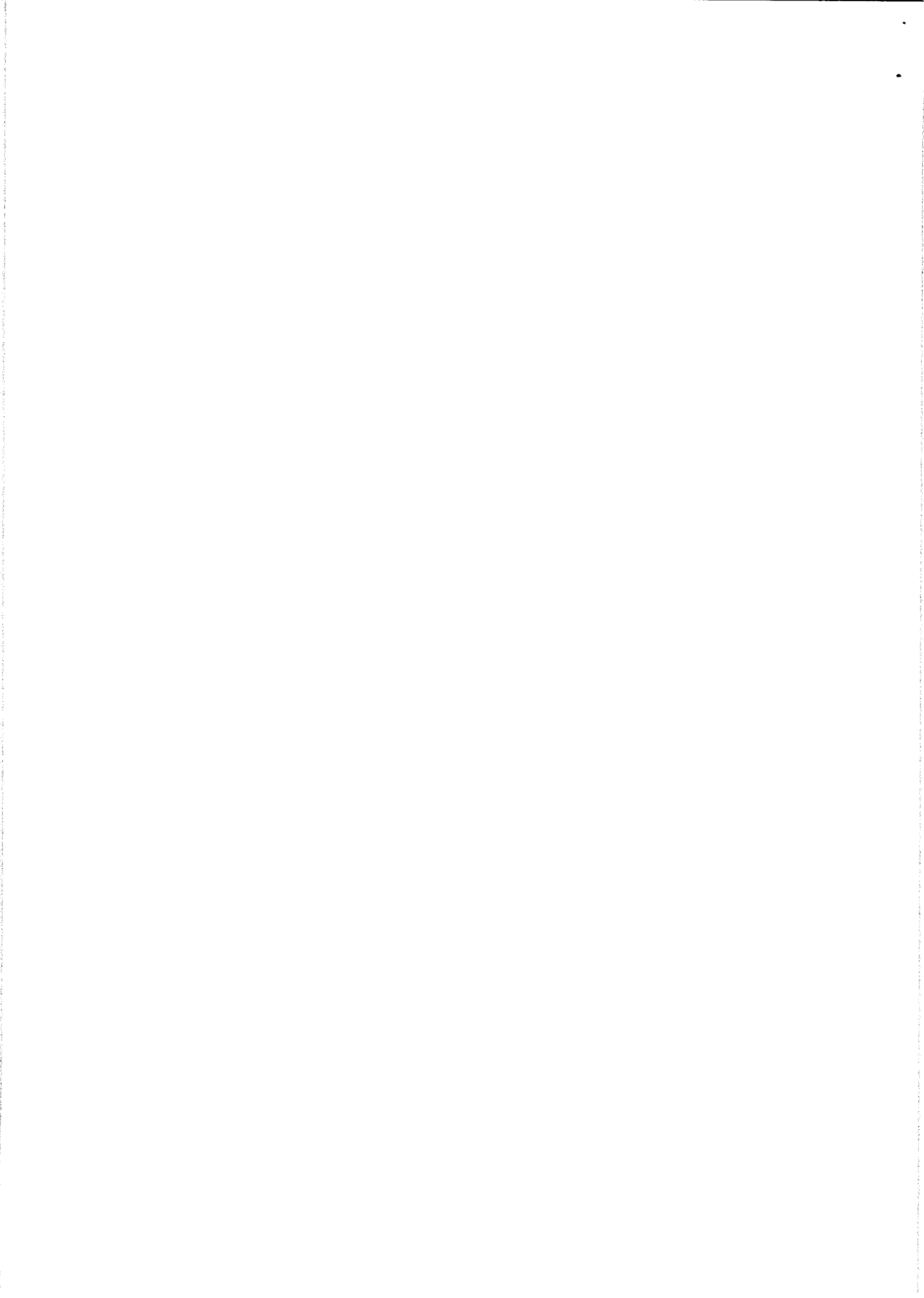


Załącznik Nr 3 do uchwały Nr ..../.../... Rady Gminy Turośl z dnia ..... r

Wykaz zadań inwestycyjnych i zakupów inwestycyjnych na 2015 rok

Dział	Rozdział	Paragraf	Treść	Wartość
	01010		Infrastruktura wodociągowa i sanitacyjna wsi	50 000,00
		6050	Wydatki inwestycyjne jednostek budżetowych	50 000,00
			Wodociągowanie Gminy Turośl III etap	50 000,00
	60016		Drogi publiczne gminne	300 000,00
		6060	Wydatki na zakupy inwestycyjne jednostek budżetowych	300 000,00
			Zakup ciągnika CAT	300 000,00
	60078		Usuwanie skutków klęsk żywiołowych	400 000,00
		6050	Wydatki inwestycyjne jednostek budżetowych	400 000,00
			Przebudowa drogi gminnej nr 104423 B Pupki - Cieciorzy	150 000,00
			Przebudowa drogi gminnej relacji Ksebki - Ksebki	250 000,00
630			Zadania w zakresie upowszechniania turystyki	25 000,00
	63003		Zadania w zakresie upowszechniania turystyki	25 000,00
		6050	Wydatki inwestycyjne jednostek budżetowych	25 000,00
			Przebudowa Ośrodka Sportowo Rekreacyjnego w Ptakach	25 000,00
720			Pozostała działalność	109 781,00
	72095		Pozostała działalność	109 781,00
		6067	Wydatki na zakupy inwestycyjne jednostek budżetowych	93 313,00
			Wdrażanie elektronicznych usług dla ludności województwa podlaskiego - część II, administracja samorządowa	93 313,00
		6069	Wydatki na zakupy inwestycyjne jednostek budżetowych	16 468,00
			Wdrażanie elektronicznych usług dla ludności województwa podlaskiego - część II, administracja samorządowa	16 468,00
	92109		Domy i ośrodki kultury, świetlice i kluby	50 000,00
		6050	Wydatki inwestycyjne jednostek budżetowych	50 000,00
			Remont Gminnego Ośrodka Kultury w Turośli	50 000,00
<b>Razem</b>				<b>934 781,00</b>

  
**W O J T**  
 mgr Piotr Niedbala



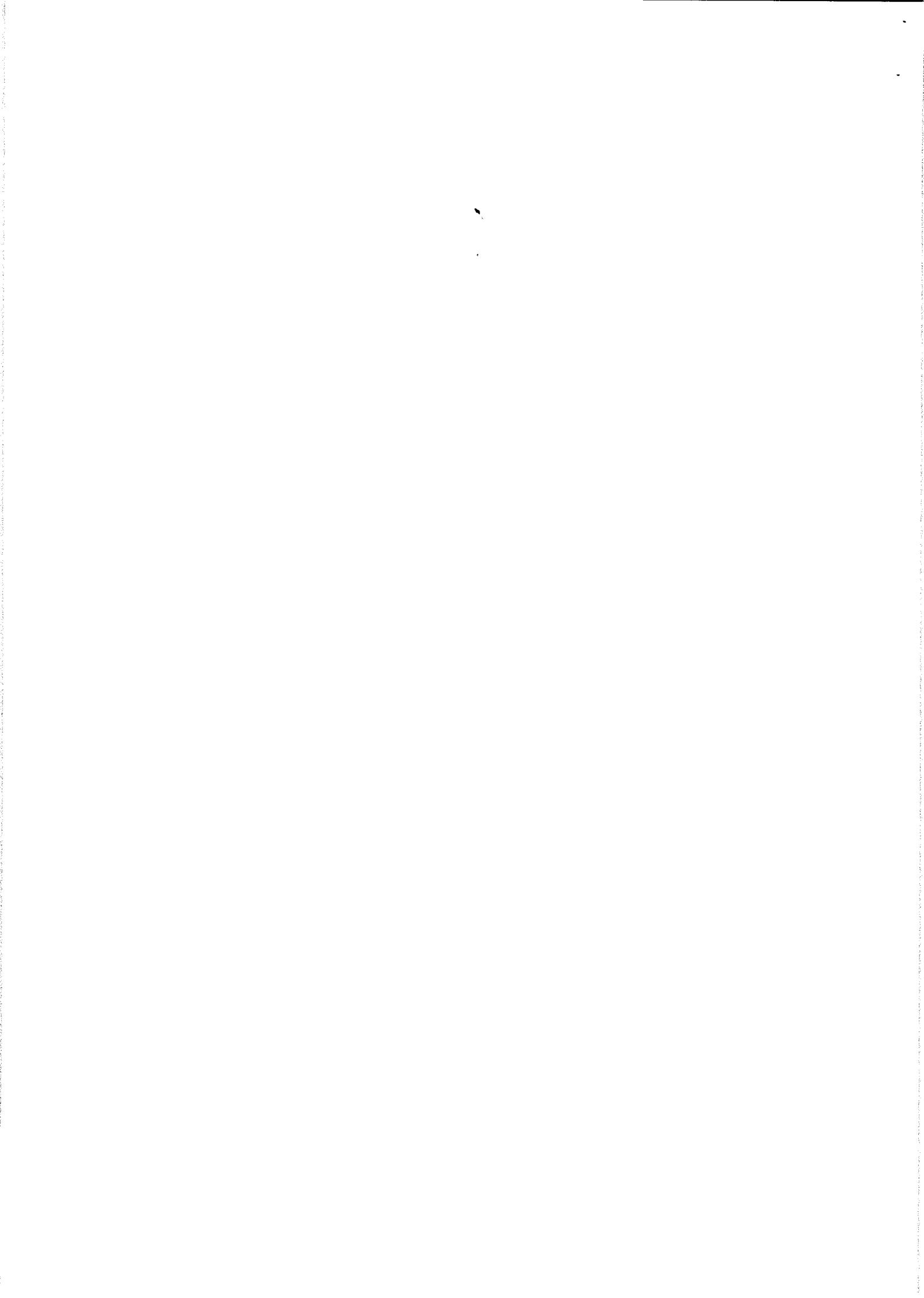
**Załącznik Nr 4 do uchwały Nr ...../.../... Rady Gminy Turośl z dnia .....** r

Plan rozchodów budżetu na 2015 rok

963	Splaty pożyczek otrzymanych na finansowanie zadań realizowanych z udziałem środków pochodzących z budżetu Unii Europejskiej	1 911 825,00
992	Splaty otrzymanych krajowych pożyczek i kredytów	600 000,00

Razem: 2511825,0000

  
mgr Piotr Niedbala



**Zestawienie planowanych kwot dotacji udzielanych z budżetu Gminy Turośl na 2015 rok**

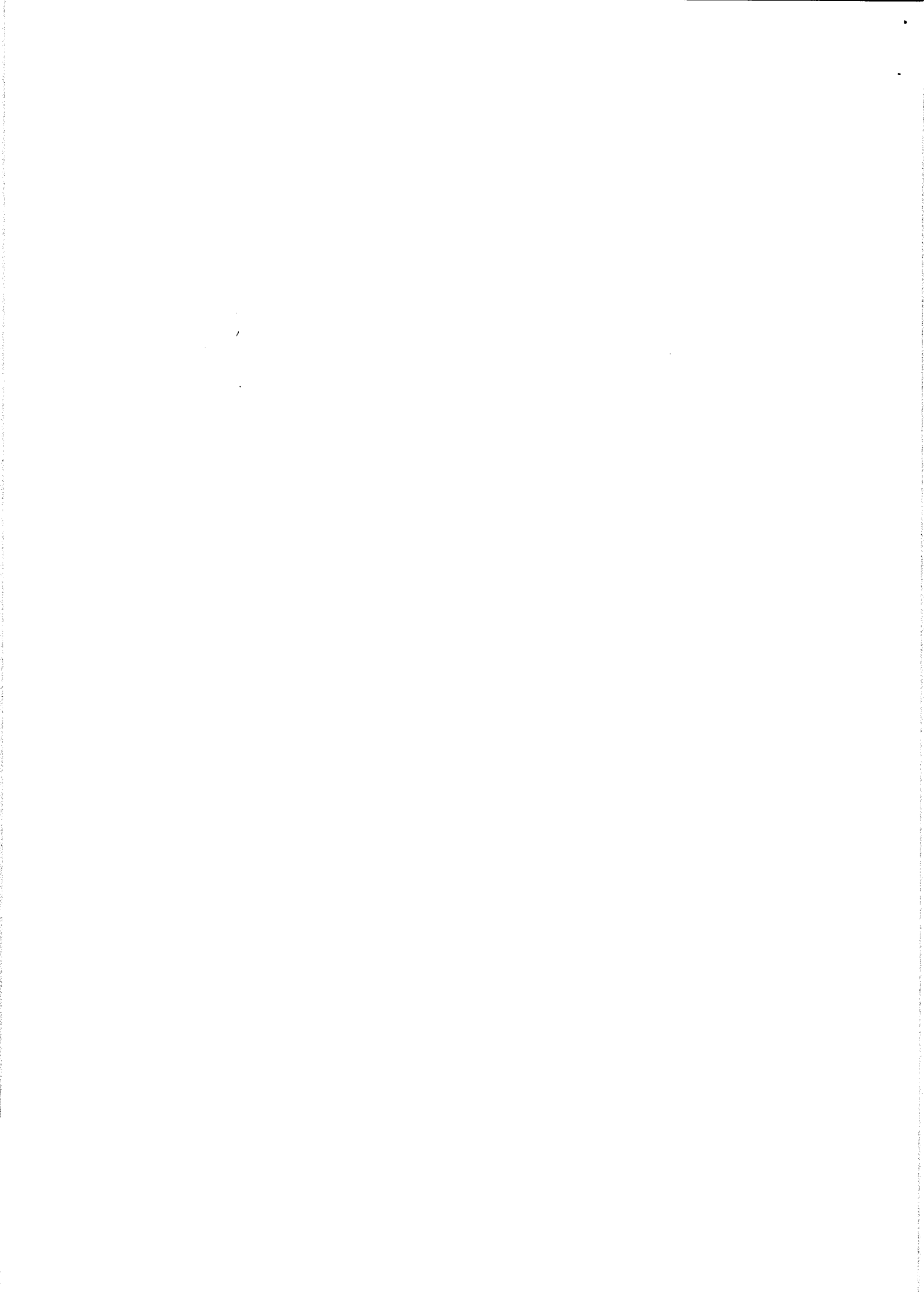
w złotych

Lp	Podmiot dotowany	Celowa	Podmiotowa	Przedmiotowa	Lp	Nazwa zadania lub podmiot	Celowa	Podmiotowa	Przedmiotowa
1	Gminny Ośrodek Kultury w Turośli	-	490.000	-	-	-	-	-	-
2	Biblioteka Publiczna Gminy Turośl w Turośli	-	230.000	-	-	-	-	-	-
3	Miasto Łomża	82.410	-	-	1.	Fundacja „Kraina Mlekiem Płynąca” w Małym Płocku	2.500	-	-
-	<b>Razem</b>	<b>82.410</b>	<b>720.000</b>	<b>-</b>	<b>-</b>	<b>-</b>	<b>2.500</b>	<b>-</b>	<b>-</b>

Przewodniczący Rady

.....

WSKT  
mgr Piotr Niedbata





Załącznik Nr 2 do Zarządzenia  
Nr 241/14 Wójta Gminy Turośl  
z dnia 12 listopada 2014 r.

### Uzasadnienie do projektu budżetu na 2015 rok

Na podstawie projektu kwoty subwencji ogólnej, w oparciu o wytyczne otrzymane z Ministerstwa Finansów, przewidywanego wykonania dochodów i wydatków w 2014 r., oraz projektowanych kwot dotacji celowych na 2015 r. opracowano projekt budżetu na 2015 rok. Projektowany budżet na 2014 rok po stronie dochodów wynosi 20.278.561 zł. a wydatków 17.766.736 zł. Nadwyżkę budżetu w kwocie 2.511.825 zł. przeznacza się na spłatę zaciągniętych kredytów i pożyczek w wysokości 2.511.825 zł. ( w tym 1.911.825 zaciągnięte na finansowanie wyprzedzające w ramach PROW 2007-13) kredytu długoterminowego w kwocie 600.000 zł.

### D O C H O D Y

Na podstawie przewidywanego wykonania dochodów za 2014 r., oraz projektowanych kwot dotacji i subwencji, plan dochodów na 2015 r. w działach przedstawia się następująco:

w złotych

Dział	Nazwa działu	Plan dochodów na 2015 rok	Przewidywane wykonanie w 2014 r.	% 2015/2014
010	Rolnictwo i łowiectwo	2.309.581,00	3.083.652,02	75
020	Leśnictwo	5.100,00	5.270,00	97
600	Transport i łączność	0,00	1.152.361,00	0,00
720	Informatyka	190.278,00	190.276,00	100
750	Administracja publiczna	22.450,00	74.890,00	30
751	Urzędy naczelnych organów władzy państwowej, kontroli i ochrony prawa oraz sądownictwa	860,00	49.980,00	2
756	Dochody od osób prawnych, od osób fizycznych i innych jednostek nie posiadających osobowości prawnej oraz wydatki związane z ich poborem	2.639.210,00	2.645.178,00	100
758	Różne rozliczenia	11.586.911,00	11.125.616,00	104
801	Oświata i wychowanie	431.171,00	433.427,33	99
852	Pomoc społeczna	2.830.200,00	3.624.654,32	78
853	Pozostałe zadania w zakresie polityki społecznej	0,00	348.713,98	0,00
854	Edukacyjna opieka wychowawcza	0,00	78.110,00	0,00
900	Gospodarka komunalna i ochrona środowiska	262.800,00	308.544,00	85
	<b>Razem</b>	<b>20.278.561,00</b>	<b>23.123.772,65</b>	<b>88</b>

#### Rolnictwo i łowiectwo

Planowane dochody w tym dziale w kwocie 2.309.581,00 zł. dotyczą rozliczenia z roku ubiegłego z Urzędem Marszałkowskim Województwa Podlaskiego w związku ze złożeniem wniosku o płatność dotyczącym zadania „Wodociągowanie gminy Turośl- I etap” - 2.139.481 zł., opłat za dostawę zimnej wody z wodociągów wiejskich z Turośli i Lemana oraz odbiór nieczystości płynnych 170.000,00 zł. , a

także odsetek od nieterminowych wpłat 100 zł. Niższy plan dochodów w stosunku do przewidywanego wykonania o 25% jest spowodowany faktem, iż w roku 2014 w dziale tym wystąpiły opłaty za przyłącza wodociągowe we wsiach Łacha, Zimna, Ksebki oraz dotacje na częściowy zwrot podatku akcyzowego zawartego w paliwie dla rolników. Dotacje te są przyznawane w ciągu roku budżetowego na podstawie złożonych wniosków, co nastąpi w roku 2015.

### **Leśnictwo**

Planowane dochody w wysokości 5.100,00 zł. dotyczą opłat za dzierżawę kół łowieckich. Planowane są dochody w tym dziale są niższe o 3% w stosunku do planu roku 2014.

### **Informatyka**

Dochody działu 720 „Informatyka” na 2015 rok zostały zaplanowane w wysokości 190.278,00 zł. i dotyczą dotacji z Urzędu Marszałkowskiego Województwa Podlaskiego na realizację zadań bieżących i inwestycyjnych w ramach projektu „Wdrażanie elektronicznych usług dla ludności województwa Podlaskiego” oraz refundacji środków na to zadanie poniesionych w roku 2014.

### **Administracja publiczna**

Dochody działu 750 „Administracja publiczna” na 2015 rok zostały zaplanowane w wysokości 22.450,00 zł. i dotyczą dotacji z Urzędu Wojewódzkiego na zadania zlecone. Są one niższe od planowanego wykonania roku 2014 o 48% w związku z niższą kwotą planowanej dotacji na ten cel.

### **Urzędy naczelnych organów władzy, kontroli i sądownictwa.**

Planowane dochody tego działu w kwocie 860,00 zł. stanowią dotację przeznaczoną z Krajowego Biura Wyborczego Delegatury Wojewódzkiej w Łomży na prowadzenie i aktualizację stałego rejestru wyborców w gminie. Planowane dochody są niższe o 98% od planowanego wykonania roku 2014, w związku z faktem, iż w roku 2014 będą przeprowadzone wybory samorządowe do rady gminy, powiatu i samorządu wojewódzkiego, na które przyznana została dotacja.

### **Dochody od osób prawnych, od osób fizycznych i innych jednostek nie posiadających osobowości prawnej oraz wydatki związane z ich poborem**

Planowane dochody w tym dziale w kwocie 2.639.210,00 zł. dotyczą podatków i opłat lokalnych, udziałów w podatku dochodowym od osób fizycznych oraz podatków realizowanych przez urzędy skarbowe. Planuje się dochody na rok 2015 na poziomie planowanego przewidywanego wykonania roku 2014.

### **Różne rozliczenia**

W dziale tym zostały zaplanowane środki na 2015 rok w kwocie 11.586.911,00 zł.  
w tym:

- |  |                  |
|--|------------------|
| ▪ część oświatowa subwencji ogólnej            | 6.466.046,00 zł. |
| ▪ część wyrównawcza subwencji ogólnej dla gmin | 4.702.703,00 zł. |
| ▪ część równoważąca subwencji ogólnej dla gmin | 416.162,00 zł.   |
| ▪ odsetki od środków na rachunku bankowym      | 2.000 zł         |

Planowane dochody są o 4% wyższe od przewidywanego wykonania roku 2014 i są wynikiem wzrostu przewidywanych kwot subwencji.

## Oświata i wychowanie

Planowane dochody w tym dziale na 2015 rok w kwocie 431.171,00zł. dotyczą:

- wpływu z wynajmu mieszkań - 53.463,00 zł.
- planowanej dotacji na wychowanie przedszkolne - 122.208,00 zł.
- za świadczone usługi autokarem - 13.000,00 zł.
- z tytułu opłat za dożywianie dzieci - 242.500,00 zł.

W stosunku do przewidywanego wykonania dochodów roku 2014 planowane dochody są niższe o 1% i spowodowane jest to zaplanowaniem niższej dotacji na realizację zadań własnych w zakresie wychowania przedszkolnego.

## Pomoc społeczna

Na podstawie otrzymanych projektów kwot dotacji z Podlaskiego Urzędu Wojewódzkiego w Białymstoku planuje się dochody w kwocie 2.825.200,00 złotych. w tym:

- na świadczenie rodzinne oraz składki na ubezpieczenia emerytalne i rentowe - 2.069.000 zł.
- na składkę na ubezpieczenie zdrowotne opłacane za osoby pobierające niektóre świadczenia z pomocy społecznej - 10.200 zł.
- na zasiłki okresowe i składkę na ubezpieczenie społeczne - 539.000 zł.
- na zasiłki stałe - 88.000 zł.
- utrzymanie Ośrodka Pomocy Społecznej - 66.000 zł.
- na dożywianie dzieci - 53.000 zł.

Ponadto planuje się dochody z tytułu wyegzekwowania zaliczki alimentacyjnej od dłużników w kwocie 5.000 zł.

W stosunku do roku 2014 planuje się dochody niższe o 22% i wynika to z niższej kwoty przyznanej dotacji.

## Gospodarka komunalna i ochrona środowiska

Ogólna kwota planowanych dochodów to 262.800,00 zł..

Dochody w tym dziale dotyczą :

- wpływu z opłaty produktowej - 300 zł.
- za gospodarcze korzystanie ze środowiska - 2.000 zł.
- wynajmu i dzierżawy lokali mieszkalnych i użytkowych - 200.000 zł.
- za świadczone usługi sprzętem - 10.000 zł.
- ze sprzedaży mienia - 50.000 zł.
- pozostałe opłaty - 500 zł.

W porównaniu do planowanego wykonania roku 2014 plan dochodów na 2015 rok jest niższy o 15% i jest to wynikiem planowania niższych dochodów z najmu sprzętu komunalnego.

Podsumowując planowane dochody należy stwierdzić, że zostały one zaplanowane o 12 % niższe w stosunku do przewidywanego wykonania roku 2014. Przyczyną takiego stanu jest uzyskanie dofinansowania w roku 2014 na realizację zadań inwestycyjnych oraz wyższymi w stosunku do roku 2014 kwotami dotacji z budżetu państwa na realizację zadań zleconych i własnych. Ponadto szereg dotacji z budżetu państwa jest przyznawanych w toku trwania roku budżetowego tj. na częściowy zwrot podatku akcyzowego zawartego w cenie oleju napędowego oraz na stypendia dla uczniów.

## W Y D A T K I

Plan budżetu gminy na 2015 rok przewiduje wydatki w kwocie 17.766.736,00 zł. i dotyczy:

w złotych

Dział	Nazwa działu	Plan wydatków na 2015 rok	Przewidywane wykonanie w 2014 r.	% 2015/2014
010	Rolnictwo i łowiectwo	196.867,00	4.291.807,02	5
400	Wytwarzanie i zaopatrywanie w energię elektryczną, gaz i wodę	327.542,00	325.414,00	101
600	Transport i łączność	1.053.554,00	2.018.531,00	52
630	Turystyka	25.000,00	25.000,00	100
710	Działalność usługowa	20.000,00	19.000,00	105
720	Informatyka	115.993,00	223.855,00	52
750	Administracja publiczna	1.582.373,00	1.597.789,00	99
751	Urzędy naczelnych organów władzy państwowej, kontroli i ochrony prawa oraz sądownictwa	860,00	49.980,00	2
754	Bezpieczeństwo publiczne i ochrona przeciwpożarowa	127.804,00	135.419,00	94
757	Obsługa długu publicznego	320.000,00	320.999,00	100
758	Różne rozliczenia	120.000,00	50.000,00	240
801	Oświata i wychowanie	7.976.601,00	8.167.497,33	98
851	Ochrona zdrowia	71.274,00	80.250,00	89
852	Pomoc społeczna	3.203.500,00	3.895.860,32	82
853	Pozostałe zadania w zakresie polityki społecznej	0,00	348.713,98	0,00
854	Edukacyjna opieka wychowawcza	340.154,00	310.550,00	110
900	Gospodarka komunalna i ochrona środowiska	1.479.214,00	1.451.675,44	102
921	Kultura i ochrona dziedzictwa kulturowego	780.000,00	634.456,00	123
926	Kultura fizyczna i sport	26.000,00	26.000,00	100
	<b>Razem</b>	<b>17.766.736,00</b>	<b>23.972.797,09</b>	<b>74</b>

### Rolnictwo i łowiectwo

Planowane wydatki tego działu w kwocie 196.867 zł. dotyczą: wodociągowania gminy Turośl – 50.000 zł., wpłat na rzecz Izby Rolniczych w kwocie 2.000 zł. (2% uzyskanych wpływów z podatku rolnego), kosztów utrzymania oczyszczalni ścieków wraz z kanalizacją w wysokości 133.367 zł., kosztów odbioru padłej zwierzyny – 9.000 zł. oraz udziału własnego przy realizacji projektu przez Fundację „Kraina Mlekiem Płynącą” w Małym Płocku – 2.500 zł. W stosunku do roku 2014 planuje się niższe wydatki o 95% i jest to związane z wysokimi nakładami poniesionymi w roku 2014 na kontynuację zadania inwestycyjnego pn. „Wodociągowanie gminy Turośl”.

### Wytwarzanie i zaopatrywanie w energię elektryczną, gaz i wodę

Na 2015 rok zaplanowane wydatki tego działu dotyczą utrzymania kotłowni olejowej mieszczącej się w budynku Ośrodka Zdrowia w Turośli – 152.000 zł. oraz wydatki na utrzymanie wodociągu w Turośli i Lemanie w wysokości 175.542 zł. Planowane wydatki są wyższe od przewidywanego wykonania roku 2014 o 1%.

### **Transport i łączność**

Planowane wydatki tego działu w kwocie 1.053.554 zł. dotyczą utrzymania dróg gminnych 353.554 zł. oraz planowanych do realizacji zadań inwestycyjnych 700.000 zł. Zadania inwestycyjne dotyczą zakupu ciągnika CAT – 300.000 zł oraz przebudowy dróg zniszczonych w ramach klęsk żywiołowych na które będziemy ubiegać się o dofinansowanie z Ministerstwa Administracji i Cyfryzacji w Warszawie – 400.000 zł. Planowane nakłady stanowią wkład własny i w przypadku braku dofinansowania inwestycje te nie będą realizowane.

Planowany jest spadek wydatków w 2015 roku w stosunku do roku 2014 o 48% i spowodowany jest poniesieniem dużych wydatków inwestycyjnych roku 2014 na zadania realizowane w ramach usuwania skutków klęsk żywiołowych.

### **Działalność usługowa**

Planowane wydatki tego działu w kwocie 20.000 zł. dotyczą kosztów opracowań decyzji o warunkach zabudowy i są zaplanowane o 5% wyższe w stosunku do planowanego wykonania roku 2014.

### **Informatyka**

Planowane wydatki tego działu w kwocie 115.993 zł. dotyczą planowanych do realizacji zakupów inwestycyjnych sprzętu komputerowego oraz kosztów szkoleń w ramach projektu realizowanego z samorządem Województwa Podlaskiego pn. „Wdrażanie elektronicznych usług dla ludności”.

### **Administracja publiczna**

Zaplanowane wydatki w tym dziale w wysokości 1.582.373,00 zł. dotyczą:

- |  |                    |
|--|--------------------|
| - utrzymania administracji z zadań zleconych                           | - 139.278,00 zł.   |
| - utrzymania Rady Gminy  | - 55.000,00 zł.    |
| - utrzymania administracji samorządowej                                | - 1.300.095,00 zł. |
| - promocji   | - 40.000 zł.,      |
| - wypłaty prowizji dla sołtysów i za udział w posiedzeniach Sesji Rady | - 48.000 zł.       |

Planowane wydatki na rok 2015 są niższe od przewidywanego wykonania roku 2014 o 1% .

### **Urzędy naczelnych organów władzy państwowej, kontroli i ochrony prawa oraz sądownictwa**

Planowane wydatki tego działu w całości dotyczą wydatków na prowadzenie i aktualizację stałego rejestru wyborców w gminie i wynoszą 860 zł. W stosunku do roku 2014 wydatki są niższe o 98% ponieważ w roku 2014 będą przeprowadzone wybory samorządowe do Rady Gminy, powiatu i samorządu wojewódzkiego.

### **Bezpieczeństwo publiczne i ochrona przeciwpożarowa**

Planowane wydatki tego działu w wysokości 127.804 zł. dotyczą utrzymania Ochotniczych Straży Pożarnych . Wydatki na 2015 rok zostały zaplanowane o 6% niższe w stosunku do przewidywanego wykonania roku 2014. Niższy plan wynika z faktu poniesienia wysokich nakładów w roku 2014, które nie będą dokonywane w roku 2015.

## **Obsługa długu publicznego**

Planowane wydatki w tym dziale w kwocie 320.000 zł. dotyczą kosztów obsługi zaciągniętych pożyczek i kredytów – 309.000 zł. oraz poręczenia kredytu Fundacji Kraina Mlekiem Płynąca 11.000 zł. Planuje się wydatki w tym dziale na poziomie planowanego wykonania roku 2014.

## **Różne rozliczenia**

W dziale tym zaplanowana jest rezerwa ogólna w kwocie 70.000 zł. oraz rezerwa na zarządzanie kryzysowe 50.000 zł.

## **Oświata i wychowanie**

Na realizację zadań z Oświaty zaplanowana jest kwota 7.976.601 zł. Na utrzymanie szkół podstawowych planuje się kwotę 4.119.507 zł. Ponadto planowane wydatki tego działu dotyczą utrzymania oddziałów przedszkolnych przy szkołach podstawowych 442.321 zł., przedszkoli – 23.000 zł., utrzymania gimnazjum 1.813.680 zł., dowożenia uczniów do szkół 576.298 zł., obsługę administracyjną kwotę 244.207 zł., doksztalcenia i doskonalenia nauczycieli 37.743 zł., utrzymania stołówek szkolnych 675.553 zł. i pozostałych wydatków 41.292 zł. (w tym fundusz świadczeń socjalnych nauczycieli emerytów i rencistów 40.692 zł.).

W stosunku do planowanego wykonania roku 2014 planuje się wydatki niższe w roku 2015 o 2% i spowodowane jest to nieplanowaniem remontów szkół.

## **Ochrona zdrowia**

Wydatki tego działu zaplanowane na 2015 rok w wysokości 71.274 zł. planuje się w całości profilaktykę i przeciwdziałanie alkoholizmowi i narkomanii zgodnie z programem. Planowane wydatki są na poziomie uzyskanych dochodów za wydawane pozwolenia na sprzedaż napojów alkoholowych.

## **Opieka społeczna**

Planowane wydatki tego działu w wysokości 3.203.500 zł. w większości dotyczą otrzymanej dotacji z Podlaskiego Urzędu Wojewódzkiego w Białymstoku. Planowane wydatki dotyczą:

- wpłat do innych jednostek samorządu terytorialnego na rzecz Domów Pomocy Społecznej – 32.100 zł
- Zakup usług w ramach realizacji zadań o wspieraniu rodziny i systemie pieczy zastępczej – 1.000 zł.
- zadania w zakresie przeciwdziałania przemocy w rodzinie - 2.550 zł.
- na świadczenie rodzinne oraz składki na ubezpieczenia emerytalne i rentowe - 2.080.350 zł.
- na składkę na ubezpieczenie zdrowotne opłacane za osoby pobierające niektóre świadczenia z pomocy społecznej - 10.200 zł.
- na zasiłki okresowe i składkę na ubezpieczenie społeczne - 559.000 zł.
- na dodatki mieszkaniowe - 20.000 zł.
- na zasiłki stałe - 88.000 zł.
- na utrzymanie Ośrodka Pomocy Społecznej - 303.588 zł.
- na utrzymania usług opiekuńczych dla osób samotnych - 40.462 zł.,
- dożywiania dzieci - 66.250 zł.

W stosunku do roku 2014 planuje się niższe wydatki o 18% i związane jest to z niższymi kwotami dotacji przyznanych na rok 2015.

### **Edukacyjna opieka wychowawcza**

Planowane wydatki tego działu w kwocie 340.154 zł. dotyczą utrzymania świetlic szkolnych w szkołach podstawowych oraz gimnazjum w Turośli w kwocie 325.154 zł. oraz zabezpieczeniem udziału własnego do wypłaty pomocy materialnej dla uczniów – 15.000 zł.. Wyższy plan wydatków o 10% wynika z faktu innego podziału godzin dla nauczycieli pracujących na świetlicy, ewentualnie uzupełniających etat.

### **Gospodarka komunalna i ochrona środowiska**

Z planowanej kwoty 1.479.214 zł. planuje się przeznaczyć kwotę 471.410 zł. na pokrycie kosztów systemu gospodarowania odpadami zgodnie z ustawą o utrzymaniu czystości i porządku w gminach, w tym na zadania inwestycyjne w formie dotacji 82.410, na utrzymanie zieleni – 12.000 zł., na schroniska dla zwierząt – 5.000 zł. , na oświetlenie uliczne 113.000 zł. oraz na utrzymanie sprzętu komunalnego i pracowników komunalnych zaplanowano kwotę 877.804 zł. W stosunku do planowanego wykonania roku 2014 planuje się wyższe wydatki o 2%.

### **Kultura i ochrona dziedzictwa narodowego.**

Na 2015 rok planuje się wydatki tego działu w wysokości 780.000 zł. Środki tego działu planuje się wydatkować na utrzymanie Gminnego Ośrodka Kultury w Turośli – 490.000 zł., utrzymanie Bibliotek – 230.000 zł., wkład własny do zadania inwestycyjnego – remont GOK w Turośli – 50.000 zł. oraz pozostałe zadania 10.000 zł.. W stosunku do planu roku 2014 planuje się wzrost wydatków o 23% i związane jest to z realizacją zadania inwestycyjnego w roku 2015, oraz faktem iż Gminny Ośrodek kultury w Turośli w roku 2015 nie będzie korzystał ze środków unijnych na prowadzenie swojej działalności, co miało miejsce w latach ubiegłych.

### **Kultura fizyczna i sport**

Planowane wydatki tego działu w wysokości 26.000 zł dotyczą planowanych do realizacji imprez sportowych, w tym na zakup nagród i częściowe sfinansowanie wydatków związanych z realizacją Wyciągów Przelajowych w miejscowości Ptaki. Zaplanowano wydatki w tym dziale są na poziomie planowanych wydatków roku 2014.

Podsumowując planowany budżet na 2015 rok należy stwierdzić, że jest on bardzo oszczędny i dostosowany do możliwości finansowej gminy. W stosunku do przewidywanego wykonania roku 2014 - budżet roku 2015 jest niższy o 12% po stronie dochodów, natomiast po stronie wydatków jest niższy o 26%. Z nadwyżki budżetowej w kwocie 2.511.825 zł. planuje się spłatę kredytu długoterminowego w wysokości 600.000 zł. oraz pożyczek na finansowanie wyprzedzające projektów realizowanych z udziałem środków unijnych dotyczących wodociągowania gminy – 1.911.825 zł.

Planowane niższe dochody są wynikiem przyznania niższych kwot dotacji na 2015 r., oraz braku decyzji na przyznanie dotacji, które są podejmowane w trakcie roku budżetowego. Planowane niższe wydatki związane są również z brakiem decyzji przyznających dodatkowe środki na realizację zadań bieżących, jak również i inwestycyjnych. Ponadto planuje się niższe wydatki na kontynuację zadań inwestycyjnych, w tym wodociągowanie gminy Turośl.

Na 2015 rok w budżecie na zadania inwestycyjne oraz zakupy inwestycyjne zabezpieczono kwotę 934.781 zł z przeznaczeniem na następujące zadania :

- Wodociągowanie Gminy Turośl – 50.000 zł..
- Zakup ciągnika CAT – 300.000 zł.
- Przebudowa drogi gminnej Pupki - Cieciorzy – 150.000 zł.,
- Przebudowa drogi gminnej w Ksebkach– 250.000 zł.,
- Przebudowa Ośrodka Sportowo – Rekreacyjnego w Ptakach – 25.000 zł.

- Wdrażanie elektronicznych usług dla ludności – zakup sprzętu komputerowego – 109.781 zł.
- Remont Gminnego Ośrodka Kultury w Turośli – 50.000 zł.

W ramach wydatków majątkowych planuje się kwotę 82.410 zł. na budowę systemu gospodarki odpadami miasta Łomża i okolicznych gmin, w tym Gminy Turośl. W latach ubiegłych gmina była partnerem tego projektu, a w chwili obecnej w związku ze zmianą przepisów w zakresie ochrony środowiska wymagana jest modernizacja wysypiska w Miastkowie i gmina Turośl jako partner projektu jest zobowiązana także do ponoszenia kosztów modernizacji.

Na rok 2015 planuje się nadwyżkę budżetu w kwocie 2.511.825 zł. planuje się spłatę kredytu długoterminowego w wysokości 600.000 zł. oraz pożyczek na finansowanie wyprzedzające projektów realizowanych z udziałem środków unijnych dotyczących wodociągowania gminy – 1.911.825 zł.

Do inwestycji kontynuowanych należą:

1/ Wodociągowanie gminy Turośl - zostanie przygotowana dokumentacja projektowo – kosztorysowa wodociągowania i kanalizacji w miejscowości Turośl. Po uzyskaniu pozwolenia na budowę będziemy składać wnioski o dofinansowanie w ramach środków unijnych.

2/ Przebudowa drogi gminnej Pupki - Cieciorzy – w roku 2013 zostały wykonane odcinki od 1+800 – 2+500 i 2+788 – 3+590, w roku 2014 od 1+200 – 1+800. W roku 2015 planujemy pozyskać środki inwestycyjne w formie dotacji i wykonać pozostały odcinek od 0+000 – 1+200.

Stan mienia komunalnego w roku 2014 zwiększył się o wartość drogi Lemana - Lemana i Pupki - Cieciorzy w związku z położeniem dywanika bitumicznego oraz zakończenia wodociągowania gminy Turośl – etap I i II.

Sprzedż nieruchomości w roku bieżącym była w niewielkiej skali, w związku z małym zainteresowaniem. Planowane dochody z mienia to głównie dochody z tytułu czynszu dzierżawnego oraz dostawy zimnej wody i odbioru nieczystości płynnych. Szczegółowa informacja o stanie mienia komunalnego zostanie przedstawiona wraz ze sprawozdaniem z wykonania budżetu gminy.

W ramach projektów realizowanych przy udziale środków unijnych planujemy realizować tylko zadanie inwestycyjne „Wdrażanie elektronicznych usług dla ludności” – w ramach porozumienia z Samorządem Województwa Podlaskiego - dokonany zostanie zakup sprzętu komputerowego oraz przeprowadzony zostanie cykl szkoleń. Ze względu na zakończenie okresu programowania 2007-13 i nie rozpoczęciem naboru w ramach projektów 2014-2020 nie planuje się zadań do realizacji w roku 2015. Gmina Turośl posiada przygotowaną dokumentację na wodociągowanie miejscowości Wanacja i Nowa Ruda i po ogłoszeniu naboru będziemy ubiegać się o dofinansowanie.

Wójt Gminy

Piotr Niedbała