



**UCHWAŁA NR XII/65/11
RADY MIEJSKIEJ W TORZYMIU**

z dnia 29 września 2011 r.

**w sprawie przystąpienia do sporządzenia miejscowego planu
zagospodarowania przestrzennego części gminy Torzym w rejonie
miejscowości Kownaty**

Na podstawie art. 14 ust. 1 ustawy z dnia 27 marca 2003 r. o planowaniu i zagospodarowaniu przestrzennym (Dz. U. z 2003 r. Nr 80 poz. 717 ze zmianami), uchwala się co następuje:

§ 1. Przystępuje się do sporządzenia miejscowego planu zagospodarowania przestrzennego części gminy Torzym w rejonie miejscowości Kownaty.

§ 2. Granice obszaru objętego miejscowym planem zagospodarowania przestrzennego przedstawia załącznik graficzny Nr 1, który stanowi integralną część uchwały.

§ 3. Wykonanie uchwały powierza się Burmistrzowi.

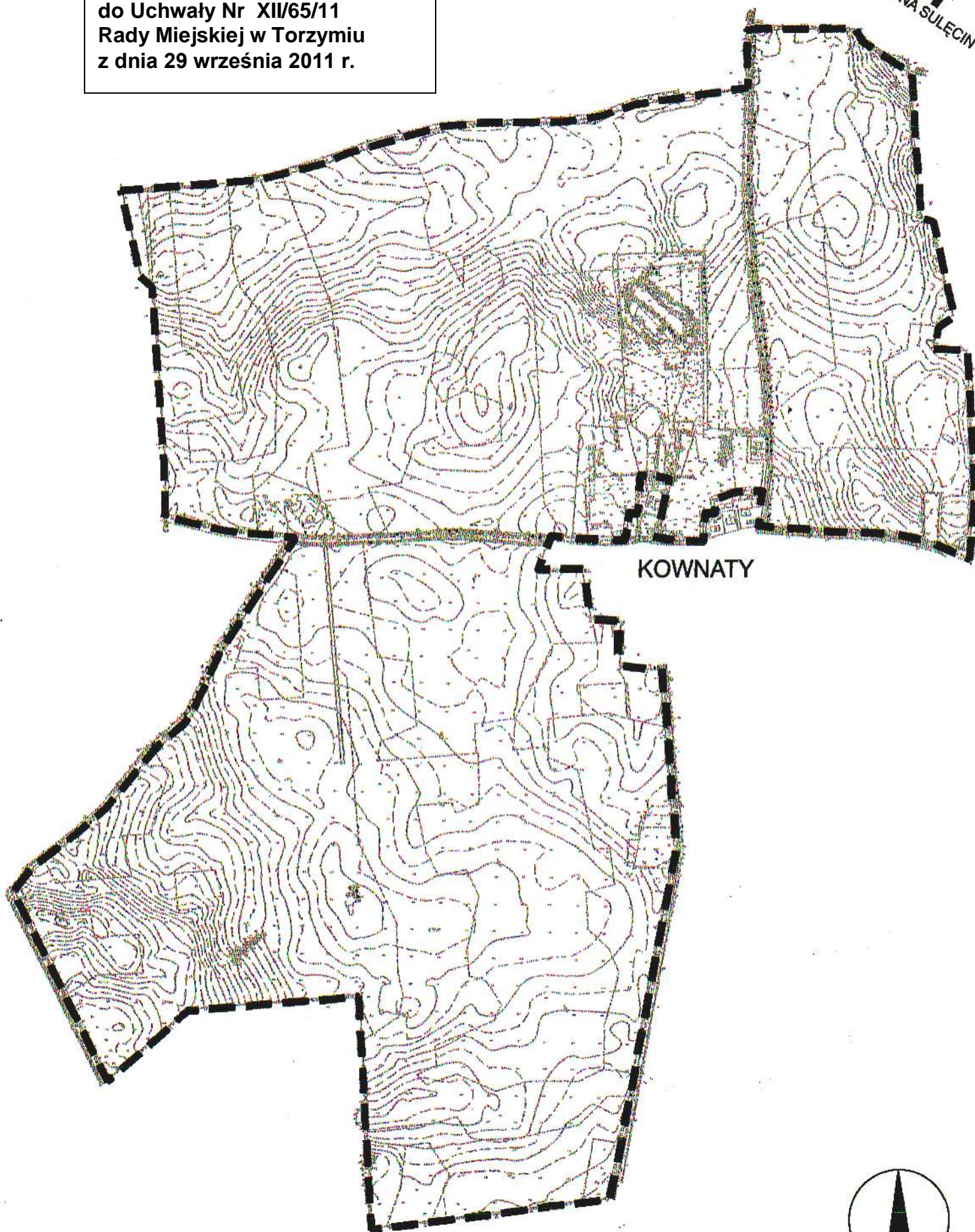
§ 4. Uchwała wchodzi w życie z dniem podjęcia.

Przewodniczący Rady

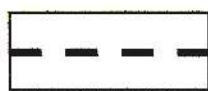
Zbigniew Wołoncewicz

ZAŁĄCZNIK NR 1
do Uchwały Nr XII/65/11
Rady Miejskiej w Torzymiu
z dnia 29 września 2011 r.

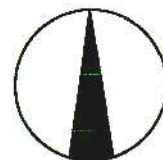
GMINA SULECIN



KOWNATY



granica terenu objętego uchwałą o przystąpieniu
do sporządzenia miejscowego planu zagospodarowania
przestrzennego



UZASADNIENIE

**do Uchwały Nr XII/65/11
Rady Miejskiej w Torzymiu
z dnia 29 września 2011 r.**

w sprawie przystąpienia do sporządzenia miejscowego planu zagospodarowania przestrzennego części gminy Torzym w rejonie miejscowości Kownaty

1. Analiza zasadności przystąpienia do sporządzenia planu miejscowego zagospodarowania przestrzennego i stopnia zgodności przewidywanych rozwiązań z ustaleniami studium.

Obszar objęty uchwałą obejmuje teren o powierzchni około 210 ha i jest położony w rejonie miejscowości Kownaty.

W związku z planowaną inwestycją polegającą na realizacji obiektów turystyczno – rekreacyjnych wraz z bazą usługową konieczne jest sporządzenie miejscowego planu zagospodarowania przestrzennego.

Przy zachowaniu odpowiednich zapisów w projekcie planu oraz standardów podczas realizacji inwestycji powinna się ona dobrze wpisać w krajobraz gminy, przy znikomym negatywnym wpływie na środowisko przyrodnicze.

Realizacja inwestycji wpłynie na rozwój gospodarczy gminy. Inwestycja stworzy nowe miejsca pracy, będzie źródłem dochodów podatkowych do budżetu gminy, wpłynie na poprawę stanu infrastruktury w rejonie Kownat, oraz potencjalnie może zaktywizować inne inwestycje na terenie gminy Torzym.

W chwili obecnej teren jest wykorzystywany rolniczo i takie jest jego dotychczasowe przeznaczenie w studium gminy i miasta Torzym.

Aby dostosować ustalenia Studium Uwarunkowań i Kierunków Zagospodarowania Przestrzennego Gminy i Miasta Torzym do inwestycji projektowanych w planie miejscowym Rada Miejska w Torzymiu w dniu 28 kwietnia 2010 r. podjęła uchwałę Nr XXXV / 249 / 10 w sprawie przystąpienia do zmiany studium.

2. Ustalenie niezbędnego zakresu prac planistycznych.

Zakres planu musi zawierać elementy określone w art. 15 ust. 2 ustawy z dnia 27 marca 2003 r. o planowaniu i zagospodarowaniu przestrzennym (Dz.U. z 2003 r. Nr 80 poz. 717 ze zm.) stosownie do przedmiotu planu, w tym m.in. przeznaczenie terenów, zasady kształtowania ładu przestrzennego, zasady ochrony środowiska, przyrody i krajobrazu kulturowego, zasady ochrony dziedzictwa kulturowego, zasady obsługi w zakresie komunikacji i infrastruktury technicznej.