

**UCHWAŁA XXXII/166/2010
RADY GMINY TARNÓWKA
z dnia 19 lutego 2010 r.**

w sprawie zatwierdzenia „Planu Odnowy Miejscowości Bartoszkowo na lata 2010-2017”.

Na podstawie § 10 ust.2 pkt 2 lit. „b” rozporządzenia Ministra Rolnictwa i Rozwoju Wsi z dnia 14 lutego 2008 r. w sprawie szczegółowych warunków i trybu przyznawania pomocy finansowej w ramach działania „Odnowa i rozwój wsi” objętego Programem Rozwoju Obszarów Wiejskich na lata 2007 – 2013 (Dz. U. Nr 38 poz. 220; Nr 156 poz.974)

Rada Gminy Tarnówka uchwala, co następuje:

§ 1. Zatwierdza się „Plan Odnowy Miejscowości Bartoszkowo na lata 2010-2017” stanowiący załącznik do niniejszej uchwały.

§ 2. Wykonanie uchwały powierza się Wójtowi Gminy Tarnówka.

§ 3. Uchwała wchodzi w życie z dniem podjęcia.

**Przewodniczący
Rady Gminy
Marian Muszyński**

Uzasadnienie
do uchwały Nr XXXII/166/2010 Rady Gminy Tarnówka
z dnia 19 lutego 2010 r.

w sprawie zatwierdzenia „Planu Odnowy Miejscowości Bartoszkowo na lata 2010 – 2017”

Zgodnie z § 10 ust.2 pkt 2 lit. „b” rozporządzenia Ministra Rolnictwa i Rozwoju Wsi z dnia 14 lutego 2008r. w sprawie szczegółowych warunków i trybu przyznawania pomocy finansowej w ramach działania „Odnowa i rozwój wsi” objętego Programem Rozwoju Obszarów Wiejskich na lata 2007 – 2013 (Dz. U. Nr 38 poz. 220 ze zm.) do kompetencji rady gminy należy podjęcie uchwały w sprawie zatwierdzenia planu odnowy miejscowości.

Plany Odnowy Miejscowości są dokumentami, mogącymi stanowić załącznik do wniosku o przyznanie pomocy w przypadku ubiegania się o środki strukturalne w ramach Programu Rozwoju Obszarów Wiejskich, działanie Odnowa i rozwój wsi. Beneficjentem tego działania są gminy, instytucje kultury, dla których organizatorami są jednostki samorządu terytorialnego, kościoły lub inne związki wyznaniowe oraz organizacje pozarządowe o statusie organizacji pożytku publicznego. Realizacja powyższego działania ma na celu: podniesienie standardu życia i pracy na wsi, podniesienie atrakcyjności turystycznej, wzrost atrakcyjności inwestycyjnej, zaspokojenie potrzeb społecznych i kulturalnych, promowanie terenów wiejskich oraz rozwój tożsamości społeczności wiejskiej i zachowanie dziedzictwa kulturowego.

Plan odnowy miejscowości, zawiera w szczególności: charakterystykę miejscowości, w której będzie realizowana operacja, inwentaryzację zasobów służących odnowie miejscowości, ocenę mocnych i słabych stron miejscowości, w której będzie realizowana operacja, opis planowanych zadań inwestycyjnych i przedsięwzięć aktywizujących społeczność lokalną w okresie co najmniej 7 lat od dnia przyjęcia planu odnowy miejscowości, w kolejności wynikającej z przyjętych priorytetów rozwoju miejscowości, z podaniem szacunkowych kosztów ich realizacji.

Istotny udział w opracowaniu dokumentu mieli przede wszystkim mieszkańcy miejscowości, którzy partycypowali w ustalaniu strategicznych celów rozwoju miejscowości oraz w specyfikacji projektów do zrealizowania.

Plan odnowy miejscowości został przyjęty przez Zebranie Wiejskie Sołectwa Bartoszkowo w dniu 05 lutego 2010r.
Podjęcie uchwały w proponowanym kształcie znajduje pełne uzasadnienie.



Program
Rozwoju
Obszarów
Wiejskich
na lata 2007-2013

PLAN

ODNOWY MIEJSCOWOŚCI

BARTOSZKOWO

NA LATA
2010-2017

Luty, 2010



Projekt jest finansowany z Programu Rozwoju Obszarów Wiejskich
na lata 2007-2013



Zleceniodawca:

Gmina Tarnówka
ul Zwycięstwa 2
77-416 Tarnówka
e-mail: urzad@tarnowka.pl
www.tarnowka.pl

Autor opracowania:

Business Mobility International Spółka z o.o.
al. 3-go Maja 11
76-200 Słupsk
tel. (0 59) 8 456 301-302
fax (0 59) 8 456 303
e-mail: office@bm-intl.2com.pl
<http://www.bmintl.com>

Biuro regionalne:

Business Mobility International Spółka z o.o.
ul. Drewsa 4E
61 – 606 Poznań
tel./fax (0 61) 825 78 60
e-mail: office@bm-intl.2com.pl

SPIS TREŚCI:

WSTĘP.....	4
1. METODOLOGIA.....	5
2. RAPORT O STANIE	7
2.1. MIEJSCOWOŚĆ BARTOSZKOWO	7
2.2. SYNTETYCZNA CHARAKTERYSTYKA MIEJSCOWOŚCI	8
2.2.1. <i>Położenie.....</i>	8
2.2.2. <i>Miejscowość w statystyce</i>	8
2.2.3. <i>Struktura użytkowania gruntów w Bartoszkowie.....</i>	9
2.2.4. <i>Struktura wieku</i>	11
2.2.5. <i>Gospodarka.....</i>	12
2.2.6. <i>Rolnictwo</i>	13
2.2.7. <i>Bezrobocie.....</i>	13
2.2.8. <i>Oświata</i>	14
2.2.9. <i>Ochrona zdrowia.....</i>	14
2.2.10. <i>Kultura</i>	14
2.2.11. <i>Sport i rekreacja.....</i>	15
2.2.12. <i>Infrastruktura techniczna i komunikacyjna</i>	15
2.2.12.1. <i>Transport i komunikacja.....</i>	15
2.2.12.2. <i>Telekomunikacja</i>	15
2.2.12.3. <i>Zaopatrzenie w ciepło.....</i>	15
2.2.12.4. <i>Zaopatrzenie w gaz.....</i>	15
2.2.12.5. <i>Zaopatrzenie w wodę.....</i>	16
2.2.12.6. <i>Kanalizacja</i>	16
2.2.13. <i>Gospodarka odpadami</i>	16
2.2.14. <i>Zasoby przyrodnicze, środowiskowe i stan środowiska.....</i>	16
2.2.15. <i>Zasoby kulturowe i historyczne</i>	17
3. OBSZAR I CZAS REALIZACJI PLANU ODNOWY MIEJSCOWOŚCI BARTOSZKOWO.....	18
4. OCENA SYTUACJI SPOŁECZNO-GOSPODARCZEJ MIEJSCOWOŚCI BARTOSZKOWO	19
5. ANALIZA SWOT.....	21
6. MISJA.....	26
7. ANKIETY POGLĄDOWE.....	28
8. DIAGNOZA STANU.....	32
9. PRIORYTETY ROZWOJU SPOŁECZNO-GOSPODARCZEGO	34
10. CELE I KIERUNKI DZIAŁANIA (INWESTYCJE)	35
10.1. GOSPODARKA	36
10.2. INFRASTRUKTURA	37
10.3. SPOŁECZNOŚĆ.....	38
11. WYBRANY WARIANT ROZWOJU MIEJSCOWOŚCI BARTOSZKOWO	39
11.1. KOMENTARZ DO WYBRANEGO WARIANTU	39
12. CELE STRATEGICZNE I CELE NIEZBĘDNE ORAZ KIERUNKI DZIAŁANIA	41
13. WIELOLETNI PLAN INWESTYCYJNY.....	43
14. OPIS ZADANIA PRIORYTETOWEGO.....	44
14.1. OBSZAR O SZCZEGÓLNYM ZNACZENIU DLA ZASPOKAJANIA POTRZEB MIESZKAŃCÓW	44
14.2. OPIS WYBRANEGO PRZEDSIĘWZIĘCIA PRIORYTETOWEGO	46
15. ZBIORCZE ZESTAWIENIE KOSZTÓW ZADANIA PRIORYTETOWEGO	47
16. HARMONOGRAM RZECZOWO-FINANSOWY ZADANIA PRIORYTETOWEGO.....	49
17. WDRAŻANIE PLANU ODNOWY MIEJSCOWOŚCI BARTOSZKOWO	51
18. MONITOROWANIE PLANU ODNOWY MIEJSCOWOŚCI BARTOSZKOWO.....	52
19. PUBLIC RELATIONS PLANU ODNOWY MIEJSCOWOŚCI BARTOSZKOWO	53
20. WYKAZ TABEL, WYKRESÓW I RYSUNKÓW	54

WSTĘP

Podstawą rozwoju miejscowości Bartoszkowo jest dokument pn. „Plan Odnowy Miejscowości Bartoszkowo”, który określa misję, cele i kierunki działania wraz z zadaniami inwestycyjnymi na lata 2010-2017. Dokument ten poddany ocenie mieszkańców, a następnie uchwalony przez Zebranie Wiejskie zawiera również wariant rozwoju.

Plan Odnowy Miejscowości jest dokumentem o charakterze planowania strategicznego. Obowiązek opracowania planu wynika z wielu istniejących programów służących wspieraniu obszarów wiejskich i społeczności wiejskiej, takich jak Program Rozwoju Obszarów Wiejskich na lata 2007-2013 i Regionalne Programy Operacyjne, opartych na środkach Funduszy Strukturalnych Unii Europejskiej. Dotyczy to przede wszystkim inwestycji mających poprawić komfort życia lokalnym społecznościom.

Zapisy „Planu Odnowy Miejscowości Bartoszkowo” są spójne z Narodową Strategią Spójności na lata 2007-2013, Strategią Rozwoju Obszarów Wiejskich i Rolnictwa na lata 2007-2013, Strategią Rozwoju Województwa Wielkopolskiego do 2020 roku oraz Strategią Rozwoju Gminy Tarnówka. Cele i działania zaproponowane w omawianym opracowaniu nawiązują do dokumentów strategicznych wyższego rzędu.

W dalszej części opracowania przedstawiono analizę SWOT, wybrano misję, cele i kierunki działania oraz Wieloletni Plan Inwestycyjny dla miejscowości Bartoszkowo.

Dodatkowym czynnikiem mającym wpływ na ostateczny kształt dokumentu jest „Raport o Stanie Miejscowości Bartoszkowo” zawierający podstawowe informacje o miejscowości na tle gminy. Raport został opracowany wg wcześniej przygotowanego schematu przy udziale pracowników Urzędu Gminy Tarnówka i mieszkańców miejscowości Bartoszkowo.

1. METODOLOGIA

„Plan Odnowy Miejscowości Bartoszkowo” opracowano przyjmując za podstawę wyniki debaty strategicznej organizowanej metodą aktywnego planowania strategicznego.

Przeprowadzono jedną debatę z udziałem liderów lokalnych, reprezentujących mieszkańców miejscowości Bartoszkowo, Sołtysa i pracowników Urzędu Gminy Tarnówka.

Sesja strategiczna odbyła się w dniu 5 lutego 2010 roku, a jej zadaniem było zidentyfikowanie celów i kierunków działania w poszczególnych przyjętych teoretycznie obszarach życia społeczno – gospodarczego oraz wyznaczenie wariantu rozwoju miejscowości.

Na podstawie wypracowanej **analizy SWOT**, która przedstawia **silne strony** (wewnętrzne) miejscowości, **słabe strony** (wewnętrzne), **szanse** (zewnętrzne) i **zagrożenia** (zewnętrzne) odpowiedziano na pytanie:

Co należy zrobić, albo, jakie podjąć działania lub spowodować efekty tych działań, żeby zlikwidować słabe strony miejscowości i zniwelować zagrożenia?

Na podstawie tak postawionego pytania przygotowano kilkanaście celów opierając się na wcześniej wybranych w wyniku dyskusji słabych stronach i zagrożeniach.

Podobnie pracowano przy budowaniu celów określonych na podstawie mocnych stron i szans. Kolejnym krokiem procesu konsultacji społecznej była hierarchizacja celów w poszczególnych obszarach życia społeczno - gospodarczego.

Przyjęto, że winny zostać wyróżnione trzy cele pierwszorzędne, bez których miejscowość nie może się rozwijać oraz, o ile było to możliwe, trzy cele drugorzędne, które przyspieszają rozwój danego obszaru społeczno-gospodarczego.

W ten sposób wynikiem konsultacji po debacie strategicznej było wypracowanie kilkunastu celów w trzech obszarach: Infrastruktura, Społeczność, Gospodarka oraz określenie wybranego wariantu rozwoju.

Jednocześnie mieszkańcy zgłaszając inwestycje niezbędne do realizacji na terenie swojej miejscowości dokonali ich hierarchizacji poprzez dyskusję i anonimowe głosowanie pod kątem ich niezbędności dla podniesienia poziomu życia mieszkańców Bartoszkowa.

Wynik głosowania miał bezpośredni wpływ na hierarchizację celów i kierunków (inwestycji) w poszczególnych obszarach rozwoju społeczno – gospodarczego.

Ponadto dla stworzenia lepszych podstaw do oceny sytuacji społeczno- gospodarczej w miejscowości Bartoszkowo przeprowadzono ankietę, której celem była ocena komfortu życia mieszkańców w stosunku do innych podobnych miejscowości w gminie oraz ocena trendów w życiu społeczno – gospodarczym na przestrzeni ostatnich lat. Wyniki tej ankiety poprzedziły bezpośrednio analizę SWOT.

2. RAPORT O STANIE¹

2.1. *Miejscowość Bartoszkowo*

Miejscowość Bartoszkowo to wieś krajeńska w Polsce położona w województwie wielkopolskim, w powiecie złotowskim, w gminie Tarnówka.

W latach 1975-1998 miejscowość należała administracyjnie do województwa pilskiego.

Majątek ziemski założony został w XIX wieku. Przed 1851 rokiem był własnością Daniela Wojana. W 1884 roku liczył 1523,8 ha gruntów i należał do C. von den Osten, później do K.F. Salchert, L. Filipskiego i w 1928 roku do Alfreda Otto.

W 1962r. powstało tu Państwowe Gospodarstwo Rolne. W Bartoszkowie znajduje się park o pow. 6,2ha, pochodzący z I połowy XIX wieku. Park stanowi geometryczny układ, podkreślany siatką alejek parkowych, równoległe i prostopadle przecinających się. Punktem dominującym kompleksu parkowego jest dwór pochodzący z I połowy XIX wieku, przebudowany w latach 30-tych minionego stulecia. Park wpisany jest do rejestru zabytków. Od 23 czerwca 2003r. Bartoszkowo wraz z miejscowością Annapole tworzy odrębne sołectwo.

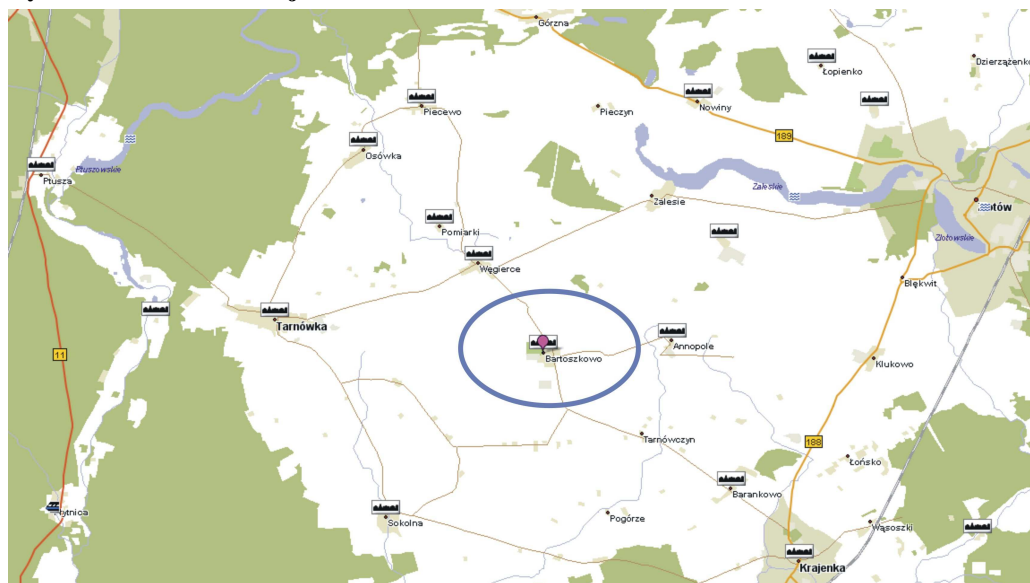
¹ Opracowano na podstawie informacji uzyskanych w Urzędzie Gminy Tarnówka, oraz informacji zawartych na stronie internetowej www.tarnowka.pl.

2.2. Syntetyczna charakterystyka miejscowości

2.2.1. Położenie

Miejscowość Bartoszkowo administracyjnie należy do województwa wielkopolskiego, powiatu złotowskiego i gminy Tarnówka.

Rysunek 1 Położenie miejscowości Bartoszkowo



Źródła: www.targeo.pl

2.2.2. Miejscowość w statystyce

Tabela 1 Miejscowość w statystyce – stan na 31.12.2009 r.

WYSZCZEGÓLNIENIE	WARTOŚCI
Powierzchnia w ha	580,7520
Stan ludności ogółem, w tym:	319
kobiety	142
mężczyźni	177
Urodzenia żywe ogółem	3
Zgony ogółem	3
Przyrost naturalny	0
Ludność w wieku przedprodukcyjnym (0-17 lat)	76
Ludność w wieku produkcyjnym	K-104
Kobiety (18-59 lat) / Mężczyźni (18-64)	M-122
Ludność w wieku poprodukcyjnym	K-12
Kobiety (60 lat i więcej) / Mężczyźni (65 lat i więcej)	M-5

Źródło: Urząd Gminy Tarnówka.

Miejscowość Bartoszkowo zajmuje powierzchnię 5,8 km². Obszar miejscowości zamieszkuje 319 mieszkańców. Gęstość zaludnienia kształtuje się na poziomie 55 osób/km².

Na terenie miejscowości Bartoszkowo 44,5% społeczności lokalnej stanowią kobiety. Na 100 mężczyzn zamieszkujących teren miejscowości przypada zatem 80 kobiet.

Struktura ekonomiczna ludności Bartoszkowa wykazuje przewagę ludności w wieku produkcyjnym (w wieku zdolności do pracy) – 70,8%. Ludność w wieku przedprodukcyjnym stanowi natomiast 23,8%, a pozostałe 5,4% populacji to osoby w wieku poprodukcyjnym (emerytalnym).

2.2.3. Struktura użytkowania gruntów w Bartoszkowie

Powierzchnia miejscowości Bartoszkowa wynosi ponad 580 ha. Znaczną część ogólnej powierzchni miejscowości stanowią użytki rolne, które występują na obszarze ponad 507 ha (87,4%) całkowitej powierzchni Bartoszkowa.

Tabela 2 Struktura gruntów według klas bonitacyjnych w miejscowości Bartoszkowo – stan na 31.12.2009r.

WYSZCZEGÓLNIENIE	MIEJSCOWOŚĆ (powierzchnia w ha)
Powierzchnia miejscowości ogółem, w tym:	580,7520
Użytki rolne ogółem, w tym:	507,7279
Grunty orne, w tym:	497,1009
Grunty klasy I	-
Grunty klasy II	-
Grunty klasy III a	12,4906
Grunty klasy III b	27,9926
Grunty klasy IV a	4,5936
Grunty klasy IV b	1,2612
Grunty klasy V	114,6914
Grunty klasy VI	335,3915
Grunty klasy VI z	0,68
Sady	17,1618
Łąki	0,19
Pastwiska	19,2429
Lasy i grunty leśne	0,3308
Grunty zadrzewione i zakrzewione	0,03
Grunty pod wodami stojącymi	18,87,59
Grunty pod wodami płynącymi	-
Grunty pod rowami	19,2429
Użytki kopalne	0,19
Tereny komunikacyjne - drogi	1,0108
Tereny komunikacyjne - tereny kolejowe i inne	8,7870
Tereny mieszkaniowe, przemysłowe i inne zabudowane	-
Tereny niezabudowane	0,16
Tereny zielone i rekreacyjne	1,6690
Tereny różne	-
Nieużytki	18,8759

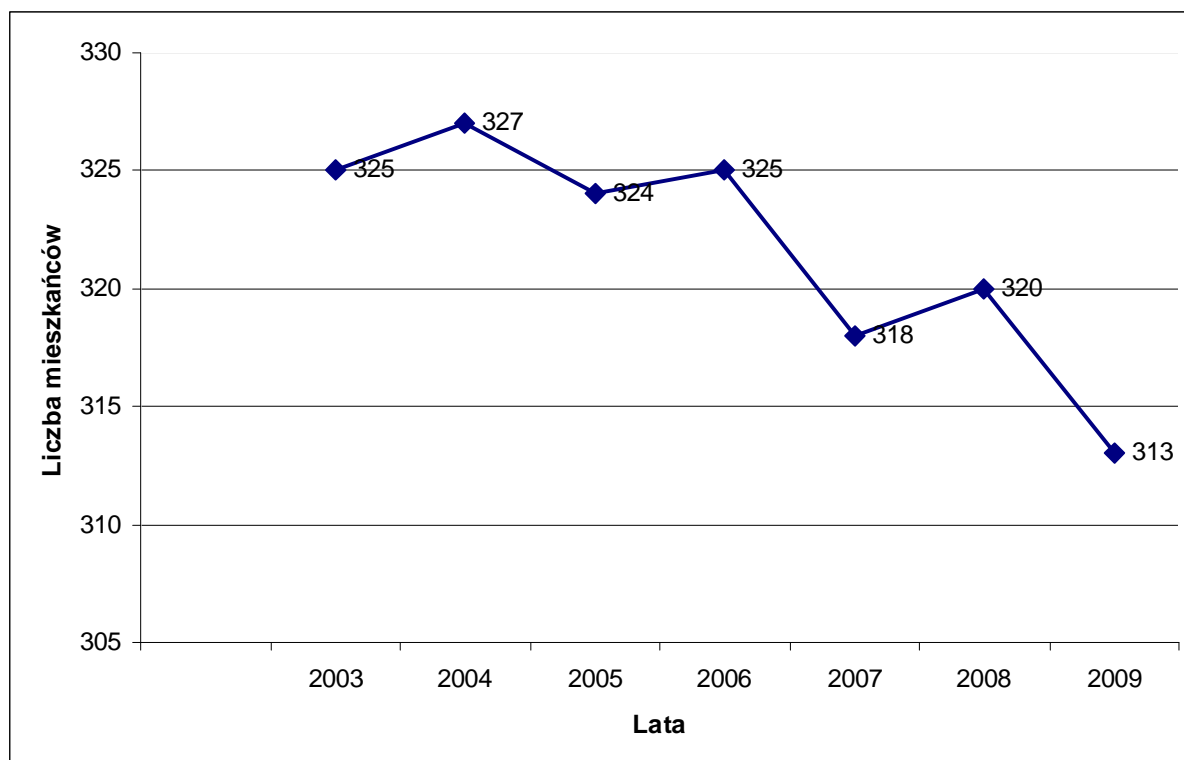
Źródło: Urząd Gminy Tarnówka.

Na terenie miejscowości Bartoszkowo dominują gleby średniej przydatności rolniczej, tj. gleby VI klasy bonitacji, stanowiące 67,5% powierzchni gruntów ornych. Gleby III klasy bonitacyjnej charakteryzujące się dobrą przydatnością rolniczą zajmują zaledwie 2,5% powierzchni gruntów ornych. Na terenie miejscowości brak jest gleb o najwyższej przydatności rolniczej (tj. gleb I i II klasy bonitacyjnej).

2.2.4. Struktura wieku

Miejscowość Bartoszkowo zamieszkiwana jest przez 319 mieszkańców (stan na koniec grudnia 2009r.). Analizując liczebność ludności w latach 2003 – 2009, którą obrazuje rysunek poniżej, zaobserwować można, że na przestrzeni lat liczba populacji wsi sukcesywnie malała. Znaczny spadek ludności wystąpił na przełomie lat 2006/2007 oraz 2008/2009. Zmniejszenie się liczby ludności w Bartoszkowie w ostatnich analizowanych dwóch latach spowodowane było przede wszystkim brakiem perspektyw rozwoju zawodowego lokalnej społeczności oraz możliwości zarobkowania. W związku z tym faktem, zaobserwowano migracje lokalnej ludności do większych miast i zagranicę w poszukiwaniu pracy.

Wykres 1 Liczebność ludności miejscowości Bartoszkowo w latach 2003-2009



Źródło: Opracowanie własne na podstawie informacji uzyskanych w Urzędzie Gminy Tarnówka.

Przekrój statystyczny struktury wieku ludności zamieszkującej teren gminy Tarnówka i miejscowości Bartoszkowo przedstawia następująca tabela.

Tabela 3 Struktura procentowa ludności gminy Tarnówka i miejscowości Bartoszkowo wg wieku - stan na koniec 2009r.

przedziały wieku w latach	Gmina Tarnówka		Miejscowość Bartoszkowo	
	ogółem	% ogółu populacji	ogółem	% ogółu populacji
do 19		25,08	76	23,8
20-65		66,46	226	70,9
powyżej 65		8,46	17	5,3
razem		100	319	100

Źródło: Urząd Gminy Tarnówka

Największa różnica w strukturze wieku wśród mieszkańców Bartoszkowa i gminy Tarnówka w zależności od przedziału wiekowego występuje w przedziale 20-65 lat, wynosząc o 4,4% więcej w miejscowości niż w gminie. W pozostałych przedziałach wiekowych różnica w strukturze procentowej populacji zamieszkującej teren miejscowości w stosunku do obszaru całej gminy wynosi od -2% do -3,2%.

2.2.5. Gospodarka

Struktura prowadzonej działalności gospodarczej na terenie miejscowości Bartoszkowo przedstawia się następująco :

Tabela 4 Struktura prowadzonej działalności gospodarczej

WYSZCZEGÓLNIENIE	2009r.
Placówki handlowe i gastronomiczne	1
Produkcja wyrobów przemysłowych	-
Produkcja wyrobów spożywczych	-
Budownictwo	-
Usługi transportowe	-
Zakłady produkcyjno - usługowe	2
OGÓŁEM:	3

Źródło: Urząd Gminy Tarnówka

Na terenie miejscowości działalność gospodarczą prowadzą trzy zakłady usługowo - handlowe:

- 1) Stylizacja Paznokci – Kamila Najberg,
- 2) Zakład Usługowy ROMI-TECH Roman Woś,
- 3) Sklep Spożywczo –Przemysłowo – Monopolowy – Anna Kowalik.

Dodatkowo na terenie miejscowości prowadzone jest Gospodarstwo Rolne Agar-Best Magdalena Jezierska, które daje zatrudnienie około 70 osób. Gospodarstwo to zajmuje się uprawianiem pieczarek.

Istniejące przedsiębiorstwa nie zapewniają jednak wystarczającej ilości miejsc pracy dla wszystkich mieszkańców Bartoszkowa. Pozostała część mieszkańców tej miejscowości poszukuje miejsc zatrudnienia m.in. w pobliskim Złotowie jak i w Pile.

2.2.6. Rolnictwo

Na terenie miejscowości brak jest rolników prowadzących indywidualnie gospodarstwa rolnicze.

2.2.7. Bezrobocie²

W Powiatowym Urzędzie Pracy w Złotowie z terenu gminy Tarnówka zarejestrowanych bezrobotnych na dzień 31.12.2009r. było **197** osób, w tym **111** kobiet. Prawo do zasiłku posiadało **49** osób, w tym **4** kobiety.

Natomiast liczba zarejestrowanych bezrobotnych z miejscowości Bartoszkowo na dzień 31.12.2009r. wynosiła **10** osób, w tym **4** kobiety. Prawo do zasiłku posiadały **4** osoby, w tym **3** kobiety.

Tabela 5 Bezrobotni według wykształcenia w miejscowości Bartoszkowo

		WYŻSZE	POLICEALNE I ŚREDNIE ZAWODOWE	ŚREDNIE OGÓLNOKSZTAŁCĄCE	ZASADNICZE ZAWODOWE	GIMNAZJALNE I PONIŻEJ
		STAN NA 31.12.2009r.				
Miejscowość Bartoszkowo	ogółem	1	2	0	4	3
	kobiet	1	0	0	1	2

Źródło: Powiatowy Urząd Pracy w Złotowie

² Opracowano na podstawie danych Powiatowego Urzędu Pracy w Złotowie.

Analizując strukturę bezrobotnych według poziomu wykształcenia zaobserwować można, że w miejscowości Bartoszkowo na dzień 31.12.2009 roku największy odsetek bezrobotnych stanowiły osoby z wykształceniem zasadniczym zawodowym oraz gimnazjalnym i poniżej. Natomiast najmniejszy odsetek bezrobotnych odnotowano wśród osób z wykształceniem wyższym oraz średnim ogólnokształcącym.

Tabela 6 Wskaźnik bezrobocia w %

Stan na:	31.12.2007r.	31.12.2008r.	31.12.2009 r.
powiat złotowski	16,8	17,2	19,8
woj. wielkopolskie	8,0	6,4	9,1
POLSKA	11,4	9,5	11,9

Źródło: Powiatowy Urząd Pracy w Złotowie.

2.2.8. Oświata

Na terenie miejscowości Bartoszkowo brak jest placówek oświatowych. Dzieci i młodzież z miejscowości ze względów organizacyjnych uczęszczają do Zespołu szkół w Tarnówce (w ramach którego działają Szkoła Podstawowa im. Teodozji Kazimierczyk Gimnazjum im. Jana Pawła II oraz przedszkole), a część dojeżdża do Jastrowia. Uczniowie szkół średnich uczą się w Złotowie, Krajence, Pile i Jastrowiu, natomiast dzieci w wieku przedszkolnym dowożone są do przedszkola znajdującego się w Tarnówce.

2.2.9. Ochrona zdrowia

W miejscowości Bartoszkowo brak jest Zakładu Opieki Zdrowotnej, natomiast w zakresie podstawowych usług medycznych mieszkańcy Bartoszkowa korzystają przede wszystkim z ośrodków zdrowia w Tarnówce i Złotowie. W zakresie specjalistycznej opieki ambulatoryjnej i szpitalnej mieszkańcy korzystają z usług z placówek służby zdrowia w Złotowie, Pile i Poznaniu.

2.2.10. Kultura

Na terenie miejscowości brak jest gminnej placówki kulturalnej. Mieszkańcy korzystają z oferty kulturalnej placówek zlokalizowanych poza miejscowością Bartoszkowo np. w miejscowości Tarnówka, jak również na terenie gminy.

2.2.11. Sport i rekreacja

Na terenie miejscowości Bartoszkowo praktycznie brak jest zagospodarowanych obszarów sportowo – rekreacyjnych, gdyż istnieje tylko zaniedbany stadion sportowy bez zaplecza sanitarnego, na którym odbywa się corocznie Turniej Radnego Rady Powiatu – turniej gry w piłkę nożną oraz Turniej Piłki nożnej o puchar Wójta.

Ponadto w Bartoszkowie działa drużyna piłkarska, która w rundzie jesień wiosna bierze udział w rozgrywkach ligii powiatowej w ramach powiatowego zrzeszenia „LUDOWE ZESPOŁY SPORTOWE”.

2.2.12. Infrastruktura techniczna i komunikacyjna

2.2.12.1. Transport i komunikacja

Główną sieć drogową na terenie miejscowości Bartoszkowo stanowią drogi powiatowe i gminne przechodzące przez miejscowość. Ponadto istnieją lokalne drogi dojazdowe do gruntów rolnych.

Miejscowość obsługiwana jest przez PKS, który zapewnia mieszkańcom połączenie np. ze Złotowem, Krajenką i Piłą.

2.2.12.2. Telekomunikacja

Głównym operatorem telefonii stacjonarnej na terenie miejscowości Bartoszkowo jest Telekomunikacja Polska S.A. Operator zapewnia pełen dostęp do Internetu dla wszystkich mieszkańców miejscowości.

Ponadto na terenie miejscowości można uzyskać połączenie za pomocą bezprzewodowej telefonii komórkowej wszystkich operatorów.

2.2.12.3. Zaopatrzenie w ciepło

Na terenie miejscowości jedynym sposobem zaopatrywania w ciepło są kotłownie indywidualne opalane głównie węglem i drewnem.

2.2.12.4. Zaopatrzenie w gaz

Rozdzielnia sieci gazowej znajduje się w pobliżu miejscowości Bartoszkowo – w odległości około 800 metrów w Annopolu - jednakże mieszkańcy nie są podłączeni i nie korzystają z sieci, aktualnie mieszkańcy korzystają jedynie z butli gazowych.

2.2.12.5. Zaopatrzenie w wodę

Mieszkańcy Bartoszkowa korzystają z zaopatrzenia w wodę z wodociągu wiejskiego.

Długość sieci wodociągowej (bez przyłączy):	1,1 km
Liczba przyłączy prowadzących do budynków:	15 szt.
Liczba stacji uzdatniania wody:	1 szt.
Liczba podłączonych gospodarstw domowych	87 szt.

2.2.12.6. Kanalizacja

Długość sieci kanalizacyjnej:	1,2 km
Długość przyłączy prowadzących do budynków	0,15 km
Liczba przyłączy prowadzących do budynków:	15 szt.
Liczba podłączonych gospodarstw domowych	87 szt.

Odprowadzanie ścieków odbywa się do kanalizacji wiejskiej.

Mieszkańcy korzystają z oczyszczalni ścieków zlokalizowanej w Bartoszkowie. Typ oczyszczalni: OSA. Max. wydajność: 100 metrów sześciennych na dobę. Średnia moc przerobowa: 80.

2.2.13. Gospodarka odpadami

Organizacją systemu zbiórki i unieszkodliwiania odpadów komunalnych z terenu miejscowości Bartoszkowo zajmuje się Urząd Gminy w Tarnówce.

Na terenie miejscowości Bartoszkowo każde gospodarstwo posiada swój pojemnik na odpady stałe, poza tym istnieją pojemniki na zbiórkę segregowaną odpadów typu szkło i PCV.

2.2.14. Zasoby przyrodnicze, środowiskowe i stan środowiska

Na terenie miejscowości brak jest prawnych form ochrony przyrody. W granicach administracyjnych miejscowości występuje zaledwie 0,17% powierzchni lasów i gruntów leśnych, co wskazuje praktycznie na bezleśny charakter miejscowości.

2.2.15. Zasoby kulturowe i historyczne

Na terenie miejscowości znajduje się Park dworski wpisany do rejestru zabytków Wojewódzkiego Konserwatora Zabytków (A – 420 z dnia 12.03.1982 r.).

Park dworski w Bartoszkowie założony został w 1 połowie XIX wieku jako krajobrazowy, geometryczny. Park znajduje się w granicach z końca XIX wieku i początku XX wieku. Na jego terenie zlokalizowany jest dawny dwór z połowy XIX wieku przekształcony w latach 30 – tych XX w. Na podstawie stanu istniejącego zakłada się, że zachowały się następujące elementy układu przestrzennego: mur ogrodzeniowy od strony wschodniej i południowo – wschodniej; droga dojazdowa do dworu; w/w dwór; dwa stawy; dwie polany; fragment regularnych układów alejowo – szpalerowych; regularne rzędowe nasadzenia kasztanowców i wierzby; drzewostan parku. Do parku włączono wtórnie pierwotny sad z roku 1891 kwatery od północy i północnego zachodu. Wszystkie inne elementy dawnego układu uległy zatarciu i zniszczeniu. Nie uległ zmianie podstawowy skład gatunkowy zadrzewienia.

Ponadto w Bartoszkowie występują obiekty zabytkowe nieruchome ujęte w gminnej ewidencji zabytków.

1. ZESPÓŁ DWORSKO – PARKOWO – FOLWARCZNY:
 - a. dwór, mur., 1935,
 - b. park, 1 poł.XIX,
 - c. czworak, ob. dom, mur., 1 ćw.XX,
 - d. rządówka, ob. dom Nr 1, mur., 1.20-te XX,
 - e. kuźnia, ob. magazyn, mur., 4 ćw.XIX,
 - f. stajnia, ob. garaże, mur., 4 ćw.XIX,
 - g. chlewnia, mur., 4 ćw.XIX,
 - h. dom robotników folwarcznych Nr 9, mur., 4 ćw.XIX.
2. CMENTARZ EWANGELICKO-AUGSBURSKI, nieczynny, pocz.XX.

3. OBSZAR I CZAS REALIZACJI PLANU ODNOWY MIEJSCOWOŚCI BARTOSZKOWO

W celach znajdujących się w niniejszym dokumencie zawarte są kierunki działania, które stanowią naturalny obszar realizacji Planu Odnowy Miejscowości Bartoszkowo.

Plan ten określa szczególne obszary, które stanowią wyodrębnione elementy przestrzeni miejscowości, są to obszary:

- **aktywizacji społecznej i gospodarczej,**
- **gospodarki wodno – ściekowej,**
- **infrastruktury drogowej i okołodrogowej,**
- **infrastruktury sportowo - rekreacyjnej,**
- **infrastruktury społeczno-publicznej,**
- **patologii społecznych,**
- **rozwoju kulturalnego,**
- **bezpieczeństwa i porządku publicznego.**

Powyższe obszary zapisane w celach pierwszorzędnych i drugorzędnych traktuje się jako obszary rozwoju społeczno-gospodarczego miejscowości Bartoszkowo na lata 2010-2017.

Wymienione obszary zidentyfikowane na podstawie celów i kierunków działania stanowią o podziale przestrzeni społeczno – gospodarczej miejscowości, w której będą realizowane poszczególne przedsięwzięcia zamieszczone w Planie Odnowy Miejscowości Bartoszkowo. Dotyczy to inwestycji finansowanych w oparciu o montaż finansowy środków z budżetu gminy i funduszy strukturalnych, jak i realizowanych tylko w oparciu o środki własne i w montażu z partnerem prywatnym w ramach ppp.

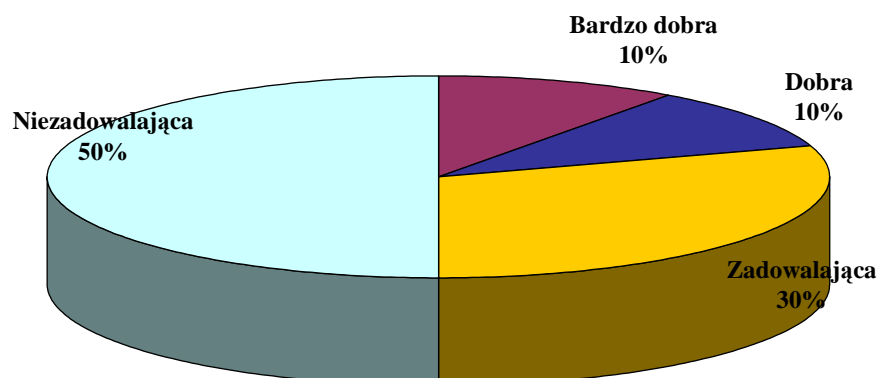
4. OCENA SYTUACJI SPOŁECZNO-GOSPODARCZEJ MIEJSCOWOŚCI BARTOSZKOWO

Respondenci debaty strategicznej na podstawie przeprowadzonej ankiety dokonali oceny sytuacji społeczno – gospodarczej miejscowości Bartoszkowo pod kątem jakości i komfortu życia w tej miejscowości w porównaniu z innymi miejscowościami znajdującymi się na terenie gminy Tarnówka.

Kategoria ocen:

- A - bardzo dobra**
- B - dobra**
- C - zadowalająca**
- D - niezadowalająca**

Wyniki w procentach oddanych głosów na poszczególne kategorie ocen:

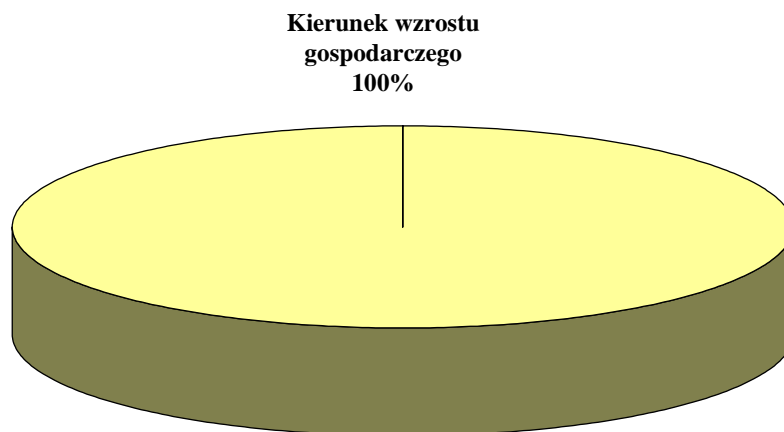


Uczestnicy debaty strategicznej określili również ogólny trend rozwoju gospodarczego miejscowości w następujących kategoriach:

Kategoria ocen:

- A - kierunek wzrostu gospodarczego**
- B - stagnacja**
- C - kierunek pogarszającego się stanu gospodarki**

Wyniki w procentach oddanych głosów na poszczególne kategorie ocen przedstawiają się następująco:



5. ANALIZA SWOT

Nazwa SWOT jest akronimem angielskich słów Strengths (mocne strony), Weaknesses (słabe strony), Opportunities (szanse w otoczeniu), Threats (zagrożenia w otoczeniu).

Jest ona efektywną metodą identyfikacji słabych i silnych stron miejscowości oraz badania szans i zagrożeń, jakie stoją przed miejscowością. SWOT zawiera określenie czterech grup czynników:

- „**mocnych stron**” – uwarunkowań wewnętrznych, które stanowią silne strony miejscowości i które należy wykorzystać sprzyjając będą jej rozwojowi (utrzymać je jako mocne, i na których należy oprzeć jej przyszły rozwój);
- „**słabych stron**” – uwarunkowań wewnętrznych, które stanowią słabe strony miejscowości i które nie wyeliminowane utrudniają będą jej rozwój (ich oddziaływanie należy minimalizować);
- „**szans**” - uwarunkowań zewnętrznych, które nie są bezpośrednio zależne od zachowania społeczności wiejskiej, ale które mogą być traktowane jako szanse, i przy odpowiednio podjętych przez nią działaniach, wykorzystane jako czynniki sprzyjające rozwojowi miejscowości;
- „**zagrożeń**” - uwarunkowań zewnętrznych, które także nie są bezpośrednio zależne od zachowania społeczności wiejskiej, ale które mogą stanowić zagrożenie dla jej rozwoju (należy unikać ich negatywnego oddziaływania na rozwój miejscowości).

Przedstawiona poniżej analiza mocnych i słabych stron oraz szans i zagrożeń jest syntezą poszczególnych obszarów życia społeczno-gospodarczego miejscowości.

Poniższy zbiór informacji o mocnych i słabych stronach miejscowości i stojących przed nią szansach i zagrożeniach jest uzgodnioną wypadkową wiedzy o stanie i potrzebach miejscowości ułożonych przekrojowo (w ramach poszczególnych obszarów życia społeczno-gospodarczego).

Ponadto dla stworzenia lepszych podstaw do oceny sytuacji społeczno-gospodarczej w miejscowości Bartoszkowo przeprowadzono ankietę, której celem była ocena komfortu życia mieszkańców w stosunku do innych podobnych miejscowości w gminie oraz ocena trendów w życiu społeczno-gospodarczym na przestrzeni ostatnich lat.

M O C N E S T R O N Y

- Infrastruktura oświetleniowa
- Boisko sportowe
- Park dworski wpisany do rejestru zabytków
- Klub piłkarski
- Infrastruktura kanalizacyjna
- Infrastruktura drogowa
- Położenie miejscowości

S Ł A B E S T R O N Y

- Brak miejsc spotkań mieszkańców
- Brak budynku pełniącego funkcję społeczno - kulturalną i sportową do obsługi stadionu sportowego
- Brak zaplecza sanitarnego oraz oświetlenia przy boisku sportowym
- Uboga oferta kulturalna i rozrywkowa
- Brak progów spowalniających na drogach
- Brak świetlicy wiejskiej
- Zły stan techniczny zabytkowego dworku
- Bezrobocie
- Brak infrastruktury sportowo – rekreacyjnej
- Zanieczyszczony park
- Brak dbałości mieszkańców o porządek
- Brak chodników przy głównej drodze
- Brak hydrantów przeciwpożarowych
- Słaba komunikacja z centrum gminy
- Uciążliwe zapachy z pieczarkarni
- Gleby o średniej klasie (IV i V) – nie sprzyjają rozwojowi upraw rolnych;
- Brak sieci gazociągowej

S Z A N S E

- Rozwój możliwości spędzania wolnego czasu przez dzieci i młodzież
- Rozwój infrastruktury sportowo – rekreacyjnej
- Zwiększenie liczby i częstotliwości połączeń komunikacyjnych
- Budowa świetlicy wiejskiej
- Wzrost dostępności do infrastruktury edukacyjnej i kulturalnej
- Rozwój infrastruktury technicznej

ZAGROŻENIA

- Wzrost patologii społecznych
- Wzrost przestępczości w skali makro
- Dalsza emigracja mieszkańców Bartoszkowa w poszukiwaniu pracy
- Brak środków finansowych na rozwój miejscowości
- Klęski żywiołowe
- Niestabilność przepisów prawnych

6. MISJA

Misja jest wyrażeniem, które określa główny cel miejscowości, jej „sens życia”. Jest wyrazem dążeń i oczekiwań w stosunku do miejscowości, dla której została sformułowana.

Wypracowana misja rozwoju miejscowości poprzez wizję, pokazuje pozytywny obraz miejscowości Bartoszkowo na kolejne 7 lat.

Przeprowadzone analizy i wyartykułowane potrzeby mieszkańców, pozwalają na określenie głównych celów planu. Cele te będą wyznacznikiem kierunku wszystkich działań objętych planem.

Misja dla miejscowości Bartoszkowo jest opisem wizji miejscowości oraz jej głównego pola działań w przyszłości. Koncentruje się ona na istocie rzeczy, dostosowuje kierunki działań do długoterminowych celów, równocześnie pełni funkcje motywacyjne i promocyjne.

Misja wyraźnie określa charakter miejscowości i wskazuje jej atuty. Z misji bezpośrednio wynikają obszary, które powinny być rozwijane. Obszary rozwojowe Bartoszkowa, które wypracowano wspólnie na debacie strategicznej wzajemnie się uzupełniają. Wiele zadań realizacyjnych wskazanych w obszarze "gospodarka" powiązanych będzie zarówno z obszarem "infrastruktura", jak i dotyczyć będzie samych mieszkańców. Rozwój małej i średniej przedsiębiorczości będzie zarówno kreował nowe miejsca pracy, jak również będzie wpływał na inwestycje w dziedzinie infrastruktury, czy ochrony środowiska naturalnego. Zadania realizowane w obszarach związanych z kulturą, oświatą i sportem wpłyną na podnoszenie poziomu wykształcenia mieszkańców oraz integracji kulturalnej z gminą i regionem.

W dalszej części planu przedstawiono obszary, cele i kierunki działania dla każdego z obszarów życia społeczno – gospodarczego (gospodarka, infrastruktura, społeczność).

Miejscowość Bartoszkowo

W obszarze gospodarczym w miejscowości Bartoszkowo w najbliższych latach będą się dokonywać procesy zbliżające mieszkańców wsi do standardów życia w podobnych miejscowościach w rozwiniętych gospodarczo regionach Unii Europejskiej.

- **rolnictwo** – restrukturyzacja rolnictwa w skali makro i procesy doprowadzające do specjalizacji istniejących gospodarstw oraz możliwa absorpcja dotacji Unii Europejskiej zapewni wzrost nowoczesności, opłacalności i konkurencyjności produkcji rolniczej miejscowych spółek rolniczych dążących do specjalizacji zarówno w produkcji roślinnej, jak i zwierzęcej. Poza tym coraz większe znaczenie dla rolnictwa będzie miał rozwój upraw proekologicznych.
- **usługi** – rozwój usług bytowych dla ludności opierać się będzie na dobrze rozwiniętych mikroprzedsiębiorstwach (samozatrudnieniu). Usługi związane z obsługą nowoczesnej gospodarki rynkowej (usługi finansowe, rachunkowe, bankowe, ubezpieczeniowe itp.) służące rozwojowi małej i średniej przedsiębiorczości na terenie miejscowości oparte będą głównie o firmy zlokalizowane na terenie Tarnówki i okolicznych miast powiatowych.
- **działalność produkcyjna pozarolnicza** – rozwój przetwórstwa rolno – spożywczego oraz rzemiosło produkcyjne oparte na spółdzielczości nowego typu oraz przedsiębiorstwa społeczne (preferowane formy zatrudnienia – dofinansowywane przez Rząd RP i fundusze strukturalne) są przyszłością mikro przedsiębiorczości w Bartoszkowie.
- **turystyka** – funkcja o niewielkim znaczeniu w gospodarce Bartoszkowa, ale z możliwością rozwoju infrastruktury dla turystów przejeżdżających przez miejscowość i udających się w okoliczne lasy oraz nad rzekę Gwdę i Płynica poprzez tzw. turystykę kwalifikowaną (szlaki piesze, rowerowe, turystyka konna).

7. ANKIETY POGLĄDOWE

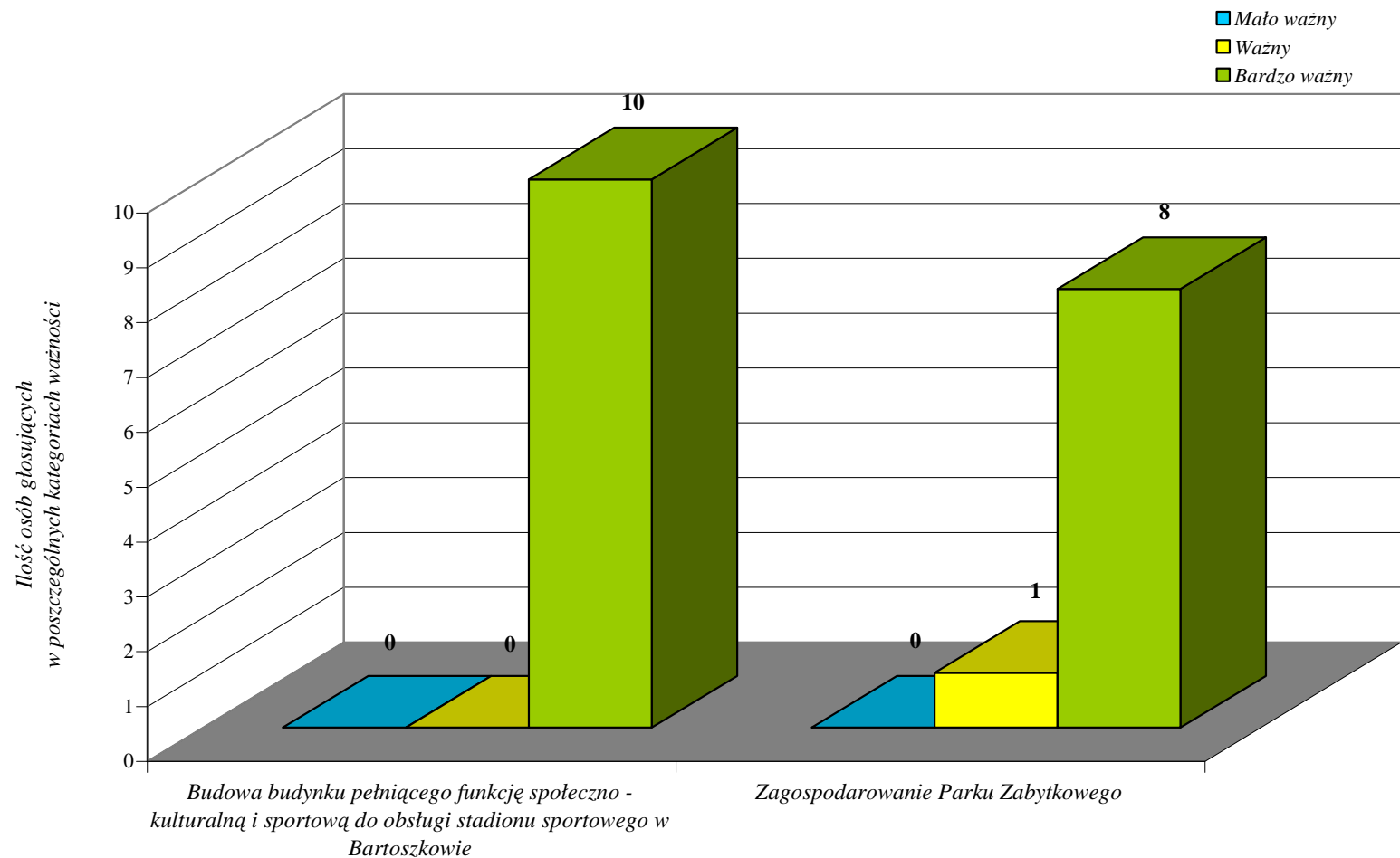
Uczestnicy debaty strategicznej w dniu 05.02.2010r. „na gorąco” formułowali przedsięwzięcia inwestycyjne, które ich zdaniem powinny zostać zrealizowane w najbliższym czasie. Uczestnicy debaty, oceniali je w skali ważności dla społeczności lokalnej i kolejności ich realizacji stosując punktację od 1 (mało ważne) do 10 pkt (najważniejsze dla Bartoszkowa).

Tabela 7 Liczba głosów oddanych na najważniejsze przedsięwzięcia inwestycyjne zidentyfikowane przez uczestników debaty strategicznej

	Przedsięwzięcia inwestycyjne	Mało ważne				Ważne					Bardzo ważne			
		1	2	3	Su ma ¹	4	5	6	7	Su ma	8	9	10	Su ma
1	Budowa budynku pełniącego funkcję społeczno - kulturalną i sportową do obsługi stadionu sportowego w Bartoszkowie	0	0	0	0	0	0	0	0	0	0	0	10	10
2	Zagospodarowanie Parku Zabytkowego	0	0	0	0	0	0	1	0	1	1	3	4	8

¹⁾ suma wartości z kategorii oceny „mało ważne”

Wykres 2 Hierarchizacja planowanych przedsięwzięć inwestycyjnych w miejscowości Bartoszkowo po głosowaniu w dniu 05.02.2010r.



Źródło: Opracowanie własne na podstawie przeprowadzonych ankiet podczas debaty strategicznej.

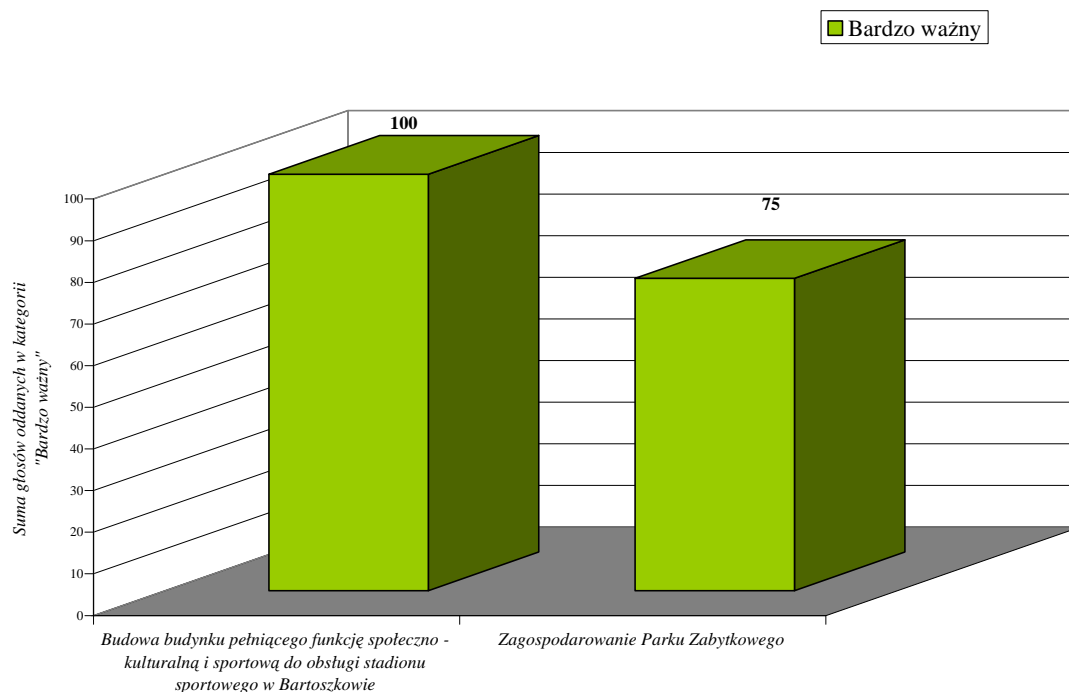
Hierarchizację planowanych przedsięwzięć inwestycyjnych w miejscowości Bartoszkowo jako suma głosów oddanych w kategorii oceny „Bardzo ważne” przedstawia poniższa tabela.

Tabela 8 Hierarchizacja planowanych przedsięwzięć inwestycyjnych w miejscowości Bartoszkowo w kategorii oceny „Bardzo ważne”

		Bardzo ważne			
	Przedsięwzięcia inwestycyjne	8	9	10	Suma
1	Budowa budynku pełniącego funkcję społeczno - kulturalną i sportową do obsługi stadionu sportowego w Bartoszkowie	0	0	10	100
2	Zagospodarowanie Parku Zabytkowego	1	3	4	75

* suma iloczynów ilości punktów i liczby osób, np.: $8 \times 1 + 9 \times 0 + 10 \times 10 = 108$

Wykres 3 Hierarchizacja planowanych przedsięwzięć inwestycyjnych w miejscowości Bartoszkowo w kategorii oceny „Bardzo ważne”



Źródło: Opracowanie własne na podstawie przeprowadzonych ankiet podczas debaty strategicznej.

W wyniku dokonanych hierarchizacji wyłoniono dwa przedsięwzięcia inwestycyjne, które mogłyby zdecydowanie podnieść jakość życia oraz formy rekreacji i wypoczynku dla mieszkańców miejscowości Bartoszkowo, a jednocześnie mogłyby być realizowane przy wsparciu Programu Rozwoju Obszarów Wiejskich.

Wyłoniły się dwie inwestycje:

1. Budowa budynku pełniącego funkcję społeczno - kulturalną i sportową do obsługi stadionu sportowego w Bartoszkowie.
2. Zagospodarowanie Parku Zabytkowego.

W związku z tym w dniu 05.02.2010 roku odbyło się zebranie wiejskie, na którym zdecydowano się ostatecznie przegłosować i wybrać inwestycję priorytetową, która mogłaby być realizowana w ramach Programu Rozwoju Obszarów Wiejskich. W głosowaniu tajnym na obecnych 10 mieszkańców miejscowości Bartoszkowo, 10 głosów oddano za wyborem inwestycji priorytetowej, której nazwa brzmi: **„Budowa budynku pełniącego funkcję społeczno - kulturalną i sportową do obsługi stadionu sportowego w Bartoszkowie”**.

8. DIAGNOZA STANU

Diagnoza Stanu jest syntezą raportu o stanie miejscowości Bartoszkowo. W diagnozie wyszczególniono najważniejsze cechy poszczególnych obszarów przyjętych do oceny oraz określenia celów i kierunków działania.

Charakterystykę obszarów cechuje wyszczególnienie ich cech w odniesieniu do miejscowości jako całości, jej zróżnicowań wewnętrznych oraz pozycji w gminie.

Poszczególnym wnioskom przyporządkowano znaki wartościujące znaczenie treści:

- (+) wartość pozytywna dla rozwoju miejscowości,
- (+/-) wartość o niewielkim znaczeniu na obecnym etapie rozwoju miejscowości,
- (-) wartość negatywna dla rozwoju społeczno – gospodarczego miejscowości Bartoszkowo.

Ocenę potencjału wewnętrznego dokonano metodą analizy SWOT, która jest bilansem słabych i mocnych stron oraz szans i zagrożeń.

GOSPODARKA

- (-) miejsca pracy (dostępność)
- (+/-) produkcja żywności ekologicznej
- (+) usługi
- (+/-) przetwórstwo rolno-spożywcze
- (-) liczba podmiotów gospodarczych
- (-) wykształcenie się procesów rozwojowych w sektorze prywatnym
- (+/-) struktura użytków rolnych
- (+/-) struktura powierzchni gospodarstw rolnych
- (-) obszary turystyczne i rekreacyjne

SPOŁECZNOŚĆ

- (-) ubożenie społeczeństwa
- (+/-) więzi społeczne
- (-) wzrastająca aktywność społeczna
- (-) kultura masowa
- (-) infrastruktura oświatowa
- (-) bezrobocie
- (-) stowarzyszenia i organizacje pozarządowe

INFRASTRUKTURA

- (+) stan dróg i chodników
- (+) sieć wodociągowa
- (+) sieć kanalizacyjna
- (+) oczyszczalnia ścieków
- (-) stopień zgazyfikowania miejscowości
- (+/-) infrastruktura sportowa
- (-) infrastruktura rekreacyjno – wypoczynkowa
- (-) infrastruktura okołobiznesowa
- (+) stan sieci telefonii stacjonarnej
- (+) dostęp do Internetu szerokopasmowego
- (-) baza turystyczna

9. PRIORYTETY ROZWOJU SPOŁECZNO-GOSPODARCZEGO

Hierarchizacji celów dokonano w trzech obszarach rozwoju społeczno - gospodarczego.

Dla każdego z tych obszarów wyznaczono trzy cele pierwszorzędne, bez których Bartoszkowo nie ma możliwości dalszego rozwoju oraz jeżeli było to możliwe wskazano na trzy cele drugorzędne, które powinny znacznie przyspieszać rozwój w danym obszarze.

Na podstawie tak zhierarchizowanych celów, o których mowa w rozdziale 10. określono priorytety w poszczególnych obszarach rozwoju społeczno-gospodarczego i zapisano je poniżej.

G O S P O D A R K A

Priorytetem w obszarze gospodarczym jest stworzenie warunków do ożywienia gospodarczego miejscowości poprzez rozwijanie zdolności do pozyskiwania pozabudżetowych środków finansowych na realizację planowanych inwestycji. Działania te przyczynią się do ożywienia gospodarczego oraz stworzenia nowych miejsc pracy w Bartoszkowie.

I N F R A S T R U K T U R A

Priorytetem w tym obszarze jest rozbudowa infrastruktury sportowo - rekreacyjnej przy jednoczesnych działaniach w kierunku poprawy infrastruktury okołodrogowej oraz stanu technicznego istniejącej infrastruktury publicznej na terenie miejscowości Bartoszkowo.

S P O Ł E C Z N O Ś Ć

Priorytetem w obszarze społecznym są działania na rzecz przeciwdziałania patologiom społecznym występującym na terenie miejscowości Bartoszkowo. Działania te wspierane będą działaniami integrującymi mieszkańców Bartoszkowa i pobudzającymi ich społeczną aktywność przy jednoczesnym zagospodarowywaniu czasu wolnego dzieci i młodzieży.

10. CELE I KIERUNKI DZIAŁANIA (INWESTYCJE)

Cele wraz z kierunkami działania zostały podzielone na obszary strategiczne. Obszary strategiczne są najistotniejszymi polami działania, a jednocześnie wytyczają kierunki prac na najbliższe lata. Działalność miejscowości Bartoszkowo koncentrować będzie się na trzech obszarach:

- **GOSPODARKA,**
- **INFRASTRUKTURA,**
- **SPOŁECZNOŚĆ.**

Tablica celów w poszczególnych obszarach (gospodarka, infrastruktura, społeczność) uporządkowuje pod względem ważności i znaczenia dla rozwoju poszczególne zidentyfikowane cele.

Cele pierwszorzędne - w każdym z tych obszarów (trzy cele) to takie cele, bez których utrzymanie obecnego status quo (rozwoju danego obszaru) nie jest możliwe. Przewidziano, że czas realizacji tych celów z przyporządkowanymi tym celom inwestycjami powinien się zamknąć przed 2017 r.

Cele drugorzędne to cele, które w skrócie można określić jako cele prorozwojowe (ich realizacja przyspieszy rozwój danego obszaru), a czas realizacji tych celów łącznie z przypisanymi im inwestycjami może wykroczyć poza rok 2017.

Kierunki działania (**INWESTYCJE**) zmierzające do realizacji poszczególnych celów strategicznych przedstawiono poniżej każdego z celów w układzie tabelarycznym.

Jednocześnie zidentyfikowane inwestycje niezbędne do realizacji na terenie miejscowości Bartoszkowo zhierarchizowano dla zbudowania podstaw logicznego uporządkowania celów i kierunków działania (inwestycji) w poszczególnych obszarach rozwoju społeczno – gospodarczego. Hierarchizacja ta poprzedza późniejsze tabele z celami i przyporządkowanymi im działaniami.

Tabela 9 Obszar strategiczny „Gospodarka”

10.1. GOSPODARKA								
Cele pierwszorzędne do roku 2017								
<i>Podjąć działania na rzecz rozwoju przedsiębiorczości i aktywizacji ludności pozostającej bez pracy.</i>			<i>Podjąć działania w kierunku skutecznego pozyskiwania pozabudżetowych środków finansowych na realizację planowanych inwestycji w Bartoszkowie.</i>			<i>Stworzyć warunki do ożywienia gospodarczego oraz tworzenia nowych miejsc pracy w Bartoszkowie.</i>		
Kierunki działania (inwestycje)			Kierunki działania (inwestycje)			Kierunki działania (inwestycje)		
Inicjatywy władz w realizacji projektów finansujących kształcenie i szkolenie mieszkańców.	Szkolenia w zakresie prowadzenia działalności gospodarczej, tworzenia małej gastronomii, gospodarstw agroturystycznych.	Utworzenie systemu zachęt dla tworzących gospodarstwa agroturystyczne oraz promocja i szkolenia na rzecz pozyskania środków UE na ich rozwój.	Opracowanie harmonogramu realizacji inwestycji i oceny możliwości ich współfinansowania w ramach środków UE.	Zabezpieczenie środków własnych w budżecie gminy na realizację planowanych zamierzeń inwestycyjnych z udziałem środków pozabudżetowych w Bartoszkowie.	Opracowanie dokumentacji technicznych na planowane inwestycje w Bartoszkowie.	Kształtowanie aktywnych postaw wśród bezrobotnych – promocja samozatrudnienia.	Uzbrajanie terenów inwestycyjnych dla lokalizacji firm usługowych i rzemieślniczych.	Współdziałanie samorządu lokalnego z PUP ³ w organizacji przekwalifikacji zawodowej mieszkańców Bartoszkowa.

³ Powiatowy Urząd Pracy

Tabela 10 Obszar strategiczny „Infrastruktura”

10.2. INFRASTRUKTURA									
Cele pierwszorzędne do roku 2017									
<i>Podjąć działania w kierunku rozbudowy infrastruktury sportowo - rekreacyjnej.</i>			<i>Podjąć działania w kierunku poprawy infrastruktury technicznej</i>			<i>Podjąć działania w kierunku poprawy stanu technicznego istniejącej infrastruktury publicznej na terenie miejscowości Bartoszkowo</i>			
Kierunki działania (inwestycje)			Kierunki działania (inwestycje)			Kierunki działania (inwestycje)			
Budowa zaplecza społeczno - kulturalnego i sportowego do obsługi stadionu sportowego w Bartoszkowie	Budowa i oznaczanie szlaków turystycznych wraz z ich zagospodarowaniem rekreacyjnym.	Budowa placu zabaw z funkcjami rekreacyjno – sportowymi.	Budowa i przebudowa chodników i ciągów pieszo – jezdnych.	Budowa progów spowalniających na drogach.	Uzupełnienie ulicznych punktów świetlnych na terenie miejscowości.	Budowa przedszkola wiejskiego.	Zwiększenie częstotliwości połączeń komunikacji publicznej pomiędzy wsią Bartoszkowo a stolicą gminy i powiatu.	Opracowanie koncepcji i dokumentacji technicznej rozwoju różnych form infrastruktury publicznej.	
Cele drugorzędne									
<i>Zwiększenie atrakcyjności turystycznej wsi oraz zachowanie dziedzictwa kulturowego.</i>					<i>Podjąć działania w kierunku poprawy estetyki miejscowości.</i>				
Kierunki działania (inwestycje)					Kierunki działania (inwestycje)				
Działania w kierunku renowacji zabytkowego Parku dworskiego w Bartoszkowie.		Przygotowanie parku dworskiego do pełnienia funkcji wypoczynkowej i rekreacyjnej.		Wspieranie powstawania bazy agroturystycznej na terenie Bartoszkowa.		Renowacja obiektów zabytkowych na terenie miejscowości np. zagospodarowanie parku dworskiego.		Systematyczne oczyszczanie parku i terenu miejscowości Bartoszkowo.	Zmotywowanie mieszkańców do udziału w ogólnopolskiej akcji „Sprzątanie Świata” zakończonej festywnym rodzinnym zorganizowanym przez Radę Sołecką.

Tabela 11 Obszar strategiczny „Społeczność”

10.3. SPOŁECZNOŚĆ								
Cele pierwszorzędne do roku 2017								
<i>Działać na rzecz przeciwdziałania patologiom społecznym występującym na terenie miejscowości Bartoszkowo.</i>			<i>Podjąć działania w kierunku integracji mieszkańców Bartoszkowa oraz zwiększenia ich społecznej aktywności.</i>			<i>Działać na rzecz organizacji czasu wolnego dla dzieci i młodzieży.</i>		
Kierunki działania (inwestycje)			Kierunki działania (inwestycje)			Kierunki działania (inwestycje)		
Profilaktyka wśród dzieci i młodzieży szkolnej.	Programy profilaktyczne dla dorosłych mieszkańców miejscowości.	Monitoring środowisk zagrożonych wykluczeniem społecznym.	Organizacja pikników i festynów rodzinnych na poziomie gminnym i sołeckim wykorzystując istniejącą infrastrukturę Bartoszkowa.	Budowa świetlicy wiejskiej wraz z kawiarenką internetową.	Kształtowanie aktywnych postaw wśród bezrobotnych poprzez angażowanie ich w działania społeczne w obrębie sołectwa inspirowane przez Radę Sołecką.	Wspieranie procesów powstawania dziecięcych i młodzieżowych sekcji sportowych.	Planowanie i organizacja imprez sportowych i rozrywkowych dla dzieci i młodzieży.	Organizacja wyjazdów dzieci i młodzieży z Bartoszkowa do ośrodków kultury np. Złotowa i Piły.
Cele drugorzędne								
<i>Podjąć działania na rzecz utrzymania bezpieczeństwa oraz zapewnienia porządku publicznego na terenie miejscowości.</i>					<i>Niwelować skutki występującego bezrobocia.</i>			
Kierunki działania (inwestycje)		Kierunki działania (inwestycje)			Kierunki działania (inwestycje)			
Prowadzenie działań prewencyjnych przy udziale Policji w oparciu o dostępną infrastrukturę.	Budowa i przebudowa chodników i poboczy.	Ograniczenie prędkości na drodze powiatowej w miejscowości Bartoszkowo.	Organizacja kursów przekwalifikacji zawodowej.	Zorganizowanie Wiejskiego Klubu Pracy.	Współpraca z organizacjami pozarządowymi w zakresie aktywizacji społecznej i zawodowej mieszkańców.			

11. WYBRANY WARIANT ROZWOJU MIEJSCOWOŚCI BARTOSZKOWO

11.1. KOMENTARZ DO WYBRANEGO WARIANTU

W poszczególnych obszarach wskazano 13 celów, które są podstawą prawidłowego rozwoju społeczno-gospodarczego miejscowości Bartoszkowo.

Spośród wszystkich dotąd sformułowanych celów przy określaniu wariantu posłużono się sześcioma celami wybranymi jako najważniejsze bez względu na to, z jakiego obszaru pochodziły.

Dwa najważniejsze z tych sześciu celów określono mianem **celów strategicznych** dla rozwoju społeczno - gospodarczego miejscowości Bartoszkowa.

Umownie przyjęto, że na rzecz celów strategicznych winno się wydatkować około 50% tzw. potencjału inwestycyjnego, przez który rozumie się nie tylko środki budżetu gminy przeznaczone na inwestycje, w tym na terenie miejscowości Bartoszkowo, ale również inne pozyskane środki pozabudżetowe takie jak fundusze strukturalne, kredyty i środki partnerów prywatnych w ramach tzw. PPP.

Na **cele niezbędne** przeznaczają się pozostałe 50% tego potencjału.

Podział ten ma charakter umowny i ma podkreślić rangę poszczególnych poziomów zidentyfikowanych w wariacie celów.

W ten sposób dokonano hierarchizacji celów i w przypadku miejscowości Bartoszkowo wybrano wariant rozwoju, którego celami strategicznymi są działania w kierunku rozbudowy infrastruktury sportowo – rekreacyjnej oraz integracji mieszkańców Bartoszkowa i zwiększenia ich społecznej aktywności.

Tabela 12 WYBRANY WARIANT ROZWOJU

<p>CELE STRATEGICZNE</p>	<p><i>Podjąć działania w kierunku rozbudowy infrastruktury sportowo - rekreacyjnej.</i> I A</p>		<p><i>Podjąć działania w kierunku integracji mieszkańców Bartoszkowa oraz zwiększenia ich społecznej aktywności.</i> I B</p>	
<p>CELE NIEZBĘDNE</p>	<p><i>Podjąć działania w kierunku poprawy stanu technicznego istniejącej infrastruktury publicznej na terenie miejscowości Bartoszkowo.</i> II A</p>	<p><i>Działać na rzecz przeciwdziałania patologiom społecznym występującym na terenie miejscowości Bartoszkowo.</i> II B</p>	<p><i>Podjąć działania na rzecz rozwoju przedsiębiorczości i aktywizacji ludności pozostającej bez pracy.</i> II C</p>	<p><i>Podjąć działania w kierunku poprawy infrastruktury technicznej.</i> II D</p>

12. CELE STRATEGICZNE I CELE NIEZBĘDNE ORAZ KIERUNKI DZIAŁANIA

Wariant rozwoju obejmuje 6 celów utworzonych na podstawie wcześniej zidentyfikowanych celów w poszczególnych obszarach życia społeczno-gospodarczego miejscowości Bartoszkowo. Poszczególnym zidentyfikowanym w wariacie celom przypisano kierunki działań.

CEL STRATEGICZNY – I A

Podjąć działania w kierunku rozbudowy infrastruktury sportowo - rekreacyjnej.

Opis kierunków działań:

1. Budowa zaplecza społeczno - kulturalnego i sportowego do obsługi stadionu sportowego w Bartoszkowie.
2. Budowa i oznaczanie szlaków turystycznych wraz z ich zagospodarowaniem rekreacyjnym.
3. Budowa placu zabaw z funkcjami rekreacyjno – sportowymi.

CEL STRATEGICZNY – I B

Podjąć działania w kierunku integracji mieszkańców Bartoszkowa oraz zwiększenia ich społecznej aktywności.

Opis kierunków działań:

1. Organizacja pikników i festynów rodzinnych na poziomie gminnym i sołeckim wykorzystując istniejącą infrastrukturę Bartoszkowa.
2. Budowa świetlicy wiejskiej wraz z kawiarenką internetową.
3. Kształtowanie aktywnych postaw wśród bezrobotnych poprzez angażowanie ich w działania społeczne w obrębie sołectwa inspirowane przez Radę Sołecką.

CEL NIEZBĘDNY – II A

Podjąć działania w kierunku poprawy stanu technicznego istniejącej infrastruktury publicznej na terenie miejscowości Bartoszkowo.

Opis kierunków działań:

1. Budowa przedszkola wiejskiego.

2. Zwiększenie częstotliwości połączeń komunikacji publicznej pomiędzy wsią Bartoszkowo a stolicą gminy i powiatu.
3. Opracowanie koncepcji i dokumentacji technicznej rozwoju różnych form infrastruktury publicznej.

CEL NIEZBĘDNY – II B

Działać na rzecz przeciwdziałania patologiom społecznym występującym na terenie miejscowości Bartoszkowo.

Opis kierunków działań:

1. Profilaktyka wśród dzieci i młodzieży szkolnej.
2. Programy profilaktyczne dla dorosłych mieszkańców miejscowości.
3. Monitoring środowisk zagrożonych wykluczeniem społecznym.

CEL NIEZBĘDNY – II C

Podjąć działania na rzecz rozwoju przedsiębiorczości i aktywizacji ludności pozostającej bez pracy.

Opis kierunków działań:

1. Inicjatywy władz w realizacji projektów finansujących kształcenie i szkolenie mieszkańców.
2. Szkolenia w zakresie prowadzenia działalności gospodarczej, tworzenia małej gastronomii, gospodarstw agroturystycznych.
3. Utworzenie systemu zachęt dla twórczych gospodarstw agroturystyczne oraz promocja i szkolenia na rzecz pozyskania środków UE na ich rozwój.

CEL NIEZBĘDNY – II D

Podjąć działania w kierunku poprawy infrastruktury technicznej.

Opis kierunków działań:

4. Budowa i przebudowa chodników i ciągów pieszo – jezdnych.
5. Budowa progów spowalniających na drogach.
6. Uzupełnienie ulicznych punktów świetlnych na terenie miejscowości.

13. WIELOLETNI PLAN INWESTYCYJNY

Tabela Wieloletniego Planu Inwestycyjnego zawiera przedsięwzięcia inwestycyjne, które zostały uzgodnione przez Radę Sołecką i mieszkańców miejscowości Bartoszkowo, jako propozycje inwestycji do Planu Rozwoju Lokalnego Gminy Tarnówka.

Umieszczone przedsięwzięcia zostały zaplanowane na lata 2010-2017. Przynajmniej jedno z tych zadań będzie finansowane przez Program Rozwoju Obszarów Wiejskich na lata 2007-2013.

Natomiast pozostałe inwestycje sfinansowane będą przy udziale budżetu gminy i dostępnych funduszy pozabudżetowych.

Planowane przedsięwzięcia inwestycyjne nie posiadają jeszcze dokumentacji technicznej. Sporządzana ona będzie systematycznie dla każdej z planowanych inwestycji.

Tabela 13 Wieloletni Plan Inwestycyjny - (wartość inwestycji w PLN)

Nazwa zadania	Nakłady całkowite	Środki własne	Dofinansowanie	Lata realizacji
Budowa budynku pełniącego funkcję społeczno - kulturalną i sportową do obsługi stadionu sportowego w Bartoszkowie – <u>zadanie priorytetowe w ramach PROW</u>	317 116,21	122 167,72	194 948,49	2011
Zagospodarowanie Parku Zabytkowego	250000,00	100000,00	150000,00	2013

14. OPIS ZADANIA PRIORYTETOWEGO

14.1. *Obszar o szczególnym znaczeniu dla zaspokajania potrzeb mieszkańców*

Obszar o szczególnym znaczeniu dla zaspokajania potrzeb mieszkańców to obszar położony wokół istniejącego stadionu sportowego, obiektu nie spełniającego obecnie swoich funkcji rekreacyjno – sportowych.

Obszar ten jest istotny dla miejscowości Bartoszkowo z punktu widzenia swojego położenia, dostępności komunikacyjnej i dostępności przestrzennej. Teren ten jest miejscem spotkań zarówno starszych mieszkańców miejscowości przy okazji organizowanych imprez sportowych, jak i młodszej części mieszkańców.

Okalające m. Bartoszkowa niewielkie tereny leśne bezspornie klasyfikowane są jako istotny element systemu przestrzeni publicznych gminy oraz jako strategiczny czynnik wyposażenia gminy w ogólnodostępne obszary dla zebrań i szeroko pojmowanej rekreacji i innych przejawów aktywności mieszkańców miejscowości Bartoszkowo. Dodatkowym atutem miejscowości jest zachowana w dobrym stanie czystość okalającego ją środowiska przyrodniczego.

Równorzędne znaczenie dla tego obszaru mają walory kulturowe obiekty zabytkowe, imprezy sportowe.

Dodatkowym atutem miejscowości Bartoszkowo jest działalność drużyny piłkarskiej, która w rundzie jesień wiosna bierze udział w rozgrywkach ligi powiatowej w ramach powiatowego zrzeszenia „LUDOWE ZESPOŁY SPORTOWE”.

Brak zaplecza dla infrastruktury sportowo – rekreacyjnej na przedmiotowym obszarze uniemożliwia w pełni zaspokajanie potrzeb mieszkańców w zakresie rekreacji i wypoczynku.

Istniejący stadion sportowy nie posiada żadnego zaplecza sanitarnego, szatniowego, stąd nie może być w pełni wykorzystywany np. w zakresie organizacji zawodów sportowych szczebla gminnego czy powiatowego.

Istotnym mankamentem bazy edukacyjno-sportowej w Gminie Tarnówka jest brak nowoczesnego obiektu sportowego w Bartoszkowie. Utrudnia to krzewienie kultury fizycznej wśród dzieci i młodzieży.

Grupę docelową projektu stanowią przede wszystkim dzieci i młodzież z terenu miejscowości Bartoszkowo i gminy Tarnówka. To oni będą stanowili trzon głównych

odbiorców projektu. Na terenie stadionu sportowego będą się odbywały zajęcia sportowe i rekreacyjne. Dodatkowo, z uwagi na fakt, iż centrum sportowe będzie dostępne dla wszystkich mieszkańców gminy, odbiorcami projektu będą też dorośli mieszkańcy gminy oraz turyści odwiedzający gminę. Budowa zaplecza do stadionu sportowego umożliwi w pełni wykorzystanie obiektu.

Współczesna cywilizacja uwalniając człowieka od pracy fizycznej równocześnie powoduje ujemne skutki w zakresie zdrowia, sprawności fizycznej i postawy jego ciała. Szczególnie dotyczy to dzieci, które żyjąc niemal bez ruchu (ławka szkolna, wielogodzinne odrabianie lekcji, oglądanie telewizji, video, gry komputerowe) cierpią na dolegliwości wynikające z jego braku. U większości dzieci dochodzi do powstawania wad postawy ciała lub otyłości. Prawidłowa postawa ciała ma decydujące znaczenie dla rozwijającego się organizmu i zdrowia dziecka, a w szczególności dla ogólnej sprawności układów: ruchu, krążenia, oddychania i trawienia. Wady postawy stały się zjawiskiem społecznym, co trzeci uczeń ma wadę postawy. Dominującymi są skoliozy i postawy skoliotyczne, wśród uczniów z odchyleniami od prawidłowej postawy, występuje duża liczba dzieci z nadwagą.

Aktywność i sprawność fizyczna łączy w sobie aspekty zdrowotne, zmiany stylu życia, prewencji patologii społecznych, wartości etycznych takich jak „fair play”, przestrzeganie reguł, działania zespołowego i pozytywnych wzorców osobowych. Jest też elementem osiągnięcia wielu celów zdrowotnych dotyczących stylu życia takich jak eliminowanie narkomanii, alkoholizmu, przeciwdziałanie otyłości a także przygotowanie szczególnie w aspekcie zmian demograficznych do aktywnego i długiego życia zawodowego. Również w Gminie Tarnówka narasta odsetek osób w tym szczególnie młodzieży u której wzrost zachorowalności na choroby współczesnej cywilizacji wynika z braku aktywności fizycznej. Temu jaki zwiększeniu aktywności społecznej między innym służyć ma planowana inwestycja pn **„Budowa budynku pełniącego funkcję społeczno - kulturalną i sportową do obsługi stadionu sportowego w Bartoszkowie”**.

14.2. Opis wybranego przedsięwzięcia priorytetowego

BUDOWA BUDYNKU PEŁNIĄCEGO FUNKCJĘ SPOŁECZNO - KULTURALNĄ I SPORTOWĄ DO OBSŁUGI STADIONU SPORTOWEGO W BARTOSZKOWIE

Zadaniem priorytetowym przewidzianym do realizacji w ramach Programu Rozwoju Obszarów Wiejskich, działanie Odnowa i rozwój wsi jest „Budowa budynku pełniącego funkcję społeczno - kulturalną i sportową do obsługi stadionu sportowego w Bartoszkowie”. Inwestycja będzie realizowana na nieruchomości oznaczonej nr ewidencyjnym 177.

W ramach realizacji inwestycji zostanie wybudowany obiekt wraz z wyposażeniem, który stanowił będzie zaplecze istniejącego stadionu sportowego. W skład obiektu wchodzić będą: szatnie sportowe, zaplecze sanitarne, zaplecze kuchenne, sala konferencyjna i szkoleniowa z zapleczem technicznym.

Nowo wybudowana infrastruktura będzie dostępna dla dzieci i młodzieży, jak również dla wszystkich grup wiekowych lokalnej społeczności.

Realizacja inwestycji odgrywać będzie dużą rolę dla społeczności lokalnej, związaną przede wszystkim ze zwiększeniem możliwości jej integracji, ale również będzie zapewniała warunki dla realizacji przedsięwzięć edukacyjnych i sportowych na rzecz aktywizacji społecznej i zawodowej. Wybudowanie budynku pełniącego funkcję społeczno - kulturalną i sportową przyczyni się do lepszego i efektywniejszego organizowania czasu wolnego dzieci i młodzieży oraz dorosłych mieszkańców wsi Bartoszkowo.

Łącznie koszt zadania priorytetowego wynosi **317 116,21 PLN**. Jego realizacja jest planowana na rok 2011.

15. ZBIORCZE ZESTAWIENIE KOSZTÓW ZADANIA PRIORYTETOWEGO

BUDOWA BUDYNKU PEŁNIĄCEGO FUNKCJĘ SPOŁECZNO - KULTURALNĄ I SPORTOWĄ DO OBSŁUGI STADIONU SPORTOWEGO W BARTOSZKOWIE

1. Roboty przygotowawcze i ziemne.
2 593,56 PLN
2. Ławy fundamentowe i ściany.
18 482,15 PLN
3. Ściany konstrukcyjne, strop.
52 466,98 PLN
4. Pokrycie dachowe z izolacją termiczną.
21 429,79 PLN
5. Podbudowy i posadzki.
26 888,79 PLN
6. Ścianki działowe, tynki wewnętrzne.
21 107,59 PLN
7. Wewnętrzna instalacja elektryczna.
9 685,02 PLN
8. Okładziny podłogowe i ścienne.
19 233,75 PLN
9. Malowanie.
8 461,09 PLN
10. Stolarka ogólnobudowlana.
20 009,67 PLN
11. Kominiek z kanałem wentylacyjnym.
9 560,15 PLN

12. Elewacja.

7 662,04 PLN

13. Instalacja wod-kan z armaturą.

17 643,54 PLN

14. Zadaszenie z blachy trapezowej powlekanej.

22 667,88 PLN

15. Utwardzenie terenu.

13 675,52 PLN

16. Przyłącza.

7 191,90 PLN

17. Inwentaryzacja powykonawcza, swiad. energ.

2 196,00 PLN

18. Obsługa projektowa z nadzorem.

22 570,00 PLN

19. Wyposażenie.

13 590,80 PLN

Łączne nakłady:

317 116,21 PLN

16. HARMONOGRAM RZECZOWO-FINANSOWY ZADANIA PRIORYTETOWEGO

Tabela 14 Harmonogram rzeczowo – finansowy zadania priorytetowego

Zakres rzeczowy	2011 rok												
	I	II	III	IV	V	VI	VII	VIII	IX	X	XI	XII	
Roboty przygotowawcze i ziemne								2125,87					
Ławy fundamentowe i ściany								15149,30					
Ściany konstrukcyjne i strop									43005,72				
Pokrycie dachowe z izolacją termiczną										17565,40			
Podbudowy i posadzki									22039,99				
Ścianki działowe, tynki wewnętrzne										17301,30			
Wewnętrzna instalacja elektryczna										7938,54			
Okładziny podłogowe i ścienne													15765,37
Malowanie													6935,32
Stolarka ogólnobudowlana										5816,20	10585,17		
Kominek z kanałem wentylacyjnym												7836,19	

Elewacja			6280,36	
Instalacja wod-kan z armaturą			44661,92	10000,00
Zadaszenie z blachy trapezowej powlekanej			18580,23	
Utwardzenie terenu			11209,44	
Przyłącza		5895,00		
Inwentaryzacja powykonawcza, swiad. energ.				1800,00
Obsługa projektowa z nadzorem	2500,00	13500,00		2500,00
Wyposażenie				11140,00

17. WDRAŻANIE PLANU ODNOWY MIEJSCOWOŚCI BARTOSZKOWO

Tabela 15 Harmonogram wdrażania Planu Odnowy Miejscowości Bartoszkowo

ZADANIE	ODPOWIEDZIALNI	TERMIN REALIZACJI
1. Przedłożenie Planu Odnowy Miejscowości Bartoszkowo przedstawicielom Zebrania Wiejskiego	Wójt	luty 2010
2. Uchwalenie Planu Odnowy Miejscowości Bartoszkowo przez Zebranie Wiejskie	Zebranie Wiejskie	luty 2010
3. Zatwierdzenie Planu Odnowy Miejscowości Bartoszkowo na Sesji Rady Gminy	Rada Gminy	luty 2010
4. Opracowanie strony www sołectwa Bartoszkowo w Internecie z zamieszczeniem Planu Odnowy Miejscowości Bartoszkowo	Wójt	Czerwiec 2010
5. Opracowanie dokumentacji technicznych ze szczególnym uwzględnieniem projektów i zadań mogących uzyskać wsparcie z funduszy strukturalnych	Wójt	Do roku 2017
6. Realizacja zadań określonych poszczególnymi projektami zgodnie z harmonogramem przyjętym w WPI	Wójt, Rada Sołecka	Do roku 2017

18. MONITOROWANIE PLANU ODNOWY MIEJSCOWOŚCI BARTOSZKOWO

Tabela 16 Harmonogram monitorowania Planu Odnowy Miejscowości Bartoszkowo

ZADANIE	ODPOWIEDZIALNI	TERMIN REALIZACJI
1. Przedkładanie raportów z przebiegu realizacji projektów i zadań zamieszczonych w Wieloletnim Planie Inwestycyjnym	Rada Sołecka	Co sześć miesięcy począwszy od miesiąca maja 2010 roku na ręce przedstawicieli Zebrania Wiejskiego
2. Ocena realizacji WPI	Rada Sołecka	Przed sesją absolutoryjną każdego roku
3. Organizacja debat strategicznych z udziałem osób tworzących wcześniej program dla oceny jego aktualności	Rada Sołecka	Raz na dwa lata

** - Ze względu na zmieniającą się sytuację społeczno – gospodarczą na skutek zdarzeń wcześniej nieprzewidywalnych lub z innych ważnych powodów Plan Odnowy Miejscowości Bartoszkowo może zostać skorygowany w każdym z jego rozdziałów, o ile wniosek z uzasadnieniem złoży jeden z członków Rady Sołeckiej na ręce Przewodniczącego Rady Sołeckiej. Wniosek taki Przewodniczący Rady Sołeckiej poddaje procedurze uchwalania dokonywanego przez Zebranie Wiejskie i zatwierdzania przez Radę Gminy.*

19. PUBLIC RELATIONS PLANU ODNOWY MIEJSCOWOŚCI BARTOSZKOWO

Public Relations, którego zadaniem jest upowszechnianie zamierzeń Planu Odnowy Miejscowości Bartoszkowo wśród przyszłych beneficjentów, wykonawców i decydentów opierać się będzie o trzy formy komunikacji:

- Internet,
- Prasa lokalna,
- Promocja i reklama bezpośrednia.

Internet będzie głównym dostawcą informacji o Planie Odnowy Miejscowości Bartoszkowo. W witrynie internetowej gminy Tarnówka zostanie utworzona podstrona poświęcona Planowi Odnowy Miejscowości Bartoszkowo z zamieszczonym dokumentem w plikach pdf.

Internet służyć będzie również komunikacji pomiędzy bezpośrednio odpowiedzialnym za wdrażanie Planu Odnowy Miejscowości Bartoszkowo (Urzędem Gminy Tarnówka), a zainteresowanymi podmiotami samorządowymi, biznesowymi i organizacjami pozarządowymi.

Prasa lokalna i centralna służyć będzie jedynie upowszechnianiu informacji w różnych kręgach potencjalnych beneficjentów i wykonawców Planu Odnowy Miejscowości Bartoszkowo o istnieniu takiego dokumentu i sposobie jego monitorowania i wdrażania, kierując do źródła informacji, jakim będzie Internet.

Promocja i reklama bezpośrednia będzie skierowana do wybranych, potencjalnych wykonawców, inwestorów zidentyfikowanych na podstawie analizy przedsięwzięć inwestycyjnych zawartych w Planie Odnowy Miejscowości Bartoszkowo.

Powyższa promocja i reklama polegać będzie na bezpośrednim zapraszaniu do negocjacji wybranych podmiotów, mogących być partnerami w realizacji poszczególnych zamierzeń Planu Odnowy Miejscowości.

20. WYKAZ TABEL, WYKRESÓW I RYSUNKÓW

Tabela 1 Miejscowość w statystyce – stan na 31.12.2009 r.	8
Tabela 2 Struktura gruntów według klas bonitacyjnych w miejscowości Bartoszkowo – stan na 31.12.2009r.	10
Tabela 3 Struktura procentowa ludności gminy Tarnówka i miejscowości Bartoszkowo wg wieku - stan na koniec 2009r.	12
Tabela 4 Struktura prowadzonej działalności gospodarczej.....	12
Tabela 5 Bezrobotni według wykształcenia w miejscowości Bartoszkowo	13
Tabela 6 Wskaźnik bezrobocia w %.....	14
Tabela 7 Liczba głosów oddanych na najważniejsze przedsięwzięcia inwestycyjne zidentyfikowane przez uczestników debaty strategicznej	28
Tabela 8 Hierarchizacja planowanych przedsięwzięć inwestycyjnych w miejscowości Bartoszkowo w kategorii oceny „Bardzo ważne”	30
Tabela 9 Obszar strategiczny „Gospodarka”	36
Tabela 10 Obszar strategiczny „Infrastruktura”	37
Tabela 11 Obszar strategiczny „Społeczność”	38
Tabela 12 WYBRANY WARIANT ROZWOJU.....	40
Tabela 13 Wieloletni Plan Inwestycyjny - (wartość inwestycji w PLN)	43
Tabela 14 Harmonogram rzeczowo – finansowy zadania priorytetowego	49
Tabela 15 Harmonogram wdrażania Planu Odnowy Miejscowości Bartoszkowo.....	51
Tabela 16 Harmonogram monitorowania Planu Odnowy Miejscowości Bartoszkowo.....	52
Wykres 1 Liczebność ludności miejscowości Bartoszkowo w latach 2003-2009.....	11
Wykres 2 Hierarchizacja planowanych przedsięwzięć inwestycyjnych w miejscowości Bartoszkowo po głosowaniu w dniu 05.02.2010r.	29
Wykres 3 Hierarchizacja planowanych przedsięwzięć inwestycyjnych w miejscowości Bartoszkowo w kategorii oceny „Bardzo ważne”.....	30
Rysunek 1 Położenie miejscowości Bartoszkowo.....	8