

Załącznik nr 3

do uchwały nr XVIII/128/2016

Rady Gminy Świerzno

z dnia 14 września 2016 roku

Plan Odnowy Miejscowości Duniewo na lata 2016-2022



GMINA ŚWIERZNO

PLAN ODNOWY MIEJSCOWOŚCI DUNIEWO NA LATA 2016-2022

SPIS TREŚCI

| | |
|--|----|
| ODNIESIENIE DO DOKUMENTÓW STRATEGICZNYCH | 2 |
| OPIS STANU ISTNIEJĄCEGO I WYBRANYCH KIERUNKÓW ODNOWY WSI DUNIEWO | 2 |
| CHARAKTERYSTYKA MIEJSCOWOŚCI | 2 |
| INFORMACJA | 2 |
| POWIERZCHNIA MIEJSCOWOŚCI, MIESZKAŃCY I PODMIOTY GOSPODARCZE | 3 |
| POŁOŻENIE I KOMUNIKACJA | 3 |
| WALORY KRAJOBRAZOWE I PRZYRODNICZE | 4 |
| WYKAZ ISTNIEJĄCYCH ZASOBÓW MIEJSCOWOŚCI | 4 |
| ŚRODOWISKO KULTUROWE | 4 |
| OCENA MOCNYCH I SŁABYCH STRON WSI DUNIEWO | 5 |
| ANALIZA ZASOBÓW MIEJSCOWOŚCI DUNIEWO – WIZJA ROZWOJU WSI | 7 |
| PROGRAM ODNOWY WSI – PLAN DZIAŁAŃ NA LATA 2016 – 2022 | 11 |
| MODERNIZACJA I ROZWÓJ INFRASTRUKTURY KULTURALNEJ I INFRASTRUKTURY REKREACYJNO-SPORTOWEJ | 11 |
| MODERNIZACJA I ROZWÓJ INFRASTRUKTURY KOMUNALNEJ | 11 |
| OPIS I CHARAKTERYSTYKA OBSZARU O SZCZEGÓLNYM ZNACZENIU DLA ZASPOKOJENIA POTRZEB MIESZKAŃCÓW | 11 |

ODNIESIENIE DO DOKUMENTÓW STRATEGICZNYCH

Konieczność opracowania Planu Odnowy Miejscowości w sposób formalny wynika z wytycznych Programu Rozwoju Obszarów Wiejskich, a w szczególności wytycznych Osi 3 PROW – Działanie Odnowa i Rozwój Wsi. Oś 3 zakłada między innymi wspieranie działań, mających wpływać na poprawę jakości życia na obszarach wiejskich poprzez zaspokojenie potrzeb społecznych i kulturalnych mieszkańców wsi. Warunkiem uzyskania wsparcia ze środków unijnych jest stworzenie Planu Odnowy Miejscowości, który jest zgodny ze Planem Rozwoju Lokalnego Gminy Świerzno oraz innymi dokumentami strategicznymi o charakterze lokalnym, regionalnym, krajowym. Dlatego też Plan Odnowy Miejscowości Duniewo wpisuje się w Plan Rozwoju Lokalnego Gminy Świerzno, Strategię Rozwoju Obszarów Wiejskich i Rolnictwa na lata 2007 – 2013 i Projekt Programu Rozwoju Obszarów Wiejskich na lata 2014 - 2020 (PROW 2014-2020).

Plan Odnowy Miejscowości jest jednym z elementów wpływających na rozwój, odnowę wsi oraz poprawę warunków pracy i życia mieszkańców. Opracowanie i uchwalenie takiego dokumentu stanowi niezbędny warunek przy ubieganiu się o środki finansowe w ramach PROW. Opracowanie i uchwalenie takiego dokumentu stanowi niezbędny warunek przy ubieganiu się o środki finansowe w ramach Programu Rozwoju Obszarów Wiejskich na lata 2007 – 2013 Działanie Odnowa i Rozwój Wsi oraz Programu Rozwoju Obszarów Wiejskich na lata 2014 – 2020 Priorytety:

1. „Poprawa jakości życia na wsi”
2. Wspieranie efektywnego gospodarowania zasobami i przechodzenia na gospodarkę niskoemisyjną i odporną na zmiany klimatu w sektorach: rolnym, spożywczym i leśnym.
3. Zwiększanie włączenia społecznego, ograniczanie ubóstwa i promowanie rozwoju gospodarczego i kulturalnego na obszarach wiejskich.

Plan Odnowy Miejscowości Duniewo jest dokumentem o charakterze planowania strategicznego i ma na celu stworzenie szczegółowej koncepcji i wizji rozwoju danej miejscowości. Odnowa i rozwój wsi jest wypadkową wielu działań, wśród których pierwsze miejsce zajmuje aktywność, zaangażowanie i solidarna postawa mieszkańców.

Plan Odnowy Miejscowości zawiera działania długofalowe, określone w horyzoncie czasowym na lata 2016 – 2022. Określa generalny kierunek rozwoju oraz przedstawia metody i narzędzia jego wdrażania. Umożliwia ponadto planowe realizowanie działań ukierunkowanych na tworzenie jak najkorzystniejszych warunków rozwoju wsi i życia mieszkańców.

OPIS STANU ISTNIEJĄCEGO I WYBRANYCH KIERUNKÓW ODNOWY WSI DUNIEWO

CHARAKTERYSTYKA MIEJSCOWOŚCI

INFORMACJA

Duniewo jest wsią w Polsce położona w województwie zachodniopomorskim w powiecie kamieńskim w gminie Świerzno, w latach 1975-1998 należała administracyjnie do

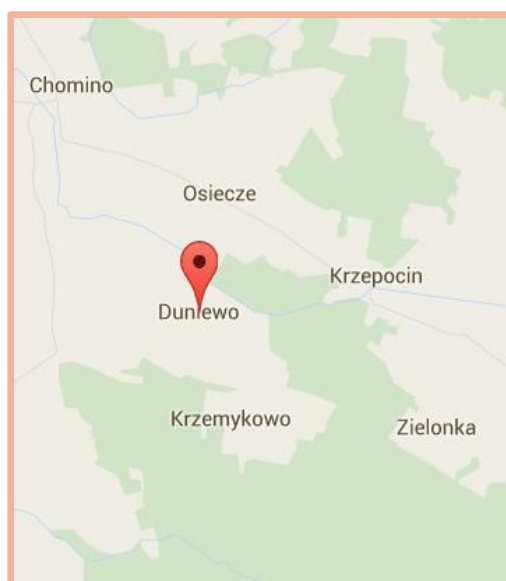
województwa szczecińskiego. W północnej części wsi znajduje się zespół folwarczny z XVIII w. z pałacem z XIX w. Na południe od pałacu wyróżnia się grupa drzew, tworząca niewielki park lub zagajnik. Na podwórzu pozostały również grupy i szpalery drzew z pierwotnych nasadzeń. Ponadto w środku wsi znajduje się niewielki park z ponad 150 letnimi drzewami, głównie buki zwyczajne, a w nim znajduje się grobowiec rodziny Krauze – najprawdopodobniej ostatnich właścicieli.

POWIERZCHNIA MIEJSCOWOŚCI, MIESZKAŃCY I PODMIOTY GOSPODARCZE

Obszar geodezyjny wsi Duniewo wynosi 247 ha, z tego wieś rozciąga się na 15 ha. Ze wszystkich 28 gospodarstw domowych 8 to gospodarstwa rolne.

Wieś zamieszkuje 48 mężczyzn i 44 kobiety, w sumie 92 mieszkańców. Z tego 61 osób jest w wieku produkcyjnym. 12 mieszkańców osiągnęło już wiek poprodukcyjny, a 19 to dzieci i młodzież, która nie przekroczyła 17 roku życia. Głównym źródłem utrzymania są gospodarstwa rolne, praca w sektorze usługowym, a także renty i emerytury w przypadku osób starszych. Część mieszkańców korzysta z zasiłków dla bezrobotnych i z pomocy społecznej.

POŁOŻENIE I KOMUNIKACJA



Wieś Duniewo leży w północnej części gminy Świerżno, w powiecie kamieńskim, w województwie zachodniopomorskim. Oddalona jest 24km od morza. Teren w otoczeniu miejscowości jest stosunkowo równinny i płasko ukształtowany, zaznaczony niewielkimi wzniesieniami.

Duniewo leży przy drodze powiatowej nr 0044Z. Umożliwia to komunikowanie się z pozostałymi miejscowościami na terenie gminy, jak również zapewnia komunikację z siedzibą gminy, miastem powiatowym, siedzibą województwa i sąsiednimi gminami.

Droga gminna wymaga ciągłych napraw, remontów i przebudowy w celu zwiększenia bezpieczeństwa w ruchu drogowym. Jej nawierzchnia są w złym stanie technicznym, co powoduje konieczność wprowadzania ograniczeń w ruchu.

WALORY KRAJOBRAZOWE I PRZYRODNICZE

W okolicy wsi występują obszary typowe dla lokalnego krajobrazu oraz cenne przyrodniczo ze względu na występujące tu chronione lub zagrożone gatunki i zbiorowiska roślin, miejsca bytowania i rozrodu rozmaitych gatunków fauny, skupiska starodrzewu. Na szczególną uwagę zasługuje zachowane okoliczne założenie przestrzenne wsi. Równinny teren wokół wsi jest od strony południowej i północnej lesisty. Pozostałe kierunki to łąki i pola uprawne. Ludność wiejska trudni się rolnictwem, produkcją roślinną, hodowlą bydła mlecznego i mięsnego oraz hodowlą trzody chlewnej.

Obszary w okolicy wsi to użytki rolne, pastwiska i łąki. Część występujących ziem to gleby pszenne, żytne łubinowe oraz pastewne. Dominują gleby brunatne kwaśne i wylugowane wytworzone z piasków gliniastych mocnych i glin lekkich.

Klimat w rejonie Duniewa ze względu na bliskie położenie od morza przypomina klimat w miejscowościach nadmorskich. Jest jednak od niego bardziej wyrównany i łagodniejszy. Roczna suma opadów jest wyższa niż w obszarach przylegających bezpośrednio do morza. Najcieplejszym miesiącem jest sierpień a najzimniejszym styczeń.

WYKAZ ISTNIEJĄCYCH ZASOBÓW MIEJSCOWOŚCI

ŚRODOWISKO KULTUROWE

Rozwój środowiska kulturowego w znacznym stopniu ogranicza brak obiektów takich jak świetlica wiejska. Znacząco ogranicza to wykorzystanie zasobów wsi w budowaniu życia kulturalnego.



OCENA MOCNYCH I SŁABYCH STRON WSI DUNIEWO

MOCNE STRONY:

- 90% gospodarstw domowych posiada przydomową oczyszczalnię ścieków
- Mieszkańcy mają dostęp do edukacji dzięki zlokalizowanej w pobliskim Świerznie szkole podstawowej oraz gimnazjum wyposażonej w zaplecze dydaktyczno – sportowe oraz zaplecze kuchenne.
- Na terenie wsi mieszkańcy mogą korzystać z usług telekomunikacyjnych, a także telefonii bezprzewodowej.

SŁABE STRONY:

- Rolnicy dysponują przestarzałą bazą zaplecza produkcyjnego i mają trudności ze zbytem nie przetworzonych płodów rolnych.
- Braki w infrastrukturze komunalnej i zły stan techniczny dróg. Na terenach zabudowanych szerokość jezdni, jak również jakość dróg gminnych nie odpowiada wymaganym klasom.
- Brak ścieżek ekologicznych, tras rowerowych i spacerowych oraz tras dla turystyki konnej.
- Brak ofert dla potencjalnych inwestorów i planów zagospodarowania przestrzennego.

- Brak zachęty dla inwestorów, tj. okresowe zwolnienia z opłat podatków.
- Brak przedsiębiorczości wśród osób dotkniętych bezrobociem.
- Brak bazy i zaplecza rekreacyjno - sportowego dla mieszkańców, aktywnie działających klubów oraz miejsc spotkań młodzieży i mieszkańców.
- Zaniedbane w dużym stopniu urządzenia melioracyjne.

SZANSE:

- Rozwój agroturystyki i różnych form turystyki związanej z atrakcyjnym. Napływ turystów spowoduje obniżenia bezrobocia poprzez zatrudnienie w tej branży, stworzy możliwość alternatywnych źródeł zarobkowania dla rolnictwa oraz skłoni do rozwoju rynku drobnych usług, małej przedsiębiorczości i agrobiznesu.
- Stworzenie powyższego planu przyczyni się to również do zagospodarowania zielenią terenów przydomowych.
- Zaobserwowany popyt na nieruchomości dla celów rekreacyjno – wypoczynkowych skłoni do opracowania planów zagospodarowania przestrzennego. Zaplanowanie rozwoju infrastruktury komunalnej wpłynie na racjonalne wykorzystanie budynków, poprzez ich zbywanie na preferencyjnych warunkach do celów mieszkalnych, remont świetlicy wiejskiej i pomieszczeń dla miejscowych stowarzyszeń i organizacji wiejskich.
- Aktywizacja produkcyjna i restrukturyzacja rolnictwa tj. dostosowania kierunków produkcji do wymogów rynku, unowocześnienia form organizacji produkcji, rozwoju usług, przetwórstwa, przechowalnictwa i przygotowania do sprzedaży dużych i jednorodnych partii towarowych.
- Uzyskanie środków z funduszy strukturalnych i dotacji krajowych na priorytetowe zadania inwestycyjne. Realizacja tych zadań zwiększy atrakcyjność turystyczną miejscowości i wpłynie na poprawę jakości życia jej mieszkańców. Działania związane z odnową wsi za pomocą środków unijnych dotyczą zazwyczaj najważniejszych wartości związanych z historią, kulturą, tradycją – wszystkim tym, co można objąć pojęciem dziedzictwa kulturowego wsi, zarówno w aspekcie materialnym i niematerialnym. Podejmowanie takich działań przyczyni się również do zwiększenia aktywności społecznej ludności wiejskiej i zacieśniania więzi międzyludzkich.
- Szansą rozwoju wsi jest współuczestniczenie w działaniach i programach realizowanych na terenie gminy, powiatu i województwa. Szczególne znaczenia ma tu

realizowany w ramach Strategii Rozwoju Województwa Zachodniopomorskiego program operacyjny – rozwój turystyczno – rekreacyjny gminy na bazie potencjału historyczno – kulturowego. W ramach tego programu preferowane są inwestycje w zakresie pobudzania rozwoju różnych form turystyki , które wymagają dofinansowania w ramach infrastruktury turystycznej i stałej profesjonalnej promocji. Może to być szansą do budowy ścieżek rowerowych i ekologicznych w miejscowości i jej obrębie.

ZAGROŻENIA:

- W miejscowości występuje wysokie bezrobocie. Spowodowane jest to tym, że większość mieszkańców utrzymują się głównie z rolnictwa i posiada niskie kwalifikacje zawodowe.
- Z uwagi, że produkcja rolnicza, szczególnie w odniesieniu do małych indywidualnych gospodarstw rodzinnych jest nisko dochodową i obciążona dużym ryzykiem związanym z rodzajem branży następuje ciągle zubożanie społeczeństwa.
- Niż demograficzny i starzenie się społeczeństwa. To tendencja występująca zarówno w Polsce, jak i w większości społeczeństw zachodniej Europy. Zmniejszenie się liczby ludności i podwyższenie jej wieku prowadzi do osłabienia rejonu. Starzenie się społeczeństwa, a zwłaszcza spadek udziału najbardziej dynamicznych i rozwojowych roczników między dwudziestym, a trzydziestym rokiem życia, powoduje spadek mobilności społecznej. Wiadomo, że społeczeństwa biologicznie młode są dynamiczne, przedsiębiorcze innowacyjne i rozwojowe. Natomiast społeczeństwa biologicznie stare są konserwatywne, stagnacyjne,
- Migracja młodzieży do dużych miast. Zjawisko to spowodowane jest brakiem możliwości znalezienia pracy w regionie i perspektywą poprawy i podniesienia standardu życia, a także większymi możliwościami jakie daje większa aglomeracja. Jedną z głównych przyczyn migracji jest chęć podwyższania wykształcenia i kwalifikacji.

ANALIZA ZASOBÓW MIEJSCOWOŚCI DUNIEWO – WIZJA ROZWOJU WSI

| DIAGNOZA AKTUALNEJ SYTUACJI | | WIZJA STANU DOCELOWEGO | |
|-----------------------------|--|------------------------|--|
| Co ją wyróżnia? | <ul style="list-style-type: none"> • Brak zakładów pracy, | Co ma ją wyróżniać? | <ul style="list-style-type: none"> • Rozwój turystyki i agroturystyki efektywne wykorzystanie w |

| | | | |
|------------------------------------|---|-------------------------------|---|
| | <ul style="list-style-type: none"> • Walory przyrodnicze. | | <p>tym celu występujących walorów przyrodniczych.</p> <ul style="list-style-type: none"> • Odnowione i nowe szlaki turystyczne. |
| Jakie pełni funkcje? | Jest miejscem zamieszkania ludności. | Jakie ma pełnić funkcje? | Wieś stanie się bazą agroturystyczną. Posiadać będzie bogate zaplecze noclegowe i zapewniać odwiedzającym atrakcyjne formy spędzenia wolnego czasu. |
| Kim są mieszkańcy? | Mieszkańcy to głównie drobni rolnicy i bezrobotni. Dużą grupą są również emeryci i renciści. Więzy międzyludzkie są silne jednak ludność cechuje niski poziom motywacji do działania. | Kim mają być mieszkańcy? | Przyszłością wsi będą zintegrowani mieszkańcy z silną motywacją do pracy i działania, którzy poprzez podnoszenie własnych kwalifikacji i poziomu wykształcenia, będą pozytywnie wpływać na podwyższanie poziomu swojego życia oraz prestiż regionu i jego rozwój. |
| DIAGNOZA AKTUALNEJ SYTUACJI | | WIZJA STANU DOCELOWEGO | |
| Co daje utrzymanie? | Głównym źródłem utrzymania większości mieszkańców jest rolnictwo oparte na niewielkich gospodarstwach rodzinnych o niskim stopniu dochodowości. Część mieszkańców utrzymuje się z pracy w sektorze usługowo – produkcyjnym. | Co ma dać utrzymanie? | Z uwagi na uwarunkowania i położenie wsi głównym źródłem dochodów obok rolnictwa powinna stać się turystyka i agroturystyka. |

| | | | |
|------------------------------------|---|---|--|
| Jak są zorganizowani mieszkańcy? | Decyzje dotyczące wsi podejmowane są przez Radę Sołecką i zebrania wiejskie. We wsi działa koło gospodyń. | W jaki sposób ma być zorganizowana wieś i mieszkańcy? | Nastawienie na turystykę i agroturystykę spowoduje większe zainteresowanie mieszkańców i zaangażowanie w działania na rzecz wsi. Powołane zostaną stowarzyszenia kulturalne i turystyczne, które poprzez organizację imprez zaangażują w rozwój wsi jej młodych mieszkańców. |
| W jaki sposób rozwiązują problemy? | Problemy dotyczące wsi rozwiązywane są w pierwszym rzędzie przez Radę Sołecką i Sołtysa, a następnie na szczeblu administracyjnym, czyli przy współpracy z Radą Gminy i Wójtem. | W jaki sposób mają być rozwiązywane problemy? | Wzrośnie zainteresowanie mieszkańców sprawami wsi, przyczyni się również do wspólnej pracy przy rozwiązywaniu jej problemów. Z inicjatywy mieszkańców organizowane będą okresowe zebrania wiejskie, spotkania z władzami gminy oraz nawiązana zostanie współpraca z sąsiednimi miejscowościami, co zwiększy przepływ informacji i możliwość wykorzystania pojawiających się szans rozwoju. |
| <i>DIAGNOZA AKTUALNEJ SYTUACJI</i> | | <i>WIZJA STANU DOCELOWEGO</i> | |
| Jak wygląda wieś? | Wieś Duniewo zachowała średniowieczny okolicowy układ przestrzenny. Budynki gospodarcze są przeważnie murowane z cegły oraz murowano – ryglowe i nietynkowane. | Jak ma wyglądać wieś? | Dalsza rozbudowa wsi oparta zostanie na planach zagospodarowania przestrzennego. Duże znaczenia będzie miało utrzymanie czystości we wsi i zagospodarowanie skwerków zieleni. |

| | | | |
|--|---|--|--|
| Jaki jest stan otoczenia i środowiska? | Stan środowiska naturalnego jest zadowalający. Jest ono czyste, gdyż w okolicy wsi nie ma żadnego uciążliwego przemysłu. Zasoby przyrody mogą stać się punktem wyjścia do dalszego rozwoju wsi. | Jaki ma być stan otoczenia i środowiska? | Wszelkie podejmowane działania rozwojowe we wsi będą miały na uwadze zachowanie czystości środowiska naturalnego. Naturalne walory wykorzystywane będą przy rozwoju agroturystyki. |
| <i>DIAGNOZA AKTUALNEJ SYTUACJI</i> | | <i>WIZJA STANU DOCELOWEGO</i> | |
| Jakie jest rolnictwo? | W Duniewie funkcjonują indywidualne, rodzinne gospodarstwa, które niestety są zazwyczaj niskodochodowe. | Jakie ma być rolnictwo? | Z uwagi na poszanowanie i ochronę środowiska naturalnego dążyć się będzie do rozwoju rolnictwa ekologicznego. Wprowadzone zostaną innowacyjne technologie i rozwiązania, które mają podnieść wygodę pracy rolników. |
| Jakie są powiązania komunikacyjne? | Wieś położona jest w przy drodze powiatowej nr 0044Z | Jakie mają być powiązania komunikacyjne? | Polepszone zostaną nawierzchnie na drogach oraz zapewnione regularne połączenia komunikacyjne do pobliskich miast i innych miejscowości w gminie. Dążyć się będzie do zwiększenia bezpieczeństwa w ruchu drogowym i zapewnienia podróżującym wyższego standardu jazdy. |

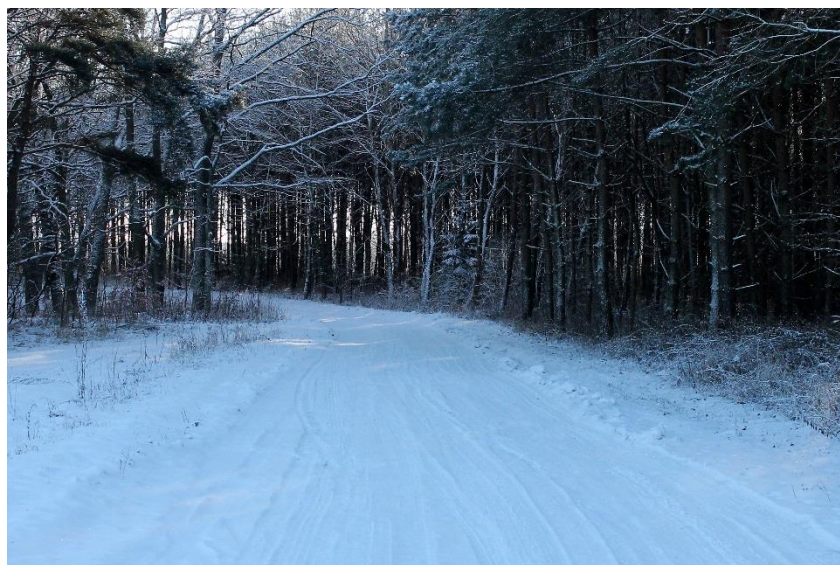
**MODERNIZACJA I ROZWÓJ INFRASTRUKTURY KULTURALNEJ
I INFRASTRUKTURY REKREACYJNO-SPORTOWEJ**

- Ogrodzenie i doposażenie placów zabaw

MODERNIZACJA I ROZWÓJ INFRASTRUKTURY KOMUNALNEJ

- Przebudowa drogi na odcinku Duniewo – Krzemkowo
- Uzupełnienie i modernizacja oświetlenia ulicznego
- Przebudowa drogi na odcinku Duniewo - Osiecze

Zadania w zakresie infrastruktury realizowane będą również przy udziale środków Gminy do 50 % oraz przy pomocy funduszy unijnych PROW 2014 – 2020 oraz RPO Woj. Zachodniopomorskiego.



**OPIS I CHARAKTERYSTYKA OBSZARU O SZCZEGÓLNYM ZNACZENIU
DLA ZASPOKOJENIA POTRZEB MIESZKAŃCÓW**

| NAZWA PROJEKTU | OPIS | REZULTATY REALIZACJI INWESTYCJI | PLANOWANY TERMIN REALIZACJI | KOSZT |
|--------------------------------------|--|---|-----------------------------|--------|
| Ogrodzenie i doposażenie placu zabaw | Zostanie ogrodzony i doposażony plan zabaw wraz z umieszczeniem ławki, koszy na śmieci i tablicy informacyjnej | <ul style="list-style-type: none"> • Przyczyni się do podniesienia jakości życia na wsi, • Wpłynie znacząco na poprawę warunków bezpiecznej rekreacji i | 2016-2020 | 15 000 |

| | | | | |
|---|--|--|-----------|-----------|
| | | wypoczynku dzieci i młodzieży. | | |
| Uzupełnienie i modernizacja oświetlenia ulicznego | Przedsięwzięcie ma na celu uzupełnienie i modernizację oświetlenia ulicznego, szczególnie w kluczowych miejscach gminnych ciągów komunikacyjnych. | <ul style="list-style-type: none"> • Oświetlenie publicznych miejsc i ciągów komunikacyjnych, • Wzrost bezpieczeństwa na drogach i ogólnodostępnych miejscach postojowych, • Zaspokojenie potrzeb społeczeństwa, • Poprawa wyglądu miejscowości. | 2017-2022 | 20 000 zł |
| Przebudowa drogi na odcinku: Duniewo - Krzemykowo | Przebudowa drogi na odcinku: Duniewo – Krzemykowo. Poprawa dostępności komunikacyjnej pomiędzy wymienionymi miejscowościami oraz bezpieczeństwa komunikacyjnego. | Poprawa bezpieczeństwa mieszkańców poprzez rozbudowę infrastruktury technicznej. | 2016-2017 | 1 850 000 |
| Przebudowa drogi na odcinku: Duniewo - Osiecze | Przebudowa drogi na odcinku: Duniewo - Osiecze Poprawa dostępności komunikacyjnej pomiędzy wymienionymi miejscowościami oraz bezpieczeństwa komunikacyjnego. | Poprawa bezpieczeństwa mieszkańców poprzez rozbudowę infrastruktury technicznej. | 2017-2022 | 1 000 000 |
| Budowa oczyszczalni przydomowych | Zadanie to będzie polegało na budowie przydomowych oczyszczalni ścieków. Unieszkodliwianie ścieków | <ul style="list-style-type: none"> • Zwiększenie dostępu mieszkańców do infrastruktury komunalnej. • Projekt przyczyni się do poprawy jakości | 2017-2022 | 60 000 zł |

| | | | | |
|--|--|---------------------------------------|--|--|
| | odprowadzanych z pojedynczych domów lub niewielkich zgrupowań. | życia mieszkańców obszarów wiejskich. | | |
|--|--|---------------------------------------|--|--|

Zadania w zakresie infrastruktury realizowane będą również przy udziale środków Gminy do 50 % oraz przy pomocy funduszy unijnych PROW 2014 – 2020 oraz RPO Woj. Zachodniopomorskiego.