

Załącznik nr 3  
do uchwały Nr XIII/84/2015  
Rady Gminy Świerzno  
z dnia 5 lutego 2016 roku

# Plan Odnowy Miejscowości Duniewo na lata 2016-2022



**GMINA ŚWIERZNO**

21 stycznia 2016

# PLAN ODNOWY MIEJSCOWOŚCI DUNIEWO NA LATA 2016-2022

## SPIS TREŚCI

ODNIESIENIE DO DOKUMENTÓW STRATEGICZNYCH .....	2
OPIS STANU ISTNIEJĄCEGO I WYBRANYCH KIERUNKÓW ODNOWY WSI DUNIEWO .....	3
CHARAKTERYSTYKA MIEJSCOWOŚCI .....	3
<b>INFORMACJA</b> .....	3
<b>POWIERZCHNIA MIEJSCOWOŚCI, MIESZKAŃCY I PODMIOTY GOSPODARCZE</b> .....	3
<b>POŁOŻENIE I KOMUNIKACJA</b> .....	3
<b>WALORY KRAJOBRAZOWE I PRZYRODNICZE</b> .....	4
WYKAZ ISTNIEJĄCYCH ZASOBÓW MIEJSCOWOŚCI .....	5
<b>ŚRODOWISKO KULTUROWE</b> .....	5
OCENA MOCNYCH I SŁABYCH STRON WSI DUNIEWO .....	5
ANALIZA ZASOBÓW MIEJSCOWOŚCI DUNIEWO – WIZJA ROZWOJU WSI .....	8
PROGRAM ODNOWY WSI – PLAN DZIAŁAŃ NA LATA 2016 – 2022 .....	12
<b>MODERNIZACJA I ROZWÓJ INFRASTRUKTURY KULTURALNEJ I INFRASTRUKTURY REKREACYJNO-SPORTOWEJ</b> .....	12
<b>MODERNIZACJA I ROZWÓJ INFRASTRUKTURY KOMUNALNEJ</b> .....	12
<b>OPIS I CHARAKTERYSTYKA OBSZARU O SZCZEGÓLNYM ZNACZENIU DLA ZASPOKOJENIA POTRZEB MIESZKAŃCÓW</b> .....	12

Konieczność opracowania Planu Odnowy Miejscowości w sposób formalny wynika z wytycznych Programu Rozwoju Obszarów Wiejskich, a w szczególności wytycznych Osi 3 PROW – Działanie Odnowa i Rozwój Wsi. Oś 3 zakłada między innymi wspieranie działań, mających wpływać na poprawę jakości życia na obszarach wiejskich poprzez zaspokojenie potrzeb społecznych i kulturalnych mieszkańców wsi. Warunkiem uzyskania wsparcia ze środków unijnych jest stworzenie Planu Odnowy Miejscowości, który jest zgodny ze Planem Rozwoju Lokalnego Gminy Świerzno oraz innymi dokumentami strategicznymi o charakterze lokalnym, regionalnym, krajowym. Dlatego też Plan Odnowy Miejscowości Duniewo wpisuje się w Plan Rozwoju Lokalnego Gminy Świerzno, Strategię Rozwoju Obszarów Wiejskich i Rolnictwa na lata 2007 – 2013 i Projekt Programu Rozwoju Obszarów Wiejskich na lata 2014 - 2020 (PROW 2014-2020).

Plan Odnowy Miejscowości jest jednym z elementów wpływających na rozwój, odnowę wsi oraz poprawę warunków pracy i życia mieszkańców. Opracowanie i uchwalenie takiego dokumentu stanowi niezbędny warunek przy ubieganiu się o środki finansowe w ramach PROW. Opracowanie i uchwalenie takiego dokumentu stanowi niezbędny warunek przy ubieganiu się o środki finansowe w ramach Programu Rozwoju Obszarów Wiejskich na lata 2007 – 2013 Działanie Odnowa i Rozwój Wsi oraz Programu Rozwoju Obszarów Wiejskich na lata 2014 – 2020 Priorytety:

1. „Poprawa jakości życia na wsi”
2. Wspieranie efektywnego gospodarowania zasobami i przechodzenia na gospodarkę niskoemisyjną i odporną na zmiany klimatu w sektorach: rolnym, spożywczym i leśnym.
3. Zwiększanie włączenia społecznego, ograniczanie ubóstwa i promowanie rozwoju gospodarczego i kulturalnego na obszarach wiejskich.

Plan Odnowy Miejscowości Duniewo jest dokumentem o charakterze planowania strategicznego i ma na celu stworzenie szczegółowej koncepcji i wizji rozwoju danej miejscowości. Odnowa i rozwój wsi jest wypadkową wielu działań, wśród których pierwsze miejsce zajmuje aktywność, zaangażowanie i solidarna postawa mieszkańców.

Plan Odnowy Miejscowości zawiera działania długofalowe, określone w horyzoncie czasowym na lata 2016 – 2022. Określa generalny kierunek rozwoju oraz przedstawia metody i narzędzia jego wdrażania. Umożliwia ponadto planowe realizowanie działań

ukierunkowanych na tworzenie jak najkorzystniejszych warunków rozwoju wsi i życia mieszkańców.

## OPIS STANU ISTNIEJĄCEGO I WYBRANYCH KIERUNKÓW ODNOWY WSI DUNIEWO

### CHARAKTERYSTYKA MIEJSCOWOŚCI

#### INFORMACJA

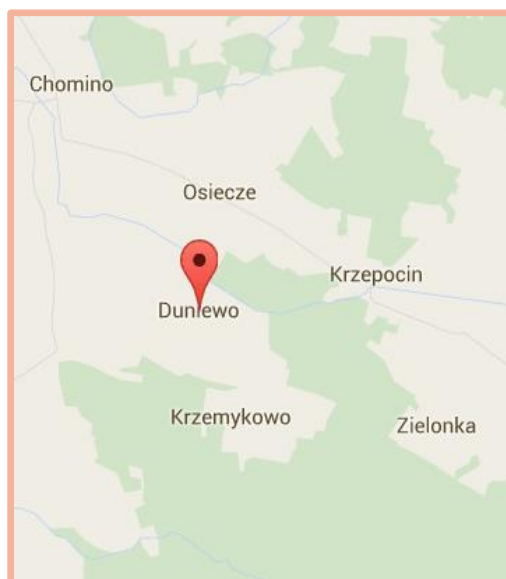
Duniewo jest wsią w Polsce położona w województwie zachodniopomorskim w powiecie kamieńskim w gminie Świerzno, w latach 1975-1998 należała administracyjnie do województwa szczecińskiego. W północnej części wsi znajduje się zespół folwarczny z XVIII w. z pałacem z XIX w. Na południe od pałacu wyróżnia się grupa drzew, tworząca niewielki park lub zagajnik. Na podwórzu pozostały również grupy i szpalery drzew z pierwotnych nasadzeń. Ponadto w środku wsi znajduje się niewielki park z ponad 150 letnimi drzewami, głównie buki zwyczajne, a w nim znajduje się grobowiec rodziny Krauze – najprawdopodobniej ostatnich właścicieli.

#### POWIERZCHNIA MIEJSCOWOŚCI, MIESZKAŃCY I PODMIOTY GOSPODARCZE

Obszar geodezyjny wsi Duniewo wynosi 247 ha, z tego wieś rozciąga się na 15 ha. Ze wszystkich 28 gospodarstw domowych 8 to gospodarstwa rolne.

Wieś zamieszkuje 48 mężczyzn i 44 kobiety, w sumie 92 mieszkańców. Z tego 61 osób jest w wieku produkcyjnym. 12 mieszkańców osiągnęło już wiek poprodukcyjny, a 19 to dzieci i młodzież, która nie przekroczyła 17 roku życia. Głównym źródłem utrzymania są gospodarstwa rolne, praca w sektorze usługowym, a także renty i emerytury w przypadku osób starszych. Część mieszkańców korzysta z zasiłków dla bezrobotnych i z pomocy społecznej.

#### POŁOŻENIE I KOMUNIKACJA



Wieś Duniewo leży w północnej części gminy Świerżno, w powiecie kamieńskim, w województwie zachodniopomorskim. Oddalona jest 24km od morza. Teren w otoczeniu miejscowości jest stosunkowo równinny i płasko ukształtowany, zaznaczony niewielkimi wzniesieniami.

Duniewo leży przy drodze powiatowej nr 0044Z. Umożliwia to komunikowanie się z pozostałymi miejscowościami na terenie gminy, jak również zapewnia komunikację z siedzibą gminy, miastem powiatowym, siedzibą województwa i sąsiednimi gminami.

Droga gminna wymaga ciągłych napraw, remontów i przebudowy w celu zwiększenia bezpieczeństwa w ruchu drogowym. Jej nawierzchnia są w złym stanie technicznym, co powoduje konieczność wprowadzania ograniczeń w ruchu.

---

### **WALORY KRAJOBRAZOWE I PRZYRODNICZE**

W okolicy wsi występują obszary typowe dla lokalnego krajobrazu oraz cenne przyrodniczo ze względu na występujące tu chronione lub zagrożone gatunki i zbiorowiska roślin, miejsca bytowania i rozrodu rozmaitych gatunków fauny, skupiska starodrzewu. Na szczególną uwagę zasługuje zachowane okoliczne założenie przestrzenne wsi. Równinny teren wokół wsi jest od strony południowej i północnej lesisty. Pozostałe kierunki to łąki i pola uprawne. Ludność wiejska trudni się rolnictwem, produkcją roślinną, hodowlą bydła mlecznego i mięsnego oraz hodowlą trzody chlewnej.

Obszary w okolicy wsi to użytki rolne, pastwiska i łąki. Część występujących ziem to gleby pszenne, żłynie łubinowe oraz pastewne. Dominują gleby brunatne kwaśne i wylugowane wytworzone z piasków gliniastych mocnych i glin lekkich.

Klimat w rejonie Duniewa ze względu na bliskie położenie od morza przypomina klimat w miejscowościach nadmorskich. Jest jednak od niego bardziej wyrównany i łagodniejszy. Roczna suma opadów jest wyższa niż w obszarach przylegających bezpośrednio do morza. Najcieplejszym miesiącem jest sierpień a najzimniejszym styczeń.

## WYKAZ ISTNIEJĄCYCH ZASOBÓW MIEJSCOWOŚCI

### ŚRODOWISKO KULTUROWE

Rozwój środowiska kulturowego w znacznym stopniu ogranicza brak obiektów takich jak świetlica wiejska. Znacząco ogranicza to wykorzystanie zasobów wsi w budowaniu życia kulturalnego.



## OCENA MOCNYCH I SŁABYCH STRON WSI DUNIEWO

### MOCNE STRONY:

- 90% gospodarstw domowych posiada przydomową oczyszczalnię ścieków
- Mieszkańcy mają dostęp do edukacji dzięki zlokalizowanej w pobliskim Świernie szkole podstawowej oraz gimnazjum wyposażonej w zaplecze dydaktyczno – sportowe oraz zaplecze kuchenne.
- Na terenie wsi mieszkańcy mogą korzystać z usług telekomunikacyjnych, a także telefonii bezprzewodowej.

---

### **SLABE STRONY:**

- Rolnicy dysponują przestarzałą bazą zaplecza produkcyjnego i mają trudności ze zbytem nie przetworzonych płodów rolnych.
- Braki w infrastrukturze komunalnej i zły stan techniczny dróg. Na terenach zabudowanych szerokość jezdni, jak również jakość dróg gminnych nie odpowiada wymaganym klasom.
- Brak ścieżek ekologicznych, tras rowerowych i spacerowych oraz tras dla turystyki konnej.
- Brak ofert dla potencjalnych inwestorów i planów zagospodarowania przestrzennego.
- Brak zachęty dla inwestorów, tj. okresowe zwolnienia z opłat podatków.
- Brak przedsiębiorczości wśród osób dotkniętych bezrobociem.
- Brak bazy i zaplecza rekreacyjno - sportowego dla mieszkańców, aktywnie działających klubów oraz miejsc spotkań młodzieży i mieszkańców.
- Wysokie bezrobocie skutkuje m.in. patologiami społecznymi, tj. alkoholizm i wzrost przestępczości, a co za tym idzie obniżenia bezpieczeństwa publicznego.
- Zaniedbane w dużym stopniu urządzenia melioracyjne.

---

### **SZANSE:**

- Rozwój agroturystyki i różnych form turystyki związanej z atrakcyjnym. Napływ turystów spowoduje obniżenia bezrobocia poprzez zatrudnienie w tej branży, stworzy możliwość alternatywnych źródeł zarobkowania dla rolnictwa oraz skłoni do rozwoju rynku drobnych usług, małej przedsiębiorczości i agrobiznesu.
- Stworzenie powyższego planu przyczyni się to również do zagospodarowania zielenią terenów przydomowych.
- Zaobserwowany popyt na nieruchomości dla celów rekreacyjno – wypoczynkowych skłoni do opracowania planów zagospodarowania przestrzennego. Zaplanowanie rozwoju infrastruktury komunalnej wpłynie na racjonalne wykorzystanie budynków, poprzez ich zbywanie na preferencyjnych warunkach do celów mieszkalnych, remont świetlicy wiejskiej i pomieszczeń dla miejscowych stowarzyszeń i organizacji wiejskich.
- Aktywizacja produkcyjna i restrukturyzacja rolnictwa tj. dostosowania kierunków produkcji do wymogów rynku, unowocześnienia form organizacji produkcji, rozwoju



usług, przetwórstwa, przechowalnictwa i przygotowania do sprzedaży dużych i jednorodnych partii towarowych.

- Uzyskanie środków z funduszy strukturalnych i dotacji krajowych na priorytetowe zadania inwestycyjne. Realizacja tych zadań zwiększy atrakcyjność turystyczną miejscowości i wpłynie na poprawę jakości życia jej mieszkańców. Działania związane z odnową wsi za pomocą środków unijnych dotyczą zazwyczaj najważniejszych wartości związanych z historią, kulturą, tradycją – wszystkim tym, co można objąć pojęciem dziedzictwa kulturowego wsi, zarówno w aspekcie materialnym i niematerialnym. Podejmowanie takich działań przyczyni się również do zwiększenia aktywności społecznej ludności wiejskiej i zacieśniania więzi międzyludzkich.
- Szansą rozwoju wsi jest współuczestniczenie w działaniach i programach realizowanych na terenie gminy, powiatu i województwa. Szczególne znaczenia ma tu realizowany w ramach Strategii Rozwoju Województwa Zachodniopomorskiego program operacyjny – rozwój turystyczno – rekreacyjny gminy na bazie potencjału historyczno – kulturowego. W ramach tego programu preferowane są inwestycje w zakresie pobudzania rozwoju różnych form turystyki, które wymagają dofinansowania w ramach infrastruktury turystycznej i stałej profesjonalnej promocji. Może to być szansą do budowy ścieżek rowerowych i ekologicznych w miejscowości i jej obrębie.

---

#### **ZAGROŻENIA:**

- W miejscowości występuje wysokie bezrobocie. Spowodowane jest to tym, że większość mieszkańców utrzymują się głównie z rolnictwa i posiada niskie kwalifikacje zawodowe.
- Z uwagi, że produkcja rolnicza, szczególnie w odniesieniu do małych indywidualnych gospodarstw rodzinnych jest nisko dochodową i obciążona dużym ryzykiem związanym z rodzajem branży następuje ciągłe zubożanie społeczeństwa.
- Niż demograficzny i starzenie się społeczeństwa. To tendencja występująca zarówno w Polsce, jak i w większości społeczeństw zachodniej Europy. Zmniejszenie się liczby ludności i podwyższenie jej wieku prowadzi do osłabienia rejonu. Starzenie się społeczeństwa, a zwłaszcza spadek udziału najbardziej dynamicznych i rozwojowych roczników między dwudziestym, a trzydziestym rokiem życia, powoduje spadek



mobilności społecznej. Wiadomo, że społeczeństwa biologicznie młode są dynamiczne, przedsiębiorcze innowacyjne i rozwojowe. Natomiast społeczeństwa biologicznie stare są konserwatywne, stagnacyjne,

- Migracja młodzieży do dużych miast. Zjawisko to spowodowane jest brakiem możliwości znalezienia pracy w regionie i perspektywą poprawy i podniesienia standardu życia, a także większymi możliwościami jakie daje większa aglomeracja. Jedną z głównych przyczyn migracji jest chęć podwyższania wykształcenia i kwalifikacji.
- Rosnąca przestępczość i patologie społeczne. Spowodowana jest również głównie zubożeniem i brakiem pracy oraz brakiem perspektyw na poprawę obecnej sytuacji życiowej.

## ANALIZA ZASOBÓW MIEJSCOWOŚCI DUNIEWO – WIZJA ROZWOJU WSI

DIAGNOZA AKTUALNEJ SYTUACJI		WIZJA STANU DOCELOWEGO	
Co ją wyróżnia?	<ul style="list-style-type: none"> <li>• Brak zakładów pracy,</li> <li>• Walory przyrodnicze.</li> </ul>	Co ma ją wyróżniać?	<ul style="list-style-type: none"> <li>• Rozwój turystyki i agroturystyki efektywne wykorzystanie w tym celu występujących walorów przyrodniczych.</li> <li>• Odnowione i nowe szlaki turystyczne.</li> </ul>
Jakie pełni funkcje?	Jest miejscem zamieszkania ludności.	Jakie ma pełnić funkcje?	Wieś stanie się bazą agroturystyczną. Posiadać będzie bogate zaplecze noclegowe i zapewniać odwiedzającym atrakcyjne formy spędzenia wolnego czasu.

Kim są mieszkańcy?	Mieszkańcy to głównie drobni rolnicy i bezrobotni. Dużą grupą są również emeryci i renciści. Więzy międzyludzkie są silne jednak ludność cechuje niski poziom motywacji do działania.	Kim mają być mieszkańcy?	Przyszłością wsi będą zintegrowani mieszkańcy z silną motywacją do pracy i działania, którzy poprzez podnoszenie własnych kwalifikacji i poziomu wykształcenia, będą pozytywnie wpływać na podwyższanie poziomu swojego życia oraz prestiż regionu i jego rozwój.
<i>DIAGNOZA AKTUALNEJ SYTUACJI</i>		<i>WIZJA STANU DOCELOWEGO</i>	
Co daje utrzymanie?	Głównym źródłem utrzymania większości mieszkańców jest rolnictwo oparte na niewielkich gospodarstwach rodzinnych o niskim stopniu dochodowości. Część mieszkańców utrzymuje się z pracy w sektorze usługowo – produkcyjnym.	Co ma dać utrzymanie?	Z uwagi na uwarunkowania i położenie wsi głównym źródłem dochodów obok rolnictwa powinna stać się turystyka i agroturystyka.
Jak są zorganizowani mieszkańcy?	Decyzje dotyczące wsi podejmowane są przez Radę Sołecką i zebrania wiejskie.  We wsi działa koło gospodyń.	W jaki sposób ma być zorganizowana wieś i mieszkańcy?	Nastawienie na turystykę i agroturystykę spowoduje większe zainteresowanie mieszkańców i zaangażowanie w działania na rzecz wsi. Powołane zostaną stowarzyszenia kulturalne i turystyczne, które poprzez organizację imprez zaangażują w rozwój wsi jej młodych mieszkańców.
W jaki sposób rozwiązują problemy?	Problemy dotyczące wsi rozwiązywane są w pierwszym rzędzie przez Radę Sołecką i Sołtysa, a następnie na szczeblu administracyjnym, czyli przy współpracy z Radą Gminy i Wójtem.	W jaki sposób mają być rozwiązane problemy?	Wzrośnie zainteresowanie mieszkańców sprawami wsi, przyczyni się również do wspólnej pracy przy rozwiązywaniu jej problemów. Z inicjatywy mieszkańców organizowane będą okresowe zebrania wiejskie, spotkania z władzami gminy oraz nawiązana zostanie współpraca z sąsiednimi

			<p>miejscościami, co zwiększy przepływ informacji i możliwość wykorzystania pojawiających się szans rozwoju.</p>
<i>DIAGNOZA AKTUALNEJ SYTUACJI</i>		<i>WIZJA STANU DOCELOWEGO</i>	
<p>Jak wygląda wieś?</p>	<p>Wieś Duniewo zachowała średniowieczny okolicowy układ przestrzenny. Budynki gospodarcze są przeważnie murowane z cegły oraz murowano – ryglowe i nietynkowane.</p>	<p>Jak ma wyglądać wieś?</p>	<p>Dalsza rozbudowa wsi oparta zostanie na planach zagospodarowania przestrzennego. Duże znaczenia będzie miało utrzymanie czystości we wsi i zagospodarowanie skwerków zieleni.</p>
<p>Jaki jest stan otoczenia i środowiska?</p>	<p>Stan środowiska naturalnego jest zadowalający. Jest ono czyste, gdyż w okolicy wsi nie ma żadnego uciążliwego przemysłu. Zasoby przyrody mogą stać się punktem wyjścia do dalszego rozwoju wsi.</p>	<p>Jaki ma być stan otoczenia i środowiska?</p>	<p>Wszelkie podejmowana działania rozwojowe we wsi będą miały na uwadze zachowanie czystości środowiska naturalnego. Naturalne walory wykorzystywane będą przy rozwoju agroturystyki.</p>
<i>DIAGNOZA AKTUALNEJ SYTUACJI</i>		<i>WIZJA STANU DOCELOWEGO</i>	
<p>Jakie jest rolnictwo?</p>	<p>W Duniewie funkcjonują indywidualne, rodzinne gospodarstwa, które niestety są zazwyczaj niskodochodowe.</p>	<p>Jakie ma być rolnictwa?</p>	<p>Z uwagi na poszanowanie i ochronę środowiska naturalnego dążyć się będzie do rozwoju rolnictwa ekologicznego. Wprowadzone zostaną innowacyjne technologie i rozwiązania, które mają podnieść wygodę pracy rolników.</p>

Jakie są powiązania komunikacyjne?	Wieś położona Jest w przy drodze powiatowej nr 0044Z	Jakie mają być powiązania komunikacyjne?	Polepszone zostaną nawierzchnie na drogach oraz zapewnione regularne połączenia komunikacyjne do pobliskich miast i innych miejscowości w gminie. Dążyć się będzie do zwiększenia bezpieczeństwa w ruchu drogowym i zapewnia podróżującym wyższego standardu jazdy.
------------------------------------	--	--	---



## PROGRAM ODNOWY WSI – PLAN DZIAŁAŃ NA LATA 2016 – 2022

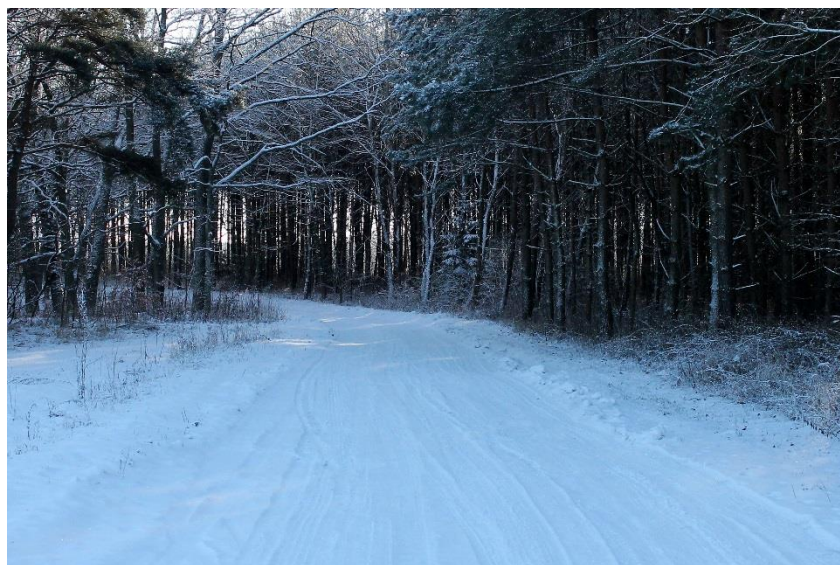
### MODERNIZACJA I ROZWÓJ INFRASTRUKTURY KULTURALNEJ I INFRASTRUKTURY REKREACYJNO-SPORTOWEJ

- Ogrodzenie i doposażenie placów zabaw

### MODERNIZACJA I ROZWÓJ INFRASTRUKTURY KOMUNALNEJ

- Przebudowa drogi na odcinku Duniewo – Krzemkowo
- Uzupełnienie i modernizacja oświetlenia ulicznego
- Przebudowa drogi na odcinku Duniewo - Osiecze

Zadania w zakresie infrastruktury realizowane będą również przy udziale środków Gminy do 50 % oraz przy pomocy funduszy unijnych PROW 2014 – 2020 oraz RPO Woj. Zachodniopomorskiego.



### OPIS I CHARAKTERYSTYKA OBSZARU O SZCZEGÓLNYM ZNACZENIU DLA ZASPOKOJENIA POTRZEB MIESZKAŃCÓW

NAZWA PROJEKTU	OPIS	REZULTATY REALIZACJI INWESTYCJI	PLANOWANY TERMIN REALIZACJI	KOSZT
Ogrodzenie i doposażenie placu zabaw	Zostanie ogrodzony i doposażony plan zabaw wraz z umieszczeniem ławki, koszy na śmieci i tablicy informacyjnej	<ul style="list-style-type: none"><li>• Przyczyni się do podniesienia jakości życia na wsi,</li><li>• Wpłynie znacząco na poprawę warunków bezpiecznej</li></ul>	2016-2020	15 000

		rekreacji i wypoczynku dzieci i młodzieży.		
Uzupełnienie i modernizacja oświetlenia ulicznego	Przedsięwzięcie ma na celu uzupełnienie i modernizację oświetlenia ulicznego, szczególnie w kluczowych miejscach gminnych ciągów komunikacyjnych.	<ul style="list-style-type: none"> <li>• Oświetlenie publicznych miejsc i ciągów komunikacyjnych,</li> <li>• Wzrost bezpieczeństwa na drogach i ogólnodostępnych miejscach postojowych,</li> <li>• Zaspokojenie potrzeb społeczeństwa,</li> <li>• Poprawa wyglądu miejscowości.</li> </ul>	2017-2022	150 000
Przebudowa drogi na odcinku: Duniewo - Krzemkowo	Przebudowa drogi na odcinku: Duniewo – Krzemkowo. Poprawa dostępności komunikacyjnej pomiędzy wymienionymi miejscowościami oraz bezpieczeństwa komunikacyjnego.	Poprawa bezpieczeństwa mieszkańców poprzez rozbudowę infrastruktury technicznej.	2016-2017	1 850 000
Przebudowa drogi na odcinku: Duniewo - Osieczę	Przebudowa drogi na odcinku: Duniewo - Osieczę Poprawa dostępności komunikacyjnej pomiędzy wymienionymi miejscowościami oraz bezpieczeństwa komunikacyjnego.	Poprawa bezpieczeństwa mieszkańców poprzez rozbudowę infrastruktury technicznej.	2017-2022	1 000 000