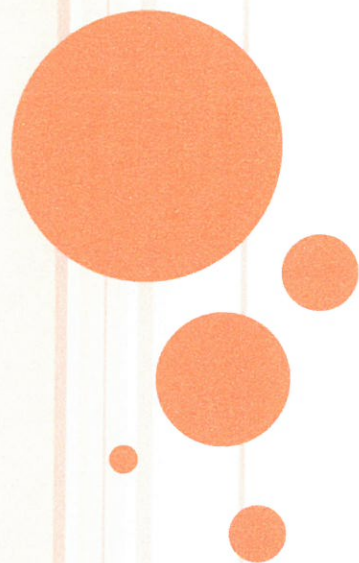




**ZAINWESTUJ W EKOLOGIĘ!
TO SIĘ OPŁACA**



**PROGRAM OCHRONY
ŚRODOWISKA DLA
MIASTA ŚWIDWIN NA
LATA
2019-2022
WRAZ
Z PERSPEKTYWĄ NA
LATA 2023-2026**



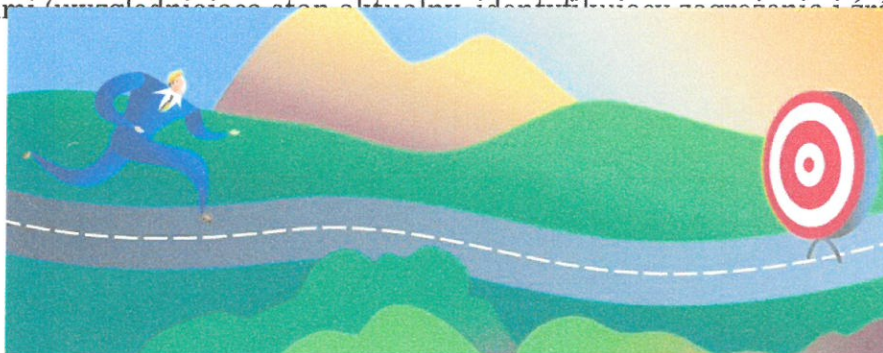
CEL I ZAKRES OPRACOWANIA

Program Ochrony Środowiska dla Miasta Świdwin na lata 2019-2022 wraz z perspektywą na lata 2023-2026 jest podstawowym narzędziem prowadzenia polityki ekologicznej na terenie gminy. Według założeń, przedstawionych w niniejszym opracowaniu, opracowanie programu doprowadzi do poprawy stanu środowiska naturalnego, efektywnego zarządzania środowiskiem, zapewni skuteczne mechanizmy chroniące środowisko przed degradacją, a także stworzy warunki dla wdrożenia wymagań obowiązującego w tym zakresie prawa. Opracowanie jakim jest Program Ochrony Środowiska określa politykę środowiskową, a także wyznacza cele i zadania środowiskowe oraz szczegółowe programy zarządzania środowiskowego, które odnoszą się do aspektów środowiskowych, usystematyzowanych według priorytetów. Podczas tworzenia Programu, przyjęto założenie, iż powinien on spełniać rolę narzędzia pracy przyszłych użytkowników, ułatwiającego i przyspieszającego rozwiązywanie zagadnień, będących zagadnieniami techniczno-ekonomicznymi, związanymi z przyszłymi projektami.

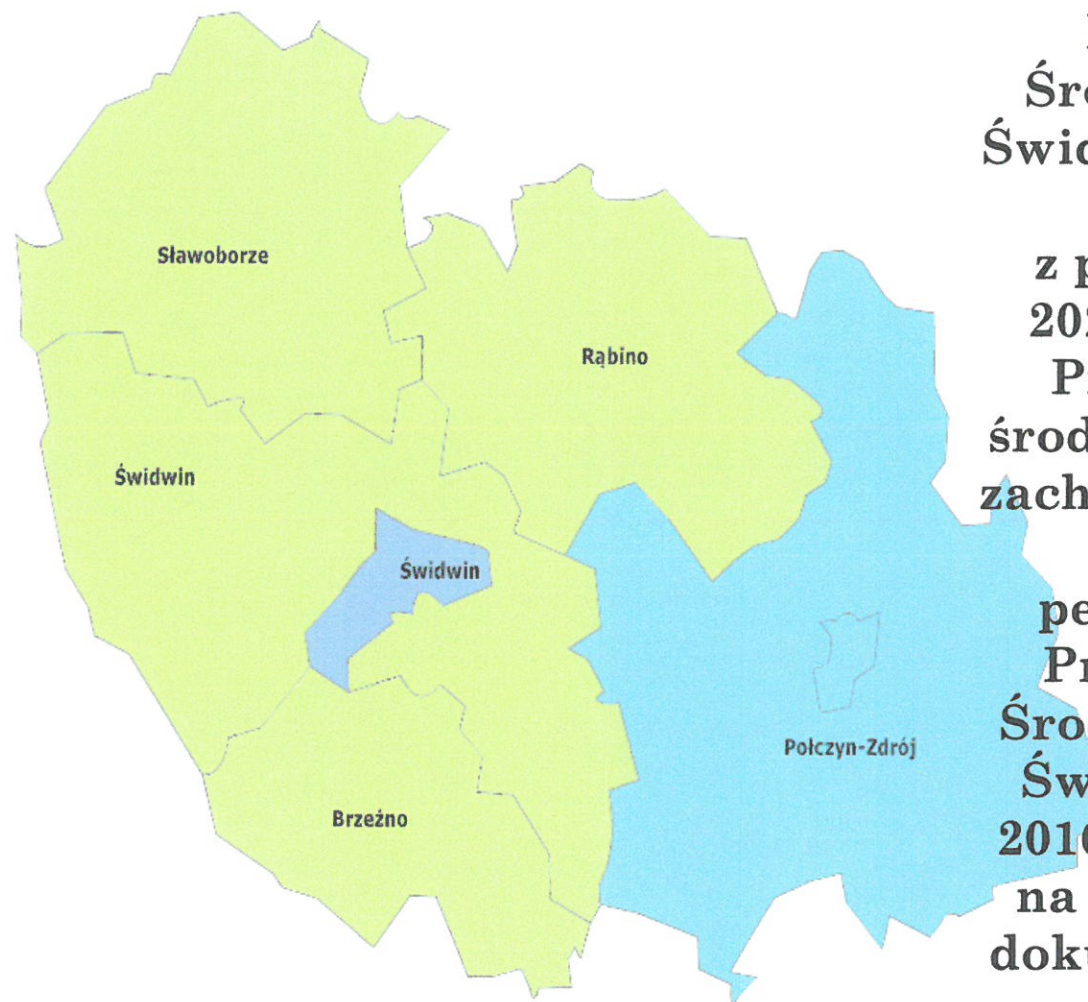
Ocena stanu środowiska

W niniejszym opracowaniu opisano stan środowiska na terenie Miasta Świdwin. Wyznaczono w tym zakresie następujące kategorie:

- Jakość powietrza (uwzględniająca stan aktualny, identyfikujący zagrożenia i źródła zanieczyszczeń środowiska);
- Hałas (uwzględniająca stan aktualny, identyfikujący zagrożenia i źródła zanieczyszczeń środowiska);
- Promieniowanie elektromagnetyczne (uwzględniająca stan aktualny, identyfikujący zagrożenia i źródła zanieczyszczeń środowiska);
- Wody powierzchniowe i podziemne (uwzględniająca stan aktualny, identyfikujący zagrożenia i źródła zanieczyszczeń środowiska);
- Zasoby geologiczne (uwzględniająca stan aktualny, identyfikujący zagrożenia i źródła zanieczyszczeń środowiska);
- Gleby (uwzględniająca stan aktualny, identyfikujący zagrożenia i źródła zanieczyszczeń środowiska);
- Gospodarka odpadami (uwzględniająca stan aktualny, identyfikujący zagrożenia i źródła zanieczyszczeń środowiska);
- Zagrożenia poważnymi awariami (uwzględniająca stan aktualny, identyfikujący zagrożenia i źródła zanieczyszczeń środowiska).



ŚWIDWIN JEST GMINĄ MIEJSKĄ POŁOŻONĄ W ŚRODKOWEJ CZĘŚCI WOJEWÓDZTWA ZACHODNIOPOMORSKIEGO, W POWIECIE ŚWIDWIŃSKIM. MIASTO ŚWIDWIN OD PÓŁNOCY, ZACHODU ORAZ WSCHODU OTOCZONE JEST PRZEZ GMINĘ WIEJSKĄ ŚWIDWIN NATOMIAST OD POŁUDNIA GRANICZY Z GMINĄ BRZEŻNO.



Program Ochrony Środowiska dla Miasta Świdwin na lata 2019-2022 wraz z perspektywą na lata 2023-2026 jest spójny z Programem ochrony środowiska województwa zachodniopomorskiego na lata 2016-2020 z perspektywą do 2024, Programem Ochrony Środowiska dla Powiatu Świdwińskiego na lata 2016-2019 z perspektywą na lata 2020 - 2023 oraz dokumentami lokalnymi.

Legenda:

miasto na prawach powiatu

gmina miejska

gmina miejsko/wiejska

gmina wiejska

OCHRONA KLIMATU I JAKOŚCI POWIETRZA

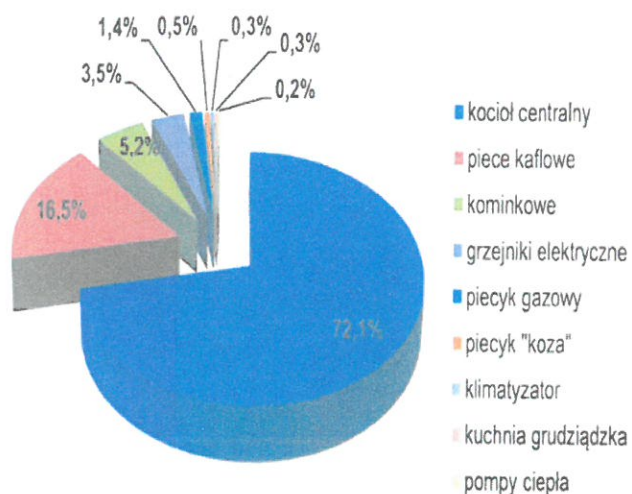
Zgodnie z Programem Ochrony Powietrza, na obszarze Miasta Świdwin, występuje obszar przekroczeń dopuszczalnego poziomu benzo(a)pirenu o powierzchni 0,5 km². Na styczność z tym zanieczyszczeniem narażonych jest 3 tys. osób. Maksymalna wartość obliczonego stężenia B(a)P wynosi 2,1 µg/m³.

W Programie Ochrony Powietrza, dla Miasta Świdwin, wyznaczono następujące działania naprawcze:

- ZpsZpZSO - obniżenie emisji z ogrzewania indywidualnego;

Emisja z gospodarstw domowych

- Zgodnie z danymi pochodzącymi z *Planu gospodarki niskoemisyjnej dla Miasta Świdwin*, najczęściej wykorzystywanym źródłem ciepła w budynkach mieszkalnych są kotły centralnego ogrzewania oraz piece kaflowe. Strukturę indywidualnych źródeł ciepła Miasta Świdwin przedstawiono poniżej.
- Plan gospodarki niskoemisyjnej dla Miasta Świdwin



Jednym z najważniejszych zadań gmin jest zwiększanie świadomości ekologicznej ich mieszkańców – zwłaszcza tych dorosłych. Cel ten można osiągnąć poprzez organizowanie szkoleń oraz akcji edukacyjnych podejmujących tematykę zmian klimatu, sposobów minimalizowania ich skutków, ograniczania niskiej emisji oraz minimalizacji negatywnego wpływu na powietrze atmosferyczne.

OCHRONA PRZED HAŁASEM

Na terenie Miasta Świdwin głównym źródłem hałasu drogowego są:

- Drogi wojewódzkie:
- Droga wojewódzka nr 151,
- Droga wojewódzka nr 152,
- Droga wojewódzka nr 162,
- Drogi powiatowe,
- Drogi gminne,
- Drogi wewnętrzne.



Klimat akustyczny	
Silne strony	Słabe strony
<ul style="list-style-type: none">• Brak znaczących zagrożeń akustycznych (z wyłączeniem ciągów komunikacyjnych).	<ul style="list-style-type: none">• Natężenie ruchu komunikacyjnego na drogach,
Szanse	Zagrożenia
<ul style="list-style-type: none">• Monitorowanie poziomów hałasu wzdłuż ciągów komunikacyjnych z największym natężeniem ruchu.• Budowa ekranów akustycznych wzdłuż ciągów komunikacyjnych.• Dbanie o poprawny stan techniczny nawierzchni ciągów komunikacyjnych.• Uwzględnianie w Planach Zagospodarowania Przestrzennego odległości od potencjalnych źródeł hałasu.	<ul style="list-style-type: none">• Zwiększająca się ilość samochodów,• Negatywny wpływ gwałtownych zjawisk pogodowych na drogi.

Monitoring poziomów dźwięku w województwie zachodniopomorskim prowadzony jest przez Wojewódzki Inspektorat Ochrony Środowiska w Szczecinie. Badania obejmują okolice dróg o dużym natężeniu ruchu. Prowadzone są one zgodnie z Programem Państwowego Monitoringu Środowiska dla Województwa Zachodniopomorskiego.

OCHRONA PRZED PROMIENIOWANIEM ELEKTROMAGNETYCZNYM

Na terenie Miasta Świdwin źródła promieniowania niejonizującego stanowią:

- o linie i stacje elektroenergetyczne wysokich napięć,
- o urządzenia radiokomunikacyjne, urządzenia radionawigacyjne i radiolokacyjne.

Dopuszczalna wartość poziomu pól elektromagnetycznych w powietrzu wynosi 7 V/m. Jak wynika w otoczeniu badanych źródeł pól elektromagnetycznych będących przedmiotem pomiarów nie stwierdzono miejsc występowania poziomów pól elektromagnetycznych o wartościach wyższych od dopuszczalnych. Analizując powyższe wyniki oraz wieloletnie badania pól elektromagnetycznych prowadzone przez Wojewódzki Inspektorat Ochrony Środowiska, pozwala założyć, że również na terenie Miasta Świdwin brak jest realnego zagrożenia nadmiernym poziomem pól elektromagnetycznych. Pomimo braku odnotowanych przekroczeń niezbędny jest nadzór nad istniejącymi oraz potencjalnymi źródłami tego promieniowania.

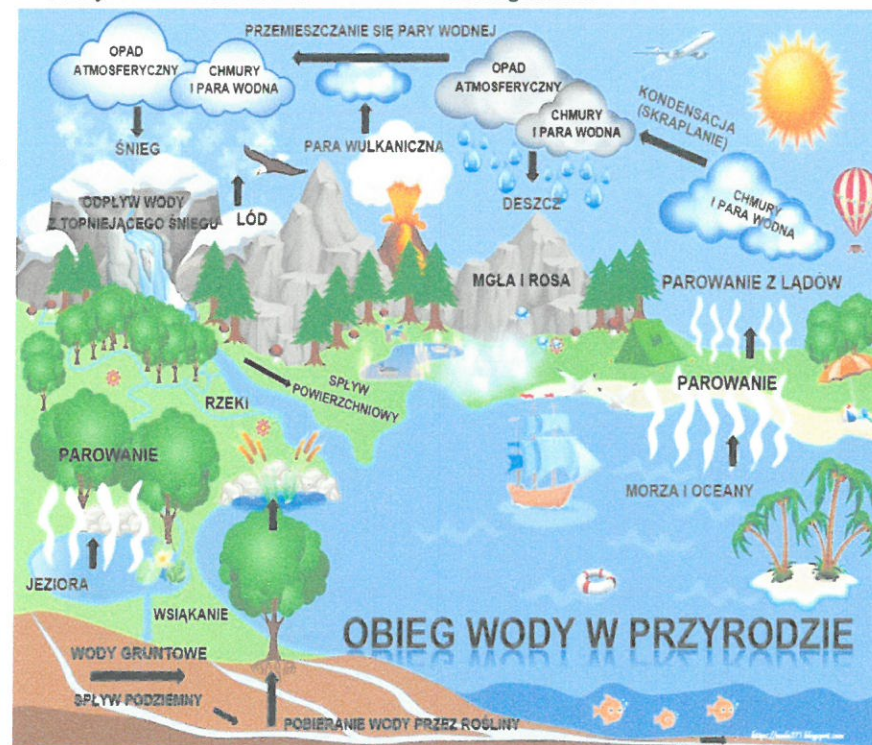


GOSPODAROWANIE WODAMI

Obszar Miasta Świdwin leży w zlewniach 4 jednolitych części wód powierzchniowych (JCWP), które zestawiono w poniższej tabeli.

Nazwa JCWP	Stan/potencjał ekologiczny	Stan chemiczny	Stan wód	Status	Zagrożenie nieosiągnięciem celów środowiskowych
Dopł. w Świdwinie	poniżej dobrego	dobry	zły	silnie zmieniona	zagrożona
Rega od dopł. spod Bystrzyny do Starej Regi	umiarkowany	dobry	zły	silnie zmieniona	niezagrożona
Rega do dopł. spod Bystrzyny	poniżej dobrego	poniżej dobrego	zły	silnie zmieniona	zagrożona
Dopł. z Kłępczewa	co najmniej dobry	dobry	dobry	naturalna	niezagrożona

Obszar Miasta Świdwin jest narażony na suszę atmosferyczną oraz hydrologiczną w stopniu znaczącym, natomiast na suszę rolniczą oraz hydrogeologiczną w stopniu umiarkowanym.



GOSPODARKA WODNO-ŚCIEKOWA

Wskaźnik	Jednostka	Wartość
długość czynnej sieci kanalizacyjnej	km	41,2
połączenia prowadzące do budynków mieszkalnych i zbiorowego zamieszkania	szt.	807
Ścieki odprowadzone	dam ³	481,0
Ludność korzystająca z sieci kanalizacyjnej	osoba	13 416
Korzystający z instalacji w % ogółu ludności	%	85,3

Miasto Świdwin posiada wodociagową sieć rozdzielczą o długości 19,3 km z 836 połączeniami do budynków mieszkalnych oraz zbiorowego zamieszkania. W 2017 roku dostarczono nią 471,5 dam³ wody. W tabeli przedstawiono charakterystykę sieci wodociagowej na terenie Miasta Świdwin.

Miasto Świdwin posiada sieć kanalizacyjną o długości 41,2 km z 807 połączeniami do budynków mieszkalnych oraz mieszkania zbiorowego. W 2017 roku odprowadzono nią 481,0 dam³ ścieków. W tabeli przedstawiono charakterystykę sieci kanalizacyjnej na terenie Miasta Świdwin.

Wskaźnik	Jednostka	Wartość
Długość czynnej sieci rozdzielczej	km	19,3
Połączenia prowadzące do budynków mieszkalnych i zbiorowego zamieszkania	szt.	836
Woda dostarczona gospodarstwom domowym	dam ³	245,6
Ludność korzystająca z sieci wodociagowej	osoba	15 046
Korzystający z instalacji w % ogółu ludności	%	95,7

Gospodarka wodno-ściekowa

Silne strony

- ⌚ 95,7% ludności gminy korzysta z sieci wodociagowej,
- ⌚ 85,3 % mieszkańców korzysta z sieci kanalizacyjnej.

Szanse

- ⌚ Budowa przydomowych oczyszczalni ścieków tam gdzie jest to uzasadnione ekonomicznie,
- ⌚ Inwentaryzacja oraz kontrola szczelności zbiorników bezodpływowych,
- ⌚ Dalszy rozwój sieci kanalizacyjnej,
- ⌚ Dalszy rozwój sieci wodociagowej,
- ⌚ Edukacja mieszkańców w zakresie gospodarki wodno-ściekowej.

Słabe strony

- ⌚ Obecność zbiorników bezodpływowych,

Zagrożenia

- ⌚ Nieszczelne zbiorniki bezodpływowe,
- ⌚ Brak wystarczających środków na rozbudowę sieci kanalizacyjnej.
- ⌚ Uszkodzenia urządzeń sieciowych spowodowane gwałtownymi zjawiskami pogodowymi,



GLEBY

Rodzaje gleb występujące na terenie Miasta Świdwin są determinowane przez rodzaj skał na których zostały utworzone, oraz przez warunki glebotwórcze występujące w poszczególnych obszarach gminy. Na jej terenie można wyróżnić następujące rodzaje gleb:

- **Gleby biellicowe** – gleby tworzące się na różnego rodzaju piaskach, dochodzi w nich do procesu wymywania niektórych związków chemicznych tworzących minerały co nazywane jest bielcowaniem;
- **Czarne ziemie** - są to gleby powstające na utworach mineralnych bogatych w związki wapnia oraz materię organiczną, często powstają w miejscach oddziaływania wód gruntowych;
- **Czarne ziemie zdegradowane** – powstają w podobnych warunkach jak czarne ziemie, lecz cechuje je kwaśny odczyn oraz niewielka zawartość próchnicy;
- **Gleby brunatne** - powstające na glinach zwałowych oraz piaskach i piaskowcach, można wśród nich wyróżnić:
 - **Brunatno – kwaśne**, tworzące się na podłożach bogatych w związki fosforu, potasu, wapnia i magnezu.
 - **Brunatno – wylugowane**, które cechują się wylugowaniem górnej części profilu z kationów zasadowych oraz brakiem zawartości węglanu wapnia, co ogranicza ich żyzność,
- **Gleby bagienne** – jest to typ gleb powstający w warunkach stałej, wysokiej wilgotności (często przy płytkim zwierciadle wód powierzchniowych), charakterystyczna dla tych gleb jest obecność roślin lubiących wilgoć oraz warunki beztlenowe;

Użytki rolne na terenie Miasta Świdwin stanowią 48,3% całego obszaru gminy.

Silne strony	Słabe strony
<ul style="list-style-type: none">• Użytki rolne stanowiące dużą część powierzchni Gminy.	<ul style="list-style-type: none">• Przewaga gleb o średniej jakości bonitacyjnej.
Szanse	Zagrożenia
<ul style="list-style-type: none">• Szkolenie rolników z zakresu zasad dobrej praktyki rolniczej,• Zalesianie gleb o niskim potencjale rolnym.	<ul style="list-style-type: none">• Erozja gleb spowodowana czynnikami klimatycznymi oraz nieprawidłowymi praktykami rolniczymi,



GOSPODARKA ODPADAMI I ZAPOBIEGANIE POWSTAWANIU ODPADÓW

Gminny system gospodarowania odpadami komunalnymi funkcjonuje w Polsce od lipca 2013 r. Miasto Świdwin zawarło umowę na odbiór i transport odpadów komunalnych z Zakładem Usług Komunalnych Sp. z o.o. – firmą wyłonioną w drodze przetargu nieograniczonego w 2015 r. Odpady komunalne zebrane z terenu miasta trafiają do Międzygminnego Przedsiębiorstwa Gospodarki Odpadami Sp. z o.o. w Wardyniu Górnym, gdzie zostają zagospodarowane. Na mocy uchwały Rady Miasta Świdwin odpady odbierane są nie tylko od mieszkańców, ale również z nieruchomości niezamieszkałych.

Gospodarka odpadami

Silne strony

- Osiągnięte poziomy recyklingu i przygotowania do ponownego użycia metalu, szkła i tworzyw sztucznych oraz innych niż niebezpieczne odpadów budowlanych i rozbiórkowych

Szanse

- Edukacja ekologiczna mieszkańców,
- Usuwanie oraz unieszkodliwianie odpadów zawierających azbest

Słabe strony

- Występowanie wyrobów zawierających azbest,
- Spalanie odpadów w kotłach grzewczych,
- Niska świadomość ekologiczna mieszkańców gminy.

Zagrożenia

- Spalanie odpadów w przydomowych kotłowniach,
- Nieprzepisowe składowanie odpadów,
- Brak chęci mieszkańców do usuwania materiałów zawierających azbest.

Na terenie miasta funkcjonuje jeden Punkt Selektywnej Zbiórki Odpadów Komunalnych położony przy ul. Kombatantów Polskich 5 w Świdwinie. Mieszkańcy przez cały rok mogą dostarczać do niego wysegregowane odpady komunalne tj.:

- zużyty sprzęt elektryczny i elektroniczny,
- meble i inne odpady wielkogabarytowe,
- zużyte opony (pochodzące z rowerów, wózków, motorowerów i motocykli oraz pojazdów o dopuszczalnej masie całkowitej do 3,5 t) w ilości 1 kompletu od samochodu osobowego 1 raz na rok na gospodarstwo domowe
- przeterminowane leki i chemikalia w opakowaniach oryginalnych oraz opakowania po nich,
- zużyte baterie i akumulatory, szkło,
- tworzywa sztuczne, metale, opakowania wielomateriałowe, papiery i makulatura
- odpady zielone (tylko rozdrobnione gałęzie, liście, skoszona trawa, odpady z ogrodów) w workach, odpady budowlane i remontowe pochodzące z drobnych prac domowych w ilości 100kg na miesiąc na gospodarstwo domowe.



ZAGROŻENIA POWAŻNYMI AWARIAMI

Obejmują one takie rodzaje zdarzeń jak:

- Pożary na dużych obszarach, pożary długo trwające, a także pożary towarzyszące awariom z udziałem materiałów niebezpiecznych, które powodują zniszczenie lub zanieczyszczenie środowiska;
- Awarie i katastrofy w zakładach przemysłowych, transporcie, rozładunku i przeładunku materiałów niebezpiecznych i innych substancji, powodujących zanieczyszczenie środowiska;
- Awarie budowli hydrotechnicznych, powodująca zanieczyszczenie chemiczne lub biologiczne środowiska;
- Klęski żywiołowe, powodujące zanieczyszczenie chemiczne lub biologiczne środowiska.

Jak wynika z informacji KW PSP w Szczecinie na terenie Miasta Świdwin nie występują zakłady o dużym ryzyku wystąpienia poważnej awarii przemysłowej (ZDR) ani zakłady zwiększonego ryzyka wystąpienia poważnej awarii przemysłowej (ZZR).

Należy zaznaczyć, iż zagrożenie spowodowania poważnej awarii wynikać może także z transportu substancji niebezpiecznych. Przez teren Miasta Świdwin przebiegają drogi wojewódzkie. Należy pamiętać także o tym, iż paliwa płynne przewożone są praktycznie po wszystkich drogach, gdzie występują stacje paliw płynnych.



ZASOBY PRZYRODNICZE

Na terenie Miasta Świdwin występują następujące formy ochrony przyrody

- o Obszar Natura 2000,

Nazwa obszaru: Dorzecze Regi

Kod obszaru: PLH320049

Powierzchnia: 14 827,82 ha

Forma ochrony w ramach sieci Natura 2000:

specjalny obszar ochrony siedlisk (Dyrektywa Siedliskowa)

- o Pomniki przyrody.



Data utworzenia	Opis granicy	Typ tworu	Opis pomnika	Rodzaj aktu nazwa	Akt prawny nazwa
2002-01-15	u. Kościuszki; teren szkoły	Pojedynczy	ul. Kościuszki	utworzenie	Uchwała Nr XXXVII/299/01 Rady Miasta Świdwin z dnia 29 listopada 2001 r. w sprawie uznania za pomniki przyrody.
2002-01-15	u. Kościuszki; teren szkoły	Pojedynczy	ul. Kościuszki	utworzenie	Uchwała Nr XXXVII/299/01 Rady Miasta Świdwin z dnia 29 listopada 2001 r. w sprawie uznania za pomniki przyrody.
2002-01-15	Przy ul. Połczyńskiej; teren szkoły	Skupisko	grupa 6 lip drobnolistnych, w terenie pomierzono 2 drzewa, 4 nie odnaleziono	utworzenie zmiana	Uchwała Nr XXXVII/299/01 Rady Miasta Świdwin z dnia 29 listopada 2001 r. w sprawie uznania za pomniki przyrody. Uchwała Nr XLV/368/02 Rady Miasta Świdwin z dnia 19 września 2002 r. zmieniająca uchwałę w sprawie uznania za pomniki przyrody.
2002-01-15	Przy ul. Łokietka, nad rzeką	Pojedynczy	Przy ul. Łokietka	utworzenie	Uchwała Nr XXXVII/299/01 Rady Miasta Świdwin z dnia 29 listopada 2001 r. w sprawie uznania za pomniki przyrody.

Ochrona przyrody

Silne strony	Słabe strony
<ul style="list-style-type: none"> • Na obszarze Miasta Świdwin występują formy ochrony przyrody. 	<ul style="list-style-type: none"> • Przekształcenia środowiska związane z działalnością człowieka,
Szanse	Zagrożenia
<ul style="list-style-type: none"> • Ograniczenie zanieczyszczeń wód, gleb oraz powietrza pochodzących ze źródeł lokalnych, • Pielęgnacja terenów zielonych oraz terenów i obiektów chronionych 	<ul style="list-style-type: none"> • Zanieczyszczenie środowiska (powietrza, gleb, wód), • Zmiany siedlisk związane przekształceniami antropogenicznymi.

ŹRÓDŁA FINANSOWANIA

Realizacja zadań inwestycyjnych w zakresie ochrony środowiska wymaga nakładów finansowych znacznie przewyższających możliwości budżetowe jednostek samorządu terytorialnego. Istnieje zatem potrzeba pozyskania zewnętrznych źródeł finansowego wsparcia przedsięwzięć inwestycyjnych.

Dla jednostek samorządowych dostępnymi sposobami finansowania inwestycji są:

- środki własne,
- kredyty i pożyczki udzielane w bankach komercyjnych,
- kredyty i pożyczki preferencyjne udzielane przez instytucje wspierające rozwój gmin,
- dotacje państwowe z funduszy krajowych i zagranicznych,
- emisja obligacji.
- **Fundusze krajowe**
- **Fundusze Unii Europejskiej**
- **Regionalny Program Operacyjny**
- **Program Rozwoju Obszarów Wiejskich 2014-2020**



