

KOMENDA POWIATOWA PAŃSTWOWEJ STRAŻY POŻARNEJ
W ŚWIDWINIE



**INFORMACJA O STANIE BEZPIECZENSTWA
NA TERENIE MIASTA ŚWIDWIŃ
W ZAKRESIE OCHRONY PRZECIWPÓŻAROWEJ
W ROKU 2017**

ŚWIDWIN, MARZEC 2018 R.

SPIS TREŚCI:

ROZDZIAŁ I. Organizacja PSP na terenie powiatu świdwińskiego	3
1.1. Struktura organizacyjna KP PSP w Świdwinie	3
1.2. Planowanie pracy, współpraca z organami terenowej administracji samorządowej i innymi jednostkami organizacyjnymi	6
1.3. Skargi i wnioski Kontrola wewnętrzna i zewnętrzna w Komendzie. Organizacja kontroli	6
ROZDZIAŁ II. Zabezpieczenie materiałowo techniczne, inwestycje i remonty. Gospodarka materiałowo – techniczna	8
2.1. Zakupy sprzętu i materiałów	11
2.2. Wyposażenie w pojazdy i sprzęt specjalistyczny	12
2.3. Przeglądy stanu technicznego pojazdów i sprzętu pożarniczego	12
ROZDZIAŁ III. Działalność Jednostki Ratowniczo – Gaśniczej w roku 2016	13
3.1. Utrzymanie gotowości do podjęcia działań ratowniczych, dyscyplina służby	13
3.2. Realizacja doskonalenia zawodowego	14
3.3. Realizacja ćwiczeń taktyczno-bojowych na obiektach	16
3.4. Działalność sportowa	17
3.5. Działalność ratownicza	19
ROZDZIAŁ IV. Czynności kontrolno-rozpoznawcze	20
4.1. Kontrole z zakresu przestrzegania przepisów ppoż.	20
4.2. Działalność edukacyjna	21
ROZDZIAŁ V. Działalność operacyjna. Funkcjonowanie krajowego systemu ratowniczo-gaśniczego w powiecie świdwińskim	22
5.1. Działania ratownicze na terenie powiatu świdwińskiego w 2016 roku	22
5.2. Funkcjonowanie jednostek OSP w powiecie świdwińskim	27
5.3. Ratownictwo na poziomie podstawowym i specjalistycznym	28
5.4. Wyposażenie w pojazdy i sprzęt jednostek OSP	30
5.5. Gotowość operacyjna jednostek OSP	31
5.6. Szkolenia i ćwiczenia OSP	32
ROZDZIAŁ VI. Działalność finansowa	33
ROZDZIAŁ VII. Podsumowanie i wnioski	35

ROZDZIAŁ I. ORGANIZACJA PSP NA TERENIE POWIATU ŚWIDWIŃSKIEGO.

Komenda Powiatowa Państwowej Straży Pożarnej w Świdwinie realizowała w roku 2017 zadania w oparciu o:

- „Cele i kierunki działania PSP i krajowego systemu ratowniczo-gaśniczego” zatwierdzone przez Komendanta Głównego PSP;
- Zadania wynikające z ustaw pożarniczych, oraz z przepisów wykonawczych do tych ustaw;
- Zadania wynikające ze „Strategii rozwoju krajowego systemu ratowniczo-gaśniczego w powiecie świdwińskim do roku 2020”;
- Możliwości budżetowe;
- Zadania wynikające ze współpracy z organami samorządowymi;
- Wnioski wynikające z analiz własnych;
- Inne informacje mające wpływ na stan bezpieczeństwa powiatu.

1.1. STRUKTURA ORGANIZACYJNA KP PSP ŚWIDWIN.

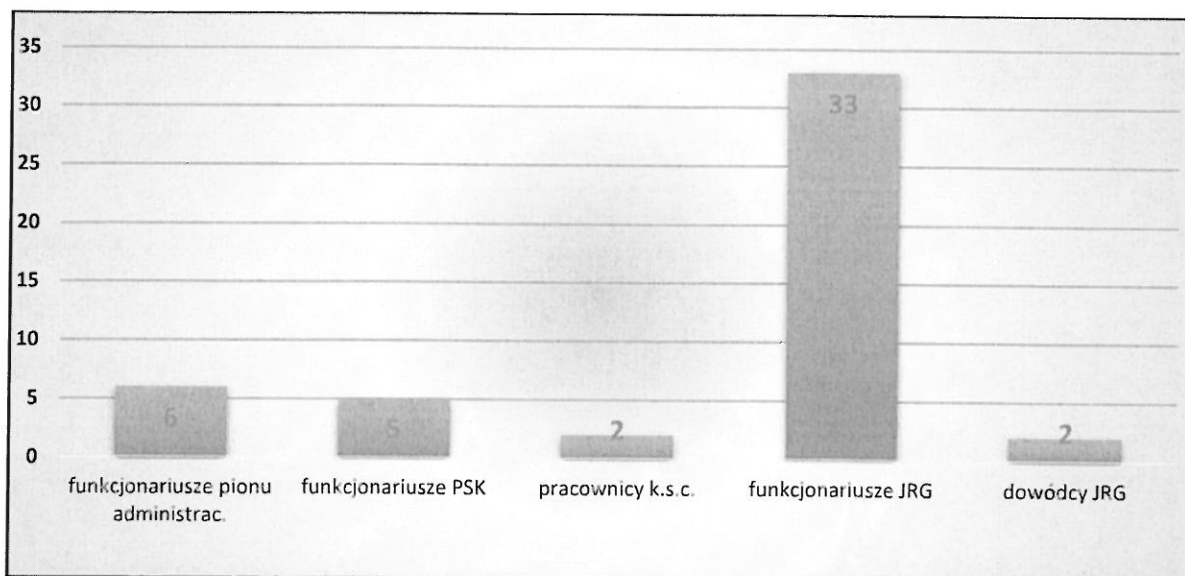
Jednostką organizacyjną Państwowej Straży Pożarnej w powiecie świdwińskim jest Komenda Powiatowa Państwowej Straży Pożarnej, która stanowi aparat pomocniczy Komendanta powiatowego do realizacji zadań ustawowych.

Komenda Powiatowa PSP w Świdwinie działa w oparciu o ustawę o Państwowej Straży Pożarnej z dnia 24 sierpnia 1991 r. (tj. Dz.U z 2017 r. poz. 1204 ze zm.), ustawę o ochronie przeciwpożarowej z dnia 24 sierpnia 1991 r. (tj. Dz. U. z 2017 r. poz. 736 ze zm.), akty wykonawcze do w/w ustaw oraz regulamin organizacyjny ustalony przez Komendanta Powiatowego PSP i zatwierdzony przez Zachodniopomorskiego Komendanta Wojewódzkiego Państwowej Straży Pożarnej.

Tereniem działania Komendy Powiatowej PSP w Świdwinie jest obszar powiatu świdwińskiego.

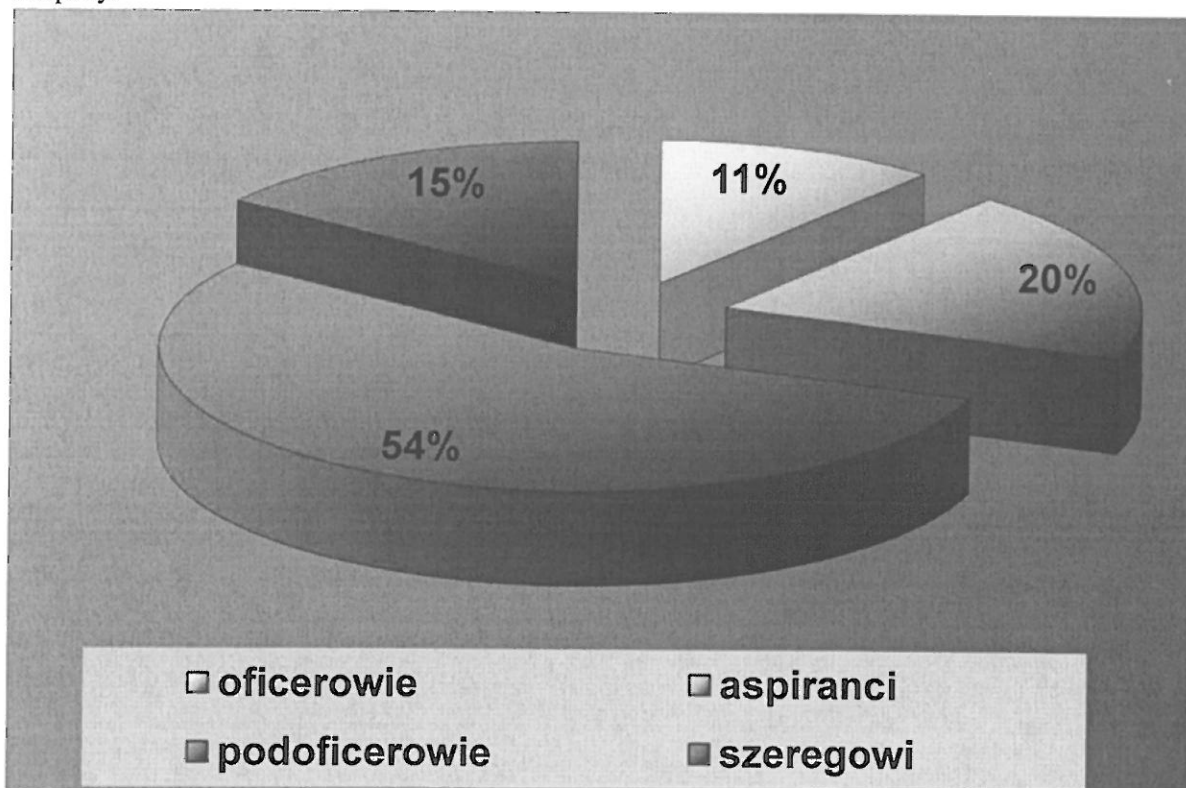
Zgodnie z rozporządzeniem Ministra Spraw Wewnętrznych i Administracji z dnia 26 lipca 2006 roku w sprawie ramowej organizacji komend wojewódzkich i powiatowych Komenda Powiatowa PSP w Świdwinie została zaliczona do V spośród pięciu kategorii komend powiatowych i miejskich. W związku z tym, regulamin organizacyjny stanowi limit etatów dla Komendy Powiatowej PSP w Świdwinie na poziomie 49 etatów, w tym dwa etaty korpusu służby cywilnej.

Na koniec roku 2017 zatrudnionych było 46 funkcjonariuszy i 2 osoby korpusu służby cywilnej. Strukturę zatrudnienia przedstawiono na wykresie nr 1.



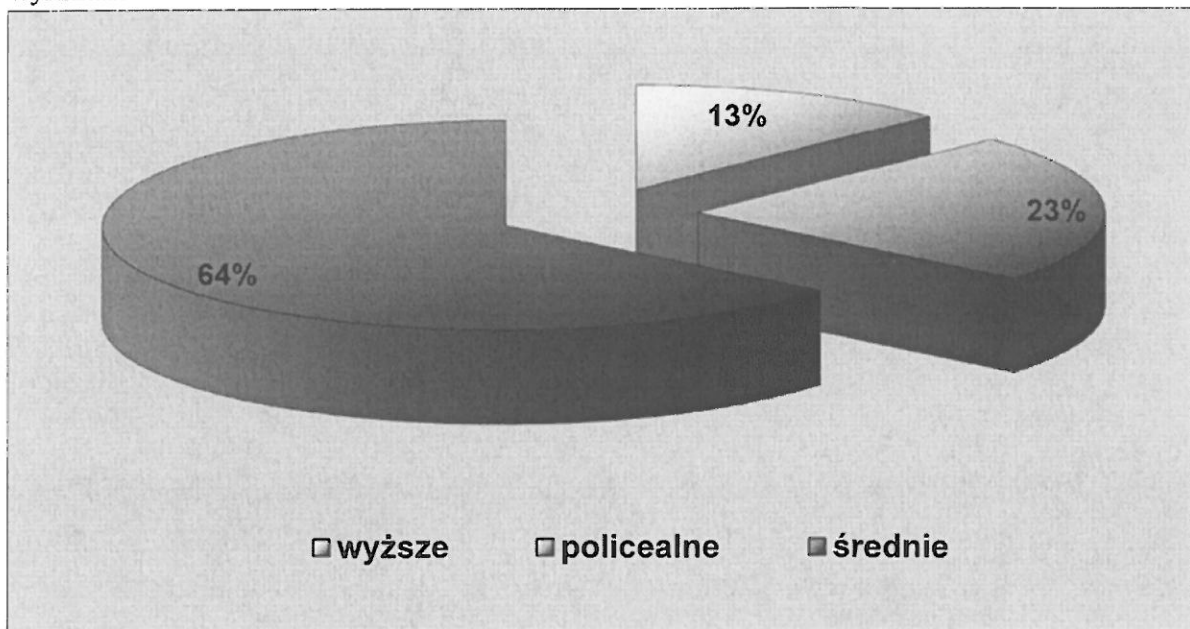
Wykres 1. Struktura zatrudnienia w KP PSP Świdwin.

Na wykresie nr 2 przedstawiono strukturę zatrudnienia funkcjonariuszy w rozbiciu na korpusy.



Wykres 2. Struktura zatrudnienia funkcjonariuszy w KP PSP Świdwin.

Na wykresie nr 3 przedstawiono strukturę zatrudnienia funkcjonariuszy w rozbiciu na poziom wykształcenia.



Wykres 3. Struktura zatrudnienia funkcjonariuszy w KP PSP Świdwin – wykształcenie.

W ramach Komendy Powiatowej funkcjonują następujące jednostki organizacyjne:

- Wydział ds. Operacyjno-Szkoleniowych,
- Jednostka Ratowniczo-Gaśnicza,
- Stanowisko ds. Kwatermistrzowsko-Technicznych,
- Stanowisko ds. Kontrolno-Rozpoznawczych,
- Stanowisko ds. Organizacji i Kadr,
- Sekcja ds. Finansowych.

W skład Komendy Powiatowej wchodzi jedna Jednostka Ratowniczo-Gaśnicza, w której służba pełniona jest całodobowo w zmianowym rozkładzie czasu służby, polegającym na pozostawaniu w jednostce organizacyjnej PSP przez 24 godziny, po których przysługuje 48 godzin wolnych od służby. *Funkcjonowanie Jednostki Ratowniczo-Gaśniczej zostało omówione w rozdziale III niniejszego opracowania.*

Integralną częścią komendy jest Powiatowe Stanowisko Kierowania, którego zadaniem jest koordynowanie działań ratowniczych.

W roku 2017 awanse w stopniu służbowym otrzymało ogółem 13 funkcjonariuszy KP PSP w Świdwinie. Awanse przyznane zostały:

- w korpusie oficerskim – 3 funkcjonariuszom,
- w korpusie aspiranckim – 1 funkcjonariuszowi,
- w korpusie podoficerskim – 9 funkcjonariuszom,

Dodatkowo 10 funkcjonariuszy wyróżnionych zostało medalami i odznaczeniami.

1.2. PLANOWANIE PRACY. WSPÓŁPRACA Z ORGANAMI ADMINISTRACJI SAMORZADOWEJ I INNYMI JEDNOSTKAMI ORGANIZACYJNYMI.

Na podstawie „Celów i kierunków działania PSP i krajowego systemu ratowniczo - gaśniczego” oraz zadań i kierunków określonych w rozdziale I, opracowany został Plan Pracy na 2017 r. Jest to jeden z głównych dokumentów, stanowiących podstawę działalności Komendy Powiatowej PSP w Świdwinie. Analizę zagrożeń występujących na obszarze powiatu świdwińskiego zawiera Powiatowy Plan Ratowniczy, który stanowi zbiór wszystkich procedur ratowniczych opracowanych na podstawie analizy zabezpieczenia operacyjnego.

W trakcie całego roku Komendant Powiatowy PSP lub jego Zastępca uczestniczyli między innymi w obradach Rady Powiatu, Powiatowej Komisji Bezpieczeństwa i Porządku, Rady Miasta w Świdwinie, gdzie na bieżąco przedstawiali władzom samorządowym informacje o stanie ochrony przeciwpożarowej.

Komórki organizacyjne komendy na bieżąco przygotowują informacje o prowadzonych przez komendę działaniach edukacyjno-informacyjnych i profilaktyki przeciwpożarowej. Informacje te przekazywano do Wydziału Zarządzania Kryzysowego Starostwa Powiatowego w Świdwinie.

Wydział ds. Operacyjno-Szkoleniowych sporządzał informacje na temat realizacji szkoleń dla strażaków jednostek Ochotniczych Straży Pożarnych powiatu świdwińskiego. Powyższe informacje przedstawiane były na posiedzeniach Zarządu Oddziału Powiatowego ZOSP RP w Świdwinie.

W ramach współpracy z jednostkami OSP utrzymywany jest stały kontakt z Komendantami Gminnymi Ochrony Przeciwpożarowej w zakresie:

- potrzeb szkoleniowych,
- gotowości jednostek OSP do podejmowania działań ratowniczych,
- wyposażenia w sprzęt do podejmowania działań ratowniczych,
- innych bieżących potrzeb mających wpływ na funkcjonowanie jednostek OSP.

Corocznie funkcjonariusze Komendy Powiatowej PSP w Świdwinie uczestniczą w zebraniach sprawozdawczych i sprawozdawczo-wyborczych jednostek OSP.

1.3. SKARGI I WNIOSKI. KONTROLA ZEWNĘTRZNA I WEWNĘTRZNA W KP PSP W ŚWIDWINIE.

W roku 2017 do Komendy powiatowej PSP w Świdwinie nie wpływały żadne skargi na pracę funkcjonariuszy.

Na podstawie art. 6 ustawy z dnia 15 lipca 2011 r. o kontroli w administracji rządowej, zespół kontrolerów z Komendy Wojewódzkiej PSP w Szczecinie przeprowadził dwie kontrole w trybie zwykłym w Komendzie Powiatowej PSP, zgodnie z rocznym planem kontroli zatwierdzonym przez Zachodniopomorskiego Komendanta Wojewódzkiego PSP w Szczecinie na rok 2017. Kontrole obejmowały następujące zagadnienia:

- 1) Realizację zadań związanych z organizacją archiwów zakładowych w jednostkach organizacyjnych PSP,
- 2) Ocena prawidłowości realizacji zadań z zakresu gospodarki transportowej oraz spełnienie wymagań wynikających z przepisów dotyczących pomocy mieszkaniowej.

Kontrolowane obszary i zagadnienia ocenione zostały pozytywnie.

W roku 2017 Zachodniopomorski Komendant Wojewódzki PSP z godnie z kompetencjami przeprowadził dwie kontrole gotowości operacyjnej Jednostki Ratowniczo-Gaśniczej PSP w Świdwinie. Ocena przygotowania jednostki do działań ratowniczo-gaśniczych na poziomie bardzo dobrym.

ROZDZIAŁ II. ZABEZPIECZENIE MATERIAŁOWO-TECHNICZNE, INWESTYCJE I REMONTY. GOSPODARKA MATERIAŁOWO-TECHNICZNA.

Głównymi zadaniami, w zakresie spraw kwatermistrzowsko-technicznych było:

- utrzymywanie wysokich wskaźników sprawności technicznej pojazdów pożarniczych i sprzętu ratowniczego;
- doposażenie na bieżąco strażaków – ratowników w środki ochrony osobistej;
- realizacja zadań w celu pozyskania środków pozabudżetowych na rozbudowę i poprawę infrastruktury komendy;
- realizacja zadań w zakresie bieżącego utrzymania obiektów, planowanych zakupów i napraw oraz opłat za nośniki energii a także usługi komunalne;
- realizacja świadczeń przysługujących funkcjonariuszom i pracownikom korpusu służby cywilnej;

W roku 2017 realizowane były remonty pomieszczeń znajdujących się w budynku Komendy Powiatowej PSP w Świdwinie (również dzięki dofinansowaniu z Urzędu Miast Świdwin). Wybór podmiotu realizującego w/w modernizację wyłoniono podczas rozeznania rynku na podstawie zapytania cenowego. Najkorzystniejszą ofertę przedstawiła firma FHU BUD-MAX Marzena Wnuk ze Świdwina. Koszt prac wyceniono na 74.998,76 zł. Zakres prac remontowych obejmował:

- remont podłogi (wykładzina PVC wymieniona na terakotę),
- gładzenie i malowanie ścian i sufitów,
- wymianę parapetów,
- wymianę stolarki drzwiowej,
- wymianę instalacji elektrycznej

Pracami remontowymi objęto następujące pomieszczenia: szatnia II, szatnia III, pokój dowódców zmian, świetlica szkoleniowa JRG, zaplecze SKKP, sekretariat.

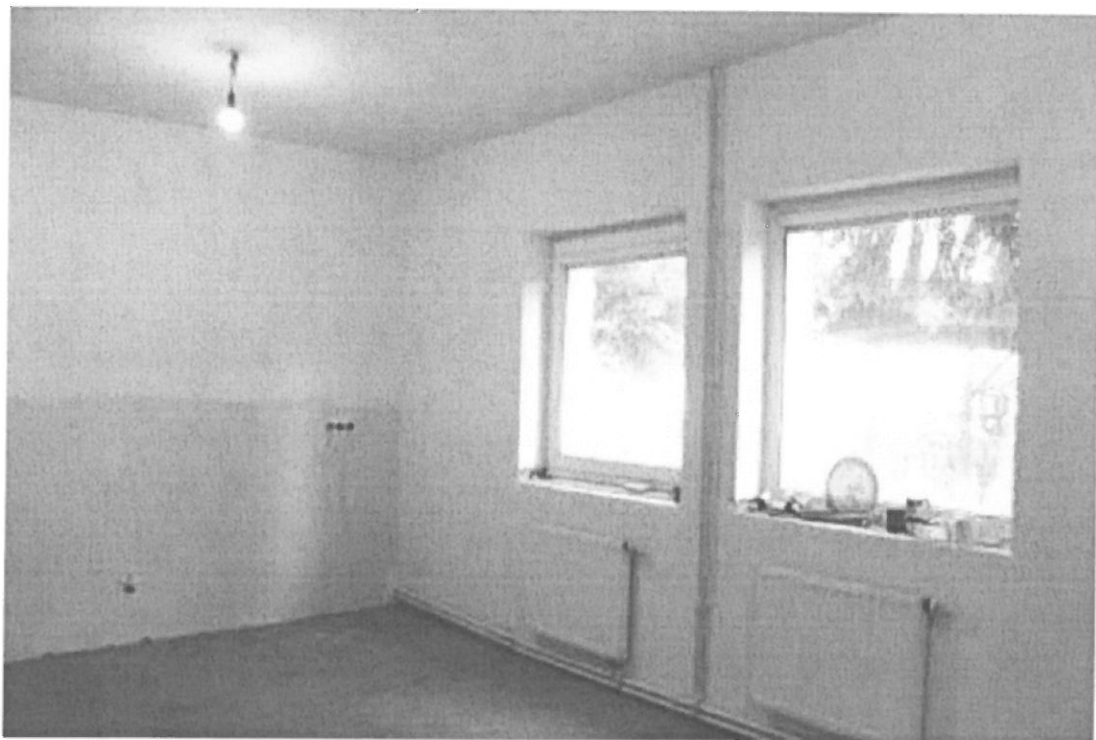
Obecnie pomieszczenia te właściwie spełniają swoją rolę w zakresie poprawy warunków pracy i służby.



Zdjęcie 1. Remont pomieszczeń.



Zdjęcie 2. Remont pomieszczeń.



Zdjęcie 3. Remont pomieszczeń.



Zdjęcie 4. Widok sekretariatu po remoncie.



Zdjęcie 5. Widok świetlicy po remoncie.



Zdjęcie 6. Widok zaplecza SK KP po remoncie.

Komenda Powiatowa PSP w Świdwinie nie posiada zaplecza warsztatowego i serwisowego pojazdów i sprzętu (przeglądy sezonowe pojazdów i sprzętu specjalistycznego odbywają się w serwisowanych stacjach, przeglądy sprzętu pomiarowego w wyspecjalizowanych firmach), mimo to przeprowadzano na bieżąco drobne prace naprawcze sprzętu silnikowego i pojazdów. Dodatkowo w roku 2017 wykonywano na bieżąco wszystkie wymagane okresowe obsługi techniczne (tzw. OT-1 i OT-2). Czasowy brak gotowości pojazdów i sprzętu (spowodowany ich awariami) skracano do niezbędnego minimum wykonując drobne naprawy samodzielnie.

Utrzymywano w stałej sprawności funkcjonujące w komendzie systemy teleinformatyczne. Prowadzony jest nadzór nad stroną internetową, kontami pocztowymi i pocztą elektroniczną.

2.1. ZAKUPY SPRZĘTU I MATERIAŁÓW.

W roku 2017 realizowano zakupy sprzętu ochrony osobistej strażaków (ubrania specjalne, obuwie specjalne, umundurowanie i obuwie koszarowe) w zakresie niezbędnym do zapewnienia wszystkim funkcjonariuszom przygotowania do prowadzenia działań ratowniczych w sposób zapewniający im samym bezpieczeństwo. Ponadto prowadzono zakupy sprzętu niezbędnego do funkcjonowania obiektów, pojazdów i sprzętu użytkowanego w Komendzie Powiatowej (materiały budowlane, biurowe, paliwa itp.). Koszty funkcjonowania i zakupów przedstawiono w rozdziale VI – Działalność finansowa. W roku 2017 otrzymano wsparcie finansowe ze strony Miasta Świdwin. Nie pozyskiwano nowych pojazdów pożarniczych.

2.2. WYPOSAŻENIE W POJAZDY I SPRZĘT SPECJALISTYCZNY.

Komenda Powiatowa PSP w Świdwinie posiada obecnie na swoim wyposażeniu następujące pojazdy pożarnicze:

Lp.	Nazwa	Użytkownik	Nazwa według katalogu SiS	Etat	Rok prod.
1.	GLBA-Rt 1/2,5	JRG	Samochód ratowniczo-gaśniczy specjalny – lekki	1	2004
2.	GBA 2,5/16		Samochód ratowniczo-gaśniczy – średni	1	2015
3.	GCBA 5/32		Samochód ratowniczo-gaśniczy – ciężki	1	2010
4.	SCCn 25000		Samochód ze zbiornikiem (cysterna)	1	2013
5.	MAN SHD 23 PMT-25		Podnośnik hydrauliczny	1	2014
6.	SLRR		Samochód rozpoznawczo-ratowniczy	1	2007
7.	SLOp Renault Kangoo	KP PSP Świdwin	Samochód operacyjny	1	2003
8.	SLOp VW Bora		Samochód operacyjny	1	2003
9.	MIKROBUS SLKw		Samochód do przewozu osób	1	1999
10.	SLKw		Samochód kwatermistrzowski	1	1993
11.	SCKw		Samochód kwatermistrzowski	1	2015

Tabela 1. Wyposażenie KP PSP w pojazdy pożarnicze.

Ze względu na wiek i stan wyeksploatowania należy wymienić pojazd do przewozu osób (mikrobus) z roku 1993 oraz wyeksploatowany samochód operacyjny Renault Kangoo z roku 2003.

2.3. PRZEGLĄDY STANU TECHNICZNEGO SPRZĘTU POŻARNICZEGO I POJAZDÓW.

W miesiącu październiku przeprowadzono przeglądy techniczne samochodów pożarniczych, sprzętu silnikowego, zaplecza technicznego i warunków BHP w Komendzie Powiatowej PSP. W trakcie przeglądu stwierdzono, że:

- w zakresie sprawności technicznej pojazdów – wszystkie uznano za sprawne technicznie i gotowe do użycia podczas działań ratowniczych,
- w zakresie sprawności technicznej sprzętu i wyposażenia ratowniczo-gaśniczego – uznano, że utrzymanie sprzętu i wyposażenia jest na wysokim poziomie (jest to zasługą strażaków i terminowością w zakresie serwisowania).

ROZDZIAŁ III. DZIAŁALNOŚĆ JEDNOSTKI RATOWNICZO-GAŚNICZEJ W 2017 R.

Jednostka ratowniczo-gaśnicza jest jedną z komórek organizacyjnych Komendy Powiatowej PSP, a do zakresu jej działań należy w szczególności:

- organizowanie i prowadzenie akcji ratowniczych w czasie walki z pożarami oraz likwidacji miejscowych zagrożeń;
- wykonywanie pomocniczych czynności w czasie klęsk żywiołowych oraz innych miejscowych zagrożeń, gdy działaniami kierują inne służby;
- wykonywanie podstawowych czynności ratowniczych w obszarze chronionym oraz w ramach odwołów operacyjnych;
- wykonywanie specjalistycznych czynności ratowniczych w obszarze chronionym oraz w ramach odwołów operacyjnych z zakresu ratownictwa medycznego, wodnego, technicznego;
- przygotowanie własnych sił i środków do wypełniania zadań ratowniczych na obszarze chronionym;
- realizowanie zajęć szkoleniowych i sportowych dla strażaków pełniących służbę w JRG;
- prowadzenie doskonalenia zawodowego;

Głównymi zadaniami Jednostki Ratowniczo-Gaśniczej w roku 2017 było utrzymanie ciągłej gotowości bojowej powierzonego sprzętu ratowniczo-gaśniczego, udział w realizacji cyklu szkoleniowego mającego na celu podnoszenie kwalifikacji zawodowych strażaków, poprawa warunków służby oraz realizacja zadań związanych z eliminacją zagrożeń podczas prowadzonych działań ratowniczych.

3.1. UTRZYMANIE GOTOWOŚCI DO PODJĘCIA DZIAŁAŃ RATOWNICZYCH I RATOWNICZO-GAŚNICZYCH. DYSCYPLINA SŁUŻBY.

W Jednostce Ratowniczo-Gaśniczej, na każdej zmianie służbowej minimalny stan osobowy zgodnie z Decyzją Zachodniopomorskiego Komendanta Wojewódzkiego wynosił:

- zmiana I - 7 ratowników
- zmiana II – 7 ratowników
- zmiana III – 7 ratowników

Stan osobowy zmian służbowych jest określany harmonogramem miesięcznym pełnienia służby przez D-cę JRG. Dodatkowo grafikami miesięcznymi są wyznaczane dyżury domowe oraz dyżur oficera dyspozycyjnego dla strażaków KP PSP.

W roku 2017 urlopy wypoczynkowe zrealizowano w 96%. Pozostała część zostanie wykorzystana w pierwszym półroczu 2018 r.

W roku 2017 przeprowadzono 12 kontroli prawidłowości pełnienia służby wewnętrznej i gotowości bojowej. Kontrole przeprowadzano w godzinach wieczornych i nocnych oraz w dni świąteczne.

3.2. REALIZACJA DOSKONALENIA ZAWODOWEGO.

Realizacja doskonalenia zawodowego, ćwiczeń oraz wychowania fizycznego przebiegała bez uwag. Doskonalenie zawodowe prowadzono w oparciu o Wytyczne Zachodniopomorskiego Komendanta Wojewódzkiego PSP w Szczecinie oraz zapisy „Rocznego planu doskonalenia zawodowego dla Jednostki Ratowniczo – Gaśniczej PSP w Świdwinie”.

W ramach realizacji planu przyjęto następujące formy doskonalenia zawodowego:

1) Zajęcia o charakterze teoretycznym:

- samokształcenie kierowane z uwzględnieniem między innymi platformy e-learningowej

2) Zajęcia o charakterze praktycznym:

- ćwiczenia taktyczno-bojowe na obiektach i terenach zewnętrznych,
- ćwiczenia praktyczne na obiektach i terenach własnych,
- zapoznanie z obiektami zlokalizowanymi na obszarze chronionym, w tym także zapoznanie z topografią obszarów chronionych,
- ćwiczenia z obsługi i użytkowania sprzętu pożarniczego i ratowniczego,
- zajęcia z zakresu wychowania fizycznego.



Zdjęcie 7. Ćwiczenia na obiekcie tartaku – 2017 r.



Zdjęcie 8. Ćwiczenia na akwenach wodnych – 2017 r.



Zdjęcie 9. Ćwiczenia z zakresu ratownictwa technicznego – 2017 r.

W roku 2017 do testu w komorze dymowej przystąpiło 13 strażaków z JRG, zaliczając komorę z wynikiem pozytywnym.

Roczny cykl doskonalenia zawodowego został zakończony sprawdzeniem wiedzy zawodowej strażaków. Sprawdzenie przeprowadzone zostało zgodnie z Wytycznymi Zachodniopomorskiego Komendanta Wojewódzkiego. Ogólny poziom wiadomości zarówno teoretycznych jak i praktycznych jest na poziomie bardzo dobrym. Dowodem powyższego są przeprowadzone w 2017 r. inspekcje gotowości operacyjnej przez Oficerów Operacyjnych Komendy Wojewódzkiej PSP w Szczecinie. Przeprowadzone kontrole potwierdzają wysoki poziom przygotowania strażaków do prowadzenia działań ratowniczo-gaśniczych.

Zgodnie z Rozporządzeniem MSWiA z dnia 27 października 2005 r. w sprawie zakresu, trybu i częstotliwości przeprowadzania okresowych profilaktycznych badań lekarskich oraz okresowej oceny sprawności fizycznej strażaka PSP w miesiącu czerwcu i październiku przeprowadzono Testy Sprawności Fizycznej dla strażaków JRG. Testy zostały zaliczone przez wszystkich uczestników.

W 2017 r. 43 strażaków przystąpiło do egzaminu recertyfikującego z ratownictwa medycznego organizowanego przez Komendę Wojewódzką PSP w Szczecinie. Wszyscy ukończyli egzamin z wynikiem pozytywnym. Egzaminy powyższe odbywają się w 3 - letnich odstępach czasowych.

Wszyscy funkcjonariusze posiadają ukończone przeszkolenie w zakresie Kwalifikowanej Pierwszej Pomocy i tytuł ratownika zgodnie z ustawą o Ratownictwie Medycznym.

3.3. REALIZACJA ĆWICZEŃ TAKTYCZNO - BOJOWYCH NA OBIEKTACH.

Zgodnie z rocznym planem doskonalenia zawodowego na 2017 r. zaplanowano 4 ćwiczenia na obiektach zewnętrznych. Realizacja ćwiczeń przedstawia się następująco:

Lp.	Data	Miejsce ćwiczeń	Udział
1.	I kwartał	Młodzieżowy Ośrodek Wychowawczy im. Jana Pawła II w Rzepczynie	KP PSP Świdwin
2.	II kwartał	Nadleśnictwo Białogard – ćwiczenia zgrywające na obszarach leśnych.	1) KP PSP Świdwin, 2) Jednostki OSP w KSRG 3) Jednostki OSP spoza KSRG
3.	III kwartał	Kościół Niepokalanego Pocięcia NMP w Połczynie-Zdroju	1) KP PSP Świdwin, 2) Jednostki OSP z gminy Połczyn-Zdrój.
4.	IV kwartał	Zakład Przemysłu Drzewnego w Sławoborzu	1) KP PSP Świdwin, 2) Jednostki OSP z gminy Sławoborze.
5.	IV kwartał	Jezioro w m. Buślary	1) KP PSP Świdwin, 2) OSP Połczyn-Zdrój.

Tabela 2. Wykaz przeprowadzonych ćwiczeń w roku 2017.

3.4. DZIAŁALNOŚĆ SPORTOWA.

W roku 2017 strażacy Komendy Powiatowej PSP w Świdwinie brali udział w dwudniowych XIV Mistrzostwach Województwa Zachodniopomorskiego w Sporcie Pożarniczym w Bornem Sulinowie i Szczecinku, o Puchar Zachodniopomorskiego Komendanta Wojewódzkiego Państwowej Straży Pożarnej. Pierwszego dnia rozegrane zostały konkurencje indywidualne: pożarniczy tor przeszkód 100 m., wspinanie na III piętro wspinalni przy użyciu drabiny hakowej.

Następnego dnia wszyscy zawodnicy spotkali się na stadionie miejskim, gdzie rozegrano konkurencje drużynowe, jednocześnie na dwóch torach: sztafeta pożarnicza 4 x 100 m z przeszkodami oraz pożarnicze ćwiczenie bojowe.

Miejsce w konkurencjach odpowiadające punktom					
Komenda	100m	Hakówka	4x100	Ćw. Bojowe	MIEJSCE
Sławno	3	3	5	2	1
Koszalin	2	5	1	5	2
Szczecin	1	1	10	3	3
Gryfice	6	2	2	7	4
Świdwin	7	8	4	9	5
Pyrzyce	5	9	14	1	6
Police	11	4	9	6	7
Stargard	8	13	3	8	8
Drawsko Pomorskie	13	12	6	4	9
Szczecinek	4	14	13	11	10
Goleniów	10	6	11	15	11
Świnoujściu	15	17	7	13	12
Kamień Pomorski	12	7	16	18	13
Wałcz	17	10	15	12	14
Białogard	18	11	12	14	15
Myślibórz	14	15	17	10	16
Gryfino	9	16	18	17	17
Łobez	20	18	8	16	18
Kołobrzeg	19	19	19	19	19
Choszczno	16	20	20	20	20

Tabela 3. Klasyfikacja drużynowa XIV Mistrzostw w sporcie pożarniczym.

Ponadto strażacy PSP brali udział w następujących rozgrywkach sportowych:

- 1) Turniej piłki siatkowej jednostek OSP powiatu świdwińskiego – kwiecień 2017 r.;
- 2) Turniej piłki nożnej imienia Ryszarda Kucharskiego w Sławoborzu – listopad 2017r.



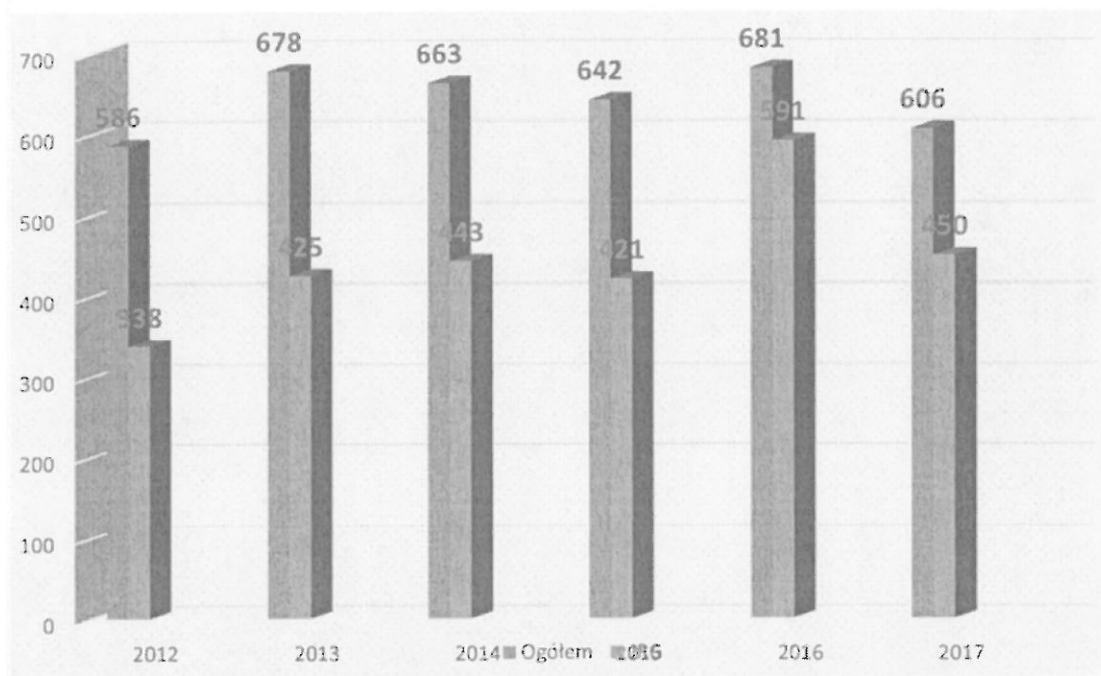
Zdjęcie 10. XIV mistrzostwa województwa w sporcie pożarniczym PSP – 2017 r.



Zdjęcie 11. Turniej piłki siatkowej OSP – 2017 r.

3.5. DZIAŁALNOŚĆ RATOWNICZA.

Ilość interwencji podejmowanych przez siły i środki z Komendy Powiatowej Państwowej Straży Pożarnej w latach 2012 – 2017 przedstawia poniższy wykres.



Wykres 4. Ilość interwencji JRG Świdwin w latach 2011 - 2016.

Część zdarzeń likwidują samodzielnie jednostki Ochotniczych Straży Pożarnej z terenu powiatu (są to zdarzenia o małych rozmiarach: śmietniki, trawy na nieużytkach, interwencje przy połamanych drzewach itp., gdzie nie jest wymagany udział strażaków zawodowych).

We wszystkich zdarzeniach wymagających interwencji Państwowej Straży Pożarnej (min. pożary wewnętrzne, wypadki w komunikacji) jednostki OSP prowadzą działania ratownicze i pomocnicze pod ścisłym dowództwem kierującego działaniami strażaka PSP.

Informacje statystyczne z prowadzonych działań ratowniczych i ratowniczo-gaśniczych prowadzonych przez jednostki ochrony przeciwpożarowej w roku 2017 przedstawiono szerzej w rozdziale V niniejszego opracowania.

ROZDZIAŁ IV. CZYNNOŚCI KONTROLNO-ROZPOZNAWCZE Z ZAKRESU OCHRONY PRZECIWOŻAROWEJ. DZIAŁANIA W ZAKRESIE PREWENCYJNYM I EDUKACYJNYM.

Komórka ds. kontrolno - rozpoznawczych w Komendzie Powiatowej Państwowej Straży Pożarnej w Świdwinie, w celu realizacji nadzoru nad przestrzeganiem przepisów przeciwpożarowych, rozpoznawania zagrożeń oraz przygotowania do działań ratowniczych, prowadziła czynności kontrolno – rozpoznawcze z zakresu ochrony przeciwpożarowej na terenie całego powiatu świdwińskiego.

Czynności kontrolno – rozpoznawcze objęły w szczególności:

- kontrole przestrzegania przepisów przeciwpożarowych,
- rozpoznawanie zagrożeń innych niż pożarowe,
- rozpoznawania możliwości i warunków prowadzenia działań ratowniczych przez jednostki ochrony przeciwpożarowej,
- oceny zgodności wykonania obiektu z projektem budowlanym w zakresie przestrzegania przepisów przeciwpożarowych.

4.1. KONTROLE Z ZAKRESU PRZESTRZEGANIA PRZEPISÓW PPOŻ. NA TERENIE MIASTA ŚWIDWINA.

Celem działalności kontrolno-rozpoznawczej jest rozpoznawanie zagrożeń pożarowych i innych miejscowych zagrożeń oraz nadzór nad przestrzeganiem przepisów przeciwpożarowych w celu ograniczenia możliwości powstania i rozprzestrzenienia się pożarów, a także minimalizacja zagrożeń dla życia i zdrowia ludzi oraz ograniczenia strat materialnych.

We wskazanym okresie strażacy Komendy Powiatowej PSP przeprowadzili, na terenie miasta ogółem 30 kontroli stanu zabezpieczenia przeciwpożarowego w 39 obiektach budowlanych, w tym:

- 11 w obiektach produkcyjno-magazynowych,
- 15 w obiektach użyteczności publicznej,
- 4 w obiektach zamieszkania zbiorowego,

Stwierdzono 42 nieprawidłowości - w celu ich usunięcia wydano 6 decyzji administracyjnych.

W 1 przypadku w związku z zaniechaniami nałożono mandat karny.

Większość stwierdzonych w czasie kontroli nieprawidłowości odnosiła się do:

- usterek w instalacjach użytkowych,
- braku przeglądów okresowych tychże instalacji,
- niewłaściwego doboru podręcznego sprzętu gaśniczego, oznakowania znakami bezpieczeństwa oraz braku aktualizacji dokumentacji z zakresu bezpieczeństwa pożarowego.

Ponadto przeprowadzono 1 odbiór obiektu budowlanego pod względem jego zabezpieczenia pożarowego. Wydano 3 opinie z zakresu ochrony przeciwpożarowej.

4.2. DZIAŁALNOŚĆ EDUKACYJNA.

Komenda Powiatowa Państwowej Straży Pożarnej w Świdwinie, w ramach popularyzacji przepisów o ochronie przeciwpożarowej, realizuje szereg działań zmierzających do prawidłowego zachowania się w przypadku wystąpienia różnego rodzaju zagrożeń. Jest między innymi jest współorganizatorem :

- Ogólnopolskiego Turnieju Wiedzy Pożarniczej szczebla powiatowego,
- konkursu plastycznego o tematyce bezpieczeństwa.

W okresie szkolnym oraz majowych dni ochrony przeciwpożarowej dużym zainteresowaniem cieszą się „Dni otwartych strażnic” w ramach, których dzieci i młodzież zapoznają się ze sprzętem wykorzystywanym w jednostkach ochrony przeciwpożarowej oraz poznają codzienną służbę strażaków. Komenda Powiatowa w ramach promocji PSP organizowała różnego rodzaju pokazy, pogadanki itp.:

- pogadanki dla dzieci i młodzieży na temat bezpiecznych zachowań oraz zasad udzielania kwalifikowanej pierwszej pomocy w szkołach na terenie powiatu i miasta Świdwina,
- W ciągu całego 2017 roku odwiedziły naszą komendę dzieci i młodzież w ramach akcji: „DNI OTWARTYCH STRAŻNIC”,
- Strażacy brali udział (w charakterze obserwatorów) w ewakuacji w szkołach podstawowych i gimnazjalnych W trakcie oceny omawiali zasady bezpieczeństwa pożarowego oraz przedstawiali tematykę związaną z sezonem grzewczym w ramach akcji „NIE DLA CZADU”,
- Udział w kampanii społecznej pod nazwą „ Czad i ogień – obudź czujność”,
- Kręci mnie bezpieczeństwo,
- Stop pożarom traw,
- Bezpieczne Ferie 2017,
- Bezpieczne Wakacje 2017.
- Strażacy KP PSP Świdwin przeprowadzili ponad 150 spotkań z mieszkańcami powiatu w zakresie bezpieczeństwa.

W roku 2017 położono szczególny nacisk na działania propagandowe i informacyjne przybliżające znajomość zasad i przepisów przeciwpożarowych wśród społeczności za pomocą internetu. Na stronie internetowej KP PSP w Świdwinie znajdują się porady dla obywateli z zakresu bezpieczeństwa pożarowego (wypalanie traw, tlenek węgla, sezon grzewczy itp.).

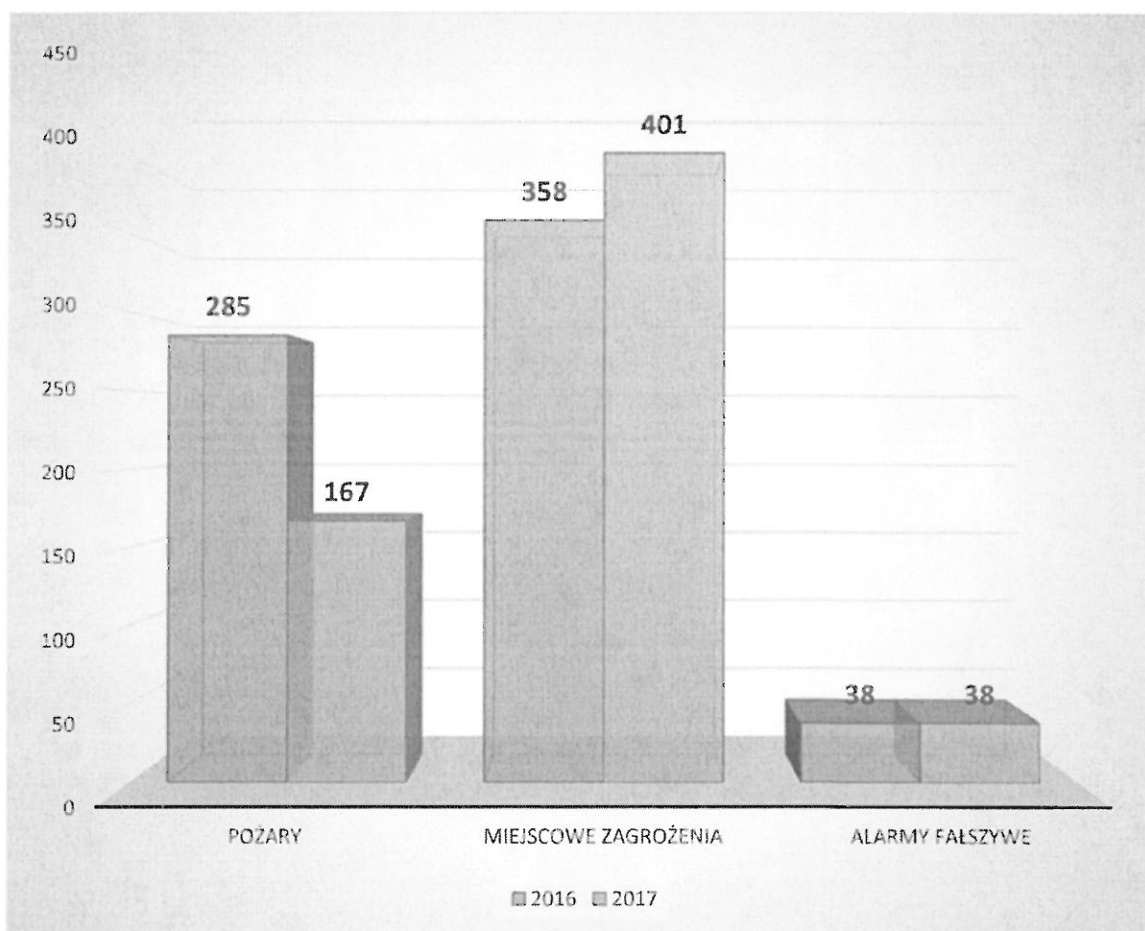
ROZDZIAŁ V. DZIAŁALNOŚĆ OPERACYJNA. FUNKCJONOWANIE KRAJOWEGO SYSTEMU RATOWNICZO-GAŚNICZEGO W POWIECIE.

5.1. DZIAŁANIA RATOWNICZE NA TERENIE POWIATU W 2017 ROKU.

W 2017 roku, strażacy na terenie powiatu świdwińskiego, interweniowali 606 razy (spadek o 11,01% w stosunku do 2016 roku, w którym zanotowano 681 interwencji).

We wszystkich zdarzeniach odnotowano:

- 167 pożarów,
- 401 miejscowych zagrożeń,
- 38 alarmów fałszywych.



Wykres 5. Ilość zdarzeń na terenie powiatu w latach 2016 - 2017.

W tabeli numer 4 przedstawiona została statystyka działań ratowniczo-gaśniczych jednostek ochrony przeciwpożarowej w roku 2017 w porównaniu z analogicznym okresem roku 2016.

Wyszczególnienie	2016	2017	wz/sp w %
Ogółem działań:	681	606	- 11,01
w tym:			
pożary	285	167	- 41,40
miejscowe zagrożenia	358	401	12,01
alarmy fałszywe	38	38	0,00
Pożary wg wielkości:			
bardzo duże	0	0	0,00
duże	4	1	-75,00
średnie	21	5	- 76,19
małe	260	161	- 38,08
Miejscowe zagrożenia wg wielkości:			
duże	0	0	0,00
średnie	0	0	0,00
lokalne	301	351	16,61
małe	57	50	-12,28
Zdarzenia wg rodzaju obiektów:			
obiekty użyteczności publicznej	21	22	4,76
obiekty mieszkalne	113	150	32,74
obiekty produkcyjne	6	6	0,00
obiekty magazynowe	5	4	- 20,00
środki transportu	63	81	28,57
lasy państwowe i prywatne	9	3	- 66,67
Uprawy, rolnictwo	128	60	-53,13
inne obiekty	336	242	- 27,98
Zdarzenia w rozbiciu na gminy:			
Brzeźno	58	34	- 41,38
Połczyn Zdrój	220	256	16,36
Rąbino	46	46	0,00
Sławoborze	63	37	- 41,27
m. Świdwin	147	138	-6,12
Świdwin	147	95	- 35,37
Udział w działaniach:			
zastępów ogółem	1354	1195	- 11,74
strażaków ogółem	5404	4771	- 11,71
w tym:			
zastępów PSP	740	635	- 14,19
zastępów OSP w KSRG	452	439	- 2,88
zastępów OSP z poza KSRG	160	120	- 25,00
strażaków PSP	2301	1987	- 13,65
strażaków OSP w KSRG	2304	2154	- 6,51
strażaków OSP z poza KSRG	793	567	- 28,50
Straty w tys. zł:			
w pożarach	1615,0	1313,1	-18,69
w miejscowych zagrożeniach	818,0	2322,9	183,97

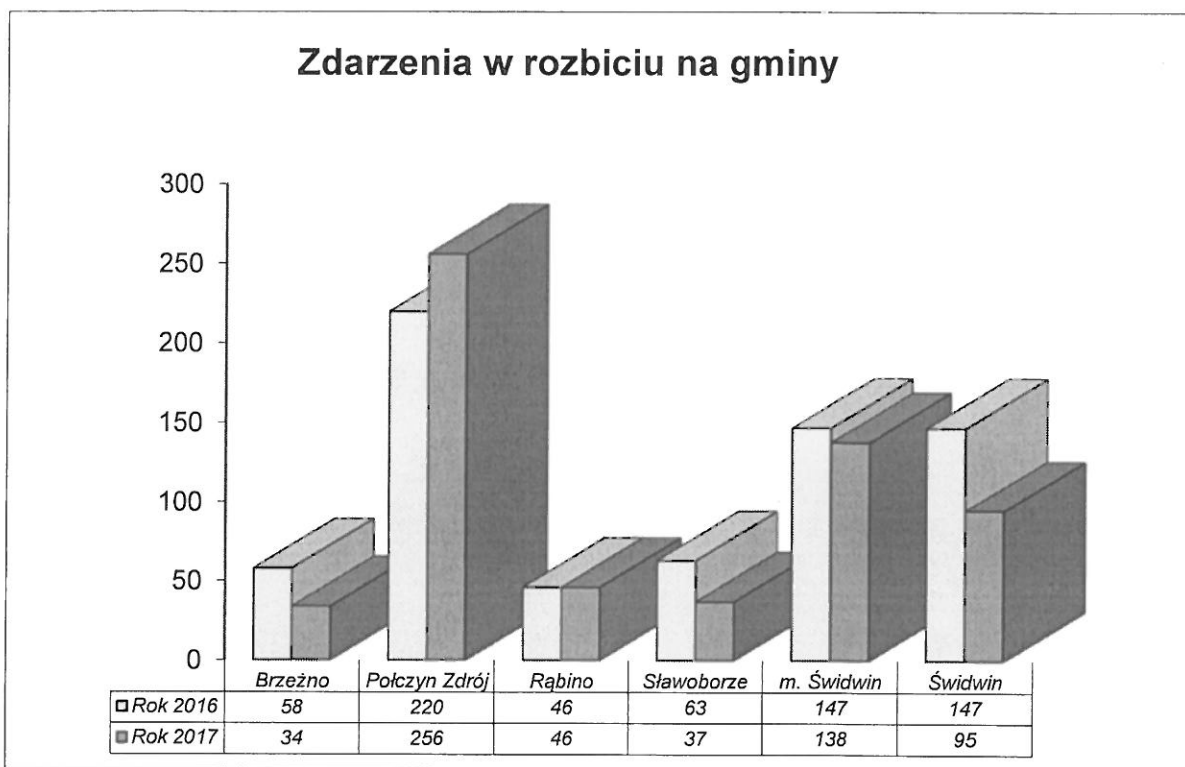
Tabela 4. Ilość interwencji na terenie powiatu świdwińskiego.

W tabeli numer 5 przedstawiona została statystyka działań ratowniczo-gaśniczych na terenie miasta Świdwina w roku 2017 w porównaniu z analogicznym okresem roku 2016.

Wyszczególnienie	2016	2017	wz/śp w %
Ogółem działań:	147	138	- 6,12
w tym:			
pożary	53	37	- 30,19
miejscowe zagrożenia	80	88	10,00
alarmy fałszywe	14	13	- 7,14
Požary wg wielkości:			
bardzo duże	0	0	0,00
duże	0	0	0,00
średnie	0	1	100,00
małe	53	36	- 32,08
Miejscowe zagrożenia wg wielkości:			
duże	0	0	0,00
średnie	0	0	0,00
lokalne	58	74	27,50
małe	22	12	-45,45
Zdarzenia wg rodzaju obiektów:			
obiekty użyteczności publicznej	5	5	0,00
obiekty mieszkalne	42	44	4,76
obiekty produkcyjne	3	1	- 66,67
obiekty magazynowe	3	3	0,00
środki transportu	14	19	35,71
las państwowe i prywatne	1	1	0,00
Uprawy, rolnictwo	15	7	-53,33
inne obiekty	50	45	- 10,00
Udział w działaniach:			
zastępów ogółem	267	249	- 6,74
strażaków ogółem	897	809	- 9,81
w tym:			-
zastępów PSP	240	234	- 2,50
zastępów OSP w KSRG	16	12	- 25,00
zastępów OSP z poza KSRG	11	2	- 81,82
strażaków PSP	772	734	- 4,92
strażaków OSP w KSRG	75	63	- 16,00
strażaków OSP z poza KSRG	50	9	- 82,00
Straty w tys. zł:			
w pożarach	82,6	147,2	78,21
w miejscowych zagrożeniach	147,0	216,3	47,14

Tabela 5. Ilość interwencji na terenie miasta Świdwin.

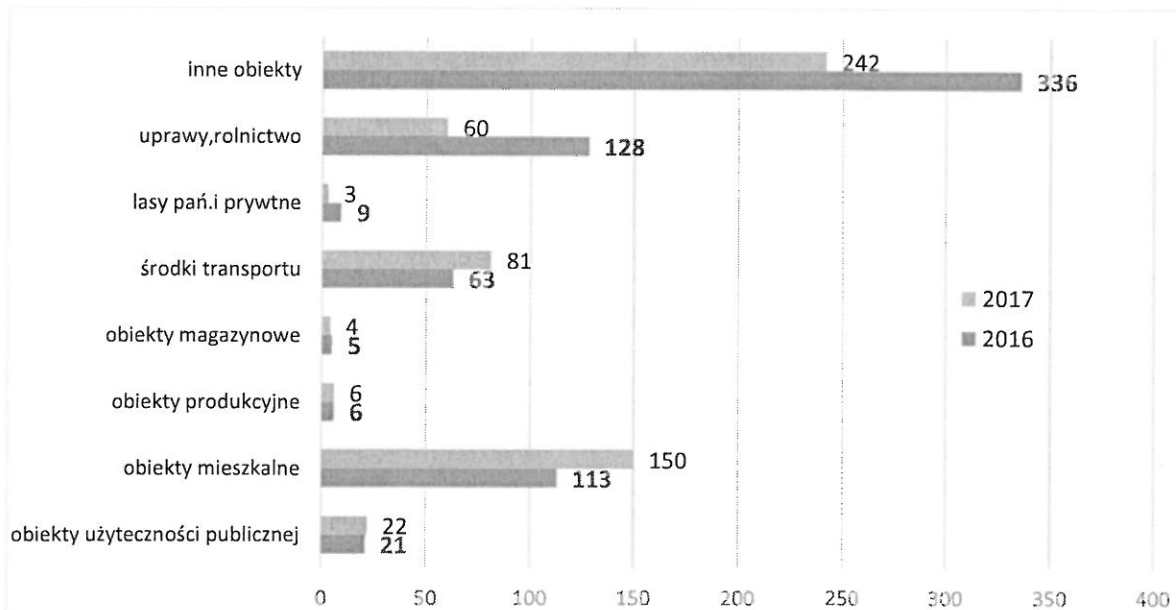
Wykres nr 6 przedstawia zdarzenia odnotowane w poszczególnych gminach na przestrzeni roku 2016 i 2017.



Wykres 6. Ilość interwencji w poszczególnych gminach, w latach 2016 i 2017.

Spadek liczby zdarzeń odnotowano w czterech gminach: Brzeżno, Sławoborze, gminie miejskiej Świdwin oraz gminie Świdwin. W gminie Połczyn-Zdrój odnotowano wzrost zdarzeń o ponad 16 %. Zdarzenia na gminie Rąbino stanowiły jednakową ilość na przestrzeni dwóch lat.

Wykres nr 7 przedstawia zdarzenia odnotowane w poszczególnych obiektach na przestrzeni roku 2017.



Wykres 7. Ilość interwencji w zależności od rodzaju obiektu.

W zakresie zdarzeń związanych z rodzajem obiektów, w czterech kategoriach obiektów (obiekty magazynowe, lasy, uprawy-rolnictwo oraz inne) odnotowano spadek liczby zdarzeń. Największy procentowy wzrost zdarzeń odnotowano w obiektach mieszkalnych oraz środkach transportu.

Zmniejszona ilość interwencji w miesiącu kwietniu miała związek z mokrym okresem wiosennym okresem, w trakcie którego dochodziło rzadziej do zdarzeń z wypalaniem traw. Wzrost zdarzeń w poszczególnych miesiącach to skutki silnych wiatrów oraz tzw. pożary kominowe.

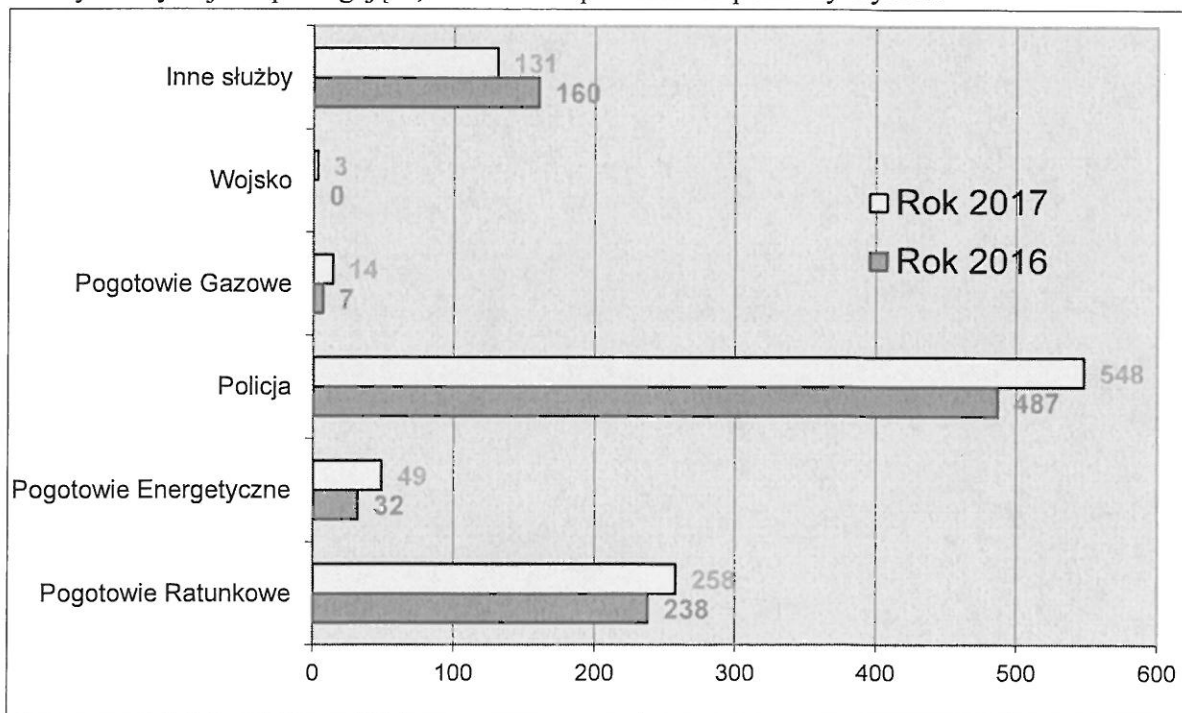
W ubiegłym roku, podobnie jak w roku 2016 zdecydowana większość zdarzeń miała niewielkie rozmiary. Statystyki od kilku lat wykazują, że pożary są lokalizowane i likwidowane w tzw. „zarodku” – początkowej fazie. Ma to związane z szybkim powiadamianiem Straży Pożarnej o zaistniałym zdarzeniu, rozmieszczeniem jednostek w powiecie oraz prawidłowym dysponowaniem jednostek do poszczególnych akcji.

Wśród miejscowych zagrożeń największą ilość zdarzeń stanowią lokalne, a wynikają one głównie z prowadzenia następujących działań:

- usuwania skutków zdarzeń w komunikacji,
- usuwania skutków opadów atmosferycznych,
- likwidacji gniazd owadów błonkoskrzydłych oraz innych.

We wszystkich zdarzeniach odnotowanych przez straż pożarną, w 2017 roku 75 osób zostało rannych (w tym 6 dzieci), 6 osób poniosło śmierć. Podczas udziału w zdarzeniach jeden strażak został ranny.

Działania jednostek ochrony przeciwpożarowej na terenie chronionym wspierane były przez służby i instytucje wspomagające, a udział ten przedstawia poniższy wykres.



Wykres 8. Udział służb współdziałających 2016 i 2017 r.

Częstotliwość wyjazdów do poszczególnych zdarzeń, w latach 2016 - 2017 przedstawia się następująco:

2016		2017	
Wyjazdy do:		Wyjazdy do:	
Zdarzenia	co: 12,86 godz.	Zdarzenia	co: 14,46 godz.
Pożaru	co: 30,74 godz.	Pożaru	co: 52,46 godz.
Miejscowego zagrożenia	co: 24,47 godz.	Miejscowego zagrożenia	co: 21,85 godz.

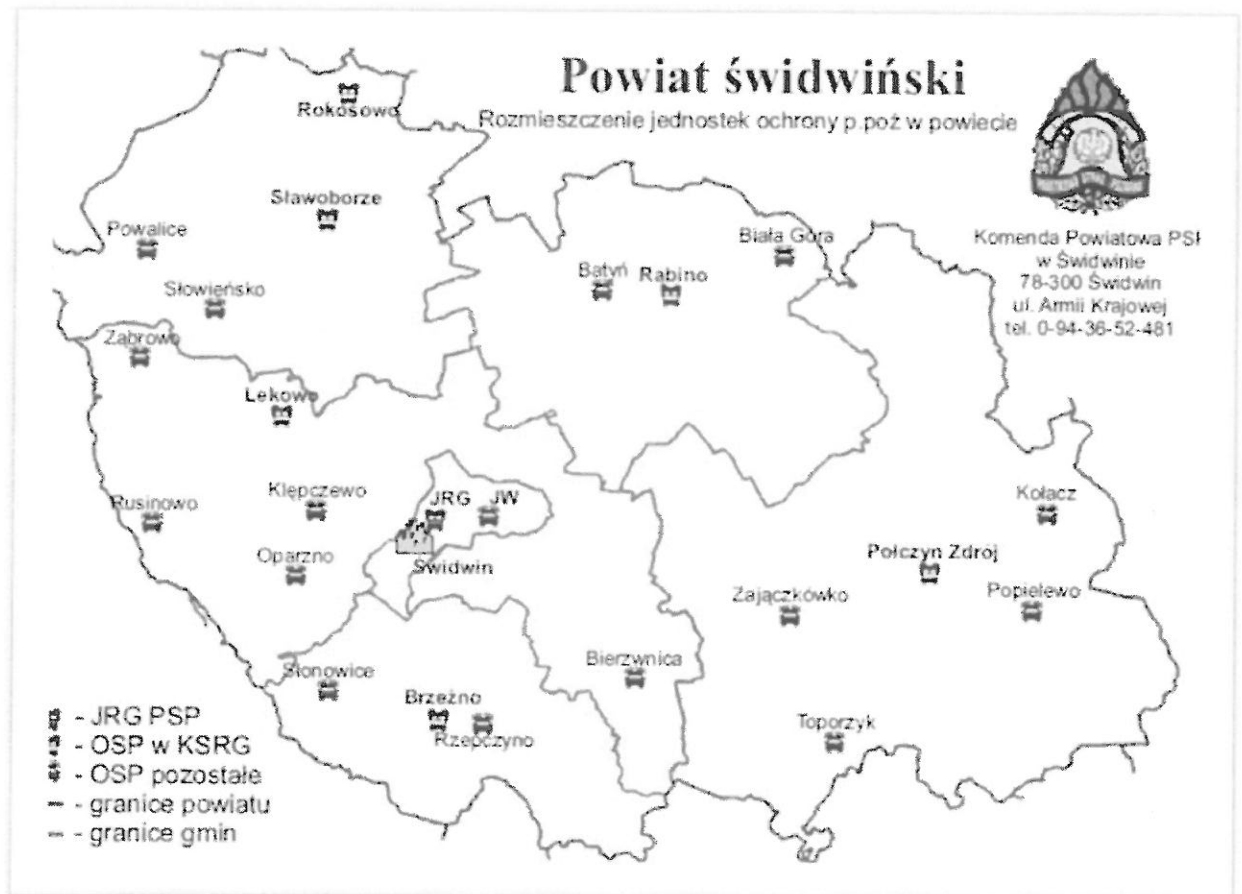
Tabela 6. Częstotliwość interwencji w latach 2016-2017.

5.2. FUNKCJONOWANIE JEDNOSTEK OCHOTNICZYCH STRAŻY POŻARNYCH W POWIECIE ŚWIDWIŃSKIM.

Powiat świdwiński chroniony jest przez jedną Jednostkę Ratowniczo-Gaśniczą, zlokalizowaną przy ul. Armii Krajowej 23 w Świdwinie.

Ustawa o ochronie przeciwpożarowej i ustawa o Państwowej Straży pożarnej przypisują Państwowej Straży Pożarnej wiodącą rolę w sprawach ochrony przeciwpożarowej oraz organizacji krajowego systemu ratowniczo-gaśniczego (ksrg). Komenda Powiatowa PSP jest organizatorem ksrg szczebla powiatowego. W skład tego systemu wchodzi wytypowane Ochotnicze Straże Pożarne, spełniające wiodącą rolę w systemie reagowania gmin i powiatu. Na terenie chronionym zlokalizowanych jest 6 jednostek Ochotniczych Straży Pożarnych włączonych do krajowego systemu ratowniczo-gaśniczego. Pozostałe 15 jednostek OSP mimo, że nie wchodzi w skład ksrg, również uczestniczą w działaniach ratowniczych.

Poniższa ilustracja przedstawia rozmieszczenie jednostek ochrony przeciwpożarowej na terenie powiatu.



Szczegółowe zadania oraz organizację jednostek OSP określa ich statut. OSP pełnią istotną rolę w zakresie ratowania życia i zdrowia oraz środowiska i mienia społeczności lokalnej podczas pożarów, awarii wypadków i innych nietypowych zdarzeń.

Na terenie Świdwina – jako podmiot współdziałający funkcjonuje Jednostka Wojskowej Straży Pożarnej. Na mocy odrębnego porozumienia z jednostką można zadysponować samochody pożarnicze ciężkie w ilości 2 szt. z obsadą.

Na mocy wspomnianego porozumienia terenem działania dla wojskowej straży pożarnej jest miasto Świdwin i teren gminy Świdwin. Nie jest to jednak jednostka, która może zostać zadysponowana do każdego zdarzenia, a uzależnione jest to od procedury alarmowania obowiązującej w Jednostce Wojskowej oraz ewentualnego prowadzenia działań zabezpieczających teren lotniska podczas organizowanych lotów.

Terenem chronionym przez wymienione powyżej jednostki ochrony przeciwpożarowej jest obszar powiatu świdwińskiego, który zajmuje obszar 1.093 km², z czego 34 % stanowią obszary leśne, a 0,08 % wody powierzchniowe.

W przypadku zaistnienia zdarzeń o dużych rozmiarach, na terenie sąsiednich powiatów jednostki z powiatu świdwińskiego mogą zostać zadysponowane do wsparcia działań ratowniczych.

Również działania naszych jednostek wspierane były przez siły ratownicze z powiatów ościennych.

Zdarzenia, w których brały udział jednostki PSP i OSP z terenów sąsiednich powiatów miały związek z ich wielokrotnością w jednym okresie czasu, a mowa tu głównie o pożarach nieużytków oraz upraw rolnych. Dodatkowo jednostki ościenne angażowane były i są do zdarzeń w komunikacji drogowej, głównie na terenie gminy Połczyn-Zdrój (w okolicach miejscowości: Tychówko, Popielawy, Czarnkowie), gdzie czas dojazdu, ze względu na sieć dróg jest krótszy niż dojazd „naszych” jednostek.

5.3. RATOWNICTWO NA POZIOMIE PODSTAWOWYM I SPECJALISTYCZNYM.

Realizując działania związane z rozwojem systemu ratowniczego i zapewnieniem właściwego poziomu bezpieczeństwa mieszkańców powiatu, zgodnie z § 5 ust 1 i 2 rozporządzenia Ministra Spraw Wewnętrznych i Administracji z dnia 18 lutego 2011 r. w sprawie szczegółowych zasad organizacji krajowego systemu ratowniczo-gaśniczego Komenda Powiatowa PSP podejmowała działania w zakresie ratownictwa specjalistycznego na poziomie podstawowym.

Podstawowe czynności ratownicze to czynności wykonywane w poszczególnych dziedzinach ratownictwa przez wszystkich ratowników podmiotów ksrg.

Specjalistyczne czynności ratownicze to czynności wykonywane z użyciem sprzętu specjalistycznego przez odpowiednio wyszkolonych ratowników podmiotów ksrg.

Dziedziny ratownictwa w powyższej tematyce obejmują:

- walkę z pożarami,
- ratownictwo techniczne,
- ratownictwo wysokościowe,
- działania poszukiwawczo-ratownicze,
- ratownictwo chemiczno-ekologiczne,
- ratownictwo wodne,
- ratownictwo medyczne.

Wszystkie dziedziny ratownictwa wymienione powyżej realizowane są przez Jednostkę Ratowniczo-Gaśniczą PSP w Świdwinie.

Jednostki OSP należące do krajowego systemu ratowniczo-gaśniczego realizują wybrane czynności ratownicze. Poniżej przedstawiono zakres działań poszczególnych jednostek OSP.

Na terenie powiatu świdwińskiego do realizacji ratownictwa na poziomie podstawowym wyznaczone zostały następujące jednostki:

- 1) Działania poszukiwawczo-ratownicze: realizuje JRG Świdwin oraz OSP Brzeźno;
- 2) Ratownictwo wysokościowe: realizuje JRG Świdwin oraz wszystkie jednostki OSP w KSRG;
- 3) Ratownictwo chemiczno-ekologiczne: realizuje JRG Świdwin oraz OSP: Połczyn-Zdrój, Rąbino, Sławoborze, Brzeźno;
- 4) Ratownictwo techniczne: realizuje JRG Świdwin oraz OSP: Połczyn-Zdrój, Rąbino, Rokosowo, Sławoborze, Brzeźno;
- 5) Ratownictwo wodne: realizuje JRG Świdwin oraz OSP: Połczyn-Zdrój, Rąbino, Rokosowo, Brzeźno.
- 6) Ratownictwo medyczne realizuje JRG Świdwin oraz wszystkie jednostki OSP z KSRG.

Proces wdrażania ratownictwa specjalistycznego wiąże się z koniecznością doposażania jednostek uczestniczących w tym procesie oraz koniecznością szkolenia strażaków-ratowników.

Na podstawie opracowanych w KG PSP wytycznych do ratownictwa specjalistycznego obowiązują standardy wyposażenia jednostek straży pożarnych w niezbędny sprzęt oraz w zakresie ilości przeszkolonych ratowników.

Specjalne czynności ratownicze realizują tzw. „Grupy Specjalistyczne:

- 1) Specjalistyczna Grupa ratownictwa chem.-ekologicznego – JRG Nr 2 Koszalin,
- 2) Specjalistyczna Grupa ratownictwa chem.-ekologicznego – JRG Nr 2 Szczecin,
- 3) Specjalistyczna Grupa ratownictwa wodno-nurkowego – JRG Nr 1 Koszalin,
- 4) Specjalistyczna Grupa ratownictwa wodno-nurkowego – JRG Nr 3 Szczecin,
- 5) Specjalistyczna Grupa ratownictwa wysokościowego – JRG Kołobrzeg,
- 6) Specjalistyczna Grupa ratownictwa wysokościowego – JRG Nr 3 Szczecin,
- 7) Specjalistyczna Grupa ratownictwa technicznego – JRG Nr 2 Szczecin,
- 8) Specjalistyczna Grupa ratownictwa technicznego – JRG Nr 2 Koszalin,
- 9) Specjalistyczna Grupa poszukiwawczo – ratownicza – JRG Białogard,
- 10) Specjalistyczna Grupa poszukiwawczo – ratownicza – JRG Stargard.

Wymienione powyżej grupy mogą zostać zadysponowane na powiat świdwiński, a także na pozostałe powiaty w województwie zachodniopomorskim do działań przekraczających możliwości ratownicze jednostek rozlokowanych w powiecie.

5.4. WYPOSAŻENIE W POJAZDY I SPRZĘT JEDNOSTEK OSP.

Do prowadzenia działań ratowniczo – gaśniczych na terenie powiatu, z jednostek OSP można zadysponować łącznie 31 pojazdów pożarniczych. Do dyspozycji mamy:

- 10 lekkich samochodów gaśniczych
- 11 średnich samochodów gaśniczych
- 5 ciężkich samochodów gaśniczych
- 3 lekkie sam. rat. technicznego
- 1 samochód podnośnik hydrauliczny
- 1 lekki sam. kwatermistrzowski.

Samochody: GCBA 5/32 z OSP Połczyn Zdrój GBA 2,5/24 z OSP Sławoborze, GBAM 2,5/16 z Brzeźna są wyznaczone do działań w ramach Plutonu Gaśniczego Świdwin.

Zestawienie pojazdów pożarniczych przedstawia tabela nr 12.

Wszystkie jednostki włączone do ksrg posiadają na swoim wyposażeniu zestawy do prowadzenia kwalifikowanej pierwszej pomocy. Corocznie w ramach dotacji krajowej jednostki te są doposażone w sprzęt do ratownictwa drogowego, wodnego, wysokościowego, chemiczno-ekologicznego. Coraz więcej jednostek posiada piły spalinowe do drewna, piły tarczowe do betonu i stali, sprzęt łączności radiowej, pompy do wody zanieczyszczonej.

Sami ratownicy są wyposażeni w sprzęt ochrony osobistej spełniający wymagane standardy bezpieczeństwa.

Nazwa	Nazwa jednostki	KSRG TAK/NIE	Nazwa SIS	Rok produkcji	Producent
GLM 8	OSP Batyń	NIE	Samochody ratowniczo-gaśnicze - lekkie	1986	Lublin
GCBA 6/32	OSP Biała Góra	NIE	Samochody ratowniczo-gaśnicze - ciężkie	1989	Jelcz
GBA 2,5/24	OSP Bierzwnica	NIE	Samochody ratowniczo-gaśnicze - średnie	2013	Mercedes Benz
GBA 2,7/24	OSP Brzeźno	TAK	Samochody ratowniczo-gaśnicze - średnie	2014	Mercedes-Benz
GBAM 2,5/16/12			Samochody ratowniczo-gaśnicze - średnie	1976	Star
GLM 8	OSP Kłępczewo	NIE	Samochody ratowniczo-gaśnicze - lekkie	1993	Volkswagen
GCBA 6/32	OSP Kołacz	NIE	Samochody ratowniczo-gaśnicze - ciężkie	1988	Jelcz
GBA 2,5/20	OSP Lekowo	TAK	Samochody ratowniczo-gaśnicze - średnie	1998	Star
SLRt			Samochody ratownictwa technicznego	1992	Tarpan
GLM 8	OSP Oparzno	NIE	Samochody ratowniczo-gaśnicze - lekkie	1983	Lublin
GBA 4/32	OSP Połczyn Zdrój	TAK	Samochody ratowniczo-gaśnicze - średnie	2014	MAN Truck
SLKw			Samochody kwatermistrzowskie	1997	Volkswagen
SLRt			Samochody ratownictwa technicznego	2005	Ford
GCBA 5/32			Samochody ratowniczo-gaśnicze - ciężkie	1995	Jelcz
GBA 2,5/16			Samochody ratowniczo-gaśnicze - średnie	1980	Star
SH 18			Podnośniki hydrauliczne	1983	Star

Nazwa	Nazwa jednostki	KSRG TAK/NIE	Nazwa SiS	Rok produkcji	Producent
GLM 8	OSP Popielewo	NIE	Samochody ratowniczo-gaśnicze - lekkie	1987	Mercedes
GLB 0,3	OSP Powalice	NIE	Samochody ratowniczo-gaśnicze - lekkie	2013	Ford
GBM 2,5/8	OSP Rąbino	TAK	Samochody ratowniczo-gaśnicze - średnie	1985	Star
GCBA 6/32			Samochody ratowniczo-gaśnicze - ciężkie	1991	Jelcz
GLB -Rt 0,3	OSP Rokosowo	TAK	Samochody ratowniczo-gaśnicze specjalne - lekkie	2013	Ford
GBA 2,5/16			Samochody ratowniczo-gaśnicze - średnie	1974	Iveco
GBM 2,5/16	OSP Rusinowo	NIE	Samochody ratowniczo-gaśnicze - średnie	1987	Jelcz
GLM 8	OSP Rzepczyno	NIE	Samochody ratowniczo-gaśnicze - lekkie	1997	Ford
GBA 2,5/24	OSP Sławoborze	TAK	Samochody ratowniczo-gaśnicze - średnie	2011	Mercedes - Benz
GCBA 3,8/24			Samochody ratowniczo-gaśnicze - ciężkie	1983	DAF
GBM 2/16	OSP Słonowice	NIE	Samochody ratowniczo-gaśnicze - średnie	1988	Star
GLBM 0,5/8	OSP Słowieńsko	NIE	Samochody ratowniczo-gaśnicze - lekkie	2000	Volkswagen
GLBA 1,2/8	OSP Toporzyk	NIE	Samochody ratowniczo-gaśnicze - lekkie	1982	Mercedes
GLM 12	OSP Zajączkówko	NIE	Samochody ratowniczo-gaśnicze - lekkie	2001	Lubliczn
GLM 12	OSP Ząbrowo	NIE	Samochody ratowniczo-gaśnicze - lekkie	2002	Ford

Tabela 7. Ilość i rodzaj pojazdów w jednostkach OSP.

5.5. GOTOWOŚĆ OPERACYJNA JEDNOSTEK OSP.

W ramach nadzoru operacyjnego nad przygotowaniem jednostek ochrony przeciwpożarowej do prowadzenia działań ratowniczo-gaśniczych Komenda powiatowa PSP przeprowadziła w minionym roku 36 kontroli operacyjno-technicznych OSP.

Kontrole operacyjne obejmowały w szczególności:

- sprawdzenie ilości członków danej OSP,
- stan wyszkolenia (ukończone kursy), ubezpieczenia i badania lekarskie, w tym:
 - umiejętność wykonania ćwiczenia bojowego,
 - poziom wiedzy teoretycznej i praktycznej druhów OSP podczas sprawiania sprzętu pożarniczego.
- stan techniczny budynków i pomieszczeń strażnic,
- ilość i stan środków łączności i alarmowania,
- stan techniczny, sprawność i konserwacja sprzętu pożarniczego.

W wyniku przeprowadzonych kontroli stwierdzono, że stopień wyszkolenia strażaków ochotników jest na poziomie dostatecznym. W dalszym ciągu planowane są szkolenia dla strażaków OSP.

Strażacy wyjeżdżający do zdarzeń, na szkolenia i ćwiczenia posiadają aktualne badania lekarskie oraz są ubezpieczeni.

5.6. SZKOLENIA I ĆWICZENIA OSP

W celu właściwej realizacji zadań ratowniczych nałożonych na jednostki Ochotniczej Straży Pożarnej konieczna jest realizacja szkoleń ratowników według programów opracowanych na poziomie Komendy Głównej PSP.

W roku 2017 Komenda Powiatowa PSP w Świdwinie zorganizowała i przeprowadziła następujące szkolenia dla druhow OSP:

- 1) Szkolenie podstawowe dla ratowników OSP – które ukończyło z wynikiem pozytywnym 31 strażaków.
- 2) Szkolenie Kierujących działaniami ratowniczymi (Dowódców OSP) – przybyło w szeregach OSP 17 dowódców.
- 3) Szkolenie kierowców – konserwatorów OSP – 10 absolwentów.

Na rok 2018 planowana jest realizacja kolejnych szkoleń strażaków OSP.

Zgodnie z zarządzeniem nr 55/2015 Zachodniopomorskiego Komendanta Wojewódzkiego Państwowej Straży Pożarnej z dnia 9 kwietnia 2015 roku sprawie zasad organizacji, przeprowadzania i dokumentowania szkoleń oaz ćwiczeń praktycznych, prowadzonych podczas zgrupowań gminnych jednostek Ochotniczych Straży Pożarnych w roku 2017 realizowano w każdej gminie szkolenia i ćwiczenia Komendanta Gminnego OSP, w których to wiodącą rolę ratowniczą pełniły zastępy ratownicze OSP w danych gminach.

Szkolenia i ćwiczenia praktyczne realizowane w ramach zgrupowań gminnych obejmowały, w każdym przypadku:

- 1) Zajęcia teoretyczne w tematyki ratowniczej;
- 2) Przegląd sprzętu użytkowanego w jednostkach OSP;
- 3) Elementy służby wewnętrznej (musztra, zbiórka itp.)
- 4) Szkolenie praktyczne ze sprzętem;
- 5) Ćwiczenia taktyczno-bojowe w wybranym obiekcie.

Celem tego typu zgrupowań jest ciągłe doskonalenie umiejętności działań ratowniczych członków OSP w przypadku zaistnienia zdarzeń rzeczywistych.

ROZDZIAŁ VI. DZIAŁALNOŚĆ FINANSOWA:

Zgodnie z art. 19 a ustawy o PSP koszty funkcjonowania Państwowej Straży pożarnej na obszarze powiatu są pokrywane z dotacji celowej budżetu państwa.

Samorząd terytorialny, gmina, powiat czy samorząd województwa może współfinansować funkcjonowanie Straży Pożarnej.

Dotacja celowa przyznana z Budżetu Państwa dla Komendy Powiatowej Państwowej Straży Pożarnej w Świdwinie na wykonywanie zadań w zakresie bezpieczeństwa i ochrony przeciwpożarowej (rozdział 75411) na dzień 31.12.2017 roku wyniosła 3.802.225 zł.

Na podstawie Zarządzeń Wojewody Zachodniopomorskiego dokonano zwiększeń planowanych wydatków w rozdziale 75411 o kwotę 298.225,00 zł, z przeznaczeniem na:

- wzmocnienie motywacyjnego systemu uposażeń funkcjonariuszy oraz zwiększenie konkurencyjności wynagrodzeń pracowników cywilnych o kwotę 131.495.00 zł,
- odprawy, nagrody jubileuszowe oraz inne świadczenia wypłacone funkcjonariuszom o kwotę 55.000,00 zł,
- zapewnienie prawidłowej realizacji zadań Komend Powiatowych PSP o kwotę 81.730,00 zł.
- dofinansowanie bieżącej działalności o kwotę 30.000 zł.

Budżet na rok 2017 został wykorzystany w 100%. Z przeznaczeniem na:

- uposażenia funkcjonariuszy i wynagrodzenia pracowników cywilnych,
- nagrody roczne i dodatkowe wynagrodzenie roczne,
- ekwiwalenty za przedłużony czas służby,
- nagrody jubileuszowe,
- odprawy emerytalne,
- świadczenie pieniężne dla funkcjonariusza po zwolnieniu ze służby,
- nagrody uznaniowe i zapomogi,
- składki ZUS i FP,
- remont pomieszczeń Komendy,
- paliwo,
- przedmioty zaopatrzenia mundurowego (ubrania koszarowe, ubrania dowódczo-sztabowe, buty, koszulki)
- materiały uzbrojenia i techniki specjalnej, mat. do konserwacji umundurowania, wyposażenie specjalne indywidualnego i zbiorowego użytku
- materiały do konserw. i remontów nieruchomości,
- środki czystości, materiały administracyjno-biurowe,
- komputery,
- zakup energii, ogrzewanie
- przeglądy samochodów pożarniczych,
- zakup usług zdrowotnych,
- zakup usług pozostałych (gospodarka odpadami, opłaty RTV, badania techniczne pojazdów),
- opłaty z tytułu usług telefonicznych w tym telefonii komórkowej i stacjonarnej,
- podatek od nieruchomości,

Ponadto w 2017 roku budżet Komendy Powiatowe PSP w Świdwinie został zwiększony o:

- środki z Urzędu Miasta Świdwin otrzymane w ramach Funduszu Wsparcia PSP – w wysokości 30.000,00 zł – z przeznaczeniem na zakup materiałów do remontu pomieszczeń Komendy oraz na zakup umundurowania dla funkcjonariuszy Komendy (rękawice żaroodporne, ubrania i buty koszarowe, ubrania specjalne),
- środki z Powiatu Świdwińskiego ze środków przeznaczonych na ochronę środowiska i gospodarkę wodną – w wysokości 11.000,00 zł z przeznaczeniem na zakup 13 kpl. ubrań specjalnych chemicznych Typ 3, urządzenia pomiarowego typu Multi Gas Clip, 2 szt. urządzeń do pomiaru napięcia na potrzeby JRG Świdwin,
- środki od Zarządu Powiatowego ZOSP RP w Świdwinie otrzymane od Nadleśnictw w Świdwinie, Połczynie Zdroju i Białogardzie na wydatki bieżące w kwocie 6.500,00 zł. Środki finansowe z otrzymanej dotacji przeznaczono na zakup materiałów sprzętu i uzbrojenia tj. aparatu AirGo PRO SL wraz z podstawowym wyposażeniem.

Lp.	RODZAJ WYDATKU	KWOTA	%
I.	Wynagrodzenia i pochodne (uposażenia, wynagrodzenia, nagrody roczne, nagrody jubileuszowe i uznaniowe odprawy emerytalne, odszkodowania wypadkowe składki ZUS, FP)	2.838.594,00	<i>74,7</i>
II.	Świadczenia na rzecz funkcjonariuszy (za brak i remont lokalu, pomoc mieszkaniowa, gratyfikacje i świadczenia urlopowe, zasiłki pogrzebowe, pomoc uczącym się, równoważniki za umundurowanie)	504.379,00	<i>13,3</i>
III.	Wydatki rzeczowe (zakupu materiałów i wyposażenia, energii, gazu, wody, usługi remontowe, medyczne, pozostałe, podatek od nieruchomości i śr. transportu)	459.252,00	<i>12,0</i>
IV.	Wydatki majątkowe - wydatki inwestycyjne jednostek budżet.	0,00	<i>0,0</i>
	Razem	3.802.225,00	<i>100,0</i>

Tabela 8. Realizacja budżetu KP PSP Świdwin w roku 2017.

ROZDZIAŁ VII. PODSUMOWANIE I WNIOSKI:

Na terenie powiatu nastąpił spadek ilości zdarzeń do roku poprzedniego o ponad 11%. Największy spadek ilości zdarzeń nastąpił w grupie pożarów dużych i stanowił 75 %. Świadczy to o skutecznych działaniach jednostek ochrony przeciwpożarowej w pierwszej fazie pożarów (nie doszło do rozprzestrzenienia się pożaru na duży obszar). Zdarzenia odnotowane na terenie miasta Świdwin przedstawiały się w sposób następujący:

- Odnotowano spadek ogólnej ilości zdarzeń o ponad 6 % w stosunku do roku poprzedniego,
- Największy spadek odnotowano w grupie pożarów – o ponad 30%,
- Wzrosła ilość miejscowych zagrożeń o 10% w stosunku do roku 2016.

Najczęstszymi przyczynami pożarów, corocznie są: nieostrożność ludzka przy posługiwaniu się ogniem otwartym, w tym papierosy, zapałki. Kolejną grupę przyczyn stanowi niewłaściwa eksploatacja i wady urządzeń grzewczych a także nieprawidłowa eksploatacja i wady instalacji elektrycznych.

Wśród miejscowych zagrożeń najczęstsze przyczyny to: anomalia pogodowe, niezachowanie zasad bezpieczeństwa w ruchu drogowym oraz nietypowe zachowanie się zwierząt, owadów.

W ramach poprawy bezpieczeństwa mieszkańców powiatu kontynuowano w roku 2017 działania mające na celu podniesienie stopnia wyszkolenia i przygotowania strażaków PSP i OSP do prowadzenia działań ratowniczych.

Na podstawie opracowanej analizy zagrożeń oraz analizy zabezpieczenia operacyjnego wynika, że na terenie miasta Świdwin mogą występować następujące zagrożenia:

1) Zagrożenie pożarowe w infrastrukturze budowlanej (zwłaszcza komunalnej). Największe zagrożenie stanowią kompleksy mieszkalne w tzw. „starym budownictwie” wzdłuż ulic: Kościuszki, 3 Marca, Popiełuszki, Reymonta, Armii Krajowej i Drawskiej w Świdwinie; (ogrom materiałów palnych w konstrukcji budynków, strychy i poddasza z nagromadzonymi meblami itp. materiałami);

2) Zagrożenie z tytułu pożarów przewodów kominowych w sezonie grzewczym (pożary stropów, strychów oraz zagrożenie obecnością tlenku węgla);

3) Zagrożenie pożarowe z tytułu niewłaściwej eksploatacji urządzeń grzewczych, gazowych (pożary i występowanie tlenku węgla);

4) Zagrożenia związane z wypadkami w komunikacji drogowej; Ruch samochodów osobowych w rozłożeniu na miesiące jest nierównomierny. Charakteryzuje się znacznym przyrostem w miesiącach wakacyjnych (ruch turystyczny nad morze i z powrotem);

5) Zagrożenia związane z przewozem przez substancji niebezpiecznych (transport drogowy i kolejowy); Każde z powyższych zdarzeń wymaga zaangażowania dużych sił i środków straży pożarnej, służb współdziałających, władz gminnych itp. W większości jest to dowóz paliw płynnych i gazowych do stacji paliw oraz odbiorców indywidualnych.

6) Zagrożenia związane z letnim wypoczynkiem na akwenach wodnych – możliwość utonięcia i związana z tym konieczność dysponowania grupą ratownictwa wodno – nurkowego z KM PSP w Koszalinie.

7) Zagrożenia związane z zachowaniem owadów błonkoskrzydłych.

8) Zagrożenia związane z warunkami pogodowymi:

- Silne wiatry mogące powodować uszkodzenia linii przesyłowych energii elektrycznej, okresowe zablokowanie dróg, uszkodzenia budynków i infrastruktury miejskiej;
- Gwałtowne, długotrwałe opady śniegu mogące powodować przerwy w dostawie energii, blokować przejezdność dróg, powodować wydłużenie czasu dotarcia ekip ratowniczych na miejsce zdarzenia;
- Gwałtowne opady deszczu mogące powodować podtopienia niżej położonych części miasta. Zaawansowane wiekiem i mało wydolne sieci kanalizacji burzowej powodować mogą podtopienia ulic i piwnic;
- Silne mrozy, a tym samym możliwość utrudnień dla służb ratowniczych w postaci zamrażających linii węzowych i sieci hydrantowych oraz niebezpieczeństwo urazów na śliskiej nawierzchni.

Wnioski:

1) Należy w dalszym ciągu kontynuować działania zmierzające do doskonalenia krajowego systemu ratowniczo-gaśniczego poprzez:

- a. utrzymywanie wymaganych stanów osobowych Jednostki Ratowniczo-Gaśniczej,
- b. pełnienie dyżurów domowych przez strażaków KP PSP – zgodnie z rozporządzeniem Ministra Spraw Wewnętrznych i Administracji, a także dyżurów oficera dyspozycyjnego,
- c. utrzymywanie stałej gotowości operacyjnej jednostek OSP ksrq w powiecie,
- d. prowadzenie przeglądów technicznych pojazdów i sprzętu w JRG i OSP w celu bieżącego wyeliminowania ewentualnych usterek i nieprawidłowości,
- e. utrzymanie Zintegrowanego Systemu Łączności pomiędzy służbami w powiecie w celu szybkiej wymiany informacji o zaistniałych zdarzeniach.

2) W zakresie kontrolno-rozpoznawczym - prowadzenie kontroli (w zakresie przestrzegania przepisów pożarowych) obiektów stwarzających realne zagrożenie dla użytkowników i mieszkańców powiatu.

3) W zakresie organizacyjno-informacyjnym zintensyfikowanie działań mających na celu zwiększenie świadomości i umiejętności społeczeństwa na właściwe reagowanie w przypadku powstania różnego rodzaju zagrożeń. Prowadzenie kampanii związanej z szeroko rozumianym bezpieczeństwem („Bezpieczne wakacje”, „Czad i ogień – obudź czujność”, „Bądź bezpieczny na lodzie” itp.)

4) Kontynuacja szkoleń strażaków PSP i OSP w celu właściwego przygotowania do prowadzenia działań ratowniczych.

5) Dla potrzeb właściwego funkcjonowania KP PSP w Świdwinie istnieje potrzeba:

- zakupu agregatu prądotwórczego – koszt około 40 tys. zł.;

- poprawa elewacji budynku komendy (mycie ścian, malowanie) – koszt około 113 tys. zł.;
 - zakup samochodu operacyjnego – koszt około 85 tys. zł.;
 - zakup hełmów dla ratowników PSP – koszt około 25 tys. zł.;
 - remontu placu manewrowego – koszt około 400 tys. zł.;
 - bieżących remontów pomieszczeń służbowych.
- 6) Współpraca z samorządami lokalnymi w celu pozyskania środków pozabudżetowych (W tym celu, we wrześniu roku 2017 złożono wnioski o dofinansowanie do Starostwa Powiatowego i Miasta Świdwin).