

*Analiza wyników  
zewnątrznego sprawdzianu  
w klasie VI*

**Rok szkolny 2015/2016**

## I. Informacja ogólna o wynikach uczniów klas szóstych, którzy 5 kwietnia 2016 r. przystąpili do sprawdzianu

Do sprawdzianu końcowego przystąpiło **55** uczniów klas szóstych:  
z klasy VI a - 27 i z klasy VI b- 28.

Średni wynik procentowy uzyskany przez uczniów za część pierwszą sprawdzianu wynosi **58,32%**. Jest to **wynik niższy** od średniej uzyskanej w kraju ( **63%**), okręgu ( **60,45%**), województwie ( **59,59%**) oraz w mieście Świdwin ( **59,60%**), ale **wyższy** od średniej uzyskanej przez powiat ( **57,51%**) oraz gminy Świdwin ( **55,23%**).

Wskaźnik łatwości całego arkusza dla uczniów naszej szkoły wyniósł **0,58**,  
**tj. umiarkowanie trudny.**

Umieszczając średni wynik uczniów naszej szkoły w skali staninowej naszego województwa można stwierdzić, że osiągnęli oni **stanin 4**, **tj. niżej średni.**

Oto zestawienie wyników uzyskanych przez uczniów w skali staninowej województwa zachodniopomorskiego.

**Tabela 2. Rozkład wyników uczniów ( w %) na skali staninowej**

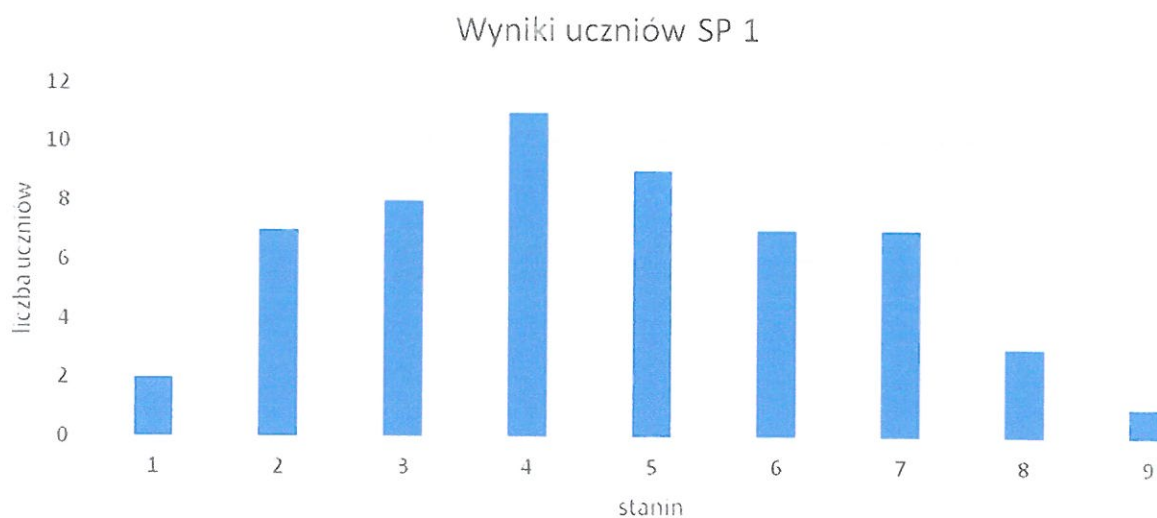
Stanin	Opis dydaktyczny	Część I ( ogółem)	Klasa 6 a	Klasa 6 b	SP 1 suma	Obszary wyników	Liczba uczniów
1	najniższy	0 - 25	1	1	2	wynik niski	17
2	bardzo niski	28 – 35	2	5	7		
3	niski	38 – 45	5	3	8		
4	niżej średni	48 – 58	4	7	11	wynik średni	27
5	średni	60 – 70	4	5	9		
6	wyżej średni	73 – 80	5	2	7		

7	wysoki	83 – 88	4	3	7	wynik wysoki	11
8	bardzo wysoki	90 – 93	2	1	3		
9	najwyższy	95 – 100	0	1	1		

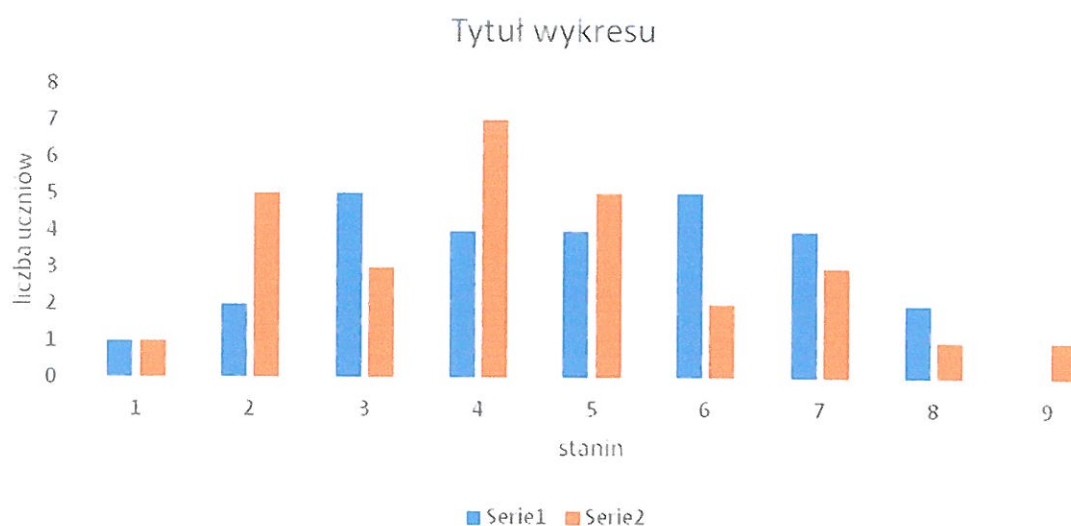
Najczęstsze wyniki uzyskane przez uczniów mieszczą się w staninach: niżej średnim (20 % uczniów), średnim (16,36 % uczniów) i niskim (14,5 % uczniów). Większość uczniów naszej szkoły- niemal połowa uzyskała wyniki średnie (49,1 %), następnie wyniki niskie ( 31 %), zaś wyniki wysokie (20 %).

Graficzny obraz wyników uczniów w skali staninowej przedstawiają wykresy 1 i 2.

### Wykres nr 1



## Wykres nr 2



W klasie VI a najwięcej uczniów uzyskało wynik wyżej średni i niski ( po 5 uczniów), w klasie VI b najwięcej uczniów zdobyło wynik niżej średni.

Wśród 55 szóstoklasistów **12 uczniów** posiadało orzeczenia lub opinie z Poradni Pedagogiczno-Psychologicznej o dysfunkcjach, deficytach lub dostosowaniach.

Stanowili oni **21,8 %** wszystkich piszących sprawdzian. Uzyskali oni następujące wyniki:

Wynik wyrażony w:		Liczba uczniów	Stanin
punktach	procentach		
5	13	1	1- najniższy
8	20	1	
11	28	1	2 - bardzo niski
12	30	1	

14	35	1	
15	38	1	3 - niski
16	40	1	
19	48	3	4 - niżej średni
21	53	2	

Uczniowie korzystający z dostosowania wymagań na sprawdzianie na podstawie opinii lub orzeczenia PPP uzyskali na sprawdzianie na wyniki adekwatne do ich możliwości: zdecydowana większość ( 7 uczniów, tj. 58,33%) zdobyła wynik mieszczący się w staniach niskich, ale 5 uczniów z tej grupy ( czyli 41,66%) ma wynik niżej średni. W tej grupie dwoje uczniów uzyskało więcej niż połowę punktów możliwych do zdobycia, co wydaje się sukcesem na miarę ich możliwości.

## II. Opis I części sprawdzianu- umiejętności polonistyczne

I część sprawdzianu składała się z zadań sprawdzających umiejętności polonistyczne i matematyczne. Z języka polskiego w arkuszu egzaminacyjnym zawarto 11 zadań zamkniętych oraz 2 zadania otwarte. Wśród zadań zamkniętych 6 to zadania wielokrotnego wyboru, 3 zadania typu prawda- fałsz, 2 zadania na dobieranie. Z kolei zadania otwarte wymagały zredagowania ogłoszenie oraz kartki z pamiętnika.

Za rozwiązanie zadań z języka polskiego uczniowie mogli zdobyć **20 punktów**, co stanowi 100%. Ogólny wynik uzyskany przez uczniów klas VI z języka polskiego wynosi 737 p. na 1100 możliwych do uzyskania, czyli **67%**.

Klasa 6 a zdobyła 382 punkty, tj. 70, 7 %, klasa 6 b zdobyła 355 punktów, tj. 63,4%.

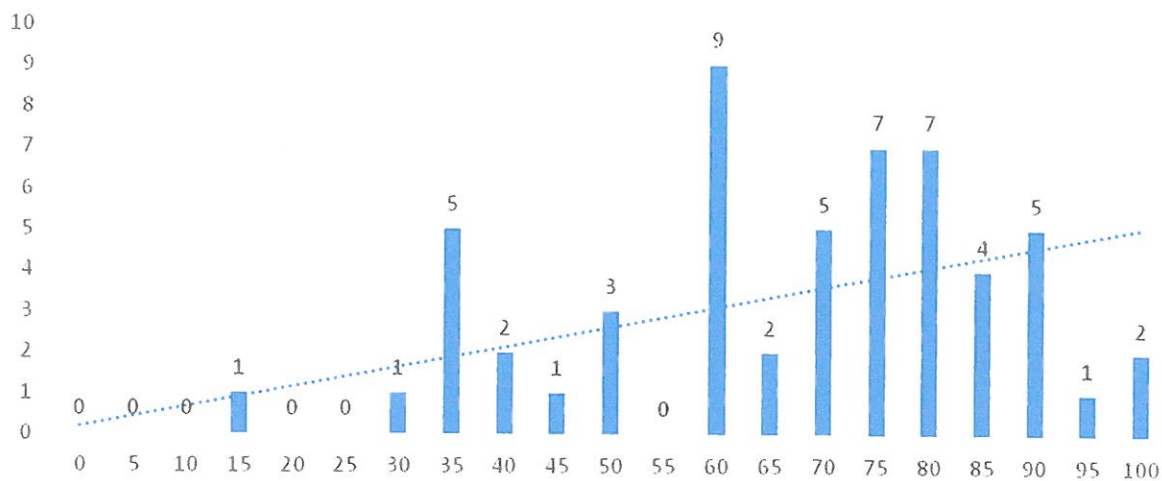
Wynik uzyskany przez uczniów klas VI **jest niższy** od wyniku uzyskanego w kraju ( średnia 71%), w okręgu ( średnia 68,77%), w województwie zachodniopomorskim ( 68, 27%) i w mieście ( 68,27%). Wynik ten jest wyższy od średniego wyniku uzyskanego w powiecie (66,06%) oraz w gminie Świdwin, który wynosi 60, 10%.

Oto ogólne procentowe zestawienie punktów uzyskanych przez uczniów za wykonanie zadań z języka polskiego :

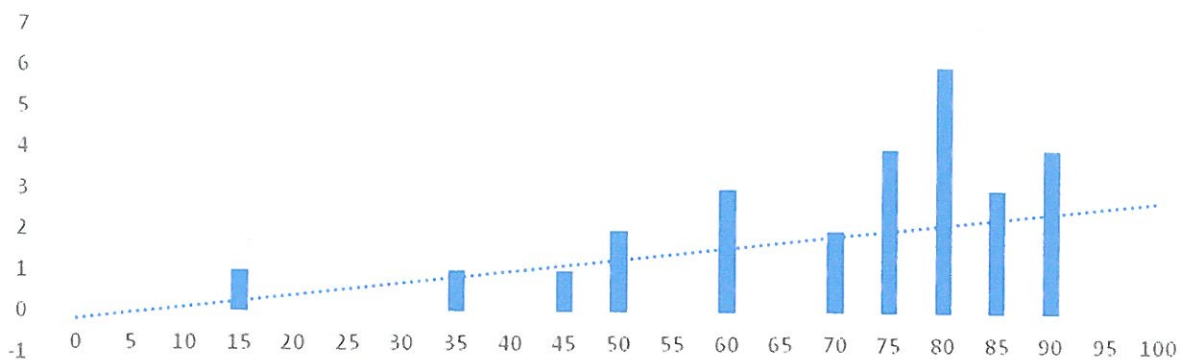
Procent punktów	Liczba uczniów			Stanin ( wliczony na podstawie sumy punktów uzyskanych za I część sprawdzianu)
	ogółem	kl. 6 a	kl. 6 b	
100	2	0	2	9 - najwyższy
95	1	0	1	
90	5	4	1	8- bardzo wysoki
85	4	3	1	7-wysoki
80	7	6	1	6- wyżej średni
75	7	4	3	
70	5	2	3	5-średni
65	2	0	2	
60	9	3	6	
55	0	0	0	4- niżej średni
50	3	2	1	
45	1	1	0	3- niski
40	2	0	2	
35	5	1	4	2- bardzo niski
30	1	0	1	
25	0	0	0	1- najniższy
20	0	0	0	
15	1	0	1	
10	0	0	0	
5	0	0	0	
0	0	0	0	

Graficzny obraz wyników za zadania z języka polskiego jest następujący:

Procentowe zestawienie punktów za zadania z j. polskiego

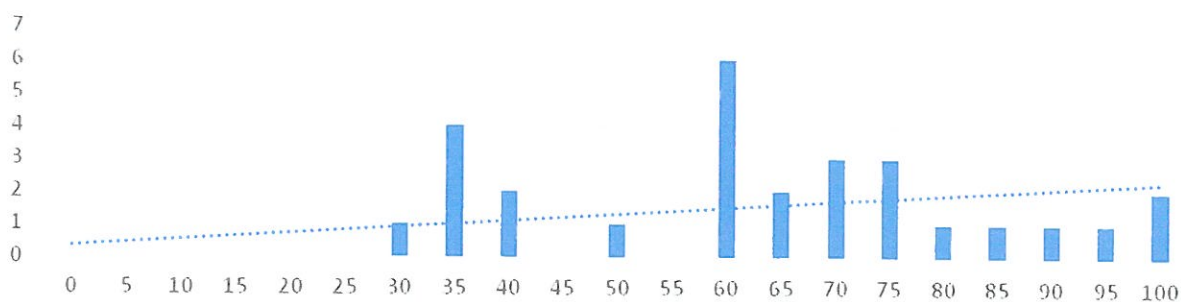


Wyniki klasy 6 a



Obraz wyników klasy 6 a pozwala stwierdzić, że najwięcej uczniów uzyskało dobre i bardzo dobre wyniki.

Wyniki klasy 6 b



Obraz wyników klasy 6 b skłania do stwierdzenia, że uczniowie w tej klasie są bardzo zróżnicowani: najliczniejsza jest grupa wyników średnich, ale spora grupa uzyskała wyniki dobre i bardzo dobre, jest także liczna grupa uczniów, którzy uzyskali wyniki słabe.

**Wskaźnik łatwości** wszystkich zadań sprawdzających umiejętności polonistyczne wynosi **0,67**, czyli **umiarkowanie trudny**.

### Jakościowa ocena wyników sprawdzianu z języka polskiego

Zadania z języka polskiego sprawdzały opanowanie następujących umiejętności:

- odbiór wypowiedzi i wykorzystanie zawartych w nich informacji ( zadania 1, 2, 3, 4, 5, 6);
- tworzenie wypowiedzi ( zadania 7 i 13);
- analiza i interpretacja tekstów kultury ( zadania 8, 9, 10, 11, 12).

Oto zestawienie punktów uzyskanych za poszczególne umiejętności:

Odbiór wypowiedzi i wykorzystanie zawartych w nich informacji				
Nr zadania	Kl. 6 a suma punktów	Kl. 6 suma punktów	Ogółem SP 1 suma punktów	Wskaźnik łatwości
1	27	24	51	0,92
2	26	25	51	0,92
3	26	22	48	0,87
4	23	23	46	0,83
5	24	20	44	0,80
6	15	18	33	0,60
1-6	141	132	273	<b>0,82</b>



Spośród wszystkich zadań sprawdzających odbiór wypowiedzi i wykorzystanie zawartych w nich informacji bardzo łatwe dla uczniów były dwa zadania: 1 i 2. Łatwe były zadania nr 3, 4 i 5.

Tylko jedno zadanie było umiarkowanie trudne i było to zadanie nr 6. Polegało ono na tym, aby w zdaniu wybranym z tekstu wskazać wyraz, który zastąpiono zaimkiem w celu uniknięcia powtórzenia. Polecenie to wymagało więc ponownego odczytania przynajmniej fragmentu utworu, by zrozumieć kontekst wybranego zdania i wskazać wyraz zastąpiony zaimkiem.

Wskaźnik łatwości zadań sprawdzających tę umiejętność wynosi 0,82, co oznacza, że zadania te były dla szóstoklasistów **łatwe**.

Tworzenie wypowiedzi				
Nr zadania	Kl. 6 a suma punktów	Kl. 6 b suma punktów	Ogółem SP 1 suma punktów	Wskaźnik łatwości
7	33	34	67	0,60
13. I	59	45	104	0,63
13.II	24	23	47	0,85
13.III	14	11	25	0,45
13.IV	16	13	29	0,52
13.V	11	9	20	0,36
7, 13 w sumie	157	135	292	<b>0,58</b>

Spośród wszystkich zadań sprawdzających tworzenie wypowiedzi żadne nie było dla uczniów bardzo łatwe. Łatwe było dla nich konsekwentne stosowanie stylu dostosowanego do formy wypowiedzi, tj. do pamiętnika. Umiarkowanie trudne było zredagowanie ogłoszenia zgodnego z poleceniem, w którym będą podane wszystkie informacje zawarte w poleceniu oraz wyrażenie w nich zachęty do odbiorcy. Umiarkowanie trudne było także zredagowanie kartki z pamiętnika, w której należało z własnej perspektywy rozwinąć myśl zawartą w temacie, przywołać sytuacje oraz przedstawić powiązane z nimi przemyślenia, stworzyć tekst uporządkowany logicznie. Podobna trudność sprawiło szóstoklasistom przestrzeganie zasad ortografii (dopuszczalne było popełnienie nie więcej niż 2 błędów).

Trudne okazało się przestrzeganie norm poprawności językowej

( dopuszczalne były 4 błędy) oraz stosowanie zasad interpunkcji ( dopuszczalne były 3 błędy).

Wskaźnik łatwości dla zadań sprawdzających umiejętność tworzenia wypowiedzi wynosi 0,58, co oznacza, że jest to dla szóstoklasistów umiejętność **umiarkowanie trudna**.

Analiza i interpretacja tekstów kultury				
Nr zadania	Kl. 6 a suma punktów	Kl. 6 b suma punktów	Ogółem SP 1 suma punktów	Wskaźnik łatwości
8	24	23	47	0,85
9	21	23	44	0,80
10	17	20	37	0,67
11	4	9	13	0,23
12	18	11	29	0,52
8-12	84	86	170	<b>0,61</b>

Spośród wszystkich zadań sprawdzających umiejętność analizy i interpretacji tekstów kultury żadne nie było dla uczniów bardzo łatwe. Łatwe było dla nich ustalenie, w którym wersie ujawnia się bezpośrednio postać mówiąca w wierszu oraz ocena prawdziwości zdań dotyczących sytuacji opisanej w wierszu i odczuć osoby mówiącej.

Umiarkowanie trudne było z kolei ustalenie prawdziwości zdań dotyczących zastosowanych w wierszu środków poetyckich ( przerośni oraz uosobienia) oraz wyboru zdania dotyczącego postaci mówiącej i ogólnego sensu utworu, czyli odczytania wiersza nie tylko na poziomie dosłownym, ale przede wszystkim na poziomie przerośnym.

Trudne dla uczniów klas szóstych okazało się udzielenie odpowiedzi na pytanie dotyczące układu rymów w wierszu i równocześnie określenie, co ma wpływ na rytmiczność utworu poetyckiego.

Wskaźnik łatwości dla zadań sprawdzających umiejętność analizy i interpretacji tekstów kultury wynosi 0,61, co oznacza, że jest to dla szóstoklasistów umiejętność **umiarkowanie trudna**.

Tak więc spośród trzech umiejętności badanych na sprawdzianie szóstoklasiści najlepiej opanowali czytanie, czyli odbiór wypowiedzi i wykorzystanie zawartych w nich informacji. Słabiej z kolei opanowali umiejętność analizowania i interpretacji tekstów kultury oraz tworzenia wypowiedzi.

### **Wnioski do dalszej pracy:**

#### 1) w zakresie tworzenia wypowiedzi:

- ćwiczyć redagowanie krótkich form wypowiedzi, kładąc nacisk na zawarcie w nich dokładnych informacji wynikających z polecenia zadani,
- wzbogacać zasób czynnego słownictwa uczniów,
- systematycznie ćwiczyć na zajęciach języka polskiego poprawne redagowanie wypowiedzi ( odpowiadanie całym zdaniem, stosowanie różnorodnego słownictwa, właściwe użycie i odmiana wyrazów),
- dbać na wszystkich zajęciach edukacyjnych o poprawne wypowiadanie się uczniów i staranny zapis,
- stosować więcej ćwiczeń doskonalących umiejętności ortograficzne i interpunkcyjne;

#### 2) w zakresie analizy i interpretacji utworów poetyckich:

- ćwiczyć rozpoznawanie środków poetyckich,
- doskonalić umiejętność wyszukiwania rymów, określania ich układu w utworze, wskazywania elementów tworzących rytm wiersza,
- częściej analizować na zajęciach języka polskiego wiersze.

Opracowała: Anna Strońska

### **III. Opis I części sprawdzianu- umiejętności matematyczne**

Część matematyczna sprawdzianu, który pisali uczniowie naszej szkoły, składała się z 11 zadań zamkniętych i 3 zadań otwartych. Za prawidłowe rozwiązanie każdego z zadań zamkniętych uczeń otrzymywał 1 punkt, a za rozwiązanie zadania otwartego odpowiednio: za zad. 25 – 4 pkt., 26 – 3 pkt., 27 – 2 pkt. Dwa zadania: 18 i 19 dotyczyły sprawności rachunkowej. Pięć zadań: 14, 15, 16, 21 i 26 – wykorzystania i tworzenia informacji. Cztery zadania: 17, 22, 23 i 27 – modelowania matematycznego i trzy zadania: 20, 24 i 25 – rozumowania i tworzenia strategii. Maksymalnie za te zadania można było zdobyć 20 punktów.

W naszej szkole do sprawdzianu przystąpiło 55 uczniów: 27 z klasy VI a, 28 z klasy VI b. W sumie, za część matematyczną, zdobyli oni 566 punkty na 1100 możliwych do zdobycia, co daje średnią **9,9** punktu na ucznia i stanowi **49,6 %** punktów możliwych do zdobycia. Jest to jednocześnie informacja, że część matematyczna sprawdzianu była dla naszych szóstoklasistów **umiarkowanie trudna**. W poszczególnych klasach wyniki przedstawiają się następująco:

Klasa	Liczba uczniów	Liczba punktów	Średnia	Procent	Średnia ocen z matematyki
Vla	27	275	10,2	51,0%	3,26
Vlb	28	271	10,4	48,4%	

Porównując wyniki procentowe klas i szkoły z wynikami procentowymi miasta, gminy, powiatu, województwa i kraju otrzymamy następujące zestawienie:

VI a	VI b	Szkoła	Miasto	Gmina	Powiat	Województwo	Kraj
51,0	48,4	49,6	50,48	49,90	48,50	50,40	54,00

Dokonując bardziej szczegółowej analizy dla każdej klasy, uwzględniającej wskaźnik łatwości dla części matematycznej tego sprawdzianu, otrzymamy następujące zestawienie pokazujące jak trudny był to sprawdzian i dla ilu uczniów:

Wskaźnik łatwości	Liczba punktów	VI a	VI b	Razem
Bardzo trudne (0%-19%)	0-3	1	4	5
Trudne(20%-49%)	4-9	12	12	24
Umiarkowanie trudne (50%-69%)	10-13	6	4	10
Łatwe (70%- 89%)	14-17	6	5	11
Bardzo łatwe (90%- 100%)	18-20	2	3	5

Analizując współczynniki łatwości dla poszczególnych zadań można stwierdzić, które z nich sprawiały uczniom największą trudności, a które były dla nich łatwe. Poniższa tabela pokazuje jak nasi uczniowie radzili sobie z matematycznymi zadaniami zamkniętymi:

Lp.	Klasa	Numery zadań											Suma	Procent
		14	15	16	17	18	19	20	21	22	23	24		
1	VI a (27)	12	13	20	13	19	20	11	21	13	13	10	165	55,5
2	VI b (28)	16	16	20	16	15	16	12	22	18	7	10	168	54,5
3	Suma	28	29	40	29	34	36	23	43	31	20	20	333	55
4	Procent	51	53	73	53	62	65	42	78	56	36	36		-

Klasyfikując zadania zamknięte według wskaźnika łatwości otrzymamy następujące zestawienie dla klas i szkoły:

Wskaźnik łatwości	Numery zadań		
	Vla	Vlb	Szkoła
Bardzo trudne (0%-19%)	-	-	-
Trudne(20%-49%)	14, 15, 17 20,22, 23,24	20,23,24	20,23,24
Umiarkowanie trudne (50%-69%)	-	14, 15, 17, 18, 19,	14, 15, 17, 18, 19, 22
Łatwe (70%- 89%)	16, 18, 19, 21,	16, 21,22,	16, 21
Bardzo łatwe (90%- 100%)	-	-	-

Z zadaniami otwartymi nasi uczniowie radzili sobie gorzej:

Lp.	Klasa	25	26	27	Suma	Procent
1	Vla	39	50	21	110	45,3
2	Vlb	39	45	19	103	40,9
3	Suma	78	95	40	213	43,0
4	Procent	35,5	57,5	36,5	-	-

Klasyfikując zadania otwarte według wskaźnika łatwości otrzymamy następujące zestawienie dla poszczególnych klas i szkoły:

Wskaźnik łatwości	Numery zadań		
	V1a	V1b	Szkoła
Bardzo trudne (0%-19%)	-	-	-
Trudne(20%-49%)	25,27	25,27	25, 27
Umiarkowanie trudne (50%-69%)	26	26	26
Łatwe (70%- 89%)	-	-	-
Bardzo łatwe (90%- 100%)	-	-	-

Zadania zamknięte, z którymi nasi szóstoklasiści mieli trudności (współ. łat. < 70%) dotyczyły następujących wymagań:

14 (51%) – **Wymaganie ogólne:**

*II. Wykorzystanie i tworzenie informacji.*

**Wymagania szczegółowe:**

13. *Elementy statystyki opisowej. Uczeń odczytuje i interpretuje dane przedstawione w [...] diagramach [...].*

15 (53%) – **Wymaganie ogólne:**

*II. Wykorzystanie i tworzenie informacji.*

**Wymagania szczegółowe:**

13. *Elementy statystyki opisowej. Uczeń odczytuje i interpretuje dane przedstawione w [...] diagramach [...].*

17 (53%) - **Wymaganie ogólne:**

*III. Modelowanie matematyczne.*

**Wymaganie szczegółowe:**

5. *Działania na ułamkach zwykłych i dziesiętnych. Uczeń wykorzystuje nieskomplikowane rachunki, w których występują jednocześnie ułamki zwykłe i dziesiętne.*

18 (62%) – **Wymaganie ogólne:**

*I. Sprawność rachunkowa*

**Wymagania szczegółowe:**

5. Działania na ułamkach zwykłych i dziesiętnych. Uczeń dzieli ułamki dziesiętne w pamięci (w najprostszych przykładach), pisemnie [...].

19 (65%) – **Wymaganie ogólne:**

*I. Sprawność rachunkowa*

**Wymagania szczegółowe:**

2. Działania na liczbach naturalnych. Uczeń:

10) oblicza [...] sześciiany liczb naturalnych.

5. Działania na ułamkach zwykłych i dziesiętnych. Uczeń:

6) oblicza kwadraty [...] ułamków zwykłych [...].

20 (42%) – **Wymaganie ogólne:**

*IV. Rozumowanie i tworzenie strategii.*

**Wymagania szczegółowe:**

14. Zadania tekstowe. Uczeń:

5) do rozwiązania zadań osadzonych w kontekście praktycznym stosuje poznaną wiedzę z zakresu arytmetyki i geometrii oraz nabyte umiejętności rachunkowe, a także własne poprawne metody.

22 (56%) – **Wymaganie ogólne:**

*III. Modelowanie matematyczne.*

**Wymagania szczegółowe:**

6. Elementy algebry. Uczeń:

2) stosuje oznaczenia literowe nieznanymi wielkościami liczbowymi i zapisuje proste wyrażenie algebraiczne na podstawie informacji osadzonych w kontekście praktycznym.

2. Działania na liczbach naturalnych. Uczeń:

6) porównuje różnicowo i ilorazowo liczby naturalne.

23 (36%) – **Wymaganie ogólne:**

*III. Modelowanie matematyczne.*

**Wymagania szczegółowe:**

11. Obliczenia w geometrii. Uczeń:

2) Oblicza pola: [...] prostokąta [...], trójkąta [...] przedstawionych na rysunku [...].

**24 (36%) – Wymaganie ogólne:**

**IV. Rozumowanie i tworzenie strategii.**

**Wymagania szczegółowe:**

**9. Wielokąty, koła, okręgi. Uczeń:**

- 1) rozpoznaje i nazywa trójkąty ostrokątne, prostokątne, [...], równoboczne [...],
- 3) stosuje twierdzenie o sumie kątów trójkąta;
- 5) zna najważniejsze własności [...] trapezu.

Zadania otwarte 25 i 27 były dla naszych szóstoklasistów (jako szkoły) trudne, a zadanie 26 umiarkowanie trudne, dotyczyły następujących wymagań:

**25 (35,5%) – Wymaganie ogólne:**

**IV. Rozumowanie i tworzenie strategii.**

**Wymagania szczegółowe:**

**11. Obliczenia w geometrii. Uczeń:**

4) oblicza objętość [...] prostopadłościanu przy danych długościach krawędzi.

**14. Zadania tekstowe. Uczeń:**

4) dzieli rozwiązanie zadania na etapy, stosuje własne, poprawne, wygodne dla niego strategie rozwiązania.

**26 (57,5%) – Wymaganie ogólne:**

**II. Wykorzystanie i tworzenie informacji.**

**Wymagania szczegółowe:**

**14. Zadania tekstowe. Uczeń:**

5) do rozwiązywania zadań osadzonych w kontekście praktycznym stosuje poznaną wiedzę z zakresu arytmetyki [...] oraz nabyte umiejętności rachunkowe, a także własne poprawne metody.

**12. Obliczenia praktyczne. Uczeń;**

2) w przypadkach osadzonych w kontekście praktycznym oblicza procent danej wielkości w stopniu trudności typu 50%, 10%, 20%.

**27 (36,5%) – Wymaganie ogólne:**

**III. Modelowanie matematyczne.**

**Wymagania szczegółowe:**

**14. Zadania tekstowe. Uczeń:**



1) czyta ze zrozumieniem prosty tekst zawierający informacje liczbowe;

3) dostrzega zależności między podanymi informacjami;

5) do rozwiązywania zadań osadzonych w kontekście praktycznym stosuje poznaną wiedzę z zakresu arytmetyki [...] oraz nabyte umiejętności rachunkowe, a także własne poprawne metody.

Kolorem czerwonym zaznaczono zadania, z którymi uczniowie klas szóstych poradzili sobie najłżej - ich współczynnik łatwości wyniósł mniej niż 50%, a dotyczyły one następujących wymagań szczegółowych:

- uczeń rozpoznaje i nazywa trójkąty ostrokątne, prostokątne, równoboczne;

- uczeń stosuje twierdzenie o sumie kątów trójkąta;

- uczeń zna najważniejsze własności trapezu;

- uczeń czyta ze zrozumieniem prosty tekst zawierający informacje liczbowe;

- uczeń dostrzega zależności między podanymi informacjami;

- uczeń do rozwiązywania zadań osadzonych w kontekście praktycznym stosuje poznaną wiedzę z zakresu arytmetyki oraz nabyte umiejętności rachunkowe, a także własne poprawne metody;

- uczeń oblicza pola: trójkąta, prostokąta zaznaczonych na rysunku;

- uczeń dzieli rozwiązanie zadania na etapy, stosując własne, poprawne, wygodne dla niego strategie rozwiązywania;

- uczeń do rozwiązywania zadań osadzonych w kontekście praktycznym stosuje poznaną wiedzę z zakresu arytmetyki i geometrii oraz nabyte umiejętności rachunkowe, a także własne poprawne metody;

- uczeń oblicza objętość prostopadłościanu przy danych długościach krawędzi.

I właśnie na te wymagania należy kłaść w przyszłości większy nacisk w procesie kształcenia na przykład po przez:

- dodatkowe ćwiczenia utrwalające zasady mnożenia i dzielenia ułamków dziesiętnych już w klasie piątej;

- zwiększanie ilości zadań dotyczących własności czworokątów i trójkątów;

- wzmożenie kształcenia umiejętności porównywania różnicowego i ilorazowego już od czwartej klasy;

- dodatkowe ćwiczenia utrwalające podział trójkątów ze względu na boki i kąty;

- częstsze stosowanie różnorodnych jednostek długości i sposobów ich przeliczania już od trzeciej klasy;
- zwiększanie ilość zadań otwartych na sprawdzianach już od trzeciej klasy, analiza zadań z treścią, podział rozwiązania zadania na etapy;
- dodatkowe ćwiczenia utrwalające umiejętność obliczania objętości prostopadłościanu, stosowania i przeliczania jednostek objętości już od czwartej klasy.

Opracowała: Joanna Janusz

#### **IV. Analiza wyników sprawdzianu szóstoklasisty z języka angielskiego**

Arkusz standardowy zawierał 40 zadań zamkniętych różnego typu wielokrotnego wyboru, prawda-fałsz oraz zadań na dobieranie i łączenie. Zadania sprawdzały opanowanie umiejętności w zakresie następujących wymagań ogólnych: rozumienie wypowiedzi ustnych oraz pisemnych, umiejętność reagowania na wypowiedzi oraz znajomość środków językowych.

Zadania sprawdzające rozumienie ze słuchu odnosiły się do nagranych tekstów, odtworzonych podczas sprawdzianu z płyty CD, natomiast zadania sprawdzające rozumienie tekstów pisanych oraz jedno zadanie sprawdzające znajomość środków językowych były oparte na tekstach oryginalnych lub adaptowanych, zamieszczonych w arkuszu egzaminacyjnym. Wiele zadań – oprócz tekstu – zawierało również elementy graficzne (rysunki, plakaty, fragmenty e-maili, blogów itp.).

W naszej szkole do sprawdzianu przystąpiło 55 uczniów: 27 z klasy VI a, 28 z klasy VI b. 54 uczniów pisało arkusz standardowy, 1 uczennica arkusz dla osób niedosłyszących.

W sumie uczniowie zdobyli 1630 punktów na 2200 możliwych do zdobycia, co daje średnią **26,63** punktów na ucznia i stanowi **74,09%** punktów możliwych do zdobycia. Jest to jednocześnie informacja, że II część sprawdzianu była dla naszych szóstoklasistów **łatwa**. W poszczególnych klasach wyniki przedstawiają się następująco:

Klasa	Liczba uczniów	Liczba punktów	Średnia	Procent
VI a	27	846	31,3	78%
VI b	28	784	28	70%

Porównując wyniki procentowe klas i szkoły z wynikami procentowymi miasta, gminy, powiatu, województwa i kraju otrzymamy następujące zestawienie:

VI a	VI b	Szkoła	Gmina	Powiat	Województwo	Kraj
78%	70%	<b>74%</b>	50,94%	63,19%	69,39%	69,88%

Dokonując bardziej szczegółowej analizy dla każdej klasy, uwzględniającej wskaźnik łatwości dla II części tego sprawdzianu, otrzymamy następujące zestawienie pokazujące jak trudny był to sprawdzian i dla ilu uczniów:

Wskaźnik łatwości	Liczba punktów	VI a	VI b	Razem
Bardzo trudne (0%-19%)	0 - 7	0	0	0
Trudne(20%-49%)	8 - 19	3	6	9
Umiarkowanie trudne (50%-69%)	20 - 27	5	7	12
Łatwe (70%- 89%)	28 - 35	8	6	14
Bardzo łatwe (90%- 100%)	36 - 40	11	9	20

**Najwyższy** wynik t.j. 40 punktów uzyskało 3 uczniów, natomiast 39 punktów 9 uczniów. **Najniższy** wynik to 10 punktów (3 uczniów).

Analizując współczynniki łatwości dla poszczególnych zadań można stwierdzić, które z nich sprawiały uczniom najwięcej trudności, a które były dla nich łatwe.

Lp.	Klasa	Numery zadań											Suma	Procent
		1	2	3	4	5	6	7	8	9	10	11		
1.	VI a	63	77	93	115	63	115	71	65	46	72	66	846	78
2.	VI b	61	68	81	93	63	107	65	59	47	66	74	784	70
	Razem	124	145	174	208	126	222	136	124	93	138	140	1630	74,09
	Procent	75	88	79	76	76	81	82	75	56	63	64		

Klasyfikując zadania według wskaźnika łatwości otrzymamy następujące zestawienie;

Wskaźnik łatwości	Numery zadań	
Bardzo trudne (0%-19%)		-
Trudne(20%-49%)		-
Umiarkowanie trudne (50%-69%)		9, 10, 11
Łatwe (70%- 89%)		1, 2, 3, 4, 5, 6, 7, 8
Bardzo łatwe (90%- 100%)		-

Poprzez zadania sprawdzano, w jakim stopniu szóstoklasiści opanowali umiejętności w zakresie następujących wymagań ogólnych:

1. Rozumienie wypowiedzi:

- rozumienie ze słuchu – zadania nr 1, 2, 3, 4
- rozumienie tekstów pisanych – zadania nr 9, 10, 11

- 3) Reagowanie na wypowiedzi – zadania nr 5,6
- 4) Znajomość środków językowych – zadania nr 7, 8

## WNIOSKI

Większość zadań dla tegorocznych szóstoklasistów była **łatwa**. Nie było natomiast zadań bardzo łatwych, bardzo trudnych i trudnych. **Umiarkowanie trudne** okazały się zadania sprawdzające umiejętność rozumienia tekstów pisanych, czyli czytanie ze zrozumieniem.

W związku z tym należy w pracy z uczniami doskonalić tę umiejętność poprzez:

- czytanie różnorodnych tekstów,
- czytanie tekstów, w których określa się główną myśl poszczególnych fragmentów,
- dalsze wzbogacanie zasobu słownictwa

Opracowała  
Agnieszka Gut-Dawid