

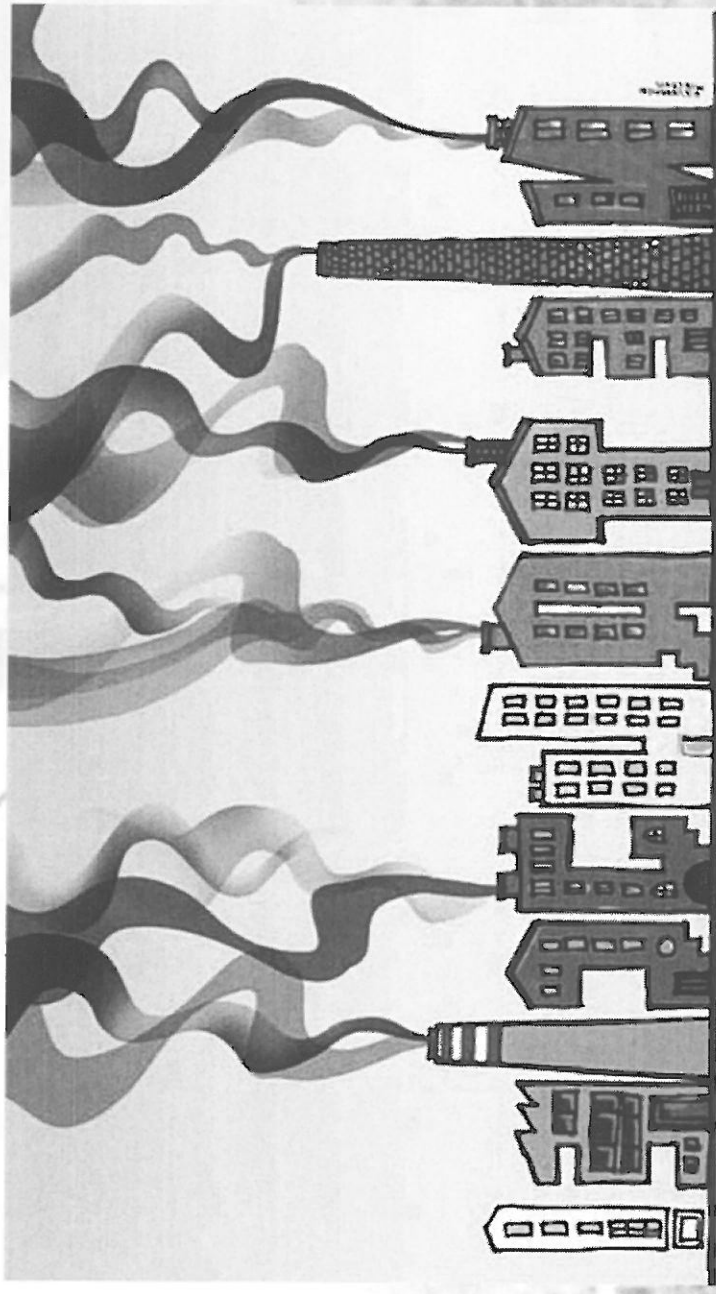
Załącznik nr 1... do Protokołu nr 17/2016
Rady Miasta Świdwin z dnia 21.06.2016r.

PLAN GOSPODARKI NISKOEMISYJNEJ DLA MIASTA ŚWIDWIN

ŚWIDWIN, 21.06.2016r.

GOSPODARKA NISKOEMISYJNA (ang. *low emission economy*) oznacza gospodarkę charakteryzującą się oddzieleniem wzrostu emisji gazów cieplarnianych od wzrostu gospodarczego, głównie poprzez ograniczenie wykorzystania paliw kopalnych. Gospodarka niskoemisyjna opiera się przede wszystkim na poprawie efektywności energetycznej, wykorzystaniu odnawialnych źródeł energii i zastosowaniu technologii ograniczających emisję. Koncepcja Gospodarki Niskoemisyjnej wynika z polityki klimatycznej Unii Europejskiej i międzynarodowych zobowiązań Polski do redukcji emisji gazów cieplarnianych określonych przez ratyfikowany Protokół z Kioto ustalony na forum Ramowej Konwencji Narodów Zjednoczonych ds. Zmian Klimatu.

Wdrożenie założeń
gospodarki
niskoemisyjnej na
poziomie gmin odbywa
się za pomocą
Planów Gospodarki
Niskoemisyjnej.



Plan Gospodarki Niskoemisyjnej

(zwany dalej PGN) jest dokumentem strategicznym, którego celem jest określenie wizji rozwoju gminy w kierunku gospodarki niskoemisyjnej, służącej zapewnieniu korzyści: ekonomicznych, społecznych i środowiskowych płynących z działań zmniejszających emisję zanieczyszczeń.

Plan Gospodarki Niskoemisyjnej
dla Miasta Świdwin na lata 2016-2020

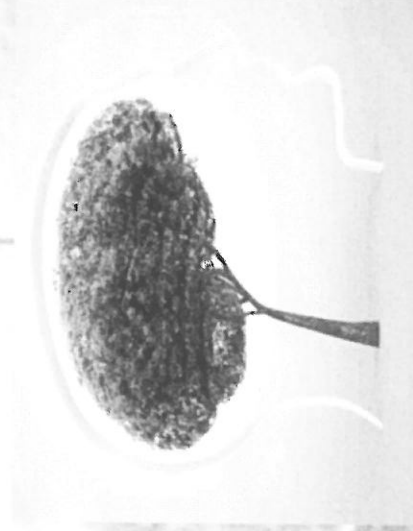
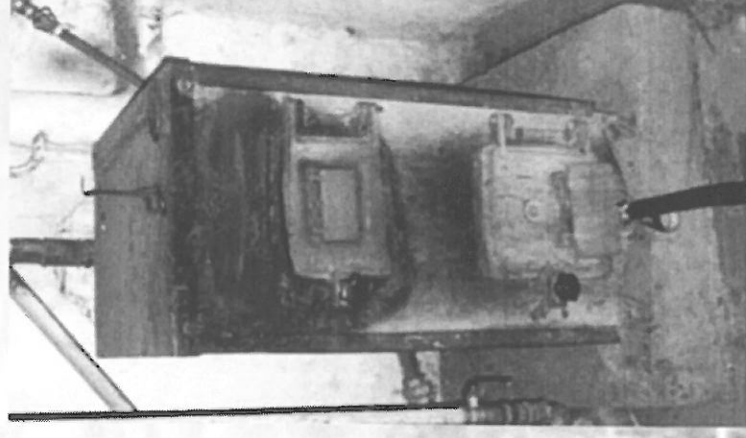
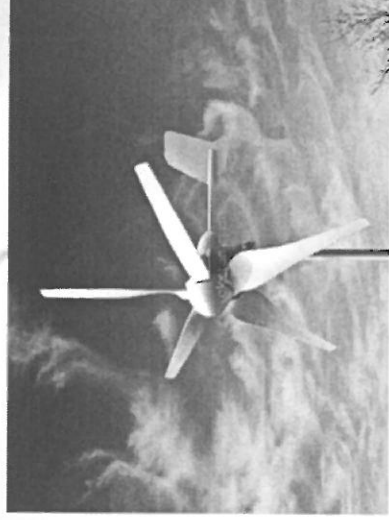
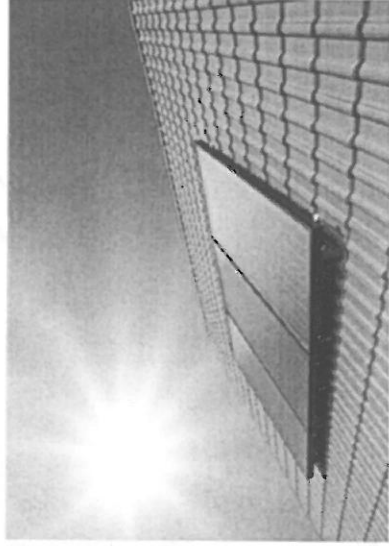


Czerwiec, 2016 r.

GŁÓWNE CELE

PAKIET KLIMATYCZNO-ENERGETYCZNY – do 2020 r.:

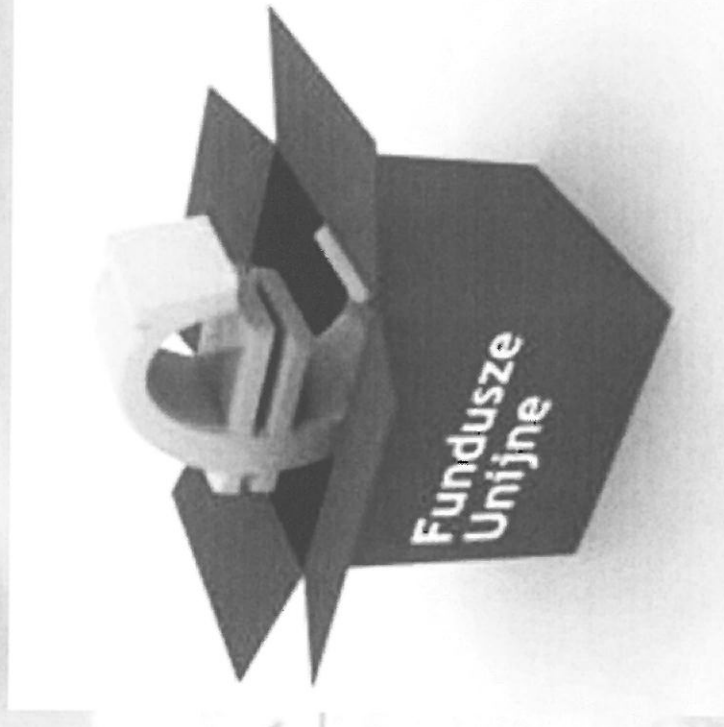
- redukcja o 20 % emisji gazów cieplarnianych (CO₂) w stosunku do poziomu emisji z 1990 r.;
- zwiększenie o 20 % udziału energii odnawialnej w finalnej konsumpcji energii (dla Polski wskaźnik ten został obniżony do 15 %);
- zwiększenie o 20 % efektywności energetycznej.



PO CO PLAN GOSPODARKI NISKOEMISYJNEJ???

Plan gospodarki niskoemisyjnej to jeden z kluczowych dokumentów dla gmin, które poważnie myślą o swoim rozwoju w najbliższych latach, szczególnie w kontekście wykorzystania funduszy UE 2014-2020.

Aby gmina oraz inne podmioty funkcjonujące na terenie gminy mogły pozyskiwać dofinansowanie na działania m.in. w zakresie termomodernizacji budynków czy wdrażania OZE, gmina musi posiadać plan gospodarki niskoemisyjnej !!!



SPIS TREŚCI

I.	PODSTAWA OPRACOWANIA PLANU GOSPODARKI NISKOEMISYJNEJ	7
1.1.	CEL PLANU GOSPODARKI NISKOEMISYJNEJ	8
1.2.	ZAKRES PLANU GOSPODARKI NISKOEMISYJNEJ	10
1.3.	METODOLOGIA OPRACOWANIA PLANU GOSPODARKI NISKOEMISYJNEJ	11
1.4.	PODSTAWA PRAWNA PLANU GOSPODARKI NISKOEMISYJNEJ	13
1.4.1.	Zgodność z prawem międzynarodowym	13
1.4.2.	Zgodność z prawem krajowym	14
1.4.3.	Zgodność z prawem regionalnym (województw.)	18
1.4.4.	Zgodność z prawem lokalnym	20
II.	CHARAKTERYSTYKA MIASTA ŚWIDWIN	22
2.1.	POŁOŻENIE ORAZ UŻYTKOWANIE TERENU	22
2.2.	FORMY OCHRONY PRZYRODY	24
2.3.	WARUNKI KLIMATYCZNE	25
2.4.	LUDNOŚĆ	30
2.5.	DZIAŁALNOŚĆ GOSPODARCA	31
2.6.	STRUKTURA MIESZKANOWA I BUDOWNICTWO	33
2.6.1.	Stan techniczny budynków - termomodernizacja	33
2.6.2.	Struktura mieszkalna - zapotrzebowanie na energię użytkową	36
2.7.	ZAPOTRZEBOWANIE W CIEPŁO CIĘPŁA WODĘ UŻYTKOWĄ (C.W.U.)	42
2.7.1.	Zróżne źródła ciepła	42
2.7.1.1.	Miejska Energetyka Ciepła Sp. z o.o.	42
2.7.1.2.	Jednostka wiskowa nr 3294	44
2.7.2.	Indywidualne źródła ciepła	45
2.7.2.1.	Ogrzewanie budynków	46
2.7.2.2.	Przygotowywanie ciepłej wody użytkowej	49
2.7.3.	Paliwo stosowane na cele grzewcze i c.w.u. - zapotrzebowanie na energię końcową	51
2.7.4.	Zapotrzebowanie na energię pierwotną	54
2.8.	ZUŻYCIĘ ENERGII CIEPŁEJ W OMIERNYCH BUDYNKACH I UŻYTECZNOŚCI PUBLICZNEJ	55
2.9.	ZAPOTRZEBOWANIE W GAZ ZIEMNY	59
2.10.	ZAPOTRZEBOWANIE W ENERGIĘ ELEKTRYCZNĄ	60
2.10.1.	Zużycie energii elektrycznej w gminnych obiektach użyteczności publicznej	63
2.11.	ODNAWIALNE ŹRÓDŁA ENERGII (OZE)	64
2.11.1.	Kolektory słoneczne	64
2.11.2.	Panele fotowoltaiczne	67
2.11.3.	Pompy ciepła	69
2.11.4.	Kolny na biomasę	72
2.12.	SYSTEM KOMUNIKACYJNY	74
2.13.	INFRASTRUKTURA WODNO-KANALIZACYJNA	75
2.14.	OŚWIETLENIE ULICZNE	77
2.15.	JAKOŚĆ POWIETRZA ATMOSFERYCZNEGO	79
III.	INWENTARYZACJA EMISJI DWUTLENKU WĘGLA DLA MIASTA ŚWIDWIN	82
3.1.	METODOLOGIA WYKONYWANIA BAZOWEJ INWENTARYZACJI EMISJI	82
3.2.	EMISJA Z SEKTORA KOMUNALNEGO (BUDYNKÓW UŻYTECZNOŚCI PUBLICZNEJ, INFRASTRUKTURY WOD.-KAN., OŚWIETLENIA ULICZNEGO)	85
3.2.1.	Budynki użyteczności publicznej	85
3.2.2.	Infrastruktura wodno-kanalizacyjna	88
3.2.3.	Oświetlenie uliczne	88
3.3.	EMISJA Z BUDYNKÓW MIESZKALNYCH	89
3.4.	EMISJA Z BUDYNKÓW NIEMIESZKALNYCH (SEKTOR HANDELU I USŁUGI)	89
3.5.	EMISJA KOMUNIKACYJNA (TRANSPORTOWA)	90
3.5.1.	Transport	92
3.5.2.	Transport lotniczy	94

3.6.	BILANS EMISJI Z OBSZARU MIASTA ŚWIDWIN	95
3.7.	BILANS ZUŻYCIA ENERGII KOŃCOWEJ NA TERENIE MIASTA ŚWIDWIN	97
3.8.	IDENTYFIKACJA OBSZARÓW PROBLEMOWYCH	98
IV.	PLAN DZIAŁAŃ NA RZECZ GOSPODARKI NISKOEMISYJNEJ	99
4.1.	SEKTOR KOMUNALNY-DZIAŁANIA W GESTII SAMORZĄDU	100
4.1.1.	Działania inwestycyjne - bezpośredni wpływ na redukcję emisji, zużycia energii oraz wzrostu udziału energii z OZE	100
4.1.2.	Działania nieinwestycyjne - pośredni wpływ na redukcję emisji, zużycia energii oraz wzrostu udziału energii z OZE	104
4.2.	DZIAŁANIA W GESTII POZOSTAŁYCH INTERESARZYSZY	107
V.	ZESTAWIENIE PRZEDSIĘWZIĘĆ NISKOEMISYJNYCH	110
5.1.	UWARUNKOWANIA REALIZACJI ZADAŃ - ANALIZA ŚWIOT	113
5.2.	OKREŚLENIE CELU REDUKCJI EMISJI CO ₂ , WZROSTU EFEKTYWNOŚCI ENERGETYCZNEJ ORAZ WZROSTU UDZIAŁU ENERGII Z OZE	113
VI.	ŹRÓDŁA FINANSOWANIA PLANU	115
6.1.	ŚRODKI WŁASNE	115
6.2.	PROGRAM OPERACYJNY INFRASTRUKTURA I ŚRODOWISKO NA LATA 2014-2020	115
6.3.	REGIONALNY PROGRAM OPERACYJNY WOJEWÓDZTWA ZACHODNIOPOMORSKIEGO NA LATA 2014-2020	116
6.4.	NARODOWY FUNDUSZ OCHRONY ŚRODOWISKA I GOSPODARKI WODNEJ	117
6.5.	WOJEWÓDZKI FUNDUSZ OCHRONY ŚRODOWISKA I GOSPODARKI WODNEJ	120
6.6.	BANK OCHRONY ŚRODOWISKA	121
6.7.	BANK GOSPODARSTWA KRAJOWEGO - FUNDUSZ TERMOMODERNIZACJI I REMONTÓW	123
6.8.	REALIZACJA PRZEDSIĘWZIĘĆ W FORMULE ESCO	123
6.9.	POLSEFF - PROGRAM FINANSOWANIA ROZWOJU ENERGII ZROWNOWAŻONEJ W POLSCE	124
VII.	ASPEKTY ORGANIZACYJNE I FINANSOWE	126
7.1.	WDRZANIE PLANU GOSPODARKI NISKOEMISYJNEJ	126
7.2.	MONITOROWANIE PLANU GOSPODARKI NISKOEMISYJNEJ	129
7.3.	WPROWADZANIE ZMIAN DO PLANU GOSPODARKI NISKOEMISYJNEJ	135
VIII.	POWIĄZANIE DOKUMENTU Z USTAWĄ Z DNIA 3 PAŹDZIERNIKA 2008 R. O UDOSTĘPNIENIU INFORMACJI O ŚRODOWISKU I JEGO OCHRONIE	136
IX.	STRESZCZENIE	144
	WYKORZYSTANE MATERIAŁY I OPRACOWANIA	153
	SPIS TABEL	154
	SPIS RYCIN	155
	SPIS WYKRESÓW	155

Miejska Energetyka Ciepła Sp. z o.o.
ŚWIDWIN



POLSKA
PÓŁKA GAZOWNICTWA

GIENI
G A Z E N E R G I A



PGNiG



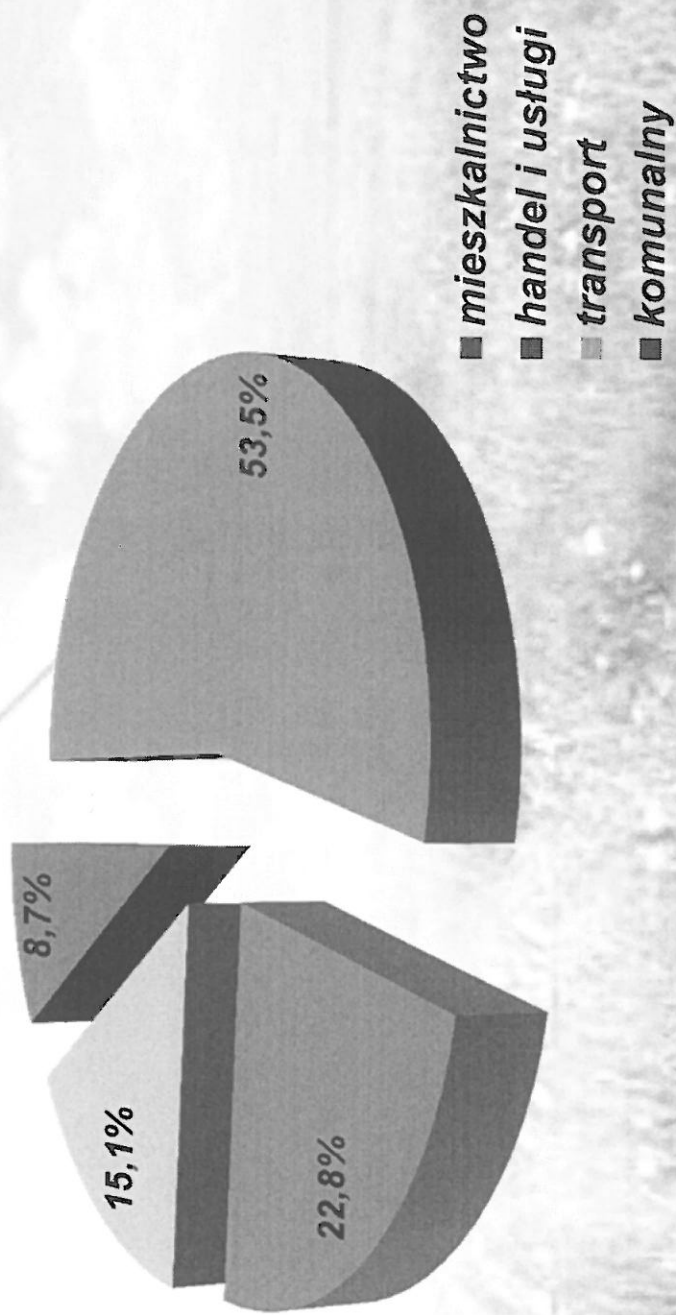
Energa
operator

ANKIETYZACJA NIERUCHOMOŚCI

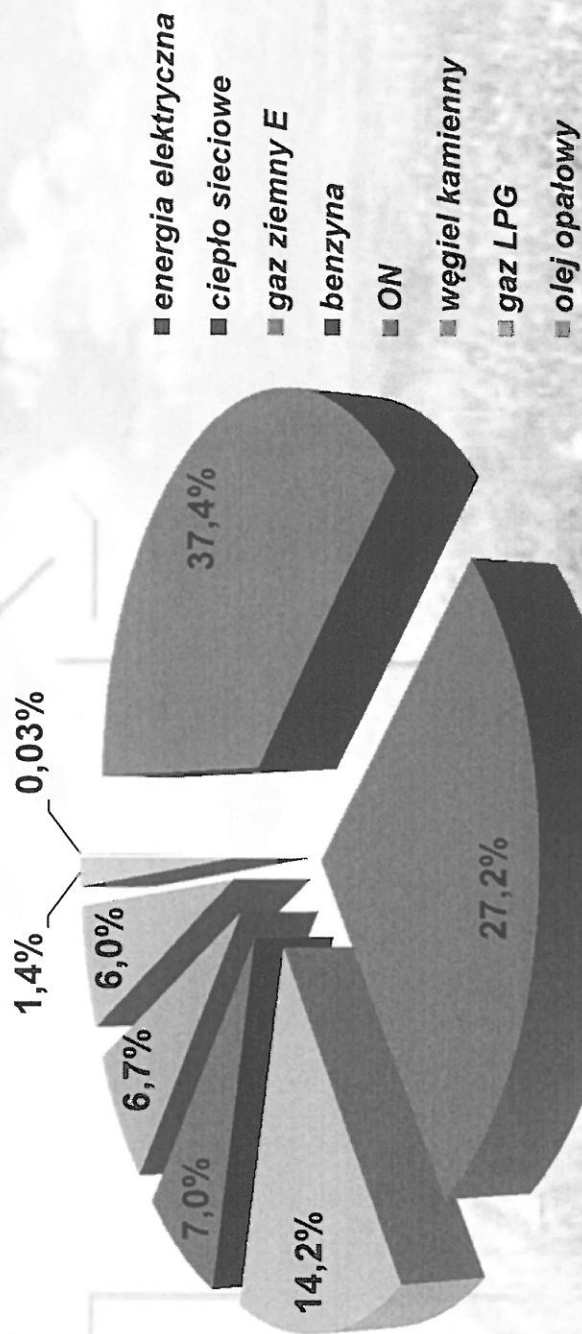
- ✓ 275 000 m2 powierzchni mieszkalnej z 367 000 m2 (ok. 75 %)
- ✓ 71 000 m2 powierzchni gospodarczej;
- ✓ 2 167 nieruchomości;
- ✓ 8 073 mieszkańców

Lp.	Adres budynku				Przeznaczenie budynku	Nazwa	Podstawowe dane o budynku/lokalu				Liczba mieszkańców	lokal centralny	
	miejscowość	ulica	nr domu	nr lokalu			Zarządca/Właściciel	okres budowy (lata)		powierzchnia użytkowa nieruchomości (m2)			
								przed 1966	od 1966 do 1985	mieszkalna			usługowa
145	Świdwin	3 Marca	43		inny	Sklep	przed 1966	od 1966 do 1985	0	40	40	0	X
146	Świdwin	3 Marca	48		inny	Sklep	przed 1966	od 1966 do 1985	0	40	40	0	X
147	Świdwin	3 Marca	49	1	inny	mieszkalne	przed 1966	od 1966 do 1985	55	0	55	4	
148	Świdwin	3 Marca	49	2	inny	mieszkalne	przed 1966	od 1966 do 1985	78	0	78	6	X
149	Świdwin	3 Marca	49	3	inny	mieszkalne	przed 1966	od 1966 do 1985	78	0	78	1	
150	Świdwin	3 Marca	49		inny	usługowe	przed 1966	od 1966 do 1985	0	30	30	0	
151	Świdwin	3 Marca	50		inny	usługowe	przed 1966	od 1966 do 1985	0	503	503	0	
152	Świdwin	3 Marca	50		Gatnia	Hala sportowa	od 1966 do 1985	od 1966 do 1985	0	804	804	0	
153	Świdwin	3 Marca	51		inny	Sklep	przed 1966	od 1966 do 1985	0	50	50	0	X
154	Świdwin	3 Marca	51		inny	Sklep	przed 1966	od 1966 do 1985	0	55	55	0	
155	Świdwin	3 Marca	51	1	inny	Kancelaria prawna	przed 1966	od 1966 do 1985	0	30	30	0	
156	Świdwin	3 Marca	52	2	inny	mieszkalne	przed 1966	od 1966 do 1985	36	0	36	2	X
157	Świdwin	3 Marca	52	2b	inny	mieszkalne	przed 1966	od 1966 do 1985	25	0	25	1	X
158	Świdwin	3 Marca	52	2b	inny	mieszkalne	przed 1966	od 1966 do 1985	24	0	24	1	X
159	Świdwin	3 Marca	52		inny	usługowe	przed 1966	od 1966 do 1985	0	20	20	0	
160	Świdwin	3 Marca	53	1	inny	usługowe	przed 1966	od 1966 do 1985	0	68	68	0	X
161	Świdwin	3 Marca	53	2	inny	mieszkalne	przed 1966	od 1966 do 1985	100	0	100	0	
162	Świdwin	3 Marca	53	3	inny	mieszkalne	przed 1966	od 1966 do 1985	55	0	55	3	X
163	Świdwin	3 Marca	53	5	inny	mieszkalne	przed 1966	od 1966 do 1985	60	0	60	0	
164	Świdwin	3 Marca	53	6	inny	mieszkalne	przed 1966	od 1966 do 1985	45	0	45	1	X
165	Świdwin	3 Marca	53	7	inny	mieszkalne	przed 1966	od 1966 do 1985	32	0	32	3	X
166	Świdwin	3 Marca	53		inny	usługowe	przed 1966	od 1966 do 1985	0	25	25	0	
167	Świdwin	3 Marca	53		inny	usługowe	przed 1966	od 1966 do 1985	0	40	40	0	X
168	Świdwin	3 Marca	53		inny	usługowe	przed 1966	od 1966 do 1985	0	60	60	0	X
169	Świdwin	3 Marca	53		inny	mieszkalne	przed 1966	od 1966 do 1985	50	0	50	0	X
170	Świdwin	3 Marca	11a		inny	usługowe	przed 1966	od 1966 do 1985	0	21	21	0	X
171	Świdwin	3 Marca	11a		inny	usługowe	przed 1966	od 1966 do 1985	0	21	21	0	X
172	Świdwin	3 Marca	15-14		inny	mieszkalne	od 1966 do 1985	od 1966 do 1985	787,01	0	787,01	16	X
173	Świdwin	3 Marca	17a	1,2	inny	usługowe	przed 1966	od 1966 do 1985	0	120	120	0	X

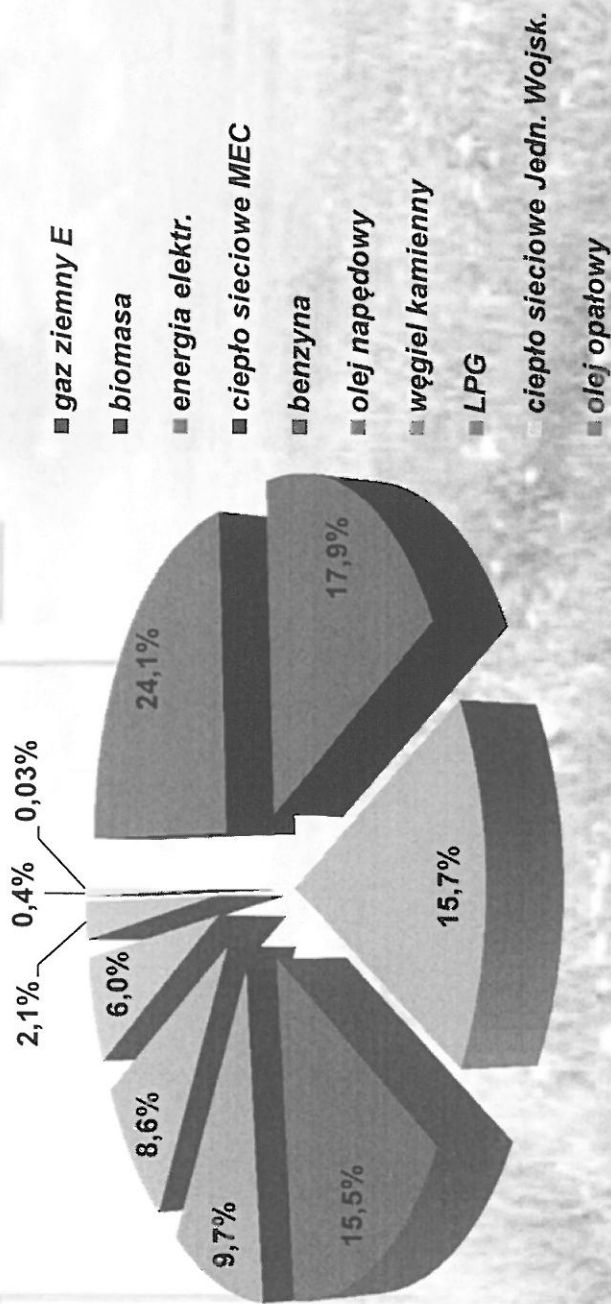
Sektor	Emisja [Mg CO ₂]	Udział
mieszkalnictwo	26 518,4	53,5%
handel i usługi	11 317,0	22,8%
transport	7 481,8	15,1%
komunalny	4 291,3	8,7%
łącznie	49 608,5	100,0%



Nośnik energii	Emisja CO ₂ [MgCO ₂]	Udział
energia elektryczna	18 572,8	37,4%
ciepło sieciowe	13 510,4	27,2%
gaz ziemny E	7 046,9	14,2%
benzyna	3 489,5	7,0%
ON	3 299,6	6,7%
węgiel kamienny	2 974,9	6,0%
gaz LPG	701,0	1,4%
olej opałowy	13,4	0,03%
łącznie	49 608,5	100,0%



Nośnik energii	Zużycie energii [GJ]	Udział
gaz ziemny E	126 243,0	24,1%
biomasa	93 795,6	17,9%
energia elektryczna	82 342,7	15,7%
ciepło sieciowe MEC	81 387,0	15,5%
benzyna	50 859,5	9,7%
olej napędowy	44 997,2	8,6%
węgiel kamienny	31 403,8	6,0%
LPG	11 226,1	2,1%
ciepło sieciowe Jedn. Wojsk.	2 024,8	0,4%
olej opałowy	182,3	0,03%
łącznie	524 462,1	100,0%



Działanie	Koszt [zł]	Redukcja CO ₂ (w danym sektorze)		Redukcja zużycia energii (w danym sektorze)		Udział energii z oze (w danym sektorze)		Źródło finansowania	Termin realizacji
		MgCO ₂	%	GJ	%	GJ	%		
DZIAŁANIA W GESTII MIASTA SWIDWIN									
Termomodernizacja gminnych budynków użyteczności publicznej.	3 795 300	405,8	9,5%	2549,7	10,3%	-	-	✓ budżet gminy, ✓ fundusze UE – POIS, ✓ RPO, ✓ BOS Bank, ✓ Fundusze NFOŚiGW i WFOŚiGW – RYS, ✓ Formula ESCO	2016/2020
Montowanie kolektorów słonecznych na cele przygotowania c.w.u.	250 000	35,8	0,8%	-	-	199,3	0,8%	✓ budżet gminy, ✓ fundusze UE – POIS, ✓ RPO, ✓ BOS Bank, ✓ Fundusze NFOŚiGW i WFOŚiGW – PROSUMENT, ✓ Formula ESCO	2016/2020
Montowanie instalacji fotowoltaicznych (PV) do wspomaganie produkcji energii elektrycznej.	2 660 000	308,6	7,2%	-	-	1368,1	5,6%	✓ budżet gminy, ✓ fundusze UE – POIS, ✓ RPO, ✓ BOS Bank, ✓ Fundusze NFOŚiGW i WFOŚiGW – PROSUMENT, ✓ Formula ESCO	2016/2020
Modernizacja oświetlenia ulicznego.	1 000 000	27,9	0,7%	123,7	0,5%	-	-	✓ budżet gminy, ✓ środki ENEA, ✓ fundusze UE – POIS, ✓ RPO, ✓ BOS Bank, ✓ Fundusze NFOŚiGW	2016/2020

Działanie	Koszt [zł]	Redukcja CO ₂ (w danym sektorze)		Redukcja zużycia energii (w danym sektorze)		Udział energii z oze (w danym sektorze)		Źródło finansowania	Termin realizacji
		MgCO ₂	%	GJ	%	GJ	%		
Przebudowa i modernizacja infrastruktury wodno-kanalizacyjnej.	b.d.	170,4	4,0%	755,4	3,1%	-	-	<ul style="list-style-type: none"> ✓ budżet gminy, ✓ fundusze UE – POIiS, ✓ RPO, ✓ BOS Bank 	2016/2020
Modernizacja nawierzchni dróg gminnych.	1 000 000/rok	22,5	0,3%	321,9	0,3%	-	-	<ul style="list-style-type: none"> ✓ budżet gminy, ✓ fundusze UE – POIiS, ✓ RPO. 	2016/2020
Budowa ścieżek rowerowych na terenie miasta.	140 000/km	45,0	0,6%	643,8	0,6%	-	-	<ul style="list-style-type: none"> ✓ budżet gminy, ✓ środki zarządców dróg, ✓ fundusze UE – POIiS, ✓ RPO. 	2016/2020
Wdrażanie systemu zielonych zamówień/zakupów publicznych.	koszty administr.	WPLYW POŚREDNI							2016/2020
Edukacja mieszkańców w zakresie efektywności energetycznej i odnawialnych źródeł energii.	20 000	WPLYW POŚREDNI						<ul style="list-style-type: none"> ✓ budżet gminy, ✓ Fundusze NFOŚiGW 	2016/2020
Promowanie zachowań energooszczędnych w transporcie – eodriving.	10 000	WPLYW POŚREDNI						<ul style="list-style-type: none"> ✓ Fundusze NFOŚiGW ✓ i WFOŚiGW – Edukacja ekologiczna 	2016/2020
Adaptacja posiadanej dokumentacji projektowej do zastosowania zielonej energii.	50 000	WPLYW POŚREDNI							2016/2020

Działanie	Koszt [zł]	Redukcja CO ₂ (w danym sektorze)		Redukcja zużycia energii (w danym sektorze)		Udział energii z oze (w danym sektorze)		Źródło finansowania	Termin realizacji
		MgCO ₂	%	GJ	%	GJ	%		
DZIAŁANIA W GESTII POZOSTAŁYCH INTERESARIUSZY									
Montaż odnawialnych źródeł energii (oze) w budynkach (kolektory słoneczne, ogniwa fotowoltaiczne, pompy ciepła).	5 000 000	115,0	0,3%	-	-	1506,5	0,4%	<ul style="list-style-type: none"> ✓ środki własne inwestora ✓ fundusze UE – POIS, ✓ RPO, ✓ BOS Bank, ✓ Fundusze NFOŚiGW ✓ i WFOŚiGW – Inwestycje energooszczędne w małych i średnich przedsiębiorstwach, Dopłaty na spłatę kredytu, PROSUMENT, Formula ESCO	2016/2020
Termomodernizacja budynków połączona z wymianą węglowych źródeł ciepła.	3 000 000	570,8	1,5%	7477,4	1,9%	-	-	<ul style="list-style-type: none"> ✓ środki własne inwestora ✓ fundusze UE – POIS, ✓ RPO, ✓ BOS Bank, ✓ Fundusze NFOŚiGW ✓ i WFOŚiGW – Inwestycje energooszczędne w małych i średnich przedsiębiorstwach, Dopłaty na spłatę kredytu, RYS, Formula ESCO, BGK – fundusz termomodernizacji i remontów.	2016/2020
Modernizacja infrastruktury ciepłowniczej.	5 905 000	1344,2	3,6%	8171,7	2,1%	-	-	<ul style="list-style-type: none"> ✓ Środki własne MEC, ✓ RPO, ✓ fundusze UE – POIS ✓ Fundusze NFOŚiGW ✓ i WFOŚiGW. 	2016-2025

1. EMISJA CO₂:

REDUKCJA EMISJI CO₂: 3 046,0 MgCO₂
WSKAŹNIK REDUKCJI EMISJI CO₂: 6,1 %

2. EFEKTYWNOŚĆ ENERGETYCZNA:

REDUKCJA ZUŻYCIA ENERGII: 20 043,6 GJ
WSKAŹNIK REDUKCJI ZUŻYCIA ENERGII: 3,9 %

3. ENERGIA Z OZE:

WZROST UDZIAŁU ENERGII Z OZE: 3 073,9 GJ
WSKAŹNIK UDZIAŁU ENERGII Z OZE: 0,6 %

LISTA SPRAWDZAJĄCA NFOŚiGW

DO OCENY

Planu Gospodarki Niskoemisyjnej (PGN)

pod kątem zgodności z wymaganiami konkursu 2/POH/9.3/2013

Tytuł projektu: PGN dla Miasta Świdwin

LS *****

Beneficjent projektu: Urząd Miasta Świdwin

Tabele wypełniają następujące osoby:

- 1 – osoba oceniająca elementy formalno – finansowe (koordynator)
- 2 – osoba oceniająca elementy techniczno-ekologiczne (metrykista)

Każdy z oceniających wypełnia tabelę w przypisanym mu zakresie, wydrukowaną i podpisaną listę sprawdzającą przekazuje wraz z opinią Sekretarzowi Grupy Roboczej. Lista jest podawana do zarządzonego PGN lub wystąpienia o wypracowanie poprawek.

Nr części	Pytanie	TAK/NIE/ Nie dotyczy	Uwagi Rekomendacje	Oceniający
1.	Główne cele planu gospodarki niskoemisyjnej			
1.1	Czy dla planu został wyznaczony cel redukcji emisji gazów cieplarnianych do roku 2020?	TAK	Str. 151	2
1.2	Czy dla planu został wyznaczony cel zwiększenia do roku 2020 udziału energii pochodzącej ze źródeł odnawialnych?	TAK	Tak wyżej	2
1.3	Czy dla planu został wyznaczony cel redukcji do 2020 roku zużycia energii surowej?	TAK	Tak wyżej	2
1.4	Czy dla planu został wyznaczony cel w zakresie redukcji emisji gazów do powietrza? <i>Dotyczy obciążenia, na którym obliczono przebieganie i wartości punktów dopuszczalnych stężeń w powietrzu i kalendarzowe ograniczenia emisji powietrza oraz plany działań redukcyjnych.</i>	Nie dotyczy		2
2.	Założenia do przygotowania planu gospodarki niskoemisyjnej			
2.1	Czy działania ujęte w planie dotyczą szeroko lokalnego, tj. gmin lub obszarów planu?	Tak		1
2.2	Czy plan dotyczy całego obszaru geograficznego gminy lub obszarów planu?	Tak	Brak wykluczeń	1
2.3	Czy w planie skonsumowano się na działaniach niskoemisyjnych i efektywnie wykorzystujących zasoby, w tym poprawie efektywności energetycznej, wykorzystaniu OZE, szeregach uwzględnianiu obszarów, na których odnotowano przekroczenia dopuszczalnych stężeń zanieczyszczeń w powietrzu (o ile dotyczy)?	Tak		1
2.4	Czy w planie zidentyfikowano interesariuszy działań w obszarze gospodarki niskoemisyjnej oraz określono ich odpowiedzialność w realizacji planu, tj. podmiotów, przedsiębiorstw (lub odnośników energii etc.)?	Tak	Rozdział 4.1.14.2	1



DZIĘKUJĘ ZA UWAGĘ

Wojciech Pająk
Green Key Joanna Masiota - Tomaszewska
Specjalista ds. ochrony środowiska
wojciech.pajak@greenkey.pl
Tel. (61) 853 72 85