

**UCHWAŁA NR XIV/119/15
RADY MIASTA ŚWIDWIN**

z dnia 30 grudnia 2015 r.

**w sprawie aktualności Studium uwarunkowań i kierunków zagospodarowania
przestrzennego miasta Świdwin i miejscowych planów zagospodarowania
przestrzennego miasta Świdwin**

Na podstawie art. 32 ust. 2 ustawy z dnia 27 marca 2003 r. o planowaniu i zagospodarowaniu przestrzennym (Dz. U. z 2015 r. poz. 199 ze zmianami) Rada Miasta Świdwin,

biorąc pod uwagę wyniki analizy zmian w zagospodarowaniu przestrzennym miasta Świdwin wraz z oceną postępów w opracowywaniu planów miejscowych, zawarte w „Analizie zmian w zagospodarowaniu przestrzennym miasta Świdwin w latach 2014 - 2018”,

uchwala, co następuje:

§ 1. Uznaje się za aktualne w całości Studium uwarunkowań i kierunków zagospodarowania przestrzennego miasta Świdwin uchwalone uchwałą Nr III/17/98 Rady Miejskiej w Świdwinie z dnia 17 grudnia 1998 r., zmienione uchwałą Nr XXVI/212/05 Rady Miasta Świdwin z dnia 31 stycznia 2005 r.,

§ 2.1. Uznaje się za aktualne w całości miejscowe plany zagospodarowania przestrzennego miasta Świdwin uchwalone i zmienione uchwałami:

- 1) Obszar I (obręb geod. 001,002,004) - uchwała nr VI/36/07 Rady Miasta Świdwin z dnia 27 marca 2007 r. (Dz. Urz. Woj. Zachodniopomorskiego z dnia 18.05.2007 r. nr 58, poz. 930), zmieniona uchwałą nr XLII/293/2010 z dnia 26.04.2010r. (Dz. Urz. Woj. Zachodniopomorskiego z dnia 18.06.2010 r. nr 53, poz. 1074)
- 2) Obszar II (obręb geod. 003) - uchwała nr XXVII/218/05 Rady Miasta Świdwin z dnia 25 lutego 2005 r. (Dz. Urz. Woj. Zachodniopomorskiego z dnia 04.04.2005 r. nr 27, poz. 568)
- 3) Obszar III (obręb geod. 005, 007) - uchwała nr VI/37/07 Rady Miasta Świdwin z dnia 27 marca 2007 r (Dz. Urz. Woj. Zachodniopomorskiego z dnia 18.05.2007 r. nr 58, poz. 931), zmieniona uchwałą nr XLII/294/2010 z dnia 26.04.2010r. (Dz. Urz. Woj. Zachodniopomorskiego z dnia 18.06.2010 r. nr 53, poz. 1075), zmieniona uchwałą nr XXIV/196/12 z dnia 30.11.2012r. (Dz. Urz. Woj. Zachodniopomorskiego z dnia 09.01.2013 r. poz. 122)
- 4) Obszar IV (obręb geod. 006,010,011) uchwała nr XLI/310/06 Rady Miasta Świdwin z dnia 21 kwietnia 2006 r. (Dz. Urz. Woj. Zachodniopomorskiego z dnia 02.06.2006 r. nr 74, poz. 1317), zmieniona uchwałą nr XIII/125/08 z dnia 27.02.2008r. (Dz. Urz. Woj. Zachodniopomorskiego z dnia 15.04.2008 r. nr 40, poz. 864), zmieniona uchwałą nr XLII/295/2010 z dnia 26.04.2010r. (Dz. Urz. Woj. Zachodniopomorskiego z dnia 18.06.2010 r. nr 53, poz. 1076), zmieniona uchwałą nr XXIV/197/12 z dnia 30.11.2012r. (Dz. Urz. Woj. Zachodniopomorskiego z dnia 09.01.2013 r, poz. 123)
- 5) Obszar V (obręb geod. 008,009) – uchwała nr XXXII/250/05 Rady Miasta Świdwin z dnia 28 lipca 2005 r (Dz. Urz. Woj. Zachodniopomorskiego z dnia 15.09.2005r. nr 73, poz. 1550), zmieniona uchwałą nr XIII/126/08 z dnia 27.02.2008r. (Dz. Urz. Woj. Zachodniopomorskiego z dnia 15.04.2008 r. nr 40, poz. 865), zmieniona uchwałą nr XLII/296/2010 z dnia 26.04.2010r. (Dz. Urz. Woj. Zachodniopomorskiego z dnia

- 18.06.2010 r. nr 53, poz.1077), zmieniona uchwałą nr XXIV/198/12 z dnia 30.11.2012r. (Dz. Urz. Woj. Zachodniopomorskiego z dnia 09.01.2013 r. poz. 124)
- 6) Obszar VI (obręb geodezyjne 012, 014) – uchwałą nr XXVII/219/05 Rady Miasta Świdwin z dnia 25 lutego 2005 r. (Dz. Urz. Woj. Zachodniopomorskiego z dnia 04.04.2005 r. nr 27, poz. 569), zmieniona uchwałą nr XIII/127/08 z dnia 27.02.2008r. (Dz. Urz. Woj. Zachodniopomorskiego z dnia 15.04.2008 r. nr 40, poz. 866), zmieniona uchwałą nr XLII/297/2010r. z dnia 26.04.2010 (Dz. Urz. Woj. Zachodniopomorskiego z dnia 18.06.2010 r. nr 53, poz. 1078), zmieniona uchwałą nr XXIV/199/12 z dnia 30.11.2012r. (Dz. Urz. Woj. Zachodniopomorskiego z dnia 09.01.2013 r, poz. 125)
- 7) Obszar VII (obręb geod. 013,015) – uchwałą nr XXXVIII/292/06 Rady Miasta Świdwin z dnia 24 lutego 2006 r. (Dz. Urz. Woj. Zachodniopomorskiego z dnia 14.04.2006 r. nr 53, poz. 1001), zmieniona uchwałą nr XIII/128/08 z dnia 27.02.2008r. (Dz. Urz. Woj. Zachodniopomorskiego z dnia 15.04.2008 r. nr 40, poz. 867), zmieniona uchwałą nr XLII/298/2010 z dnia 26.04.2010r. (Dz. Urz. Woj. Zachodniopomorskiego z dnia 18.06.2010 r. nr 53, poz.1079), zmieniona uchwałą nr XXIV/200/12 z dnia 30.11.2012r. (Dz. Urz. Woj. Zachodniopomorskiego z dnia 09.01.2013 r. poz. 126)
- 8) Obszar VIII (obręb geod. 016,017) – uchwałą nr VII/50/07 Rady Miasta Świdwin z dnia 25 kwietnia 2007 r. (Dz. Urz. Woj. Zachodniopomorskiego z dnia 08.06.2007 r. nr 70, poz. 1120), zmieniona uchwałą nr XLII/299/2010 z dnia 26.04.2010 r. (Dz. Urz. Woj. Zachodniopomorskiego z dnia 18.06.2010 r. nr 53, poz. 1080).

§ 3. Analiza zmian w zagospodarowaniu przestrzennym miasta Świdwin w latach 2014 - 2018 stanowi załącznik do uchwały.

§ 4. Uchwała wchodzi w życie z dniem podjęcia.

Projekt uchwały zgodny jest
z przepisami prawa

ADWOKAT
radca prawny
mgr Zdzisław Mikucki

PRZEWODNICZĄCY RADY MIASTA
Henryk Klaman

**UZASADNIENIE DO UCHWAŁY RADY MIASTA ŚWIDWIN
w sprawie aktualności Studium uwarunkowań i kierunków zagospodarowania
przestrzennego Miasta Świdwin i miejscowego planu zagospodarowania
przestrzennego Miasta Świdwin**

Zgodnie z art. 32 ust.1 ustawy z dnia 27 marca 2003 roku o planowaniu i zagospodarowaniu przestrzennym (Dz. U. z 2015 r. poz. 199 ze zmianami), w celu oceny aktualności studium i planów miejscowych Burmistrz Miasta dokonuje analizy zmian w zagospodarowaniu przestrzennym gminy, ocenia postępy w opracowywaniu planów miejscowych i opracowuje wieloletnie programy ich sporządzania. Zgodnie z art. 32 ust.2 w/w ustawy, wyniki analiz przekazywane są po zaopiniowaniu przez Miejską Komisję Urbanistyczno – Architektoniczną, Radzie Miasta, co najmniej raz w czasie kadencji Rady. Rada Miasta podejmuje uchwałę w sprawie aktualności studium i planów miejscowych, biorąc pod uwagę w szczególności ich zgodność z wymogami ustawy o planowaniu i zagospodarowaniu przestrzennym.

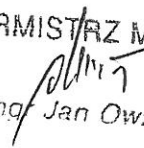
Obszar całego Miasta Świdwin jest objęty miejscowymi planami zagospodarowania przestrzennego. Miasto zostało podzielone na osiem obszarów uwzględniających obowiązujące na jego terenie obręby geodezyjne. W latach 2005 – 2007 zostały opracowane miejscowe plany dla poszczególnych obszarów. Sporządzono je w oparciu o ustawę z dnia 27 marca 2003 roku o planowaniu i zagospodarowaniu przestrzennym. W latach 2010 – 2012 i bieżącym roku były realizowane zmiany planu.

Miejscowe plany zagospodarowania przestrzennego są podstawowym dokumentem planistycznym, za pomocą którego w sposób wiążący ustala się przeznaczenie terenów na określone cele. Plany miejscowe stanowią akt prawa miejscowego, który na podstawie analiz oraz wniosków mieszkańców może być modyfikowany tak, aby panować nad przestrzenią już istniejącą, jednocześnie zapewniając ład przestrzenny przy realizacji planowanych zadań inwestycyjnych.

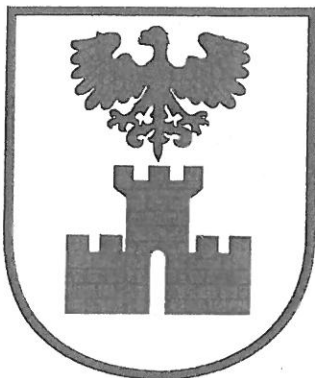
Burmistrz Świdwina dokonał analizy materiałów planistycznych oraz zmian w zagospodarowaniu przestrzennym miasta Świdwin, mając na uwadze zarówno Studium uwarunkowań i kierunków zagospodarowania przestrzennego miasta Świdwin jak i miejscowe plany zagospodarowania przestrzennego miasta Świdwin oraz opracował wieloletni program ich sporządzania w postaci dokumentu pn.: " Analiza zmian w zagospodarowaniu przestrzennym Miasta Świdwin w latach 2014 – 2018". Powyższy dokument został pozytywnie zaopiniowany przez Miejską Komisję Urbanistyczno – Architektoniczną.

W związku z powyższym podjęcie uchwały NR XIV/119/15 przez Radę Miasta Świdwin z dnia 30 grudnia 2015 r. w sprawie aktualności Studium uwarunkowań i kierunków zagospodarowania przestrzennego miasta Świdwin i miejscowych planów zagospodarowania przestrzennego miasta Świdwin uznaje się za zasadne.

BURMISTRZ MIASTA

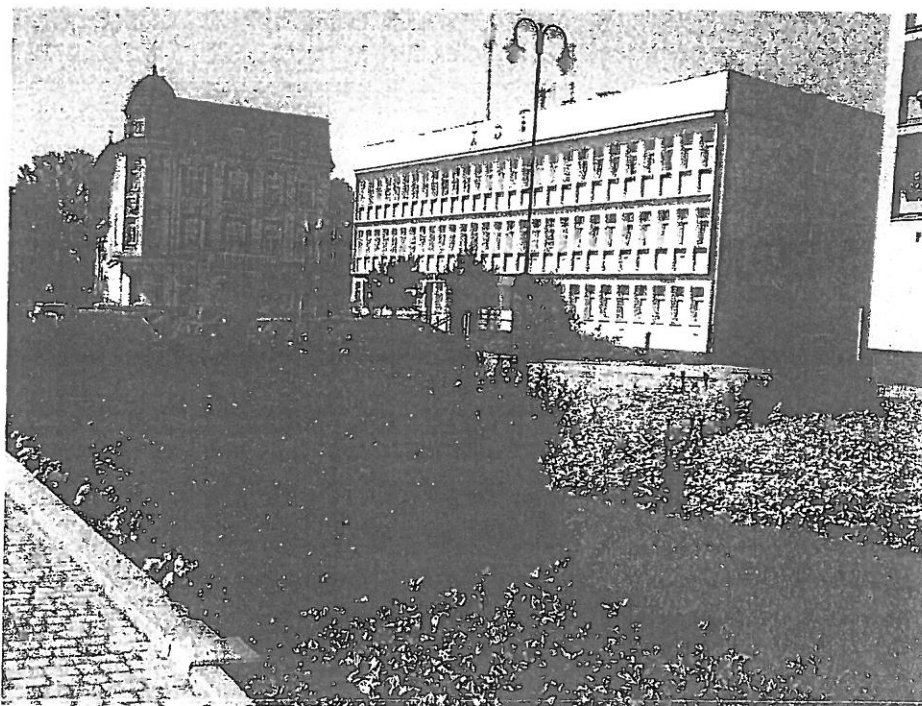

mgr Jan Owsiak

Załącznik
do uchwały Nr XIV/119/15
Rady Miasta Świdwin
z dnia 30 grudnia 2015r.



BURMISTRZ MIASTA ŚWIDWIN

**ANALIZA ZMIAN
W ZAGOSPODAROWANIU PRZESTRZENNYM MIASTA ŚWIDWIN
W LATACH 2014 – 2018**



**WYDZIAŁ PLANOWANIA PRZESTRZENNEGO I BUDOWNICTWA URZĘDU
MIASTA ŚWIDWIN**

listopad 2015 rok

SPIS TREŚCI

I. Wprowadzenie:

1. Podstawa prawna opracowania
2. Cel opracowania
3. Metoda opracowania
4. Przebieg prac planistycznych w okresie od lipca 2005 r. do listopada 2015 r.

II. Ocena aktualności Studium uwarunkowań i kierunków zagospodarowania przestrzennego miasta Świdwin

1. Statut prawny studium
2. Skutki prawne uchwalenia studium
3. Procedura sporządzania studium
4. Ocena aktualności studium w świetle obowiązujących przepisów prawnych
5. Ocena aktualności studium w aspekcie zmian w zagospodarowaniu przestrzennym Miasta.

III. Ocena aktualności obowiązującego miejscowego planu zagospodarowania przestrzennego miasta Świdwin

1. Status prawny planów miejscowych
2. Skutki prawne uchwalenia planów miejscowych oraz korzyści płynące z posiadania planów miejscowych
3. Procedura sporządzania planów miejscowych
4. Ocena aktualności obowiązującego planów miejscowych

IV. Ocena postępów w opracowywaniu planów miejscowych

V. Wnioski

VI. Wieloletni program sporządzania planów miejscowych

1. Plany miejscowe w trakcie realizacji
2. Przystąpienia planowane na lata 2005-2018
3. Warunki i zasady dodatkowe

VII. Podsumowanie

I. Wprowadzenie

1. Podstawa prawna opracowania

Podstawą prawną niniejszego dokumentu jest przepis art. 32 ust 1 ustawy z dnia 27 marca 2003 r. o planowaniu i zagospodarowaniu przestrzennym (Dz. U z 2015 r. poz. 199 ze zmianami.), zgodnie z którym:

„W celu oceny aktualności studium i planów miejscowych wójt, burmistrz albo prezydent miasta dokonuje analizy zmian w zagospodarowaniu przestrzennym gminy, ocenia postępy w opracowywaniu planów miejscowych i opracowuje wieloletnie programy ich sporządzania w nawiązaniu do ustaleń studium, z uwzględnieniem decyzji zamieszczonych w rejestrach, o których mowa w art. 57 ust. 1-3 i art. 67, oraz wniosków w sprawie sporządzenia lub zmiany planu miejscowego.”

W związku z powyższym Burmistrz Miasta powinien dokonać oceny zachodzących zmian w zagospodarowaniu przestrzennym Miasta przynajmniej raz w czasie kadencji Rady Miasta, a następnie przekazać Radzie Miasta wyniki analiz, po wcześniejszym uzyskaniu opinii Miejskiej Komisji Urbanistyczno -Architektonicznej, w celu podjęcia przez Radę Miasta uchwały w sprawie aktualności studium i planu miejscowego.

2. Cel opracowania

Konieczność sporządzenia analizy wynika nie tylko z przepisów prawa, ale również z podejścia do problemu zarządzania przestrzenią miejską, oraz z potrzeby uzyskania aktualnej wiedzy na temat stanu przestrzeni. Celem opracowania analizy zmian w zagospodarowaniu przestrzennym jest wskazanie zmian, jakie zaszły w przestrzeni miejskiej w czasie kadencji Rady Miasta, oraz ocena uchwalonych dokumentów planistycznych pod względem ich przydatności w realizacji celu, jakim jest kształtowanie ładu przestrzennego. Analiza daje również możliwość spojrzenia na aktualność zapisów obowiązujących aktów planistycznych -studium uwarunkowań i kierunków zagospodarowania przestrzennego miasta, jak i miejscowych planów zagospodarowania przestrzennego. Analiza pozwala również na ocenę uchwalonych dokumentów planistycznych ze względu na ich przydatność w realizacji kształtowania ładu przestrzennego w mieście.

3. Metoda opracowania

Przyjęta metoda analizy zmian w zagospodarowaniu przestrzennym Miasta Świdwin polega na dokonaniu oceny aktualnego stanu zagospodarowania przestrzennego Miasta Świdwin oraz istniejących i oczekiwanych przez mieszkańców miasta procesów zmiany zagospodarowania.

Zachodzące procesy przeanalizowano głównie w oparciu o wnioski o zmianę obowiązujących miejscowych planów zagospodarowania przestrzennego oraz przeanalizowano również zgodność studium uwarunkowań i kierunków zagospodarowania przestrzennego i planów miejscowych z wymaganiami określonymi w obowiązujących na dzień tworzenia analizy przepisach. W oparciu o powyższe dokonano oceny aktualności studium i planów oraz wskazano obszary wymagające działań planistycznych i zaproponowano wieloletni harmonogram prac.

4. Przebieg prac planistycznych w okresie od lipca 2005 r. do listopada 2015 r.

Aktualnym aktem prawnym normującym zagadnienia w zakresie zagospodarowania przestrzennego jest ustawa z dnia 27 marca 2003 r. o planowaniu i zagospodarowaniu przestrzennym (Dz. U z 2015 r. poz. 199 ze zmianami.).

Obszar całego Miasta Świdwin jest objęty miejscowymi planami zagospodarowania przestrzennego. Miasto zostało podzielone na osiem obszarów uwzględniających obowiązujące na jego terenie obręby geodezyjne. W latach 2005 – 2007 zostały opracowane miejscowe plany dla poszczególnych obszarów. Sporządzono je w oparciu o ustawę z dnia 27 marca 2003 roku o planowaniu i zagospodarowaniu przestrzennym.

- 1 **25 lutego 2005 r.- uchwalenie miejscowego planu zagospodarowania przestrzennego Obszar II (obręb geod. 003)** - w dniu 30.12.2002r. Rada Miasta Świdwin podjęła uchwałę Nr III/22/02 w sprawie przystąpienia do sporządzenia miejscowego planu zagospodarowania przestrzennego dla obszaru II – obejmującego obręb 003 o powierzchni 641,98 ha. W dniu 25 lutego 2005 r. przyjęto uchwałę nr XXVII/218/05 Rady Miasta Świdwin w sprawie miejscowego planu, którą opublikowano w Dz. Urz. Woj. Zachodniopomorskiego w dniu 04.04.2005 r. nr 27, poz. 568,
- 2 **25 lutego 2005 r.- uchwalenie miejscowego planu zagospodarowania przestrzennego Obszar VI (obręb geod. 012, 014)** - w dniu 30.12.2002r. Rada Miasta Świdwin podjęła uchwałę Nr III/26/02 w sprawie przystąpienia do sporządzenia miejscowego planu zagospodarowania przestrzennego dla obszaru VI – obejmującego obręb 012, 014 o powierzchni 215,64 ha. W dniu 25 lutego 2005 r. przyjęto uchwałę nr XXVII/219/05 Rady Miasta Świdwin w sprawie miejscowego planu, którą opublikowano w Dz. Urz. Woj. Zachodniopomorskiego w dniu 04.04.2005 r. nr 27, poz. 569,
- 3 **28 lipca 2005 r.- uchwalenie miejscowego planu zagospodarowania przestrzennego Obszar V (obręb geod. 008, 009)** - w dniu 30.12.2002r. Rada Miasta Świdwin podjęła uchwałę Nr III/25/02 w sprawie przystąpienia do sporządzenia miejscowego planu zagospodarowania przestrzennego dla obszaru V– obejmującego obręb 008, 009 o powierzchni 196,26 ha . W dniu 28 lipca 2005 r. przyjęto uchwałę nr XXXII/250/05 Rady Miasta Świdwin w sprawie miejscowego planu, którą opublikowano w Dz. Urz. Woj. Zachodniopomorskiego w dniu 15.09.2005 r. nr 73, poz. 1550,
- 4 **21 kwietnia 2006 r.- uchwalenie miejscowego planu zagospodarowania przestrzennego Obszar IV (obręb geod. 006, 010, 011)** - w dniu 11.04.2005r. Rada Miasta Świdwin podjęła uchwałę Nr XXIX/228/05 w sprawie przystąpienia do sporządzenia miejscowego planu zagospodarowania przestrzennego dla obszaru IV– obejmującego obręb 006, 010,011 o powierzchni 278,43 ha . W dniu 21 kwietnia 2006 r. przyjęto uchwałę nr XL/310/06 Rady Miasta Świdwin w sprawie miejscowego planu, którą opublikowano w Dz. Urz. Woj. Zachodniopomorskiego w dniu 02.06.2006 r. nr 74, poz. 1317,
- 5 **24 lutego 2006 r. uchwalenie miejscowego planu zagospodarowania przestrzennego Obszar VII (obręb geod. 013, 015)** - w dniu 11.04.2005r. Rada Miasta Świdwin podjęła uchwałę Nr XXIX/229/05 w sprawie przystąpienia do sporządzenia miejscowego planu zagospodarowania przestrzennego dla obszaru VII– obejmującego obręb 013,015 o powierzchni 222,92 ha. W dniu 24 lutego 2006 r. przyjęto uchwałę nr XXXVIII/292/06 Rady Miasta Świdwin w sprawie miejscowego planu, którą opublikowano w Dz. Urz. Woj. Zachodniopomorskiego w dniu 14.04.2006 r. nr 53, poz. 1001,

- 6 **27 marca 2007 r. uchwalenie miejscowego planu zagospodarowania przestrzennego Obszar I (obręb geod. 001, 002, 004) - w dniu 24. 02.2006r.** Rada Miasta Świdwin podjęła uchwałę Nr XXVIII/293/06 w sprawie przystąpienia do sporządzenia miejscowego planu zagospodarowania przestrzennego dla obszaru I– obejmującego obręb 001, 002, 004 o powierzchni 253,41 ha. W dniu 27 marca 2007 r. przyjęto uchwałę nr VI/36/07 Rady Miasta Świdwin w sprawie miejscowego planu, którą opublikowano w Dz. Urz. Woj. Zachodniopomorskiego w dniu 18.05.2007 r. nr 58, poz. 930,
- 7 **27 marca 2007 r. uchwalenie miejscowego planu zagospodarowania przestrzennego Obszar III (obręb geod. 005, 007) - w dniu 24. 02.2006 r.** Rada Miasta Świdwin podjęła uchwałę Nr XXVIII/294/06 w sprawie przystąpienia do sporządzenia miejscowego planu zagospodarowania przestrzennego dla obszaru III – obejmującego obręb 005, 007 o powierzchni 231,65 ha . W dniu 27 marca 2007 r. przyjęto uchwałę nr VI/37/07 Rady Miasta Świdwin w sprawie miejscowego planu, którą opublikowano w Dz. Urz. Woj. Zachodniopomorskiego w dniu 18.05.2007 r. nr 58, poz. 931,
- 8 **25 kwietnia 2007 r. uchwalenie miejscowego planu zagospodarowania przestrzennego Obszar VIII (obręb geod. 016, 017) - w dniu 24. 02.2006 r.** Rada Miasta Świdwin podjęła uchwałę Nr XXVIII/295/06 w sprawie przystąpienia do sporządzenia miejscowego planu zagospodarowania przestrzennego dla obszaru VIII– obejmującego obręb 016, 017 o powierzchni 207,17 ha . W dniu 25 kwietnia 2007 r. przyjęto uchwałę nr VII/50/07 Rady Miasta Świdwin w sprawie miejscowego planu, którą opublikowano w Dz. Urz. Woj. Zachodniopomorskiego w dniu 8.06.2007 r. nr 70, poz. 1120,

W latach 2007 – 2012 i bieżącym roku były realizowane zmiany planu, które obejmowały w szczególności:

- 1 zmianę symboli i granic funkcjonalno - przestrzennych;
- 2 wyodrębnienie terenów o nowym przeznaczeniu, przy jednoczesnym wyznaczeniu nowych dróg lokalnych i dojazdowych obsługujących poszczególne tereny;
- 3 wprowadzenie nowych i zmodyfikowanie istniejących dotychczas linii rozgraniczających tereny o różnym przeznaczeniu lub różnych zasadach zagospodarowania;
- 4 zmianę projektowanych granic działek;
- 5 zmianę obowiązujących i nieprzekraczalnych linii zabudowy;
- 6 korektę oznaczeń obiektów objętych ochroną konserwatorską;
- 7 regulację stref ochrony konserwatorskiej;
- 8 regulację granic obszarów zagrożonych powodzią;
- 9 regulację stref ochrony stanowisk archeologicznych.

*** 27 lutego 2008 roku - uchwalenie I zmiany miejscowego planu zagospodarowania przestrzennego obszaru IV (obręb geod. 006,010, 011), obszaru V (obręb geod. 008, 009), obszaru VI (obręb geod. 012, 014), obszaru VII (obręb geod. 013, 015)** W dniu 25 04.2007r. Rada Miasta Świdwin podjęła uchwały Nr VII/52/07, Nr VII/53/07, Nr VII/54/07, Nr VII/55/07, w sprawie przystąpienia do sporządzenia zmiany miejscowego planu zagospodarowania przestrzennego dla obszarów IV, V, VI, VII – o powierzchni 55,66 ha. W dniu 27 lutego 2008 r. przyjęto uchwały nr XIII/125/08, nr XIII/126/08, nr XIII/127/08, nr XIII/128/08 Rady Miasta Świdwin w sprawie zmiany miejscowego planu, które opublikowano w Dz. Urz. Woj. Zachodniopomorskiego w dniu 15.04.2008 r. nr 40, poz. 864, 865, 866, 867.

* 26 kwietnia 2010 roku - uchwalenie II zmiany miejscowego planu zagospodarowania przestrzennego obszaru I (obręb geod. 004), obszaru III (obręb geod. 007), obszaru IV (obręb geod. 010, 011), obszaru V (obręb geod. 009), obszaru VI (obręb geod. 012, 014), obszaru VII (obręb geod. 013), obszaru VIII (obręb geod. 017), W dniu 29.04.2009 r. Rada Miasta Świdwin podjęła uchwały Nr XXVII/215/09, Nr XXVII/216/09, Nr XXVII/217/09, Nr XXVII/218/09, Nr XXVII/219/09, Nr XXVII/220/09, Nr XXVII/221/09, w sprawie przystąpienia do sporządzenia zmiany miejscowego planu zagospodarowania przestrzennego dla obszarów I, III, IV, V, VI, VII i VIII – o powierzchni 26,49 ha. W dniu 26 kwietnia 2010 r. przyjęto uchwały nr XLII/293/2010, nr XLII/294/2010, nr XLII/295/2010, nr XLII/296/2010, nr XLII/297/2010, nr XLII/298/2010, nr XLII/299/2010 Rady Miasta Świdwin w sprawie zmiany miejscowego planu, które opublikowano w Dz. Urz. Woj. Zachodniopomorskiego w dniu 18.06.2010 r. nr 53, poz. 1074, 1075, 1076, 1077, 1078, 1079, 1080.

* 30 listopada 2012 roku - uchwalenie III zmiany miejscowego planu zagospodarowania przestrzennego obszaru III (obręb geod. 007), obszaru IV (obręb geod. 006, 010), obszaru V (obręb geod. 008, 009), obszaru VI (obręb geod. 012, 014), obszaru VII (obręb geod. 013) W dniu 28.10.2011 r. Rada Miasta Świdwin podjęła uchwały Nr XIII/87/11, Nr XIII/88/11, Nr XIII/89/11, Nr XIII/90/11, Nr XIII/91/11, w sprawie przystąpienia do sporządzenia zmiany miejscowego planu zagospodarowania przestrzennego dla obszarów III, IV, V, VI, VII – o powierzchni 116,07 ha. W dniu 30 listopada 2012 r. przyjęto uchwały nr XXIV/196/12, XXIV/197/12, XXIV/198/12, XXIV/199/12, XXIV/200/12, Rady Miasta Świdwin w sprawie zmiany miejscowego planu, które opublikowano w Dz. Urz. Woj. Zachodniopomorskiego w dniu 09.01.2013 r., poz. 122, 123, 124, 125, 126.

*planowane uchwalenie IV zmiany miejscowego planu zagospodarowania przestrzennego obszaru III (obręb geod. 007), obszaru V (obręb geod. 008, 009) 27 listopada 2015 roku W dniu 25.09.2014 r. Rada Miasta Świdwin podjęła uchwały Nr XLIII/362/14, Nr XLIII/363/14, w sprawie przystąpienia do sporządzenia zmiany miejscowego planu zagospodarowania przestrzennego dla obszarów III, V – o powierzchni 30,09 ha. Projekty uchwał o nr XII/96/15, XII/97/15, Rady Miasta Świdwin w sprawie zmiany miejscowego planu zostaną przedstawione Radzie Miasta Świdwin w dniu 27 listopada 2015 r. do uchwalenia.

Wszystkie procedury planistyczne prowadzone w latach 2005- 2015 uwzględniały wnioskowane przez osoby fizyczne, jednostki prawne oraz Miasto zmiany, pod warunkiem, że były one zgodne ze studium i uzyskały pozytywną opinię Miejskiej Komisji Urbanistyczno - Architektonicznej.

II. Ocena aktualności Studium uwarunkowań i kierunków zagospodarowania przestrzennego miasta Świdwin.

1. Statut prawny studium

Studium uwarunkowań i kierunków zagospodarowania przestrzennego stosownie do przepisu art. 9 ust. 5 ustawy z dnia 27 marca 2003 r. o planowaniu i zagospodarowaniu przestrzennym nie jest aktem prawa miejscowego co oznacza, że nie należy do źródeł powszechnie obowiązującego prawa RP. Studium jest aktem wewnętrznie obowiązującym w mieście, a jego ustalenia są wiążące dla organów miasta przy sporządzeniu planów miejscowych.

Poprzez studium uwarunkowań i kierunków zagospodarowania przestrzennego władze miasta podejmują podstawowe ustalenia w zakresie polityki przestrzennej, przede wszystkim poprzez wskazanie terenów przeznaczonych pod zabudowę, wstępną lokalizację infrastruktury technicznej, obszarów chronionych i innych, wymienionych w art. 10, ust. 2 ustawy.

2. Skutki prawne uchwalenia studium

Skutki prawne uchwalenia studium są wiążące dla organów miasta przy realizacji polityki przestrzennej. Studium zobowiązuje:

- organ wykonawczy miasta, przy sporządzaniu projektów miejscowych planów zagospodarowania przestrzennego, oraz wprowadzania zmian w planach miejscowych;
- Radę Miasta, przy uchwalaniu miejscowych planów zagospodarowania przestrzennego, ich zmian, oraz we wszystkich innych działaniach związanych z realizacją polityki przestrzennej.

3. Procedura sporządzania studium

Procedura uchwalenia studium oraz jego zmian została określona w art. 9 - art. 13 ustawy z dnia 27 marca 2003 r. o planowaniu i zagospodarowaniu przestrzennym (Dz. U z 2015 r. poz. 199 ze zmianami). Jest to proces wieloetapowy i długoterminowy.

4. Ocena aktualności studium w świetle obowiązujących przepisów prawnych.

Studium uwarunkowań i kierunków zagospodarowania przestrzennego stosownie do przepisu art. 9 ust. 5 ustawy z dnia 27 marca 2003 r. o planowaniu i zagospodarowaniu przestrzennym nie jest aktem prawa miejscowego. Studium jest aktem wewnętrznie obowiązującym w mieście, a jego ustalenia są wiążące dla organów miasta przy sporządzeniu planów miejscowych i jego zmian.

Studium uwarunkowań i kierunków zagospodarowania przestrzennego Miasta Świdwin (wersja pierwotna) zostało przyjęte uchwałą Nr III/17/98 Rady Miejskiej w Świdwinie z dnia 17 grudnia 1998 r. w sprawie Studium uwarunkowań i kierunków zagospodarowania przestrzennego miasta Świdwin. Zmiany studium dokonano uchwałą Nr XXVI/212/05 Rady Miasta Świdwin z dnia 31 stycznia 2005 roku, w trybie aktualnej ustawy z dnia 27 marca 2003 r. o planowaniu i zagospodarowaniu przestrzennym (Dz. U z 2003 r. Nr 80, poz. 717 z późn. zm.).

W wyniku przeprowadzonej analizy stwierdzono, iż obowiązujące studium:

- w większości spełnia wymogi określone w art. 10 ust. 1 i 2 ustawy o planowaniu i zagospodarowaniu przestrzennym, tj. uwzględnia uwarunkowania wynikające z dotychczasowego przeznaczenia, zagospodarowania i uzbrojenia terenu;
- uwzględnia ład przestrzenny i jego ochronę;
- spełnia wymogi innych przepisów prawa

Chociaż zmiana studium została przyjęta w styczniu 2010r., to dokument ten uwzględnia wszystkie ważniejsze zmiany ustawowe przyjęte w tym czasie. Ponad to należy podkreślić, że zapisy studium, ze względu na swój stopień ogólności oraz brak odwołań do konkretnych aktów prawnych są uniwersalne, pomimo licznych zmian w przepisach odrębnych związanych z procedurą planowania przestrzennego. Jest to niewątpliwa zaleta tego dokumentu. Można oczywiście rozważyć, czy nie należy uaktualnić niektórych zapisów treści studium, jednak nie są to zapisy, które uniemożliwiłyby funkcjonowanie studium przez najbliższe kilka lat.

W związku z powyższym studium uwarunkowań i kierunków zagospodarowania przestrzennego Miasta Świdwin należy uznać za zgodne z przepisami odrębnymi.

5. Ocena aktualności studium w aspekcie zmian w zagospodarowaniu przestrzennym.

W wyniku dokonanej analizy stwierdzono, iż obowiązujące studium zawiera zapisy zgodne z aktualnym zagospodarowaniem przestrzennym Miasta. Należy jednak zmienić ten dokument pod względem regulacji terenów zamkniętych (tereny kolejowe, oraz Jednostki Wojskowej), oraz regulacji granicy Obszaru Natura 2000 „Dorzecze Regi” PLH 320049, granicy Zespołu Przyrodniczo - Krajobrazowego „Bukowiec”, oraz granicy obszarów zagrożonych powodzią.

Kolejna zmiana Studium powinna uwzględniać zmianę stref ochronnych (np. hałasu od lotniska, strzelnicy garnizonowej itp.)

Obowiązujące studium jest dokumentem elastycznym, który stwarzając nieprzekraczalne ramy dla swobody planowania przestrzennego na terenie Miasta pozwala na maksymalne uwzględnienie warunków i potrzeb lokalnych przy tworzeniu regulacji planów miejscowych.

Zapisy zmienionego studium zabezpieczają możliwość rozwoju Miasta, poprzez wskazanie terenów przeznaczonych pod najważniejsze dla Miasta funkcje: mieszkalnictwo, handel, usługi i przemysł. W razie szybkiego rozwoju jednej z dominujących w mieście funkcji, forma zapisów studium gwarantuje możliwość realizacji zamierzeń inwestycyjnych.

III. Ocena aktualności obowiązującego miejscowego planu zagospodarowania przestrzennego miasta Świdwin

1. Statut prawny planu miejscowego

Miejscowy plan zagospodarowania przestrzennego stosownie do przepisu art. 14 ust. 8 ustawy z dnia 27 marca 2003 r. o planowaniu i zagospodarowaniu przestrzennym jest aktem prawa miejscowego, co oznacza, że należy do źródeł powszechnie obowiązującego prawa RP. Konstytucja RP w rozdziale III wymienia akty prawa miejscowego, jako jedno ze źródeł powszechnie obowiązującego prawa.

Akty prawa miejscowego są źródłami prawa powszechnie obowiązującego na obszarze działania organów, które je ustanowiły, a warunkiem wejścia ich w życie jest ich ogłoszenie w Dzienniku Urzędowym Województwa.

2. Skutki prawne uchwalenia planu miejscowego oraz korzyści płynące z posiadania planów

Skutki prawne uchwalenia miejscowego planu zagospodarowania przestrzennego są znaczące zarówno dla Miasta, jak i dla właścicieli nieruchomości i inwestorów. Ustalenie przeznaczenia terenu oraz określenie sposobów zagospodarowania i warunków zabudowy terenu w planie miejscowym umożliwia wydawanie decyzji o pozwoleniu na budowę bezpośrednio na podstawie planu, bez potrzeby poprzedzenia wydania tej decyzji uzyskaniem decyzji o warunkach zabudowy lub decyzji o lokalizacji inwestycji celu publicznego (za wyjątkiem terenów zamkniętych) co znacznie wpływa na przyspieszenie procesu inwestycyjnego.

Z posiadania planów miejscowych płyną następujące korzyści dla Miasta i jego mieszkańców:

- plan miejscowy reguluje niezwykle ważne rozwiązania dotyczące układów komunikacyjnych, zabezpieczając odpowiednie tereny na rozbudowę układów dotychczasowych, jak również na budowę nowych;
- plan wskazuje klasyfikacje ulic oraz innych szlaków komunikacyjnych regulując jednocześnie docelową strukturę ich własności;
- ustalenia planu wyznaczają dopuszczalne wskaźniki w zakresie zabudowy dotyczące np. ilości miejsc parkingowych w stosunku do liczby mieszkań lub liczby zatrudnionych, pozwala to na zapewnienie układu funkcjonalnego, w którym relacja zabudowy i wolnej przestrzeni pozostaje w proporcji;
- ustalenia planów są związane z ustaleniami studium ,
- restrykcyjnie nakreślone normy w zakresie dopuszczalnego rodzaju zabudowy oraz parametrów technicznych zabudowy, pozwalają uniknąć chaosu przestrzennego wprowadzając spójność proporcji i form architektonicznych, zarówno na terenach zainwestowanych jak i dotychczas niezabudowanych;
- opracowanie planów miejscowych pozwala skoncentrować jednorodną zabudowę, co ułatwia realizację infrastruktury technicznej i obniża koszty jednostkowe tych inwestycji;
- plan miejscowy zawiera ustalenia ochronne (ograniczenia w zabudowie, zakazy zabudowy, itp.), często są one warunkiem pozwalającym na zachowanie unikalnych linii widokowych jak np. kompleksy zabytkowe lub rekreacyjnie nabrzeża rzek czy jezior, jest to istotny element ochrony krajobrazu naturalnego i kulturowego;
- dla obszarów objętych planem zagospodarowania przestrzennego procedura poprzedzająca proces budowlany jest łatwiejsza i krótsza;
- w przypadku terenu objętego planem nie trzeba wydawać decyzji o warunkach zabudowy oraz decyzji o lokalizacji inwestycji celu publicznego;
- Miasto nie ponosi kosztów związanych z przygotowaniem projektów decyzji o warunkach zabudowy i decyzji o lokalizacji celu publicznego;
- potencjalny inwestor może uzyskać szybką informację o terenach przez niego poszukiwanych, w tym o powierzchni terenu, o możliwości jego zabudowy, obsłudze komunikacyjnej i uzbrojeniu.

Celem opracowania zmian już istniejących miejscowych planów zagospodarowania przestrzennego jest m.in. zapewnienie ładu przestrzennego przy realizacji planowanych zadań inwestycyjnych. W skutek uchwalenia zmian tych planów powstają nowe tereny z przeznaczeniem pod zabudowę mieszkaniową oraz pod realizację funkcji usługowych. Jednocześnie wyznaczane są nowe drogi lokalne i dojazdowe obsługujące tereny inwestycyjne. Uchwalone miejscowe plany zagospodarowania przestrzennego stanowią również podstawę do naliczania tzw. opłaty planistycznej. Zgodnie z art. 36 ust. 4 ustawy o planowaniu i zagospodarowaniu przestrzennym: "jeżeli w związku z uchwaleniem planu miejscowego albo jego zmianą wartość nieruchomości wzrosła, a właściciel lub użytkownik wieczysty zbywa tę nieruchomość, wójt, burmistrz albo prezydent miasta pobiera jednorazową opłatę ustaloną w planie, określoną w stosunku procentowym do wzrostu nieruchomości. Opłata ta jest dochodem własnym gminy. Wartość opłaty nie może być wyższa niż 30% wzrostu wartości nieruchomości".

Plan miejscowy stanowi akt prawa miejscowego, który jest publicznie dostępny, publikowany w Dzienniku Urzędowym Województwa oraz w BIP ie Urzędu Miasta.

Przed uchwaleniem podlega zarówno publicznemu wyłożeniu jak i poddany jest publicznej dyskusji. Rada Miasta oraz społeczeństwo ma możliwość udziału w tworzeniu planu miejscowego lub jego zmiany.

Miejscowy plan zagospodarowania przestrzennego po opublikowaniu w Dzienniku Urzędowym Województwa staje się obowiązującym aktem prawa miejscowego, który jest dokumentem trwałym, niepodważalnym, wieloletnim, gwarantującym bezpieczeństwo inwestycyjne i podnoszącym wartość nieruchomości.

3. Procedura sporządzania planu miejscowego

Procedura sporządzania miejscowego planu zagospodarowania przestrzennego lub jego zmiany została określona w art. 16 - 26 ustawy z dnia 27 marca 2003 r. o planowaniu i zagospodarowaniu przestrzennym (Dz. U z 2015 r. poz. 199 ze zmianami.). Jest to proces wieloetapowy i długoterminowy.

4. Ocena aktualności obowiązujących miejscowych planów zagospodarowania przestrzennego

Aktualnie na obszarze miasta obowiązuje osiem miejscowych planów zagospodarowania przestrzennego, które zostały uchwalone w latach 2005-2007 obejmujący obszar całego miasta 2238 ha tj. obszar I (obręb geod. 001, 002, 004), obszar II (obręb geod. 003), obszar III (obręb geod. 005, 007), obszar IV (obręb geod. 006, 010, 011), obszar V (obręb geod. 008,009), obszar VI (obręb geod. 012 ,014), obszar VII (obręb geod. 013,015) , obszar VIII (obręb geod. 016, 017).

Następnie uchwalono zmiany w miejscowych planach zagospodarowania przestrzennego w latach 2007 – 2015 .

Obecnie kończona jest kolejna (czwarta) procedura zmiany planów miejscowych. W dniu 25.09.2014 r. Rada Miasta Świdwin podjęła uchwały Nr XLIII/362/14, Nr XLIII/363/14, w sprawie przystąpienia do sporządzenia zmiany miejscowego planu zagospodarowania przestrzennego dla obszarów III, V – o powierzchni 30,09 ha. Projekty uchwał o nr XII/96/15, XII/97/15, Rady Miasta Świdwin w sprawie zmiany miejscowego planu zostaną przedstawione Radzie Miasta Świdwin w dniu 27 listopada 2015 r. do uchwalenia.

Z przeprowadzonej analizy miejscowych planów zagospodarowania przestrzennego wynika, że obowiązujące plany miejscowe zmieniano w taki sposób, aby dostosować je do warunków faktycznych.

W ostatniej zmianie planu miejscowego dokonano korekty stref konserwatorskich, oraz przebiegu granic terenów zalewowych. Uaktualniono również oznaczenie obiektów objętych ochroną konserwatorską, zgodnie z Wojewódzką Ewidencją Zabytków oraz zaktualizowaną Gminną Ewidencją Zabytków.

Poza tym obowiązujące miejscowe plany zagospodarowania przestrzennego miasta Świdwin spełniają wymagania ustalone w art. 15 oraz 16 ust. 1 ustawy z dnia 27 marca 2003 r. o planowaniu i zagospodarowaniu przestrzennym (są wykonane w odpowiedniej skali, posiadają część tekstową i graficzną, określają wszystkie zasady kształtowania ładu przestrzennego, ochrony środowiska, itp.), a ponadto są w miarę dostosowane do istniejących uwarunkowań faktycznych.

Zgodnie z art. 4 ust. 2 ustawy z dnia 27 marca 2003 r. o planowaniu i zagospodarowaniu przestrzennym (Dz. U. z 2015 r. poz. 199 ze zmianami.) decyzje lokalizacyjne oraz decyzje o warunkach zabudowy wydawane są w przypadku braku miejscowego planu zagospodarowania przestrzennego. W Świdwinie tylko tereny kolejowe i tereny Jednostki Wojskowej stanowią tzw. tereny zamknięte i jedynie dla tych obszarów wydawane są decyzje o warunkach zabudowy i decyzje o lokalizacji inwestycji celu publicznego. Dla terenów zamkniętych decyzje takie wydaje Wojewoda.

Jak wynika z powyższego, wszystkie planowane inwestycje zlokalizowane na terenie miasta, należy projektować i realizować w oparciu o ustalenia obowiązujących miejscowych planów zagospodarowania przestrzennego. Decyzje o warunkach zabudowy będą dotyczyć terenów zamkniętych, które są sukcesywnie „odblokowywane” i nadawane jest im nowe przeznaczenie funkcjonalne. Na pozostałym terenie obowiązują miejscowe plany zagospodarowania przestrzennego.

IV. Ocena postępów w opracowywaniu planów miejscowych

Miasto Świdwin posiada osiem planów miejscowych opracowanych dla całego miasta, które uchwalono w czasie poprzednich kadencji Rady Miasta. Obecnie w trakcie trwania kadencji 2014 - 2018 została rozpoczęta kolejna czwarta zmiana planu której zakończenie planowane jest na koniec 2015 roku lub początek 2016 roku. Dotychczasowe zmiany planu miejscowego są sporządzane zgodnie z celami polityki przestrzennej miasta, które wynikają między innymi ze studium, ale również z wnioskowanych przez osoby fizyczne i jednostki prawne zmian w planie miejscowym, które nie naruszają przepisów prawa i są zgodne ze studium.

Procedura zmian planów jest sporządzana na miarę potrzeb społeczności lokalnej zapewniając jednocześnie utrzymanie ładu przestrzennego przy realizacji planowanych inwestycji. Wpływające wnioski o zmianę miejscowego planu zagospodarowania przestrzennego czy studium, (zarówno wnioski mieszkańców, jak i wnioski z urzędu) są analizowane i rozpatrywane na bieżąco a proponowane w nich zmiany po opinii Miejskiej Komisji Urbanistyczno - Architektonicznej i opinii Komisji Stałych Rady Miasta Świdwin odpowiednio uwzględniane w kolejnych procedurach planistycznych.

Prace nad zmianami planu i studium w poprzednich kadencjach były prowadzone bardzo dynamicznie i precyzyjnie, w stosunkowo krótkim czasie. Wszystkie uchwały kończące procedury planistyczne wraz z pełną dokumentacją prowadzonych prac planistycznych były przyjmowane przez Urząd Wojewódzki bez uwag i niezwłocznie publikowane w Dzienniku Urzędowym Województwa Zachodniopomorskiego. Miasto Świdwin wówczas nie otrzymało rozstrzygnięcia nadzorczego, i nie doszło do uchylecia czy zaskarżenia uchwał planistycznych. Obecna kadencja Rady dopiero się rozpoczęła a trwający proces planistyczny jest kontynuacją prac rozpoczętych przez poprzednią Radę.

V. Wnioski

Analizę przeprowadzono w oparciu o obowiązujące przepisy związane z planowaniem przestrzennym, a także w oparciu o istniejące faktyczne uwarunkowania. Wyniki analizy zmian w zagospodarowaniu przestrzennym miasta Świdwin pozwoliły na sformułowanie następujących wniosków:

- zadania z zakresu planowania przestrzennego stanowiące zadania własne gminy realizowane są zgodnie z przepisami o samorządzie gminnym i ustawy o planowaniu i zagospodarowaniu przestrzennym;
- regularnie prowadzone zmiany planu zagospodarowania nie wynikają ze złego opracowania tych dokumentów lecz z potrzeby zmian zagospodarowania terenu, oraz konieczności zmian formy opracowania planu zgodnie z obowiązującymi przepisami;
- planowanie przestrzenne z zasady jest dynamiczne, a dokumenty planistyczne wymagają regularnego uaktualniania.

Analiza aktualności studium uwarunkowań i kierunków zagospodarowania przestrzennego miasta Świdwin wykazała, że dokument zawiera zapisy zgodne z aktualnym zagospodarowaniem przestrzennym Miasta, zaś jego aktualizacja wynikałaby raczej z potrzeby regulacji terenów zamkniętych (tereny kolejowe i Jednostki Wojskowej), oraz ustanowienia dla nich odpowiednich stref ochronnych, regulacji granicy obszaru Natura 2000 „Dolina Regi” PLH 320049, granicy Zespołu Przyrodniczo - Krajobrazowego „Bukowiec”, oraz granicy obszarów zagrożonych powodzią.

Kolejna zmiana studium mogłaby również uwzględnić zmianę przeznaczenia niektórych terenów z zakazem zabudowy na tereny przeznaczone pod zabudowę usługowo czy mieszkaniową, co jednak w chwili obecnej nie stanowi zadania priorytetowego dla Miasta, ponieważ na terenie Świdwina istnieje wiele terenów przeznaczonych pod zabudowę mieszkaniową, a które to tereny nie są jeszcze zurbanizowane.

W związku z kończącą się procedurą zmiany miejscowego planu zagospodarowania przestrzennego miasta Świdwin, po jej zakończeniu należy najpierw zaktualizować studium uwarunkowań i kierunków zagospodarowania przestrzennego, a po zakończeniu tej procedury przystąpić do kolejnej zmiany planu miejscowego. Jednak przed przeprowadzeniem kolejnej zmiany planu, zgodnie z obowiązkiem ustawowym, w terminie 12 miesięcy od dnia ogłoszenia w Dzienniku Urzędowym Województwa Zachodniopomorskiego zmienionego miejscowego planu zagospodarowania przestrzennego, Miasto ma obowiązek przygotować i przyjąć uchwałą tekst jednolity planu miejscowego.

Należy również podkreślić, że planowanie przestrzenne w każdym mieście jest procesem ciągłym, który wymaga prowadzenia bieżących analiz i uaktualniania aktów planistycznych. Wiąże się to zarówno z dynamiką rozwoju inwestycji, potrzebą dostosowania ustaleń planu do zmieniającego się zapotrzebowania inwestorów, polityką gospodarczą władz, zmianą przepisów dotyczących planowania przestrzennego i przepisów pokrewnych, jak i zmianą standardów zapisów planu miejscowego. Prowadzona w dotychczasowy sposób polityka przestrzenna na pewno ułatwia i przyspiesza realizację inwestycji w granicach administracyjnych miasta, co w konsekwencji wpływa na wzrost gospodarczy i ekonomiczny miasta Świdwin.

VI. Wieloletni program sporządzania planów miejscowych

Zgodnie z art. 32 ust. 1 ustawy z dnia 27 marca 2003 r. o planowaniu i zagospodarowaniu przestrzennym Burmistrz miasta zobowiązany jest do opracowania wieloletniego programu sporządzania planów miejscowych.

1. Plany miejscowe w trakcie realizacji

Na czas tworzenia niniejszej analizy w dniu 25.09.2014 r. Rada Miasta Świdwin zainicjowała uchwałami Nr XLIII/362/14, Nr XLIII/363/14 przystąpienie do sporządzenia zmiany miejscowego planu zagospodarowania przestrzennego w obszarach III,V . Projekty uchwał o Nr XII/96/15, XII/97/15, Rady Miasta Świdwin w sprawie zmiany miejscowego planu zostały przedstawione Radzie Miasta Świdwin w dniu 27 listopada 2015 r. do uchwalenia.

2. Przystąpienia planowane na lata 2014-2018

W kadencji 2014 - 2018 należy najpierw przeprowadzić procedurę planistyczną dotyczącą zmiany studium uwarunkowań i kierunków zagospodarowania przestrzennego miasta Świdwin.

Ponieważ prace planistyczne prowadzone są na bieżąco należy założyć, że w trakcie najbliższej kadencji zostanie przeprowadzona przynajmniej jedna procedura zmiany planu miejscowego. Zakres planowanych zmian będzie wynikał z proponowanych we wnioskach zmian, oraz z narzucanych ustawowo obowiązków dostosowywania planu do aktualnych przepisów prawa

3. Warunki i zasady dodatkowe

Kolejność oraz terminowość sporządzenia zmian w studium oraz w planie uzależniona jest przede wszystkim od potrzeb mieszkańców oraz inwestorów, a także od kondycji budżetu Miasta.

VII. Podsumowanie

Niniejszą analizę oraz ocenę aktualności studium uwarunkowań i kierunków zagospodarowania przestrzennego oraz miejscowych planów zagospodarowania przestrzennego miasta Świdwin wykonano zgodnie z wymogami art. 32 ustawy z dnia 27 marca 2003 r. o planowaniu i zagospodarowaniu przestrzennym. Analiza wraz z wynikami zgodnie z ustawą, o której mowa powyżej uzyskała pozytywną opinię Miejskiej Komisji Urbanistyczno - Architektonicznej, a następnie zostanie przekazana Radzie Miasta Świdwin w celu podjęcia zgodnie z art. 32 ust. 2 i 3 ustawy o planowaniu i zagospodarowaniu przestrzennym uchwały w sprawie aktualności studium uwarunkowań i kierunków zagospodarowania przestrzennego miasta Świdwin i aktualności miejscowego planu zagospodarowania przestrzennego miasta Świdwin.