

UCHWAŁA NR XI/93/2011
RADY MIEJSKIEJ W SULEJOWIE
z dnia 27 października 2011 r.

w sprawie zatwierdzenia „Planu odnowy miejscowości Uszczyn”

Na podstawie art. 18 ust. 1 ustawy z dnia 8 marca 1990 r. o samorządzie gminnym (t.j. Dz.U. z 2001 roku Nr 142, poz. 1591; z 2002 roku Nr 23, poz. 220, Nr 62, poz. 558, Nr 113 poz. 984, Nr 153, poz.1271, Nr 214, poz. 1806; z 2003 roku Nr 80, poz.717, Nr 162, poz.1568; z 2004 roku Nr 102, poz.1055, Nr 116, poz. 1203, Nr 167, poz.1759; z 2005 r. Nr 172, poz. 1441, Nr 175, poz. 1457; z 2006 roku Nr 17, poz. 128, Nr 181, poz. 1337, z 2007r. Nr 48 poz. 327, Nr 138 poz. 974, Nr 173 poz. 1218; z 2008 r. Nr 180, poz. 1111, Nr 223, poz. 1458; z 2009 r. Nr 52, poz. 420, Nr 157, poz. 1241; z 2010 r., Nr 28, poz. 142, Nr 28 poz. 146, Nr 106 poz. 675) Rada Miejska w Sulejowie uchwała, co następuje:

§1. Zatwierdza się „Plan odnowy miejscowości Uszczyn” przyjęty uchwałą Nr 02/2011 Zebrania Wiejskiego Sołectwa Uszczyn z dnia 1 września 2011 r., stanowiący załącznik do niniejszej uchwały.

§2. Wykonanie uchwały powierza się Burmistrzowi Sulejowa

§3. Uchwała wchodzi w życie z dniem podjęcia.

podzi zastrzeżeń pod
em formalno-prawnym

CA PRAWNY

ra Balcerzyk - Bojarczuk



PRZEWODNICZĄCY RADY

dr inż. Przemysław Majchrowski

Załącznik
do Uchwały nr XI/93/2011
Rady Miejskiej w Sulejowie
z dnia 27 października 2011 r.



**Program
Rozwoju
Obszarów
Wiejskich**

na lata 2007-2013

PLAN ODNOWY MIEJSCOWOŚCI USZCZYN

Uszczyn, 2011 r.

SPIS TREŚCI

WSTĘP	3
CHARAKTERYSTYKA MIEJSCOWOŚCI USZCZYN	4
1. Położenie geograficzne	4
2. Historia miejscowości	6
3. Infrastruktura	7
4. Zagospodarowanie przestrzenne	7
AKTUALNA SYTUACJA SPOŁECZNO - GOSPODARCZA	9
GOSPODARKA	12
ANALIZA ZASOBÓW MIEJSCOWOŚCI USZCZYN	12
ANALIZA SWOT - DIAGNOZA MOŻLIWOŚCI ROZWOJOWYCH MIEJSCOWOŚCI	14
MISJA I CELE STRATEGICZNE	16
SYSTEM WDRAŻANIA I MONITORINGU	19
POWIĄZANIA, KORELACJE PLANU ODNOWY MIEJSCOWOŚCI Z INNYMI DOKUMENTAMI	20
HARMONOGRAM DZIAŁAŃ W LATACH 2011 - 2020	21

WSTĘP

Plan Odnowy Miejscowości Uszczyn jest kompleksowym dokumentem określającym strategię społeczno-gospodarczą stworzoną przez mieszkańców miejscowości w celu osiągnięcia celów zapisanych w dokumentach planistycznych gminy – zmiany na najlepsze warunków życia lokalnej społeczności.

Plan Odnowy Miejscowości Uszczyn powstał z inicjatywy lokalnej społeczności, która chcąc zadbać o swój rozwój i zachowanie dziedzictwa kulturowego swojej miejscowości, jako miejsca integracji dla nich samych - postanowiła stworzyć plan rozwoju miejscowości.

Plan odnowy miejscowości opracowano na lata 2011 – 2020. Dokument ten jest dokumentem nie zamkniętym co oznacza możliwość jego aktualizacji w miarę zmieniających się uwarunkowań wewnętrznych i zewnętrznych.

Głównym celem stworzenia Planu Odnowy Miejscowości jest pobudzenie lokalnej społeczności do zaangażowania w rozwój życia kulturalnego miejscowości oraz integracja społeczna i gospodarcza mieszkańców, która stanie się bazą do nowego stylu życia społeczeństwa. Władze Gminy mogą ułatwić lokalnym instytucjom i organizacjom kreowanie życia opartego na edukacji, organizację wartościowych imprez kulturalnych oraz zaangażować społeczność lokalną w ochronę dziedzictwa kulturowego i budowanie nowej rzeczywistości, zaspokajającej różnorodne potrzeby jej mieszkańców.

Plan Odnowy Miejscowości Uszczyn zrodził się dzięki świadomości społecznej i inicjatywie mieszkańców, którzy stwierdzili, iż ich miejscowość ma szansę na bardziej dynamiczny rozwój. Spowoduje to, że wieś Uszczyn będzie bardziej atrakcyjna i przyjazna samym mieszkańcom oraz przybywającym gościom.

Rozwój ten możliwy jest dzięki licznym funduszom z Unii Europejskiej przeznaczonym na odnowę obszarów wiejskich oraz wsparciu władz samorządowych i zaangażowaniu samych mieszkańców.

W celu uzyskania zamierzonych efektów należy podjąć działania, poprzez które nastąpi zwiększenie atrakcyjności miejscowości, podniesienie standardu życia mieszkańców, rozwój życia kulturalnego i rekreacji, która stanie się elementem tworzącym nową tożsamość ludności, jej niepowtarzalność i otwartość .

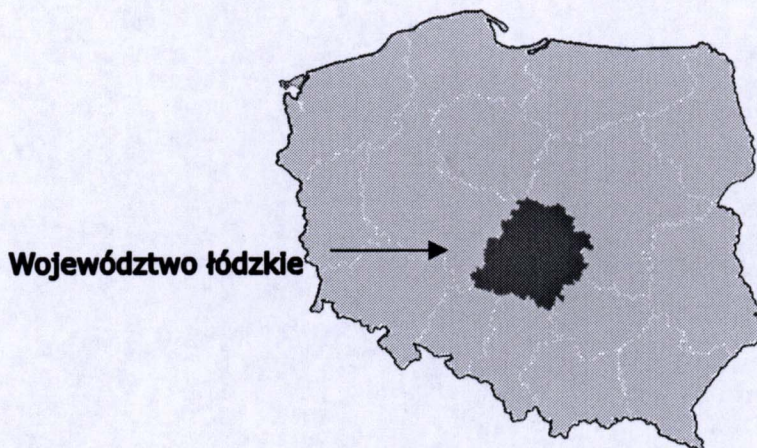
Plan Odnowy Miejscowości Uszczyn rodził się w wyniku dyskusji na zebraniach wiejskich.

Mieszkańcy określili wówczas najważniejsze działania istotne dla ich miejscowości i wyłonili swoich liderów lokalnych. Następnie przy pomocy pracowników Urzędu Miejskiego w Sulejowie oraz ekspertów zewnętrznych uzyskał swój ostateczny kształt i treść.

CHARAKTERYSTYKA MIEJSCOWOŚCI USZCZYN

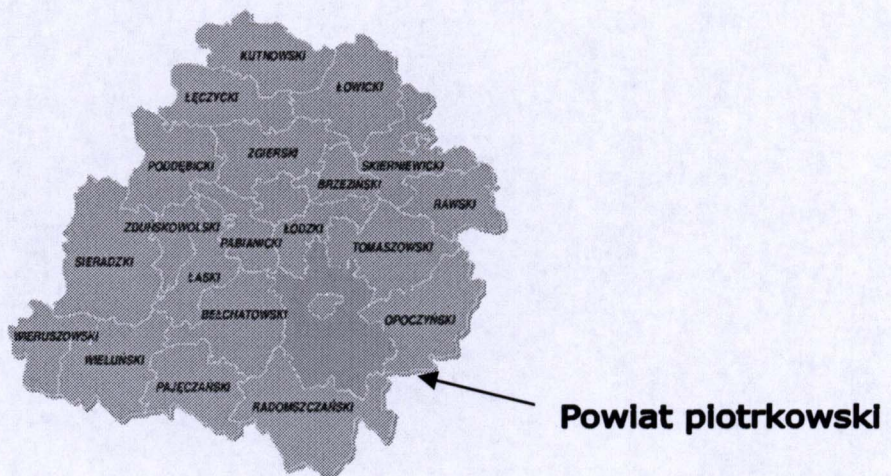
1. Położenie geograficzne

Miejscowość Uszczyn położona jest w Polsce centralnej na terenie gminy Sulejów w powiecie piotrkowskim w części południowej województwa łódzkiego.



Gmina Sulejów jest gminą o charakterze rolniczo – turystycznym. Przepływająca rzeka Pilica z dopływami oraz Zalew Sulejowski, stanowią naturalną bazę rozwoju sportu, rekreacji i turystyki. Ważnym elementem wpływającym na rozwój turystyczny gminy ma Sulejowski Park Krajobrazowy (na terenie gminy położone jest 25% powierzchni Sulejowskiego Parku Krajobrazowego), jak również liczne zabytki dziedzictwa kulturowego (m.in. klasztor Cystersów w Sulejowie – Podklasztorzu, ponorbetański zespół klasztorny w Witowie).

Województwo łódzkie z podziałem na powiaty

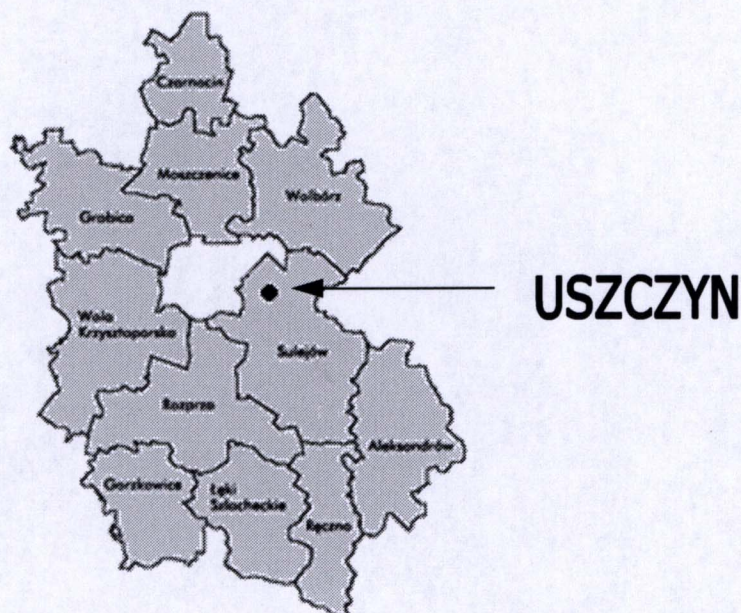


Pod względem fizycznogeograficznym gmina Sulejów leży na granicy dwóch ważnych prowincji Niżu Środkowoeuropejskiego i Wyżyn Polskich. Taka lokalizacja sprzyja dużym kontrastom krajobrazowym, niezwykle atrakcyjnym z turystycznego punktu widzenia. Do innych atutów środowiska przyrodniczego gminy należy zaliczyć malownicza, momentami głęboko wciętą dolinę rzeki Pilicy (najważniejszy korytarz ekologiczny obszaru) oraz wysoka lesistość. Lasy na terenie gminy zajmują 41,6% ogólnej powierzchni.

Obok funkcji gospodarczych, estetycznych i biologicznych stanowią największą obszarowo bazę rekreacji codziennej, weekendowej i pobytowej. Podstawą do rozwijania funkcji turystycznej w gminie Sulejów są walory wypoczynkowe, które tworzy środowisko przyrodnicze o wyjątkowo wysokiej wartości. Rozwijanie funkcji turystycznej na obszarze gminy jest zgodne z kierunkami polityki przestrzennej województwa łódzkiego. Znalazło to odzwierciedlenie w „Planie zagospodarowania przestrzennego województwa łódzkiego” (Uchwała Sejmiku Województwa Łódzkiego Nr XLV/524/2002 z dnia 9 lipca 2002 roku, kierunki zagospodarowania i polityki przestrzennej uwzględniają położenie Sulejowa, zaliczając obszar miasta do stref potencjalnej koncentracji procesów rozwojowych w województwie. Planowana do realizacji, w perspektywie średniookresowej, budowa drogi ekspresowej S-74 (na wschód od miasta i gminy) znacząco wpłynie na podniesienie rangi obszaru, a także znacząco poprawi jego dostępność komunikacyjną.

Gmina Sulejów zajmuje powierzchnię 189,45 km², która zamieszkuje blisko 15 800 osób (ok. 176 osób/km²). Siedzibą gminy jest położone w dolinie rzeki Pilicy liczące ponad 6 tysięcy mieszkańców miasto Sulejów.

Powiat piotrkowski z podziałem na gminy



Miejscowość Uszczyn położona jest przy drodze krajowej nr 12 na trasie Piotrków Trybunalski - Sulejów. Otoczenie Uszczyna stanowią takie miejscowości jak Poniatów, Witów i dalsze jak Piotrków Trybunalski, Sulejów i Tomaszów Mazowiecki. Miejscowość Uszczyn nie posiada połączenia kolejowego.

Wieś Uszczyn położona jest w otoczeniu lasów i pobliskich pól, około 10 km na północny zachód od Sulejowa, siedziby gminy. Najbliższe większe miasta to Piotrków Trybunalski, siedziba powiatu oraz Sulejów.

Położenie to decyduje o bardzo malowniczych krajobrazach, atrakcyjności dla zamieszkania i wypoczynku a także o dogodnym dostępie komunikacyjnym do Siedziby Powiatu i Siedziby Gminy. Pobliskie lasy stanowią atrakcję dla grzybiarzy i spacerowiczów. Skala, charakter, klimat urbanistyczny miejscowości warte są zachowania i kultywowania. Wieś znajduje się w otulinie Sulejowskiego Parku Krajobrazowego. Naturalne piękno okolicy, świeże i czyste powietrze to nieodparte walory tego miejsca. Sieć duktów leśnych i ścieżek są nie lada wyzwaniem dla entuzjastów wycieczek rowerowych i długich spacerów. Miłośnicy grzybobrania i wędkowania mają tutaj szerokie pole do popisu.

Położenie fizyczno-geograficzne i ukształtowanie terenu

Pod względem fizyczno – geograficznym miejscowość Uszczyn położona jest na Równinie Piotrkowskiej. Obszar ten w plejstocenie pokrywał dwukrotnie lądolód podczas zlodowacenia krakowskiego i środkowopolskiego. Charakterystycznymi formami geomorfologicznymi miejscowości Uszczyn są równinne powierzchnie wysoczyznowe zbudowane z płatów glin, nachylenie łagodne w kierunku wschodnim. Przeważają tu gleby bielcowe niskich klas bonitacyjnych. Średnia wysokość omawianej miejscowości wynosi 194 m n. p. m. Najniższy punkt znajduje się we wschodniej części Uszczyna i wynosi ok. 188 m n. p. m., zaś najwyższy leży w zachodniej części i wynosi ponad 200 m n. p. m.

Uszczyn – otoczenie przyrodnicze

Teren Gminy Sulejów i miejscowości Uszczyn charakteryzuje się dużymi walorami przyrodniczymi i widokowymi. Turystów przyciągać może rzeka Pilica i Luciąża oraz jezioro sulejowskie. Pobliskie lasy stanowią atrakcję dla grzybiarzy i spacerowiczów. Miejscowość znajduje się w otulinie Sulejowskiego Parku Krajobrazowego.

Przez Uszczyn przebiegają: znakowany kolorem niebieskim pieszy Szlak Rzeki Pilicy, uważany za jeden z najpiękniejszych szlaków nizinnych w Polsce oraz znakowany kolorem zielonym pieszy Szlak Rekreacyjny.

2. Historia miejscowości Uszczyn

Historia i rozwój Uszczyna silnie związany jest z zakonem Norbertanów

Miejscowość Uszczyn to wieś, która powstała ok. 2 km od wsi Witów (wiadomo, że przed przybyciem Norbertanów istniał w Witowie już kościół pod wezwaniem św. Marcina). Witów i okoliczne osady swój rozwój zawdzięczają przybyciu na te ziemie zakonników – Norbertanów, którzy to w XII wieku w Witowie założyli klasztor pod wezwaniem św. Małgorzaty. Wybudowany klasztor cieszył się wielką sławą i uznaniem w całej Europie, przybywali tu sławni ludzie. Klasztor został zniszczony przez Tatarów w 1241 r. a w 1265 przez pożar. W odbudowanym opactwie witowskim, bogatym w okoliczne włości, w okresie zjazdów, sejmików i synodów (odbywających się w Piotrkowie Trybunalskim), przebywali dostojnicy świeccy i duchowni. W XVIII wieku kościół został gruntownie przebudowany. W 1819 roku nastąpiła kasata zakonu. Do dzisiejszych czasów przetrwał kościół, jedno skrzydło klasztorne wraz z wieżą bramną oraz bogato zdobione i wyposażone wnętrze kościoła.

Pozostałością po minionych latach jest dworzec kolejki wąskotorowej z końca XIX wieku.

Obecnie miejscowość Uszczyn to teren inwestycyjny dla mieszkańców Piotrkowa Trybunalskiego i pobliskich miejscowości. W ostatnim czasie wybudowano tu wiele prywatnych domów mieszkalnych. Duża liczba mieszkańców Uszczyna dojeżdża do firm zlokalizowanych w pobliskim Piotrkowie Trybunalskim. Jest to za przyczyną dobrego położenia komunikacyjnego miejscowości – przy drodze krajowej NR 12. Ze względu na dobre położenie przyrodnicze Uszczyn jest znakomitą ostoją i sypialnią dla swych mieszkańców- warunki klimatyczne pozwalają na odpoczynek po pracy.

Słownik geograficzny Królestwa Polskiego podaje : Uszczyn, 1362 r. Juszczyno, 1564 r. Usczin , wieś, kolonia, folwark. i osiedle leśne, powiat piotrkowski gmina Uszczyn, parafia. Witów, odległość 7 wlok. na wsch. od Piotrkowa. Wieś składa się z trzech części (kolonii) : Uszczyn, Podkałek, Korytnica. Jest to dawna wieś królewska, należąca do grodu piotrkowskiego. W dokum. z r. 1362 wymieniona jako leżąca na granicy lasów biskupstwa kujawskiego. Lustracja z r. 1564 podaje, iż te wieś Krol J.M. dal panu Piotrowi Zochowskiemu, podkomorzemu. ciechanowskiemu, podstarościemu piotrkowskiemu

3. Infrastruktura

Na terenie miejscowości znajduje się następujące uzbrojenie infrastrukturalne :

- długość sieci wodociągowej i liczba przyłączonych gospodarstw : **10,8 km**
- długość sieci kanalizacyjnej i liczba przyłączonych gospodarstw : **0 km**
- liczba przydomowych oczyszczalni ścieków : **0 szt.**
- Sklepy ogólnospożywcze
- Ochotnicza Straż Pożarna
- Szkoła Podstawowa
- Przedszkole Samorządowe z placem zabaw

4. Zagospodarowanie przestrzenne

Powierzchnia gminy.....**18 945 ha (189,45 km²)**

Powierzchnia sołectwa.....**1 462,86 ha (14,6286 km²)**

Powierzchnia miejscowości.....**1 462,86 ha (14,6286 km²)**

Rodzaj zabudowy miejscowości – luźny

- długość i nawierzchnia dróg gminnych : **22 km**
- długość i nawierzchnia dróg powiatowych : **0 km**
- długość i nawierzchnia dróg wojewódzkich : **0 km**

- długość i nawierzchnia dróg krajowych : **150 m.**

Sołectwo i miejscowość posiada następujące rodzaje zasobów gruntowych :

- grunty:

- orne.....**306,47 ha**
- łąki.....**19,68 ha**
- pastwiska.....**10,54 ha**
- nieużytki.....**0,80 ha**
- stawy, jeziora, zbiorniki wodne, inne - **pow. 0,35 ha,**
- lasy mieszane (liściasto - iglaste) - **1078 ha**
- rzeki - brak

Korzyści płynące z obecnego zagospodarowania przestrzennego:

- kumulacja zabudowy i ludności przy trasie krajowej daje dobry dostęp komunikacyjny i transportowy do wszystkich mieszkańców,
- bliskość sklepów, przedszkola i szkoły podstawowej stanowi o atrakcyjności miejsca do zamieszkania,
- walory przyrodnicze stwarzają fantastyczne warunki do sportu i rekreacji
- bliskie sąsiedztwo domów powinno integrować, wzmagać współpracę sąsiedzką.

Tego rodzaju korzyści wpływają na zaspokajanie zarówno potrzeb indywidualnych, jak i zbiorowych społeczeństwa. Uświadomienie społeczności lokalnej walorów przestrzeni powinno skłonić do spacerów, rozmyślań, rozwoju osobistego, ale także do nawiązywania kontaktów, wymiany doświadczeń i dialogu pokoleń.

Upowszechnienie miejsc wspólnego wypoczynku ma szczególnie istotne znaczenie dla młodego pokolenia, które nie powinno alienować się i odcinać emocjonalnie od miejsca zamieszkania. Powinno ono budować lokalne porozumienie, uczyć się jak dbać o wspólne dziedzictwo kulturowe, tworzyć własną historię. Musi rozwijać się w atmosferze zdrowego społeczeństwa i przyjaznego otoczenia swojej miejscowości.

AKTUALNA SYTUACJA SPOŁECZNO - GOSPODARCZA

Podczas prac nad Planem Odnowy Miejscowości Uszczyn odbywały się spotkania z mieszkańcami, celem konsultacji społecznych było określenie potrzeb mieszkańców oraz diagnoza stanu obecnego i przyszłego. Poniższa tabela przedstawia jak mieszkańcy widzą swoją wieś i jak chcieliby aby w przyszłości wyglądała.

PYTANIA	ANALIZA	PROGNOZA
	Co jest	Jak ma być
Co ją wyróżnia	Walory przyrodniczo-krajobrazowe, duża powierzchnia lasów, położenie i klimat, bliskość Sulejowskiego Parku Krajobrazowego, bliskość rzeki Pilicy. Dogodne warunki do zamieszkania. Bliskość sklepów, przedszkola i szkoły.	Zachowanie walorów wsi, i wykorzystanie ich dla rozwoju miejscowości.
Jakie pełni funkcje	Mieszkalna, rolniczo-produkcyjna	Nowoczesna infrastruktura drogowa i techniczna zaspokajająca potrzeby mieszkańców i turystów
Kim są mieszkańcy	Mieszkańcy to głównie rolnicy oraz zwiększająca się systematycznie liczba nowych napływających mieszkańców z pobliskich miast.	Dalszy wzrost liczby napływających mieszkańców i zaangażowanie ich do udziału w życiu społecznym i kulturowym wsi
Jaki ma wygląd	Zabudowa jest zadbana ale wymagająca poprawy	Zabudowa murowana, elewacje schludne, zadbane otoczenie każdej posesji
Jaka jest infrastruktura komunikacyjna	Potrzebna jest modernizacja dróg na terenie sołectwa, konieczność polepszenia komunikacji autobusowej, wybudowanie chodników.	Nowoczesna infrastruktura komunikacyjna umożliwiająca rozwój inwestycji
Zycie społeczno-kulturalne wsi	Organizowane są imprezy okolicznościowe. Aktywnie działająca Ochotnicza Straż Pożarna, brakuje dobrze wyposażonej świetlicy wiejskiej, brak ogólnie dostępnego wielofunkcyjnego boiska sportowego	Organizowanie imprez i festynów. Ukształtowanie i pielęgnowanie lokalnych tradycji. Dobrze wyposażona świetlica wiejska. Ogólnie dostępne wielofunkcyjne boisko sportowe.

Uszczyn liczy sobie 576 mieszkańców. Większość osób zamieszkujących wieś jest w wieku produkcyjnym. Dlatego też, podstawowym kierunkiem działania powinno być dążenie do podnoszenia jakości zasobów ludzkich na terenach wiejskich poprzez zwiększanie szans młodych ludzi na zdobycie dobrego wykształcenia, adekwatnego do potrzeb rynku pracy. Inwestycje w kapitał ludzki wpłyną na zmniejszenie liczby migracji ludność w poszukiwaniu zatrudnienia, zarówno w tej krajowej jak i zagranicznej. Ponadto należy inwestować w zasoby infrastrukturalne, miejsca w których będzie można spędzić czas na rekreacji oraz na zacieśnianiu więzów sąsiedzkich wpłyną pozytywnie na rozwój sołectwa.

Każde gospodarstwo w Uszczynie korzysta z sieci elektrycznej i wodociągowej. Miejscowość jest również wyposażona w infrastrukturę telekomunikacyjną. Układ odzwierciedla przebiegające ciągi komunikacyjne. Zabudowa dość zwarta, biegnąca wzdłuż dróg przebiegających przez miejscowość z kilkoma wyjątkami, niemal w całości współczesna.



Wjazd do miejscowości od strony południowej



Wjazd do miejscowości od strony północnej



Dynamicznie rozwijająca się część osiedlowa miejscowości Uszczyn



Dynamicznie rozwijająca się część osiedlowa miejscowości Uszczyn



Budynek Szkoły Podstawowej w Uszczynie

GOSPODARKA

W miejscowości Uszczyn nie ma ulokowanych większych zakładów przemysłowych, główną rolę odgrywa mała przedsiębiorczość. Na terenie sołectwa działa niewiele podmiotów gospodarczych. Większość z nich to podmioty jednoosobowe lub tzw. rodzinne. Miejscowość obecnie charakteryzuje się dużym wzrostem liczby napływowych mieszkańców, którzy budują tutaj domy jednorodzinne. W ten sposób miejscowość w coraz większym stopniu pełni rolę tzw. „sypialni” dla miasta Piotrkowa i Łodzi.

Pozostali mieszkańcy zajmują się rolnictwem, ale także pracą pozarolniczą, często poza terenem miejscowości.

ANALIZA ZASOBÓW MIEJSCOWOŚCI USZCZYN

Rodzaj zasobu	Brak	Jest o znaczeniu MAŁYM	Jest o znaczeniu DUŻYM
Środowisko przyrodnicze			
Walory krajobrazu			X
Walory przyrodnicze			X

Wody powierzchniowe	X		
Gleby		X	
<p>Na walory krajobrazu składa się przede wszystkim otoczenie lasów, malowniczy, zróżnicowany topograficznie krajobraz, zapewnia miejscowości Uszczyn położenie w otulinie Sulejowskiego Parku Krajobrazowego. Korzystne warunki klimatyczne dla zamieszkiwania i wypoczynku, zapewnia dobry mikroklimat, który zapewnia bogate otoczenie lasów. Występuje brak rzek i większych wód powierzchniowych.</p>			
Środowisko kulturowe			
Walory architektury wiejskiej i osobliwości kulturowe	X		
Zabytki	X		
Zespoły artystyczne	X		
<p>W miejscowości Uszczyn brak jest obiektów zabytkowych, nie funkcjonują zespoły artystyczne oraz brakuje osobliwości kulturowych.</p>			

Rodzaj zasobu	Brak	Jest o znaczeniu MAŁYM	Jest o znaczeniu DUŻYM
Obiekty i tereny			
Działki pod zabudowę mieszkalną			X
Działki pod zabudowę letniskową			X
Działki pod działalność gospodarczą		X	
Place i miejsca publicznych spotkań	X		
Miejsca spotkań i rekreacji	X		
<p>W studium zagospodarowania przestrzennego założony znaczny rozwój funkcji mieszkalnictwa jednorodzinnego i rekreacyjnego a także wskazano możliwość zagospodarowania terenów pod działalność gospodarczą. Jeśli chodzi o miejsca tradycyjnych spotkań, obecny budynek wykorzystywany przez OSP wymaga remontu, spełnia rolę świetlicy wiejskiej. Poza tym brakuje urządzonych terenów zielonych i miejsc sportu i rekreacji.</p>			
Infrastruktura społeczna i techniczna			
Szkoły			X
Dom kultury – świetlica wiejska		X	
Biblioteka		X	
Muzea, izby pamięci	X		
Inne miejsca kulturalne	X		
Zakłady i obiekty zapewniające dostęp do podstawowych usług dla mieszkańców w zakresie energetyki, dostarczania ciepła, wody, usuwania ścieków i odpadów, itp,		X	

W miejscowości Uszczyn znajduje się Szkoła Podstawowa. W budynku Szkoły znajduje się filia Biblioteki Publicznej w Sulejowie. Brak muzeum oraz innych miejsc kulturalnych. W miejscowości Uszczyn rozwinięta jest sieć energetyczna, wodociągowa i telekomunikacyjna. Brakuje sieci kanalizacyjnej i gazociągowej.

Gospodarka i rolnictwo

Specyficzne produkty (hodowle, uprawy polowe)	X		
Duże gospodarstwa rolne	X		

W miejscowości Uszczyn brakuje dużych gospodarstw rolnych, które charakteryzowałyby się produkcją specyficznych produktów rolnych. Obecna rolnictwo jest prowadzone na małą skalę, służąc zaspokojeniu potrzeb lokalnej społeczności.

Kapitał społeczny i ludzki

Ochotnicza Straż Pożarna			X
Inne stowarzyszenia	X		

Bardzo ważną rolę w miejscowości Uszczyn spełnia istniejąca jednostka Ochotniczej Straży Pożarnej skupiająca ochotników płci męskiej i żeńskiej o szerokim przekroju wiekowym. Istnienie tej organizacji zapewnia ożywione życie kulturalno społeczne mieszkańców miejscowości Uszczyn.

ANALIZA SWOT - DIAGNOZA MOŻLIWOŚCI ROZWOJOWYCH MIEJSCOWOŚCI.

Przeprowadzenie tzw. analizy SWOT jest jednym z czynników umożliwiających podjęcie prawidłowej decyzji na podstawie posiadanych informacji. Umożliwia usystematyzowanie danych dotyczących projektu i podpowiada kierunki rozwiązań. Przeprowadzenie jej jest niezbędne do prawidłowej oceny sytuacji.

ANALIZA SWOT

SILNE STRONY

- ⚡ atrakcyjne położenie w malowniczej okolicy, w urozmaiconym krajobrazowo otoczeniu, wśród lasów,
- ⚡ dobre wyposażenie w podstawową infrastrukturę techniczną: wodociąg, sieci energetyczne, sieć telekomunikacyjna
- ⚡ duża atrakcyjność zasobów przyrodniczych, położenie w otulinie Sulejowskiego Parku Krajobrazowego,
- ⚡ walory turystyczne, wypoczynkowe
- ⚡ dobrze rozwinięta integracja społeczna

SŁABE STRONY

- ⚡ niewystarczające zagospodarowanie terenów położonych w centrum miejscowości,
- ⚡ brak dobrze wyposażonej świetlicy wiejskiej
- ⚡ brak odpowiedniej do potrzeb, infrastruktury rekreacyjnej i sportowej dla młodzieży,
- ⚡ słaby stan dróg lokalnych,
- ⚡ brak łatwego i wygodnego dostępu do internetu,
- ⚡ niewystarczająca promocja walorów miejscowości i jej otoczenia (w tym np. w internecie).

ANALIZA SWOT

SZANSE I MOŻLIWOŚCI
ROZWOJU MIEJSCOWOŚCI

- ✦ wykorzystanie potencjału walorów krajobrazowych i przyrodniczych dla rozwoju turystyki, ze względu na bliskość Aglomeracji Łódzkiej, bliskość ośrodka gminnego - Sulejów oraz powiatowego – Piotrków Trybunalski
- ✦ istniejące atrakcje turystyczne (otulina i obszar Sulejowskiego Parku Krajobrazowego) – podstawą programu rozwoju turystyki
- ✦ możliwość stworzenia atrakcyjnego krajobrazowo, wygodnego i bliskiego naturze miejsca zamieszkania w przyjaznym środowisku społecznym – aktywnym i zaangażowanym, jako alternatywy dla zdegradowanych przestrzeni i społecznie przestrzeni np. podmiejskich
- ✦ rozwój agroturystyki
- ✦ rozwój nowych miejsc pracy – w usługach na rzecz rekreacji, sołectwo może być wraz z innymi obszarami gminy „zielonym zapleczem” na mapie województwa łódzkiego
- ✦ zwiększanie się dostępności do kapitałów i środków pomocowych, w tym pochodzących z Unii Europejskiej, i możliwość ich pozyskania
- ✦ sprzyjająca polityka regionalna, w tym adresowana do rozwoju obszarów wiejskich, ze strony rządu, władz wojewódzkich i władz gminnych, uczestnictwo m.in. w Programie Rozwoju Obszarów Wiejskich dla województwa łódzkiego

ZAGROŻENIA ROZWOJU - CZYNNIKI
NIESPRZYJAJĄCE, WYNIKAJĄCE Z OTOCZENIA

- ✦ niewystarczające fundusze na dalszy rozwój infrastruktury technicznej i komunikacyjnej, a także na właściwe zagospodarowanie terenów ważnych dla wizerunku miejscowości i funkcjonowania jej społeczności
- ✦ brak stabilności w polityce wspierania rozwoju obszarów wiejskich i gospodarki rolnej,
- ✦ żywiłowa parcelacja i zabudowa nie szanująca otoczenia przyrodniczego oraz uwarunkowań historycznych, doprowadzić może do utraty walorów krajobrazowych i trwałej zmiany w skali, charakterze i klimacie wsi, a w konsekwencji do degradacji krajobrazu i obniżenia atrakcyjności osiedleńczej
- ✦ zahamowanie niezbędnych reform pozwalających na zmiany nieefektywnej struktury polskiej gospodarki,
- ✦ drogie kredyty, trudny dostęp do kredytów preferencyjnych co przekłada się na brak efektywnego systemu pożyczkowo-kredytowego,
- ✦ niedostateczny postęp w reformowaniu finansów publicznych i nadmierny wzrost obciążeń podatkowych,
- ✦ duża niepewność działania wynikająca z wielu zmian gospodarczych, społecznych i politycznych,
- ✦ brak sprawnego systemu aktywizacji bezrobotnych, zbyt niski wzrost gospodarczy dla zapewnienia odpowiedniego tempa tworzenia miejsc pracy,

Podczas spotkań z mieszkańcami zostały określone potrzeby oraz zadania inwestycyjne na terenie wsi. Stworzona została lista zadań priorytetowych :

- ✦ **Wybudować ogólnodostępne wielofunkcyjne boisko sportowe** - jako miejsce rekreacyjno - sportowe oraz miejsce integrujące mieszkańców, potrzebne dla różnych form wspólnych spotkań, festynów itp.
- ✦ **Wyremontować budynek mieszczący świetlicę wiejską.**

- ✚ **Zagospodarować, uporządkować tereny wokół budynku świetlicy wiejskiej**
- ✚ **Wykorzystać świetlicę wiejską** także jako miejsce szkoleń, kursów, nie tylko dla młodzieży, ale i dorosłych (kursy przedsiębiorczości, nauka języków obcych, korzystania z internetu- może klub - pracownia internetowa, podnoszenie kwalifikacji zawodowych, rozwój zainteresowań i hobby mieszkańców, działalność np. koła gospodyń, koła właścicieli ogrodów itp.)
- ✚ **Poprawić stan techniczny dróg i ulic**, wybudować chodniki dla pieszych, oświetlić ważniejsze miejsca, doprowadzić do poprawy sieci telekomunikacyjnej
- ✚ **Doprowadzić do poprawy estetycznego wyglądu wsi, budynków i zagród** , np. poprzez promowanie właściwych wzorów dla nowej zabudowy, zadbanie odpowiednie zapisy w planie miejscowym, wyeksponowanie i ochronę obiektów zabytkowych i miejsc ważnych dla naszej historii. Wprowadzić zwyczaj, aby każdej zabudowie towarzyszył odpowiednio komponowany i dobrze urządzonej, **zadbany ogród wiejski.**
- ✚ **Wypromować wieś i jej okolice jako miejsce atrakcyjne dla zamieszkania i wypoczynku** - „zielone zaplecze” Piotrkowa i Łodzi, przyciągnąć tym samym nowych mieszkańców oraz inwestorów, dających silny impuls rozwojowy

Najpilniejszą i najważniejszą potrzebą jest realizacja zadań poprawiających warunki życia mieszkańców oraz dających szansę na rozwój miejscowości. Zacząć chcemy od tego, co już dobrze funkcjonuje, co do tej pory nas łączy. Ważnym celem dla naszej społeczności jest zapewnienie dzieciom i młodzieży, jak również i ich rodzicom, warunków do wspólnego i efektywnego spędzania czasu. Jest to ważne dla rozwoju fizycznego jak też emocjonalnego.

Dlatego głównym celem w 2012 roku, i w latach najbliższych, będzie budowa **ogólnodostępnego wielofunkcyjnego boiska sportowego.**

MISJA I CELE STRATEGICZNE

MISJA

Wieś gwarantująca poprawę jakości życia mieszkańców, atrakcyjna dla turystów, dająca zatrudnienie jej mieszkańcom, wygodna i bezpieczna z rozwiniętą infrastrukturą techniczną

CELE STRATEGICZNE

Realizacja określonej misji wymaga dokładnego sprecyzowania celów strategicznych, które są gwarancją realizacji zadań zmierzających do spełnienia wyznaczonej dla miejscowości Uszczyn.

Cel strategiczny I: Wzrost atrakcyjności poprzez właściwe zagospodarowanie przestrzeni publicznej.

Cel ma służyć zaspokojeniu potrzeb społecznych, kulturalnych oraz rekreacyjnych mieszkańcom wsi.

Możliwe to będzie dzięki realizacji następujących zadań:

1. Budowa ogólnodostępnego wielofunkcyjnego boiska sportowego;

Opis zadania priorytetowego :

DANE TECHNICZNE:

PODBUDOWA BOISKA

Przekrój przez podbudowę:

- koryto (grunt rodzimy),
- warstwa odsączająca z piasku o gr. 10cm,
- warstwa konstrukcyjna z kruszywa łamanego o frakcji 31,5-63mm, gr. 10cm,
- warstwa klinująca z kruszywa kamiennego o frakcji 0-31,5mm, gr. 5cm,
- podbudowa elastyczna typu ET gr. 3,5 cm

Podbudowę należy oddzielić od pozostałych elementów terenu za pomocą obrzeży betonowych 100x30x8cm ustawianych na ławie betonowej z betonu B10 z oporem. Na powierzchni boiska należy wyprofilować dodatkowy spadek pomocniczy o wartości 1,0%.

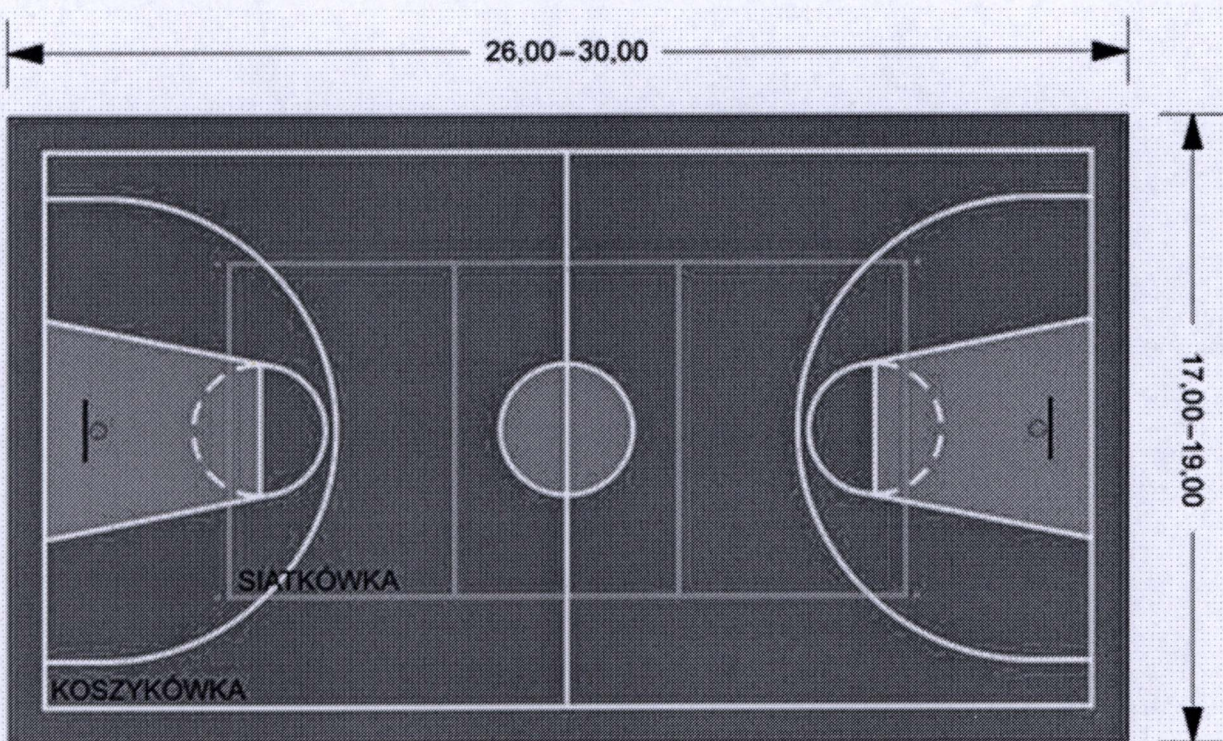
NAWIERZCHNIA BOISKA

Jako warstwę wykończeniową przyjmuje się bezspoinową, nie prefabrykowaną nawierzchnię poliuretanową o następujących minimalnych parametrach technicznych i użytkowych:

- grubość całkowita nawierzchni: 14 mm,
- konstrukcja nawierzchni: warstwa bazowa z granulatu gumowego SBR o frakcji 1-3mm z lepiszczem poliuretanowym o grubości 8mm, warstwa nawierzchniowa z barwnego granulatu gumowego EPDM o frakcji 1-3mm o grubości 6mm, nawierzchnia jest w całości przepuszczalna dla wody,
- kolor nawierzchni: czerwony (ceglasty),
- linie segregacyjne boisk: malowane natryskowo.

Wymiary boiska:

19,1m x 32,1m o powierzchni 613,11m² (pole gry 15,1m x 28,1m)



Przykładowa wizualizacji płyty boiska

wyposażenie do piłki koszykowej

- obręcz do koszykówki standard i siatka do obręczy – 2 sztuki
- tablica do koszykówki epoksydowa o wym. 105 x 180cm – 2 sztuki
- mechanizm regulacji wysokości – 2 sztuki
- konstrukcja do koszykówki montowana w tulejach ze stali nierdzewnej – 2 sztuki

wyposażenie do piłki siatkowej

- słupki do siatkówki, aluminiowe, wielofunkcyjne (badminton, tenis, siatkówka) z deklami maskującymi tuleje ze stali nierdzewnej – 4 sztuki
- siatka do siatkówki całosezonowa – 2 sztuki

wyposażenie do piłki ręcznej

- bramki aluminiowe do piłki ręcznej wraz z siatkami – 2 sztuki

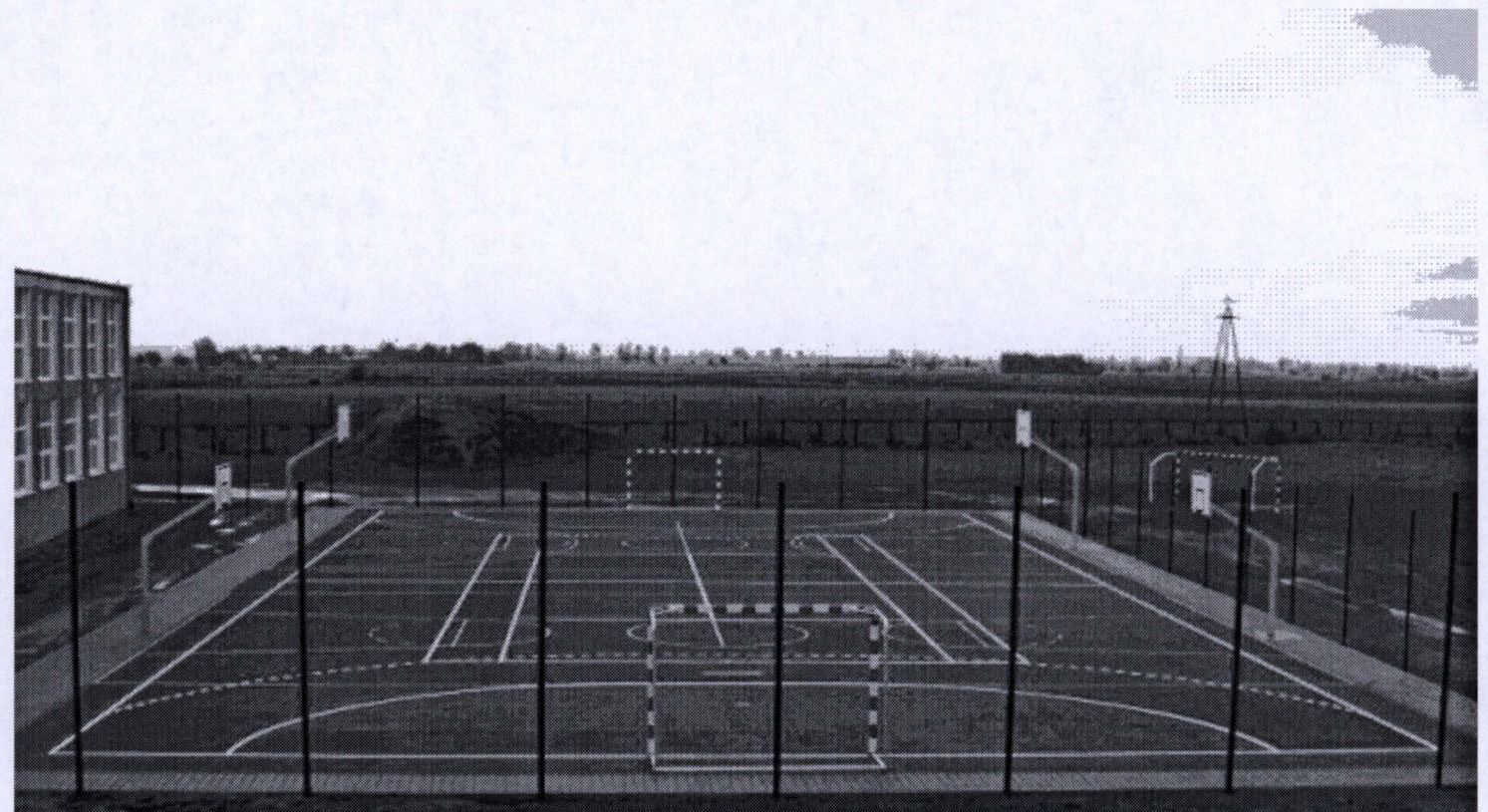
OGRODZENIE

Ogrodzenie terenu na słupkach stalowych mocowanych na fundamentach betonowych. Wypełnienie z siatki ocynkowanej powlekanej w kolorze RAL 6005 – zielonym o grubości druta 3,5 mm. Wysokość ogrodzenia 4 m. Rozstaw słupków co 3m. Na górze ogrodzenia rura oczepowa oraz dodatkowe linki stalowe rozpinane co 50cm. Furtka i brama systemowe rozwieralne. Szerokość furtki 1,5 m, wysokość furtki 2 m. Szerokość bramy 3,6 m, wysokość bramy 2 m.

DOJŚCIE DO BOISKA

Ciąg komunikacyjny – kostka brukowa gr. 6 cm, na podbudowie z piasku i podsypce cementowo-piaskowej, zamknięta obrzeżem betonowym.

Połączenie z istniejącym układem komunikacyjnym określa usytuowanie bramy wjazdowej i furtki wejściowej. Zaprojektowano chodnik prowadzący wokół ogrodzonego terenu boiska.



Przykład wybudowanego, podobnego boiska wielofunkcyjnego

2. Uporządkowanie przestrzeni wokół świetlicy, zagospodarowanie placu na park;
 - a) Wybudowanie boiska sportowego
 - b) Nasadzenie drzew i krzewów
 - c) Ustawienie ławeczek, koszy na śmieci
3. Budowa placu zabaw dla dzieci
4. Zagospodarowanie centrum wsi; urządzenie miejsca wypoczynku i rekreacji

Cel strategiczny II: Wspieranie rozwoju turystyki.

Cel zostanie osiągnięty poprzez promocję walorów turystycznych obszaru, a także odbudowę i poprawę stanu dziedzictwa kulturowego i przyrodniczego wsi. Realizacja określonych zadań przyczyni się do wzrostu atrakcyjności turystycznej miejscowości Uszczyn.

1. Budowa oraz właściwe oznakowanie szlaków turystycznych, ścieżek rowerowych, pieszych
2. Organizacja imprez sportowych, kulturalnych
3. Remont dróg

Określone powyżej cele strategiczne wiążą się z realizacją zadań wspierających rozwój obszarów wiejskich, tworzenie warunków do przekształceń w rolnictwie, powstania różnorodnej, wielokierunkowej działalności gospodarczej oraz alternatywnych źródeł utrzymania na wsi. Ponadto zapewniają stałą poprawę warunków życia, zamieszkania i bezpieczeństwa mieszkańców. Wpływają również na promocję turystyki wiejskiej i agroturystyki poprzez wykorzystanie potencjału turystycznego, historycznego i przyrodniczego.

SYSTEM WDRAŻANIA I MONITORINGU

Ważnym elementem decydującym o początku wdrażania Planu Odnowy Miejscowości Uszczyn jest wprowadzenie go w życie uchwałą Rady Miejskiej w Sulejowie. Prace nad Planem od samego początku będą poddane pełnej kontroli mieszkańców wsi Uszczyn. Będzie to dla nich źródło informacji na temat zaplanowanych zadań i inwestycji, a także o postępach prowadzonych prac. Podczas przeglądu i aktualizacjach Planu Odnowy Miejscowości, mieszkańcy będą brać czynny udział w zgłaszaniu propozycji inwestycyjnych.

Plan Odnowy Miejscowości będzie podlegać stałemu monitorowaniu. Proces ten będzie miał na celu analizowanie stanu zaawansowania założonych działań oraz zgodności ich z postawionymi założeniami. Plan będzie modyfikowany poprzez korekty i uaktualnianie jego zapisów. Stan realizacji zaplanowanych zadań i ich weryfikacja, będzie procesem ciągłym, trwającym od momentu rozpoczęcia planowania inwestycji, poprzez realizację, aż do jej zakończenia. Monitorowanie odbywać się będzie w formie bezpośredniej, polegającej na dokonywaniu wizji lokalnych i sprawdzaniu

rzeczywistego stanu realizacji działań oraz pośredniej - sprawozdawczej, polegającej na analizowaniu materiałów, wskaźników, statystyk.

POWIĄZANIA, KORELACJE PLANU ODNOWY MIEJSCOWOŚCI Z INNYMI DOKUMENTAMI .

Opracowany **PLAN ODNOWY MIEJSCOWOŚCI** jest spójny z:

1. **Program Rozwoju Obszarów Wiejskich na lata 2007 - 2013**
2. **Strategią Rozwoju Województwa Łódzkiego** – przyjęta przez Sejmik Woj. Łódzkiego uchwałą Nr 587/XXXV/05 z dnia 18 lipca 2005
Obszar priorytetowy: Obszary wiejskie.
Cel strategiczny: Trwały i zrównoważony rozwój obszarów wiejskich.
 - Wspieranie partnerstwa lokalnego z wykorzystaniem zasady wsparcia oddolnego jako narzędzia realizacji strategii rozwoju obszarów wiejskich,
 - Poprawa atrakcyjności obszarów wiejskich poprzez rozwój infrastruktury technicznej,
 - Stworzenie warunków dla wielofunkcyjnego rozwoju obszarów rolniczych.
3. **Strategią Rozwoju Powiatu Piotrkowskiego do 2015 roku**
Cele strategiczne
 - Tworzenie warunków do rozwoju nowoczesnego rolnictwa, stymulowanie wielofunkcyjnego rozwoju obszarów wiejskich
 - Tworzenie warunków do rozwoju gospodarczego i turystyki.
4. **Strategią Rozwoju Gminy Sulejów** na lata 2004-2011. Dokument ten został zatwierdzony Uchwałą Nr XIX/107/2000 Rady Gminy w Sulejowie z dnia 31 maja 2000 r.
Projekt jest spójny ze strategią Rozwoju Gminy Sulejów w zakresie:
Celów społecznych – takich jak : *„Poprawa obsługi mieszkańców w sferze ochrony kultury, edukacji i rekreacji. Poprawa warunków zamieszkiwania.”* „Zapobieganie i rozwiązywanie konfliktów w społeczności lokalnej”
Celów infrastrukturalnych – takich jak : *„Modernizacja, usprawnienie i rozbudowa sieci drogowej.”*
Celów ekologicznych, takich jak : *„Zachowanie walorów przyrodniczo- krajobrazowych Gminy”*
5. **Studium uwarunkowań i kierunków zagospodarowania przestrzennego Gminy Sulejów** – zatwierdzonym Uchwałą Nr XIX/108/2000 Rady Gminy z dnia 31 maja 2000 r.
6. **Planem Rozwoju Lokalnego dla gminy Sulejów**

HARMONOGRAM DZIAŁAŃ W LATACH 2011 - 2020

Rodzaj zadania	2011	2012	2013	2014	2015	2016	2017	2018	2019	2020	Wartość inwestycji (w zł)	Finansowanie
Budowa wielofunkcyjnego boiska sportowego											270 000,00	75 % - PROW 25 % - Budżet Gminy
Uporządkowanie przestrzeni wokół świetlicy,											50 000,00	85 % - RPO 15 % - Budżet Gminy
Remont świetlicy wiejskiej											100 000,00	75 % - PROW 25 % - Budżet Gminy
Zagospodarowanie centrum wsi; urządzenie miejsca wypoczynku i rekreacji											500 000,00	85 % - RPO 15 % - Budżet Gminy
Organizacja imprez sportowych, kulturalnych,											300 000,00	100 % - POKL
Remont dróg, budowa chodnika											400 000,00	85 % - RPO 15 % - Budżet Gminy
RAZEM											1 620 000,00	