

**UCHWAŁA NR XIV/121/2007**  
**RADY MIEJSKIEJ W SULEJOWIE**

z dnia 28 grudnia 2007 roku

w sprawie **uchwalenia Gminnego Programu Profilaktyki i Rozwiązywania  
Problemów Alkoholowych oraz Przeciwdziałania Narkomanii na 2008 r.**

Na podstawie art. 18 ust. 2 pkt 15 ustawy z dnia 8 marca 1990 roku o samorządzie gminnym (tj. Dz. U. z 2001 r. Nr 142, poz. 1591; z 2002 r. Nr 23, poz. 220, Nr 62, poz. 558, Nr 113, poz. 984, Nr 153, poz. 1271, Nr 214, poz. 1806; z 2003 r. Nr 80, poz. 717, Nr 162, poz. 1568; z 2004 r. Nr 102, poz. 1055, Nr 116, poz. 1203; z 2005 r. Nr 172, poz. 1441; z 2006 r. Nr 17, poz. 128, Nr 181, poz. 1337; z 2007 r. Nr 48 poz. 327, Nr 138 poz. 974, Nr 173 poz. 1218), w związku z art. 4<sup>1</sup> ust. 2 i 5 ustawy z dnia 26 października 1982 roku o wychowaniu w trzeźwości i przeciwdziałaniu alkoholizmowi (tj. Dz. U. z 2007 r. Nr 70, poz. 473, Nr 115, poz. 793), art. 10 ust. 2 i 3 ustawy z dnia 29 lipca 2005 roku o przeciwdziałaniu narkomanii (Dz. U. Nr 179, poz. 1485; z 2006 r. Nr 66, poz. 469, Nr 120, poz. 826; z 2007 r. Nr 7 poz. 48, Nr 82, poz. 558) Rada Miejska w Sulejowie uchwala, co następuje :

§ 1. Uchwala się Gminny Program Profilaktyki i Rozwiązywania Problemów Alkoholowych oraz Przeciwdziałania Narkomanii na 2008 rok, stanowiący załącznik nr 1 do niniejszej uchwały.

§ 2. Wykonanie uchwały powierza się Burmistrzowi Sulejowa.

§ 3. Uchwała wchodzi w życie z dniem podjęcia, z mocą obowiązującą od dnia 1 stycznia 2008 roku.



**GMINNY PROGRAM  
PROFILAKTYKI  
I ROZWIĄZYWANIA  
PROBLEMÓW  
ALKOHOLOWYCH  
ORAZ  
PRZECIWDZIAŁANIA  
NARKOMANII  
  
NA ROK 2008**



## Rozdział I

### POSTANOWIENIA OGÓLNE

Gminny Program Profilaktyki i Rozwiązywania Problemów Alkoholowych oraz Przeciwdziałania Narkomanii zawiera zadania, jakie na gminy nakłada art. 4<sup>1</sup> ustawy z dnia 26 października 1982 roku o wychowaniu w trzeźwości i przeciwdziałaniu alkoholizmowi /tj.. Dz. U. z 2007r Nr 70, poz. 473 z późn. zm./ oraz art. 10 ustawy z dnia 29 lipca 2005 roku o przeciwdziałaniu narkomanii /Dz. U. Nr 179 poz. 1485 z późn. zm./.

Zadania w zakresie przeciwdziałania alkoholizmowi i narkomanii wykonywane są poprzez:

- zwiększenie dostępności pomocy terapeutycznej i rehabilitacyjnej dla osób uzależnionych,
- udzielanie rodzinom, w których występują problemy alkoholowe i narkomanii pomocy psychospołecznej i prawnej a w szczególności ochrony przed przemocą w rodzinie,
- prowadzenie profilaktycznej działalności informacyjnej, edukacyjnej i szkoleniowej w zakresie rozwiązywania problemów alkoholowych i przeciwdziałania narkomanii, w szczególności dla dzieci i młodzieży, w tym prowadzenie pozalekcyjnych zajęć sportowych, a także działań na rzecz dożywiania dzieci uczestniczących w pozalekcyjnych programach opiekuńczo -wychowawczych i socjoterapeutycznych,
- wspomaganie działalności instytucji, stowarzyszeń i osób fizycznych, służącej rozwiązywaniu problemów alkoholowych i narkomanii,
- pomoc społeczną osobom uzależnionym i rodzinom osób uzależnionych dotkniętych ubóstwem i wykluczeniem społecznym i integrowanie ze środowiskiem lokalnym tych osób z wykorzystaniem pracy socjalnej i kontraktu socjalnego.

Finansową podstawę realizacji programu stanowią dochody gminy z opłat za korzystanie z zezwoleń na sprzedaż napojów alkoholowych.

Zadania ujęte w programie realizowane będą przez:

- Urząd Miejski w Sulejowie
- Miejski Ośrodek Pomocy Społecznej w Sulejowie
- Komisję Rozwiązywania Problemów Alkoholowych
- Komisariat Policji w Sulejowie
- Szkoły i przedszkola z terenu Gminy Sulejów
- Inne podmioty, którym zlecane są zadania Gminnego Programu Profilaktyki i Rozwiązywania Problemów Alkoholowych oraz Przeciwdziałania Narkomanii.

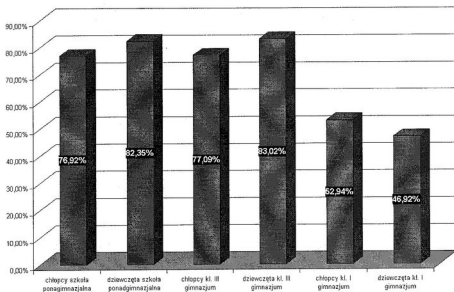
## Rozdział II

### SKALA PROBLEMÓW ALKOHOLOWYCH I NARKOTYKOWYCH WŚRÓD MŁODZIEŻY Z TERENU GMINY SULEJÓW

Gminny Program Profilaktyki i Rozwiązywania Problemów Alkoholowych oraz Przeciwdziałania Narkomanii opracowany został w oparciu o raport „Skali problemów alkoholowych i narkotykowych wśród młodzieży z terenu Gminy Sulejów”. Badania zostały zrealizowane w miesiącu lutym 2007 roku. Analiza wyników badań sporządzona została w oparciu o materiał zebrany od 374 uczniów z I i III klas gimnazjalnych oraz II klasy szkoły ponadgimnazjalnej.

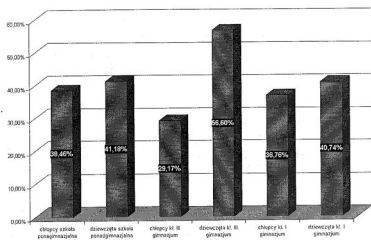
#### Picie alkoholu

**Jak wynika z badań pierwszy kontakt ankietowanych z alkoholem ma miejsce w bardzo młodym wieku. Można stwierdzić, iż jest to zjawisko powszechne. Do kontaktu z alkoholem przynajmniej się około 80 procent badanych. Wśród uczniów pierwszych klas gimnazjum odsetek ten jest nieco mniejszy i wynosi 52,9 procenta – wśród chłopców oraz 46,9 procenta – wśród dziewcząt.**



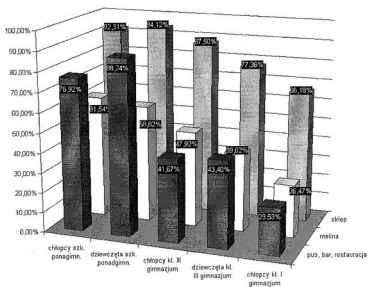
Wykres nr 3. Piłem alkohol więcej niż dwa razy w życiu

Wykres nr 6. Odsetek uczniów, którzy stwierdzili, że w ciągu ostatniego okresu czasu pili alkohol we własnym domu.



Dostępność do alkoholu jest – zdaniem badanych – bardzo duża. We wszystkich grupach wiekowych ankietowani najczęściej odpowiadali, iż alkohol mogliby kupić w sklepie. Najstarsza grupa wiekowa wymienia tu również puby, bary i restauracje. Świadczy to prawdopodobnie o tym, że badani nie spotkali się z odmową sprzedaży alkoholu ze względu na niepełnoletniość. Niemal wszyscy uczniowie szkoły ponadgimnazjalnej wskazują na sklep, jako miejsce bezproblemowego zakupu alkoholu.

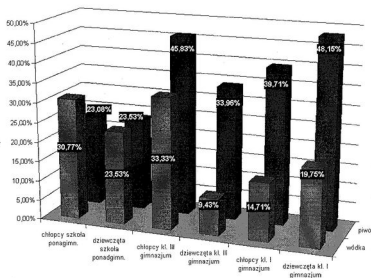
**Wykres nr 7. Wskazane przez badanych miejsca sprzedaży alkoholu nieletniej młodzieży**



Wśród badanej populacji zaobserwowano obniżanie się wieku inicjacji alkoholowej. 23-30 procent uczniów szkoły ponadgimnazjalnej miało po raz pierwszy kontakt z alkoholem przed 13 rokiem życia. Wśród dziewcząt i chłopców z I klasy gimnazjum wczesny kontakt z alkoholem miało prawie 40 procent chłopców oraz ponad 48 procent dziewcząt. Należy jednak zauważyć istotną różnicę. W najstarszej grupie pierwsze kontakty z alkoholem dotyczyły w równej niemal mierze piwa i wódki, natomiast wśród najmłodszej grupy wyraźnie widać, iż było to w przeważającej mierze piwo.

W klasie trzeciej gimnazjum wyżej opisywane tendencje zależą od płci. Chłopcy w największym odsetku ze wszystkich badanych grup przyznali się do picia wódki przed 13 rokiem życia i zajęli drugie miejsce w picciu piwa, nieznacznie ustępując kolegom ze szkół ponadgimnazjalnych.

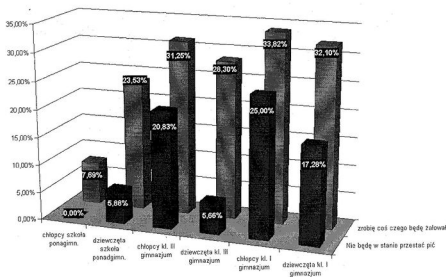
Wykres nr 8. Odsetek osób, które piły alkohol przed ukończeniem 13 roku życia



W toku badań próbowano znaleźć odpowiedź na pytanie, **dlaczego młodzież sięga po alkohol i jakie - zdaniem badanych – mogą być konsekwencje picia.** Bardzo wielu badanych szuka w alkoholu poprawy swego samopoczucia i ucieczki od rzeczywistości. Dla przykładu chłopcy ze szkoły ponadgimnazjalnej, w około 50 procentach przypadków stwierdzili, że „poczują się odprężeni”, „szczęśliwi”, „zapomną o swoich problemach”, „będą bardziej przyjaźni i towarzyscy”.

**Jednocześnie wielu respondentów bagatelizuje negatywne skutki picia alkoholu.** Najgroźniejsza wydaje się ignorancja w temacie możliwości uzależnienia się od alkoholu. Poniższy wykres nr 9 wizualizuje ten problem. Widzimy, iż wśród najstarszych chłopców nie ma ani jednego, który by taką możliwość zakładał, a w najlepszym przypadku (wśród chłopców z III klasy gimnazjum odsetek ten nie przekracza 25 procent).

**Wykres nr 9. Odsetek badanych, którzy stwierdzili, że jest bardzo prawdopodobne, że „nie będą w stanie przestać pić” lub że pod wpływem alkoholu mogą „zrobić coś, czego będą żałować”**



Na powyższym wykresie przedstawiono także odsetek respondentów, którzy uważają, iż pod wpływem alkoholu mogą zrobić coś, czego będą żałowali. Również w tym przypadku odpowiedzi nie budzą optymizmu. W najstarszej grupie wiekowej taką możliwość zakłada niespełna 8 procent chłopców i ponad 23 procent dziewcząt. W starszych grupach wiekowych jest nieco lepiej, lecz w najlepszym przypadku odsetek ten nie przekracza 34 procent. Ponieważ jednak np. statystyki policyjne są pełne przypadków wykroczeń i przestępstw dokonanych pod wpływem alkoholu, wyniki przedstawione powyżej świadczą o pewnej ignorancji faktów, braku umiejętności wyciągania wniosków z negatywnych doświadczeń i dużej pewności siebie badanych osób.

**Negatywne skutki i wydarzenia, będące następstwem picia alkoholu, zanotowano we wszystkich grupach wiekowych.**

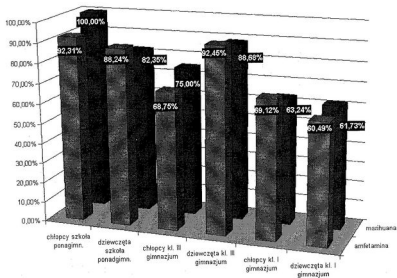


## Używanie narkotyków i farmakologicznych środków psychoaktywnych

Skala problemu używania narkotyków i farmakologicznych środków psychoaktywnych jest statystycznie ujmując znacznie mniejsza niż w przypadku palenia papierosów, czy picia alkoholu. Nie można jej jednak pominąć - okazało się, że w grupach starszych wiekowo zanotowano fakty dające powody do niepokoju.

We wszystkich grupach wiekowych odnotowano uczniów przyznających się do tego, iż używali narkotyków. Wyniki badań pokazują, że najbardziej popularne narkotyki to marihuana lub haszysz, amfetamina i crack. Znaczny większy odsetek osób słyszał o tych narkotykach, w przypadku marihuany i amfetaminy ilustrowano to na wykresie nr 1.

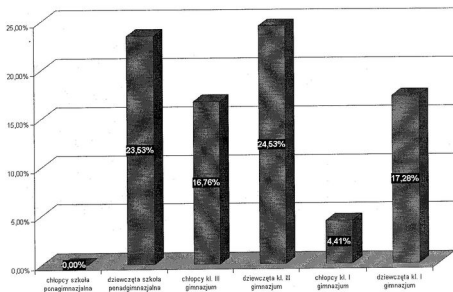
Wykres nr 1. Odsetek osób, które słyszały o marihuanie lub amfetaminie



Najczęściej używanym środkiem psychoaktywnym okazały się leki nasenne lub usypiające, zażywane bez wskazania lekarskiego. Jest to bardzo niepokojące zjawisko z uwagi na wyjątkowo szybko (w przypadku środków psychotropowych) pojawiające się konsekwencje: najpierw zwiększona tolerancja na dotychczasowe dawki leku, a następnie szybkie uzależnienie psychiczne i fizyczne.

Odsetek osób używających środków uspakajających jest większy wśród dziewcząt niż wśród chłopców. Ilustruje to wykres nr 2.

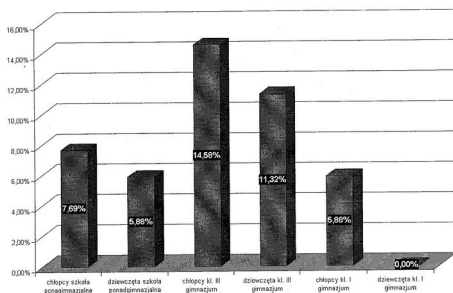
**Wykres nr 2. Odsetek osób, które zażywały środki uspakajające bądź nasenne bez wiedzy lekarza**



Najczęściej używanym narkotykiem była marihuana lub haszysz. Skala zjawiska nie jest duża, warto zwrócić uwagę na to, że najwięcej osób przyznających się do zażywania marihuany to uczniowie (dziewczęta i chłopcy) z III klasy szkoły gimnazjalnej.

Ilustruje to wykres nr 3.

**Wykres nr 3. Odsetek osób, które zażywały marihuane**



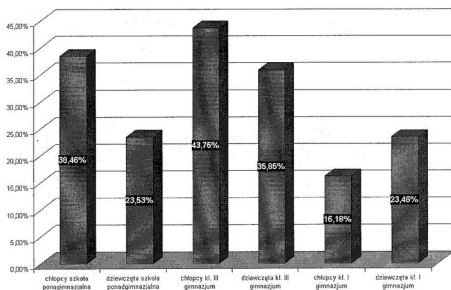
Trudno określić skąd pochodziły pierwsze substancje psychoaktywne, zażywane przez młodzież. Odpowiedzi wykluczają drogę zakupu. Pierwszy kontakt z narkotykami następował - wg wyników badań - w gronie znajomych, kolegów, koleżanek.

**Uzyskane dane potwierdzają obserwacje poczynione wśród młodzieży, wskazujące na największe znaczenie kolegów/rówieśników w inicjacji narkotykowej.**

Oprócz marihuany i haszyszu najłatwiejsze do zdobycia narkotyki, to - zdaniem badanych - amfetamina oraz crack. Wielu respondentów określiło dostęp do tych substancji jako „dość łatwy” lub „bardzo łatwy”.

Pomimo tego, że niewiele osób przyznało się do brania narkotyków, znacznie większa liczba zna osoby, od których można je kupić. Największy odsetek osób z taką wiedzą jest wśród chłopców z klasy III gimnazjum i wynosi ponad 43 procent.

Wyniki te ilustruje wykres nr 4. *Dają one podstawy do zaniepokojenia potencjalną dostępnością narkotyków.*



**Wykres nr 4. Odsetek osób, które wiedzą od kogo można kupić narkotyki**

Istotną wiedzę na temat narkotyków powinni przedstawiać swoim uczniom nauczyciele, wychowawcy, a najlepiej specjaliści zajmujący się profilaktyką, bądź terapią narkomanów.

Znaczna część uczniów miała takie zajęcia, co pozytywnie świadczy o próbach działań podejmowanych przez szkoły i działaniach Gminy. Z pewnością trzeba poszukiwać nowych form i programów profilaktycznych.

Z badań wynika zdecydowana potrzeba istnienia dla młodzieży alternatywnych w stosunku do nauczycieli i wychowawców instytucji pomocy w trudnych sytuacjach związanych z używkami lub uzależnieniami. Młodzież niechętnie rozmawia z nauczycielami o swoich problemach, w przedmiotowym badaniu – wśród chłopców z I klasy gimnazjum odsetek tych, którzy zwrócili się o pomoc do nauczyciela nie przekroczył 6 procent!

Na szczęście na terenie Gminy Sulejów od lat kilku istnieje świetlica środowiskowa, natomiast już prawie 8 lat funkcjonuje Punkt Konsultacyjny dla osób dotkniętych problemem alkoholowym, narkotykowym oraz przemocą domową. W tych miejscach pomocy udzielają pedagodzy, psycholodzy i terapeuci, niepracujący w szkołach.

Młodzież jest informowana o możliwościach skorzystania z pomocy w tych miejscach i warto zaznaczyć, że część uczniów rzeczywiście z tej pomocy korzysta.

## Podsumowanie i wnioski

Analizując wyniki badań nietrudno zauważyć, że znajdujemy w nich zarówno dane optymistyczne, jak i niestety pesymistyczne.

Dane optymistyczne odnoszą się głównie do:

- Relatywnie niskiego odsetka młodzieży sięgającej po narkotyki twarde,
- Porównywalnie niższego wzrostu zjawisk niepokojących w populacji młodzieży sulejowskiej w odniesieniu do grup młodzieży z innych gmin,
- Prowadzenia od lat planowanej i regularnej profilaktyki szkolnej oraz uruchomienia placówek/ miejsc pomocy dla młodzieży i rodziców.

Jednocześnie ujawnione wyniki zawierają dane wysoce niepokojące:

- Dużej skali problemów alkoholowych w populacji młodzieży z Sulejowa,
- Braku wiedzy u młodzieży na temat niebezpieczeństw związanych głównie z okazjonalnym używaniem substancji psychoaktywnych lub zaprzeczaniu takim zagrożeniom w odniesieniu do własnej osoby,
- Wzrostu tolerancji rodziców dotyczącej używania alkoholu przez dzieci,
- Dużej dostępności (głównie alkoholu, ale także miękkich narkotyków i leków zmieniających świadomość) dla młodzieży.

Niestety znaczny odsetek badanych nie ma świadomości niebezpieczeństw, jakie niesie ze sobą używanie substancji psychoaktywnych lub też nie dopuszcza do siebie faktu, że określone niebezpieczeństwa mogą przytrafić się im osobiście. Duża część młodych ludzi uważa też, iż sporadyczne palenie papierosów, picie alkoholu, czy nawet zażywanie narkotyków nie jest groźne. Nie niesie za sobą poważnego niebezpieczeństwa.

Można też zaryzykować stwierdzenie, iż w przypadku narkotyków wielu uczniów posługuje się w zakresie wiedzą potoczną, zdobytą od rodziców lub, co jest zjawiskiem znacznie częstszym, od kolegów czy koleżanek. O ile postawy rodziców i przekaz, jaki kierują do swoich dorastających dzieci przesiąknięte są głównie obawami, o tyle w komunikatach rówieśników często bagatelizowane są zarówno zagrożenia, jak i możliwe, natychmiastowe konsekwencje. Młodzież słyszy często skrajny przekaz, którego konsekwencją jest pewna dezorientacja i niestety wybór podyktowany przez kontekst sytuacyjny (np. wspólnej imprezy w gronie rówieśników lub starszych kolegów).

Badana młodzież wydaje się wykazywać dużą pewność siebie, duże zaufanie do możliwości swojej psychiki. Nawet ci, którzy przyznają, że nałogi są niebezpieczne, odnoszą zagrożenia znacznie częściej do innych osób niż do siebie. Z analizy ankiety wynika, iż zbyt wielu młodych Sulejowian w ogóle nie dopuszcza do swojej świadomości informacji, że mogliby wpaść w nałóg lub ponieść poważne konsekwencje wynikające z sięgania po używki.

Przedstawione wyniki wskazują również na poziomy wieku, w których następuje gwałtowny spadek abstynentów w populacji badanej młodzieży:

- przed 13-tym rokiem życia,
- między 13-tym a 15-tym rokiem życia.

- między 15 i 17-tym rokiem życia.

*Dane te stanowią bardzo ważny punkt odniesienia dla planowania dalszych działań profilaktycznych. Wskazują, bowiem kiedy w wieku rozwojowym dzieci i młodzieży należy podejmować szczególnie intensywną pracę profilaktyczną. Potwierdzają też przyjęte w naszej Gminie założenia, że profilaktykę alkoholową, włączoną w szerszy program pracy wychowawczej należy rozpoczynać w pierwszych latach nauki w szkole podstawowej. Profilaktykę narkotykową należy najpóźniej wdrażać od początku nauki w gimnazjum.*

Badania ujawniły, że:

- Zdecydowana większość młodzieży z klas od I gimnazjum do II ponadgimnazjalnej ma za sobą kontakt z alkoholem. Wiek inicjacji dla znacznej części badanych dziewcząt i chłopców przypada na wcześniej niż 13 lat. Różnice w częstości picia chłopców i dziewcząt nie są bardzo znaczące, choć chłopcy piją nieco częściej i więcej jednorazowo (w przeliczeniu na porcję czystego alkoholu),
- Duża część młodych ludzi pije w sposób wysoce ryzykowny, wypijając jednorazowo znaczne ilości alkoholowe, upijając się lub sięgając po alkohol relatywnie często. *Zarówno wskaźnik używania alkoholu w ogóle, jak i jednorazowego wypijania dużych ilości alkoholu aż do upicia się wskazuje na **niestety znaczne nasilenie problemów alkoholowych**.* W kategorii „upijanie się” oraz „picie jednorazowo dużych ilości alkoholu” większy odsetek stanowią również chłopcy. Im starsza młodzież tym częściej pojawiają się incydenty upijania się. Niebezpiecznym i bardzo niepokojącym jest fakt upijania się już 13-latków. Do poważnej refleksji mobilizować powinny także dane wskazujące na istnienie grupy młodzieży (głównie chłopców, lecz nie tylko) upijającej się często (wielokrotnie).
- *Młodzież najchętniej sięga po piwo, potem niestety po wódkę.* Zawierające mniej alkoholu wino czy szampan są znacznie mniej popularne od wódki. Wraz z wiekiem jest widoczny bardzo wyraźny wzrost liczby młodych osób korzystających z alkoholu, wzrost ilości wypijanego przez młodzież alkoholu oraz coraz większy udział napojów wysokoprocentowych (wódka) w strukturze spożycia napojów alkoholowych przez młodzież.
- Młodzież, nawet ta z najmłodszej grupy wiekowej doświadcza już z powodu swojego picia określonych szkód. Zarówno liczba jak i rodzaj doświadczanych szkód rosną wraz z wiekiem młodych ludzi. W młodszych z badanych grup uzyskane wskaźniki nie są szczególnie niepokojące (w porównaniu do badań krajowych), ale w grupie najstarszej zarówno zakres szkód, jak i odsetki młodzieży tych szkód doświadczającej są już wysoce niepokojące.

- Alkohol i (w znacznie mniejszym zakresie) papierosy są podstawowymi substancjami psychoaktywnymi używanymi przez młodzież z Sulejowa. Dość rozpowszechniona, głównie w grupie starszej młodzieży z gimnazjum jest również marihuana- odsetki używającej jej młodzieży są znaczące, choć na pewno nie są to odsetki wysokie. Marihuana i haszysz to bezdyskusyjnie najbardziej popularny narkotyk w populacji młodzieży sulejowskiej. Młodzi ludzie, którzy używają innych narkotyków (w zasadzie jest to amfetamina lub crack) stanowią zdecydowaną mniejszość- jest ich na poszczególnych poziomach wieku do kilku procent ogółu młodzieży.
- Ankietowana młodzież ocenia swoją dostępność do substancji nielegalnych jako raczej małą w najmłodszych grupach, ale wyraźnie wyższą w grupach młodzieży najstarszej
- Niepokojące są wyrażane przez młodzież przekonania o dostępności dla nich alkoholu (zarówno z legalnych jak i nielegalnych punktach sprzedaży). Piwo i wino oceniają jako łatwo lub bardzo łatwe dostępne nie tylko uczniowie klas II szkół ponadgimnazjalnej, ale także uczniowie kl. I gimnazjów.
- Przekonania młodych ludzi, co do konsekwencji używania alkoholu są najzdrowsze w grupie uczniów z klas I gimnazjum. Jednak również w tej grupie nie dominują sądy o negatywnych konsekwencjach sięgania po alkohol. Im młodzież starsza, tym bardziej znaczące stają się przekonania o pozytywnych konsekwencjach picia. Wśród uczniów klas II szkół ponadgimnazjalnych rozpowszechnione są już niestety zdecydowanie pozytywne oczekiwania związane z pić alkoholu.
- Przekonania normatywne, dotyczące używania przez kolegów i przyjaciół różnych substancji psychoaktywnych są stosunkowo najcenniejsze w grupie uczniów klas gimnazjów. Jednak zarówno uczniowie szkół ponadgimnazjalnych, jak i uczniowie gimnazjów wymagać będą pracy profilaktycznej ukierunkowanej na zmianę niekorzystnych przekonań normatywnych.
- Rodzice są zbyt tolerancyjni w zakresie używania alkoholu przez niepełnoletnie dzieci-do inicjacji alkoholowej najczęściej dochodzi w domu rodzinnym,
- Młodzież ciągle jeszcze zbyt nisko ocenia przygotowanie nauczycieli do pracy profilaktycznej i interwencyjnej. Im starsza młodzież tym mniejszy poziom zaufania do nauczycieli i tym gorsza ocena kompetencji pedagogów w zakresie zajęć profilaktycznych i działań pomocowych.

Wyżej sformułowane wnioski przemawiają za koniecznością kontynuowania zaplanowanych, wielowymiarowych i stałych działań zapobiegawczo-interwencyjnych, adresowanych z jednej strony do młodzieży uczącej się i do młodych dorosłych (mających ogromny wpływ na zachowania nieco młodszych kolegów), a z drugiej strony do rodziców, przedstawicieli instytucji i służb pracujących z dziećmi i młodzieżą.

Pamiętać należy, że wszyscy jesteśmy współodpowiedzialni za właściwy rozwój dzieci i młodzieży, w tym za zapobieganie zagrożeniom rozwojowym jakimi może być sięganie po używki.

Działania dorosłych winny sprzyjać podejmowaniu przez młodzież zdrowych i konstruktywnych decyzji, uczyć młodzież zdrowego i trzeźwego stylu życia, edukować w zakresie radzenia sobie z problemami życiowymi, rozwijać ważne wartości, wydobywać zasoby i wspierać rozwój zainteresowań, przyczyniać się do szeroko rozumianego rozwoju osobowości.



## Rozdział III

### STRATEGIE ZMIERZAJĄCE DO UZYSKANIA CELÓW PROGRAMU

#### I. Prowadzenie działalności profilaktycznej i edukacyjnej w zakresie rozwiązywania problemów alkoholowych i przeciwdziałania narkomanii w szczególności dla dzieci i młodzieży.

- Realizacja programów profilaktycznych zawierających wiedzę o szkodliwości picia alkoholu, brania narkotyków i innych używek.
- Dofinansowanie obozów profilaktycznych i terapeutycznych dla dzieci dotkniętych problemem alkoholowym lub ze środowisk zagrożonych
- Udział w ogólnopolskich i lokalnych kampaniach profilaktyczno – edukacyjnych.
- Tworzenie warunków do realizacji alternatywnych form spędzania wolnego czasu poprzez uczestnictwo w pozalekcyjnych zajęciach sportowych, artystycznych, plastycznych oraz zakup materiałów potrzebnych do ich realizacji.
- Wspieranie działalności edukacyjnej poprzez rozprowadzanie ulotek, broszur, prenumerata czasopism specjalistycznych, wyposażanie placówek zgłaszających zapotrzebowanie w specjalistyczną literaturę.

#### II. Udzielanie rodzinom, w których występują problemy uzależnień pomocy psychologicznej, prawnej i opiekuńczo – pomocowej.

- udzielanie informacji o możliwościach korzystania z bezpłatnej pomocy psychologicznej w punktach konsultacyjnych.
- podejmowanie czynności zmierzających do objęcia leczeniem osób uzależnionych od alkoholu,
- dofinansowanie działalności placówki wsparcia dziennego – świetlicy zlokalizowanej w Sulejowie ul. Targowa 20,
- Dożywanie dzieci uczestniczących w pozalekcyjnych programach opiekuńczo – wychowawczych.
- 

#### III Zwiększanie dostępności pomocy terapeutycznej i rehabilitacyjnej dla osób uzależnionych

- finansowanie działalności Punktów Konsultacyjnych dla osób uzależnionych oraz osób dotkniętych przemocą w rodzinie,
- wspieranie działalności grupy AA
- wspomaganie działalności instytucji, stowarzyszeń i osób fizycznych, służącej rozwiązywaniu problemów uzależnień
- dofinansowanie szkoleń i kursów specjalistycznych dla osób współpracujących z osobami uzależnionymi i współuzależnionymi.

**Spodziewanymi efektami realizacji Gminnego Programu Profilaktyki i Rozwiązywania Problemów Alkoholowych są:**

- uświadomienie zdrowotnych i społecznych skutków nadużywania alkoholu, narkotyków, przemocy w rodzinie,
- wzrost liczby osób zaangażowanych w propagowanie zachowań abstynenckich,
- wzrost inicjatyw społeczności lokalnej podejmowanych na rzecz zapobiegania alkoholizmowi, narkomani, stosowania przemocy w rodzinie, zwłaszcza wśród dzieci i młodzieży jak również pomocy osobom uzależnionym,
- wzrost świadomości mieszkańców gminy o możliwości uzyskania szeroko rozumianego wsparcia,
- pogłębienie wiedzy o zjawisku przemocy i sposobach radzenia sobie z tym problemem,
- zwiększenie społecznej wrażliwości i zaangażowania w sprawy przeciwdziałania uzależnieniom,
- zmiana stereotypów utrudniających pomoc ofiarom uzależnień.

**Odbiorcami programu są:**

- w zakresie zapobiegania alkoholizmowi, narkomanii i stosowania przemocy w rodzinie : dzieci i młodzież szkół podstawowych, gimnazjum i ponadgimnazjalnych, rodzice, nauczyciele, reprezentanci innych grup społecznych,
- w zakresie pomocy specjalistycznej: osoby mające czynny kontakt z substancjami uzależniającymi, osoby współuzależnione, sprawcy i ofiary przemocy w rodzinie.

## Rozdział IV

### **ZADANIA KOMISJI ROZWIĄZYWANIA PROBLEMÓW ALKOHOLOWYCH ORAZ ZASADY WYNAGRADZANIA CZŁONKÓW KOMISJI ROZWIĄZYWANIA PROBLEMÓW ALKOHOLOWYCH.**

1. Działania w zakresie profilaktyki i rozwiązywania problemów alkoholowych koordynuje Komisja Rozwiązywania Problemów Alkoholowych powołana Zarządzeniem nr 2/2007 Burmistrza Sulejowa z dnia 08 stycznia 2007 roku.
2. Komisja Rozwiązywania Problemów Alkoholowych jest ciałem opiniującym i inicjującym wykonanie Gminnego Programu Profilaktyki i Rozwiązywania Problemów Alkoholowych.
3. Decyzje Komisji podejmowane są na posiedzeniach, które odbywają się w miarę potrzeb. Posiedzenia Komisji są protokołowane.
4. Członkom Komisji Rozwiązywania Problemów Alkoholowych za pracę w Komisji przysługuje wynagrodzenie.
5. Wynagrodzenie przysługuje za udział w posiedzeniu Komisji, potwierdzony własnoręcznym podpisem na liście obecności. Z wynagrodzenia potrąca się podatek dochodowy.
6. Wynagrodzenie za jedno posiedzenie komisji ustala się w wysokości 10 % obowiązującego minimalnego wynagrodzenia.

## Rozdział V

### **PRELIMINARZ WYDATKÓW NA REALIZACJĘ GMINNEGO PROGRAMU PROFILAKTYKI I ROZWIĄZYWANIA PROBLEMÓW ALKOHOLOWYCH NA 2008 R.**

<b>Lp.</b>	<b>Nazwa zadania-impresy</b>	<b>Wartość</b>
	<b>Działalność Punktu Konsultacyjnego</b>	<b>31 000</b>
	<b>Działalność placówki wsparcia dziennego – ŚWIETLICA</b>	<b>5 000</b>
	<b>Oplaty za lokale /energia, woda, c.o., utrzymanie czystości, opłata za telefon/</b>	<b>12 000</b>
	<b>Programy profilaktyczne i profilaktyczne przedstawienia teatralne</b>	<b>20 000</b>
	<b>Organizowanie lokalnych imprez profilaktycznych oraz udział w kampaniach edukacyjnych</b>	<b>12 000</b>
	<b>Dofinansowanie szkoleń, kursów specjalistycznych dla członków komisji, nauczycieli, policjantów, pracowników MOPS i innych osób realizujących program profilaktyczny</b>	<b>9 000</b>
	<b>Działalność Komisji</b>	<b>9 000</b>
	<b>Organizacja choinki</b>	<b>10 000</b>
	<b>Organizacja „VII Forum Trzeźwości”</b>	<b>4 000</b>
	<b>Zakup materiałów informacyjno-edukacyjnych dla jednostek współpracujących w rozwiązywaniu problemów alkoholowych</b>	<b>2 000</b>
	<b>Remont pomieszczeń służących dla realizacji programu profilaktyki i rozwiązywania problemów alkoholowych oraz zakup art. do bieżących napraw</b>	<b>15 000</b>
	<b>Wypoczynek letni dla dzieci</b>	<b>25 000</b>
	<b>Dożywianie dzieci korzystających z zajęć pozalekcyjnych</b>	<b>4 000</b>
	<b>Opinie, wywiady</b>	<b>3 000</b>
	<b>Wspomaganie działalności instytucji, stowarzyszeń i osób fizycznych, służącej rozwiązywaniu problemów alkoholowych</b>	<b>9 000</b>
	<b>Prowadzenie pozalekcyjnych zajęć sportowych</b>	<b>10 000</b>
		<b>180.000</b>