



# **RAPORT**

## **O STANIE GMINY SULEJÓW**

### **ZA 2018 ROK**

Maj 2019 R.

**RAPORT O STANIE GMINY SULEJÓW za 2018 r.**

Raport przedstawia informację o gminie Sulejów w okresie od 01.01.2018 do 31.12.2018 r. Dane pochodzą ze zbiorów Urzędu Miejskiego w Sulejowie, jednostek organizacyjnych gminy, spółek komunalnych i instytucji kultury na terenie gminy Sulejów oraz Głównego Urzędu Statystycznego.

**Wydawca**

Urząd Miejski w Sulejowie

ul. Konecka 42, 97-330 Sulejów

Tel.: (+48 44) 610 25 00 / fax: (+48 44) 616 25 51

e-mail: [um@sulejow.pl](mailto:um@sulejow.pl)

[www.sulejow.pl](http://www.sulejow.pl)



## RAPORT O STANIE GMINY SULEJÓW ZA 2018 ROK

*Szanowni Państwo,*



Przedstawiam Państwu *Raport o stanie Gminy Sulejów za 2018 rok*. Przygotowanie raportu to ustawowy wymóg, wynikający ze znowelizowanej Ustawy o samorządzie gminnym (tj. Dz.U. z 2018 r. poz. 994 zgodnie z art. 28aa ust. 1).

Zakres raportu obejmuje podsumowanie działalności Burmistrza Sulejowa za rok 2018, w szczególności realizację polityk, programów, strategii i finansów gminy. Przedmiotowy dokument zawiera m.in. informację o działalności oświatowej, pomocy społecznej, działalności kulturalnej, zrealizowanych inwestycjach oraz sytuacji finansowej Gminy.

Myślę, że zmiany jakie zachodzą w Gminie Sulejów wpłyną na poprawę życia codziennego naszych mieszkańców, jak i kolejnych pokoleń.

*/-/ Wojciech Ostrowski*

*Burmistrz Sulejowa*



Spis treści

1. Informacje ogólne.....	5
2. Urząd Miejski i jednostki organizacyjne .....	12
3. Realizacja polityk, programów i strategii.....	14
4. Oświata.....	23
5. Polityka społeczna.....	30
6. Kultura, turystyka, sport, rekreacja.....	36
7. Zrealizowane inwestycje i finanse gminy Sulejów .....	45



## 1. Informacje ogólne

Gmina Sulejów położona jest w granicach administracyjnych województwa łódzkiego, powiatu piotrkowskiego w jego południowo-wschodniej części (stanowi 13,17 % jego powierzchni). Graniczy z gminami:

- od północy z gminą Wolbórz,
- od zachodu - Piotrków Trybunalski (powiat grodzki) i Rozprza,
- od południa - Ręczno,
- od wschodu – z gminą Aleksandrów oraz z gminą Mniszków z powiatu opoczyńskiego.

Miasto Sulejów położone jest we wschodniej części gminy, częściowo stanowi jej granicę. Gmina zlokalizowana jest w niedalekiej odległości od wielkomijskich ośrodków przemysłowych i regionalnych: 57 km od Łodzi, 14 km od Piotrkowa Trybunalskiego i 73 km od Kielc. Odległość gminy do Warszawy wynosi 150 km.

Powierzchnia gminy wynosi 188,82 km<sup>2</sup>, składają się na nią: miasto Sulejów oraz 34 miejscowości w 25 sołectwach. Miasto zajmuje powierzchnię 26,26 km<sup>2</sup>.

Miasto posiada bardzo korzystne położenie komunikacyjne, przecinają go ważne arterie drogowe:

- droga krajowa Nr 12 relacji: granica zachodnia Łęknica - Żary - Leszno - Kalisz - Łask - Piotrków Trybunalski - Sulejów - Opoczno - Radom - Lubli - Chełm - granica wschodniej w Dorohusku,
- droga krajowa Nr 74 relacji: Sulejów - Kielce - Zamość - Zosina na granicy wschodniej.

Poza granicami miasta przebiega droga wojewódzka nr 742 Włodzimierzów – Włoszczowa. Układ komunikacyjny Miasta i Gminy łączy się z drogą A-1 Gdańsk – Cieszyn i drogą krajową nr 8 Warszawa – Wrocław w piotrkowskim węźle komunikacyjnym.

Hydrografia gminy opiera się o rzekę Pilicę, na której utworzony został Zalew Sulejowski (powierzchnia ok 22 km<sup>2</sup>, pojemność 61 -71 mln m<sup>3</sup>). Zbiornik pełni funkcje: ochrony przeciwpowodziowej, retencji i regulacji stanu wody w rzece, produkcji energii (elektrownia o mocy 3,5 MW), wykorzystywany jest do celów rekreacyjno-turystycznych i hodowli ryb.

Na dzień 31 grudnia 2018 roku w Gminie Sulejów liczba ludności wynosiła:

- w Gminie 16 202 osób (w tym 8 030 mężczyzn i 8 172 kobiety)
- w Mieście zamieszkiwało 6 150 osób (w tym 3 010 mężczyzn i 3 140 kobiet)
- na terenach wiejskich 10 052 osób (w tym 5 020 mężczyzn i 5 032 kobiet).



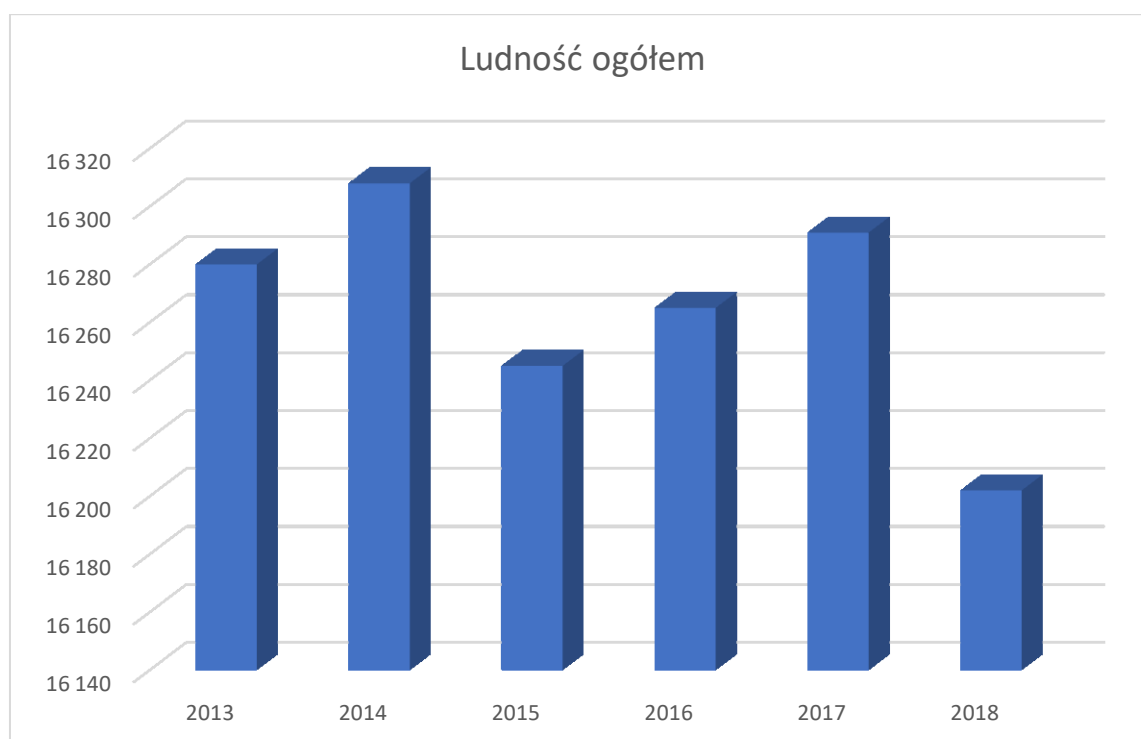
## RAPORT O STANIE GMINY SULEJÓW ZA 2018 ROK

Poniżej przedstawiono liczbę ludności gminy Sulejów w ostatnich sześciu latach.

Tabela: Liczba ludności gminy i miasta Sulejów w latach 2013 – 2018 (GUS: 2013-2017, 2018-dane gminy)

Lata	2013	2014	2015	2016	2017	2018
<b>ogółem</b>	16 280	16 308	16 245	16 265	16 291	16 202
<b>kobiety</b>	8 191	8 226	8 196	8 215	8 214	8 172
<b>mężczyźni</b>	8 089	8 082	8 049	8 050	8 077	8 030

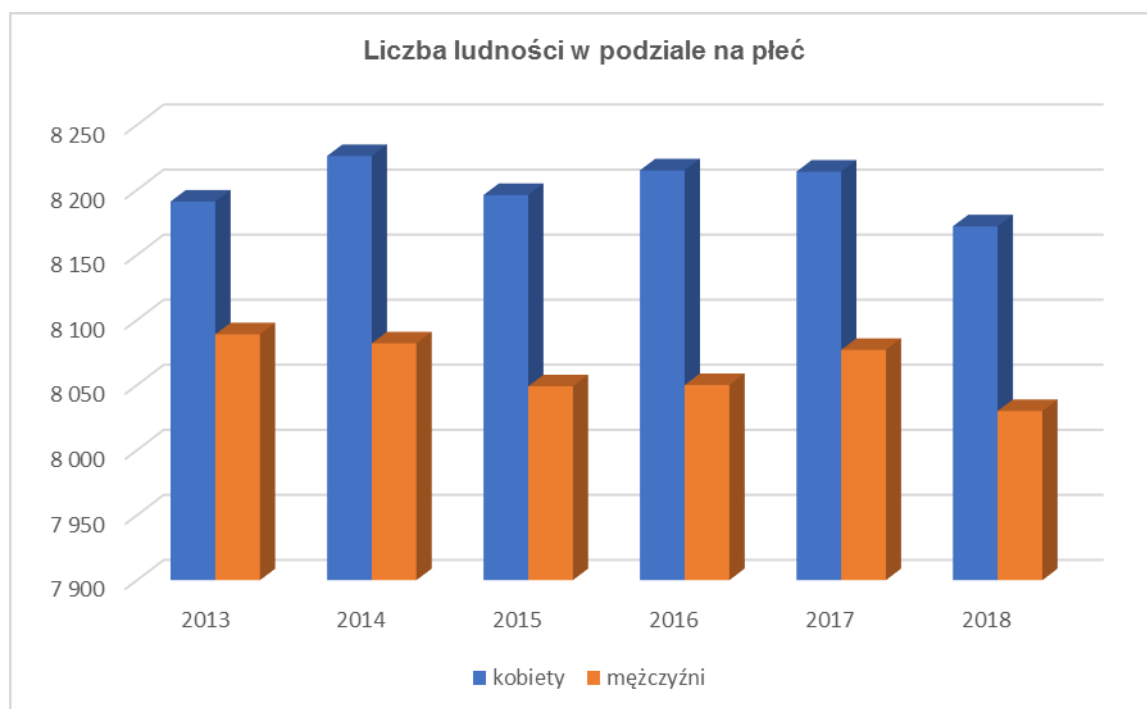
Wykres: Liczba ludności gminy i miasta Sulejów w latach 2013-2018



Liczba ludności w latach 2013 -2018 maleje (mniej o 78 osób), największy spadek obserwujemy z roku 2017 na rok 2018, bo aż o 89 osób.



Wykres: Liczba ludności gminy i Miasta Sulejów w podziale na płeć w latach 2013-2018



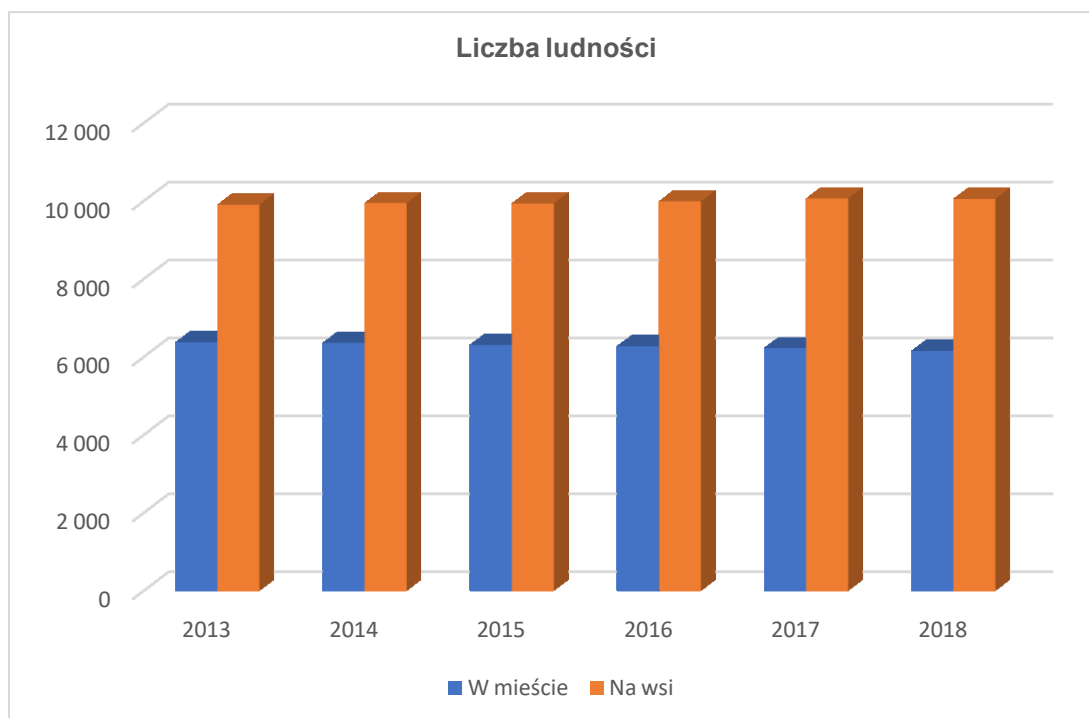
W Gminie Sulejów znacząco dominuje liczba kobiet w ogólnej ludności. W 2018 roku kobiety stanowiły 50,44% ogólnej ludności

Tabela: Liczba ludności na wsi i w mieście Sulejów w latach 2013-2018 (GUS: 2013-2017, 2018 - dane gminy)

Lata	2013	2014	2015	2016	2017	2018
<b>Liczba ludności ogółem</b>	16 280	16 308	16 245	16 265	16 291	16 202
<b>W mieście</b>	6 376	6 360	6 308	6 272	6 226	6 150
<b>Na wsi</b>	9 904	9 948	9 937	9 993	10 065	10 052



Wykres: Liczba ludności gminy i Miasta Sulejów w podziale na miasto/wieś w latach 2013-2018



Liczba mieszkańców na obszarze miasta Sulejów stanowiła w 2018 roku ok. 38% całości osób zamieszkujących teren Gminy Sulejów. W poprzednich latach udział procentowy wyglądał podobnie.

Na terenie Gminy Sulejów następuje proces starzenia się ludności, czyli zwiększania się udziału ludności w wieku starszym (poprodukcyjnym) w ogólnej liczbie ludności. Od 2013 do 2018 roku liczba starszych osób wzrosła o 201 osób. Obserwujemy stale spadającą liczbę osób w wieku produkcyjnym (od 2013 do 2018 roku o 385 osób) W latach 2013-2017 obserwujemy spadek liczby ludności w wieku przedprodukcyjnym, co jest ściśle związane z ilością urodzeń, natomiast w 2018 roku następuje duży wzrost liczby osób w tej grupie wiekowej i wynosi 2 785.

Tabela: Ludność gminy Sulejów według ekonomicznych grup wiekowych w latach 2013-2018 (źródło: GUS)

Lata	2013	2014	2015	2016	2017	2018
<b>Ludność w wieku przedprodukcyjnym (14 lat i mniej)</b>	2 676	2 660	2 596	2 601	2 555	2 785
mężczyźni	1 430	1 399	1 357	1 360	1 316	1 449
kobiety	1 246	1 261	1 239	1 241	1 239	1 336



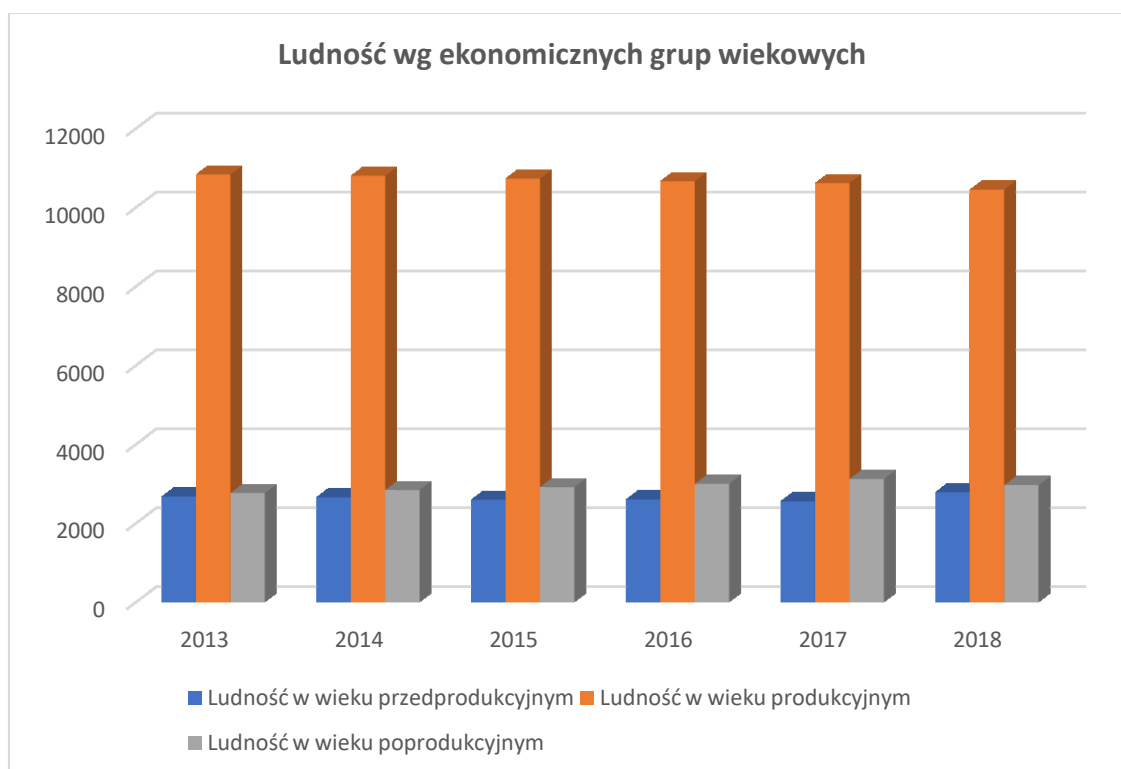


## RAPORT O STANIE GMINY SULEJÓW ZA 2018 ROK

<b>Ludność w wieku produkcyjnym (15-59 lat kobiety, 15-64 lata mężczyźni)</b>	10 838	10 805	10 733	10 668	10 618	10 453
mężczyźni	5 778	5 785	5 758	5 719	5 741	5 630
kobiety	5 060	5 020	4 975	4 949	4 877	4 823
<b>Ludność w wieku poprodukcyjnym</b>	2 766	2 843	2 916	2 996	3 118	2 967
mężczyźni	881	898	934	971	1 020	952
kobiety	1 885	1 945	1 982	2 025	2 098	2 015

Z powyższych danych badanych na przestrzeni lat 2013-2018 wynika, że w kategorii ludność w wieku przedprodukcyjnym oraz produkcyjnym w podziale na płeć dominują mężczyźni, natomiast w kategorii ludność w wieku poprodukcyjnym przeważającą część stanowią kobiety.

Wykres: Ludność w podziale na 3 grupy ekonomiczne w latach 2013-2018



## RAPORT O STANIE GMINY SULEJÓW ZA 2018 ROK

Przyrost naturalny w Gminie Sulejów od 5 lat jest ujemny, głównie wartości ujemne wskazują dane dotyczące przyrostu mężczyzn.

Ponizsz dane prezentują zameldowania i migracje mieszkańców gminy. Na dzień sporządzania raportu nie istnieją wiarygodne dane statystyczne za rok 2018. Jednak widoczna jest zmiana w tendencjach migracyjnych. Jeszcze w latach 2013 – 2014 widoczna jest duża migracja za granicę. Ostatnie lata to głównie migracje wewnętrzne. Dlatego też mieszkańcy gminy coraz rzadziej decydują się na wyjazd z Polski. Szukają lepszych warunków do życia w większych miastach Polski.

Tabela: Zameldowania i wymeldowania w latach 2013-2018

Lata	2013	2014	2015	2016	2017	2018
	<b>zameldowania w ruchu wewnętrznym</b>					
<b>ogółem</b>	178	215	148	192	167	-
mężczyźni	89	98	82	97	76	-
kobiety	89	117	66	95	91	-
	<b>zameldowania z zagranicy</b>					
<b>ogółem</b>	11	6	0	0	0	-
mężczyźni	6	4	0	0	0	-
kobiety	5	2	0	0	0	-
	<b>wymeldowania w ruchu wewnętrznym</b>					
<b>ogółem</b>	160	159	150	137	176	-
mężczyźni	79	62	71	58	68	-
kobiety	81	97	79	79	108	-
	<b>wymeldowania za granicę</b>					
<b>ogółem</b>	1	4	0	0	0	-
mężczyźni	1	3	0	0	0	-
kobiety	0	1	0	0	0	-

Tabela: Migracje wewnętrzne i zagraniczne w latach 2013-2018

Lata	saldo migracji wewnętrznych			saldo migracji zagranicznych		
	ogółem	mężczyźni	kobiety	ogółem	mężczyźni	kobiety
<b>2013</b>	18	10	8	10	5	5
<b>2014</b>	56	36	20	2	1	1
<b>2015</b>	-2	11	-13	0	0	0
<b>2016</b>	55	39	16	0	0	0
<b>2017</b>	-9	8	-17	0	0	0
<b>2018</b>	-	-	-	-	-	-



RAPORT O STANIE GMINY SULEJÓW ZA 2018 ROK

Tabela: Migracje na pobyt stały gminne wg płci migrantów i kierunku (miasto, wieś) w latach 2013 -2018

Lata	2013	2014	2015	2016	2017	2018
	<b>zameldowania ogółem</b>					
ogółem	189	221	0	192	167	-
mężczyźni	95	102	0	97	76	-
kobiety	94	119	0	95	91	-
	<b>zameldowania z miast</b>					
ogółem	139	151	112	155	111	-
mężczyźni	70	68	58	81	50	-
kobiety	69	83	54	74	61	-
	<b>zameldowania ze wsi</b>					
ogółem	39	64	36	37	56	-
mężczyźni	19	30	24	16	26	-
kobiety	20	34	12	21	30	-
	<b>wymeldowania ogółem</b>					
ogółem	161	163	0	137	176	-
mężczyźni	80	65	0	58	68	-
kobiety	81	98	0	79	108	-
	<b>wymeldowania do miast</b>					
ogółem	96	89	87	85	128	-
mężczyźni	44	34	38	32	50	-
kobiety	52	55	49	53	78	-
	<b>wymeldowania na wieś</b>					
ogółem	64	70	63	52	48	-
mężczyźni	35	28	33	26	18	-
kobiety	29	42	30	26	30	-
	<b>wymeldowania za granicę</b>					
ogółem	1	4	0	0	0	-
mężczyźni	1	3	0	0	0	-
kobiety	0	1	0	0	0	-



W 2018 roku zarejestrowano w gminie Sulejów w rejestrze REGON 107 nowych przedsiębiorców. Najczęściej przedmiotem działalności tychże przedsiębiorstw była sprzedaż artykułów spożywczych, działalność budowlana, remontowa. Pośród 107 nowych przedsiębiorców można wyróżnić:

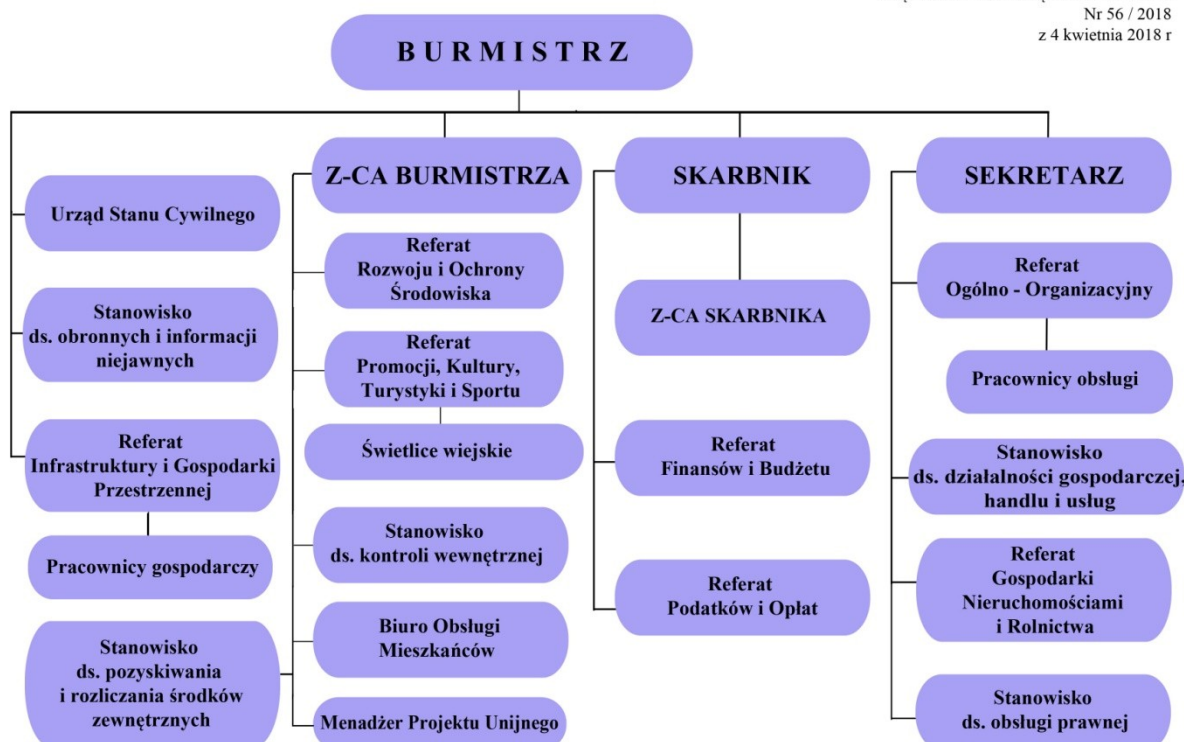
- 105 osób fizycznych prowadzących działalność gospodarczą,
- 2 osoby prawne i inne jednostki organizacyjne, prowadzące działalność gospodarczą.

W 2018 roku wyrejestrowano 2 przedsiębiorców (osoby fizyczne prowadzące działalność gospodarczą). Przedsiębiorcy Ci prowadzili działalność w zakresie: obiekty noclegowe, sprzedaż towarów różnego rodzaju.

## 2. Urząd Miejski i jednostki organizacyjne

W 2018 r. Urząd Miejski w Sulejowie funkcjonował wg. poniższego schematu organizacyjnego:

Załącznik do Regulaminu Organizacyjnego  
Urzędu Miejskiego w Sulejowie  
Załącznik Nr 7 do Zarządzenia Burmistrza  
Nr 56 / 2018  
z 4 kwietnia 2018 r



Zatrudnienie na dzień 31 grudnia 2018 r. wynosiło:

- Urząd Miejski w Sulejowie - 58 etatów.
- Jednostki organizacyjne Gminy Sulejów – 99 etatów.
- Instytucje Kultury - 9,5 etatu.
- Jednostki oświatowe gminy – 240,5 etatów.



## RAPORT O STANIE GMINY SULEJÓW ZA 2018 ROK

W 2018 roku pracownicy Urzędu Miejskiego w Sulejowie uczestniczyli w 93 szkoleniach indywidualnych, w tym 63 płatnych i 30 bezpłatnych.

W 2018 r. w Gminie Sulejów funkcjonowało 15 jednostek organizacyjnych. Wykaz jednostek organizacyjnych przedstawia poniższa tabela:

Tabela: Jednostki organizacyjne w 2018 r.

L.p.	Nazwa jednostki	Adres
1	Miejski Ośrodek Pomocy Społecznej	97-330 Sulejów ul. Targowa 20
2	Biuro Obsługi Jednostek Oświatowych	97-330 Sulejów ul. Targowa 20
3	Samorządowe Przedszkole w Sulejowie	97-330 Sulejów ul. Konecka 29
4	Samorządowe Przedszkole w Przygłowie	97-330 Sulejów ul. Słoneczna 20
5	Samorządowe Przedszkole w Poniatowie	97-330 Sulejów ul. Piotrkowska 11
6	Szkoła Podstawowa nr 1 w Sulejowie	97-330 Sulejów ul. Konecka 45
7	Szkoła Podstawowa nr 2 w Sulejowie	97-330 Sulejów ul. Rycerska 10
8	Szkoła Podstawowa w Łęcznie	97-330 Sulejów Łęcznie 12
9	Szkoła Podstawowa w Przygłowie	Włodzimierzów ul. Łęczyńska 8
10	Szkoła Podstawowa w Uszczyńcu	97-330 Sulejów ul. Szkolna 12
11	Szkoła Podstawowa w Witowie	97-330 Sulejów Witów – Kolonia 47
12	Miejski Zarząd Komunalny w Sulejowie	97-330 Sulejów ul. Konecka 46
13	Urząd Miejski w Sulejowie	97-330 Sulejów ul. Konecka 42
14	Żłobek Samorządowy w Sulejowie	97-330 Sulejów ul. Konecka 15
15	Miejski Ośrodek Pomocy Społecznej w Sulejowie	97-330 Sulejów ul. Targowa 20

W 2018 r. liczba klientów obsłużonych w kasie Urzędu Miejskiego wyniosła 19 237 osób. Biuro Obsługi Mieszkańców przyjęło 1588 wniosków o wydanie dowodu osobistego.



Tabela: Obsługa mieszkańców w 2018 r.

Lp.	Nazwa wskaźnika	Wartość wskaźnika
1	Średni czas obsługi	8 min.
2	Średni czas oczekiwania	10 min.
3	Liczba rozpatrzonych skarg	2
4	Liczba rozpatrzonych wniosków o dostęp o informację publiczną	72
5	Liczba korespondencji wpływającej do Urzędu Miejskiego za pośrednictwem ePUAP	821
6	Liczba korespondencji wpływającej do Urzędu Miejskiego za pośrednictwem ePUAP	96
7	Liczba potwierdzonych Profili Zaufanych	1
8	Liczba odwiedzin strony internetowej sulejow.pl	11 000
9	Zameldowania, wymeldowania, zgłoszenia wyjazdu na pobyt czasowy lub stały. Zgłoszenie powrotu z pobytu stałego	490
10	Nadanie numeru PESEL, zmiana numeru PESEL	17
11	Wnioski o wydanie dowodu osobistego	1588
12	Udostępnienie danych z rejestru mieszkańców oraz z rejestru dowodów osobistych	574
13	Liczba wniosków do CEiDG	563
14	Liczba klientów obsłużonych w kasie Urzędu Miejskiego	19 237

### 3. Realizacja polityk, programów i strategii

W 2018 r. w gminie Sulejów obowiązywały następujące dokumenty strategiczne:

- *Lokalny Program Rewitalizacji Miasta i Gminy Sulejów na lata 2016 – 2023*
- *Gminny Program Opieki nad Zabytkami dla Gminy Sulejów*
- *Strategia Rozwoju Turystyki i Kultury w Gminie Sulejów na lata 2007 – 2020*
- *Plan Gospodarki Niskoemisyjnej Gminy Sulejów*



- Studium uwarunkowań i kierunków przestrzennego zagospodarowania gminy
- Strategia Rozwiązywania Problemów Społecznych dla Gminy Sulejów na Lata 2009-2019
- Plan wykorzystania gminnego zasobu nieruchomości

### Lokalny Program Rewitalizacji Miasta i Gminy Sulejów na lata 2016 – 2023

Lokalny Program Rewitalizacji Miasta i Gminy Sulejów na lata 2016 – 2023 został przyjęty Uchwałą Rady Miejskiej w Sulejów NR XXXV/291/2017 z dnia 13 lutego 2017 r. Program rewitalizacji jest dokumentem opracowanym z myślą o wyznaczeniu terenów na obszarze gminy, które wymagają ożywienia i odnowy. Program rewitalizacji ma na celu wzmocnienie roli Sulejowa jako silnego ośrodka lokalnego, wykorzystującego walory położenia i posiadanych zasobów kulturowych i środowiskowych

Tabela: Kierunki działań oraz najważniejsze zadania przewidziane do realizacji w ramach Lokalnego Programu Rewitalizacji Miasta i Gminy Sulejów na lata 2016 – 2023

SFERA	KIERUNKI DZIAŁAŃ	NAJWAŻNIEJSZE ZADANIA PRZEWIDZIANE DO REALIZACJI
<b>SPOŁECZNA</b>	<ul style="list-style-type: none"> <li>- poprawa jakości życia mieszkańców Sulejowa</li> <li>- spadku niekorzystnych zjawisk społecznych: bezrobocia, przestępczości, zaniku więzi rodzinnych i sąsiedzkich, migracji zarobkowej wykształconej młodzieży, marginalizacji grup mieszkańców zagrożonych wykluczeniem społecznym występujących na obszarze zdegradowanego Centrum Sulejowa</li> <li>- odbudowy i zacieśnienia więzi społecznych mieszkańców Sulejowa a zwłaszcza mieszkańców obszaru zdegradowanego</li> <li>- rozwoju kultury i edukacji na obszarze rewitalizowanym</li> </ul>	<ul style="list-style-type: none"> <li>- Zahamowanie negatywnych tendencji społecznych w rodzinach poprzez szerokie działania instytucji pomocy społecznej i innych podmiotów działających w tym obszarze</li> <li>- Zwiększenie dostępu do edukacji, kultury, sportu, rekreacji oraz wspieranie działań z zakresu organizacji czasu wolnego dzieci, młodzieży i całych rodzin</li> <li>- Wzmocnienie partnerstwa instytucji rynku pracy, instytucji pomocy i integracji społecznej</li> <li>- Edukacja zdrowotna społeczeństwa</li> </ul>
<b>ŚRODOWISKOWA</b>	<ul style="list-style-type: none"> <li>- uporządkowania gospodarki odpadami, w tym usunięcie azbestu z budynków znajdujących się na obszarze rewitalizacji</li> <li>- zwiększeniu inwestycji w odnawialne źródła energii na terenie Gminy Sulejów</li> <li>- poprawy stanu zieleni, wyeksponowanie terenów wartościowych krajobrazowo i ochrony obszarów cennych przyrodniczo w obrębie miasta Sulejowa zwłaszcza na obszarze rewitalizowanym oraz na obszarach wspierających rewitalizację.</li> </ul>	<ul style="list-style-type: none"> <li>- Wspieranie wykorzystania energii ze źródeł odnawialnych w budynkach użyteczności publicznej, przedsiębiorstwach i budynkach prywatnych</li> <li>- Wspieranie rozwoju infrastruktury technicznej i przyłączy do budynków indywidualnych</li> </ul>





## RAPORT O STANIE GMINY SULEJÓW ZA 2018 ROK

<b>GOSPODARCZA</b>	<ul style="list-style-type: none"> <li>- ożywienia gospodarczego: zachęcenie do rozwijania nowych form aktywności gospodarczej mieszkańców gminy</li> <li>- zamieszkania Centrum Sulejowa oraz do inwestowania na terenie gminy, znalezienie inwestorów strategicznych</li> <li>- zwiększenia potencjału turystycznego Centrum Sulejowa</li> <li>- wzrostu gospodarczego na obszarze rewitalizowanym</li> </ul>	<ul style="list-style-type: none"> <li>- Podejmowanie działań wspierających dla sektora małych i średnich przedsiębiorstw w działalności produkcyjnej i usługowej</li> <li>- Stymulowanie rozwoju specjalistycznych usług dla różnych grup odbiorców (np.: obsługi ruchu turystycznego, opieki nad osobami starszymi, itp.)</li> <li>- Opracowanie i wdrożenie spójnego systemu promocji gospodarczej i inwestycyjnej miasta i gminy</li> </ul>
<b>PRZESTRZENNO-FUNKCJONALNEJ</b>	<ul style="list-style-type: none"> <li>- przywrócenia ładu przestrzennego: właściwego zagospodarowania, wyznaczenia i wzmocnienia funkcji dla poszczególnych obszarów, zwłaszcza dla obszaru Centrum miasta,</li> <li>- poprawy estetyki Centrum miasta</li> <li>- poprawy funkcjonalności i bezpieczeństwa ruchu kołowego i pieszego w obrębie ulic Centrum Sulejowa</li> <li>- ochrony walorów środowiska obszaru rewitalizowanego Centrum,</li> <li>- tworzenia warunków lokalowych i infrastrukturalnych do rozwoju małej i średniej przedsiębiorczości oraz działania nowych przedsiębiorstw w obrębie Centrum Sulejowa i otaczających je ulic,</li> <li>- rewitalizacji zabytków i obiektów historycznych znajdujących się na terenie rewitalizowanym i w jego sąsiedztwie,</li> <li>- poprawy standardu obiektów infrastruktury społecznej Centrum Sulejowa,</li> <li>- przebudowy i remontów publicznej infrastruktury związanej z rozwojem funkcji: turystycznych, rekreacyjnych, kulturalnych i sportowych, połączonych z działalnością gospodarczą na terenie rewitalizowanego Centrum Sulejowa,</li> </ul>	<ul style="list-style-type: none"> <li>- Rewitalizacja Centrum Sulejowa poprzez przebudowę Placu Straży i ul. Krakowskiej wraz z infrastrukturą komunalną</li> <li>- Rewitalizacja Centrum Miasta Sulejowa poprzez zagospodarowanie terenu przy ulicy Szkolnej w Sulejowie na cele turystyczno – rekreacyjne</li> <li>- Rewitalizacja Centrum Miasta Sulejowa poprzez przebudowę ulicy Rynek w Sulejowie</li> <li>- Rewitalizacja Centrum Miasta Sulejowa poprzez budowę kładki pieszo rowerowej nad rz. Pilicą w celu rozwoju turystyki i rekreacji pieszo – rowerowej</li> <li>- Rewitalizacja obiektów zabytkowych przy ul. Podkurnędz</li> <li>- Opracowanie i przyjęcie Planu Ochrony Parku Kulturowego dla strefy śródmiejskiej Sulejowa</li> </ul>
<b>TECHNICZNA</b>	<ul style="list-style-type: none"> <li>- poprawy stanu technicznego infrastruktury drogowej i okołodrogowej w celu zwiększenie bezpieczeństwa komunikacyjnego mieszkańców Sulejowa</li> <li>- uzupełnienia infrastruktury technicznej przyjaznej środowisku naturalnemu,</li> <li>- poprawy efektywności energetycznej budynków znajdujących się na obszarze rewitalizowanym,</li> </ul>	<ul style="list-style-type: none"> <li>- Zapewnienie bezpieczeństwa komunikacyjnego w centrum miasta poprzez modernizację i rozbudowę dróg w centrum miasta.</li> <li>- Wspieranie wzrostu efektywności energetycznej budynków użyteczności publicznej, przedsiębiorstw i budynków prywatnych (termomodernizacje i modernizacje źródeł ciepła)</li> </ul>

W 2018 roku Gmina Sulejów pozyskała dofinansowanie w ramach Regionalnego Programu Operacyjnego Województwa Łódzkiego na lata 2014-2020 na realizację projektu pn. „Rewitalizacja Centrum Sulejowa poprzez odnowę i przywrócenie funkcji społeczno -gospodarczych”. Łączna wartość inwestycji szacowana jest na kwotę 14 971 246,99 zł, w tym dofinansowanie z Europejskiego Funduszu Rozwoju Regionalnego oraz Budżetu Państwa przewidziano na kwotę 11 829 260,00 zł. Celem bezpośrednim projektu jest rewitalizacja przestrzeni publicznych Gminy Sulejów poprzez przywrócenie





funkcji społeczno gospodarczych na terenach zdegradowanych, w szczególności wdrożenie rozwiązań, które ożywią życie publiczne w sferze społecznej, gospodarczej, kulturalnej i rekreacyjnej, niwelując przy tym zjawiska związane z problemami społeczności lokalnej. W ramach projektu zaplanowano następujące zadania inwestycyjne:

- Rewitalizacja Centrum Sulejowa poprzez przebudowę Placu Straży i ul. Krakowskiej wraz z infrastrukturą komunalną – I część
- Rewitalizacja Centrum Sulejowa poprzez przebudowę ulicy Rynek wraz z przebudową infrastruktury komunalnej
- Rewitalizacja Centrum Sulejowa poprzez zagospodarowanie terenów przy ulicy Szkolnej na cele turystyczno – rekreacyjne
- Adaptacja pomieszczeń zabytkowego budynku Straży Pożarnej w Sulejowie na cele kulturalne i społeczne

W 2018 roku trwały prace zarówno przygotowawcze związane z opracowaniem dokumentacji projektowej, jak również prace inwestycyjne związane z rewitalizacją Centrum Sulejowa poprzez przebudowę Placu Straży i ul. Krakowskiej wraz z infrastrukturą komunalną oraz zagospodarowaniem terenów przy ulicy Szkolnej na cele turystyczno – rekreacyjne.

### **Gminny Program Opieki nad Zabytkami dla Gminy Sulejów**

*Gminny Program Opieki nad Zabytkami dla Gminy Sulejów* został przyjęty Uchwałą Rady Miejskiej w Sulejowie Nr XXIX/256/2016 z dnia 28 Października 2016r. Głównym założeniem *Gminnego Programu Opieki nad Zabytkami dla Gminy Sulejów* jest zamierzone modelowanie indywidualnego dziedzictwa kulturowego i eksponowanie jego wyjątkowych potencjałów, co przyczyni się do propagowania dorobku kultury materialnej i niematerialnej, zacieśniania więzi lokalnych, podtrzymywania obyczajów regionalnych i podniesienia atrakcyjności rekreacyjnej Gminy Sulejów.

W ramach *Gminnego Programu Opieki nad Zabytkami dla Gminy Sulejów* realizowane są następujące działania:

- Zachowanie ciągłości dziedzictwa kulturowego
- Kreowanie poczucia tożsamości regionalnej
- Rozwój turystyki kulturowej w oparciu o walory krajobrazowe i historie obszaru

Urząd Miejski w Sulejowie realizuje *Gminny Program Opieki nad Zabytkami* poprzez m.in. działania wspierające wszelkie inicjatywy związane z ochroną dziedzictwa kulturowego np. dofinansowanie



konserwacji ołtarza bocznego pw. Św. Bernarda (XVII W.) w kościele pw. Św. Tomasza Kantuaryjskiego (XIIw.).

W 2018 roku złożono wnioszek do Wojewódzkiego Konserwatora Zabytków o wydanie opinii w sprawie utworzenia nowej karty do Gminnej Ewidencji Zabytków gminy Sulejów, dla odkrytego w ramach prac rewitalizacyjnych, podczas realizacji projektu pn. „Rewitalizacja Centrum Sulejowa poprzez odnowę i przywrócenie funkcji społeczno -gospodarczych” budynku bunkru z czasów II wojny światowej.

### **Strategia Rozwoju Turystyki i Kultury w Gminie Sulejów na lata 2007 – 2020**

Strategia Rozwoju Turystyki i Kultury w Gminie Sulejów na lata 2007 – 2020 została przyjęta Uchwałą Rady Miejskiej Nr XI/86/2007 z dnia 26 września 2007 roku. *Strategia Rozwoju Turystyki i Kultury w Gminie Sulejów na lata 2007 – 2020* zakłada, że najważniejszymi kierunkami rozwoju obszaru są:

a) integracja i aktywizacja mieszkańców,

- aktywizacja mieszkańców na rzecz rozwoju gminy,
- aktywizacja młodzieży w życiu społecznym gminy,
- wzrost poziomu edukacji mieszkańców,

b) rozwój turystyki, agroturystyki i usług towarzyszących,

- ochrona walorów i zasobów przyrodniczych oraz poprawa stanu środowiska,
- stworzenie zintegrowanego programu turystycznego gminy,

c) rozwój infrastruktury technicznej, w tym m.in.:

- budowa i modernizacja dróg,

d) rozwój infrastruktury społecznej, w tym m.in.:

- budowa bazy sportowej,
- pozyskanie środków zewnętrznych na rozwój infrastruktury w gminie.

W 2018 roku *Strategia Rozwoju Turystyki i Kultury w Gminie Sulejów na lata 2007 – 2020* realizowana była m.in. poprzez otwarcie szlaku wodnego na rzece Pilicy w ramach projektu pn. *Rozwój turystyki obszaru funkcjonalnego doliny rzeki Pilicy poprzez utworzenie szlaku wodnego od Maluszyna do Sulejowa*. Projekt realizowany był przy współfinansowaniu ze środków Europejskiego Funduszu Rozwoju Regionalnego w ramach RPO WŁ na lata 2014-2020. Celem projektu jest dynamiczny rozwój turystyki kajakowej na obszarze funkcjonalnym rzeki Pilicy poprzez budowę nowej infrastruktury. W ramach zadania utworzono kajakarski szlak wodny o odległości 79,20 km oraz budowę



odpowiedniej infrastruktury: wykonanie stanic kajakowych, kładek, tablic informacyjnych, stojaków na rowery, koszy na śmieci.

W 2018 roku przy ul. Taraszczyńskiej w Sulejowie otwarto miejsce rekreacji z dostępem do rzeki Pilicy. Urząd Miejski zaopatrzył to miejsce w małą architekturę m.in. toalety, ławeczki, kosze na śmieci oraz stojaki na rowery.

### **Plan Gospodarki Niskoemisyjnej dla Miasta i Gminy Sulejów**

Plan gospodarki niskoemisyjnej dla Miasta i Gminy, został przyjęty do realizacji Uchwałą nr XXIX/249/2016 Rady Miejskiej w Sulejowie, w dniu 28.10.2016 roku, zmienioną Uchwałą nr XLIX/420/2017 z dnia 20.12.2017r. Celem nadrzędnym *Planu Gospodarki Niskoemisyjnej dla Miasta i Gminy Sulejów na lata 2015-2020* jest: Poprawa jakości środowiska naturalnego Miasta i Gminy Sulejów do 2020 roku.

W 2018 roku zostało zrealizowane zadanie pn. "Usunięcie i unieszkodliwienie wyrobów zawierających azbest z terenu Gminy Sulejów w 2018 roku", dofinansowane ze środków Wojewódzkiego Funduszu Ochrony Środowiska i Gospodarki Wodnej w Łodzi. Dotacja Wojewódzkiego Funduszem Ochrony Środowiska i Gospodarki Wodnej w Łodzi stanowiła 90% wartości kosztu całkowitego zadania tj. 42 409,00. Przeprowadzona inwestycja pozwoliła na unieszkodliwienie odpadów niebezpiecznych z 61 posesji. Działanie to miało wpływ na zmniejszenie zagrożenia dla zdrowia ludzi, wywołanego przez włókna azbestowe do atmosfery.

W 2018 roku projekt pn. "Budowa demonstracyjnych budynków pasywnych w Sulejowie - basenu przyszkolnego i hali sportowej" uzyskał dofinansowanie w ramach Regionalnego Programu Operacyjnego Województwa Łódzkiego na lata 2014-2020. Całkowita wartość projektu szacowana jest na 14 625 355,95 zł, natomiast wartość dofinansowania z Europejskiego Funduszu Rozwoju Regionalnego wynosi 8 040 365,74 zł. W ramach projektu zaplanowano budowę basenu oraz hali sportowej przy Szkole Podstawowej Nr 1 im. Jana Pawła II w Sulejowie. Projekt jest zgodny z realizowanym Planem Gospodarki Niskoemisyjnej.

### **Studium uwarunkowań i kierunków przestrzennego zagospodarowania gminy**

W *Studium uwarunkowań i kierunków przestrzennego zagospodarowania gminy* wskazano następujące kierunki rozwoju przestrzennego:



Miasto Sulejów:

- Kierunek północno – wschodni (rejon Dobrej Wody) charakteryzujący się dobrymi powiązaniem infrastrukturalnymi i słabą bonitacją gleb.
- Kierunek wschodni (za lasem) na słabych glebach; - możliwość realizacji „osiedla – satelity” zlokalizowanego w dobrych warunkach aerosanitarnych.
- Kierunek „Podklasztorze” (Piaski, Obdzież) jako kontynuację istniejących funkcji.
- Kierunek południowo – zachodni wymagający uporządkowania chaotycznej i ekstensywnej zabudowy a potencjalnie stwarzający możliwość realizacji „miniosiedli”.

Gmina Sulejów:

- Uzupełnienie istniejącej zabudowy w jednostkach osiedleńczych i przeciwdziałanie rozpraszaniu zabudowy.
- Rozwój ośrodków osiedleńczych Barkowice i Barkowice – Mokre z wyraźnym oddzieleniem tych jednostek i rozplanowaniem adekwatnym do funkcji i imperatywu ochrony walorów przyrodniczych.
- Uporządkowanie zabudowy w Poniatowie – Uszczynie i dążenie do koncentracji zabudowy oraz wytwarzania funkcji w zakresie usług podstawowych i ponadpodstawowych.
- Sanacja, rekonstrukcja przestrzenna i uporządkowanie zabudowy i funkcji rejonu Włodzimierzów – Przygłów na zasadzie wdrożenia kilku m.p.z.p.

W 2018r. miejscowymi planami zagospodarowania przestrzennego objętych było 0,61% powierzchni gminy.

**Strategia Rozwiązywania Problemów Społecznych dla Gminy Sulejów na Lata 2009-2019**

Strategia Rozwiązywania Problemów Społecznych dla Gminy Sulejów na Lata 2009-2019 została przyjęta Zarządzeniem Burmistrza nr 21/2017 z dnia 28 lutego 2017 roku. W Strategii wskazano następujące cele strategiczne:

Cel strategiczny 1: tworzenie warunków dla pełnego (fizycznego i intelektualnego) rozwoju dzieci i młodzieży

Cel strategiczny 2: aktywizacja mieszkańców gminy we wszystkich obszarach życia społecznego i gospodarczego

Cel strategiczny 3: tworzenie warunków równego dostępu osób niepełnosprawnych i starszych do życia społecznego



Cel strategiczny 4: stymulacja społeczności lokalnej do prowadzenia zdrowego, wolnego od alkoholu stylu życia.

Cele strategiczne 1,2 i 3 wskazane w Strategii Rozwiązywania Problemów Społecznych dla Gminy Sulejów na Lata 2009-2019 realizowane są przez szereg działań opisanych w rozdziale 5 Ochrona zdrowia i pomoc społeczna.

W ramach celu strategicznego 4 w 2018 roku odebrano w 7 przypadkach zezwolenia na sprzedaż napojów alkoholowych. Do gminnej Komisji Rozwiązywania Problemów Alkoholowych wpłynęło 66 zgłoszeń przypadków nadużywania alkoholu.

Na dzień 1 stycznia 2018 r. - 70 podmiotów posiadało zezwolenie na sprzedaż napojów alkoholowych, a na dzień 31 grudnia 2018 – 62. Przyczyną spadku jest rezygnacja przedsiębiorców.

Z tzw. funduszu korkowego (środków uzyskanych przez gminę z tytułu udzielonych zezwoleń na sprzedaż alkoholu), w 2018 r. sfinansowane zostały następujące wydatki:

- prowadzenie punktu konsultacyjnego – 24 000 zł.
- pozalekcyjne zajęcia sportowe – 40 000 zł.
- szkolenie członków Gminnej komisji – 7 790 zł
- funkcjonowanie Miejskiej Komisji Rozwiązywania Problemów Alkoholowych – 42 084,45 zł
- opinie biegłego – 4 158 zł
- opłaty sądowe – 3 864 zł
- spektakle profilaktyczne – 14 520 zł
- imprezy plenerowe – 20 968 zł
- konkursy profilaktyczne dla dzieci – 3 800 zł

### **Plan wykorzystania gminnego zasobu nieruchomości**

Zgodnie z art. 24 ust. 1 ustawy z dnia 21 sierpnia 1997 r. o gospodarce nieruchomościami (t.j. Dz. U. z 2016 r. poz. 2147) do gminnego zasobu nieruchomości należą nieruchomości, które stanowią przedmiot własności gminy i nie zostały oddane w użytkowanie wieczyste, oraz nieruchomości będące przedmiotem użytkowania wieczystego gminy. Gminnym zasobem nieruchomości Gminy Sulejów gospodaruje Burmistrz Gminy, w szczególności poprzez: ewidencjonowanie nieruchomości zgodnie z katastrzem nieruchomości, zapewnienie wyceny tych nieruchomości, sporządzanie planów wykorzystania zasobu, zabezpieczenie nieruchomości przed uszkodzeniem lub zniszczeniem,



## RAPORT O STANIE GMINY SULEJÓW ZA 2018 ROK

wykonywanie, czynności związanych z naliczeniem należności za nieruchomości udostępniane z zasobu, zbywanie oraz nabywanie nieruchomości do zasobu, wydierżawianie, wynajmowanie i użyczenie nieruchomości wchodzących w skład zasobu, podejmowanie czynności w postępowaniu sądowym, w szczególności w sprawach dotyczących własności lub innych praw rzeczowych na nieruchomości, o zapłatę należności za korzystanie z nieruchomości, o roszczenia ze stosunku najmu, dzierżawy lub użyczenia, o stwierdzenie nabycia własności nieruchomości przez zasiedzenie, składanie wniosków o założenie ksiąg wieczystych na nieruchomości Gminy Sulejów oraz o wpis w księdze wieczystej. Poniżej przedstawiono zestawienie powierzchni nieruchomości zasobu oraz nieruchomości gminnych oddanych w użytkowanie wieczyste wg. stanu na 31.12.2018 r.

Tabela: Zasoby gruntów i nieruchomości oddane w użytkowanie wieczyste

Powierzchnia	Zasoby gruntów (ha)	Nieruchomości oddane w użytkowanie wieczyste (ha)
<b>Ogółem</b>	663,73	11,71

Tabela: Udostępnianie nieruchomości w 2018 r.

L.p.	Sposób udostępniania nieruchomości	Wyszczególnienie
1	Dzierżawa nieruchomości	143,94 ha
2	Użyczenie nieruchomości zabudowanych i niezabudowanych	19 szt.
3	Użyczenie lokali	10 szt.
4	Najem lokali mieszkalnych	96 szt.
5	Najem lokali użytkowych	8 szt.
6	Udostępnianie nieruchomości	9 szt.

Gmina Sulejów w 2018 roku nabyła z mocy prawa, na podstawie decyzji Wojewody Łódzkiego nieruchomości położone na terenie gminy Sulejów:

- 1) działkę nr 226/2 o pow. 0,30 ha obręb Koło, (działka rolna),
- 2) działki nr nr 445/1 i 445/2 o łącznej pow. 0,02 ha, obręb Włodzimierzów (droga),
- 3) udział 1/3 w działce nr 240 o pow. 0,07 ha w obrębie Włodzimierzów.



## RAPORT O STANIE GMINY SULEJÓW ZA 2018 ROK

W drodze zasiedzenia Gmina Sulejów nabyła działkę nr 53 w obrębie 16 m. Sulejów o powierzchni 0,1668 ha.

Do gminnego zasobu nieruchomości nabyto aktem notarialnym na cel publiczny nieruchomość oznaczoną nr 262 o powierzchni 0.0198 ha w obrębie 8 m. Sulejów (przy ul. Polnej w Sulejowie).

Poniżej przedstawiono poziom wydatków związanych z udostępnianiem nieruchomości zasobu oraz nabywaniem nieruchomości do zasobu.

Tabela: Wydatki związane z udostępnianiem nieruchomości zasobu oraz nabywaniem nieruchomości do zasobu w 2018 r.

L.p.	Sposób udostępniania nieruchomości	w tys. zł
1	Regulacja stanów prawnych nieruchomości, koszt wycen, usług geodezyjnych, koszty sądowe, koszty aktów notarialnych, koszty publikacji informacji w prasie lokalnej	72,6
2	Wydatki inwestycyjne – nabycia gruntów na cele związane z realizacją zadań własnych gminy	14,1
3	Odszkodowania za grunty przejęte pod drogi	170,6

Tabela : Zagospodarowanie nieruchomości zasobu w 2018 roku – dochód

L.p.	Wyszczególnienie	Dochód w tys. zł
1	Sprzedaż nieruchomości gruntowych, sprzedaż lokali	328,7
2	Sprzedaż gruntów na rzecz użytkowników wieczystych. Przekształcenia prawa użytkowania wieczystego we własność	6,8

## 4. Oświata

W gminie Sulejów w 2018 r. funkcjonowało 7 szkół podstawowych (w tym 1 niepubliczna) i 6 przedszkoli (w tym 3 niepubliczne) oraz 1 żłobek. W 2018r. funkcjonowały 3 przedszkola gminne:

- Samorządowe Przedszkole w Poniatowie,
- Samorządowe Przedszkole w Sulejowie,
- Samorządowe Przedszkole w Przygłowie.

W gminie funkcjonowała 1 szkoła policealna (organ prowadzący – Powiat).



## RAPORT O STANIE GMINY SULEJÓW ZA 2018 ROK

W gminie Sulejów 24 uczniów korzystało z nauczania indywidualnego.

W przeliczeniu na 1 uczennicę/ucznia wydatki na poszczególne szkoły z budżetu gminy przedstawia tabela poniżej.

Tabela: Wydatki na poszczególne szkoły z budżetu gminy w przeliczeniu na 1 uczennicę/ucznia

Nazwa Szkoły	Wydatki na szkołę 2018 w przeliczeniu na 1 ucznia	Wydatki na szkołę 2017 w przeliczeniu na 1 ucznia
SP nr 1 w Sulejowie	9 356,54	7 171,98
SP nr 2 w Sulejowie	11 094,32	9 848,39
SP w Łęcznie	7 740,76	7 297,32
SP we Włodzimierzowie	10 367,64	6 587,21
SP w Uszczyńie	8 176,96	8 425,73
SP w Witowie - Kolonii	8 290,52	8 540,10

Wydatki na oświatę pozostają na podobnym poziomie z tendencją wzrostową. W stosunku do roku 2017 wydatki w przeliczeniu na ucznia spadły w szkołach w Uszczyńie i Witowie Kolonii. Wyraźny wzrost widoczny był we Włodzimierzowie.

Wykres. Wydatki na oświatę w latach 2014 – 2018





Tabela. Wydatki na oświatę w latach 2014 – 2018

Rok	Wydatki	Kwota przeznaczona z subwencji oświatowej
2014	16 254 181,62	11 030 499,00
2015	16 977 190,79	11 598 366,00
2016	18 038 677,48	11 833 500,00
2017	18 053 102,15	12 330 243,00
2018	18 781 130,26	13 021 033,00

Jak pokazują dane powyżej wydatki na oświatę z roku na rok wzrastają. W ostatnich pięciu latach wzrosły o 2 526 948,64 PLN. Subwencja oświatowa w tym samym czasie wzrosła o 1 990 534,00 PLN. Wynika z tego, że w roku 2018 budżet Gminy musiał wyasygnować 536 414,64 PLN więcej na oświatę niż w 2014 roku. W kolejnych latach należy liczyć się ze stałym wzrostem wydatków Gminy na oświatę.

Wykres. Liczba uczniów w poszczególnych szkołach Gminy Sulejów w 2018 roku

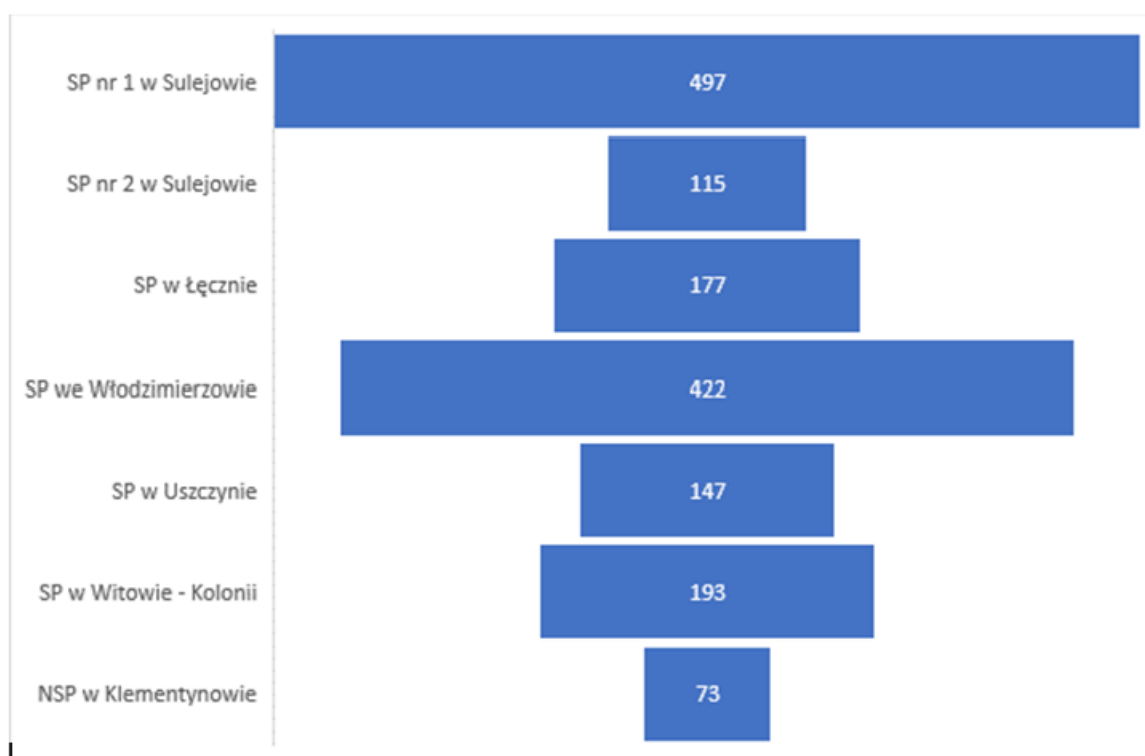


Tabela. Liczba uczniów w szkołach podstawowych prowadzonych przez Gminę Sulejów w 2018 roku

Rok	Liczba uczniów
2014	1 630



## RAPORT O STANIE GMINY SULEJÓW ZA 2018 ROK

2015	1 629
2016	1 538
2017	1 542
2018	1 551

Wykres. Liczba dzieci w poszczególnych przedszkolach w 2018 roku

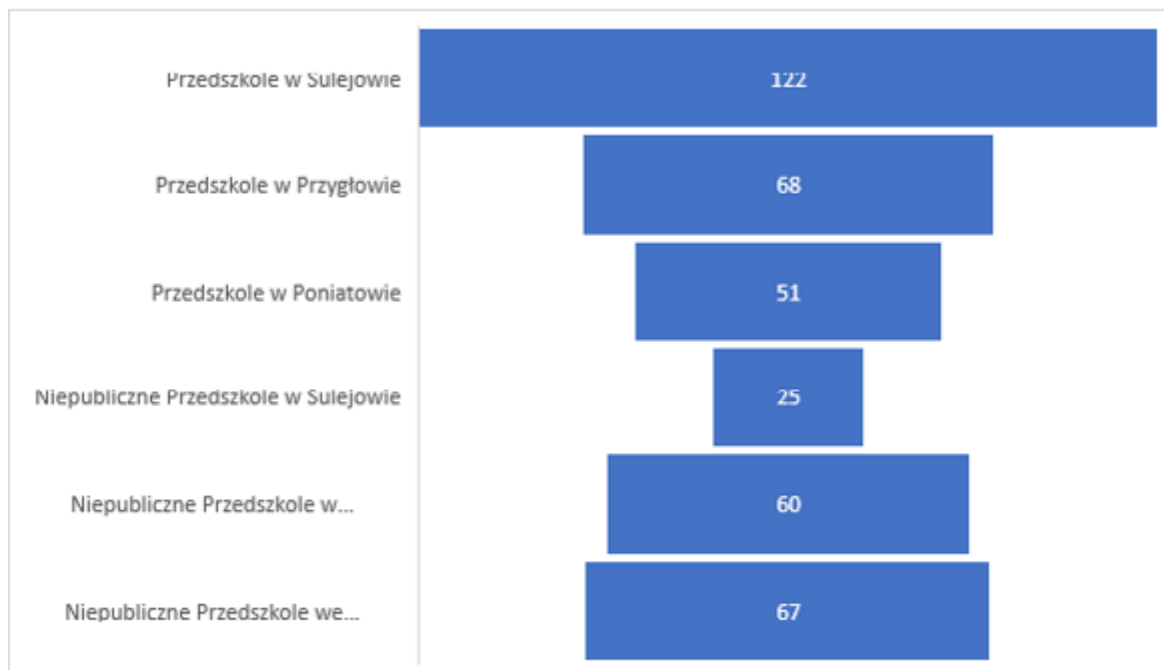


Tabela. Liczba dzieci w poszczególnych przedszkolach w 2018 roku

Przedszkola	Liczba dzieci
Przedszkole w Sulejowie	122
Przedszkole w Przygotowie	68
Przedszkole w Poniatowie	51
Niepubliczne Przedszkole w Sulejowie	25
Niepubliczne Przedszkole w Poniatowie	60



RAPORT O STANIE GMINY SULEJÓW ZA 2018 ROK

Niepubliczne Przedszkole we Włodzimierzowie	67
--	----

Do przedszkoli uczęszczały dzieci z następujących roczników:

- rocznik (2011) – (11) dzieci, w tym (6) dziewcząt i (5) chłopców
- rocznik (2012) – (15) dzieci, w tym (6) dziewcząt i (9) chłopców
- rocznik (2013) – (15) dzieci, w tym (6) dziewcząt i (9) chłopców
- rocznik (2014) – (5) dzieci, w tym (2) dziewcząt i (3) chłopców
- rocznik (2015) – (6) dzieci, w tym (2) dziewcząt i (4) chłopców

Tabela: Zatrudnieni nauczyciele w etatach w 2018 roku

Szkoła	Zatrudnieni nauczyciele w etatach (stan na 30.09.2018)				
	stażysta	kontraktowy	mianowany	dyplomowany	Razem
SP1 Sulejów	0,62	1,66	18,22	37,62	58,12
SP2 Sulejów	0	1,22	2,05	10,38	13,65
SP Łącznie	0	3,39	2	10,37	15,76
SP Włodzimierzów	1,97	4,42	16,89	23,33	46,61
SP Uszczyn	0	0,44	2,36	9,68	12,48
SP Witów - Kolonia	0	2,95	3	12,42	18,37

Tabela: Zmiana zatrudnienia nauczycieli w etatach w 2018 roku

Szkoła	Zmiana zatrudnienia nauczycieli w etatach	
	zwolniono	zatrudniono
SP1 Sulejów	0	0,61
SP2 Sulejów	1	1,95
SP Łącznie	1,62	1,67
SP Włodzimierzów	6,81	6,81
SP Uszczyn	0,83	0,99
SP Witów - Kolonia	2,81	4,49



**RAPORT O STANIE GMINY SULEJÓW ZA 2018 ROK**

Tabela: Liczba uczniów na 1 etat nauczyciela w 2018 roku

Szkoła	Na jeden etat nauczyciela przypada uczniów (stan na 30.09.2018)
SP1 Sulejów	8,55
SP2 Sulejów	8,42
SP Łącznie	11,23
SP Włodzimierzów	9,05
SP Uszczyn	11,78
SP Witów - Kolonia	10,51

Tabela: Liczba absolwentów w 2018 roku

Szkoła	Liczba absolwentów w 2018 roku
SP1 Sulejów	66
SP2 Sulejów	0
SP Łącznie	0
SP Włodzimierzów	104
SP Uszczyn	0
SP Witów - Kolonia	0

Tabela: Brak promocji do kolejnej klasy w 2018 r.

Szkoła	Brak promocji do kolejnej klasy z powodu oceny niedostatecznej z:				
	Edukacja wczesnoszkolna	Jednego przedmiotu	Dwóch przedmiotów	Trzech i więcej przedmiotów	Razem
SP1 Sulejów	1	0	0	1	2
SP2 Sulejów	0	0	0	1	1
SP Łącznie	0	0	0	0	0
SP Włodzimierzów	2	0	0	0	2
SP Uszczyn	0	0	0	0	0
SP Witów - Kolonia	0	0	0	1	1



## RAPORT O STANIE GMINY SULEJÓW ZA 2018 ROK

W 2018 r. Burmistrz przyznał 243 stypendia dla uczennic i uczniów, w tym 241 stypendiów socjalnych oraz 2 zasiłki losowe.

Tabela: Stypendia przyznane w 2018 roku

Stypendium nr (bez imienia i nazwiska dziecka) – ilość wydanych decyzji	powód	kwota
1 - 241	Stypendium socjalne dla uczniów	262 322
1 - 2	Zasiłek losowy	1 240

W Szkole w Klementynowie funkcjonował oddział integracyjny kl. VIII. Z nauczania indywidualnego nie korzystał żaden uczeń.

Tabela: Liczba uczniów w Szkole Podstawowej SPSK w Klementynowie w latach 2014-2018

Szkoła Podstawowa SPSK w Klementynowie	Liczba uczniów
2014	65 (w tym 19 w oddz. przedszk.)
2015	64 (w tym 14 w oddz. przedszk.)
2016	59 (w tym 17 w oddz. przedszk.)
2017	66 (w tym 17 w oddz. przedszk.)
2018	75 (w tym 21 w oddz. przedszk.)

W poszczególnych szkołach zatrudniono 9,9 nauczycielek i nauczycieli (w przeliczeniu na pełne etaty), w tym 1 nauczycielek/ nauczycieli stażystów, 3 nauczycielek/nauczycieli kontraktowych, 3 nauczycieli mianowanych, 10 nauczycieli dyplomowanych oraz 0 nauczycieli z tytułem profesorki/profesor oświaty. W ciągu 2018r. zatrudniono/ zwolniono w poszczególnych szkołach (0,22) nauczycieli (w przeliczeniu na pełne etaty). Na jedną nauczycielkę/jednego nauczyciela przypada średnio (4,41) uczennic i uczniów.

W Sulejowie funkcjonuje Żłobek Samorządowy. W 2018 r. utworzonych było 37 miejsc opieki nad dziećmi w wieku do lat 3. Rotacyjnie w żłobku przebywa 58 dzieci w tym 20 dziewczynek i 30 chłopców. Opiekę sprawują 6 opiekunek oraz położna.

Gmina Sulejów skorzystała z zewnętrznego źródła finansowania:



- w ramach Programu Ministerstwa Rodziny, Pracy i Polityki Społecznej Maluch + 2018 na rzecz rozwoju instytucji opieki nad dziećmi w wieku do lat trzech – w kwocie 61 050,00 zł;

Koszt funkcjonowania Żłobka Samorządowego w Sulejowie poniesiony w 2018 roku wynosi – 529 496,59 zł, z czego środki zewnętrzne stanowią kwotę – 61 050,00 zł, dochody uzyskane w 2018 roku stanowią kwotę – 51 7793,00 zł, z czego 36 202,00 zł pochodzi z wpłat rodziców za czesne i wyżywienie.

## 5. Polityka społeczna

Na terenie gminy nie funkcjonowały podmioty lecznicze zarządzane przez gminę. W tym zakresie działalność realizował Niepubliczny Zakład Opieki Zdrowotnej tj. NZOZ Sul- MED w Sulejowie oraz Podstawowe Zakłady Opieki Zdrowotne tj. w Sulejowie przy ul. Targowej oraz we Włodzimierzowie.

W gminie w 2018 r. funkcjonowało 5 aptek.

W 2018 r. Miejski Ośrodek Pomocy Społecznej wspólnie z PUP realizował Program Aktywizacji i Integracji. W programie uczestniczyło 10 osób zarejestrowanych w PUP jako osoby bezrobotne w tzw. III profilu.

Bezrobotnemu przysługiwało świadczenie w wysokości 8,10 zł za godzinę pracy z tym, że kwota ta była waloryzowana od czerwca na 8,30 zł za godzinę.

W 2018 r. ogólna kwota na prace społecznie użyteczne wyniosła 6.399,00zł, w tym koszty poniesione przez poszczególne instytucje wyniosły:

- Gmina Sulejów - 2.559,60 zł
- Powiatowy Urząd Pracy w Piotrkowie Tryb. - 3.839,40 zł

### Karta Dużej Rodziny

Od stycznia do grudnia 2018 r. wydano 139 kart tradycyjnych i 221 kart elektronicznych dla 49 rodzin, koszt – 505,91 zł. Od 2014 do 2018 r. wydano razem 1298 Kart Dużej Rodziny dla 248 rodzin.

### Wsparcie materialne ubogich rodzin z dziećmi zagrożonych bezradnością.

- zapewnienie pomocy materialnej i rzeczowej ubogim rodzinom

W 2018 roku system pomocy społecznej objął wsparciem 561 osób.



RAPORT O STANIE GMINY SULEJÓW ZA 2018 ROK

Tabela. Powody trudnej sytuacji w 2018 r.

POWÓD TRUDNEJ SYTUACJI ŻYCIOWEJ		LICZBA RODZIN		LICZBA OSÓB W RODZINACH
		OGÓLEM	w tym NA WSI 1)	
0		1	2	3
UBÓSTWO	1	371	208	861
SIEROCTWO	2	0	0	0
BEZDOMNOŚĆ	3	12	7	17
POTRZEBA OCHRONY MACIERZYŃSTWA	4	59	42	281
W TYM	5	27	22	149
WIELODZETNOŚĆ				
BEZROBOCIE	6	254	147	676
NEPEŁNOSPRAWNOŚĆ	7	199	103	428
DŁUGOTRWAŁA LUB CIĘŻKA CHOROBA	8	286	168	650
BEZRADNOŚĆ W SPRAWACH OPIEK.-WYCHOWAWCZYCH I PROWADZENIA GOSPODARSTWA DOMOWEGO - OGÓLEM	9	91	51	364
W TYM	10	53	29	151
RODZINY NIEPEŁNE				
RODZINY WIELODZETNE	11	43	23	242
PRZEMOC W RODZINIE	12	15	10	56
POTRZEBA OCHRONY OFIAR HANDLU LUDŹMI	13	0	0	0
ALKOHOLIZM	14	41	25	70
NARKOMANIA	15	1	0	1
TRUDNOŚCI W PRZYSTOSOWANIU DO ŻYCIA PO ZWOLNIENIU Z ZAKŁADU KARNEGO	16	4	2	4
TRUDNOŚCI W INTEGRACJI OSÓB, KTÓRE OTRZYMAŁY STATUS UCHODźCY LUB OCHRONĘ UZUPEŁNIAJĄCĄ	17	0	0	0
ZDARZENIE LOSOWE	18	20	1	39
SYTUACJA KRYZYSOWA	19	0	0	0
KLĘSKA ŻYWIŁOWA LUB EKOLOGICZNA	20	0	0	0

Tabela. Udzielone świadczenia pieniężne w 2018 r.

Formy pomocy	Liczba osób, którym przyznano decyzją świadczenia	Liczba świadczeń
Zasiłki stałe	138	1292
Zasiłki okresowe	192	1459
Zasiłki celowe	260	X
Usługi opiekuńcze	27	5164



### Zasiłek rodzinny i dodatki

W 2018 roku kryterium dochodowe uprawniające do zasiłku rodzinnego wynosiło 674,00 zł. na osobę w rodzinie w przypadku, gdy członkiem rodziny jest dziecko legitymujące się orzeczeniem o niepełnosprawności zasiłek rodzinny przysługuje, jeżeli dochód rodziny w przeliczeniu na osobę nie przekraczał 764,00 zł.

Świadczenia przysługują do ukończenia przez dziecko 18 roku życia lub nauki w szkole, jednak nie dłużej niż do ukończenia 21 roku życia, albo 24 roku życia, jeżeli kontynuuje naukę w szkole lub szkole wyższej i legitymuje się orzeczeniem o umiarkowanym lub znacznym stopniu niepełnosprawności.

Wysokość miesięczna zasiłku rodzinnego wynosi:

- 95,00 zł do ukończenia przez dziecko 5 roku życia;
- 124,00 zł do ukończenia przez dziecko 18 roku życia;
- 135,00 zł do ukończenia przez dziecko 21 roku życia

Do zasiłku rodzinnego przysługują dodatki z tytułu:

- urodzenia dziecka – 1.000,00 zł jednorazowo;
- opieki nad dzieckiem w okresie korzystania z urlopu wychowawczego – 400,00 zł;
- samotnego wychowywania dziecka – 193,00 zł lub 273,00 zł przy dziecku niepełnosprawnym;
- kształcenia i rehabilitacji dziecka niepełnosprawnego – 90,00 zł do 5 roku życia

i 110,00 zł powyżej 5 roku życia;

- rozpoczęcia roku szkolnego – 100,00 zł jednorazowo;
- podjęcia przez dziecko nauki w szkole ponad gimnazjalnej poza miejscem zamieszkania 69,00 zł; 113,00 zł, jeżeli zamieszkuje w internacie lub stancji;
- wielodzietność – 95,00 zł na trzecie i kolejne dziecko uprawnione do zasiłku rodzinnego;

### Zasiłek pielęgnacyjny

Zasiłek pielęgnacyjny jest świadczeniem opiekuńczym wypłacanym bez względu na wysokość dochodu rodziny. Wysokość tego zasiłku w okresie od 2018-01-01 do 2018-10-31 to kwota – 153,00 zł miesięcznie oraz w okresie od 2018-11-01 do 31.12.2018 r. kwota - 184,42 zł

Przysługuje:

- niepełnosprawnemu dziecku;
- osobie niepełnosprawnej w wieku powyżej 16 roku życia, jeżeli posiada orzeczenie o znacznym stopniu niepełnosprawności, a także umiarkowanym, jeżeli inwalidztwo powstało w wieku do ukończenia 21 roku życia;





- osobie powyżej 75 roku życia bez względu na stan zdrowia.

### **Świadczenie pielęgnacyjne**

Świadczenie pielęgnacyjne jest świadczeniem opiekuńczym również wypłacanym bez względu na wysokość dochodu rodziny. Świadczenie przysługiwało w kwocie 1477,00 zł miesięcznie.

Świadczenie pielęgnacyjne z tytułu rezygnacji z zatrudnienia lub innej pracy zarobkowej przysługuje:

- matce albo ojcu,
- opiekunowi faktycznemu dziecka,
- osobie będącej rodziną zastępczą spokrewnioną w rozumieniu ustawy z dnia 9 czerwca 2011 r. o wspieraniu rodziny i systemie pieczy zastępczej,
- innym osobom, na których zgodnie z przepisami ustawy z dnia 25 lutego 1964 r.

### **Jednorazowa zapomoga z tytułu urodzenia dziecka**

Przysługuje, jeżeli dochód rodziny w przeliczeniu na osobę nie przekracza kwoty 1.922,00 zł i przysługuje, jeśli wniosek o ww. świadczenie złożony zostanie w ciągu 12 miesięcy od dnia urodzenia dziecka. Kwota wypłaconych świadczeń w 2018 roku to 138 000,00 zł.

### **Świadczenie rodzicielskie**

Przysługuje przede wszystkim matce (innym osobom po spełnieniu dodatkowych warunków), która nie otrzymuje zasiłku macierzyńskiego ani pokrewnego świadczenia.

Świadczenie rodzicielskie przysługuje w wysokości 1.000,00 zł miesięcznie, od dnia porodu (jeśli matka spełni warunki określone w ustawie) przez okres:

- 1) 52 tygodni – w przypadku urodzenia jednego dziecka przy jednym porodzie, przysposobienia jednego dziecka lub objęcia opieką jednego dziecka;
- 2) 65 tygodni – w przypadku urodzenia dwojga dzieci przy jednym porodzie, przysposobienia dwojga dzieci lub objęcia opieką dwojga dzieci;
- 3) 67 tygodni – w przypadku urodzenia trojga dzieci przy jednym porodzie, przysposobienia trojga dzieci lub objęcia opieką trojga dzieci;
- 4) 69 tygodni – w przypadku urodzenia czworga dzieci przy jednym porodzie, przysposobienia czworga dzieci lub objęcia opieką czworga dzieci;
- 5) 71 tygodni – w przypadku urodzenia pięciorga i więcej dzieci przy jednym porodzie, przysposobienia pięciorga i więcej dzieci lub objęcia opieką pięciorga i więcej dzieci.



W 2018 roku kwota wypłaconych świadczeń to 336 706,70 zł.

### **Świadczenie wychowawcze (tzw. 500 +)**

Przysługuje matce, ojcu, opiekunowi faktycznemu dziecka albo opiekunowi prawnemu dziecka do ukończenia przez dziecko 18. roku życia. Świadczenie wychowawcze przysługuje na pierwsze dziecko, jeżeli dochód rodziny w przeliczeniu na osobę nie przekracza kwoty 800,00 zł. Jeżeli członkiem rodziny jest dziecko niepełnosprawne, świadczenie wychowawcze przysługuje na pierwsze dziecko, jeżeli dochód rodziny w przeliczeniu na osobę nie przekracza kwoty 1 200,00 zł. Na drugie i kolejne dziecko świadczenie przysługuje bez względu na dochód. Świadczenie wychowawcze przysługuje w wysokości 500,00 zł miesięcznie na dziecko w rodzinie. Świadczenie to jest świadczeniem podzielnym. Świadczenie wychowawcze przyznaje się, począwszy od miesiąca, w którym wpłynął wniosek z prawidłowo wypełnionymi dokumentami, do końca okresu zasiłkowego lub do dnia, w którym uprawnione dziecko kończy 18 lat lub do dnia ukończenia przez pierwsze najstarsze dziecko 18-go roku życia. Od 01-01-2018 r. do 31-12-2018 r. wypłacono świadczeń wychowawczych w kwocie 11 235 743,80 zł na 2134 dzieci.

### **Dożywianie**

Na realizację programu wieloletniego „Pomoc państwa w zakresie dożywiania” jako wsparcie gmin w wypełnianiu zadań własnych o charakterze obowiązkowym w zakresie dożywiania dzieci oraz zapewnienia posiłku osobom jego pozbawionym wydatkowano kwotę 248.828,00 zł w tym: dotacja wojewody to kwota - 199.060,00 zł, środki gminy stanowiły kwotę 49.768,00 zł.

- 481 osobom przyznano zasiłek celowy z przeznaczeniem na zakup posiłku – kwota 151.360,00 zł.
- 173 dzieci skorzystało z dożywiania w szkole - kwota 97.468,00 zł.

### **Współpraca z Bankiem Żywności**

W ramach Programu Operacyjnego Pomoc Żywnościowa współfinansowanego z Europejskiego Funduszu Pomocy Najbardziej Potrzebującym w 2018 r. pomoc żywnościową otrzymało 826 osób korzystających z pomocy finansowej ośrodka w ilości 41 ton. Były to artykuły żywnościowe. W związku z Programem Operacyjnym Pomoc Żywnościowa 2014-2020 na terenie Miejskiego Ośrodka Pomocy Społecznej w Sulejowie w 2018 r. realizowano warsztaty edukacyjne.



### **Współorganizowanie wypoczynku dzieciom**

W okresie wakacji w wypoczynku letnim wzięło udział 17 dzieci, w tym:

- Ośrodek Szkoleniowo Wychowawczy Związku Harcerstwa Polskiego „Nadwarciański Gród” dla 2 dzieci z rodzin korzystających ze świadczeń pomocy społecznej. Dzieci wypoczywały w miejscowości Załęcze Wielkie.
- kuratorium Oświaty zorganizowało wypoczynek dla 15 dzieci w ośrodku „Bryza” w Mrzeżynie.

### **Wspieranie rodzin dysfunkcyjnych i niewydolnych wychowawczo w rozwiązywaniu ich problemów życiowych oraz wzmacnianie i wyzwalamie zasobów tkwiących w rodzinach.**

W 2018 r. asystent rodziny pracował z 11 rodzinami, w których było 40 osób, w tym: 17 osób dorosłych i 23 dzieci. W tym 4 dzieci w pieczy zastępczej i 3 dzieci pozostających w placówce opiekuńczo – wychowawczej. Z 1 nową rodziną rozpoczęto współpracę. Zakończono współpracę z 1 rodziną.

### **Praca socjalna**

W 2018 r. pracownicy socjalni przeprowadzali wywiady środowiskowe, rozeznając środowiska pod względem ich sytuacji rodzinnej, zawodowej, zdrowotnej, mieszkaniowej i materialnej. Udzielili pomocy w postaci pracy socjalnej 400 rodzinom, w których żyło 877 osób, w tym pomocą wyłącznie w postaci pracy socjalnej objęto 104 rodziny. Praca socjalna świadczona jest osobom i rodzinom bez względu na posiadany dochód.

- działania korekcyjno – edukacyjne mające na celu ograniczenie przemocy w rodzinie

W celu prowadzenia działań korekcyjno – edukacyjnych ograniczających przemoc w rodzinie nawiązywana jest ścisła współpraca z Zespołem Interdyscyplinarnym działającym w oparciu o Gminny Program Przeciwdziałania Przemocy w Rodzinie oraz Ochrony Ofiar Przemocy w Rodzinie na lata 2016 - 2020.

W roku 2018 w Gminie Sulejów założono 41 Niebieskich Kart, w tym Policja założyła 33 karty, 3 Karty założyli przedstawiciele pomocy społecznej i 5 kart Miejska Komisja Rozwiązywania Problemów Alkoholowych.

W okresie od stycznia 2018 roku do grudnia 2018 roku grupy robocze spotykały się 153 razy. Grupy były prowadzone w zależności od zgłaszanych potrzeb i wynikały z problemów w indywidualnych przypadkach. Członkami grup roboczych byli: pracownicy socjalni, dzielnicowi, członkowie Miejskiej Komisji Rozwiązywania Problemów Alkoholowych w Sulejowie, pielęgniarki szkolne, nauczyciele i pedagodzy szkolni, kuratorzy zawodowi i społeczni, psycholog. Na spotkania grup roboczych



zapraszane były ofiary przemocy oraz wzywani sprawcy. Podczas tych spotkań były podejmowane działania na rzecz 66 rodzin. W 50 przypadkach zakończono procedurę Niebieskiej Karty.

Efekty działań grup roboczych:

- wysłano 2 wnioski do sądu o wgląd w sytuację małoletnich dzieci
- 6 wniosków zostało skierowanych do Miejskiej Komisji Rozwiązywania Problemów Alkoholowych w Sulejowie celem podjęcia leczenia odwykowego,
- 4 skierowania do psychologa / terapeuty,

<b>Działania podejmowane przez Komisariat Policji w Sulejowie:</b>	
Liczba zgłoszonych interwencji domowych na policję w tym dotyczących przemocy domowej i nadużywaniem alkoholu	62
Liczba postępowań przygotowawczych o przestępstwo znęcania się nad rodziną, tj. o czyn z art. 207§1kk, wśród tych postępowań:	12

## 6. Kultura, turystyka, sport, rekreacja

W 2018 roku działania Miejskiego Ośrodka Kultury ukierunkowane były na organizowanie i prowadzenie działalności kulturalnej, pozyskiwanie i przygotowanie społeczności do aktywnego uczestnictwa w kulturze oraz jej współtworzenie. Cele realizowane były poprzez organizowanie szeroko pojętej wielokierunkowej edukacji kulturalnej, kształtowanie wzorów aktywnego uczestnictwa w kulturze oraz tworzenie warunków dla rozwoju amatorskiego ruchu artystycznego. Przedmiotem działań było:

- organizowanie edukacji kulturalnej dla dzieci, młodzieży i dorosłych w różnej formie,
- organizowanie kół zainteresowań, amatorskich zespołów artystycznych,
- organizowanie imprez kulturalnych.

W MOK wspiera działalność twórczą takich zespołów jak:

- Młodzieżowy Zespół Taneczny „Czadersi” - Początki zespołu datowane są na 2014 r. Podopieczni Miejskiego Ośrodka Kultury reprezentują gminę na wielu przeglądach regionalnych. Ich ostatni sukces to nagroda w kategorii „zespoły taneczne” na Powiatowym Przeglądzie Dziecięcych i Młodzieżowych Zespołów Wokalnych, Tanecznych i Instrumentalnych, który odbył się 14 kwietnia 2018 r. w Gminnym Ośrodku Kultury w Woli Krzysztoporskiej.



## RAPORT O STANIE GMINY SULEJÓW ZA 2018 ROK

- Zespół Wokalny „Cykady” - Zespół powstał w 2016 roku. Instruktorem jest Anetta Bartłomiejczyk. „CYKADY” upiększają wydarzenia lokalne w naszej gminie oraz reprezentują Sulejów na przeglądach regionalnych.
- Zespół Ludowy Gminy Sulejów „Piliczenie” - Zespół powstał w 2018 r. Próby rozpoczęły się w maju, natomiast oficjalna premiera zespołu odbyła się 15 sierpnia podczas VIII Biesiady Rodzinnej na Podklasztorzu. Zespół prowadzą Grażyna i Daniel Baranowscy. Obecnie projekt złożony jest z 20 osób.

W Miejskim Ośrodku Kultury w Sulejowie, 10 listopada 2018 roku, odbyła się uroczysta premiera teledysku do wyjątkowego utworu patriotycznego „WOLNOŚĆ NIEPODLEGŁOŚĆ”, w wykonaniu grupy wokalne Cykady działającej przy MOK-u, będąca namacalną pamiątką obchodów 100 – lecia odzyskania przez Polskę niepodległości w gminie Sulejów.

W 2018 r. MOK zorganizował liczne wydarzenia kulturalne, które przedstawia tabela poniżej.

Tabela: Wydarzenia kulturalne zorganizowane przez MOK w 2018 roku

1	<b>29 stycznia – 9 luty</b> zajęcia w okresie ferii zimowych organizowane przez MOK
2	<b>3 marca</b> – Dzień Kobiet w MOK
3	<b>21 marca</b> - XIII Miejsko – Gminny Przegląd Palm i Pisanek Wielkanocnych połączony z Kiermaszem zorganizowany dla placówek oświatowo – wychowawczych z terenu Gminy Sulejów
4	<b>25 marca</b> – koncert Pasyjny na Wielki Tydzień w kościele pw. Najświętszej Maryi Panny Królowej Polski we Włodzimierzowie
5	<b>21 maja</b> – Miejsko - Gminny Festiwal Piosenki Polskiej „Sulejowskie Słońca, Sulejowskie Skowronki”
6	<b>23 czerwca</b> - Strefa Kibica w Sulejowie połączona z obchodami Nocy Świętojańskiej
7	<b>24 czerwca</b> - II Rodzinny Piknik Motoryzacyjny
8	<b>2-27 lipca</b> – Wakacje z MOK
9	<b>11 sierpnia</b> - Święto Miasta i Gminy Sulejów
10	<b>15 sierpnia</b> - VIII Biesiada Rodzinna na Podklasztorzu
11	<b>9 września</b> – współorganizacja Dożynek Gminnych w Krzewinach
12	<b>6 października</b> – „I Ogólnopolski Festiwal Grup Cyrkowych i Akrobatycznych ESTRADA” na Hali Sportowej w Witowie - Kolonii
13	<b>10-11 listopada</b> - dwudniowy finał gminnych obchodów 100 – lecia Odzyskania przez Polskę Niepodległości.
14	<b>24 listopada</b> – Andrzejki w MOK
15	<b>7 grudnia</b> – „Mikołajki jak z bajki” dla dzieci w MOK
16	<b>13 grudnia</b> - konkurs na „Najładniej wykonaną kolędę”



## BIBLIOTEKI

W gminie w 2018 r. funkcjonowała 1 biblioteka publiczna, która posiadała 4 filie w miejscowościach: Sulejów-Podklasztorze, Przyglów, Łęczno i Uszczyń. W 2018 r. zamknięto filię w Sulejów – Podklasztorze.

Biblioteka w Sulejowie w 2018 roku pozyskała dotację z Ministerstwa Kultury i dziedzictwa Narodowego w wysokości 12600 zł, która przeznaczona została na zakup nowości wydawniczych dla potrzeb placówki w Sulejowie oraz filii. W 2018 roku przybyło ogółem 1764 książek za łączną kwotę 21207,51 zł w tym:

- 386 pozycji zakupiono ze środków samorządowych na sumę 8693,33 zł
- 254 książki zakupiono z otrzymanej dotacji na sumę 5816,74 zł
- 4 książki stanowią dary na sumę 169 zł
- 1120 książek na kwotę 6528,44 pozyskano ze zlikwidowanej filii w Podklasztorzu.

Na koniec 2018 roku księgozbiór Miejskiej Biblioteki Publicznej liczył 33977 woluminów. Ponadto biblioteka prowadzi prenumeratę 8 tytułów czasopism. Na ten cel wydatkowano ogółem 1781,63 zł.

W roku 2018 w MBP w Sulejowie zarejestrowanych zostało 1887 czytelników, którzy odwiedzili placówkę 40439 razy oraz wypożyczyli na zewnątrz 65706 woluminów. Poza książkami wypożyczonymi na zewnątrz z zasobów księgozbioru podręcznego oraz z czytelni skorzystały 7880 osoby. Udostępniona liczba woluminów na miejscu wyniosła 10927 pozycji. Biblioteka w 2018 roku udzieliła 13167 informacji bibliotecznych, rzeczowych i bibliograficznych .

Tabela: Podstawowe dane o liczbie woluminów, zarejestrowanych czytelnikach w poszczególnych filiach Biblioteki w latach 2014 – 2018.

<b>BIBLIOTEKA 1 MBP w Sulejowie</b>				
<b>rok</b>	<b>Liczba woluminów</b>	<b>Liczba zarejestrowanych czytelników</b>	<b>Liczba osób, którzy skorzystali z usług biblioteki</b>	<b>Liczba dostępnych komputerów dla użytkowników z dostępem do Internetu</b>
<b>2014</b>	33.581	1.729	38.687	2
<b>2015</b>	33.688	1.732	36.643	2
<b>2016</b>	33.918	1.729	34.775	2
<b>2017</b>	34.060	1.730	38.479	2
<b>2018</b>	33.977	1.887	40.439	2



**RAPORT O STANIE GMINY SULEJÓW ZA 2018 ROK**

<b>BIBLIOTEKA 2 Filia w Łęczynie</b>				
<b>rok</b>	<b>Liczba woluminów</b>	<b>Liczba zarejestrowanych czytelników</b>	<b>Liczba osób, którzy skorzystali z usług biblioteki</b>	<b>Liczba dostępnych komputerów dla użytkowników z dostępem do Internetu</b>
2014	9.728	345	3.715	0
2015	9.788	335	3.047	0
2016	9.880	276	2.727	1
2017	10.034	271	2.824	1
2018	10.072	207	2.038	1

<b>BIBLIOTEKA 3 Filia w Przyglowie</b>				
<b>rok</b>	<b>Liczba woluminów</b>	<b>Liczba zarejestrowanych czytelników</b>	<b>Liczba osób, którzy skorzystali z usług biblioteki</b>	<b>Liczba dostępnych komputerów dla użytkowników z dostępem do Internetu</b>
2014	10.313	329	2.827	0
2015	10.231	343	3.138	0
2016	10.288	308	3.712	1
2017	10.338	309	3.403	1
2018	10.388	300	3.094	1

<b>BIBLIOTEKA 4 Filia w Uszczyńie</b>				
<b>rok</b>	<b>Liczba woluminów</b>	<b>Liczba zarejestrowanych czytelników</b>	<b>Liczba osób, którzy skorzystali z usług biblioteki</b>	<b>Liczba dostępnych komputerów dla użytkowników z dostępem do Internetu</b>
2014	10.833	252	4.052	0
2015	10.944	287	4.994	0
2016	10.963	276	5.483	1
2017	10.972	265	4.468	1
2018	11.002	271	4.194	1



BIBLIOTEKA 5 Filia w Podklasztorzu				
rok	Liczba woluminów	Liczba zarejestrowanych czytelników	Liczba osób, którzy skorzystali z usług biblioteki	Liczba dostępnych komputerów dla użytkowników z dostępem do Internetu
2014	11.282	291	4.563	0
2015	11.284	290	4.828	0
2016	11.359	292	5.073	1
2017	11.538	290	4.977	1
2018	zlikwidowana			

### Działania promocyjne

W ramach działań promocyjnych gminy w roku 2018, zostały przeprowadzone m.in. następujące imprezy promocyjne:

- **Bieg Morsa**

14 stycznia 2018 roku odbył się trzeci Bieg Morsa. Start nastąpił ze Stadionu Miejskiego. Dystans biegu wyniósł 2750 m. Organizatorem biegu był KS AMBER przy współdziałaniu: UM Sulejów, Sulejowskie Morsy jako gospodarze, Stowarzyszenia Sulejów Dla Pokoleń, OSP Sulejów, firma KAJMAR kajakisulejow.pl,

- **Gala Boks w Sulejowie**

27 stycznia 2018 roku odbyła się Gala Bosku.

- **Dni Miasta Sulejów**

11 sierpnia 2018 roku w Sulejowie odbyły się Dni Miasta. Zaśpiewał Sławomir i zespół Lord i Kombii. Pod sceną zorganizowano strefę rozrywki – wesołe miasteczko, stragany. Dni Sulejowa cieszyły się dużym zainteresowaniem mieszkańców jak i gości.

- **Młodzieżowe Mistrzostwa Polski w Boksie**

W październiku 2018 roku najlepsi młodzi bokserzy z całej Polski rywalizowali w gminie Sulejów. Edycja odbyła się w nowej hali sportowej w Witowie-Kolonii. Młodzi zawodnicy rywalizowali w 10 kategoriach wagowych. Transmisję z gali na żywo można było oglądać w TVP SPORT.

- **100 lecie Odzyskania Niepodległości**

W 2018 roku niezwykle ważną imprezą było 100 lecie Odzyskania Niepodległości. W Sulejowie uroczystości rocznicowe trwały dwa dni, ale swój początek miały już 1 marca podczas uroczystej





inauguracji w Opactwie Cystersów na Podklasztorzu z udziałem wojewody łódzkiego Zbigniewa Rau. 10 listopada 2018 roku, podsumowanie obchodów miało miejsce w Miejskim Ośrodku Kultury, a 11 listopada dwukrotnie na Placu Straży w Sulejowie. Po mszy św. w kościele p.w. św. Floriana, barwny korowód w asyście orkiestry dętej z Witowa, ułanów ze Stowrzayszenia Ułanów im. Oddziału Wydzielonego Wojska Polskiego mjr. Hubala, mažorettek „VIVA” ze Strzelec Wielkich oraz asysty wojskowej z 25. Brygady Kawalerii Powietrznej im. Księcia Józefa Poniatowskiego z Tomaszowa Mazowieckiego przeszedł na rewitalizowany Plac Straży, gdzie odbyła się część oficjalna obchodów. Odczytany został Apel Pamięci, a liczne delegacje złożyły kwiaty pod pomnikiem przy ul. Krakowskiej. W uroczystości udział wzięli: Burmistrz Sulejowa Wojciech Ostrowski, Przewodniczący Rady Miejskiej w Sulejowie Adam Stobiecki, reprezentujący posła na Sejm RP Roberta Telusa, Dyrektor Krajowego Ośrodka Wsparcia Rolnictwa w Łodzi Janusz Ciesielski, radni Rady Powiatu Piotrkowskiego i Rady Miejskiej w Sulejowie obecnych i przyszłych kadencji, delegacje placówek oświatowych, wychowawczych i opiekuńczych z Miasta i Gminy Sulejów, dyrektorzy jednostek organizacyjnych podległych Urzędowi Miejskiemu w Sulejowie, Ochotnicze Straże Pożarne z terenu Miasta i Gminy Sulejów, przedstawiciele piotrkowskiego oddziału Polskiego Związku Hodowców Gołębi Poczтовых sekcji w Sulejowie, stowarzyszenia oraz mieszkańcy Sulejowa. Wieczorem odbył się synchronizowany pokaz pirotechniczny jednocześnie w trzech miejscach: na Placu Straży w Sulejowie, przy Szkole Podstawowej im. Jana Pawła II w Witowie-Kolonii oraz przy OSP w Przygłowie.

- **Bombardowanie Sulejowa**

W 2018 roku Sulejów upamiętnił ofiary okrutnych wydarzeń na zrewitalizowanym Placu Straży oraz pod pomnikiem przy ulicy Krakowskiej. Obchody rozpoczęły się w kościele pw. św. Floriana, gdzie o godz. 16:00 odprawiona została uroczysta msza święta w intencji ofiar bombardowania. Dalsza część uroczystości odbyła się na Placu Straży. Historycznym wydarzeniem był udział kompanii honorowej z 25. Brygady Kawalerii Powietrznej im. Księcia Józefa Poniatowskiego w Tomaszowie Maz. Odczytano Apel Pamięci, a żołnierze oddali trzy salwy honorowe z 32 karabinów. Była to pierwsza wizyta Wojska Polskiego w Sulejowie od zakończenia II Wojny Światowej. Następnie liczne delegacje złożyły kwiaty pod pomnikiem przy ul. Krakowskiej. W uroczystościach udział wzięli: Burmistrz Sulejowa Wojciech Ostrowski, Przewodniczący Rady Miejskiej w Sulejowie Adam Stobiecki, Poseł na Sejm RP Grzegorz Wojciechowski, ks. proboszcz parafii pw. św. Floriana w Sulejowie Leszek Druh, radni Rady Powiatu Piotrkowskiego i Rady Miejskiej w Sulejowie, 25. Brygada Kawalerii Powietrznej im. Księcia Józefa Poniatowskiego z Tomaszowa Maz., delegacje placówek oświatowych z Miasta i Gminy Sulejów, dyrektorzy jednostek organizacyjnych podległych Urzędowi Miejskiemu



## RAPORT O STANIE GMINY SULEJÓW ZA 2018 ROK

w Sulejowie, Ochotnicze Straże Pożarne z terenu Miasta i Gminy Sulejów, orkiestra dęta z Witowa, stowarzyszenia działające na naszym terenie oraz mieszkańcy Sulejowa.

- **Akcja sprzątania rzeki Pilicy i jej brzegów**

W kwietniu w Sulejowie odbyła się akcja sprzątania rzeki Pilicy i jej brzegów pod hasłem „Czysta i bezpieczna Pilica od źródeł do Ujścia”, której inicjatorem od wielu lat jest Klub Sportowy Amber z Tomaszowa Mazowieckiego. W 2018 roku sprzątano również rzekę Luciąże. Posprzątano lewy brzeg Pilicy od Kurnędza do Murowańca oraz prawy od Pocioska do mostu w Sulejowie i brzegi Luciąży od Przygłowa do murowańca. Łącznie uprzątnięto około 6 km koryta rzeki Pilicy, 5 km brzegów Luciąży, oraz 10 km brzegów.

Tabela: Kalendarz wydarzeń kulturalno – sportowo – turystycznych, które odbyły się w 2018 r.

LP.	Miesiąc	Nazwa wydarzenia	Miejsce
1.	styczeń	Jaselka	Kościół Św Floriana
2.	styczeń	WOŚP	MOK
3.	styczeń	Bieg Morsa- Morsowanie	OSiR
4.	styczeń	Wyzwolenie Sulejowa	Kościół
5.	styczeń	Gala Boksu	SP Witów Kol.
6.	styczeń	Turniej tenisa	OSP Uszczyn
7.	styczeń	Koncert " Kolęd i Pastorałek"	Kościół św. Floriana
8.	styczeń	Podsumowanie wydarzeń kulturalno – sportowo – turystycznych	Zielony Gościniec Włodzimierzów
9.	luty	Rocznica wywiezionych Sulejowian do obozów koncentracyjnych	Pomnik ul.Górna
10.	luty	Gminny Turniej Tenisa stołowego	SP Witów Kol.
11.	luty	Halowy Turniej w piłkę nożną chłopców	SP Łęczno
12.	luty	Zimowy Turniej w tenisa stołowego	SP Włodzimierzów
13.	marzec	Święto Żołnierzy Wyklętych	
14.	marzec	XXIII Ogólnopolski Podhalański Rajd Narciarski	Biały Dunajec
15.	marzec	Dzień Kobiet	MOK
16.	marzec	Halowy turniej w piłkę nożna chłopców	SP Witów Kol.
17.	marzec	Wiosenny turniej tenisa stołowego	SP Witów Kol.
18.	marzec	Koncert Pasyjny na Wielki Tydzień	Kościół NMP we Włodzimierzowie
19.	kwiecień	Kiermasz Wielkanocny	Plac Targowy



RAPORT O STANIE GMINY SULEJÓW ZA 2018 ROK

20.	kwiecień	Zawody z cyklu „Siatkówka na medal”, dziewcząt	SP Witów Kol.
21.	kwiecień	Eliminacje gminne Ogólnopolskiego Turnieju Bezpieczeństwa w Ruchu Drogowym	SP 2 Sulejów
22.	kwiecień	Ogólnopolskie Mistrzostwa w Ultramaratonie Kajakowym „V Wielka Siła”	Przedbórz-Sulejów-Domaniewice
23.	kwiecień	Sprzątanie Pilicy	Brzegi Pilicy
24.	kwiecień	VI Turniej Piłki Nożnej Krwinka Cup	Orlik Sulejów
25.	maj	Turniej piłki nożnej w Białej	Biała
26.	maj	Powiatowy w turnieju „Piłkarska Kadra Czeka”	Orlik Sulejów
27.	maj	Miejsko – Gminny Festiwal Piosenki Polskiej „Sulejowskie Słońca, Sulejowskie Skowronki”.	MOK Sulejów
28.	maj	Turystyczny Zlot Szlakiem Nadpilicznym	Dresso Sulejów
29.	czerwiec	Plener Rzeźbiarski	Zielony Gościniec Włodzimierzów
30.	czerwiec	Dzień Dziecka	Orlik w Sulejowie
31.	czerwiec	Inscenizacja historyczna zjazdu możnowładztwa ziem polskich – Sulejowska Suplika	Opactwo Cystersów
32.	czerwiec	Noc Świętojańska- Strefa Kibica	Polanka- Sulejów
33.	czerwiec	Spartakiada Władz Samorządowych	Orlik Siatka
34.	czerwiec	100 lecie OSP w Przygłowie	OSP Przygłów
35.	lipiec	Wakacje z MOK	MOK
36.	lipiec- sierpień	Akcja letnia na Świetlicach Wiejskich	MOK+ świetlice
37.	lipiec- sierpień	„Kolorowa Lokomotywa – na zielonym szlaku 2018”	MOK
38.	lipiec	Mistrzostwa Polski Młodzików w piłce plażowej	SP 1 Sulejów
39.	lipiec	Pucharu Lata 2018 w piłce nożnej	SP Łęczno
40.	lipiec	„PEJZAŻ MALOWANY ZIEMI ŁÓDZKIEJ –	Teren Gminy Sulejów
41.	sierpień	Rodzinne wakacje na piasku- turniej siatkarski	SP 1 Sulejów Orlik
42.	sierpień	Otwarte Mistrzostwa Sulejowa w siatkówce plażowej	SP 1 Sulejów Orlik
43.	sierpień	Święto Miasta i Gminy Sulejów Koncert zespołu Sławomir, Kombii	Polanka -Sulejów



RAPORT O STANIE GMINY SULEJÓW ZA 2018 ROK

44.	sierpień	II Rodzinny Piknik Motoryzacyjny	Polanka -Sulejów
45.	sierpień	Średniowieczna Biesiada Rodzinna	Podklasztorze
46.	sierpień	Premiera książki Sulejów Historyczny	Podklasztorze
47.	wrzesień	Dożynki Gminne	Krzewiny
48.	wrzesień	Bombardowanie Sulejowa	Kościół, pomnik
49.	wrzesień	V Ultra Maratonu wokół Zalewu Sulejowskiego.	Opactwo Cystersów Sulejów
50.	wrzesień	Ogólnopolski Festiwal Grup Cyrkowych i Akrobatycznych ESTRADA – SULEJÓW 2018”.	SP Witów Kol.
51.	październik	„XXVI Młodzieżowe Mistrzostwa Polski w Boksie – Sulejów 2018	SP Witów Kol.
52.	listopad	Orlikowa Liga Mistrzów, powiatu piotrkowskiego-eliminacje	SP 1 Sulejów
53.	listopad	100 Rocznica Odzyskania Niepodległości	Kościół, pomnik
54.	listopad	Memoriał M. Antosika Piłka siatkowa	SP 1 Sulejów
55.	listopad	Drużynowe Mistrzostwa Gminy w Tenisie Stołowym dziewcząt i chłopców	SP Włodzimierzów
56.	grudzień	Rocznica Stanu Wojennego	Plac Targowy
57.	grudzień	Gminny Konkurs Kolęd	MOK

We wrześniu 2018 r. wydany został pierwszy numer czasopisma kwartalnego: „KRONIKA SULEJOWSKA”. Kronika ma przybliżać dzieje regionu. Kwartalnik traktuje również o szeroko rozumianej kulturze i oświacie. Prezentowane są sprawozdania z koncertów, konkursów, imprez mających miejsce w Gminie Sulejów. Prezentowane są materiały źródłowe, archiwalne zdjęcia. Redaktorem naczelnym jest Pan Krzysztof Bojarczuk.

Gmina Sulejów jest członkiem Ogólnopolskiego Stowarzyszenia Gmin Cysterskich tj. gmin położonych na szlaku cysterskim. Zadaniem tego Stowarzyszenia jest, m.in. uświadamianie problemów gmin cysterskich władzom państwowym oraz popularyzowanie tej problematyki w środkach masowego przekazu, organizowanie konferencji, wydawanie publikacji m.in. o tematyce cysterskiej i ich dystrybucja na targach, jarmarkach, realizacja konkursów. Promocja Gminy Sulejów ma na celu przedstawienie grupom zewnętrznym i samym mieszkańcom pozytywnego wizerunku Sulejowa oraz gotowości Miasta i Gminy do funkcjonowania, jako atrakcyjnego i ważnego ośrodka w regionie i kraju, przyciągającego turystów. Potencjał turystyczny i kulturowy miasta wymaga szczególnej strategii w zakresie promocji. Gmina działa w środowisku konkurencyjnym i wszystkie działania mają wyróżnić Gminę pośród innych o podobnym potencjale.



## 7. Zrealizowane inwestycje i finanse gminy Sulejów

### Zrealizowane inwestycje

W 2018 roku zrealizowano 47 zadań inwestycyjnych. Wykaz inwestycji przedstawia tabela poniżej.

Tabela: Realizacja zadań inwestycyjnych w 2018 roku

Zadanie	Plan	Wykonanie	%
Zakup minikoparki	86 100,00	86 100,00	100,00%
Współfinansowanie przebudowy chodnika w ciągu ulicy Klasztornej w Sulejowie na długości ok. 140 mb.	20 000,00	18 850,00	94,25%
Współfinansowanie przebudowy dróg powiatowych Nr 1524E na odcinku Sulejów-Łęczno i Nr 1525E na odcinku przez m. Łęczno - etap I Sulejów-Wójtostwo	331 000,00	330 380,46	99,81%
Budowa chodnika wraz z odwodnieniem w Barkowicach	287 000,00	17 988,75	6,27%
Budowa drogi gminnej w miejscowości Witów-Kolonia w kierunku miejscowości Przyglów	160 000,00	8 496,00	5,31%
Budowa ulic wraz z odwodnieniem na osiedlu Podklasztorze (Huzarska, Mieszka I, Jagiellończyka, Królowej Jadwigi, Kirasjerów, Grodzka)	584,20	584,20	100,00%
Budowa ulicy Góra Strzelecka (od posesji Nr 85 w kierunku wschodnim)	150 000,00	102 153,84	68,10%
Budowa ulicy Leśnej w Sulejowie	300 000,00	39 427,17	13,14%
Budowa ulicy Leśnej w Uszczynie	24 000,00	22 469,94	93,62%
Budowa ulicy Podwłodzimierzów w Sulejowie na odcinku od ulicy Polanka do drogi krajowej DK12	25 000,00	9 840,00	39,36%
Budowa, przebudowa chodników na terenie gminy Sulejów	192 307,52	122 090,95	63,49%
Przebudowa nawierzchni ul. Rycerskiej w Sulejowie wraz z przebudową chodników	396 915,80	396 754,85	99,96%
Przebudowa odcinka ulicy Góra Strzelecka w rejonie Ośrodka Zdrowia w Sulejowie oraz placu na terenie ośrodka	315 000,00	314 367,63	99,80%
Przebudowa ulicy Krzywej w Przyglowie	26 000,00	25 303,80	97,32%
Przebudowa ulicy Południowej we Włodzimierzowie wraz z oświetleniem	150 000,00	9 594,00	6,40%
Przebudowa ulicy Torowej w Sulejowie	55 000,00	3 444,00	6,26%



RAPORT O STANIE GMINY SULEJÓW ZA 2018 ROK

Wykonanie nakładek bitumicznych na drogach gminnych	100 000,00	4 920,00	4,92%
Rewitalizacja Centrum Sulejowa poprzez odnowę przestrzeni publicznych i przywrócenia funkcji społeczno-gospodarczych	3 889 884,30	2 635 422,32	67,75%
Rewitalizacja Centrum Sulejowa poprzez odnowę przestrzeni publicznych i przywrócenia funkcji społeczno-gospodarczych	6 601 467,70	3 265 199,52	49,46%
Rozwój turystyki obszaru funkcjonalnego doliny rzeki Pilicy poprzez utworzenie szlaku wodnego od Maluszyna do Sulejowa	210 788,26	198 118,72	93,99%
Rozwój turystyki obszaru funkcjonalnego doliny rzeki Pilicy poprzez utworzenie szlaku wodnego od Maluszyna do Sulejowa	239 576,01	149 526,23	62,41%
Termomodernizacja Domu Nauczyciela w Łęcznie	138 900,00	137 975,00	99,33%
Wykonanie parkingu przed blokami na ulicy Koneckiej w Sulejowie	153 000,00	152 916,76	99,95%
Nabywanie gruntów do gminnego zasobu nieruchomości	30 000,00	14 104,00	47,01%
Zakup samochodu asenizacyjnego	128 600,00	128 535,00	99,95%
Zakup samochodu osobowego	60 000,00	58 917,00	98,20%
Remont sceny w budynku remizy strażackiej w Uszczynie (grant)	10 500,00	10 497,51	99,98%
Dofinansowanie do zakupu średniego samochodu pożarniczego dla OSP w Kole	77 000,00	77 000,00	100,00%
Doposażenie Międzygminnego Magazynu Zarządzania Kryzysowego	16 300,00	14 418,90	88,46%
Budowa monitoringu gminnego	20 000,00	17 850,13	89,25%
Budowa Gminnego Centrum Sportowego przy Szkole Podstawowej Nr 1 w Sulejowie	1 153 000,00	120 213,00	10,43%
Budowa łącznika pomiędzy szkołą a salą gimnastyczną we Włodzimierzowie	180 000,00	1 476,00	0,82%
Budowa sali gimnastycznej przy Szkole Podstawowej w Witowie	75 000,00	74 202,37	98,94%
Termomodernizacja budynku Szkoły Podstawowej we Włodzimierzowie	73 000,00	64 144,50	87,87%
Zakup maszyny do czyszczenia parkietu	15 000,00	11 950,00	79,67%
Zakup trybun teleskopowych do sali gimnastycznej przy SP w Witowie-Kolonii (fundusz sołecki)	33 210,00	33 210,00	100,00%



**RAPORT O STANIE GMINY SULEJÓW ZA 2018 ROK**

Przebudowa ośrodka zdrowia w celu dostosowania do potrzeb osób niepełnosprawnych wraz z wymianą instalacji sanitarnych i elektrycznych	177 568,74	177 568,74	100,00%
Rozbudowa oświetlenia ulicznego na terenie gminy Sulejów	265 000,00	170 260,43	64,25%
Wykonanie oświetlenia ulicy Działkowej w Uszczynie	210 000,00	9 960,44	4,74%
Oświetlenie zewnętrzne Kościoła pw. Św. Floriana w Sulejowie	176 000,00	89 318,14	50,75%
Rozbudowa sieci wodociągowej na terenie miasta Sulejowa	150 000,00	1 230,00	0,82%
Doposażenie i modernizacja ujęcia wody "Barbara" w Sulejowie	50 000,00	30 504,00	61,01%
Magia Pilicy - ochrona przyrody obszaru funkcjonalnego doliny rzeki Pilicy	950 967,25	33 626,86	3,54%
Magia Pilicy - ochrona przyrody obszaru funkcjonalnego doliny rzeki Pilicy	425 138,30	7 222,14	1,70%
Witowskie centrum integracji mieszkańców (grant)	10 553,00	10 552,99	100,00%
Zagospodarowanie nieruchomości na cele sportowe i rekreacyjne gminy Sulejów	453 305,04	237 789,42	52,46%
Rozwój małej infrastruktury sportowo-rekreacyjnej o charakterze wielopokoleniowym - Otwarte Strefy Aktywności (OSA)	468 659,93	296 180,31	63,20%

**Podstawowe wskaźniki budżetowe**

Wykonanie dochodów w 2018 r. zamknęło się kwotą 71 345 539,12 zł, a wydatków kwotą 72 558 990,40 zł. Dochody w przeliczeniu na 1 mieszkańca wyniosły 4.403,50 zł, natomiast wydatki w przeliczeniu na 1 mieszkańca wyniosły 4.478,40 zł.

Tabela: Stan finansowy Gminy Sulejów w 2018 roku

<b>STAN FINANSÓW GMINY</b>	
Udział dochodów własnych ( bez PIT i CIT) w dochodach ogółem	20,55 %
Udział dochodów własnych ( z PIT i CIT) w dochodach ogółem	38,55 %
Udział wydatków majątkowych w wydatkach ogółem	13,50 %
Zadłużenie ogółem	19 604 130 zł
Poziom wolnych środków po odliczeniu obsługi zadłużenia	11 356 878,33 zł
<b>WYKONANIE BUDŻETU GMINY</b>	





**RAPORT O STANIE GMINY SULEJÓW ZA 2018 ROK**

Wykonanie dochodów	71 345 539,12 zł
Wykonanie PIT	13 012 732 zł
Wykonanie podatku od nieruchomości	4 603 355,33 zł
Wynik(nadwyżka/deficyt) operacyjny	1 213 245,28 zł
Dotacje i środki przeznaczone na cele bieżące i inwestycyjne	23 591 818,60 zł
Dochody z majątku	335 481, 49 zł
Wykonanie wydatków	72 558 990,40 zł
<b>WYKONANIE WYDATKÓW INWESTYCYJNYCH</b>	
Wysokość wydatków majątkowych w stosunku do planu	9 795 156,02 42,54 %

**Jednostki budżetowe**

Wpływy i wydatki w poszczególnych jednostkach budżetowych w 2018 roku z uwzględnieniem lat 2014-2017 przedstawiają tabele poniżej.

<b>Jednostka budżetowa - Biuro Obsługi Jednostek Oświatowych</b>		
	<b>WPLÝWY</b>	<b>WYDATKI</b>
<b>2014</b>	206 370,71	1 682 731,00
<b>2015</b>	320 331,75	1 753 412,70
<b>2016</b>	862 502,86	2 271 775,83
<b>2017</b>	550 875,04	1 721 137,05
<b>2018</b>	339 164,85	1 706 798,68

<b>Jednostka budżetowa – Szkoła Podstawowa nr 1 im. Jana Pawła II w Sulejowie</b>		
	<b>WPLÝWY</b>	<b>WYDATKI</b>
<b>2014</b>	120 974,99	2 599 961,09
<b>2015</b>	128 913,31	2 781 880,49
<b>2016</b>	131 391,33	2 876 146,23
<b>2017</b>	162 516,99	3 492 756,17
<b>2018</b>	187 308,95	4 650 202,39

<b>Jednostka budżetowa - Szkoła Podstawowa nr 2 im. Królowej Jadwigi w Sulejowie</b>		
	<b>WPLÝWY</b>	<b>WYDATKI</b>
<b>2014</b>	101,41	909 538,24
<b>2015</b>	190,73	998 460,33





**RAPORT O STANIE GMINY SULEJÓW ZA 2018 ROK**

<b>2016</b>	229,19	1 033 783,23
<b>2017</b>	319,94	1 043 929,94
<b>2018</b>	452,68	1 275 847,19

<b>Jednostka budżetowa - Szkoła Podstawowa w Łęczynie</b>		
	<b>WPLYWY</b>	<b>WYDATKI</b>
<b>2014</b>	7495,01	941 670,60
<b>2015</b>	7498,64	1 017 278,14
<b>2016</b>	8637,33	1 080 716,88
<b>2017</b>	19018,63	1 189 463,44
<b>2018</b>	18423,26	1 370 114,26

<b>Jednostka budżetowa - Szkoła Podstawowa im. Przyjaciół Przyrody we Włodzimierzowie</b>		
	<b>WPLYWY</b>	<b>WYDATKI</b>
<b>2014</b>	97 328,19	2 147 517,29
<b>2015</b>	113 065,09	2 246 903,16
<b>2016</b>	124 812,93	2 350 313,35
<b>2017</b>	140 051,18	3 201 384,43
<b>2018</b>	147 257,80	4 439 287,39

<b>Jednostka budżetowa - Szkoła Podstawowa w Uszczynie</b>		
	<b>WPLYWY2</b>	<b>WYDATKI</b>
<b>2014</b>	48 814,52	964 844,68
<b>2015</b>	11 210,39	1 044 443,23
<b>2016</b>	33 476,44	1 099 454,56
<b>2017</b>	34 395,07	1 129 047,36
<b>2018</b>	4 447,48	1 202 013,07

<b>Jednostka budżetowa - Szkoła Podstawowa im. Jana Pawła II w Witowie-Kolonii</b>		
	<b>WPLYWY</b>	<b>WYDATKI</b>
<b>2014</b>	3 389,17	1 122 037,94
<b>2015</b>	585,45	1 190 270,18
<b>2016</b>	6 649,54	1 189 905,66



**RAPORT O STANIE GMINY SULEJÓW ZA 2018 ROK**

<b>2017</b>	22 693,45	1 417 656,14
<b>2018</b>	6 338,07	1 600 070,82

<b>Jednostka budżetowa - Samorządowe Przedszkole w Sulejowie</b>		
	<b>WPLÝWY</b>	<b>WYDATKI</b>
<b>2014</b>	148 182,18	1 146 156,99
<b>2015</b>	159 294,82	1 208 664,86
<b>2016</b>	110 314,45	1 184 530,52
<b>2017</b>	122 007,60	1 159 620,60
<b>2018</b>	133 726,32	1 277 088,17
<b>Jednostka budżetowa – Samorządowe Przedszkole w Przygłowie</b>		
	<b>WPLÝWY</b>	<b>WYDATKI</b>
<b>2014</b>	75 402,99	616 491,12
<b>2015</b>	7 7373,92	661 850,17
<b>2016</b>	84 023,96	663 576,59
<b>2017</b>	82 674,73	643 881,87
<b>2018</b>	88 801,67	689 241,11
<b>Jednostka budżetowa – Samorządowe Przedszkole w Poniatowie</b>		
	<b>WPLÝWY</b>	<b>WYDATKI</b>
<b>2014</b>	74 046,71	475 844,28
<b>2015</b>	74 620,18	504 362,56
<b>2016</b>	71 396,48	533 694,83
<b>2017</b>	78 388,95	555 476,89
<b>2018</b>	64 406,43	569 467,18

<b>Jednostka budżetowa – Żłobek Samorządowy w Sulejowie</b>		
	<b>WPLÝWY</b>	<b>WYDATKI</b>
<b>2017</b>	93 608,13	531 766,60
<b>2018</b>	51 860,23	529 496,59

<b>Jednostka budżetowa – Miejski Zakład Komunalny w Sulejowie</b>		
	<b>WPLÝWY</b>	<b>WYDATKI</b>
<b>2017</b>	823 753,73	1 106 950,88



RAPORT O STANIE GMINY SULEJÓW ZA 2018 ROK

<b>2018</b>	4 339 625,27	6 783 045,02
-------------	--------------	--------------

<b>Jednostka budżetowa – Miejski Ośrodek Pomocy Społecznej w Sulejowie</b>		
	<b>WPLŹYWY</b>	<b>WYDATKI</b>
<b>2014</b>	82 233,90	7 742 071,66
<b>2015</b>	83 251,53	8 085 203,06
<b>2016</b>	98 524,69	18 570 914,54
<b>2017</b>	75 179,45	22 286 791,55
<b>2018</b>	115 735,60	21 839 214,61

