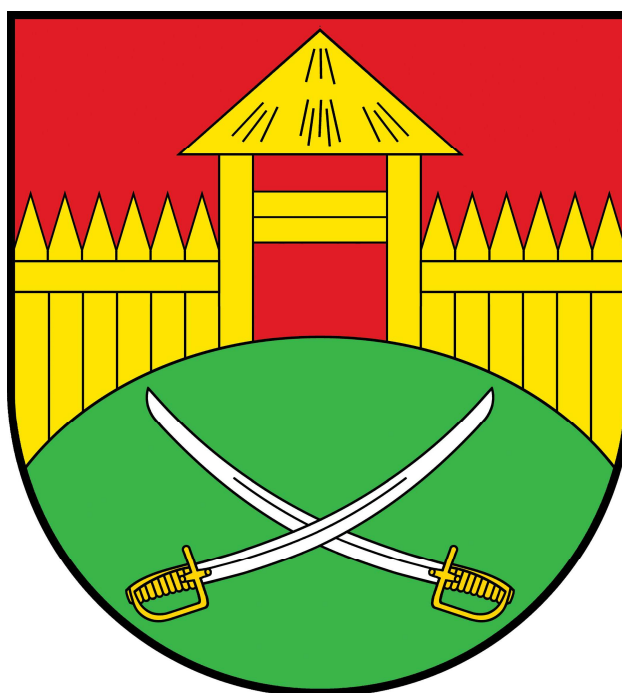


Załącznik NR 1  
do Uchwały Nr XVIII/79/2019  
Rady Gminy Sońsk  
z dnia 3 grudnia 2019 roku

**GMINNY PROGRAM  
PRZECIWDZIAŁANIA PRZEMOCY W RODZINIE  
ORAZ OCHRONY OFIAR PRZEMOCY  
W RODZINIE  
w GMINIE SOŃSK  
NA LATA 2020 – 2025**



## PODSTAWA PRAWNA

1. Ustawa z dnia 29 lipca 2005 roku o przeciwdziałaniu przemocy w rodzinie (t.j. Dz. U. z 2015 r. poz. 1390 z późn. zm.)
2. Ustawa z dnia 26 października 1982 roku o wychowaniu w trzeźwości i przeciwdziałaniu alkoholizmowi (Dz. U. z 2019 r. poz. 2277 z późn. zm.)
3. Ustawa z dnia 12.03.2004 r. o pomocy społecznej (t.j. Dz. U. z 2019 r. poz. 1507 z późn. zm.).

## I. WSTĘP

Przemoc jest zjawiskiem występującym powszechnie w naszym społeczeństwie i dotyka rodzin o różnym statusie społecznym.

Przemoc doznawana w rodzinie rodzi konsekwencje niezmiernie głębokie i szkodliwe, dając o sobie znać w postaci zaburzeń emocjonalnych w bliższej lub dalszej perspektywie czasowej.

**Przemoc w rodzinie** – zwana także potocznie przemocą domową, to jednorazowe albo powtarzające się umyślne działanie lub zaniechanie działań koniecznych do ochrony zdrowia i życia, naruszające prawa lub dobra osobiste osób najbliższych (małżonek, wstępny, zstępny, rodzeństwo, powinowaty w tej samej linii lub stopniu, osoba pozostająca w stosunku przysposobienia oraz jej małżonek, osoba pozostająca we wspólnym pożyciu), a także innych osób wspólnie zamieszkujących lub gospodarujących, narażające te osoby w szczególności na niebezpieczeństwo utraty życia, zdrowia, naruszające ich godność, nietykalność cielesną, wolność, w tym seksualną, powodujące szkody na ich zdrowiu fizycznym lub psychicznym, a także wywołujące cierpienia i krzywdy moralne u osób dotkniętych przemocą [art. 2 ustawy o z dnia 29 lipca 2005r. o przeciwdziałaniu przemocy w rodzinie (Dz.U. z 2015r., poz. 1390)].

### **Rodzaje przemocy:**

- Przemoc fizyczna - popychanie, odpychanie, obezwładnianie, przytrzymywanie, policzkowanie, szczypanie, kopanie, duszenie, bicie otwartą ręką i pięściami, bicie przedmiotami, ciskanie w kogoś przedmiotami, parzenie, polewanie substancjami żrącymi, użycie broni, porzucanie w niebezpiecznej okolicy, nieudzielanie koniecznej pomocy, itp.
- Przemoc psychiczna - wyśmiewanie poglądów, religii, pochodzenia, narzucanie własnych poglądów, karanie przez odmowę uczuć, zainteresowania, szacunku, stała krytyka, wmawianie choroby psychicznej, izolacja społeczna (kontrolowanie i ograniczanie

kontaktów z innymi osobami), domaganie się posłuszeństwa, ograniczanie snu i pożywienia, degradacja werbalna (wyzywanie, poniżanie, upokarzanie, zawstydzanie), stosowanie gróźb, itp.

- Przemoc seksualna - wymuszanie pożycia seksualnego, wymuszanie nieakceptowanych pieszczot i praktyk seksualnych, wymuszanie seksu z osobami trzecimi, sadystyczne formy współżycia seksualnego, demonstrowanie zazdrości, krytyka zachowań seksualnych kobiety, itp.
- Przemoc ekonomiczna - odbieranie zarobionych pieniędzy, uniemożliwianie podjęcia pracy zarobkowej, nie zaspakajanie podstawowych materialnych potrzeb rodziny, itp.

Na terenie Gminy Sońsk przemoc w rodzinie występuje w rodzinach o różnym statusie społecznym, często łączy się z problemem nadużywania alkoholu, niskimi dochodami. Przypadki przemocy zdarzają się w domach rodzinnych, w zamkniętym kręgu osób, gdzie świadkami są jedynie członkowie rodziny.

W ostatnim okresie, coraz częściej ujawniane są przypadki przemocy. Prowadzone dotychczas działania informacyjne – ogólnopolskie i lokalne – spowodowały zmiany świadomości społecznej i z jednej strony – większej gotowości ofiar przemocy do ujawniania takich spraw, a z drugiej – wiążą się z większym profesjonalizmem przedstawicieli służb zobowiązanych do podejmowania interwencji i udzielania pomocy. Należy jednak zaznaczyć, że pomimo większej świadomości społecznej, tylko bardzo zdeterminowane ofiary przemocy decydują się na jej przerwaniu i zgłoszenie tego faktu odpowiednim organom.

Oszacowanie zjawiska jest możliwe między innymi dzięki procedurze Niebieskiej Karty. I tak, dane z GOPS w Sońsku przedstawiają się następująco:

PROCEDURA	ROK	
	2017	2018
Liczba Niebieskich kart A wszczynających procedurę	9	16
<i>w tym: przez Policję</i>	9	13
Liczba rodzin, dla których wszczęto procedurę	9	15

## **II. DIAGNOZA ZJAWISKA PRZEMOCY W RODZINIE NA TERENIE GMINY SOŃSK**

Powodem opracowania niniejszego programu jest fakt, że jest to zadanie własne gminy, wynikające z ustawy o przeciwdziałaniu przemocy w rodzinie. Zadaniem tym jest zarówno tworzenie gminnego systemu przeciwdziałania przemocy w rodzinie, jak i prowadzenie poradnictwa i interwencji w tym zakresie, a także opracowywanie i realizacja programów ochrony ofiar przemocy w rodzinie.

Problem przemocy w rodzinie, niedawno doczekał się uregulowań prawnych. W gminie Sońsk do tej pory był brak skoordynowanych działań na rzecz ofiar przemocy w poszczególnych instytucjach, a także niedostateczny przepływ informacji pomiędzy tymi instytucjami.

W roku 2018 GOPS w Sońsku objął pomocą 245 rodzin. Z analizy danych wynika, iż uwzględniając przyczyny, najczęstszym powodem udzielenia pomocy osobom i ich rodzinom było bezrobocie, ubóstwo, niepełnosprawność, bezradność w sprawach opiekuńczo – wychowawczych w rodzinach wielodzietnych i niepełnych oraz alkoholizm. W tych środowiskach czasami występuje problem przemocy, mimo to osoby ubiegające się o pomoc nie podają faktu przemocy w rodzinie.

### **Gmina Sońsk w ramach infrastruktury lokalowej dysponuje m. in.:**

- Gminny Ośrodek Pomocy Społecznej w Sońsku,
- Gminna Komisja Rozwiązywania Problemów Alkoholowych,
- Ośrodek Zdrowia;
- Szkoła Podstawowa w Sońsku,
- Szkoła Podstawowa w Gąsocinie,
- Szkoła Podstawowa w Bądkowie,
- Gminne Przedszkole w Sońsku i Gąsocinie,
- Punkt Konsultacyjny dla osób z problemem alkoholowym, osób dotkniętych przemocą oraz ich rodzin

### **W ramach zasobów ludzkich gmina dysponuje kadrą, do której należą m. in.:**

pracownicy socjalni, pedagog szkolny, dzielnicowy, lekarz rodzinny, kuratorzy społeczni, nauczyciele, terapeuci, pracownicy Powiatowego Centrum Pomocy Rodzinie w Ciechanowie, ksiądz, sołtys.

### III. Analiza SWOT

Na podstawie danych uzyskanych ze szkół, przedszkoli gminnych, informacji z KPP w Ciechanowie, Służby Kuratorskiej przy Sądzie Rejonowym w Ciechanowie, Powiatowego Centrum Pomocy Rodzinie w Ciechanowie, Sądu rejonowego w Ciechanowie oraz na podstawie danych będących w posiadaniu GOPS dokonano analizy SWOT problemu przemocy oraz ochrony ofiar przemocy na terenie Gminy Sońsk czyli mocnych i słabych stron, szans i zagrożeń. Analiza dotycząca sytuacji w jakiej obecnie znajduje się gmina, pozwala jednocześnie na sformułowanie koncepcji stworzenia systemu przeciwdziałania przemocy w rodzinie, biorąc pod uwagę infrastrukturę lokalową oraz potencjał zasobów ludzkich. Poniżej przedstawiono w zestawieniu tabelarycznym słabe i mocne strony oraz szanse i zagrożenia, które są punktami wyjściowymi do opracowania Gminnego Programu Przeciwdziałania Przemocy w Rodzinie oraz Ochrony Ofiar Przemocy w Rodzinie w Gminie Sońsk na lata 2020 - 2025

<b>MOCNE STRONY</b>	<b>SŁABE STRONY</b>
<ul style="list-style-type: none"> <li>- dobra współpraca z organizacjami pozarządowymi</li> <li>- dobrze przygotowana i stale doskonaląca umiejętności kadra instytucji działających na rzecz rodziny</li> <li>- znajomość środowiska przez służby socjalne</li> <li>- znajomość zagrożeń wynikających z patologii społecznej, w tym z przemocy</li> <li>- przykłady procedur postępowania w sytuacji stosowania przemocy</li> </ul>	<ul style="list-style-type: none"> <li>- małe zaangażowanie społeczności lokalnej(mieszkańców)</li> <li>- niska świadomość społeczeństwa i brak zaufania ze strony ofiar przemocy do instytucji</li> <li>- strach ze strony ofiar przemocy przed opinią społeczną i agresją ze strony innych</li> <li>- niewystarczający przepływ informacji dotyczącej problemu przemocy pomiędzy poszczególnymi instytucjami</li> <li>- brak informatora dotyczącego spraw związanych z przemocą</li> <li>- brak spotkań o tematyce przemocy</li> <li>- brak szkoleń w zakresie przemocy dla wszystkich grup społecznych</li> <li>- brak wspólnego zaangażowania</li> <li>- niepełna diagnoza</li> <li>- brak wiedzy i umiejętności praktycznych w zakresie przeciwdziałania przemocy</li> <li>- niewystarczająca infrastruktura socjalna gminy</li> </ul>
<b>SZANSE</b>	<b>ZAGROŻENIA</b>
<ul style="list-style-type: none"> <li>- wsparcie z Powiatowego Centrum Pomocy Rodzinie</li> <li>- zewnętrzne oferty szkoleniowe w zakresie przemocy</li> <li>- uczestnictwo w spotkaniach zewnętrznych poświęconych tematyce przemocy</li> <li>- przepisy prawne</li> <li>- środki finansowe z Funduszy Unii Europejskiej</li> </ul>	<ul style="list-style-type: none"> <li>- brak konsekwentnych procedur dotyczących sprawców przemocy</li> <li>- brak programów oddziaływania na sprawców przemocy</li> <li>- słaba kondycja ekonomiczna rodzin</li> <li>- negatywne wzorce zachowań społecznych</li> <li>- bezradność w sprawach opiekuńczo-wychowawczych rodzin</li> <li>- problemy alkoholowe członków rodzin</li> </ul>

Powyższa analiza pozwala na opracowanie i wdrożenie programu przeciwdziałania przemocy w rodzinie oraz ochrony ofiar przemocy w rodzinie, podejmowania skoordynowanych działań przez poszczególne instytucje, wzmocnienie systemu przeciwdziałania przemocy oraz podejmowanie skutecznych i kompleksowych działań na rzecz ofiar przemocy w rodzinie.

Analiza ukazuje znaczną przewagę słabych stron całego systemu przeciwdziałania przemocy w rodzinie i pomocy ofiarom tej przemocy. Ukazuje również brak pełnej diagnozy zjawiska przemocy występującego na terenie gminy. Przyczyną jest ukrywanie tego zjawiska zarówno przez ofiary jak i sprawców przemocy. Stereotypy wychowania dzieci stosując metody przemocy szczególnie fizycznej są jeszcze nadal aktualne. Wielu rodziców korzysta z tego przywileju i przysłowiowy klaps nie jest postrzegany jako akt przemocy ale jako element kary za popełnione przewinienie lub jako jedna z bardziej skutecznych metod wychowawczych. Poza tym problem alkoholizmu występujący często w rodzinach jest przyczyną wielu aktów przemocy, szczególnie ze strony osoby uzależnionej w stosunku do innych członków rodziny. Jest to również bardzo skomplikowany działający mechanizm zarówno uzależnienia jak i współuzależnienia, który powoduje, że każda doznana przemoc i krzywda znajduje zarówno po stronie sprawcy jak i po stronie osoby pokrzywdzonej swoje wytłumaczenie. Zapewne jest to też przyczyną, że w analizie występuje przewaga po stronie zagrożeń.

#### **IV. KIERUNKI DZIAŁAŃ**

1. Budowanie lokalnego systemu przeciwdziałania przemocy.
2. Diagnoza zjawiska przemocy na terenie Gminy Sońsk.
3. Budowanie systemu wsparcia dla osób doświadczających przemocy w rodzinie.
4. Kształtowanie postaw społeczności lokalnej wolnych od przemocy:
  - a) działania edukacyjne,
  - b) działania profilaktyczne,
  - c) działania informacyjne.
5. Profesjonalizacja kadr związanych z pracą w obszarze przeciwdziałania przemocy w rodzinie.

#### **V. WSTĘPNE ZAŁOŻENIA SYSTEMU PRZECIWDZIAŁANIA PRZEMOCY W RODZINIE**

##### **1. Założenia systemu przeciwdziałania przemocy w rodzinie:**

- a) Zapewnienie osobom doznającym przemocy bezpieczeństwa i profesjonalnej pomocy.
- b) Za przemoc zawsze odpowiedzialny jest sprawca przemocy.
- c) Nikt nie ma prawa stosować przemocy wobec drugiego człowieka.
- d) Nie ma żadnego uzasadnienia ani usprawiedliwienia przemocy domowej.
- e) Zrozumienie reakcji ofiary.
- f) Podstawowym zadaniem jest zatrzymanie przemocy.

##### **2. Zadania gminy w zakresie przeciwdziałania przemocy w rodzinie.**

Zadania w zakresie przeciwdziałania zgodnie z ustawą o przeciwdziałaniu przemocy w rodzinie są realizowane przez organy administracji rządowej i jednostki samorządu terytorialnego na zasadach określonych w przepisach ustawy z dnia 12 marca 2004 r. o pomocy społecznej i ustawy z dnia 26 października 1982 r. o wychowaniu w trzeźwości i przeciwdziałaniu alkoholizmowi.

**Do zadań własnych gminy należy w szczególności:**

- a) Opracowanie i realizacja gminnego programu przeciwdziałania przemocy w rodzinie oraz ochrony ofiar przemocy w rodzinie.
- b) Prowadzenie poradnictwa i interwencji w zakresie przeciwdziałania przemocy w rodzinie w szczególności poprzez działania edukacyjne służące wzmocnieniu opiekuńczych i wychowawczych kompetencji rodziców w rodzinach zagrożonych przemocą w rodzinie.
- c) Zapewnienie osobom dotkniętym przemocą w rodzinie miejsc w ośrodkach wsparcia.
- d) Tworzenie zespołów interdyscyplinarnych

**Elementy lokalnego systemu przeciwdziałania przemocy w rodzinie:**

- a) zasoby instytucjonalne – instytucje i organizacje zajmujące się problemem przemocy w rodzinie wraz z potencjałem organizacyjnym;
- b) zasoby ludzkie – specjaliści z różnych dziedzin;
- c) instrumenty pomocowe i sieć wsparcia;
- d) zespół interdyscyplinarny o znaczeniu strategicznym i zadaniowym;
- e) diagnoza zjawiska przemocy w środowisku lokalnym – skala problemu, zasobów i potrzeb;
- f) niniejszy Program.

**3. Cele tworzenia i rozwijania lokalnego systemu przeciwdziałania przemocy w rodzinie:**

- a) Ograniczenie rozmiarów zjawiska przemocy w rodzinie;
- b) Podniesienie skuteczności interwencji wobec problemu przemocy;
- c) Rozwój oferty pomocowej dla rodzin uwikłanych w przemoc;
- d) Integracja działań instytucji wobec problemu przemocy w rodzinie;
- e) Rozwój wiedzy, kompetencji, umiejętności reagowania wobec problemu przemocy;
- f) Podniesienie poziomu świadomości społecznej na temat problemu przemocy w rodzinie.



## VI. CELE PROGRAMU

Podsumowując zebrane dane oraz możliwości zarówno instytucjonalne jak i wykorzystanie wiedzy i doświadczenia osób, które pracują na rzecz osób zagrożonych przemocą, z ofiarami lub sprawcami przemocy nakreślono główny kierunek – cel strategiczny, który wytycza zarówno cele operacyjne jak i zadania Programu.

### CEL GŁÓWNY:

Przeciwdziałanie przemocy w rodzinie, zwiększenie dostępności i skuteczności profesjonalnej pomocy oraz ochrona ofiar przemocy w rodzinie.

### CELE SZCZEGÓŁOWE

1. Prowadzenie przez Zespół Interdyscyplinarny zintegrowanych i skoordynowanych działań w zakresie przeciwdziałania przemocy w rodzinie;
2. Zapewnienie osobom doświadczającym przemocy bezpieczeństwa i skutecznej pomocy;
3. Zapewnienie specjalistycznych szkoleń dla służb zajmujących się problemem przemocy;
4. Zmiana postawy mieszkańców wobec przemocy w rodzinie poprzez działania informacyjno – edukacyjne.

<b>1. CEL OPERACYJNY - Prowadzenie przez Zespół Interdyscyplinarny zintegrowanych i skoordynowanych działań w zakresie przeciwdziałania przemocy w rodzinie</b>			
<b>Lp.</b>	<b>Zadania</b>	<b>Termin realizacji</b>	<b>Realizator</b>
<b>1.</b>	<ul style="list-style-type: none"><li>• Podejmowanie działań w środowisku zagrożonym przemocą w rodzinie, mających na celu zapobieganie zjawisku</li><li>• Diagnozowanie problemu przemocy w rodzinie</li><li>• Inicjowanie interwencji w środowisku dotkniętym przemocą w rodzinie</li><li>• Opracowanie i realizacja planu pomocy w indywidualnych przypadkach</li><li>• Rozpowszechnianie informacji o instytucjach oraz możliwościach udzielania pomocy w środowisku lokalnym</li><li>• Inicjowanie działań w stosunku do osób stosujących przemoc w rodzinie</li><li>• Monitorowanie sytuacji rodzin, w których</li></ul>	<p>2020-2025 Na bieżąco</p> <p>Raz w roku</p> <p>Na bieżąco</p>	<p>GOPS Przewodniczący Zespołu Interdyscyplinarnego PCPR</p>

	<p>istnieje zagrożenie wystąpienia przemocy oraz rodzin, w których dochodzi do przemocy</p> <ul style="list-style-type: none"> <li>• Prowadzenie dokumentacji działań podejmowanych wobec rodzin, w których dochodzi do wystąpienia przemocy oraz rodzin, w których dochodzi do przemocy</li> <li>• Prowadzenie dokumentacji działań podejmowanych wobec rodzin, w których dochodzi do przemocy oraz efektów tych działań.</li> </ul>		
--	---	--	--

**2 .CEL OPERACYJNY: Zapewnienie osobom doznającym przemocy bezpieczeństwa i skutecznej pomocy;**

<b>Lp.</b>	<b>Zadania</b>	<b>Termin realizacji</b>	<b>Realizator</b>
1.	<ul style="list-style-type: none"> <li>• Prowadzenie przez Zespół Interdyscyplinarny zintegrowanych i skoordynowanych działań w zakresie przeciwdziałania przemocy w rodzinie poprzez:</li> <li>• podejmowanie działań w środowisku zagrożonym przemocą w rodzinie, mających na celu zapobieganie zjawisku</li> <li>• diagnozowanie problemu przemocy w rodzinie</li> <li>• inicjowanie interwencji w środowisku dotkniętym przemocą w rodzinie</li> <li>• opracowanie i realizacja planu pomocy w indywidualnych przypadkach</li> <li>• rozpowszechnianie informacji o instytucjach oraz możliwościach udzielania pomocy w środowisku lokalnym</li> <li>• inicjowanie działań w stosunku do osób stosujących przemoc w rodzinie</li> <li>• monitorowanie sytuacji rodzin, w</li> </ul>	2020 – 2025 Na bieżąco	<p>GOPS Przewodniczący Zespołu Interdyscyplinarnego GKRPA NGO Oświata</p>

	<p>których istnieje zagrożenie</p> <ul style="list-style-type: none"> <li>wystąpienia przemocy oraz rodzin, w których dochodzi do przemocy</li> <li>prowadzenie dokumentacji działań podejmowanych wobec rodzin, w których dochodzi do przemocy oraz efektów tych działań.</li> </ul>		
2.	<ul style="list-style-type: none"> <li>Realizacja programów dotyczących ochrony ofiar przemocy w rodzinie</li> <li>udzielanie pomocy prawnej dla ofiar przemocy w PCPR w Ciechanowie</li> <li>kierowanie do Ośrodków Wsparcia dla Ofiar Przemocy w Rodzinie</li> <li>praca socjalna z osobami doznającymi przemocy</li> </ul>	2020 - 2025 Na bieżąco	Zespół Interdyscyplinarny. GOPS Komenda Powiatowa Policji GKRPA Oświata
<b>3. CEL OPERACYJNY: Zapewnienie specjalistycznych szkoleń dla służb zajmujących się problemem przemocy</b>			
Lp.	Zadania	Termin realizacji	Realizator
1.	<ul style="list-style-type: none"> <li>podniesienie poziomu wiedzy i umiejętności osób realizujących zadania związane z przeciwdziałaniem przemocy w rodzinie poprzez systematyczne szkolenia wszystkich przedstawicieli służb podejmujących działania na rzecz rodzin uwikłanych w przemoc, w tym szkolenia z zakresu diagnozowania przemocy w rodzinie, realizacji procedury Niebieskiej Karty i prowadzenia interwencji kryzysowej</li> <li>konferencje tematyczne</li> </ul>	2020 – 2025 Raz w roku	GKRPA Zespół Interdyscyplinarny GOPS
<b>4. CEL OPERACYJNY: Zmiana postawy mieszkańców wobec przemocy w rodzinie poprzez działania informacyjno – edukacyjne</b>			
Lp.	Zadania	Termin realizacji	Realizator
1.	<ul style="list-style-type: none"> <li>Rozpowszechnianie materiałów edukacyjnych (broszur, ulotek, plakatów itp.) dotyczących zjawiska przemocy w rodzinie wśród lokalnej społeczności</li> </ul>	2020 – 2025 Raz w roku	GKRPA GOPS Oświata

	<ul style="list-style-type: none"><li>• Dostarczenie informacji o instytucjach udzielających pomocy i wsparcia ofiarom przemocy w rodzinie poprzez:</li><li>• umieszczenie informacji na stronach internetowych UG, tablicy ogłoszeń</li><li>• spotkania informacyjne z mieszkańcami Gminy</li></ul>	Na bieżąco	NGO
--	--	------------	-----

## **VII. ADRESACI PROGRAMU**

1. Ofiary przemocy.
2. Rodzice i opiekunowie krzywdzonych dzieci.
3. Rodziny i osoby dotknięte zjawiskiem przemocy.
4. Przedstawiciele instytucji i służb pracujący z osobami i rodzinami dotkniętymi przemocą (pedagodzy, psychologzy, nauczyciele, pracownicy socjalni, pracownicy Sądu Rodzinnego, policjanci, wychowawcy, nauczyciele, terapeuci, kuratorzy społeczni, pracownicy służby zdrowia, duchowni).
5. Przedstawiciele władz lokalnych (radni, sołtysi).
6. Społeczeństwo.

## **VIII. REALIZATORZY PROGRAMU**

Podmioty działające w zakresie przeciwdziałania przemocy w rodzinie: Policja, Gminny Ośrodek Pomocy Społecznej, służba zdrowia, oświata, organizacje pozarządowe.

## **IX. SPODZIEWANE EFEKTY**

1. Zwiększenie skuteczności i dostępności pomocy dla ofiar przemocy.
2. Zwiększenie społecznej wrażliwości i zaangażowania w sprawy przeciwdziałania przemocy.
3. Pogłębienie wiedzy społeczeństwa o zjawisku przemocy w rodzinie i sposobach radzenia sobie z tym problemem.
4. Zmiana postaw społeczeństwa wobec przemocy w rodzinie.
5. Spadek liczby przypadków przemocy w rodzinie.
6. Spadek liczby rodzin, w których interwencje podejmowane są wielokrotnie.

Spodziewane efekty mierzone będą poprzez prowadzenie statystyk na podstawie danych partnerów programu.

## **X. TERMIN REALIZACJI**

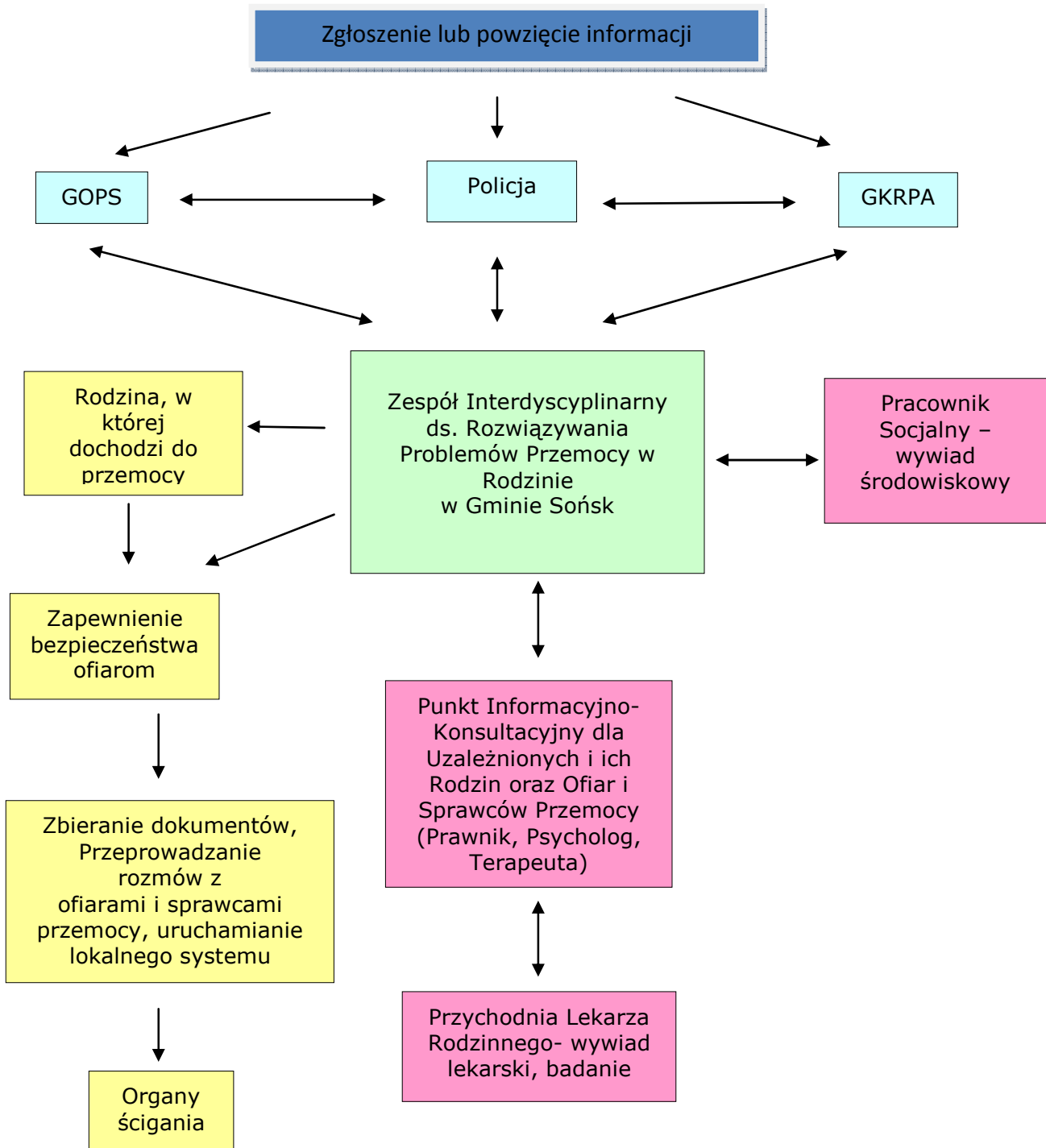
Od 1 stycznia 2020 r. do 31 grudnia 2025 r.

## **XI. FINANSOWANIE PROGRAMU**

Źródłem finansowania Programu Przeciwdziałania Przemocy w Rodzinie na lata 2020 – 2025 są:

1. Środki własne gminy:
  - a) będące w budżecie Gminnego Ośrodka Pomocy Społecznej w Sońsku na realizację zadań przeciwdziałania przemocy w rodzinie,
  - b) pochodzące z zezwoleń na sprzedaż napojów alkoholowych - na profilaktykę na temat przemocy.
2. Dotacje celowe z Mazowieckiego Urzędu Wojewódzkiego na realizację zadań dotyczących przeciwdziałania przemocy w rodzinie.

## SYSTEM PRZECIWDZIAŁANIA PRZEMOCY W RODZINIE W GMINIE SOŃSK



## XII. HARMONOGRAM DZIAŁAŃ GMINNEGO PROGRAMU PRZECIWDZIAŁANIA PRZEMOCY W RODZINIE

Lp.	Zadania	Sposób realizacji termin i realizacji	Koszt i źródło finansowania	Realizator	Termin realizacji
1.	Prowadzenie przez Zespół Interdyscyplinarny zintegrowanych i skoordynowanych działań w zakresie przeciwdziałania przemocy w rodzinie	<ul style="list-style-type: none"> <li>- podejmowanie działań w środowisku zagrożonym przemocą w rodzinie, mających na celu zapobieganie zjawisku;</li> <li>- diagnozowanie problemu przemocy w rodzinie;</li> <li>- inicjowanie interwencji w środowisku dotkniętym przemocą w rodzinie;</li> <li>- opracowanie i realizacja planu pomocy w indywidualnych przypadkach;</li> <li>- rozpowszechnianie informacji o instytucjach oraz możliwościach udzielania pomocy w środowisku lokalnym</li> <li>- inicjowanie działań w stosunku do osób stosujących przemoc w rodzinie;</li> <li>- monitorowanie sytuacji rodzin, w których istnieje zagrożenie wystąpienia przemocy</li> </ul>	W ramach środków własnych,  GKRPA	GOPS,  Komenda Powiatowa Policji  Zespół Interdyscyplinarny	Praca ciągła  2020-2025  praca ciągła  w /g potrzeb



		oraz rodzin, w których dochodzi do przemocy - prowadzenie dokumentacji działań podejmowanych wobec rodzin, w których dochodzi do przemocy oraz efektów tych działań przemocy			
--	--	---	--	--	--

Lp.	Zadanie	Sposób realizacji, termin realizacji	Koszt i źródło finansowania	Realizator	Termin realizacji
1.	Prowadzenie przez Zespół Interdyscyplinarny zintegrowanych i skoordynowanych działań w zakresie przeciwdziałania przemocy w rodzinie	<ul style="list-style-type: none"> <li>a) Pomoc ofiarom przemocy ze strony psychologa, prawnika, pedagoga, funkcjonariusza policji, pracownika socjalnego</li> <li>b) Bezpłatna pomoc prawna, psychologiczna w Punkcie Konsultacyjnym</li> <li>c) Opracowanie i realizacja planu pomocy w indywidualnych przypadkach</li> <li>d) Udzielanie pomocy finansowej osobom dotkniętym przemocą tego potrzebującym</li> </ul>	W ramach środków GKRPA , GOPS, PCPR	ZI, GOPS, GKRPA, Komenda Powiatowa Policji, lekarz rodzinny	Praca ciągła w latach 2020-2025  Na bieżąco w 2020-2025  w /g potrzeb, na bieżąco  Na bieżąco w latach 2016-2020

		<p>zgodnie z ustawą o pomocy społecznej</p> <p>e) Praca socjalna z osobami doznającymi przemocy</p> <p>f) Kierowanie do Ośrodków Wsparcia dla Ofiar Przemocy w Rodzinie</p>			<p>Na bieżąco</p> <p>W /g potrzeb</p>
3.	Podniesienie poziomu wiedzy i umiejętności osób realizujących zadania związane z przeciwdziałaniem przemocy w rodzinie.	<p>a) Systematyczne szkolenie wszystkich przedstawicieli służb podejmujących działania na rzecz rodzin uwikłanych w przemoc</p> <p>b) podnoszenie kwalifikacji i kompetencji w szkoleniach i warsztatach organizowanych przez instytucje zewnętrzne</p>	W ramach środków własnych	Członkowie Zespołu Interdyscyplinarnego	<p>1 raz w roku</p> <p>stosownie do ofert i potrzeb 2020-2025</p>
4.	Rozpowszechnianie materiałów edukacyjnych dotyczących zjawiska przemocy w rodzinie	a) Umieszczanie informacji na tablicy ogłoszeń, zakup ulotek, broszur.	Środki własne, GKRPA	Punkt konsultacyjny, szkoły, ZI	Na bieżąco w latach 2020-2025

### **XIII. MONITORING I EWALUACJA PROGRAMU**

Monitoring i ewaluacja programów strategicznych polegają na systematycznej ocenie realizowanych zadań oraz modyfikacji kierunków działania w przypadku istotnych zmian społecznych, które mogą pojawić się poprzez, np. zmianę regulacji prawnych, powstanie nowych problemów społecznych. Elementami skutecznego monitoringu i ewaluacji będą przede wszystkim:

- a) Zespół wdrażający Program Przeciwdziałania Przemocy w Rodzinie oraz Ochrony Ofiar Przemocy w Rodzinie, który jest tożsamy z Zespołem Interdyscyplinarnym
- b) Roczna ocena wdrażania Programu.

Program będzie podlegał ewaluacji na przestrzeni kolejnych 5 lat. Ewaluacji powinna:

- sprzyjać rozwojowi instytucji pomocy i projektów, które są w niej realizowane,
- przyczyniać się do wzrostu skuteczności działań i odpowiedzialności osób, które te działania realizują.

Sposób kontroli realizacji programu:

- a) W terminie do dnia 15 marca każdego roku Zespół Interdyscyplinarny składa roczne sprawozdanie z realizacji zadań z zakresu Programu Przeciwdziałania Przemocy w Rodzinie oraz Ochrony Ofiar Przemocy w Rodzinie oraz przedstawia potrzeby związane z realizacją zadań.
- b) Sporządzanie przez GOPS sprawozdań rzeczowo-finansowych z zakresu Programu Przeciwdziałania Przemocy w Rodzinie oraz Ochrony Ofiar Przemocy w Rodzinie.

Sporządził:

Katarzyna Roman

Kierownik GOPS w Sońsku