

Opracowanie:		
<p>PROGNOZA ODDZIAŁYWANIA NA ŚRODOWISKO PROJEKTU „MIEJSCOWEGO PLANU ZAGOSPODAROWANIA PRZESTRZENNEGO DLA FRAGMENTU MIASTA SKÓRCZ POMIĘDZY ULICAMI DWORCOWĄ, OSIEDŁOWĄ I WOJSKA POLSKIEGO”</p>		
		Egz. nr 1
Weryfikacja	mgr Katarzyna Jarniewska	
	mgr Ewa Sawon	
	mgr Andrzej Winiarski	
	dr hab. Maciej Przewoźniak	

Gdańsk, 11 października 2016 r.

Spis treści:

1. PODSTAWY PRAWNE PROGNOZY I METODY PROGNOZOWANIA	4
1.1. Podstawy prawne	4
1.2. Metody prognozowania.....	5
2. CHARAKTERYSTYKA USTALEŃ PROJEKTU „PLANU ...” I JEGO POWIĄZANIA Z INNYMI DOKUMENTAMI	5
2.1. Charakterystyka ustaleń projektu „Planu ...”	5
2.2. Powiązania projektu „Planu ...” z innymi dokumentami	8
3. STAN ŚRODOWISKA PRZYRODNICZEGO I JEGO POTENCJALNE ZMIANY	9
3.1. Struktura środowiska przyrodniczego.....	9
3.1.1. Położenie regionalne	9
3.1.2. Środowisko abiotyczne	9
3.1.3. Środowisko biotyczne	11
3.2. Procesy i powiązania przyrodnicze	12
3.3. Walory zasobowo-użytkowe środowiska.....	14
3.4. Zagrożenia przyrodnicze.....	15
3.5. Potencjalne zmiany stanu środowiska w przypadku braku realizacji projektu „Planu ...”	16
4. ANALIZA ISTNIEJĄCYCH PROBLEMÓW OCHRONY ŚRODOWISKA ISTOTNYCH Z PUNKTU WIDZENIA REALIZACJI PROJEKTU „PLANU ...”, W SZCZEGÓLNOŚCI NA OBSZARACH FORM OCHRONY PRZYRODY	16
4.1. Źródła i stan antropizacji środowiska przyrodniczego	16
4.2. Problemy ochrony przyrody.....	21
4.2.1. Obszar projektu „Planu ...” i jego sąsiedztwo.....	21
5. UWARUNKOWANIA OCHRONY ŚRODOWISKA KULTUROWEGO, ZABYTEKÓW, DÓBR KULTURY WSPÓŁCZESNEJ I KRAJOBRAZU KULTUROWEGO.....	23
6. ANALIZA CELÓW OCHRONY ŚRODOWISKA USTANOWIONYCH NA SZCZEBLU MIĘDZYNARODOWYM, WSPÓLNOTOWYM, KRAJOWYM I REGIONALNYM ISTOTNYCH Z PUNKTU WIDZENIA PROJEKTU „PLANU ...”	23
7. ANALIZA I OCENA PRZEWIDYWANYCH, ZNACZĄCYCH ODDZIAŁYWAŃ USTALEŃ PROJEKTU „PLANU ...” NA ŚRODOWISKO	26
7.1. Wprowadzenie	26
7.2. Powierzchnia ziemi (przypowierzchniowa warstwa litosfery, w tym gleby)	27
7.3. Wody powierzchniowe i podziemne.....	28
7.4. Powietrze atmosferyczne	31
7.5. Warunki akustyczne (hałas)	32
7.6. Klimat.....	34
7.7. Pole elektromagnetyczne	35
7.8. Gospodarka odpadami.....	36

7.9. Szata roślinna, fauna i różnorodność biologiczna.....	36
7.10. Formy ochrony przyrody, w tym obszary Natura 2000.....	38
7.11. Zasoby naturalne.....	39
7.12. Krajobraz	39
7.13. Zabytki i dobra materialne.....	40
7.14. Ludzie	40
7.15. Oddziaływanie skumulowane.....	41
7.16. Klasyfikacja oddziaływań projektu „Planu ...” na środowisko	41
8. INFORMACJE O MOŻLIWYM TRANSGRANICZNYM ODDZIAŁYWANIU USTALEŃ PROJEKTU „PLANU ...” NA ŚRODOWISKO	43
9. ROZWIĄZANIA MAJĄCE NA CELU ZAPOBIEGANIE, OGRANICZENIE LUB KOMPENSACJĘ PRZYRODNICZĄ NEGATYWNYCH ODDZIAŁYWAŃ NA ŚRODOWISKO, MOGĄCYCH BYĆ REZULTATEM REALIZACJI PROJEKTU „PLANU ...”, W SZCZEGÓLNOŚCI ODDZIAŁYWAŃ NA CELE I PRZEDMIOT OCHRONY OBSZARÓW NATURA 2000 ORAZ INTEGRALNOŚĆ TYCH OBSZARÓW	43
10. ROZWIĄZANIA ALTERNATYWNE DO ROZWIĄZAŃ ZAWARTYCH W PROJEKCIE „PLANU...”	44
11. PROPOZYCJE DOTYCZĄCE PRZEWIDYWANYCH METOD ANALIZY SKUTKÓW REALIZACJI POSTANOWIEŃ PROJEKTU „PLANU...” ORAZ CZĘSTOTLIWOŚCI JEJ PRZEPROWADZANIA.....	44
12. WSKAZANIE NAPOTKANYCH W PROGNOZIE TRUDNOŚCI WYNIKAJĄCYCH Z NIEDOSTATKÓW TECHNIKI LUB LUK WE WSPÓŁCZESNEJ WIEDZY	44
13. WYKAZ ŹRÓDEŁ INFORMACJI UWZGLĘDNIONYCH W PROGNOZIE	45
14. STRESZCZENIE PROGNOZY W JĘZYKU NIESPECJALISTYCZNYM	47

Załączniki tekstowe:

1. Uzgodnienie zakresu prognozy przez Regionalnego Dyrektora Ochrony Środowiska w Gdańsku (RDOŚ–Gd–PNIL.411.17.12.2016.KS).
2. Uzgodnienie zakresu prognozy przez Państwowego Powiatowego Inspektora Sanitarnego w Starogardzie Gdańskim (SE.VII/470/33/AL/16).

1. PODSTAWY PRAWNE PROGNOZY I METODY PROGNOZOWANIA

1.1. Podstawy prawne

Przedmiotem opracowania jest prognoza oddziaływania na środowisko projektu „Miejscowego planu zagospodarowania przestrzennego dla fragmentu miasta Skórcz pomiędzy ulicami Dworcową, Osiedlową i Wojska Polskiego”. Projekt „Planu ...” został opracowany przez Przedsiębiorstwo Projektowo-Realizacyjne „Dom” Sp. z o.o.

Prognoza wykonana została na podstawie przepisów Ustawy z dnia 27 marca 2003 r. o planowaniu i zagospodarowaniu przestrzennym (t. j. Dz. U. 2016, poz. 778 ze zm.) oraz Ustawy z dnia 3 października 2008 r. o udostępnianiu informacji o środowisku i jego ochronie, udziale społeczeństwa w ochronie środowiska oraz o ocenach oddziaływania na środowisko (t. j. Dz. U. 2016, poz. 353 ze zm.).

Zgodnie z art. 17. Ustawy o planowaniu i zagospodarowaniu przestrzennym (t. j. Dz. U. 2015, poz. 199 ze zm.) projekt planu miejscowego sporządza się wraz z prognozą oddziaływania na środowisko. Celem prognozy jest określenie i ocena skutków dla środowiska przyrodniczego, które mogą wynikać z realizacji projektowanej funkcji terenu oraz przedstawienie rozwiązań eliminujących lub ograniczających potencjalne negatywne wpływy na środowisko.

Uzgodnienia dotyczące zakresu i stopnia szczegółowości informacji wymaganych w prognozie oddziaływania na środowisko wydane zostały na wniosek Burmistrza Miasta Skórcz, przez Regionalnego Dyrektora Ochrony Środowiska w Gdańsku (**załącznik 1**) i przez Państwowego Powiatowego Inspektora Sanitarnego w Starogardzie Gdańskim (**załącznik 2**).

Prognoza projektu „Miejscowego planu zagospodarowania przestrzennego dla fragmentu miasta Skórcz pomiędzy ulicami Dworcową, Osiedlową i Wojska Polskiego”, zwanego dalej **projektem „Planu ...”**, zawiera następujące, podstawowe zagadnienia:

- charakterystykę ustaleń projektu „Planu ...”;
- diagnozę stanu środowiska przyrodniczego obszaru projektu „Planu ...” i jego otoczenia;
- analizę istniejących problemów ochrony środowiska istotnych z punktu widzenia realizacji projektu „Planu ...”, w szczególności na obszarach form ochrony przyrody;
- analizę celów ochrony środowiska ustanowionych na szczeblu międzynarodowym, wspólnotowym, krajowym i regionalnym istotnych z punktu widzenia projektu „Planu ...”;
- określenie i ocenę skutków wpływu realizacji ustaleń projektu „Planu ...” na poszczególne komponenty środowiska przyrodniczego we wzajemnym ich powiązaniu oraz na jakość życia i zdrowie ludzi na etapach realizacji i funkcjonowania;
- określenie i ocenę skutków wpływu realizacji ustaleń projektu „Planu ...” w ujęciu według charakteru ich oddziaływania na środowisko;
- rozwiązania mające na celu zapobieganie, ograniczenie lub kompensację przyrodniczą negatywnych oddziaływań na środowisko;

- propozycje dotyczące przewidywanych metod analizy skutków realizacji postanowień projektu „Planu ...” oraz częstotliwości jej przeprowadzania;
- streszczenie w języku niespecjalistycznym.

1.2. Metody prognozowania

W „Prognozie...” zastosowano następujące metody prognozowania:

- indukcyjno-opisową (od szczegółowych analiz po uogólniającą syntezę);
- analogii środowiskowych (na podstawie założenia o stałości praw przyrody);
- diagnozy stanu środowiska na podstawie kartowania terenowego jako punktu wyjścia ekstrapolacji w przyszłość.

Ww. metody opisane są m.in. w „Problemach Ocen Środowiskowych”.

Zgodnie z Ustawą z dnia 3 października 2008 r. o udostępnianiu informacji o środowisku i jego ochronie, udziale społeczeństwa w ochronie środowiska oraz o ocenach oddziaływania na środowisko (t. j. Dz. U.2016, poz. 353 ze zm.):

Art. 52. 1. Informacje zawarte w prognozie oddziaływania na środowisko, o których mowa w art. 51 ust. 2, powinny być opracowane stosownie do stanu współczesnej wiedzy i metod oceny oraz dostosowane do zawartości i stopnia szczegółowości projektowanego dokumentu oraz etapu przyjęcia tego dokumentu w procesie opracowywania projektów dokumentów powiązanych z tym dokumentem.

„Prognozę ...” opracowano z wykorzystaniem następujących, podstawowych źródeł informacji:

- materiałów archiwalnych urzędów i instytucji, związanych z problematyką ochrony środowiska, w tym m.in.: Urzędu Miejskiego w Skórczu i Regionalnej Dyrekcji Ochrony Środowiska w Gdańsku;
- materiałów archiwalnych BPiWP „Proeko” w Gdańsku;
- materiałów publikowanych dotyczących zagadnień metodycznych ocen oddziaływania na środowisko;
- materiałów publikowanych dotyczących miasta Skórcz i jego regionalnego otoczenia;
- prawa powszechnego i miejscowego ochrony środowiska.

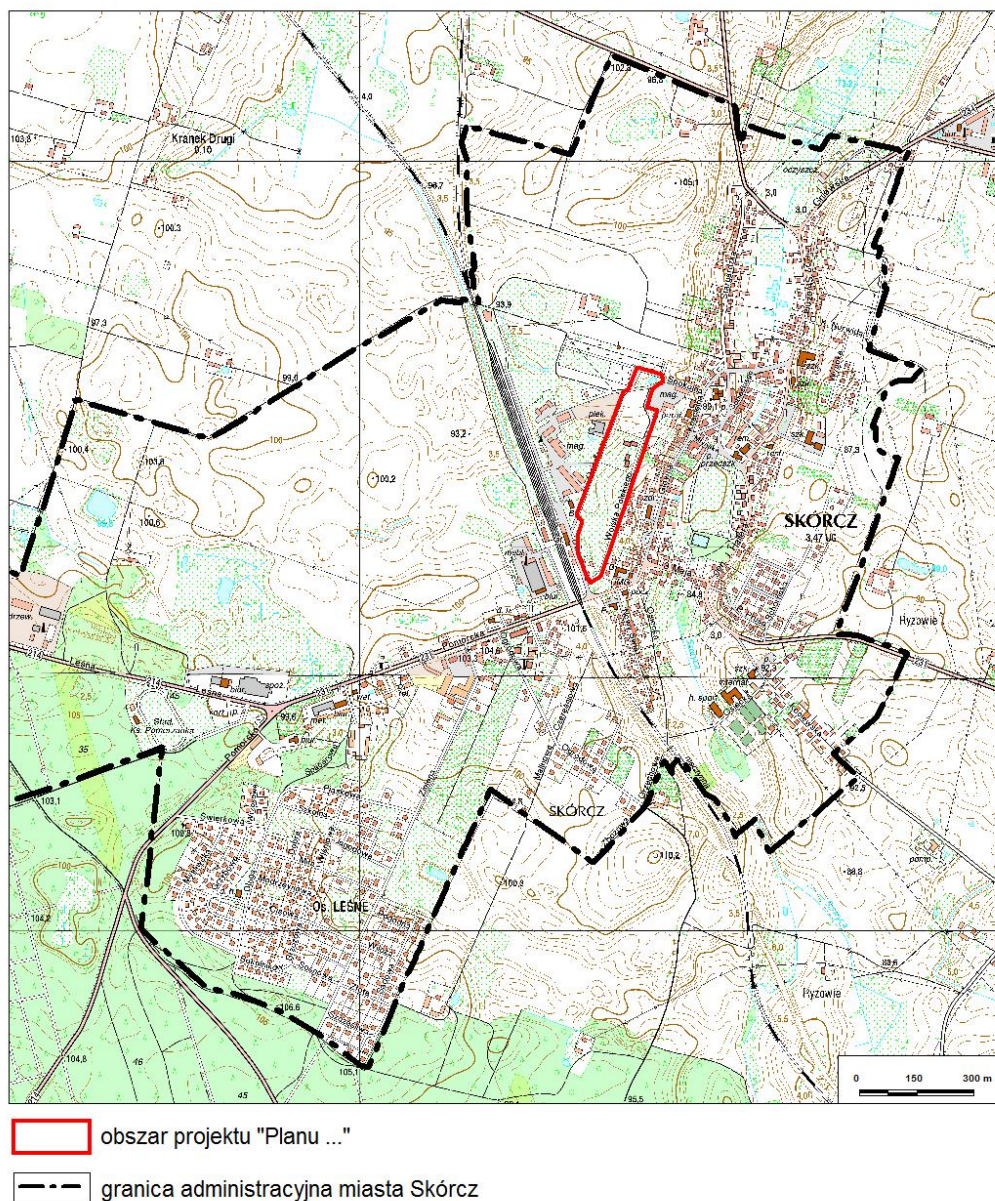
Wykaz wszystkich źródeł zawiera rozdz. 13.

2. CHARAKTERYSTYKA USTALEŃ PROJEKTU „PLANU ...” I JEGO POWIĄZANIA Z INNYMI DOKUMENTAMI

2.1. Charakterystyka ustaleń projektu „Planu ...”

Projekt „Planu ...” obejmuje obszar o pow. ok. 5,31 ha, położony w centralnej części miasta (rys. 1). Dla części obszaru projektu „Planu ...” (tereny 02.MN, 04.MN i 08.MN, 06.UO, 05.KDD oraz 03 i 07.KDX) obowiązuje „Zmiana miejscowego planu zagospodarowania przestrzennego dla fragmentu miasta Skórcz pomiędzy ulicami Osiedlową

i Wojska Polskiego” przyjęta Uchwałą Nr XVI/95/2012 Rady Miejskiej w Skórczu z dnia 26 kwietnia 2012 r. (Dz. Urz. Woj. Pom. 2012, poz. 2057).



Rys. 1 Położenie obszaru projektu „Planu ...”

W stosunku do aktualnie obowiązujących ustaleń w projekcie „Planu ...” zmianie uległa funkcja terenu 02.MN tereny zabudowy mieszkaniowej jednorodzinnej – w „Planie ...” (2012) na tym terenie ustalono funkcję terenów zabudowy mieszkaniowej wielorodzinnej i usług.

Poza granicami obszaru „Planu ...” przyjętego Uchwałą Nr XVI/95/2012 Rady Miejskiej w Skórczu z dnia 26 kwietnia 2012 r. Burmistrz Miasta Skórcz wydał decyzje:

- o lokalizacji inwestycji celu publicznego dla lokalizacji sieci elektroenergetycznych kablowych w pasie ulic Osiedlowa i Wojska Polskiego;

- o warunkach zabudowy dla zabudowy usługowo-mieszkaniowej na dz. 176 przy Wojska Polskiego.

Projekt „Planu ...” (2016) uwzględnia ww. decyzje.

Projekt „Planu...” (2016) sporządzony został w dwustopniowym układzie ustaleń. Ustalenia ogólne dotyczą całego obszaru projektu „Planu...”. Ustalenia szczegółowe, sporządzone m.in. w formie kart terenu, obowiązują w obrębie poszczególnych wydziełów funkcyjnych.

1. Ustalenia ogólne obejmują:

- 1) zasady ochrony i kształtowania ładu przestrzennego;
- 2) zasady ochrony środowiska, przyrody i krajobrazu kulturowego;
- 3) zasady ochrony dziedzictwa kulturowego i zabytków oraz dóbr kultury współczesnej;
- 4) wymagania wynikające z potrzeb kształtowania przestrzeni publicznych;
- 5) granice i sposoby zagospodarowania terenów lub obiektów podlegających ochronie, ustalonych na podstawie przepisów odrębnych, w tym terenów górniczych, a także narażonych na niebezpieczeństwo powodzi oraz zagrożonych osuwaniem się mas ziemnych;
- 6) zasady modernizacji, rozbudowy i budowy systemów infrastruktury technicznej;
- 7) zasady modernizacji, rozbudowy i budowy systemów komunikacji;
- 8) szczegółowe zasady i warunki scalania i podziału nieruchomości objętych planem;
- 9) sposób i termin tymczasowego zagospodarowania, urządzania i użytkowania terenów.

2. Ustalenia szczegółowe obejmują karty terenów oznaczone numerami porządkowymi od 01 do 16 oraz ich przeznaczenie podstawowe oznaczone symbolami literowymi, zgodnie z poniższym wyszczególnieniem:

- 1) MW - tereny zabudowy mieszkaniowej wielorodzinnej;
- 2) MN - tereny zabudowy mieszkaniowej jednorodzinnej;
- 3) MW,U - tereny zabudowy mieszkaniowej wielorodzinnej oraz usług (usługi nieuciążliwe);
- 4) MN,U - tereny zabudowy mieszkaniowej jednorodzinnej oraz usług (usługi nieuciążliwe);
- 5) UO - tereny usług oświaty (przedszkole);
- 6) ZP - tereny zieleni urządzonej;
- 7) E - tereny infrastruktury technicznej elektroenergetycznej (istniejąca stacja transformatorowa);
- 8) KDW - tereny komunikacji, droga wewnętrzna;
- 9) KDX - tereny komunikacji, ciągi pieszo-jezdne;
- 10) KDP - tereny komunikacji, parkingi ogólnodostępne;
- 11) KDD - tereny komunikacji, drogi publiczne, dojazdowe;
- 12) KDL - tereny komunikacji, drogi publiczne, lokalne.

2.2. Powiązania projektu „Planu ...” z innymi dokumentami¹

Plan zagospodarowania przestrzennego województwa pomorskiego

Na obszarze projektu „Planu” nie występują zadania ponadlokalne wynikające z „Planu zagospodarowania przestrzennego województwa” (2009) bądź programów rządowych i samorządowych dotyczących województwa pomorskiego.

Projekt „Planu ...” uwzględnia cele zagospodarowania przestrzennego oraz zasady i kierunki kształtowania lokalnych elementów systemu osadniczego określone w „Planie zagospodarowania przestrzennego województwa pomorskiego” (2009), szczególnie w zakresie zrównoważonego wykorzystania terenów niezainwestowanych w bezpośrednim sąsiedztwie centrum miasta.

Studium uwarunkowań i kierunków zagospodarowania przestrzennego miasta Skórcz

Dla miasta Skórcz obowiązuje „Studium uwarunkowań i kierunków zagospodarowania przestrzennego Miasta Skórcz” (2002 ze zmianami wniesionymi w latach, 2005, 2009 i 2012). Obszar projektu „Planu...”, obejmuje *tereny zabudowane oraz tereny przeznaczone pod zabudowę mieszkaniową wynikającą z potrzeby zaspokajania potrzeb mieszkaniowych wspólnoty samorządowej.*

Przewidziane w projekcie „Planu...” funkcje wpisują się w kierunki zagospodarowania przestrzennego zapisane w obowiązującym „Studium...” (2002-2012) i stanowią kontynuację aktualnego zagospodarowania.

Opracowanie ekofizjograficzne

Dla części obszaru „Planu...” sporządzone zostało „Opracowanie ekofizjograficzne podstawowe fragmentu miasta Skórcza między ulicą Osiedlową i Wojska Polskiego dla potrzeb miejscowego planu zagospodarowania przestrzennego” (2005), w którym wyróżniono tylko jeden ekofizjograficzny kompleks funkcjonalny, ze względu na jednorodność obszaru - kompleks potencjalnego zainwestowania o korzystnych warunkach fizjograficznych. Zgodnie z „Opracowaniem ekofizjograficznym...” (2005), na jego obszarze pożądanym jest:

- wprowadzenie pasów zieleni izolacyjno-krajobrazowej pomiędzy nową zabudową i ciągami komunikacyjnymi oraz terenami zabudowy w sąsiedztwie;
- pozostawienie dużego udziału powierzchni biologicznie czynnych w obrębie poszczególnych działek.

Ustalenia projektu „Planu...” są zgodne z podstawowymi wytycznymi zapisanymi w ww. „Opracowaniu ekofizjograficznym...” (2005).

¹Dokumenty z zakresu ochrony środowiska omówiono w rozdz. 6

3. STAN ŚRODOWISKA PRZYRODNICZEGO I JEGO POTENCJALNE ZMIANY

3.1. Struktura środowiska przyrodniczego

3.1.1. Położenie regionalne

Obszar projektu „Planu...” położony jest w centralnej części miasta Skórcz, w powiecie starogardzkim, w województwie pomorskim (rys. 1).

Według regionalizacji fizycznogeograficznej województwa pomorskiego (Przewoźniak 2002) Skórcz położony jest na pograniczu dwóch mezoregionów fizycznogeograficznych. Zasadniczo znajduje się na Pojezierzu Starogardzkim ale jego południowe obrzeża należą do Borów Tucholskich. Obszar projektu „Planu ...” położony jest w zasięgu Pojezierza Starogardzkiego.

3.1.2. Środowisko abiotyczne

Rzeźba terenu, budowa geologiczna i gleby

Obszar „Planu...” położony jest w centralnej części miasta, w obrębie wysoczyzny morenowej Pojezierza Starogardzkiego o rzędnych od 90 do 99 m n.p.m. Powierzchnia terenu nachylona jest łagodnie (spadki poniżej 5°) w kierunku wschodnim, w stronę rynny polodowcowej, wykorzystywanej przez rzekę Szarycę.

Powierzchnia części obszaru została przekształcona w wyniku dotychczasowego zainwestowania, m.in. przez zabudowę mieszkalną i usługową. Przekształcenia rzeźby terenu obejmują: niwelacje i nasypy związane z lokalizacją budynków, placów i ciągów komunikacyjnych.

W podłożu obszaru projektu „Planu...” wg archiwalnej mapy glebowo - rolniczej w skali 1:5000 występują gliny lekkie na piaskach gliniastych i glinach średnich. Gleby w wyniku dotychczasowego użytkowania i zainwestowania zostały silnie przekształcone. Zgodnie z ww. mapą stanowiły je w przewadze gleby brunatne właściwe należące do III i IV klasy bonitacyjnej. Aktualnie na obszarze projektu „Planu...” występują grunty zakwalifikowane generalnie jako zabudowane i zurbanizowane:

- B – tereny mieszkaniowe;
- Bp – zurbanizowane tereny niezabudowane;
- Br – grunty rolne zabudowane;

oraz na małej powierzchni grunty orne (R).

Wody powierzchniowe

Na obszarze projektu zmiany „Planu...” nie występują wody powierzchniowe poza sztucznym zbiornikiem wodnym w jego północnej części (teren 13 KDP,ZP).

Pod względem hydrograficznym obszar projektu „Planu...” położony jest w zlewni Szorycy, która stanowi dopływ Węgiernicy, uchodzącej do rzeki Wierzyca. Szoryca

przeływa przez centralną część Skórcza, w odległości ok. 200 m na wschód od obszaru projektu „Planu...”. Na terenie miasta, na odcinku między ulicami 3-go Maja i Parkową, rzeka ujęta została w podziemny przewód. W odległości ok. 1,4 km na północ od granicy miasta Skórcz Szoryca uchodzi do Węgiermucy.

Obszar projektu zmiany „Planu...” położony jest w obrębie jednolitej części wód powierzchniowych PLRW200017298786 „Węgiermuca do dopł. z Wysokiej z dopł. z Wysokiej.

Wody podziemne

Obszar projektu „Planu...” położony jest w obrębie jednolitej części wód podziemnych: nr 30 – kod PLGW240030².

Obszar JCWPd 30 obejmuje zlewnie Wdy i Wierzycy. Znaczną część JCWPd pokrywają lasy Borów Tucholskich. System wodonośny jest rozbudowany w profilu pionowym i prócz poziomów międzymorenowych i sandrowych obejmuje warstwy miocenu, oligocenu i we wschodniej części wodonośne osady kredy górnej. W mieście Skórcz gospodarcze wykorzystanie wód dotyczy piętra plejstoceniowego. Wody te występują przeważnie pod dużym ciśnieniem, pod względem chemicznym i bakteriologicznym nadają się do celów pitnych i przemysłowych. Najbardziej wydajny poziom znajduje się na głębokości 20 – 60 m p.p.t. Wody holoceniowe nie mają większego znaczenia jako wody pitne ze względu na silne zanieczyszczenie.

Pierwszy poziom wód podziemnych zalega prawdopodobnie na głębokości kilku m p.p.t. Lokalnie mogą występować sączenia płycej zlegających soczewek wód, zawieszonych na utworach gliniastych. Dla obszaru projektu „Planu...” brak szczegółowego rozpoznania hydrogeologicznego.

Warunki klimatyczne

Wg podziału klimatycznego Polski Wosia (1999) obszar projektu „Planu...” położony jest regionie IV - Dolnej Wisły, wykazującym znaczne odrębności w zakresie stosunków klimatycznych w porównaniu z terenami leżącymi na wschód i zachód od niego. Region ten obejmuje obszar Żuław Wiślanych i Zalewu Wiślanego, wschodnią część Pobrzeża Kaszubskiego i Starogardzkiego oraz zachodnią część Pojezierza Iławskiego. Specyfiką stosunków pogodowych tego obszaru jest względnie częste pojawianie się pogody chłodnej z dużym zachmurzeniem bez opadu. W porównaniu z innymi regionami znaczna frekwencją odznacza się tutaj pogoda przymrozkowa bardzo chłodna z dużym zachmurzeniem bez opadu. Mniej liczne są tutaj dni przymrozkowe umiarkowanie zimne i zarazem pogodne bez opadu.

² Wg informacji zawartej na stronie internetowej Państwowej Służby Hydrogeologicznej (<http://www.psh.gov.pl/>) aktualna wersja podziału JCWPd na 161 części miała obowiązywać do końca 2015 roku. Planowano, że projektowana, nowa wersja podziału na 172 części oraz subczęści, po akceptacji KZGW, będzie obowiązywać od 2016 roku. Według propozycji podziału na 172 jednolite części wód podziemnych obszar projektu „Planu ...” znajduje się w zasięgu JCWPd nr 28 (PLGW200028).

Wg Korzeniewskiego i Trappa (1996) średnie roczne sumy opadów z wielolecia 1961-1980 wynoszą w rejonie Skórcza ok. 550 mm – zaznacza się tu wpływ wzniesień pojeziernych w kształtowaniu cienia opadowego (mniejsze sumy w stosunku do Pojezierza Kaszubskiego oraz północno-zachodniej części Pojezierza Starogardzkiego. Stosunki termiczne Pojezierza Starogardzkiego wyrażone średnią frekwencją dni charakterystycznych (wg danych dla posterunków w Hopowie i Radostowie) przedstawiają się następująco:

- dni mroźne - 52,5 - 59,8;
- dni przymrozkowe - 116,7 -121,5;
- dni ciepłe - 64,3 – 69,5;
- dni gorące – 16,9 – 25,3.

W rejonie Skórcza przeważają wiatry z sektora zachodniego (SW, W, NW) - szczególnie wyraźnie zaznacza się ich przewaga w miesiącach letnich.

3.1.3. Środowisko biotyczne

Szata roślinna

Obszar projektu „Planu...” obejmuje tereny już zainwestowane i bezpośrednie otoczenie.

Podstawowe kompleksy roślinne w rejonie obszaru projektu zmiany „Planu...” tworzą:

- roślinność trawiasta z dużym udziałem roślinności ruderalnej;
- pojedyncze drzewa i krzewy oraz ich grupy;
- zieleń osiedlowa (trawniki i pojedyncze krzewy) na terenach zabudowy wielorodzinnej;
- roślinność przydomowych ogrodów towarzyszących zabudowie mieszkaniowej jednorodzinnej.

W 1996 roku dla miasta Skórcz wykonano inwentaryzację i waloryzację przyrodniczą (Mieńko, Błażuk, Kowalski 1996), zgodnie z którą *zbiiorowiska ruderalne, związane z pozarolniczą działalnością człowieka, na terenie miasta Skórcz reprezentowane są przez płaty zespołu Urtico-Malvetumneglectae i Sysymbrietumsophiae. Notowano także kilka fitocenoz budowanych przez wysokie byliny, jak: bylica pospolita *Artemisiavulgaris*, nostrzyk biały *Melilotusalbus*, chaber nadreński *Centaureastoebe*, wrotycz pospolity *Tanacetumvulgare* i inne.*

Fauna

Na obszarze projektu „Planu...”, ze względu na jego znaczną antropizację i śródmiejskie położenie, mogą przede wszystkim występować ptaki charakterystyczne dla terenów miejskich (gatunki synantropijne), drobne ssaki (głównie gryzonie) i bezkręgowce.

Wg „Inwentaryzacji i waloryzacji przyrodniczej miasta Skórcz” (Mieńko, Błażuk, Kowalski 1996) na obszarze całego miasta stwierdzono występowanie:

- ichtiofauny: ciernik, okoń, karaś (występowanie w rzece Szoryca i niewielkich oczkach wodnych);

- płazów: traszka zwyczajna (dawne miejskie składowisko odpadów), ropucha zielona (nasyp toru kolejowego biegnący przez miasto z S na N), żaba jeziorowa (były basen kąpielowy w centrum miasta), żaba trawna i żaba moczarowa (na obszarze całego miasta z wyjątkiem obszarów zwartej zabudowy);
- gadów: jaszczurka zwinka (nasyp toru kolejowego i wraz z przylegającymi obszarami);
- ptaków:
 - w obrębie zwartej zabudowy: wróbel domowy, kawka, sroka, jaskółka oknówka, dymówka, gawron, wrona siwa, jerzyk, sierpówka oraz szpak.
 - w obrębie luźnej zabudowy willowej, ogródków działkowych i pól: oprócz wyżej wymienionych, dodatkowo występują inne gatunki: trznadel, kos, szczygieł, skowronek polny, świergotek łąkowy, pliszka siwa, kopciuszek, sikora bogatka, sikora modra, kuropatwa, gąsiorek;
- ssaków: ryjówka aksamitna (na dawnym składowisku odpadów), kret (pola uprawne i łąki), jeż wschodnioeuropejski (południowa część miasta w sąsiedztwie torów kolejowych), normik polny (na dawnym składowisku odpadów), wiewiórka (teren leśny w południowej części miasta), zajęc szarak (pola), sarna (teren leśny w południowej części miasta oraz dawne składowisko odpadów), lis (obserwacja niepewna), dzik i kuna (ich występowanie nie zostało potwierdzone w terenie – na podstawie informacji uzyskanej od mieszkańców);

Ponadto miasto Skórcz znajduje się na trasie sezonowych przelotów gęsi gęgawy oraz gęsi zbożowej.

3.2 Procesy i powiązania przyrodnicze

Na obszarze projektu „Planu ...” **nie występują przejawy procesów geodynamicznych** (morfodynamiki) – zob. rozdz. 3.4.

Na obszarze projektu „Planu nie występują naturalne obiekty hydrograficzne. Spośród ogniw obiegu wody występują tu opady atmosferyczne, infiltracja, odpływ podziemny i parowanie.

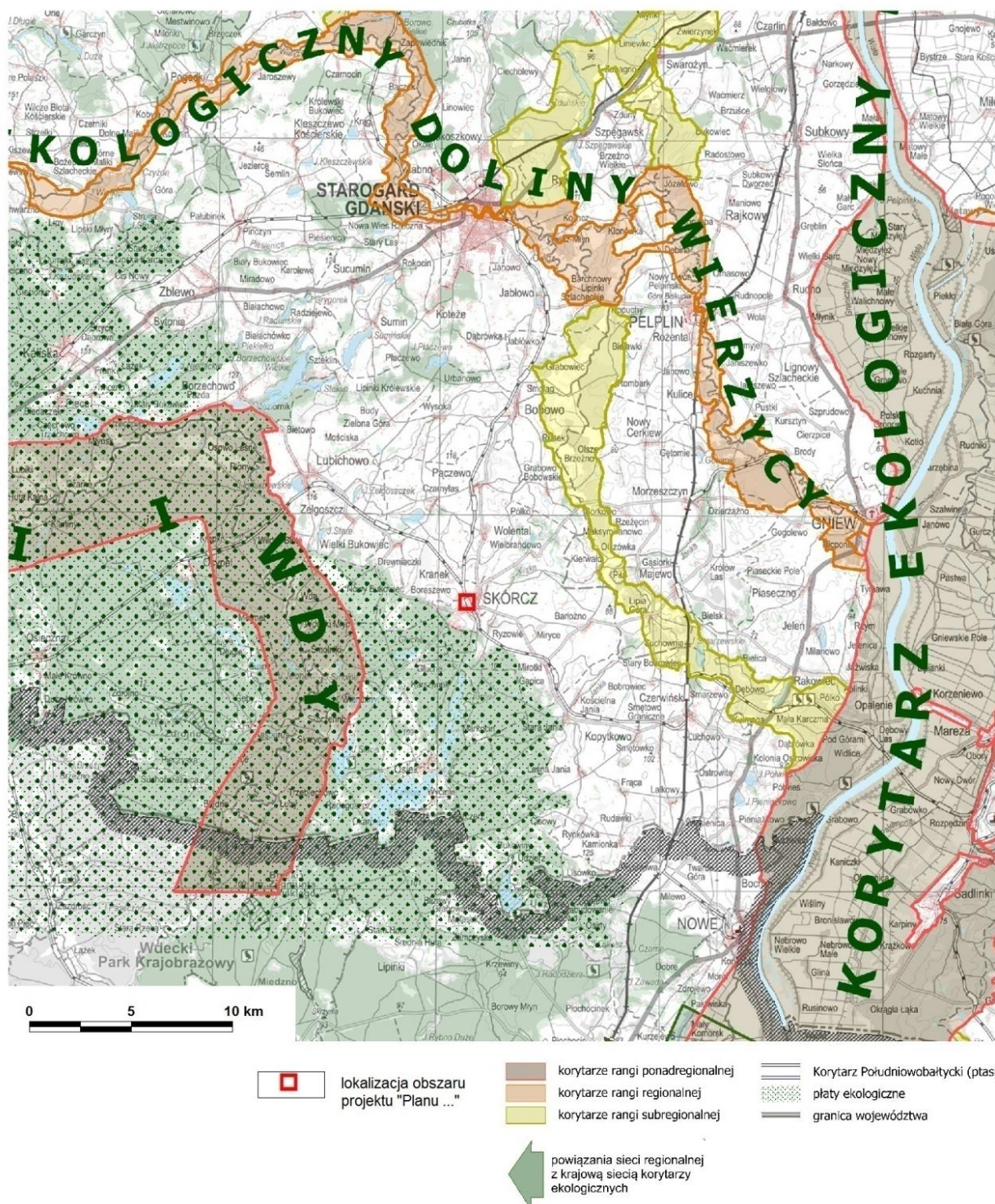
Korytarze ekologiczne

Obszar projektu „Planu ...” położony jest poza siecią obszarów chronionego krajobrazu pełniących funkcję **korytarzy ekologicznych**.

Poziom ponadregionalny, regionalny i subregionalny

W opracowaniu „Koncepcja sieci ekologicznej województwa pomorskiego dla potrzeb planowania przestrzennego” (Bezubik i in. 2014), zaktualizowano i uszczegółowiono korytarze ekologiczne na terenie województwa pomorskiego dla potrzeb nowej wersji planu zagospodarowania przestrzennego województwa pomorskiego oraz w celu stworzenia podstaw do optymalizacji systemu obszarów chronionych w województwie, w tym weryfikacji zasięgu i granic obszarów chronionego krajobrazu, których zadaniem jest m. in.

pełnienie funkcji korytarzy ekologicznych. Według tej koncepcji obszar projektu „Planu ...” (2016) znajduje się poza siecią osnowy ekologicznej województwa (rys.2).



Rys. 2 Obszar projektu „Planu ...” na tle „Koncepcji sieci ekologicznej województwa pomorskiego dla potrzeb planowania przestrzennego” (Bezubik i in. 2014)

Najbliższe korytarze ekologiczne w stosunku do obszaru projektu „Planu ...” to:

- ponadregionalny korytarz ekologiczny Doliny Słupi i Wdy w min. odległości ok. 6 km na

zachód;

- korytarz rangi subregionalnej łączący regionalny korytarz doliny Wierzycy z ponadregionalnym korytarzem doliny Wisły w min. odległości ok. 6 km na wschód.

Wg „Projektu korytarzy ekologicznych łączących Europejską Sieć Ekologiczną Natura 2000 w Polsce” (Jędrzejewski i in. 2011 - www.korytarze.pl), stanowiącego zaktualizowaną wersję opracowania z 2005 r. uwzględniającą oprócz korytarzy istotnych dla dużych ssaków leśnych także spójność siedlisk leśnych i wodno-błotnych obszar projektu „Planu ...” położony jest poza siecią korytarzy ekologicznych, w min. odległości ok. 1,2 km (odległość od płata Borów Tucholskich).

Z kolei wg informacji zamieszczonej na stronie geoserwisu prowadzonego przez Generalną Dyрекcję Ochrony Środowiska (<http://geoserwis.gdos.gov.pl/>, stan na październik 2016 r.) w ramach projektu złożonego do Narodowego Funduszu Ochrony Środowiska i Gospodarki Wodnej pn. „Ochrona różnorodności biologicznej poprzez wdrożenie sieci lądowych korytarzy ekologicznych na terenie Polski” prowadzone są prace dotyczące m.in. weryfikacji stanu zachowania korytarzy ekologicznych i aktualizacji przebiegu ich granic. Wg tej koncepcji (stan na wrzesień 2016) obszar projektu „Planu ...” położony jest poza zasięgiem korytarzy ekologicznych w min. odległości ok. 0,7 km (odległość od płata Borów Tucholskich).

Poziom lokalny

Obszar projektu „Planu ...” położony jest poza elementami osnowy ekologicznej miasta. Wg „Studium uwarunkowań i kierunków zagospodarowania przestrzennego miasta Skórcz” (2002-2012) na jego obszarze nie występują zasoby środowiska o wartości lokalnej.

3.3. Walory zasobowo-użytkowe środowiska

Potencjał transurbacyjny

Na obszarze projektu zmiany „Planu...” występują dobre warunki fizjograficzne dla zabudowy: nieznaczne nachylenia terenu, nośne grunty w podłożu., dobre warunki bioklimatyczne.

Potencjał agroekologiczny

Na obszarze projektu „Planu ...” występują grunty rolne III i IV klasy bonitacyjnej - w ich obrębie nie jest realizowana gospodarka rolna. Z uwagi na położenie w granicach administracyjnych miasta, grunty rolne na obszarze projektu „Planu...” nie wymagają zgody na zmianę przeznaczenia na cele nierolnicze.

Potencjał turystyczny (rekreacyjny)

Obszar projektu „Planu ...” nie posiada walorów turystyczno-rekreacyjnych.

Zasoby wodne

Zasoby wodne w zakresie wód powierzchniowych ograniczone są do jednego sztucznego zbiornika wodnego w północnej części obszaru „Planu ...” o powierzchni poniżej 0,1 ha.

Obszar projektu „Planu...” położony jest poza zasięgiem głównych zbiorników wód podziemnych, wyznaczonych na obszarze całego kraju i stref ochronnych ujęć wody.

Miasto Skórcz zaopatrywane jest w wodę z ujęcia wód podziemnych znajdującego się na obszarze gminy wiejskiej Skórcz, w miejscowości Ryzowie (na wschód od granic miasta, w odległości ok. 1,2 km od obszaru projektu „Planu...”).

Zasoby surowców mineralnych

Według danych Państwowego Instytutu Geologicznego (baza MIDAS) oraz „Bilansu zasobów kopalin i wód podziemnych w Polsce wg stanu na 31.12.2015 r.” (2016) na obszarze projektu „Planu ...” i w jego sąsiedztwie nie występują złoża surowców mineralnych.

3.4. Zagrożenia przyrodnicze

W warunkach środowiska przyrodniczego Polski do podstawowych zagrożeń przyrodniczych należą zagrożenie powodziowe, ruchy masowe (zagrożenie morfodynamiczne) i ekstremalne stany pogodowe.

Zagrożenie powodziowe

Na obszarze projektu „Planu ...” nie występują obszary szczególnego zagrożenia powodzią w rozumieniu ustawy z 18 lipca 2001 r. Prawo wodne (t. j. Dz. U. 2015, poz. 469 ze zm.).

Zagrożenie ruchami masowymi

Na obszarze projektu „Planu...” nie występują:

- zarejestrowane tereny zagrożone ruchami masowymi ziemi wg "Rejestracji i inwentaryzacji naturalnych zagrożeń geologicznych na terenie całego kraju (ze szczególnym uwzględnieniem osuwisk oraz innych zjawisk geodynamicznych)";
- obszary predysponowane do występowania ruchów masowych według danych Państwowego Instytutu Geologicznego w ramach ogólnopolskiego projektu „System ochrony przeciwsuwiskowej” SOPO³.

Ekstremalne stany pogodowe

Powszechnym zagrożeniem w warunkach środowiska przyrodniczego Polski są **ekstremalne stany pogodowe**, jak bardzo silne wiatry, długotrwałe, intensywne opady

³ Państwowy Instytut Geologiczny, we współpracy z innymi instytucjami realizuje ogólnopolski projekt „System ochrony przeciwsuwiskowej” (SOPO). Jego podstawowym celem jest m.in. rozpoznanie, udokumentowanie i zaznaczenie na mapie w skali 1:10 000 wszystkich osuwisk oraz terenów potencjalnie zagrożonych ruchami masowymi w Polsce.

deszczu lub śniegu. Zagrożenie ekstremalnymi stanami pogodowymi będzie wzrastać zgodnie z prognozą zmian klimatu (SPA 2020 – zob. rozdz. 6). Zapobieganie ekstremalnym stanom pogodowym jest niemożliwe, a likwidacja skutków jest kwestią organizacyjną.

3.5. Potencjalne zmiany stanu środowiska w przypadku braku realizacji projektu „Planu ...”

W przypadku odstąpienia od realizacji ustaleń projektu zmiany „Planu...” nie przewiduje się istotnych zmian środowiskowych, ze względu na aktualny stopień zagospodarowania tego rejonu miasta – w stosunku do części obszaru obowiązywać będzie dotychczas obowiązujący miejscowy plan zagospodarowania przestrzennego⁴. Zgodnie z jego zapisami na obszarze projektu „Planu...” dopuszczone zostały m.in. następujące funkcje:

- zabudowa usługowa (usługi oświaty);
- zabudowa mieszkaniowa wielorodzinna;
- zabudowa mieszkaniowa wielorodzinna i usługi;
- zabudowa mieszkaniowa jednorodzinna.

Na pozostałych terenach, nie objętych miejscowym planem zagospodarowania przestrzennego (2012), na których zaniechana została gospodarka rolna, ma miejsce sukcesja roślinności ruderalnej oraz samosiewów drzew i krzewów. W przypadku braku realizacji projektu „Planu ...” proces ten będzie kontynuowany lub tak jak dotychczas, nowe zainwestowanie realizowane będzie na podstawie decyzji o warunkach zabudowy.

4. ANALIZA ISTNIEJĄCYCH PROBLEMÓW OCHRONY ŚRODOWISKA ISTOTNYCH Z PUNKTU WIDZENIA REALIZACJI PROJEKTU „PLANU ...”, W SZCZEGÓLNOŚCI NA OBSZARACH FORM OCHRONY PRZYRODY

4.1. Źródła i stan antropizacji środowiska przyrodniczego

Główne przejawy antropizacji środowiska przyrodniczego na obszarze projektu „Planu ...” i w jego sąsiedztwie to:

- osadnictwo miejskie na obszarze projektu „Planu...” i w jego otoczeniu, w tym zabudowa mieszkaniowa i usługowa – źródła emisji zanieczyszczeń do atmosfery, ścieków komunalnych oraz odpadów komunalnych;
- synantropizacja roślinności – wieloletnie ugory;
- ciągi komunikacji drogowej w sąsiedztwie i otoczeniu obszaru projektu „Planu...”, w tym droga wojewódzka nr 222 – ul. Dworcowa (sąsiedztwo od południowego zachodu) oraz pozostałe drogi lokalne) – komunikacja samochodowa jako źródło zanieczyszczeń atmosfery i hałasu;

⁴ Uchwałą Nr XVI/95/2012 Rady Miejskiej w Skórczu z dnia 26 kwietnia 2012 r. (Dz. Urz. Woj. Pom. z dn.14 września 2012 r. poz. 2057.).

- nieczynna linia kolejowa – sąsiedztwo od południowego zachodu (oddziaływanie krajobrazowe);
- cmentarz - sąsiedztwo od północy (uwarunkowania formano-prawne).

Warunki aerosanitarne

Główne źródła zanieczyszczenia atmosfery w rejonie obszaru projektu „Planu...” stanowią:

- źródła ciepła - kotłownie zabudowy mieszkaniowej, usługowej i obiektów produkcyjnych – uciążliwości występujące głównie w okresie grzewczym;
- komunikacja samochodowa - emisja liniowa z ciągów komunikacji samochodowej, przede wszystkim z drogi wojewódzkiej nr 222 oraz dróg o charakterze lokalnym;
- źródła ciepła i emisja technologiczna z terenów produkcyjnych i przemysłowych miasta.

Źródłem zanieczyszczenia powietrza atmosferycznego o wzrastającym znaczeniu jest komunikacja samochodowa. Rozkład i natężenie zanieczyszczeń związany jest przede wszystkim z przebiegiem tras komunikacyjnych. Wielkość wpływu na środowisko komunikacji samochodowej w zakresie zanieczyszczenia powietrza atmosferycznego uwarunkowana jest natężeniem ruchu pojazdów.

Obszar projektu „Planu...” graniczy od południowego zachodu z drogą wojewódzką nr 222, dla której wykonywane są pomiary natężenia ruchu, ostatnio w ramach „Generalnego pomiaru ruchu 2015”. Średniodobowy ruch pojazdów silnikowych na odcinku Jabłowo-Skórcz /Sk. z DkW Nr 214/ wyniósł w 2015 r. **3628 pojazdów/dobę** (zanotowano spadek natężenia ruchu w stosunku pomiarów w 2010 r., w którym średnio zarejestrowano **3938 pojazdów/dobę**, co spowodowane jest prawdopodobnie funkcjonowaniem autostrady A1).

Drogę wojewódzką nr 222 sąsiadującą z obszarem projektu zmiany „Planu...” cechuje stosunkowo duże natężenie ruchu (na ruch tranzytowy nakłada się ruch lokalny). Uciążliwości z nią związane mogą być odczuwalne na obszarze projektu zmiany „Planu ...”.

Stan czystości powietrza atmosferycznego w gminach województwa pomorskiego, badany jest przez Wojewódzki Inspektorat Ochrony Środowiska w Gdańsku. Począwszy od 2010 roku ocena jakości powietrza dokonywana jest w podziale na nowy układ stref (ilość stref w województwie pomorskim ograniczyła się do dwóch tj. strefy aglomeracji trójmiejskiej oraz, w pozostałej części województwa, strefy pomorskiej). Strefa Pomorska (w tym miasto Skórcz) za 2015 r. oceniona została następująco („Roczna ocena jakości powietrza w województwie pomorskim. Raport za 2015 r. (2016) - www.wios.gda.pl):

- klasyfikacja z uwzględnieniem parametrów kryterialnych pod kątem ochrony zdrowia – klasy A dla poszczególnych zanieczyszczeń na obszarze strefy, z wyjątkiem niedotrzymanych poziomów dopuszczalnych dla pyłu PM10 (stacje Kościerzyna i Starogard Gdański), niedotrzymanych poziomów docelowych dla benzo(a)pirenu zawartego w pyłe PM10 (stacje: Kościerzyna, Kwidzyn, Lębork, Malbork, Władysławowo, Wejherowo) i dla ozonu w przypadku celów długoterminowych;

- klasyfikacja stref z uwzględnieniem parametrów kryterialnych pod kątem ochrony roślin – klasa A i zagrożone poziomy celów długoterminowych dla ozonu.

Wg „Rocznej oceny jakości powietrza w województwie pomorskim. Raport za 2015 r. (2016) na terenie miasta Skórcz na stacji WIOŚ prowadzone są pomiary:

- dwutlenku siarki (SO₂) – średnia roczna 7µg/m³ (brak przekroczeń);
- dwutlenku azotu (NO₂) –średnia roczna 11µg/m³ (brak przekroczeń);
- benzenu - średnia roczna 4µg/m³ (brak przekroczeń).

Hałas

Największy udział w środowisku zurbanizowanym ma hałas drogowy - obejmuje on praktycznie całe miasto. Podstawowy wpływ na wielkość i rozprzestrzenianie się hałasu mają:

- charakter ruchu samochodowego (osobowy, ciężarowy, autobusowy);
- natężenie ruchu, średnia prędkość i płynność ruchu pojazdów;
- charakter dróg i ich otoczenie.

Na terenie Skórcza brak jest kompleksowych pomiarów dokumentujących poziom natężenia hałasu (zarówno ze źródeł punktowych jak i z tras komunikacyjnych).

Dopuszczalne poziomy hałasu w środowisku reguluje Rozporządzenie Ministra Środowiska z dnia 14 czerwca 2007 r. w sprawie dopuszczalnych poziomów hałasu w środowisku (t. j. Dz. U. 2014, poz. 112).

Pole elektromagnetyczne

W 2012 roku na terenie miasta Skórcz wykonane zostały pomiary poziomów pól elektromagnetycznych (wg „Raportu o stanie środowiska w województwie pomorskim w 2012 roku”, 2013). Średnia arytmetyczna zmierzonych wartości skutecznych natężeń pól elektrycznych promieniowania elektromagnetycznego dla zakresu częstotliwości co najmniej od 3 MHz do 3000 MHz uzyskanych dla punktu pomiarowego w Skórczu wynosiła 0,13 V/m. We wszystkich punktach pomiarowych (w tym w punkcie pomiarowym na terenie miasta Skórcz) nie zostały stwierdzone przekroczenia dopuszczalnych norm wielkości pól elektromagnetycznych dla miejsc dostępnych dla ludności.

Stan zanieczyszczenia wód i przekształcenia jej obiegu

Stan czystości wód powierzchniowych oceniany jest okresowo w oparciu o pomiary kontrolne realizowane w ramach monitoringu środowiska dla wód powierzchniowych płynących (sieć podstawowa i regionalna) oraz zbiorników zaporowych (sieć regionalna) wykonywanych przez Wojewódzkie Inspektoraty Ochrony Środowiska.

Wg „Raportu o stanie środowiska w województwie pomorskim w 2012 roku” (2013) stan wód JCWP „Węgiernuca do dopł. z Wysokiej PLRW200017298786” (punkt pomiarowy na rzece Węgiernuca w miejscowości Bobowo – ok. 8 km w kierunku północnym od obszaru projektu „Planu...”), w zlewni której znajduje się obszar projektu „Planu...” oceniono w podziale na poszczególne kategorie wymienione poniżej:

- elementy hydromorfologiczne – II klasa (jcw silnie zmieniona);
- elementy fizykochemiczne (grupa 3.1 – 3.5) –II klasa (jcw silnie zmieniona);
- specyficzne zanieczyszczenia syntetyczne i niesyntetyczne (3.6) – I klasa (jcw silnie zmieniona);
- stan chemiczny (wg MD, MO lub MB) – dobry.

Na terenie miasta Skórcz funkcjonuje system kanalizacji sanitarnej grawitacyjnej i tłocznej. Według danych Urzędu Miejskiego w Skórczu miasto jest skanalizowane w 98%. Ścieki z terenu miasta odprowadzane są do położonej w jego północnej części (w minimalnej odległości ok. 0,6 km od obszaru projektu „Planu ...”) mechaniczno-biologiczno-chemicznej oczyszczalni ścieków powstałej w latach 2000 - 2002, która posiada maksymalną przepustowość projektową 884 m³/dobę. Według danych GUS w 2013 roku w oczyszczalni oczyszczono 134 tys. m³ ścieków, stanowiących 98,5% wszystkich ścieków wymagających oczyszczenia. Wg „Strategii rozwoju miasta Skórcz do 2020 r.” (2015) *przepustowość oczyszczalni uznać należy więc za wystarczającą, natomiast zasadnym byłoby zmodernizowanie gospodarki osadowej oczyszczalni, gdyż osady ściekowe powstające w wyniku oczyszczania ścieków są obecnie wywożone z oczyszczalni przez firmy zewnętrzne, co zwiększa koszty oczyszczania ścieków*. Odbiornikiem ścieków oczyszczonych z terenu miasta jest przepływający od strony północno-zachodniej, w odległości 50 m od oczyszczalni ścieków, strumień Szoryca uchodzący do rzeki Węgiernicy. Ścieki z gospodarstw domowych niepodłączonych do zbiorczego systemu odbioru ścieków odprowadzane są w przeważającej części do zbiorników bezodpływowych oraz do kilku oczyszczalni przydomowych.

Ramowa Dyrektywa Wodna

Ramowa Dyrektywa Wodna 2000/60/WE (RDW) z dnia 23 października 2000 r., ustanawiająca ramy wspólnotowego działania w dziedzinie polityki wodnej, jest wynikiem wieloletnich prac Wspólnoty Europejskiej zmierzającej do lepszej ochrony wód, poprzez wprowadzenie wspólnej europejskiej polityki wodnej, opartej na przejrzystych, efektywnych i spójnych ramach legislacyjnych.

Cele środowiskowe dla wód powierzchniowych, podziemnych i obszarów chronionych określa art. 4 Ramowej Dyrektywy Wodnej. Postanowienia tego artykułu zostały przetransponowane do prawodawstwa polskiego poprzez ustawę Prawo wodne, ustawę Prawo ochrony środowiska oraz akty wykonawcze tych ustaw.

Uchwalony w 2011 r. „Plan gospodarowania wodami na obszarze dorzecza Wisły” (Uchwała Rady Ministrów z dnia 22 lutego 2011 r. - M.P. z dnia 21 czerwca 2011 r.) wyznaczał cele środowiskowe do 22 grudnia 2015 r. Opracowany projekt „Aktualizacji Planu gospodarowania wodami na obszarze dorzecza Wisły” (2016), wyznacza nowe cele środowiskowe dla JCWP do 2021 r.

Zgodnie z projektem „Aktualizacji planu gospodarowania wodami na obszarze dorzecza Wisły” (2016) stan wód i ryzyko nieosiągnięcia celów środowiskowych zostały określone następująco:

- w obrębie jednolitej części wód powierzchniowych PLRW200017298786 „Węgiernuca do dopł. z Wysokiej z dopł. z Wysokiej” (silnie zmieniona część wód) – stan/potencja ekologiczny oceniono jako poniżej dobrego, stan chemiczny dobry, osiągnięcie założonych celów środowiskowych w 2021 r. uznano za niezagrażone;
- w obrębie jednolitej części wód podziemnych JCWPd nr 30 - kod PLGW240030 (wg podziału JCWPd na 172 części jest to jednostka PLGW200028) – dla której stan ilościowy oceniono jako dobry, stan chemiczny jako dobry, a osiągnięcie celów środowiskowych uznano za niezagrażone.

Przekształcenia litosfery

Do podstawowych przekształceń litosfery w rejonie obszaru projektu „Planu ...” należą:

- przekształcenia właściwości fizykochemicznych gleb w wyniku zabiegów agrotechnicznych w przeszłości;
- klepiska i wydepczyska w sąsiedztwie obiektów kubaturowych;
- typowe dla terenów miejskich, związane z rozwojem przestrzennym przekształcenia przypowierzchniowej warstwy litosfery, a w szczególności deniwelacje, wykopy i nasypy, związane z posadowieniem budynków, lokalizacją infrastruktury technicznej itp.;
- tereny przekształceń geomechanicznych, związanych z budownictwem kubaturowym oraz budową ciągów komunikacyjnych.

Gospodarka odpadami

Aktualnie, podstawowym założeniem funkcjonowania gospodarki odpadami komunalnymi w Polsce jest system rozwiązań regionalnych. Zgodnie z zapisami „Planu gospodarki odpadami dla województwa pomorskiego 2018” (2012 ze zm.) miasto Skórcz położone jest w Regionie Południowym gospodarki odpadami.

Wg „Strategii rozwoju miasta Skórcza do 2020 r.” (2015) miasto Skórcz posiada zorganizowaną selektywną zbiórkę odpadów komunalnych w podziale na następujące grupy: odpady ulegające biodegradacji, odpady surowcowe, odpady zmieszane, odpady niebezpieczne, odpady wielkogabarytowe, odpady elektryczne i elektroniczne oraz odpady remontowe i budowlano-rozbiórkowe. Organizowaniem odbierania i zagospodarowania odpadów z terenu miasta zajmuje się Związek Gmin Wierzyca z siedzibą w Starogardzie Gdańskim. Odpady wywożone są do Zakładu Utylizacji Odpadów Komunalnych „Stary Las” Sp. z o.o. w Starym Lesie, gdzie podlegają przetworzeniu i zagospodarowaniu w instalacjach: do mechaniczno-biologicznego przetwarzania zmieszanych odpadów komunalnych, do przetwarzania selektywnie zebranych odpadów zielonych i innych bioodpadów oraz do

składowania odpadów. Według danych GUS w 2013 roku na terenie Skórcza zebranych zostało 676,12 ton zmieszanych odpadów komunalnych, co daje 187,7 kg odpadów na mieszkańca. 587,12 ton zebranych odpadów pochodziło przy tym z gospodarstw domowych.

Obiekty stwarzające zagrożenie wystąpienia poważnych awarii

Na obszarze projektu „Planu ...” i w jego sąsiedztwie nie znajdują się:

- zakłady o zwiększonym ryzyku wystąpienia poważnej awarii przemysłowej;
- zakłady o dużym ryzyku;

w rozumieniu Rozporządzenia Ministra Rozwoju z dnia 29 stycznia 2016 r. w sprawie rodzajów i ilości znajdujących się w zakładzie substancji niebezpiecznych, decydujących o zaliczeniu zakładu do zakładu o zwiększonym lub dużym ryzyku wystąpienia poważnej awarii przemysłowej (Dz. U. 2016, poz. 138). Nie występują tu zakłady przetwarzające, wytwarzające lub magazynujące substancje niebezpieczne.

4.2. Problemy ochrony przyrody

4.2.1. Obszar projektu „Planu ...” i jego sąsiedztwo

Obszar projektu „Planu ...” położony jest poza obszarowymi formami ochrony przyrody w rozumieniu Ustawy z dnia 16 kwietnia 2004 r. o ochronie przyrody (t.j. Dz. U. 2015, poz. 1651 ze zm.). Nie występują tu także pomniki przyrody.

Najbliższe obszarowe formy ochrony przyrody to (rys. 3):

- OChK Borów Tucholskich w minimalnej odległości 0,9 km na południowy zachód;
- Obszar Natura 2000 – specjalny obszar ochrony ptaków Bory Tucholskie PLB220009 w minimalnej odległości 1,1 km na południe.

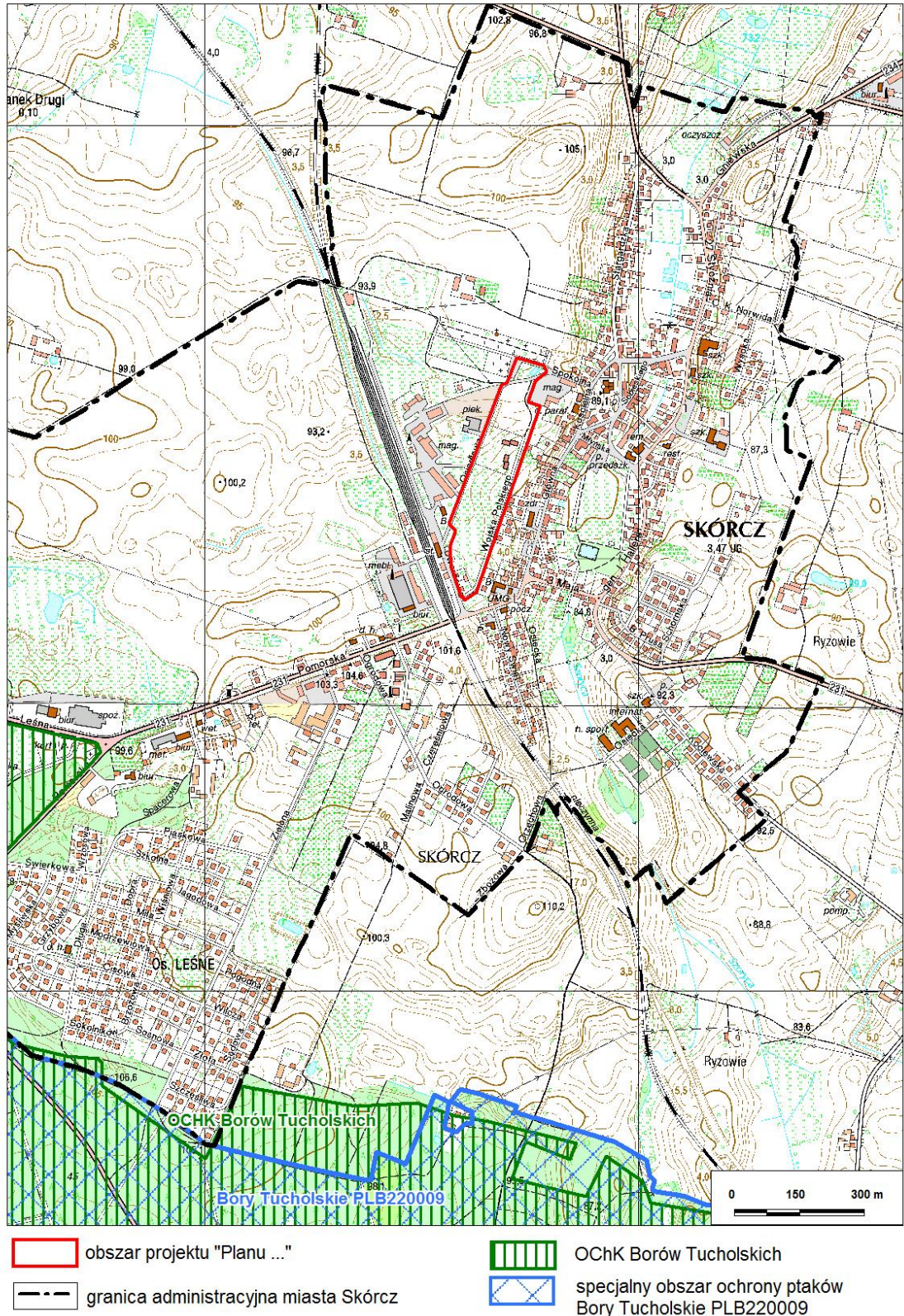
Ochrona gatunkowa roślin, grzybów i zwierząt

Zgodnie z ustawą o ochronie przyrody, na obszarze projektu „Planu ...”, tak jak w całej Polsce, obowiązuje ochrona gatunkowa roślin, zwierząt i grzybów.

Brak stwierdzeń na obszarze projektu „Planu ...” chronionych gatunków roślin i grzybów (Rozporządzenie Ministra Środowiska z dnia 9 października 2014 r. w sprawie ochrony gatunkowej roślin - Dz. U. 2014, poz. 1409 i Rozporządzenie Ministra Środowiska z dnia 9 października 2014 r. w sprawie ochrony gatunkowej grzybów - Dz. U. 2014, poz. 1408). Ze względu na dotychczasowe, znaczne przekształcenia antropogeniczne środowiska przyrodniczego obszaru projektu „Planu ...” ich występowanie jest mało prawdopodobne.

Skład gatunkowy fauny jest silnie zubożony. Możliwe jest występowanie chronionych gatunków zwierząt (Rozporządzenie Ministra Środowiska z dnia 6 października 2014 r. w sprawie ochrony gatunkowej zwierząt – Dz. U. 2014, poz. 1348), głównie ptaków typowych dla środowiska miejskiego (prawie wszystkie gatunki ptaków objęte są w Polsce ochroną gatunkową). Wykaz chronionych gatunków zwierząt występujących na terenie całego miasta,

bez wskazania ich dokładnej lokalizacji (orientacyjne opisy miejsc ich występowania) zawiera „Inwentaryzacja i waloryzacja przyrodnicza ...” (1996) zob. rozdz. 3.1.3.



Rys. 3 Obszar projektu „Planu ...” na tle form ochrony przyrody w otoczeniu

5. UWARUNKOWANIA OCHRONY ŚRODOWISKA KULTUROWEGO, ZABYTEKÓW, DÓBR KULTURY WSPÓŁCZESNEJ I KRAJOBRAZU KULTUROWEGO

Obszar projektu „Planu ...” znajduje się:

- w granicach zespołu urbanistycznego miasta Skórcz, wpisanego do rejestru zabytków pod nr 958 (dawniej nr 816) – wpis z dnia 05 kwietnia 1979 r.). chronionym na podstawie przepisów Ustawy o ochronie zabytków i opiece nad zabytkami z dnia 23 lipca 2003 roku (t. j. Dz. U. 2014, poz. 1446, ze zm.):
 - w strefie A restauracji urbanistycznej, gdzie obowiązuje ochrona struktury przestrzennej oraz dopuszcza się nowe uzupełnienia.

Zgodnie z ustaleniami projektu „Planu ...” wszelkie prace budowlane w jego zasięgu należy uzgadniać z właściwym konserwatorem zabytków. Prowadzenie robót budowlanych wymaga uzyskania pozwolenia na prowadzenie tych robót od właściwego konserwatora zabytków.

W zasięgu terenu 01.MN,U znajdują się obiekty wpisane do Gminnej Ewidencji Zabytków miasta Skórcz. Są to: budynek mieszkalny przy ul. Dworcowa 2, budynek gospodarczy przy ul. Dworcowa 2, budynek mieszkalny przy ul. Dworcowa 4 i budynek gospodarczy przy ul. Dworcowa 4.

Dla ww. budynków wpisanych do Gminnej Ewidencji Zabytków miasta Skórcz w projekcie „Planu ...” ustalono:

- *ochronę w zakresie kształtu bryły, wysokości, geometrii dachu, kompozycji elewacji frontowej, w tym układu otworów okiennych i drzwiowych, głównych podziałów architektonicznych elewacji, zachowanych elementów wystroju i detalu architektonicznego, materiału elewacyjnego (cegła);*
- *pozwolenia na rozbudowę, rozbiórkę, przebudowę obiektów regulowane są zgodnie z przepisami odrębnymi prawa budowlanego oraz ustawy o ochronie zabytków i opiece nad zabytkami (projekty budowlane wymagają uzgodnienia z właściwym terenowo konserwatorem zabytków).*

6. ANALIZA CELÓW OCHRONY ŚRODOWISKA USTANOWIONYCH NA SZCZEBLU MIĘDZYNARODOWYM, WSPÓLNOTOWYM, KRAJOWYM I REGIONALNYM ISTOTNYCH Z PUNKTU WIDZENIA PROJEKTU „PLANU ...”

Poziom międzynarodowy

Instrumentem polityczno-strategicznym Unii Europejskiej w zakresie ochrony środowiska jest strategia „Europa 2020”, a polityka w dziedzinie środowiska ma być koordynowana w ramach inicjatywy przewodniej tej strategii „Europa efektywnie korzystająca z zasobów”. Strategia ta tworzy długookresowe ramy działania w wielu obszarach polityki, takich jak walka ze zmianami klimatu, energia, transport, przemysł, surowce, rolnictwo, rybołówstwo,

ochrona różnorodności biologicznej oraz rozwój regionalny. Wdrożenie strategii ma zwiększyć pewność prowadzenia inwestycji i działalności innowacyjnej oraz zapewnić uwzględnienie kwestii efektywnego korzystania z zasobów w sposób zrównoważony we wszystkich dziedzinach polityki.

Szczegółowe rozwiązania formalno-prawne Unii Europejskiej zapisane są w dyrektywach UE, które z zasady muszą być wdrożone do porządku prawnego państw członkowskich (poprzez ustawy i rozporządzenia wykonawcze do nich) oraz w rozporządzeniach i decyzjach wydawanych przez instytucje Unii, które wiążą w całości i są bezpośrednio stosowane, przy czym rozporządzenia mają zasięg ogólny, a decyzje wskazują i wiążą jedynie adresatów.

Zobowiązania międzynarodowe Polski w zakresie środowiska wynikają również z ratyfikowanych przez Rzeczpospolitą Polską umów i konwencji międzynarodowych.

Poziom krajowy

Krajowe dokumenty strategiczne uwzględniają zobowiązania i cele ochrony środowiska przyjęte w dokumentach Unii Europejskiej i w ratyfikowanych przez Rzeczpospolitą Polską umowach i konwencjach międzynarodowych. Dla projektu „Planu ...” szczególne znaczenie mają:

- 1) „Koncepcja przestrzennego zagospodarowania kraju 2030” (przyjęta przez Radę Ministrów uchwałą z dnia 13.12.2011 r.), określająca zasady prowadzenia polityki przestrzennej przede wszystkim w oparciu o ustrojową zasadę zrównoważonego rozwoju i wynikające z niej zasady planowania publicznego tj.:
 - zasadę racjonalności ekonomicznej,
 - zasadę preferencji regeneracji (odnowy) nad zajmowaniem nowych obszarów pod zabudowę,
 - zasadę przezorności ekologicznej,
 - zasadę kompensacji ekologicznej,
 - zasadę hierarchiczności celów zapewniająca koordynację działalności wszystkich podmiotów podejmujących decyzję z poszanowaniem subsydiarności organizacji władz samorządowych,
 - zasada dynamicznego strefowania i wyznaczania obszarów planistycznych,
 - zasada partycypacji społecznej (szerokiej i aktywnej).

W KPZK 2030 wskazano sześć ściśle powiązanych i dopełniających się wzajemnie celów oraz szereg działań służących ich realizacji.

- 2) „Program wodno-środowiskowy kraju” (2010) i jego aktualizacja (2016) stanowiąca załącznik do projektów aktualizacji planów gospodarowania wodami na obszarze dorzeczy - ustalenia „Planu gospodarowania wodami na obszarze dorzecza Wisły” przyjętego Uchwałą Rady Ministrów z dnia 22 lutego 2011 r. (M.P. 2011, Nr 49 poz. 549) oraz projektu jego aktualizacji (2016) w odniesieniu do. ustaleń projektu „Planu ...” przeanalizowano w rozdz. 7.3.

3) „Strategiczny plan adaptacji dla sektorów i obszarów wrażliwych na zmiany klimatu do roku 2020 z perspektywą do roku 2030” (SPA 2020) przyjęty przez Radę Ministrów dnia 29.10.2013 r. stanowi element szerszego projektu badawczego o nazwie KLIMADA, obejmującego okres do 2070 roku. W SPA 2020:

- uwzględniono i przeanalizowano obecne i oczekiwane zmiany klimatu, w tym scenariusze zmian klimatu dla Polski do roku 2030. Wykazały one, że największe zagrożenie dla gospodarki i społeczeństwa będą stanowiły ekstremalne zjawiska pogodowe, takie jak deszcze nawalne, powodzie, podtopienia, osunięcia ziemi, fale upałów, susze, huragany, osuwiska itp. Zjawiska te będą występowały prawdopodobnie z coraz większą częstotliwością i natężeniem, obejmując coraz większe obszary kraju;
- wskazano cele i kierunki działań adaptacyjnych, które należy podjąć do roku 2020 w najbardziej wrażliwych sektorach i obszarach: gospodarce wodnej, rolnictwie, leśnictwie, różnorodności biologicznej i obszarach prawnie chronionych, zdrowiu, energetyce, budownictwie, transporcie, obszarach górskich, strefie wybrzeża, gospodarce przestrzennej i obszarach zurbanizowanych.

Projekt „Planu ...” opracowany jest w nawiązaniu do ww. dokumentów krajowych, a ich wytyczne uwzględnia poprzez opracowania regionalne.

Poziom regionalny

Dla projektu „Planu ...” szczególnie istotne są cele ochrony środowiska zapisane w dokumentach regionalnych (spójne z celami ochrony środowiska dokumentów wyższego rzędu). Są to przede wszystkim:

- „Program ochrony środowiska województwa pomorskiego na lata 2013-2016 z perspektywą do roku 2020” przyjęty na podstawie Uchwały nr 528/XXV/12 Sejmiku Województwa Pomorskiego w Gdańsku z dnia 21 grudnia 2012 r.;
- „Plan gospodarki odpadami dla województwa pomorskiego 2018” - przyjęty na podstawie Uchwały Nr 415/XX/12 Sejmiku Województwa Pomorskiego z dnia 25 czerwca 2012 r.

„Program ochrony środowiska województwa pomorskiego na lata 2013-2016 z perspektywą do roku 2020”

W „Programie ...” wyznaczono cztery cele perspektywiczne (I-IV), nawiązujące do priorytetów VI Wspólnotowego Programu Działań w zakresie środowiska naturalnego, Polityki Ekologicznej Państwa na lata 2009-2012 z perspektywą 2013-2016 oraz misji Strategii Rozwoju Województwa Pomorskiego 2020:

- I. Środowisko dla zdrowia – dalsza poprawa jakości środowiska i bezpieczeństwa ekologicznego,*
- II. Podniesienie świadomości ekologicznej społeczeństwa oraz aktywacja rynku na rzecz środowiska,*
- III. Ochrona dziedzictwa przyrodniczego i racjonalne wykorzystanie zasobów przyrody,*
- IV. Zrównoważone wykorzystanie energii, wody i surowców naturalnych.*

Kolejny poziom stanowi 12 celów średniookresowych, których realizacyjne, osiągnięcie w większości przypadków założono w rozszerzonym okresie programowania tj. do roku 2020).

Projekt „Planu ...” jest zgodny z ww. celami środowiskowymi określonymi w „Programie ochrony środowiska województwa pomorskiego na lata 2013-2016 z perspektywą do roku 2020”, w szczególności z celami :

- 1) *Osiągnięcie i utrzymanie dobrego stanu wód powierzchniowych, w tym wód przybrzeżnych (2013-2020); w tym cel priorytetowy:*
 - *Wyposażenie w zbiorcze systemy kanalizacji sanitarnej i oczyszczalnie ścieków z podwyższonym usuwaniem biogenów wszystkich aglomeracji powyżej 15 000 RLM” (2015).*
- 2) *Osiągnięcie i utrzymywanie standardów jakości środowiska, wpływających na warunki zdrowotne (2013-2020).*
- 7) *Ochrona krajobrazu i różnorodności biologicznej, powstrzymanie procesów degradacji oraz poprawa spójności systemu obszarów chronionych (2013-2020).*

„Plan gospodarki odpadami dla województwa pomorskiego 2018” (2012)

Podstawowym założeniem funkcjonowania gospodarki odpadami komunalnymi w Polsce jest system rozwiązań regionalnych. Wg „Planu gospodarki odpadami ...” (2012) miasto Skórcz położone jest w **Regionie Południowym** gospodarki odpadami (zob. rozdz. 4.1).

Projekt „Planu ...” jest zgodny z obowiązującymi aktami prawnymi z zakresu gospodarki odpadami oraz uwzględnia działania mające na celu utworzenie nowoczesnego i skutecznego systemu gospodarki odpadami (zob. też. rozdz. 7.8.).

7. ANALIZA I OCENA PRZEWIDYWANYCH, ZNACZĄCYCH ODDZIAŁYWAŃ USTALEŃ PROJEKTU „PLANU ...” NA ŚRODOWISKO

7.1. Wprowadzenie

W zakresie oddziaływania ustaleń projektu „Planu ...” i możliwych przekształceń środowiska przyrodniczego przeanalizowano oddziaływania na następujące elementy środowiska w ich wzajemnym powiązaniu:

- powierzchnię ziemi (przypowierzchniową warstwę litosfery, w tym gleby);
- wody powierzchniowe i podziemne;
- klimat;
- powietrze;
- warunki akustyczne (hałas);
- roślinność;
- zwierzęta;
- różnorodność biologiczna;

- formy ochrony przyrody, w tym obszary Natura 2000;
- zasoby naturalne;
- zabytki;
- dobra materialne;
- krajobraz;
- ludzi.

Oceniono oddziaływania bezpośrednie, pośrednie i wtórne, krótko-, średnio- i długoterminowe, chwilowe, okresowe i stałe. W ocenie oddziaływania zastosowano klasyfikację oddziaływań, zgodną art. 51 Ustawy z dnia 3 października 2008 r. o udostępnianiu informacji o środowisku i jego ochronie, udziale społeczeństwa w ochronie środowiska oraz o ocenach oddziaływania na środowisko (t. j. Dz. U. 2016, poz. 353 ze zm.).

7.2. Powierzchnia ziemi (przypowierzchniowa warstwa litosfery, w tym gleby)

Przypowierzchniowa warstwa litosfery, w tym gleby, na zainwestowanej części obszaru projektu „Planu ...” została już przekształcona, w wyniku jego dotychczasowego użytkowania (zabudowa mieszkaniowa i usługowa na terenach 01.MN,U, 09 MW).

Dalsze przekształcenia powierzchni ziemi wystąpią na terenach dotychczas niezabudowanych, w obrębie których projekt „Planu ...” dopuszcza realizację nowego zainwestowania. Przekształcenia wierzchniej warstwy litosfery będą miały miejsce także w przypadku przebudowy i modernizacji istniejącej zabudowy lub budowy sieci infrastruktury technicznej i komunikacyjnej.

Główne przekształcenia litosfery podczas prac budowlanych (etap budowy) reprezentowane będą przede wszystkim przez:

- przekształcenia w przypowierzchniowych strukturach geologicznych w wyniku robót ziemnych w celu posadowienia nowych budynków, uzbrojenia terenu oraz budowy/modernizacji dojazdów (drogi wewnętrzne, ciągi pieszo-jezdne) i miejsc postojowych - wykopy, nasypy, wprowadzenie podsypiek;
- zmiany lokalnego ukształtowania terenu w wyniku prac niwelacyjnych oraz ewentualnych nasypów ziemnych;
- likwidację pokrywy glebowej w miejscach wykopów i przekształcenie fizykochemicznych właściwości gleb na terenach placów budów oraz w sąsiedztwie planowanych inwestycji na terenach składowania materiałów budowlanych i w wyniku pracy sprzętu budowlanego;
- powstanie odpadu w postaci gleby i ziemi wydobytej z wykopów pod fundamenty;
- utwardzenie części terenu (głównie przeznaczonej na drogi i parkingi oraz obszary utwardzone wokół nowopowstałej zabudowy kubaturowej).

Teren lokalizacji planowanego zainwestowania zostanie szczegółowo rozpoznany pod względem warunków geotechnicznych zgodnie z Rozporządzeniem Ministra Transportu,

Budownictwa i Gospodarki Morskiej z dnia 25 kwietnia 2012 r. w sprawie ustalania geotechnicznych warunków posadawiania obiektów budowlanych (Dz. U. 2012, poz. 463) na etapie sporządzania projektów budowlanych. Prace ziemne i fundamentowanie należy prowadzić pod nadzorem geotechnicznym.

Na etapie budowy ewentualne zagrożenie dla podłoża gruntowego może stanowić jego zanieczyszczenie w trakcie awaryjnych wycieków substancji ropopochodnych ze sprzętu budowlanego i chemicznych, płynnych substancji budowlanych na terenie ich składowania i użycia.

W przypadku realizacji nowych odcinków infrastruktury technicznej, mogą wystąpić istotne przekształcenia, których rozmiar i charakter będzie zależny od przebiegu, parametrów realizowanych obiektów (średnicy i długości) oraz przyjętych metod ich budowy.

Na etapie funkcjonowania ustaleń projektu „Planu ...” przekształcenia litosfery mogą być związane z rozdeptywaniem i rozjeżdżaniem terenów nieutwardzonych w granicach obszaru projektu „Planu ...” i jego otoczenia. Skutkować to może powstaniem ewentualnych, wydepczyisk i klepisk. Aby ograniczyć występowanie tego typu oddziaływań w projekcie „Planu ...” wyznaczono tereny dla realizacji dróg wewnętrznych i ciągów pieszo jezdnych oraz ustalono minimalną liczbę miejsc postojowych, którą należy zapewnić na terenie działki budowlanej lub w inny, określony w ustaleniach szczegółowych sposób.

Drgania podłoża

Na etapie inwestycyjnym projektu „Planu ...” mogą wystąpić drgania podłoża gruntowego spowodowane pracą ciężkiego sprzętu budowlanego. Drganiom potencjalnie mogą podlegać ludzie na placu budowy i w jego otoczeniu (oddziaływanie krótkotrwałe).

Ww. uciążliwości mogą zostać ograniczone poprzez zastosowanie odpowiednich technologii prac budowlanych eliminujących uciążliwości środowiskowe związane z drganiami i zapewniających bezpieczeństwo pobliskich obiektów budowlanych oraz znajdujących się w nich ludzi.

Podsumowując, wdrożenie ustaleń projektu „Planu ...” spowoduje szereg typowych i nieuniknionych przekształceń litosfery na etapie budowy i modernizacji zabudowy.

Na etapie funkcjonowania ustaleń projektu „Planu ...” mogą wystąpić przekształcenia litosfery, polegające głównie na wydeptywaniu terenu w wyniku penetracji pieszej oraz rozjeżdżania terenu.

7.3. Wody powierzchniowe i podziemne

Na obszarze projektu „Planu ...” znajduje się sztuczny zbiornik wodny (teren 13.KDP,ZP ogólnodostępny parking z zielenią towarzyszącą w formie skweru, zieleńca). Zalecane jest zachowanie zbiornika wodnego jako elementu terenu zieleni urządzonej miasta.

Na etapie budowy może nastąpić przekształcenie stosunków wodnych w zakresie lokalnych warunków hydrogeologicznych. Większe przekształcenia wystąpić mogą w

przypadku głębokich wykopów (np. dla kondygnacji podziemnych – projekt „Planu ...” *dopuszcza stosowanie kondygnacji podziemnych bez podania ilości kondygnacji i głębokości ich posadowienia*). Przy takich inwestycjach konieczne jest rozpoznanie warunków gruntowo-wodnych i zastosowanie odpowiednich rozwiązań technicznych.

Potencjalnym zagrożeniem dla pierwszego poziomu wód podziemnych może być ich zanieczyszczenie w trakcie awaryjnych wycieków substancji ropopochodnych ze sprzętu budowlanego i chemicznych, płynnych substancji budowlanych na terenie ich składowania i użycia (podobnie jak w przypadku podłoża gruntowego). Sytuacje takie należy wykluczyć przez właściwą organizację placów budów, budowlanych placów składowych i miejsc postojów.

Przekształcenie obiegu wody

Na terenach nowego zainwestowania wystąpią typowe zmiany proporcji w ogniwach lokalnego obiegu wody. Głównie nastąpi spadek znaczenia infiltracji wody (powierzchniowy wzrost sztucznych nawierzchni) i wzrost ewaporacji (w związku ze wzrostem udziału sztucznych nawierzchni). Wystąpią zmiany w zasilaniu pierwszego poziomu wodonośnego oraz modyfikacje warunków siedliskowych.

Ze względu na stosunkowo małą intensywność planowanej zabudowy prognozowane zmiany stosunków wodnych nie będą miały istotnego znaczenia dla ograniczenia w zasilaniu pierwszego poziomu wodonośnego oraz modyfikacji warunków siedliskowych.

Gospodarka wodno-ściekowa

Projekt „Planu ...” zawiera następujące ustalenia dotyczące zaopatrzenia w wodę, zagospodarowania ścieków bytowych i wód opadowych:

1) W zakresie zaopatrzenia w wodę:

- zaopatrzenie w wodę z wodociągów komunalnych;
- projektowane sieci wodociągowe należy lokalizować w liniach rozgraniczających dróg publicznych lub wewnętrznych;
- należy zapewnić zaopatrzenie w wodę dla celów przeciwpożarowych zgodnie z przepisami odrębnymi;
- dopuszczono rozbudowę i modernizację istniejących sieci.

2) W zakresie odprowadzenia ścieków sanitarnych:

- ścieki sanitarne należy odprowadzić od istniejących lub projektowanych kolektorów;
- na terenie opracowania nie dopuszczono się lokalizacji bezodpływowych zbiorników na nieczystości ciekłe ani przydomowych oczyszczalni ścieków, odprowadzenie ścieków do kanalizacji sanitarnej;
- projektowane kolektory sanitarne należy lokalizować w liniach rozgraniczających dróg publicznych lub wewnętrznych;
- dopuszczono rozbudowę i modernizację istniejących sieci.

3) W zakresie odprowadzenia wód opadowych:

- wody opadowe z terenów dróg, placów i parkingów należy odprowadzić do kanalizacji deszczowej, z terenów zabudowy jednorodzinnej, wielorodzinnej oraz mieszkaniowo-usługowej w maksymalnym stopniu na tereny zielone w granicach własnych działek, w sposób uniemożliwiający zalewanie sąsiednich działek;
- dopuszczono zagospodarowanie wód opadowych z dachów budynków oraz z terenów niezabudowanych i zieleni towarzyszącej na własnym terenie;
- zanieczyszczone wody opadowe, odprowadzane z powierzchni utwardzonych placów, dróg, parkingów, należy podczyścić przed oprowadzeniem do odbiorników, w stopniu wymaganym przepisami odrębnymi;
- dopuszczono rozbudowę i modernizację istniejących sieci.

Są to rozwiązania poprawne w aspekcie ochrony wód powierzchniowych i podziemnych na terenach miejskich i korzystne środowiskowo, zgodne z zasadą odprowadzania wód opadowych w miarę możliwości do gruntu na terenie ich powstawania. Ich wdrożenie przeciwdziałać będzie obniżeniu zwierciadła wód podziemnych (Osmulska-Mróz 1995).

Wymogi prawne obowiązujące w zakresie gospodarki wodno-ściekowej określają przede wszystkim:

- Ustawa z dnia 18 lipca 2001 r. „Prawo wodne” (t.j. Dz. U. 2015, poz. 469 ze zm.);
- Ustawa z dnia 7 czerwca 2001 r. o zbiorowym zaopatrzeniu w wodę i zbiorowym odprowadzaniu ścieków (t. j. Dz. U. 2015, poz. 139 ze zm.);
- Ustawa z dnia 13 września 1996 r. o utrzymaniu czystości i porządku w gminach (t. j. Dz. U. 2016, poz. 250);
- Rozporządzenie Ministra Środowiska z dnia 18 listopada 2014 r. w sprawie warunków, jakie należy spełnić przy wprowadzaniu ścieków do wód lub do ziemi, oraz w sprawie substancji szczególnie szkodliwych dla środowiska wodnego (Dz. U. 2014., poz. 1800).

Przy założeniu właściwego funkcjonowania wszystkich elementów planowanego systemu unieszkodliwiania ścieków oraz wód opadowych zminimalizowana zostanie możliwość powstania zagrożeń dla wód powierzchniowych, podziemnych i gruntu.

Wpływ wdrożenia ustaleń projektu „Planu ...” na realizację założeń „Planu gospodarowania wodami na obszarze dorzecza Wisły”

Ustalenia projektu „Aktualizacji planu gospodarowania wodami na obszarze dorzecza Wisły” (2016), scharakteryzowano w rozdz. 4.1. Zgodnie z ww. dokumentem obszar projektu „Planu ...” położony jest:

- w obrębie jednolitej części wód powierzchniowych: PLRW200017298786 „Węgiernuca do dopł. z Wysokiej z dopł. z Wysokiej”;
- w obrębie jednolitej części wód podziemnych: JCWPd nr 30 – kod PLGW240030 (wg podziału JCWPd na 172 części jest to jednostka PLGW200028).

Realizacja ustaleń projektu „Planu ...”, ze względu na lokalny charakter oddziaływań oraz włączenie do systemów kanalizacyjnych miasta, nie będzie miała bezpośredniego

wpływu na wody powierzchniowe i wody podziemne oraz nie będzie miała wpływu na osiągnięcie celów środowiskowych dla jednolitych części wód powierzchniowych PLRW200017298786 „Węgiernuca do dopł. z Wysokiej z dopł. z Wysokiej i JCWPd nr 30 – PLGW240030 (wg podziału JCWPd na 172 części jest to jednostka PLGW200028).

Podsumowując, ze względu na małą intensywność i zasięg przestrzenny planowanego zainwestowania, przy właściwym funkcjonowaniu wszystkich elementów systemów unieszkodliwiania ścieków sanitarnych oraz wód opadowych, przewidzianych w projekcie „Planu ...”, nie wystąpi negatywne oddziaływanie na wody powierzchniowe i podziemne oraz nie wystąpi zagrożenie dla osiągnięcia celów środowiskowych określonych dla JCWP powierzchniowych i podziemnych.

7.4. Powietrze atmosferyczne

Emisja zanieczyszczeń powietrza w trakcie prac inwestycyjnych na obszarze projektu „Planu ...” nastąpi w wyniku pracy sprzętu budowlanego i transportu materiałów budowlanych (spaliny) oraz w wyniku składowania materiałów budowlanych (ewentualne źródło zapalenia), a także w trakcie prac ziemnych.

Emisja zanieczyszczeń będzie miała charakter niezorganizowany, o zasięgu ograniczonym głównie do terenu budowy. Wobec dobrych warunków przewietrzania, nie spowoduje to istotnego wpływu na warunki aerosanitarne w rejonie obszaru projektu „Planu ...”.

Na etapie funkcjonowania ustaleń projektu zmiany „Planu ...” źródłami zanieczyszczenia atmosfery będą:

- źródła ciepła projektowanych obiektów mieszkaniowych i usługowych;
- motoryzacyjne zanieczyszczenia powietrza (z dróg publicznych, wewnętrznych, ciągów pieszo-jednych i parkingów).

Projekt zmiany „Planu...” przewiduje zasilanie w ciepło oraz ciepłą wodę użytkową nowo powstałych obiektów kubaturowych ze źródeł bezemisyjnych lub niskoemisyjnych. W projekcie „Planu ...” dopuszczono stosowanie indywidualnych prosumenckich urządzeń, mikroinstalacji w rozumieniu przepisów ustawy o odnawialnych źródłach energii (tj. instalacji odnawialnego źródła energii o łącznej mocy zainstalowanej elektrycznej nie większej niż 40 kW, przyłączonej do sieci elektroenergetycznej o napięciu znamionowym niższym niż 110 kV lub o mocy osiągalnej cieplnej w skojarzeniu nie większej niż 120 kW), obiektów związanych z wykorzystywaniem odnawialnych źródeł energii takich jak np. kolektory słoneczne, ogniwa fotowoltaiczne, pompy ciepła. Są to ustalenia korzystne środowiskowo – ich wdrożenie przyczyni się do ograniczenia emisji zanieczyszczeń do atmosfery.

Obsługa komunikacyjna istniejącej i planowanej na obszarze projektu „Planu ...” zabudowy mieszkaniowej i usługowej przyczyni się do zwiększenia natężenia ruchu samochodowego. Źródłami zanieczyszczenia powietrza będą spaliny z silników pojazdów

poruszających się po istniejących w sąsiedztwie drogach (ul. Dworcowa), fragmentach dróg na obszarze projektu oraz na drogach wewnętrznych, ciągach pieszo-jezdnym oraz dojazdach do garaży i miejsc postojowych dopuszczonych na obszarze projektu „Planu ...”.

Na obszarze projektu „Planu ...”, poza organizacją miejsc postojowych w obrębie poszczególnych terenów funkcjonalnych, dopuszczona została lokalizacja parkingów na terenach:

- 13KDP (minimum 20 miejsc parkingowych – powierzchni 0,28 ha, przy czym 40% powierzchni stanowić ma teren przyrodniczo czynny);
- 09.MW -parkingi urządzone o pow. użytkowej do 100 m²;

nie kwalifikujących się jako przedsięwzięcia mogące potencjalnie znacząco oddziaływać na środowisko zgodnie z Rozporządzeniem Rady Ministrów z dnia 9 listopada 2010 r. w sprawie przedsięwzięć mogących znacząco oddziaływać na środowisko (t. j. Dz. U. 2016, poz. 71).

Do podstawowych czynników decydujących o wielkości emisji z układu komunikacyjnego i parkingów należą:

- typ pojazdów - wielkość i rodzaj silnika, rodzaj normy dotyczącej toksyczności i obowiązującej w czasie dopuszczenia pojazdu do ruchu;
- parametry ruchu pojazdów - natężenie ruchu, prędkość;
- typ emisji - z silnika nagrzanego lub rozgrzewającego się od danej temperatury otoczenia.

Ze względu na ogólne ustalenia projektu „Planu ...”, brak szczegółowej lokalizacji nowych garaży i parkingów naziemnych oraz niemożność oceny natężenia ruchu niemożliwa jest ocena prognozowanego oddziaływania komunikacji samochodowej na stan zanieczyszczenia atmosfery.

W nawiązaniu do obecnych tendencji proekologicznych na rynku motoryzacyjnym, w przyszłości spodziewany jest dalszy jednostkowy spadek emisji zanieczyszczeń przez pojazdy samochodowe.

W wyniku wdrożenia ustaleń projektu „Planu ...” nieznacznie może wzrosnąć emisja zanieczyszczeń do atmosfery (zanieczyszczenia ze źródeł ciepła i komunikacyjne) w stosunku do stanu aktualnego. Jest to nieuniknione na terenach, na których lokalizowane jest nowe zainwestowanie.

Na obecnym etapie procedury planistycznej brak danych do ilościowej oceny prognozowanego oddziaływania realizacji ustaleń projektu „Planu ...” na stan zanieczyszczenia powietrza atmosferycznego.

7.5. Warunki akustyczne (hałas)

Na etapie budowy obiektów kubaturowych oraz infrastruktury technicznej odczuwalny będzie okresowy wzrost natężenia hałasu w rejonie placów budów, związany z pracą sprzętu budowlanego i transportem materiałów budowlanych. Uciążliwości z tym związane mogą

przede wszystkim dotyczyć najbliższych obiektów mieszkalnych i usługowych położonych przy ul. Wojska Polskiego .

Hałas powstający na etapie budowy jest krótkotrwały, o lokalnym charakterze i ustąpi po zakończeniu robót. Jego uciążliwość akustyczna zależna będzie od odległości od placu budowy oraz od czasu pracy poszczególnych urządzeń. Ograniczenie ww. uciążliwości akustycznych można osiągnąć m. in. przez odpowiednią organizację prac (np. prowadzenie ich poza godzinami nocnymi) oraz zastosowanie w pracach budowlanych i montażowych sprzętu spełniającego wymagania stawiane urządzeniom używanym na zewnątrz pomieszczeń w zakresie emisji hałasu do środowiska, zgodnie z Rozporządzeniem Ministra Gospodarki z dnia 21 grudnia 2005 r. w sprawie zasadniczych wymagań dla urządzeń używanych na zewnątrz pomieszczeń w zakresie emisji hałasu do środowiska. (Dz. U. 2005, Nr 263, poz. 2202 ze zm.).

Na etapie funkcjonowania ustaleń projektu „Planu ...” źródłami hałasu będą głównie hałas komunikacyjny generowany przez samochody na drogach w sąsiedztwie (ul. Dworcowa, Osiedlowa i Wolska Polskiego) oraz na drogach wewnętrznych i dojazdach do garaży i miejsc postojowych dopuszczonych na obszarze projektu „Planu ...”. Biorąc pod uwagę funkcję dopuszczonych obiektów oraz charakter miejski otoczenia, a także zapisy projektu „Planu...” (rozdz. 2.1.), stwierdzić należy, że będą to typowe uciążliwości dla terenów miejskich.

Wg projektu „Planu ...”

- tereny MN należą do terenów przeznaczonych pod zabudowę mieszkaniową;
- tereny MW oraz MN,U należą do terenów przeznaczonych pod zabudowę mieszkaniowo-usługową,
- teren UO (przedszkole) należy do terenów przeznaczonych pod budynki związane ze stałym lub czasowym pobytem dzieci i młodzieży;

o których mowa w art. 113 ust. 2 pkt 1 lit. a ustawy z 27 kwietnia 2001r. Prawo ochrony środowiska (t. j. Dz. U. 2016, poz. 672 ze zm.).

Zgodnie z Rozporządzeniem Ministra Środowiska w sprawie dopuszczalnych poziomów hałasu w środowisku (t.j. Dz. U. 2014, poz. 112), dla tych terenów obowiązują następujące normy poziomu hałasu:

- hałas generowany przez drogi:
 - 65 dB w porze dziennej i 56 dB w porze nocnej dla terenów MN,U;
 - 61 dB w porze dziennej i 56 w porze nocnej dla terenów MN i UO związanych ze stałym lub czasowym pobytem dzieci i młodzieży;
- hałas generowany przez pozostałe obiekty i działalność będącą źródłem hałasu:
 - 55 dB w porze dziennej i 45 dB w porze nocnej dla terenów MN,U;
 - 50 dB w porze dziennej i 40 w porze nocnej dla terenów MN i UO związanych ze stałym lub czasowym pobytem dzieci i młodzieży;

Na obecnym etapie procedury planistycznej (brak danych dotyczących pojemności planowanych parkingów, natężeń ruchu na istniejących i planowanych drogach) nie ma przesłanek do ilościowej oceny prognozowanego oddziaływania nowego zainwestowania na klimat akustyczny.

Zgodnie z ustaleniami projektu „Planu ...” zasięg uciążliwości dla środowiska prowadzonej działalności gospodarczej w terenach mieszkaniowo-usługowych MN,U winien być ograniczony do granic terenu, do którego inwestor posiada tytuł prawny, a znajdujące się w nim pomieszczenia przeznaczone na pobyt ludzi, winny być wyposażone w techniczne środki ochrony przed tymi uciążliwościami.

Podsumowując, na obszarze projektu „Planu ...” podstawowymi źródłami hałasu będą komunikacja samochodowa.

Na obecnym etapie procedury planistycznej brak danych do ilościowej oceny prognozowanego oddziaływania realizacji ustaleń projektu „Planu ...” na stan klimatu akustycznego. Warunkiem realizacji ustaleń projektu „Planu ...” jest spełnienie norm dopuszczalnego poziomu hałasu, określonych w Rozporządzeniu Ministra Środowiska z dnia 14 czerwca 2007 r. (t. j. Dz. U. 2014, poz. 112).

7.6. Klimat

Modyfikacje topoklimatu

Modyfikacje topoklimatu w wyniku realizacji ustaleń projektu „Planu ...” wystąpią głównie na terenach planowanego zainwestowania, w wyniku oddziaływania nowo wprowadzonej zabudowy. Polegać one będą przede wszystkim na zmianach:

- termicznych (większa pojemność cieplna w stosunku do powierzchni pokrytej roślinnością, sztuczne źródła ciepła);
- anemometrycznych (powstanie lokalnej cyrkulacji jako efekt oddziaływania zabudowy (lub innych elementów zainwestowania lub zagospodarowania terenu) i podwyższenia temperatury);
- wilgotnościowych, np. zmniejszenie retencji przypowierzchniowej i przenikania wody do przypowierzchniowych warstw gruntu na terenach zabudowanych.

Powstające obiekty kubaturowe wpływać także będą na zmiany usłonecznienia. Maksymalna wysokość zabudowy wynosi 9,5 m. Poza tym, w projekcie „Planu ...” wykluczono sytuowanie obiektów o wysokości równej lub wyższej od 50 m n. p. t.

Jednocześnie należy zaznaczyć, że ze względu na stosunkowo małą intensywność istniejącej i planowanej zabudowy zmiany te nie będą znaczące.

Ochronie walorów klimatycznych sprzyjać będą także działania z zakresu ochrony i kształtowania zieleni (zob. rozdz. 7.9.).

Mitygacja zmian klimatu

Zgodnie z opracowaniami dotyczącymi prognoz zmian klimatu (np. „Strategiczny plan adaptacji dla sektorów i obszarów wrażliwych na zmiany klimatu do roku 2020 z perspektywą do roku 2030” – zob. rozdz. 6.) możliwe jest wystąpienie nasilenia ekstremalnych zjawisk pogodowych, takich jak ulewne (nawalne) deszcze i bardzo silne wiatry, a także występowanie fali upałów.

Działania mitygacyjne, polegają na łagodzeniu przyczyn występowania zjawiska zmiany klimatu związanej z działalnością człowieka.

W odniesieniu do analizowanego obszaru mogą one dotyczyć głównie oddziaływań pośrednich poprzez jak ochronę i kształtowanie zieleni urządzonej.

Adaptacja do zmian klimatu

Równoległe z działaniami mitygacyjnymi należy prowadzić również czynności z zakresu adaptacji do zmian klimatu, polegające na dostosowywaniu się do nowych warunków klimatycznych i ich skutków. Adaptacja do zmian warunków klimatycznych w odniesieniu do realizacji ustaleń projektu „Planu ...” dotyczyć może głównie rozwiązań organizacyjnych i technicznych (np. wzmocnionych konstrukcji dachów, stworzenie systemów odprowadzania wód opadowych i ich bieżącej konserwacji).

W projekcie „Planu ...” uregulowano zasady dotyczące gospodarki wodami opadowymi (zob. rozdz. 7.3.). Ze względu na prognozowane zwiększenie występowania nawalnych deszczy należy zapewnić odpowiednią przepustowość kanalizacji deszczowej.

Modyfikacje topoklimatu w wyniku realizacji ustaleń projektu „Planu ...” wystąpią na terenach istniejącej i planowanej zabudowy.

Należy wdrażać działania z zakresu mitygacji do zmian klimatu (np. zachowanie i urządzenie jak największej powierzchni terenów zieleni, i adaptacji do skutków zmian klimatu (m.in. rozwiązania organizacyjne i techniczne, w tym zwłaszcza z zakresu odprowadzania wód opadowych i wzmocnienia konstrukcji dachów).

7.7. Pole elektromagnetyczne

Na obszarze projektu „Planu ...” nie znajdują się źródła emisji pola elektromagnetycznego.

W projekcie „Planu ...”:

- w zakresie infrastruktury elektroenergetycznej:
 - ustalono zasilanie energetyczne z istniejących lub projektowanych w sąsiedztwie bądź na terenie obszaru „Planu ...” stacji transformatorowych 15/0,4 kV, poprzez istniejące i projektowane sieci SN 15kV oraz sieci rozdzielcze nn 0,4 kV, na warunkach i w uzgodnieniu z zarządcą sieci;

- dopuszczono sytuowanie nowych stacji transformatorowych, zgodnie z potrzebami inwestorów, a także w uzgodnieniu z zarządcą sieci (lokalizacja do ustalenia na etapie projektów budowlanych);
- dopuszczono sytuowanie linii energetycznych oraz urządzeń związanych z potrzebami oświetlenia terenu;
- dopuszczono rozbudowę i modernizację istniejących sieci.
- w zakresie infrastruktury telekomunikacyjnej:
 - tereny objęte opracowaniem należy podłączyć do istniejących i/lub projektowanych sieci telekomunikacyjnych;
 - rozbudowa sieci telekomunikacyjnych jest możliwa w liniach rozgraniczających dróg wewnętrznych oraz ciągów pieszo-jezdnym;
 - w terenach zabudowy mieszkaniowej jednorodzinnej dopuszczono sytuowanie inwestycji z zakresu infrastruktury telekomunikacyjnej o nieznacznym oddziaływaniu;
 - ustalenia planu dotyczące maksymalnej wysokości w poszczególnych terenach podane w ustaleniach szczegółowych nie dotyczą wysokości obiektów i urządzeń związanych z łącznością publiczną.

W wyniku realizacji ustaleń projektu „Planu...” nie przewiduje się wystąpienia ponadnormatywnego pola elektromagnetycznego na terenach dostępnych dla ludzi.

7.8. Gospodarka odpadami

Na etapie funkcjonowania ustaleń projektu „Planu ...” powstawać będą głównie odpady komunalne.

W projekcie „Planu...” w zakresie gospodarki odpadami ustalono: *odpady komunalne należy zagospodarowywać zgodnie z obowiązującymi przepisami prawa (ustawa o odpadach, przepisy lokalne).*

Odzysk odpadów i ich magazynowanie do czasu odbioru (przez firmy specjalistyczne) lub przekazania (do najbliższych położonych miejsc, w których mogą być poddane odzyskowi lub unieszkodliwione) musi się odbywać zgodnie z obowiązującymi przepisami prawnymi, a zwłaszcza z ustawą z dnia 14 grudnia 2012 r. o odpadach (Dz. U. 2013, poz. 21 ze zm.) i prawem lokalnym.

Ustalenia projektu „Planu ...” w zakresie gospodarki odpadami są poprawne w aspekcie kompleksowo ujmowanej ochrony środowiska miasta. Prawidłowo prowadzona gospodarka odpadami, zgodnie z obowiązującymi przepisami prawa, nie stwarza zagrożeń dla stanu środowiska i warunków życia ludzi.

7.9. Szata roślinna, fauna i różnorodność biologiczna

Szata roślinna i różnorodność biologiczna

Realizacja ustaleń projektu „Planu ...” spowoduje likwidację części roślinności, dotyczyć to będzie głównie roślinności ruderalnej.

W projekcie „Planu...” wprowadzono nakaz uwzględnienia istniejącej zieleni wysokiej, jeżeli nie koliduje z zagospodarowaniem terenu (w szczególności dotyczy to terenu 07.UO oraz terenów dla zabudowy mieszkaniowej wielorodzinnej – tereny 09.MW. Ewentualna wycinka pojedynczych drzew i krzewów drzew możliwa jest wyłącznie zgodnie z przepisami odrębnymi - likwidacja drzew i krzewów nieowocowych o danych parametrach musi uwzględniać przepisy Ustawy o ochronie przyrody (t. j. Dz. U. 2015, poz. 1651ze zm.).

Pomimo spadku powierzchniowego udziału terenów aktywnych biologicznie, związanego z wprowadzeniem zainwestowania na tereny dotychczas nie zagospodarowane kubaturowo możliwe jest zorganizowanie na obszarze projektu „Planu ...” (tereny ogólnodostępnej zieleni urządzonej, zieleni przydomowej, zieleni przyobiektovej i zieleni osiedlowej) nowych terenów zieleni o wyższej jakości (wzbogaconych biotycznie) w stosunku do stanu istniejącego.

Na ogólnodostępnych terenach zieleni urządzonej (tereny 11.ZP, 12.ZP) oraz na terenie 13.KDP,ZP (ogólnodostępny parking z zielenią towarzyszącą w formie skweru, zieleńca) zalecane są:

- zagospodarowanie terenu z uwzględnieniem komponowanej zieleni wielowarstwowej;
- stosowanie gatunków rodzimych, zgodnych geograficznie oraz siedliskowo.

Realizacja ustaleń projektu „Planu ...” spowoduje likwidację części roślinności - głównie roślinności ruderalnej.

Korzystne ustalenia projektu „Planu ...” dotyczą ukształtowania nowych terenów zieleni urządzonej ogólnodostępnej oraz zieleni towarzyszącej nowej zabudowie.

Fauna

Na etapie prac inwestycyjnych, w efekcie uciążliwości związanych z funkcjonowaniem sprzętu budowlanego (hałas, spaliny, drgania, zagrożenie fizyczne) i dojazdami na plac budowy oraz w efekcie zmian siedliskowych, fauna prawdopodobnie wyemigruje na sąsiednie tereny, z wyjątkiem gatunków łatwo podlegających synantropizacji, o dużych zdolnościach adaptacyjnych do zmiennych warunków środowiskowych (niektóre gatunki ptaków, gryzoni i owadów). Obserwacje terenowe wykazują, że płoszenie fauny w trakcie prac budowlanych sięga kilkuset metrów od placów budów, w zależności od ich charakteru. Jest to typowe oddziaływanie okresowe.

W wyniku intensyfikacji zainwestowania obszaru projektu „Planu...” wystąpi dalsza synantropizacja fauny, zwłaszcza pospolitych gatunków ptaków i drobnych ssaków, typowych dla terenów zabudowanych.

W efekcie wdrożenia ustaleń projektu „Planu ...” wystąpi przede wszystkim dalsza synantropizacja fauny, zwłaszcza pospolitych gatunków ptaków i drobnych ssaków oraz płoszenie fauny na etapach budowy i eksploatacji planowanej zabudowy. Wobec śródmiejskiego położenia i dotychczasowych przekształceń terenu oddziaływanie ustaleń projektu „Planu ...” na zwierzęta nie będzie znaczące.

7.10. Formy ochrony przyrody, w tym obszary Natura 2000

Obszar projektu „Planu ...” położony jest poza obszarowymi formami ochrony przyrody w rozumieniu Ustawy z dnia 16 kwietnia 2004 r. o ochronie przyrody (t.j. Dz. U. 2015, poz. 1651 ze zm.). Nie ma tu także pomników przyrody.

Realizacja ustaleń projektu „Planu ...” ze względu na położenie w centralnej części miasta i lokalny charakter oddziaływania nie spowoduje oddziaływania na formy ochrony przyrody jego w otoczeniu. Najbliższe obszarowe formy ochrony przyrody to OChK Borów Tucholskich w minimalnej odległości 0,9 km na południowy zachód i Obszar Natura 2000 – specjalny obszar ochrony ptaków Bory Tucholskie PLB220009 w minimalnej odległości 1,1 km na południe od granic obszaru projektu „Planu ...”.

W szczególności realizacja ustaleń projektu „Planu ...” nie spowoduje pogorszenia stanu siedlisk gatunków ptaków, a także nie wpłynie negatywnie na gatunki ptaków, dla których ochrony został wyznaczony obszary Natura 2000 Bory Tucholskie PLB220009 oraz obszary Natura 2000 w dalszym otoczeniu; nie spowoduje dezintegracji żadnego z obszarów Natura 2000 i nie wpłynie na spójność ich sieci.

Na terenie całego kraju obowiązują przepisy dotyczące **ochrony gatunkowej roślin, zwierząt i grzybów**, w tym ustawa o ochronie przyrody (t. j. Dz. U. 2015, poz. 1651, ze zm.) i rozporządzenia:

- Rozporządzenie Ministra Środowiska z dnia 6 października 2014 r. w sprawie ochrony gatunkowej zwierząt (Dz. U. 2014, poz. 1348);
- Rozporządzenie Ministra Środowiska z dnia 9 października 2014 r. w sprawie ochrony gatunkowej grzybów (Dz. U. 2014, poz. 1408);
- Rozporządzenie Ministra Środowiska z dnia 9 października 2014 r. w sprawie ochrony gatunkowej roślin (Dz. U. 2014, poz. 1409).

W przypadku stwierdzenia na obszarze projektu „Planu ...” stanowisk chronionych gatunków roślin i grzybów (dotychczas nie stwierdzono i jest to mało prawdopodobne) lub zwierząt, wymagać one będą ochrony lub zgody Regionalnego Dyrektora Ochrony Środowiska w Gdańsku na czynności podlegające zakazom określonym w ustawie o ochronie przyrody (t.j. Dz. U. 2015, poz. 1651, ze zm.). W projekcie „Planu...” ustalono wymóg ochrony gatunkowej dziko występujących roślin, zwierząt i grzybów objętych ochroną na podstawie przepisów prawa, stosownie do odpowiednich rozporządzeń Ministra Środowiska.

Ze względu na lokalny charakter oddziaływania oraz miejskie położenie, poza formami ochrony przyrody, realizacja ustaleń projektu „Planu ...” nie będzie miała wpływu na obszarowe formy ochrony przyrody w jego otoczeniu.

Realizacja ustaleń projektu „Planu ...” wymaga uwzględnienia wymogów dotyczących ochrony gatunkowej, zgodnie z ustawą o ochronie przyrody (t. j. Dz. U. 2015, poz. 1651 ze zm.) i rozporządzeniami wykonawczymi do niej.

7.11. Zasoby naturalne

Zasoby wodne

Realizacja ustaleń projektu „Planu ...” wpłynie na wzrost zapotrzebowania na wodę. Zgodnie z jego ustaleniami, zaopatrzenie w wodę realizowane będzie z wodociągów komunalnych. W projekcie „Planu ...” dopuszczono rozbudowę i modernizację istniejących sieci wodociągowych.

Ze względu na konieczność odprowadzenia ścieków sanitarnych do systemu kanalizacji sanitarnej (obowiązuje zakaz lokalizowania bezodpływowych zbiorników na ścieki i przydomowych oczyszczalni ścieków) na obszarze projektu „Planu...” ograniczona zostanie możliwość zanieczyszczenia wód podziemnych ściekami.

Korzystne jest ustalenie projektu „Planu ...” dotyczące podczyszczenia wód opadowych: *zanieczyszczone wody opadowe, odprowadzane z powierzchni utwardzonych placów, dróg, parkingów, należy podczyścić przed oprowadzeniem do odbiorników, w stopniu wymaganym przepisami odrębnymi.*

Obszar projektu „Planu...” położony jest poza zasięgiem głównych zbiorników wód podziemnych (GZWP).

Realizacja ustaleń projektu „Planu ...” spowoduje wzrost zapotrzebowania na wodę do celów komunalnych i nie spowoduje zagrożeń dla jakości wód powierzchniowych i podziemnych (zob. rozdz. 7.3.).

7.12. Krajobraz

W wyniku realizacji ustaleń projektu „Planu...” (wprowadzenie zabudowy mieszkaniowej i usługowej) zmianie ulegnie krajobraz w tym rejonie. Projekt „Planu...” zawiera liczne zapisy, łagodzące skutki wprowadzenia zainwestowania. Są to regulacje z zakresu ochrony i kształtowania ładu przestrzennego, ochrony środowiska, przyrody i krajobrazu kulturowego, ochrony dziedzictwa kulturowego i zabytków.

Nowo, zagospodarowane przestrzenie będą miały cechy krajobrazu miejskiego, uporządkowanego, z zachowaniem określonego stylu zabudowy i z zachowaniem obiektów cennych kulturowo. Wprowadzona intensyfikacja zabudowy uzasadniona jest położeniem na terenie miejskim, o dogodnym połączeniu komunikacyjnym, oraz realizacją usług publicznych (przedszkola) i towarzyszącej infrastruktury.

Zmianie ulegnie charakter krajobrazu z porolniczych terenów śródmiejskich na krajobraz antropogeniczny zainwestowanego terenu miejskiego. Przy założeniu wdrożenia ustaleń projektu „Planu ...” dotyczących zasad kształtowania ładu przestrzennego oraz wymagań wynikających z potrzeb kształtowania przestrzeni publicznych, dopuszczone w projekcie „Planu ...” zainwestowanie nie wpłynie negatywnie na krajobraz. Ostateczne zmiany krajobrazowe zależne będą od standardu i formy architektonicznej planowanych obiektów, jakości ich wykonania oraz charakteru urządzonej zieleni.

7.13. Zabytki i dobra materialne

Zabytki i dobra kultury

Projekt „Planu ...” uwzględnia uwarunkowania ochrony środowiska kulturowego, zabytków i krajobrazu kulturowego. Zgodnie z jego ustaleniami:

- w granicach zespołu urbanistycznego miasta Skórcza, wpisanego do rejestru zabytków pod nr 958, w strefie A restauracji urbanistycznej (obejmującej cały obszar projektu „Planu ...”) - *prowadzenie robót budowlanych wymaga uzyskania pozwolenia na prowadzenie tych robót od właściwego konserwatora zabytków;*
- obiekty wpisane do Gminnej Ewidencji Zabytków miasta Skórcz podlegają ochronie (zob. rozdz. 5), a *projekty budowlane wymagają uzgodnienia z właściwym terenowo konserwatorem zabytków.*

Dobra materialne

Na obszarze projektu „Planu ...” i w jego najbliższym otoczeniu dobra materialne reprezentowane są przez zainwestowanie kubaturowe (zabudowa mieszkaniowa i usługowa), infrastrukturę techniczną i komunikacyjną.

Realizacja ustaleń projektu „Planu ...” umożliwi rozbudowę i modernizację istniejącego zainwestowania – spowoduje to wzrost zasobności obszaru w dobra materialne.

7.14. Ludzie

Jak wykazano w rozdz. 7.4. i 7.5. realizacja ustaleń projektu „Planu...” może spowodować nieznaczny wzrost emisji zanieczyszczeń do atmosfery i hałasu, w stopniu nie powodującym zagrożeń dla mieszkańców.

Nie przewiduje się pogorszenia walorów krajobrazowych środowiska w wyniku realizacji ustaleń projektu „Planu...”. Wprowadzenie zasad w zakresie ochrony i kształtowania ładu przestrzennego oraz wymagań wynikających z potrzeb kształtowania przestrzeni publicznych spowoduje poprawę fizjonomii krajobrazu tej części miasta.

Korzystne ustalenia zmiany „Planu...” ze względu na warunki życia ludzi to:

- wymóg uwzględnienia w urządzaniu terenu istniejącej zieleni wysokiej, jeżeli nie koliduje z zagospodarowaniem terenu (w szczególności dotyczy to terenu 07.UO oraz terenów dla zabudowy mieszkaniowej wielorodzinnej);
- określenie parametrów zabudowy w zakresie m.in. jej maksymalnej wysokości i intensywności;
- określenie minimalnej powierzchni biologicznie czynnej na terenach istniejącej i planowanej zabudowy (25 - 50% na poszczególnych działkach);
- na terenach mieszkaniowych (MN, MW) i usługowym (Uo) oraz mieszkaniowo-usługowych (MN,U) - wykluczenie lokalizacji obiektów, urządzeń i instalacji przekraczających normy wyznaczone w Rozporządzeniu Ministra Środowiska z dnia 30 października 2003r. w sprawie dopuszczalnych poziomów pól elektromagnetycznych w

- środowisku oraz sprawdzania dotrzymania tych poziomów (Dz. U. Nr 196, poz. 1883);
- na terenach MN,U - wymóg ograniczenia zasięgu uciążliwości dla środowiska prowadzonej działalności gospodarczej do granic terenu, do którego inwestor posiada tytuł prawny, wymóg wyposażenia pomieszczeń przeznaczonych na pobyt ludzi w techniczne środki ochrony przed tymi uciążliwościami;
 - na terenach zabudowy mieszkaniowej jednorodzinnej - dopuszczenie lokalizacji inwestycji z zakresu infrastruktury telekomunikacyjnej o nieznacznym oddziaływaniu.

Podsumowując, realizacja ustaleń projektu „Planu ...” nie spowoduje wystąpienia zagrożeń dla zdrowia i życia ludzi.

7.15. Oddziaływanie skumulowane

Realizacja ustaleń projektu „Planu...” wraz z infrastrukturą komunikacyjną i techniczną w skumulowanym oddziaływaniu na środowisko spowoduje:

- zmiany w użytkowaniu terenów dotychczas niezainwestowanych (z zastrzeżeniem, że na części terenu zostały one już przeznaczone pod zabudowę w obowiązujący miejscowym planie z 2012 r. lub w decyzjach o warunkach zabudowy);
- oddziaływanie sozologiczne nowego zainwestowania – głównie wpływ na stan aerosanitarny powietrza atmosferycznego i klimat akustyczny w wyniku emisji zanieczyszczeń do atmosfery (źródła ciepła i zanieczyszczenia motoryzacyjne) i hałasu ze źródeł komunikacyjnych;
- wzrost ilości odprowadzania ścieków do kanalizacji sanitarnej;
- wzrost ilości odprowadzania wód opadowych z dojazdów, parkingów i z dachów planowanych obiektów kubaturowych;
- oddziaływanie na krajobraz, w tym intensyfikację zainwestowania (oddziaływanie lokalne).

Oddziaływanie to będzie się kumulować z oddziaływaniem istniejącego zainwestowania osadniczego i usługowego Skórcza, co jest typowe dla obszarów miejskich.

7.16. Klasyfikacja oddziaływań projektu „Planu ...” na środowisko

Klasyfikację oddziaływań na środowisko ustaleń projektu „Planu ...”, w tym oddziaływania skumulowanego na zdrowie ludzi i na biosferę (nie będą to oddziaływania znaczące), zgodnie z art. 51 Ustawy z dnia 3 października 2008 r. o udostępnianiu informacji o środowisku i jego ochronie, udziale społeczeństwa w ochronie środowiska oraz o ocenach oddziaływania na środowisko (t.j. Dz. U. 2016, poz. 353 ze zm.) zawiera tabela 1.

Tabela 1 Klasyfikacja oddziaływań na środowisko ustaleń projektu „Planu ...”.

Oddziaływania na środowisko	Rodzaje oddziaływania			Czas oddziaływania			Mechanizm oddziaływania			Ocena oddziaływania		
	bezpośrednie	pośrednie	wtórne	krótkoterminowe	średnioterminowe	długoterminowe	chwilowe	okresowe	stałe	pozytywne	negatywne	neutralne
ETAP BUDOWY												
Przekształcenia wierzchniej warstwy litosfery	X					X	X	X			X	X
Likwidacja pokrywy glebowej	X					X		X				X
Likwidacja roślinności (głównie ruderalnej)	X					X		X			X	X
Przekształcenie warunków siedliskowych (przekształcone siedliska antropogeniczne)	X		X			X		X				X
Oddziaływanie na hydrosferę		X				X		X				X
Oddziaływanie na faunę	X	X	X			X		X	X			X
Kształtowanie nowych terenów zieleni urządzonej	X					X		X		X		
Emisja zanieczyszczeń do atmosfery (samochody i sprzęt budowlany)	X			X				X				X
Emisja hałasu i wibracji (samochody i sprzęt budowlany)	X			X				X				X
Skumulowane oddziaływanie na bioróżnorodność	X	X	X			X		X	X			X
Zagrożenia dla form ochrony przyrody												X
Powstanie odpadów (głównie ziemia z wykopów)	X			X				X				X
Skumulowane oddziaływanie na zdrowie ludzi	X	X	X			X		X				X
ETAP EKSPLOATACJI												
Emisja zanieczyszczeń do atmosfery - zanieczyszczenia komunikacyjne	X	X				X		X			X	X
Emisja hałasu komunikacyjnego,	X					X		X			X	X
Gospodarka wodno-ściekowa	X	X				X			X			X
Przekształcenia krajobrazu	X	X	X			X			X			X
Wpływ na dobra materialne	X	X	X			X			X	X		
Oddziaływanie na dziedzictwo kulturowe, zwłaszcza na zabytki												X
Skumulowane oddziaływanie na roślinność, faunę i bioróżnorodność	X	X	X			X		X	X			X
Zagrożenia dla form ochrony przyrody												X
Powstanie odpadów	X					X		X				X
Skumulowane oddziaływanie na zdrowie ludzi	X	X	X			X			X	X		X

Źródło: opracowanie własne

8. INFORMACJE O MOŻLIWYM TRANSGRANICZNYM ODDZIAŁYWANIU USTALEŃ PROJEKTU „PLANU ...” NA ŚRODOWISKO

Analiza skutków środowiskowych związanych z realizacją celów i kierunków rozwoju przestrzennego sformułowanych w projekcie „Planu ...” wskazuje, że ze względu na charakter planowanego zainwestowania (zabudowa mieszkaniowa i usługowa) i znaczną odległość obszaru od granic państwa (ok. 66 km do brzegu Zatoki Gdańskiej – granica lądowa) nie wystąpi oddziaływanie transgraniczne.

9. ROZWIĄZANIA MAJĄCE NA CELU ZAPOBIEGANIE, OGRANICZENIE LUB KOMPENSACJĘ PRZYRODNICZĄ NEGATYWNYCH ODDZIAŁYWAŃ NA ŚRODOWISKO, MOGĄCYCH BYĆ REZULTATEM REALIZACJI PROJEKTU „PLANU ...”, W SZCZEGÓLNOŚCI ODDZIAŁYWAŃ NA CELE I PRZEDMIOT OCHRONY OBSZARÓW NATURA 2000 ORAZ INTEGRALNOŚĆ TYCH OBSZARÓW

Projekt „Planu ...” zawiera liczne ustalenia minimalizujące potencjalnie, negatywne oddziaływania na środowisko głównie w zakresach ochrony i kształtowania ładu przestrzennego; ochrony środowiska, przyrody i krajobrazu kulturowego; ochrony dziedzictwa kulturowego i zabytków oraz dóbr kultury współczesnej, a także wymagań wynikających z potrzeb kształtowania przestrzeni publicznych.

Dla dalszego ograniczenia zakresu jakościowego i przestrzennego negatywnego wpływu ustaleń projektu „Planu ...” na środowisko wskazana jest realizacja następujących działań:

- w miarę możliwości zachowanie istniejących drzew i wkomponowanie ich w przyszłe tereny zieleni;
- prowadzenie selekcji odpadów, w celu umożliwienia ich prawidłowego unieszkodliwiania i odzyskiwania surowców wtórnych;
- pozostawienie jak największej powierzchni biologicznie-czynnej;
- wzmożona dbałość o estetykę nowej zabudowy.

Ze względu na położenie poza obszarowymi formami ochrony przyrody, w tym obszarami Natura 2000 oraz znaczne odległości od nich, a także ze względu na ograniczony zasięg oddziaływania dopuszczonego w projekcie „Planu ...” zainwestowania:

- nie wystąpi pogorszenie stanu siedlisk przyrodniczych oraz siedlisk gatunków roślin i zwierząt chronionych w sieci obszarów Natura 2000;
- nie wystąpi dezintegracja obszarów Natura 2000;
- nie wystąpi oddziaływanie na spójność sieci obszarów Natura 2000
- nie wystąpi oddziaływanie na OChK „Bory Tucholskie”.

W związku z powyższym nie ma konieczności podjęcia działań z zakresu kompensacji przyrodniczej.

10. ROZWIĄZANIA ALTERNATYWNE DO ROZWIĄZAŃ ZAWARTYCH W PROJEKCIE „PLANU...”

Projekt „Planu ...” zawiera poprawne, docelowe ustalenia w zakresie wyposażenia w infrastrukturę ochrony środowiska i nie wymaga w tym zakresie rozwiązań alternatywnych.

Zabudowa mieszkaniowa i usługowa, która ma powstać na analizowanym obszarze, w sąsiedztwie terenów zabudowanych Skórcza jest poprawną formą zagospodarowania przestrzeni w centralnej części miasta.

Ewentualne rozwiązania alternatywne mogą dotyczyć;

- ograniczenia intensywności planowanego zainwestowania;
- pozostawienia większego udziału powierzchni biologicznie czynnych w obrębie poszczególnych terenów, a zwłaszcza planowanych terenów zabudowy mieszkaniowej wielorodzinnej.

11. PROPOZYCJE DOTYCZĄCE PRZEWIDYWANYCH METOD ANALIZY SKUTKÓW REALIZACJI POSTANOWIEŃ PROJEKTU „PLANU...” ORAZ CZĘSTOTLIWOŚCI JEJ PRZEPROWADZANIA

Po wdrożeniu ustaleń projektu „Planu ...” jakość środowiska w rejonie objętym nowym zagospodarowaniem należy kontrolować w ramach sieci państwowego monitoringu środowiska.

12. WSKAZANIE NAPOTKANYCH W PROGNOZIE TRUDNOŚCI WYNIKAJĄCYCH Z NIEDOSTATKÓW TECHNIKI LUB LUK WE WSPÓLCZESNEJ WIEDZY

Przy sporządzaniu prognozy oddziaływania na środowisko projektu „Planu ...” nie napotkano trudności wynikających z niedostatków techniki i luk we współczesnej wiedzy z wyjątkiem małej aktualności „Inwentaryzacji i waloryzacji przyrodniczej miasta Skórcz” (Mieńko, Błażuk, Kowalski 1996) w zakresie występowania chronionych gatunków roślin, grzybów i zwierząt.

13. WYKAZ ŹRÓDEŁ INFORMACJI UWZGLĘDNIONYCH W PROGNOZIE

- Bezubik i in. 2014. Koncepcja sieci ekologicznej województwa pomorskiego dla potrzeb planowania przestrzennego. Gdańsk.
- Bilans zasobów kopalin i wód podziemnych w Polsce wg stanu na 31.12.2015 r. 2016.
- Jędrzejewski W., Nowak S., Stachura K., Skierczyński M., Mysłajek R. W., Niedziałkowski K., Jędrzejewska B., Wójcik J. M., Zalewska H., Pilot M., Górny M., Kurek R.T., Ślusarczyk R. Projekt korytarzy ekologicznych łączących Europejską Sieć Natura 2000 w Polsce. Zakład Badania Ssaków PAN, Białowieża 2011.
- Kondracki J. 1998. Geografia fizyczna Polski, PWN, Warszawa
- Koncepcja przestrzennego zagospodarowania kraju 2030. 2012.
- Mapa Podziału Hydrograficznego Polski. KZGW.
- Mapy zagrożenia powodziowego i mapy ryzyka powodziowego (www.mapy.isok.gov.pl).
- Masterplan dla obszaru dorzecza Wisły. 2014.
- Mieńko W., Błażuk J., Kowalski K. 1996. Inwentaryzacja i waloryzacja przyrodnicza miasta Skórcz.
- Opracowanie ekofizjograficzne podstawowe fragmentu miasta Skórcza między ul. Osiedlową i Wojska Polskiego dla potrzeb miejscowego planu zagospodarowania przestrzennego. 2005. BPiWP Proeko. Gdańsk.
- Plan gospodarki odpadami dla województwa pomorskiego 2018 - Uchwała Nr 415/XX/12 Sejmiku Województwa Pomorskiego z dnia 25 czerwca 2012 r.
- Plan gospodarowania wodami na obszarze dorzecza Wisły” (M.P. 2011, Nr. 49,poz. 549).
- Plan zagospodarowania przestrzennego województwa pomorskiego, Pankau F. red. 2009, Gdańsk.
- Program ochrony środowiska województwa pomorskiego na lata 2013-2016 z perspektywą do roku 2020” (2007) - Uchwała nr 528/XXV/12 Sejmiku Województwa Pomorskiego w Gdańsku z dnia 21 grudnia 2012 r.
- Projekt aktualizacji Planu gospodarowania wodami na obszarze dorzecza Wisły. 2016.
- Prognoza oddziaływania na środowisko projektu zmiany „Miejscowego planu zagospodarowania przestrzennego dla fragmentu miasta Skórcz pomiędzy ulicami osiedlową i wojska polskiego. 2012. BPiWP Proeko. Gdańsk.
- Przewoźniak M. 2002. Kształtowanie środowiska przyrodniczego miast. Przykłady z regionu gdańskiego. Wyd. PG. Gdańsk.
- Przewoźniak M. 2005. Ochrona przyrody w planowaniu przestrzennym. Teoria, prawo i realia, Przegląd Przyrodniczy t. XVI, z. 1-2.
- Raporty o stanie środowiska woj. pomorskiego w latach 2001 – 2014. WIOŚ w Gdańsku.
- Rejestracja i inwentaryzacja naturalnych zagrożeń geologicznych na terenie całego kraju (ze szczególnym uwzględnieniem osuwisk oraz innych zjawisk geodynamicznych)”. Projekt badawczy nr: 415/2002/Wn-12/FG-go-tx/D. AGH Kraków.
- Roczna ocena jakości powietrza w województwie pomorskim za lata 2009 - 2015, WIOŚ w Gdańsku.
- Rozporządzenie Ministra Środowiska z dnia 9 października 2014 r. w sprawie ochrony gatunkowej roślin (Dz. U. 2014, poz. 1409).
- Rozporządzenie Ministra Środowiska z dnia 6 października 2014 r. w sprawie ochrony gatunkowej zwierząt (Dz. U. 2014., poz. 1348).

- Rozporządzenie Ministra Środowiska z dnia 9 października 2014 r. w sprawie ochrony gatunkowej grzybów (Dz. U. 2014, poz. 1408).
- Rozporządzenie Ministra Środowiska z dnia 14 czerwca 2007 r. w sprawie dopuszczalnych poziomów hałasu w środowisku (t. j. Dz. U. 2014, poz. 112).
- Rozporządzenie Ministra Środowiska z dnia 30 października 2003 r. w sprawie dopuszczalnych poziomów pól elektromagnetycznych w środowisku oraz sposobów sprawdzania dotrzymywania tych poziomów (Dz. U. 2003, Nr 192, poz. 1883).
- Rozporządzenie Rady Ministrów z dnia 9 listopada 2010 r. w sprawie przedsięwzięć mogących znacząco oddziaływać na środowisko (t. j. Dz. U. 2016, poz. 71).
- Rozporządzenie Ministra Rozwoju z dnia 29 stycznia 2016 r. w sprawie rodzajów i ilości znajdujących się w zakładzie substancji niebezpiecznych, decydujących o zaliczeniu zakładu do zakładu o zwiększonym lub dużym ryzyku wystąpienia poważnej awarii przemysłowej (Dz. U. 2016, poz. 138).
- Strategia rozwoju miasta Skórcza do 2020 r. 2015. (Uchwała Nr IX/36/2015 Rady Miejskiej W Skórczu z dnia 3 września 2015 r.).
- Strategiczny plan adaptacji dla sektorów i obszarów wrażliwych na zmiany klimatu do roku 2020 z perspektywą do roku 2030” (SPA 2020).
- Studium uwarunkowań i kierunków zagospodarowania przestrzennego Miasta Skórcz. 2002-2012.
- Ustawa z dnia 27 kwietnia 2001 r. „Prawo ochrony środowiska” (t. j. Dz. U. 2016, poz. 672 ze zm.).
- Ustawa z dnia 14 grudnia 2012 r. o odpadach (Dz. U. 2013, poz. 21 ze zm.).
- Ustawa z dnia 16 kwietnia 2004 r. o ochronie przyrody (t. j. Dz. U. 2015, poz. 1651, ze zm.).
- Ustawa z 18 lipca 2001 r. Prawo wodne (t. j. Dz. U. 2015, poz. 469 ze zm.).
- Ustawa z dnia 27 marca 2003 r. o planowaniu i zagospodarowaniu przestrzennym (t.j. Dz. U. 2016, poz. 778 ze zm.).
- Ustawa z dnia 3 października 2008 r. o udostępnianiu informacji o środowisku i jego ochronie, udziale społeczeństwa w ochronie środowiska oraz o ocenach oddziaływania na środowisko (t. j. Dz. U. 2016, poz. 353 ze zm.).
- Woś A. 1999. Klimat Polski. PWN. Warszawa.
- www.gdos.gov.pl
- www.geoportal.pgi.gov.pl/midas-web
- www.kzgw.gov.pl
- www.mapy.isok.gov.pl
- www.mos.gov.pl/natura2000.
- www.pgi.gov.pl.
- www.portalgis.gdansk.rdos.gov.pl
- www.psh.gov.pl

14. STRESZCZENIE PROGNOZY W JĘZYKU NIESPECJALISTYCZNYM

Przedmiotem opracowania jest prognoza oddziaływania na środowisko projektu „Miejscowego planu zagospodarowania przestrzennego dla fragmentu miasta Skórcz pomiędzy ulicami Dworcową, Osiedlową i Wojska Polskiego”.

Projekt „Planu ...” obejmuje obszar o pow. ok. 5,31 ha, położony w centralnej części miasta. Dla centralnej części obszaru projektu „Planu ...”, o powierzchni 1,69 ha, obowiązuje „Zmiana miejscowego planu zagospodarowania przestrzennego dla fragmentu miasta Skórcz pomiędzy ulicami Osiedlową i Wojska Polskiego” przyjęta Uchwałą Nr XVI/95/2012 Rady Miejskiej w Skórczu z dnia 26 kwietnia 2012 r.

Na obszarze projektu „Planu ...” wyznaczono tereny :

- zabudowy mieszkaniowej wielorodzinnej;
- zabudowy mieszkaniowej jednorodzinnej;
- zabudowy mieszkaniowej jednorodzinnej oraz usług (usługi nieuciążliwe);
- usług oświaty (przedszkole);
- zieleni urządzonej;
- infrastruktury technicznej elektroenergetycznej (istniejąca stacja transformatorowa);
- komunikacji, drogi publiczne, wewnętrzne i ciągi pieszo-jezdne.

W projekcie „Planu ...” zawarto ustalenia służące ochronie środowiska przyrodniczego, kształtowaniu ładu przestrzennego, wynikające z potrzeb kształtowania przestrzeni publicznych, a także zasady modernizacji, rozbudowy i budowy systemów komunikacji i infrastruktury technicznej.

Projekt „Planu ...” nawiązuje do zapisów międzynarodowych, krajowych i regionalnych dokumentów określających cele i zasady ochrony środowiska.

Główne aktualne przejawy przekształcenia środowiska przyrodniczego na obszarze projektu „Planu ...” i w jego sąsiedztwie to:

- osadnictwo miejskie na obszarze projektu „Planu...” i w jego otoczeniu, w tym zabudowa mieszkaniowa i usługowa;
- ciągi komunikacji drogowej w sąsiedztwie i otoczeniu obszaru projektu „Planu...” w tym m.in.: droga wojewódzka nr 222 – ul. Dworcowa (sąsiedztwo od południowego zachodu) oraz pozostałe drogi lokalne;
- nieczynna linia kolejowa – sąsiedztwo obszaru od południowego zachodu;
- cmentarz - sąsiedztwo obszar od północy.

Obszar projektu „Planu ...” położony jest poza korytarzami ekologicznymi.

Na obszarze projektu „Planu...” i w jego sąsiedztwie nie występują formy ochrony przyrody. Najbliższe obszarowe formy ochrony przyrody to OChK Borów Tucholskich w minimalnej odległości 0,9 km na południowy zachód i obszar Natura 2000 – specjalny obszar ochrony ptaków Bory Tucholskie PLB220009 w minimalnej odległości 1,1 km na południe od granic obszaru projektu „Planu ...”.

Realizacja ustaleń projektu „Planu ...” wymaga uwzględnienia wymogów dotyczących ochrony gatunkowej, zgodnie z ustawą o ochronie przyrody i rozporządzeniami wykonawczymi do niej.

Projekt „Planu ...” uwzględnia uwarunkowania ochrony środowiska kulturowego, zabytków i krajobrazu kulturowego, w tym położenie w granicach zespołu urbanistycznego miasta Skórcza, wpisanego do rejestru zabytków pod nr 958 oraz w strefie restauracji urbanistycznej (cały obszar projektu „Planu ...”) i występowanie obiektów wpisanych do Gminnej Ewidencji Zabytków miasta Skórcz.

Realizacja ustaleń projektu „Planu ...” spowoduje następujące, podstawowe oddziaływania na środowisko:

- powierzchnia ziemi (przypowierzchniowa warstwa litosfery, w tym gleby) – na etapie budowy wystąpi szereg typowych i nieuniknionych przekształceń litosfery; na etapie funkcjonowania ustaleń projektu „Planu ...” mogą wystąpić przekształcenia litosfery, polegające głównie na wydeptywaniu terenu w wyniku penetracji pieszej oraz rozjeżdżania terenu;
- wody powierzchniowe i podziemne - nie wystąpi negatywne oddziaływanie na wody powierzchniowe i podziemne oraz nie wystąpi zagrożenie dla osiągnięcia celów środowiskowych określonych dla jednolitych części wód powierzchniowych i podziemnych;
- powietrze atmosferyczne - nieznacznie może wzrosnąć emisja zanieczyszczeń do atmosfery (zanieczyszczenia ze źródeł ciepła i komunikacyjne); brak danych do ilościowej oceny prognozowanego oddziaływania realizacji ustaleń projektu „Planu ...” na stan zanieczyszczenia powietrza atmosferycznego;
- warunki akustyczne (hałas) - podstawowymi źródłami hałasu będą komunikacja samochodowa; brak danych do ilościowej oceny prognozowanego oddziaływania realizacji ustaleń projektu „Planu ...” na stan klimatu akustycznego;
- klimat - wystąpią modyfikacje topoklimatu na terenach istniejącej i planowanej zabudowy; należy wdrażać działania z zakresu mitygacji do zmian klimatu (np. zachowanie i urządzenie jak największej powierzchni terenów zieleni, i adaptacji do skutków zmian klimatu (m.in. rozwiązania organizacyjne i techniczne, w tym zwłaszcza z zakresu odprowadzania wód opadowych i wzmocnienia konstrukcji dachów);
- pole elektromagnetyczne - nie przewiduje się wystąpienia ponadnormatywnego pola elektromagnetycznego na terenach dostępnych dla ludzi;
- gospodarka odpadami - ustalenia projektu „Planu ...” w zakresie gospodarki odpadami są poprawne; prawidłowo prowadzona gospodarka odpadami, zgodnie z obowiązującymi przepisami prawa, nie stwarza zagrożeń dla stanu środowiska i warunków życia ludzi;
- szata roślinna i różnorodność biologiczna – nastąpi likwidacja części roślinności - głównie roślinności ruderalnej; korzystne ustalenia projektu „Planu ...” dotyczą ukształtowania nowych terenów zieleni urządzonej ogólnodostępnej oraz zieleni towarzyszącej nowej zabudowie;

- zwierzęta - wystąpi dalsza synantropizacja fauny, zwłaszcza pospolitych gatunków ptaków i drobnych ssaków oraz ploszenie fauny na etapach budowy i eksploatacji planowanej zabudowy; wobec śródmiejskiego położenia i dotychczasowych przekształceń terenu oddziaływania te nie będą znaczące;
- formy ochrony przyrody – nie wystąpią oddziaływania na obszarowe formy ochrony przyrody w otoczeniu obszaru projektu „Planu ...”;
- zasoby naturalne – wystąpią pośrednie oddziaływania na zasoby wodne poprzez wzrost zapotrzebowania na wodę do celów komunalnych; nie wystąpią zagrożenia dla jakości wód powierzchniowych i podziemnych;
- krajobraz - zmianie ulegnie charakter krajobrazu z porolniczego terenów śródmiejskich na krajobraz zainwestowanego terenu miejskiego; ostateczne zmiany krajobrazowe zależne będą od standardu i formy architektonicznej planowanych obiektów, jakości ich wykonania oraz charakteru urządzonej zieleni;
- zabytki i dobra kultury - projekt „Planu ...” uwzględnia uwarunkowania ochrony środowiska kulturowego, zabytków i krajobrazu kulturowego;
- dobra materialne – nastąpi modernizacja istniejącego zainwestowania i wzrost zasobności obszaru w dobra materialne;
- ludzie – nie wystąpią zagrożenia dla zdrowia i życia ludzi – przeciwnie wdrożenie ustaleń projektu „Planu ...” stworzy nową przestrzeń miejską o korzystnych standardach środowiskowych dla ludzi.

Wdrożenie ustaleń projektu „Planu ...” nie spowoduje oddziaływań transgranicznych.

Projekt „Planu ...” zawiera liczne ustalenia minimalizujące potencjalnie, negatywne oddziaływania na środowisko, w zakresach ochrony i kształtowania ładu przestrzennego; ochrony środowiska, przyrody i krajobrazu kulturowego; ochrony dziedzictwa kulturowego i zabytków oraz dóbr kultury współczesnej, a także wymagań wynikających z potrzeb kształtowania przestrzeni publicznych.

Projekt „Planu” zawiera poprawne, docelowe ustalenia w zakresie wyposażenia w infrastrukturę ochrony środowiska i nie wymaga w tym zakresie rozwiązań alternatywnych. Rozwiązanie alternatywne może dotyczyć ograniczenia intensywności planowanego zainwestowania i związanego z tym pozostawienia większego udziału powierzchni biologicznie czynnych.

Po wdrożeniu ustaleń projektu „Planu ...” jakość środowiska w rejonie objętym nowym zagospodarowaniem należy kontrolować w ramach sieci państwowego monitoringu środowiska.

Przy sporządzaniu prognozy oddziaływania na środowisko projektu „Planu ...” nie napotkano trudności wynikających z niedostatków techniki i luk we współczesnej wiedzy.