

BIURO USŁUG TECHNICZNYCH MANO

86-300 GRUDZIĄDZ UL. SŁOWACKIEGO 10

NIP - 876-173-52-45
REGON - 870466644

TEL. 56 - 46 271 79
601 617 943

PROJEKT BUDOWLANO-WYKONAWCZY

BRANŻA - SANITARNA
OBIEKT - PRZEBUDOWA KANALIZACJI SANITARNEJ
LOKALIZACJA - SKÓRCZ - DZIAŁKA NR 336/2 - TARGOWISKO
INWESTOR - GMINA MIEJSKA - 83-220 SKÓRCZ UL. GŁÓWNA 40

PROJEKT BUDOWLANY SPORZĄDZONO ZGODNIE Z OBOWIĄZUJĄCYMI
PRZEPISAMI ORAZ ZASADAMI WIEDZY TECHNICZNEJ

Działka Obręb Skórcz - 336/2

PROJEKTANT - mgr inż. KAROL STANOWSKI
UPRAWNIENIA PROJEKTOWE
NR KUP/0057/P00S/10

mgr inż. Karol Stanowski
uprawnienia budowlane do projektowania bez
ograniczeń w specjalności instalacyjnej w zakresie
sieci, instalacji i urządzeń ciepłych, wentylacyjnych,
gazowych, wodociągowych i kanalizacyjnych
Nr ewid. KUP/0057/P00S/10

OPRACOWAŁ - MACIEJ NOWICKI
UPRAWNIENIA BUDOWLANE
NR 241/72/BG

MACIEJ NOWICKI
upr. budowlane w zakresie instalacji
i urządzeń sanitarnych NR 271/72/BG
NR EW. KUP/JS/1780/01

SPRAWDZIŁ - mgr inż. MACIEJ DANIEL
UPRAWNIENIA PROJEKTOWE
GP.I 7342/TO/ 92

mgr inż. Maciej Daniel (2)
uprawnienia do sporządzania projektów
sieci wodociągowych, kanalizacyjnych,
ciepłych i gazowych bez ograniczeń w szczególności
projektów instalacji sanitarnych w zakresie
instalacji sanitarnych
nr ewid. GP.I 7342/TO/92

PAŹDZIERNIK 2012

SPIS

ZAWARTOŚCI DOKUMENTACJI

CZĘŚĆ OPISOWA

- 1- Opis techniczny
- 2- Charakterystyka inwestycji
- 3- Warunki Techniczne wydane przez Zakład Gospodarki Miejskiej w Skórczu
- 4- Decyzja o ustaleniu lokalizacji inwestycji celu publicznego wydana przez Burmistrza Miasta Skórcz
- 5- Uzgodnienie z Zakładem Gospodarki Miejskiej w Skórczu
- 6- Uzgodnienie z ZUD – Starogard Gdański
- 7- Uzgodnienie z Urzędem Miejskim w Skórcz
- 8- Informacja do opracowania planu bezpieczeństwa i ochrony zdrowia
- 9- Uprawnienia projektujących

CZĘŚĆ GRAFICZNA

- 1- Projekt zagospodarowania terenu – plan sieci kanalizacyjnej rys. 1
- 2- Profil podłużny sieci kanalizacyjnej – rys. 2
- 3- Schemat studzienki rewizyjnej – rys 3

OPIS TECHNICZNY

DO PROJEKTU BUDOWLANO-WYKONAWCZEGO

PRZEBUDOWA ODCINKA SIECI KANALIZACJI SANITARNEJ W SKÓRCZU

1. PODSTAWA OPRACOWANIA

- Umowa z investorem
- Podkład geodezyjny sytuacyjno – wysokościowy
- Decyzja o ustaleniu inwestycji celu publicznego wydana przez Burmistrza Miasta Skórcz
- Warunki techniczne wydane przez Zakład Usług Miejskich w Skórczu

Uzgodnienie z Zakładem Usług Miejskich w Skórczu

Uzgodnienie z Urzędem Miejskim w Skórczu

Uzgodnienie z Zespołem Uzgadniania Dokumentacji w Starogardzie Gdańskim

- Wytyczne inwestora
- Obowiązujące przepisy i normy

2. ZAKRES OPRACOWANIA

Zakres opracowania obejmuje

Zakres opracowania obejmuje przebudowę istniejącej kanalizacji sanitarnej o przekroju \varnothing 300 na terenie targowiska w Skórczu.

Powodem konieczności przebudowy jest niedrożność odcinka istniejącej kanalizacji sanitarnej na długości około 93 m.

Projektuje się wykonanie nowego odcinka z rur PVC \varnothing 300 na długości 101m

3 ISTNIEJĄCE UZBROJENIE TERENU

Na objętym projektem terenie występują następujące sieci uzbrojenia

Energetyczne

Kanalizacji deszczowej

W miejscach kolizji z istniejącym uzbrojeniem roboty wykonywać należy ręcznie . Wszystkie napotkane przewody podziemne na trasie wykonywanego wykopu , krzyżujące się lub biegnące równoległe do wykopu powinny być zabezpieczone przed uszkodzeniem , a w razie potrzeby podwieszane w sposób zapewniający ich właściwą eksploatację . Kabel energetyczny krzyżujący się z projektowanym rurociągiem zabezpieczyć za pomocą rur dwudzielnych AROT .
Przed rozpoczęciem układania przewodów należy dokonać ręcznych przekopów w celu zlokalizowania istniejącego uzbrojenia

4. WARUNKI GRUNTOWO – WODNE

4.1 Warunki gruntowe

W wyniku badania gruntu stwierdzono że podłoże zbudowane jest z trzech warstw geotechnicznych.

- Nasyp
- Grunty organiczne jeziorno – bagienne
- Gliny morenowe

Na podstawie wyników badania gruntu miąższość warstwy nasypu jest w granicach 1.3 – 2.2 m

Głównym składnikiem tej warstwy jest piasek gliniasty humusowy i glina humusowa.

Następnie do głębokości 3.4 – 3.7 m występują grunty organiczne jako: namuły , piasek gliniasty humusowy i torf.

Grunty te są słabe i ściśliwe.

Poniżej warstwy gruntów organicznych podłoże gruntowe zbudowane jest z glin morenowych. Gliny te mają postać gliny piaszczystej w stanie twardoplastycznym

4.2 Warunki wodne

W badanych otworach zwierciadło wody gruntowej ustabilizowało się na głębokościach 1.73 m do głębokości 2.70 m

Wysięki wody do otworów były z warstwy gruntów organicznych.

Spadek zwierciadła wody gruntowej jest w stronę ul. Parkowej.

Należy liczyć się z wahaniami lustra wody w zależności od warunków pogodowych.

5. PROJEKTOWANE ROZWIĄZANIA

5.1 Roboty ziemne

Roboty ziemne można wykonywać mechanicznie w miejscach kolizji z istniejącym uzbrojeniem ręcznie. Wykopy należy wykonać jako wąsko przestrzenne.

W pierwszym etapie należy wykonać przekopy w celu dokładnego zlokalizowania istniejącego uzbrojenia.

Roboty w rejonie targowiska powinny być oznakowane i prowadzone w taki sposób aby zapewnić bezpieczeństwo pracownikom i nie zakłócać ruchu drogowego

Projektuje się całkowitą wymianę gruntu na całej długości wykopu. Zasypkę wykopu wykonać piaskiem. Ściany wykopu należy zabezpieczyć obudową pełną

Rury układać w wykopie na podsypce piaskowej grubości 15 cm, a następnie wykonać obsypkę piaskową o grubości minimum 40 cm. Przewód zasypywać piaskiem warstwami o grubości min. 20 cm z zagęszczeniem.

Zarówno obsypkę jak i wypełnienie wykopu zagęścić do wartości Proctor min. 93%.

Wykopy wykonywać pod nadzorem służb eksploatacyjnych gestorów sieci uzbrojenia terenu

Przed rozpoczęciem wykopów należy rozebrać nawierzchnię z płyt betonowych a po zakończeniu robót odbudować rozebraną powierzchnię , wykorzystując elementy z rozbiórki.

5.2 Montaż sieci

Projektuje się kanalizację sanitarną mającą za zadanie przejęcie ścieków z istniejącego przewodu kanalizacyjnego , który jest uszkodzony .

Sieć kanalizacji sanitarnej zaprojektowano z rur kanałowych litych gładkich PVC SN 8 De 300 mm łączonych na kielichy z uszczelką zamontowana na stałe.

Spadki podano na profilu.

Zaprojektowano studzienkę rewizyjną z kręgów betonowych B-45 Dw 1200 mm łączonych na uszczelki elastomerowe wg PN-EN 1917. Studzienkę posadzić należy na stabilizowanej podsypce o grubości 20 mm.

W studziencie betonowej zastosować krąg denny w formie monolitycznego połączenia kręgu i płyty dennej studni.

Krąg denny i pośrednie mają być wyposażone w stopnie żeliwne powlekane.

Zakończenie studni stanowić pierścień odciążający oraz płyta pokrywowa z włazem kanałowym De 600 wg PN EN 124, z pokrywą mocowaną śrubami - KL 400

Przejścia rurociągów przez ściany studni betonowych wykonać za pomocą przejść szczelnych z uszczelką zamontowaną przez producenta studni

Studnie betonowa pokryć np. Bitizolem RiP

Sposób włączenia projektowanego przewodu do istniejących studzienek uzgodnić należy z

Zakładem Usług Miejskich w Skórczu

Przed zasypaniem wykonać próbę szczelności zgodnie z PN- EN 1610 :2002

6. ODWODNIENIE WYKOPU

Zgodnie z wykonanymi badaniami gruntu poziom wody gruntowej jest na tyle wysoki w stosunku do głębokości posadowienia przewodów że zachodzi konieczność obniżenia lustra wody.

Odwodnienie przeprowadzić następującymi metodami:

- metodą powierzchniową , gdy zwierciadło stabilizuje się do wysokości 0.50 m nad dnem wykopu polegająca na odprowadzeniu wód z wykopu do studzienki rewizyjnej drenażem poziomym a następnie wypompować wodę pompą membranową.
- metodą depresyjnego pompowania wody, polegające na zastosowaniu igłofiltrów.

Metoda ta ma zastosowanie w sytuacji kiedy woda gruntowa występuje powyżej 0.50 m od dna wykopu.

W związku z możliwością wahania poziomu zwierciadła wody sposób odwodnienia ustali inspektor nadzoru.

7. Transport rur

Transport rur wykonać należy zgodnie z wytycznymi i instrukcjami producentów.

UWAGI :

- 1- Rozpoczęcie robót należy zgłosić zainteresowanym instytucjom
- 2- Przed zasypaniem wykopów należy ułożoną sieć zinwentaryzować
- 3- Z uwagi na możliwość wystąpienia na trasie wykopów niezainwentaryzowanych urządzeń podziemnych zaleca się wykonywanie przekopów próbnych.
- 4- Całość wykonać zgodnie z projektem i „ Warunkami Technicznymi Wykonania i Odbioru Robót
- 5- Budowlano- Montażowych cz II ‘‘
- 6- Wszystkie zabudowane materiały powinny posiadać odpowiednie aprobaty
- 7- Wykonawcy robót muszą być przeszkoleni w zakresie przepisów BHP

mgr inż. Karol Stanowski
uprawnienia budowlane do projektowania bez
ograniczeń w specjalności instalacyjnej w zakresie
sieci, instalacji i urządzeń ciepłych, wentylacyjnych,
gazowych, wodociągowych i kanalizacyjnych
Nr ewid. KUP/0057/PCDS/10

mgr inż. Maciej Dąbki (2)
uprawnienia do sporządzania projektów
sieci wodociągowych, kanalizacyjnych,
ciepłych i gazowych, urządzeń sanitar-
nych i instalacji sanitarnych w szczególności
instalacyjno-remontowych w zakresie
sieci, instalacji sanitarnych
Nr ewid. KUP/0057/PCDS/10

CHARAKTERYSTYKA INWESTYCJI

Sieć kanalizacyjna

1- Sieć kanalizacyjna Ø 300 PVC	-	101 m
-		
4- Studnia żelbetowa Ø 1200	-	1 kpl

Skórcz, dnia 26 sierpnia 2012

**Biuro Usług Technicznych
"MANO"
ul. Słowackiego 10
86-300 Grudziądz**

Dotyczy: Warunków technicznych remontu kolektora sanitarnego DN 300 mm.

W odpowiedzi na wniosek z dnia 05.08.2012r. Zakład Gospodarki Miejskiej w Skórczu przedstawia warunki wykonania obejścia uszkodzonego przewodu w parku miejskim w Skórczu.

1. Wykonać dokumentację projektowo-kosztorysową z wymaganymi uzgodnieniami i pozwoleniami.
2. Projekt podlega uzgodnieniu branżowemu w ZGM Skórcz
3. Kolektor wykonać z rur PCV DN 315 mm poprzez połączenie z studni istniejącej o rzędnych 80.24/78.48 do istniejącej studni o rzędnych 81.50/77.70
4. Orientacyjna długość przewodu wyniesie ok. 130 mb..
5. Po wykonaniu zadania wykonać inwentaryzację powykonawczą z której jeden egzemplarz dostarczyć do zarządcy sieci tj ZGM Skórcz.
6. Niniejsze warunki są ważne 2 lata od dnia ich wydania.

Z poważaniem

Kierownik Zakładu
Roman Jerkiewicz

ZA ZGODNOŚĆ Z ORYGINAŁEM

data 26.08.12

podpis

Maciej Nowicki

Andrzej Skórcz, dnia 12 grudnia 2012 r.

BGK.6730.23.2012

**DECYZJA nr 21/2012
o ustaleniu inwestycji celu publicznego**

Na podstawie art. 50 ust. 1, art. 51 ust. 1 pkt 2 i art. 54 ustawy z dnia 27 marca 2003 r. o planowaniu i zagospodarowaniu przestrzennym (tj. Dz. U. z 2012 r. poz. 647) oraz art. 104 ustawy z dnia 14 czerwca 1960 r. Kodeks postępowania administracyjnego (Dz. U. Nr 98 z 2000 r., poz. 1071, z późn. zm.), w związku z art. 6 pkt.2) ustawy z dnia 21 sierpnia 1997 r. o gospodarce nieruchomościami (tj. Dz. U. z 2010 r. Nr 102 poz. 651 z późn. zm.) oraz przepisów odrębnych, po rozpatrzeniu wniosku: Janusza Koseckiego - Z-cy Burmistrza Miasta Skórcz, działającego w imieniu inwestora - Gminy Miejskiej Skórcz z dnia 8 listopada 2012 r. w sprawie wydania decyzji o ustaleniu lokalizacji inwestycji celu publicznego

**ustala się sposób zagospodarowania i warunki zabudowy terenu
obejmującego: dz. geod. 336/2 w mieście SKÓRCZ**

(Linie rozgraniczające teren inwestycji wyznaczono na mapie w skali 1:500, stanowiącej załącznik nr 1 do niniejszej decyzji)

dla inwestycji celu publicznego o znaczeniu lokalnym- gminnym

1. Rodzaj zabudowy - tereny zieleni urządzonej.
2. Funkcja zabudowy, rodzaj inwestycji - przebudowa sieci kanalizacji sanitarnej.
3. Realizacja zamierzenia wymaga spełnienia następujących warunków i szczegółowych zasad zagospodarowania terenu oraz jego zabudowy w zakresie:
 - 1) **Warunków i wymagań ochrony i kształtowania ładu przestrzennego:**
 - a) nie ustala się obowiązującej linii zabudowy, usytuowanie planowanego zagospodarowania i zabudowy wg warunków techniczno-budowlanych, trasa sieci kanalizacji wskazana została na załączniku graficznym do decyzji,
 - b) parametry planowanej inwestycji liniowej, opis inwestycji:
- inwestycja polega na przebudowie sieci kanalizacji sanitarnej - wymianie uszkodzonego fragmentu sieci, parametry: sieć PVC Ø 300 na długości ok. 102 mb. studnia rewizyjna Ø 1200
 - c) włączenie odcinka sieci do istn. sieci kanalizacyjnych wg wydanych warunków technicznych,
 - d) udział powierzchni biologicznie czynnej- nie ustala się wymaganej powierzchni w związku z charakterem zamierzenia,
 - e) budowę należy prowadzić zgodnie z zasadami wiedzy technicznej, normami i przepisami ogólnymi z zakresu ochrony środowiska oraz bezpieczeństwa i ochrony zdrowia.
 - 2) **Ochrony środowiska, przyrody i krajobrazu i ochrony zdrowia ludzi:**
 - a) inwestycja nie należy do przedsięwzięć mogących znacząco oddziaływać na środowisko: zgodnie z Rozporządzeniem Ministra Środowiska z dnia 9 listopada 2010 r. w sprawie przedsięwzięć mogących znacząco oddziaływać na środowisko (Dz. U. Nr 213. poz. 1937),
 - b) teren poza granicami ustanowionych obszarów chronionych przyrodniczo.
 - 3) **Dziedzictwa kulturowego i zabytków dóbr kultury współczesnej:**
 - a) teren planowanej inwestycji jest położony w ustanowionych strefach ochrony konserwatorskiej dla układu urbanistycznego miasta Skórcz wpisanego do rejestru zabytków pod nr 958 (dawny nr wpisu nr 816), wszelkie działania związane z realizacją zamierzenia powinny przebiegać ze szczególnym uwzględnieniem konserwatorskich pozwoleń określonych w przepisach ustawy

- o ochronie zabytków i opiece nad zabytkami,
- b) ze względu na położenie w strefie ochrony konserwatorskiej ustalonej decyzją o wpisie do rejestru zabytków, prowadzenie robot budowlanych wymaga uzyskania pozwolenia na prowadzenie tych robót od właściwego konserwatora zabytków - stosownie do art. 39, ust 1 ustawy prawo budowlane,
- c) należy wykonać inwentaryzację istniejącej zieleni i sposób jej zabezpieczenia podczas prowadzonych wykopów,
- d) podczas budowy zapewnić nadzór archeologiczny.

4) Obsługi w zakresie infrastruktury technicznej i komunikacji:

- a) zaopatrzenie w wodę - nie dotyczy,
- b) zaopatrzenie w energię elektryczną - nie dotyczy,
- c) odprowadzenie ścieków sanitarnych - włączenie do istniejącego systemu sieci kanalizacyjnej sanitarnej zgodnie z warunkami technicznymi,
- d) odprowadzenie wód opadowych - nie dotyczy,
- e) zaopatrzenie w energię ciepłą - nie dotyczy,
- f) zagospodarowanie odpadów - zgodnie z przepisami ustawy o odpadach i przepisami lokalnymi dot. utrzymania porządku i czystości w gminie,
- g) ewentualne kolizje przebudowywanego odcinka sieci z istniejącym uzbrojeniem wymagają uzgodnienia z zarządcami sieci,
- h) dostęp do drogi publicznej - dojazd do urządzeń i sieci poprzez drogi gminne,
- i) wymagana ilość miejsc parkingowych - nie ustala się wymaganego minimum u związku z planowanym przedsięwzięciem.

5) Wymagań dotyczących ochrony interesów osób trzecich:

Przy projektowaniu, budowie i utrzymaniu obiektów należy zabezpieczyć ochronę interesów osób trzecich, o których mowa w art. 5 ust. 1 pkt. 9 ustawy z dnia 7 lipca 1994 r. Prawo budowlane (Dz. U. z 2010, Nr 243, poz. 1623 z późn. zm.).

Ochrona uzasadnionych interesów osób trzecich obejmuje w szczególności:

- a) zapewnienie dostępu do drogi publicznej, możliwości korzystania z wody kanalizacji, energii elektrycznej i ciepłej oraz środków łączności, dostępu światła dziennego do pomieszczeń przeznaczonych na pobyt ludzi,
- b) ochronę przed uciążliwościami powodowanymi przez hałas, wibracje, zakłócenia elektryczne, promieniowanie,
- c) ochronę przed zanieczyszczeniem powietrza, wody lub gleby: wg - Rozporządzenia Ministra Infrastruktury z dnia 12 kwietnia 2002 r. w sprawie warunków technicznych, jakim powinny odpowiadać budynki i ich usytuowanie (Dz. U. Nr 75 poz. 690 z późn. zm.).

6) Zagospodarowania terenów/obiektów podlegających ochronie ustalonych na podstawie przepisów szczególnych (dot. obszarów morskich, terenów górniczych, terenów zagrożonych niebezpieczeństwem powodzi lub osuwaniem się mas ziemnych, obszarów ochronnych ustanowionych przez dyrektora RZGW) - nie dotyczy.

7) Inne wymagania:

- a) planowana inwestycja winna spełniać wymogi określone w polskich normach, dotyczących sieci uzbrojenia inżynierskiego
- b) Projekt budowlany należy wykonać zgodnie z obowiązującymi przepisami i normami; uwzględnienia wymagają w szczególności przepisy ustaw i rozporządzeń:
 - Prawo budowlane z dnia 7 lipca 1994 r. (Dz. U. z 2010 r. Nr 243 poz. 1263 ze zm.)
 - Prawo ochrony środowiska -ustawa z dnia 27 kwietnia 2001 r. - Prawo Ochrony Środowiska (Dz. U. z 2008 r. Nr 25 poz. 150 ze zm.)
 - Rozporządzenie Ministra Infrastruktury z dnia 3 lipca 2003 r. (Dz. U. Nr 120 poz. 133) w sprawie szczegółowego zakresu projektu budowlanego - zakres i forma projektu budowlanego winna odpowiadać warunkom określonym w w/w Rozporządzeniu.

Niniejsza decyzja nie upoważnia do rozpoczęcia robót budowlanych.

Inwestycja wymaga zgłoszenia, ewentualnie uzyskania pozwolenia na budowę w Starostwie Powiatowym w Starogardzie Gdańskim; realizacja zamierzenia po uprzednim uzyskaniu prawa do dysponowania terenem - zgodnie z przepisami wynikającymi z ustawy z dnia 7 lipca 1994 r. - Prawo budowlane.

Decyzja niniejsza nie rodzi praw do terenu oraz nie narusza prawa własności i uprawnień osób trzecich.

Decyzja wiąże organ wydający decyzje o pozwoleniu na budowę.

Decyzja mniejsza jest ważna do jej wygaszenia odrębną decyzją z powodów określonych w art.65 ust. 1 ustawy o planowaniu i zagospodarowaniu przestrzennym.

Uzasadnienie

Wnioskodawca: Z-ca Burmistrza Miasta Skórcz, działający w imieniu Gminy Miejskiej Skórcz wystąpił o ustalenie warunków lokalizacji inwestycji celu publicznego dla inwestycji polegającej przebudowie odcinka sieci kanalizacji sanitarnej na terenie działki nr 336/2.

Decyzja dotyczy obszaru, dla którego występuje sytuacja braku planu miejscowego, a w uchwalonym Studium uwarunkowań i kierunków zagospodarowania przestrzennego dla Miasta Skórcz nie jest to obszar wyznaczony do obowiązkowego sporządzania planu miejscowego. Dla inwestycji polegającej na zagospodarowaniu terenu parku miejskiego wydano decyzję nr 01/2012 o ustaleniu inwestycji celu publicznego z dnia 8 stycznia 2010 r.

Inwestycja określona we wniosku spełnia kryteria określone w art. 2 pkt 5) ustawy o planowaniu i zagospodarowaniu przestrzennym (tj. Dz. U. z 2012 r. poz. 647) jest inwestycją celu publicznego lokalnego, gminnego, zgodnie z treścią art. 6 pkt.2) ustawy z dnia 21 sierpnia 1997 r. o gospodarce nieruchomościami (tekst jednolity Dz. U. z 2010 r. Nr 102 póź. 651 z późn. zm). Inwestycja nie jest zaliczana do przedsięwzięć mogących znacząco oddziaływać na środowisko. Proponowane we wniosku parametry inwestycji oraz jej lokalizacja są do pogodzenia z wymogami ochrony i kształtowania ładu przestrzennego, a także z przepisami odrębnymi.

Z przeprowadzonej analizy stanu faktycznego i prawnego wynika, że możliwe jest wydanie decyzji, gdyż nie można odmówić wydania decyzji o ustaleniu lokalizacji inwestycji celu publicznego, jeżeli zamierzenie nie jest sprzeczne z przepisami odrębnymi.

Teren nie znajduje się w obszarach chronionych ze względu na wymogi ochrony przyrody. Teren planowanej inwestycji nie leży na terenach przeznaczonych w dotychczasowym planie miejscowym który utracił ważność dla realizacji inwestycji celu publicznego, o których mowa w art. 39 ust 3 pkt 3 i art. 48 ustawy o planowaniu i zagospodarowaniu przestrzennym. Nie są więc wymagane uzgodnienia z wojewodą, marszałkiem województwa oraz starostą.

Jest to teren położony w granicach ustanowionej strefy ochrony konserwatorskiej, jednakże ze względu na rodzaj inwestycji jej realizacja nie będzie miała negatywnego wpływu na chronione walory zespołu zabytkowego miasta Skórcz. Ze względu na położenie w strefie ochrony konserwatorskiej, w obszarze wpisanym do rejestru zabytków niezbędne jest uzyskanie pozwolenia na roboty budowlane od Wojewódzkiego Konserwatora zabytków w Gdańsku. Decyzję wydaje się po dokonaniu analizy warunków i zasad zagospodarowania terenu oraz jego zabudowy - wynikających z przepisów odrębnych oraz analizie stanu faktycznego, a także po uzgodnieniu decyzji zgodnie z art. 53 ust. 4 pkt 1-9 oraz art. 60 ust. 2 ustawy z:

- **Wojewódzkim Konserwatorem Zabytków – Postanowienie nr ZN-4151/3672/2012 z dnia 3 grudnia 2012 r.(wpływ do Urzędu Miasta w dniu 10 grudnia 2012 r.).**

Treść decyzji uzupełniono o warunki konserwatorskie wynikające z niniejszego postanowienia.

Stosownie do wymogów procedury administracyjnej (art. 10 k.p.a.) wszystkie strony zostały zawiadomione o wszczęciu postępowania administracyjnego w sprawie ustalenia warunków zabudowy oraz o przysługujących im uprawnieniach, z których mogły korzystać bez ograniczeń.

W trakcie postępowania administracyjnego strony nie wniosły uwag i zastrzeżeń.

Projekt decyzji został sporządzony zgodnie z art. 60 ust. 4 ustawy z dnia 27 marca 2003 r. o planowaniu i zagospodarowaniu przestrzennym (tj. Dz. U. z 2012 r. poz. 647) przez osobę wpisaną na listę członków Izby Urbanistów.

Wobec powyższego należało orzec jak w decyzji.

Pouczenie

Niniejsza decyzja:

- nie rodzi praw do terenu oraz nie narusza prawa własności i uprawnień osób trzecich.
- traci ważność w przypadkach określonych w art.65 ust. 1 Ustawy z dnia 27 marca 2003 r. o planowaniu i zagospodarowaniu przestrzennym (tj. Dz. U. z 2012 r. poz. 647):
 - 1) *inny wnioskodawca uzyskał pozwolenie na budowę*
 - 2) *dla tego terenu uchwalono plan miejscowy, którego ustalenia są inne niż w wydanej decyzji*
- zgodnie z art. 53 ust. 7 i 8 Ustawy z dnia 27 marca 2003 r. o planowaniu i zagospodarowaniu przestrzennym (tj. Dz. U. z 2012 r. poz. 647):
Nie stwierdza się nieważności decyzji o ustaleniu lokalizacji celu publicznego, jeżeli od dnia jej doręczenia lub ogłoszenia upłynęło 12 miesięcy. Art. 158 § 2 kodeksu postępowania administracyjnego stosuje się odpowiednio. Nie uchyla się decyzji o ustaleniu lokalizacji celu publicznego w przypadku wznowienia postępowania na podstawie art. 145 §1 pkt 4 kodeksu postępowania administracyjnego, jeżeli upłynęło 12 miesięcy od dnia jej doręczenia lub ogłoszenia

Od niniejszej decyzji służy stronie prawo wniesienia odwołania do Samorządowego Kolegium Odwoławczego w Gdańsku, za moim pośrednictwem w terminie 14 dni od daty jej doręczenia lub zapoznania się z treścią obwieszczenia.

Zgodnie z art. 53 ust. 6 Ustawy z dnia 27 marca 2003 r. o planowaniu i zagospodarowaniu przestrzennym (tj. Dz. U. z 2012 r. poz. 647) odwołanie od decyzji o ustaleniu lokalizacji celu publicznego winno zawierać zarzuty odnoszące się do decyzji, określać istotę i zakres żądania będącego przedmiotem odwołania oraz wskazywać dowody uzasadniające to żądanie.

Wnioskodawcy, który nie uzyskał prawa do terenu, nie przysługuje roszczenie o zwrot nakładów poniesionych w związku z otrzymaną decyzją o warunkach zabudowy.

Załączniki:

1. Załącznik graficzny do decyzji nr 1 w skali 1:500

Otrzymują:

1. Gmina Miejska Skórcz – w/m
2. a/a

Do wiadomości:

1. Marszałek Województwa

BURMISTRZ
Ryszard Łabek

ZA ZGODNOŚĆ Z ORYGINAŁEM

data 12.12.12

Maciej Nawicki

MAPA DO CELÓW PROJEKTOWYCH

aktualna pod względem syt.-wys. i uzbrojenia
podziemnego terenu na dzień 14.08.2012r

SKALA 1 : 500

Usługi Geodezyjne
inż. Roman Kraśniewski
geod. in. upr. nr 8147
83-200 Starogard Gd
ul. Mickiewicza 1/9

Mapa została wybrana
bez ustalenia obrębów
służebnościami gruntowymi

Opracował: *K. Kraśniewski*

K. Kraśniewski

Dnia: 14.08.2012r

Gmina: Skórcz - M 221302_1
Obręb: Skórcz 0001
Działka: 336/2
Km.: 6.208.25.12.2.1; 6.208.25.12.2.2
KERG: 1816/2012

UWAGA: Nie wyklucza się istnienia urządzeń podziemnych nie zgłoszonych do inwentaryzacji, o których brak jest danych w branżach.

PROJEKT ZAGOSPODAROWANIA TERENU PLAN REMONTU SIECI KANALIZACYJNEJ

SKALA 1 : 500

ARKUSZ NR 1

ZESPÓŁ UZGADNIANIA DOKUMENTACJI w Starogardzie Gdańskim

W granicach opracowania mapy wniesione następujące projektowane urządzenia:

1. kablowa linia oświetlenia terenu; uzp. nr GG. III. 4442-1/350/2010
 2. przyłącze kanalizacji deszczowej; uzp. nr GG. III. 4442-1/126/2010
 3. sieć kanalizacji sanitarnej z przyłączami; uzp. nr GG. III. 4442-1/66/2008
- Starogard Gd., dn. 14.08.2012r.
GG - III. 6630. 2. 24. 2012

INSPEKTOR
w Zespole Uzgodniania Dokumentacji Projektowej
Maciej Nowicki

ZA ZGODNOŚĆ Z ORYGINAŁEM

LEGENDA: data 12.12.12 podpis *Maciej Nowicki*

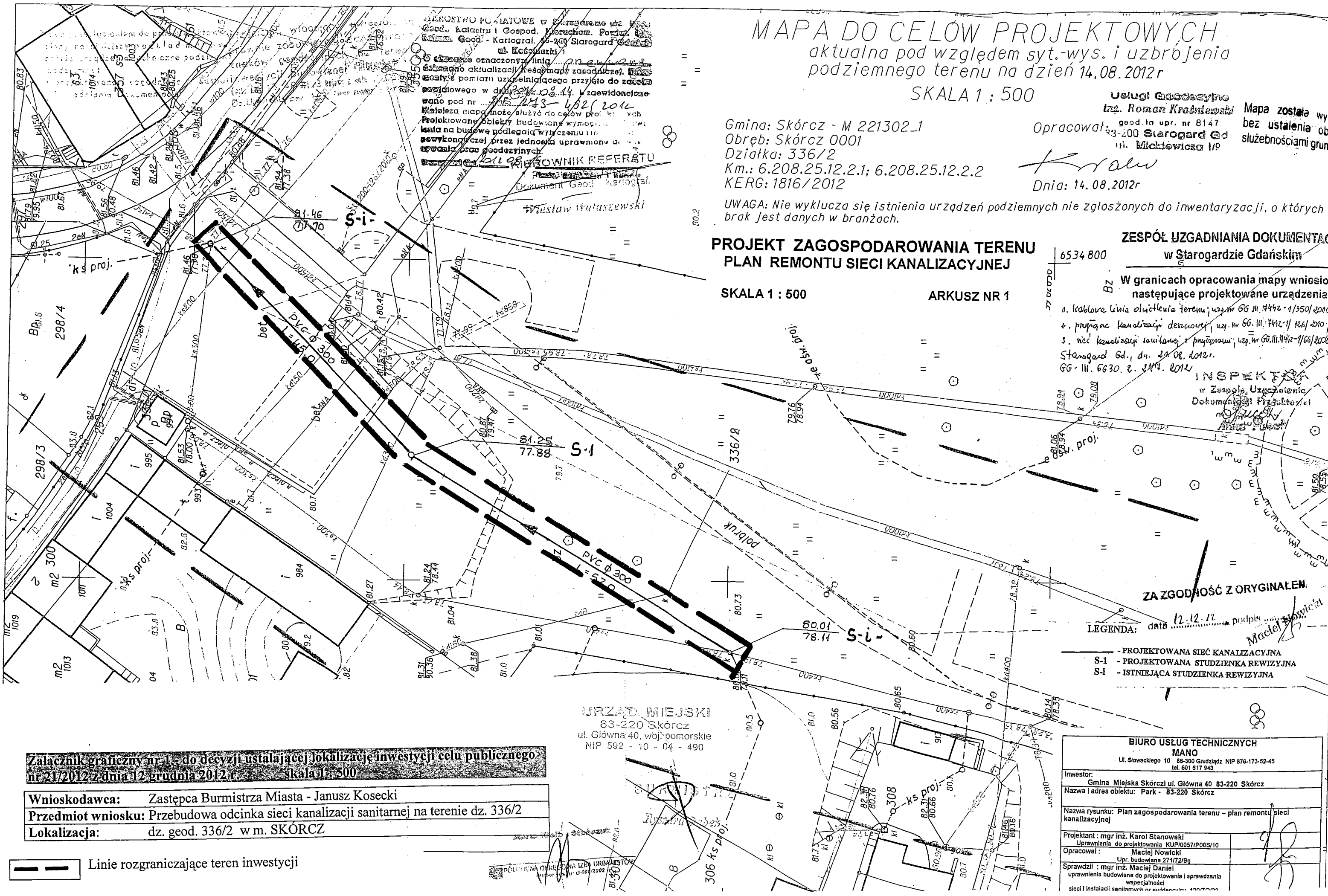
- PROJEKTOWANA SIEĆ KANALIZACYJNA
- S-1 - PROJEKTOWANA STUDZIENKA REWIZYJNA
- S-i - ISTNIEJĄCA STUDZIENKA REWIZYJNA

URZĄD MIEJSKI
83-220 Skórcz
ul. Główna 40, woj. pomorskie
NIP 592 - 10 - 04 - 490

Załącznik graficzny nr 1 - do decyzji ustalającej lokalizację inwestycji celu publicznego
nr 21/2012 z dnia 12 grudnia 2012 r. skala 1 : 500

Wnioskodawca: Zastępca Burmistrza Miasta - Janusz Kosecki
Przedmiot wniosku: Przebudowa odcinka sieci kanalizacji sanitarnej na terenie dz. 336/2
Lokalizacja: dz. geod. 336/2 w m. SKÓRCZ

Linie rozgraniczające teren inwestycji



ZAKŁAD GOSPODARKI MIEJSKIEJ
83-220 Skórcz
ul. Spacerowa 13, tel./fax 58 582 46 49
NIP 592-000-69-66. Reg. 190529380

Skórcz, dnia 28.12 . 2012

Biuro Usług Technicznych
"MANO"
ul. Słowackiego 10
86-300 Grudziądz

Dotyczy: Uzgodnienia warunków technicznych remontu kolektora sanitarnego DN 300 mm.
w parku miejskim w Skórczu .

Po zapoznaniu się z projektem remontu kolektora sanitarnego w parku miejskim
Zakład Gospodarki Miejskiej w Skórczu uzgadnia bez uwag projekt opracowany zgodnie
z wydanymi warunkami technicznymi z dnia 26.08.2012r.

Z poważaniem

~~Starszy~~ Starszy Zastępca

Roman Jerkiewicz

ZA ZGODNOŚĆ Z ORYGINAŁEM

data 12.12.12 podpis Maciej Nowicki

Miejsce i data: Starogard Gd., 07 stycznia 2013

**Starostwo Powiatowe w Starogardzie
Gdańskim
Wydział Geodezji, Katastru i Gospod.
Nieruch.
Zespół Uzgadniania Dokumentacji
Projektowej
83-200 Starogard Gdański
ul. Kościuszki 17, tel. 58 767 35 54**

Wasz znak: - z dnia: 2013.01.03

Wniosek nr GG-III.6630.1.8.2013 z dnia 2013.01.03

Termin posiedzenia: 2013.01.03

OPINIA nr GG-III.6630.1.8.2013

Na podstawie art. 28 ust.2 i art. 59 ustawy z dnia 17 maja 1989 r. - Prawo geodezyjne i kartograficzne (Dz.U. z 2010 r. Nr 193, poz. 1287 z późniejszymi zmianami), § 11 ust 1 rozporządzenia Ministra Rozwoju Regionalnego i Budownictwa z dnia 2 kwietnia 2001 r. w sprawie geodezyjnej ewidencji sieci uzbrojenia terenu oraz zespołów uzgadniania dokumentacji projektowej (Dz.U. Nr.38 poz. 455) oraz Zarządzenia nr 90 Starosty Starogardzkiego z dnia 7 listopada 2007 r. w sprawie powołania Zespołu Uzgadniania Dokumentacji Projektowej

UZGADNIAM

1. Sieć kanalizacji sanitarnej - przebudowa.

Lokalizacja obiektu: **Skórcz, dz. nr 336/2.**

Inwestor realizowanego obiektu: **GINA MIEJSKA SKÓRCZ
ul. Główna 40
83-220 Skórcz**

UWAGI I ZALECENIA do opinii GG-III.6630.1.8.2013

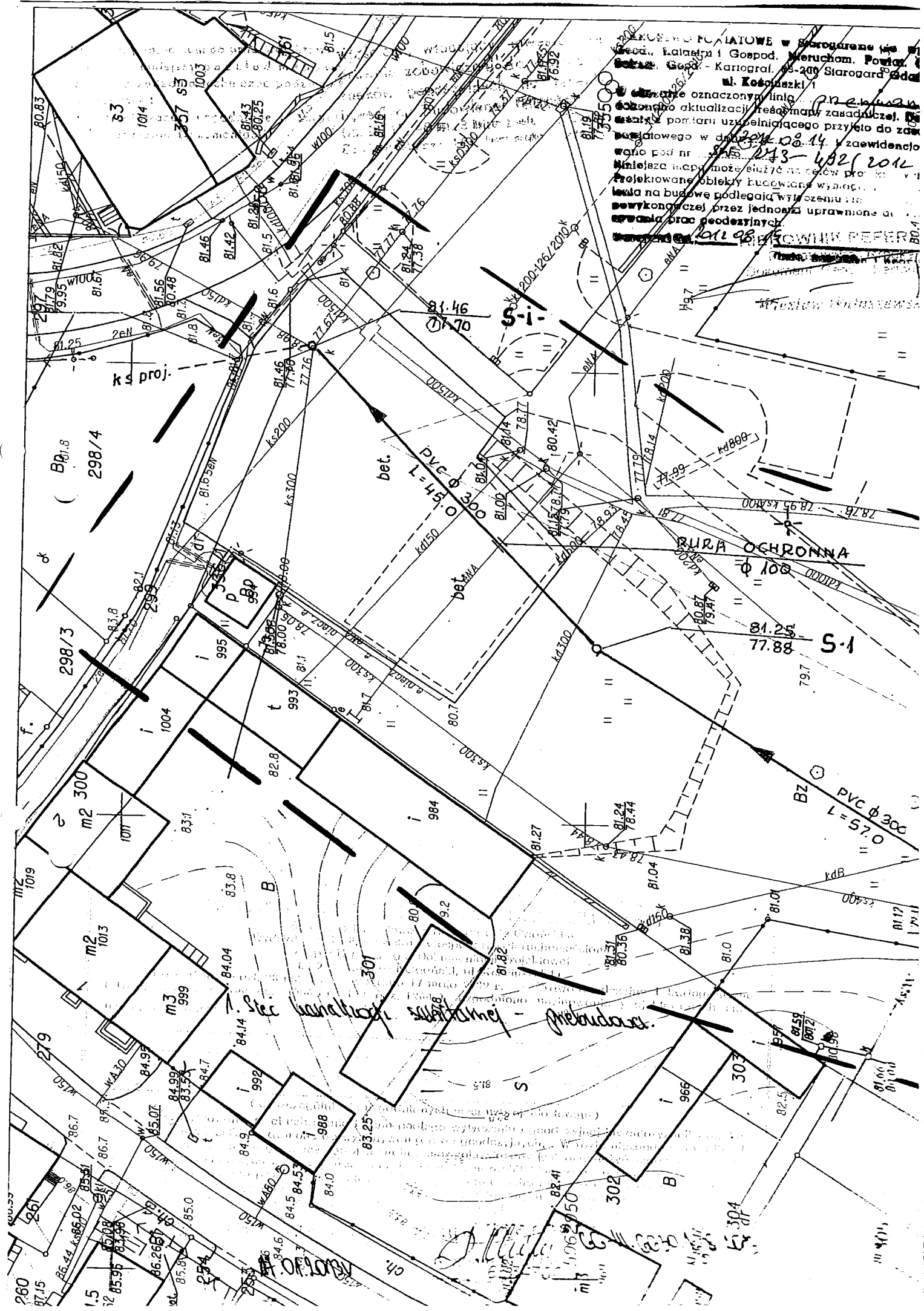
1. Uzgodnienie zachowuje ważność przez okres 3 lat od dnia wydania opinii z zastrzeżeniem § 13 ust.2 rozp. MRRiB z dn. 2 kwietnia 2001 r. (Dz.U. Nr 38, poz.455).
2. Wszystkie trwałe obiekty budowlane podlegają wytyczeniu przez jednostkę wykonawstwa geodezyjnego.
3. Rozpoczęcie robót budowlano-montażowych należy zgłosić 5 dni przed terminem wg właściwości do instytucji branżowych - gestorów sieci zlokalizowanych w granicach projektowanej inwestycji.
4. Warunkiem odbioru zrealizowanych obiektów budowlanych jest pomiar powykonawczy wykonany przez jednostkę wykonawstwa geodezyjnego (w przypadku przewodów podziemnych przed ich zasypaniem).
5. Wszystkie trwałe znaki geodezyjne podlegają ochronie.
6. Prace ziemne w obrębie skrzyżowań i zbliżeń z istniejącymi urządzeniami podziemnymi należy wykonywać ręcznie, zgodnie z wymogami PN i przed zasypaniem zgłosić do odbioru.
7. Przed przystąpieniem do robót budowlanych budowa wymaga zgodnie z Ustawą prawo budowlane z dnia 7 lipca 1994 r. (Dz.U. z 2010 r. Nr 243, poz. 1623 z późniejszymi zmianami) zgłoszenia właściwemu organowi administracji architektoniczno-budowlanej lub uzyskania pozwolenia na budowę.
8. Nie przestrzeganie uwag i zaleceń ZUDP podlega sankcji wynikającej z art. 48.1 pkt. 3 i 6 ustawy z dnia 17 maja 1989r. Prawo geodezyjno-kartograficzne (Dz.U. z 2010 r. Nr 193, poz. 1287 z późniejszymi zmianami)
9. Inne uwagi i zalecenia wynikające z protokołu posiedzenia ZUDP:

Integralną częścią niniejszej opinii jest projekt opatrzony klauzulą potwierdzającą dokonanie uzgodnienia.

Wydanie niniejszej opinii nie podlega opłacie skarbowej na podst. Art.3 Ustawy o opłacie skarbowej z dnia 16 listopada 2006 r. (Dz.U. z 2012, poz.1282).


J. Uliwa
Współwłaścicielka Zespołu
Urządzania Dokumentacji Projektowej

PRACOWNIA PROJEKTOWA w Starogardzie G. ul. Kosińskiego 1
 82-200 Starogard G. Kartograf. 93-200 Starogard G. ul. Kosińskiego 1
 W celu aktualizacji i modernizacji mapy zasadniczej, na podstawie pomiaru uzupełniającego przyjęto do zamierzonego w dniu 08.14.2012 r. zaawidencja nr 15/2012-482/2012. Niniejsza mapa może służyć do celów projektowych i budowlanych, nie jest przeznaczona do budowy i nie podlega wyłączeniu z użytkowania przez jednostki uprawnione do sprawiania prac geodezyjnych. Starogard, 2012 r. 08.14.2012
PROJEKTOWANIE REFER.



ks proj.

S-i

BURA OCHRONNA

S-i

Sec kanałowej szklanej - przedbur.

260
87.15

1.5
85.95

86.26

85.0

84.6

84.5

84.0

84.5

82.41

82.41

82.41

82.41

82.41

82.41

82.41

82.41

82.41

URZĄD MIEJSKI

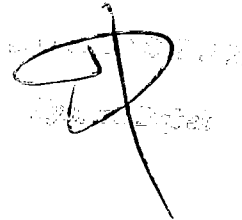
83-220 Skórcz
ul. Główna 40
woj. pomorskie
NIP 592-10-04-490

BGK.7012.1.2013

Skórcz, dn. 17.01.2013 r.

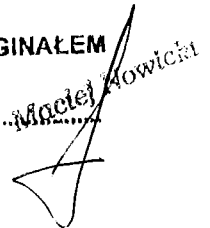
**Biuro Usług Technicznych
„MANO”
ul. Słowackiego 10/38
86-300 Grudziądz**

Urząd Miejski w Skórczu uzgadnia bez uwag dokumentację projektową przebudowy kanalizacji sanitarnej na terenie Targowiska Miejskiego w Skórczu obejmującą działki oznaczone geodezyjnie nr 336/2 i 299 w obrębie ewidencyjnym Skórcz.



ZA ZGODNOŚĆ Z ORYGINAŁEM

data 17.01.13 podpis

Maciej Kowicka


INFORMACJA O PLANIE BEZPIECZEŃSTWA I OCHRONY ZDROWIA [BIOZ]

ZAKRESEM ROBÓT OBJĘTO REMONT SIECI KANALIZACYJNEJ NA TERENIE
TARGOWISKA W SKÓRCZU

DANE INWESTYCJI :

Branża - **SANITARNA**
Obiekt - **SIEĆ KANALIZACYJNA**
Lokalizacja - **SKÓRCZ - TEREN TARGOWISKA**
Inwestor - **GMINA MIEJSKA 83-220 SKÓRCZ UL. GŁÓWNA 40**

CZĘŚĆ OPISOWA

KOLEJNOŚĆ REALIZACJI ROBÓT

- 1- ROZBIÓRKA NAWIERZCHNI Z TRYLINKI
- 2- WYKOPY WĄSKOPRZESTRZENNE O ŚCIANACH PIONOWYCH WRAZ Z ODWODNIENIEM
- 3- UMOCNIE NIE WYKOPÓW WRAZ Z ROZBIÓRKĄ
- 4- ZABEZPIECZENIE ISTNIEJĄCEGO UZBROJENIA
- 5- WYKONANIE PODSYPKI PIASKOWEJ POD RUROCIĄG
- 6- MONTAŻ STUDZIENKI REWIZYJNEJ
- 7- MONTAŻ RUROCIĄGU
- 8- WŁĄCZENIE NOWEJ SIECI DO ISTNIEJĄCYCH STUDNI REWIZYJNYCH
- 9- ZASYPANIE WYKOPÓW PIASKIEM
- 10- UŁOŻENIE TRYLINKI Z ROZBIÓRKI
- 11- PRZYWRÓCENIE TERENU DO STANU PIERWOTNEGO

PRZEWIDYWANE ZAGROŻENIA

- UDERZENIA
- SPADAJĄCE PRZEDMIOTY
- ZASYPANIE ZIEMIĄ W WYKOPIE
- SKALECZENIA
- UPADKI
- PRZEMOKNIĘCIE
- OBECNOŚĆ OSÓB NIEPOWOŁANYCH

WYTYCZNE SPOSOBU PROWADZENIA INSTRUKTAŻU

PRZED ROZPOCZĘCIEM ROBÓT NALEŻY ZAPOZNAĆ PRACOWNIKÓW Z:

- 1- PROJEKTEM BUDOWLANYM, ROZWIĄZANAMI MATERIAŁOWO-KONSTRUKCYJNYMI, ORAZ ORGANIZACJI BUDOWY
- 2- WYKAZEM I RODZAJEM PRAC O SZCZEGÓLNYM ZAGROŻENIU
- 3- ZASADAMI BEZPIECZNEJ ORGANIZACJI STANOWISK PRACY I ICH ZABEZPIECZENIU
- 4- OBOWIĄZKIEM STOSOWANIA ŚRODKÓW OCHRONY OSOBISTEJ
- 5- OBOWIĄZKIEM DBAŁOŚCI O STAN NARZĘDZI, MASZYN I URZĄDZEŃ
- 6- OBOWIĄZKIEM ZABEZPIECZENIA STANOWISKA PRACY SYSTEMEM SYGNALIZACJI I
- 7- TELEFONAMI ALARMOWYMI
- 8- SYSTEMEM OCHRONY POŻAROWEJ
- 9- ODPOWIEDZIALNOŚCIĄ PRACOWNIKA ZA NARUSZENIE PRZEPISÓW BHP I P-POŻ

W TRAKCIE REALIZACJI BUDOWY NALEŻY :

- 1- PROWADZENIE BIEŻĄCEGO INSTRUKTAŻU STANOWISKOWEGO W DOSTOSOWANIU DO ETAPU BUDOWY I FRONTU ROBÓT
- 2- KONTROLA I ZALECENIA W ZAKRESIE BHP

SYSTEM KONTROLI STANU BEZPIECZEŃSTWA

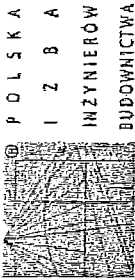
PRACOWNIK:

- 1- CODZIENNA OCENA STANU STANOWISKA PRACY PRZED ROZPOCZĘCIEM ROBÓT
- 2- PRZESTRZEGANIE TECHNOLOGII ROBÓT I PRZEPISÓW BHP
- 3- ZABEZPIECZENIE STANOWISKA PRACY PO ZAKOŃCZENIU ROBÓT PRZED DOSTĘPEM OSÓB NIEPOWOŁANYCH.

KIEROWNIK:

- 1- BIEŻĄCA OCENA STANU BHP NA BUDOWIE
- 2- WYDAWANIE POLECEŃ I KONTROLA ICH WYKONANIA
- 3- WINIEN POINFORMOWAĆ PRACOWNIKÓW O MIEJSCU PRZECHOWYWANIA INSTRUKCJI, WYTYCZNYCH I OCENY RYZYKA ZAWODOWEGO.

W ZWIĄZKU Z TYM ŻE PRZEWIDZIANY RODZAJ ROBÓT WYKONYWANY PODCZAS BUDOWY BĘDZIE TRWAŁ KRÓCEJ NIŻ 30 DNI ROBOCZYCH I JEDNOCZEŚNIE PRZEWIDUJE SIĘ ZATRUDNIENIE MNIEJ NIŻ 20 PRACOWNIKÓW , A PRACOCHOŃNOŚĆ PLANOWANYCH ROBÓT NIE PRZEKROCZY 500 OSOBODNI, NIE WYMAGANE JEST SPORZĄDZENIE PLANU BEZPIECZEŃSTWA I OCHRONY ZDROWIA NA BUDOWIE



P O M O R S K I
I N Z Y N I E R O W
B U D O W N I C T W A

Zaświadczenie
o numerze weryfikacyjnym:
KUP-QVG-66B-SZE *

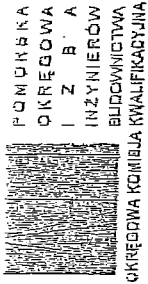
Pan Karol Stanowski o numerze ewidencyjnym KUP/IS/0467/10
adres zamieszkania ul. Śniadeckich 36/41, 86-300 Grudziądz
jest członkiem Kujawsko-Pomorskiej Okręgowej Izby Inżynierów Budownictwa i posiada
wymagane ubezpieczenie od odpowiedzialności cywilnej.
Niniejsze zaświadczenie jest ważne do dnia 2013-07-31.

Zaświadczenie zostało wygenerowane elektronicznie i opatrzone bezpiecznym podpisem elektronicznym
weryfikowanym przy pomocy ważnego kwalifikowanego certyfikatu w dniu 2012-07-17 roku przez:

Adam Podhorecki, Przewodniczący Rady Kujawsko-Pomorskiej Okręgowej Izby Inżynierów Budownictwa.

(zgodnie art. 5 ust 2 ustawy z dnia 18 września 2001 r. o podpisie elektronicznym (Dz. U. 2001 Nr 130 poz. 1450) dane w pułapce
elektronicznej opatrzone bezpiecznym podpisem elektronicznym weryfikowanym przy pomocy ważnego kwalifikowanego certyfikatu są
odpowiednie pod względem skutków prawnych dokumentom opatrzonym podpisami własnoręcznymi)

* Weryfikację poprawności danych w niniejszym zaświadczeniu można sprawdzić za pomocą numeru weryfikacyjnego zaświadczenia na
stronie Polskiej Izby Inżynierów Budownictwa www.pib.org.pl lub kontaktując się z biurem właściwej Okręgowej Izby Inżynierów
Budownictwa.



P O M O R S K I
O K R Ę G O W A
I Z B A
I N Z Y N I E R O W
B U D O W N I C T W A
O K R Ę G O W A K O M I S J A K W A L I F I K A C Y J N A

Sygnr. akt: KUPOIIB/KK-0054-0008/10

DECYZJA

Bydgoszcz, dnia 11 czerwca 2010 r.

Na podstawie art. 24 ust. 1 pkt 2 ustawy z dnia 16 grudnia 2000 r. o samorządach zawodowych architektów,
inżynierów budownictwa oraz urbanistów (Dz. U. z 2001 r. Nr 5, poz. 42, z późn. zm.), art. 13 ust. 1 pkt 1 i ust. 2,
art. 14 ust. 1 pkt 4 i ust. 3 pkt 1 ustawy z dnia 7 lipca 1994 r. Prawo budowlane (Dz. U. z 2006 r. Nr 155, poz. 1118,
z późn. zm.) oraz § 11 ust. 1 pkt 1 rozporządzenia Ministra Transportu i Budownictwa z dnia 28 kwietnia 2006 r. w
sprawie samodzielnego funkcji technicznych w budownictwie (Dz. U. z 2006 r. Nr 83, poz. 578, z późn. zm.) w
związku z art. 104 Kodeksu postępowania administracyjnego (Dz. U. z 2000 r. Nr 98, poz. 1071, z późn. zm.) w

Okręgowa Komisja Kwalifikacyjna
n a d a j e

Panu Karolowi Stanowskiemu
magistrowi Inżynierowi o kierunku Inżynieria Środowiska
urodzonemu dnia 06 sierpnia 1983 r. w Grudziądzu

UPRAWNIENIA BUDOWLANE

numer ewidencyjny KUP/0057/POOS/10

do projektowania bez ograniczeń
w specjalności instalacyjnej w zakresie sieci, instalacji i urządzeń
cieplnych, wentylacyjnych, gazowych, wodociagowych i kanalizacyjnych

UZASADNIENIE

W związku z uwzględnieniem w całości żądania strony, na podstawie art. 107 § 4 K.P.A. odstępuje się od
uzasadnienia decyzji. Zakres nadanych uprawnień budowlanych wskazano na odwołanie decyzji.

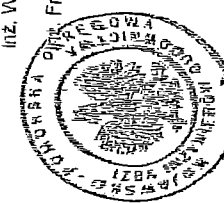
Pouczenie

Od niniejszej decyzji służy odwołanie do Krajowej Komisji Kwalifikacyjnej Polskiej Izby Inżynierów
Budownictwa w Warszawie, za pośrednictwem Okręgowej Komisji Kwalifikacyjnej KUPOIIB w
Bydgoszczy w terminie 14 dni od dnia jej doręczenia.

ZA ZGODNOŚĆ Z ORYGINAŁEM

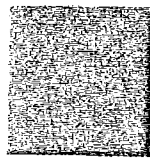
data 28.06.12 podpis

mgr inż. Jacek Kaladzaj
Inż. Wojciech Klatacki
Franciszek Szyplinski



- Quizyniuj:
1. Pan Karol Stanowski
ul. Śniadeckich 36/41
86-300 Grudziądz
 2. Okręgowa Rada Izby
 3. Główny Inspektor
Nadzoru Budowlanego

P O L S K A
I Z B A
INŻYNIERÓW
BUDOWNICTWA



Bydgoszcz 2012-01-11
(miejsce, data)

Zaświadczenie

Pan/Pani **DANIEL MACIEJ**

miejsce zamieszkania

86-300 GRUDZIĄDZ

UL. S. WYSPIAŃSKIEGO 18

jest członkiem Kujawsko-Pomorskiej

Okręgowej Izby Inżynierów Budownictwa

o numerze ewidencyjnym

KUP/IS/0352/01

i posiada wymagane ubezpieczenia od odpowiedzialności
cywilnej.

Niniejsze zaświadczenie jest ważne od dnia

2012-02-01

do dnia

2013-01-31

KUJAWSKO-POMORSKA OKRĘGOWA
IZBA INŻYNIERÓW BUDOWNICTWA
W BYDGOSZCZY
85-090 BYDGOSZCZ, ul. B. Kuźmickiego 6
tel. 52 366 70 50 • fax 52 366 70 59

PRZEWODNICZĄCY
Rady Okręgowej Izby

prof. dr hab. inż. Adam Fochtański
(specjalistę i podpis, przawodniczącego)

ZA ZGODNOŚĆ Z ORYGINAŁEM

data 28 12 12

podpis

ADAM FOCHTAŃSKI
NOWNICZAK

Toruń, dnia 24.01.2012r.

OKRĘGOWA IZBA INŻYNIERÓW BUDOWNICTWA
W TORUNIU

Nr: 09.1.7542/12/010/12

DECYZJA O STWIERDZENIU PRZYGOTOWANIA ZAWODOWEGO DO PEŁNIENIA SAMODZIELNYCH FUNKCJI TECHNICZNYCH W BUDOWNICTWIE

Na podstawie § 8 ust.1, § 7 i § 13 ust.1 pkt.4 lit. "a" rozporządzenia Ministra Gospodarki Terenowej i Ochrony Środowiska z dnia 20. lutego 1975 r. w sprawie samodzielnich funkcji technicznych w budownictwie CD, U Nr B.pok.161 z 1978 r. z późn. zmianami stwierdza się, że:

Pan/Ciż MACIEJ D A N I E L

Wybit. inżynier-samodzielny, mgr inż. inżynier II stopnia

urodzony(ą) dnia 13 kwietnia 1962 r. w Grudziądzu

posiada przygotowanie zawodowe uprawniające do wykonywania

samodzielnich funkcji projektanta oraz kierownika budowy i robót

w specjalności instalacyjno-urządzeniowej

w zakresie sieci i instalacji sanitarnych

Pan/Ciż MACIEJ D A N I E L

jest upoważniony(ą) do:

1. Sporządzania projektów sieci wodociągowej, kanalizacyjnych, ciepłowniczych i gazowych uzbrojenia terenu oraz projektów instalacji sanitarnych.
2. Kierowania, nadzoru i kontroli budowy i robót, kierowania i kontrolowania wytworzenia konstrukcyjnych elementów sieci i instalacji oraz odbioru i badania stanu technicznego w zakresie sieci wodociągowej, kanalizacyjnych, ciepłowniczych i gazowych uzbrojenia terenu, a także w zakresie instalacji sanitarnych.

Orzeczono:

1. Pan Maciej Daniel

ul. Wyspiańskiego 18 - 6 r u d z i ą d z

2. era



z ul. Wyspiańskiego 18
ul. Wyspiańskiego 18
Toruń, 85-090
004 523 66 70 50
004 523 66 70 59
Spółdzielnia Inżynierska

Opłata skarbową w wysokości

80,00 zł pobrano

i składowane na koncie decyzyj.

MAPA DO CELÓW PROJEKTOWYCH
aktualna pod względem syt.-wys. i uzbrojenia
podziemnego terenu na dzień 14.08.2012r
SKALA 1 : 500

Gmina: Skórcz - M 221302_1
Obręb: Skórcz 0001
Działka: 336/2
Km.: 6.208.25.12.2.1; 6.208.25.12.2.2
KERG: 1816/2012

Usługi Geodezyjne
Inż. Roman Kraśniewski
geod. inż. nr 8147
Opracował: 83-200 Starogard Gd
ul. Mickiewicza 1/0
Dnia: 14.08.2012r

Mapa została wykonana bez ustalenia obciążenia służebnościami gruntowymi

PROJEKT ZAGOSPODAROWANIA TERENU
PLAN REMONTU SIECI KANALIZACYJNEJ

SKALA 1 : 500
ARKUSZ NR 1

ZESPÓŁ UZGADNIANIA DOKUMENTACJI
w Starogardzie Gdańskim

BZ W granicach opracowania mapy wniesione następujące projektowane urządzenia:

- kablowa linia oświetlenia terenu; uzp. nr 65.III.4442-1/1501/2010.
- przyłącze kanalizacji deszczowej; uzp. nr 66.III.4442-1/126/2010.
- niez. kanalizacji sanitarnej z przyłączem; uzp. nr 66.III.4442-1/166/2008.

Mapa zaktualizowana na podstawie operatu SW 273-504/2012
Mapa zaktualizowana na podstawie operatu SW 273-497/12 Starogard Gd, dn. 24.08.2012r.

USŁUGI GEODEZYJNE

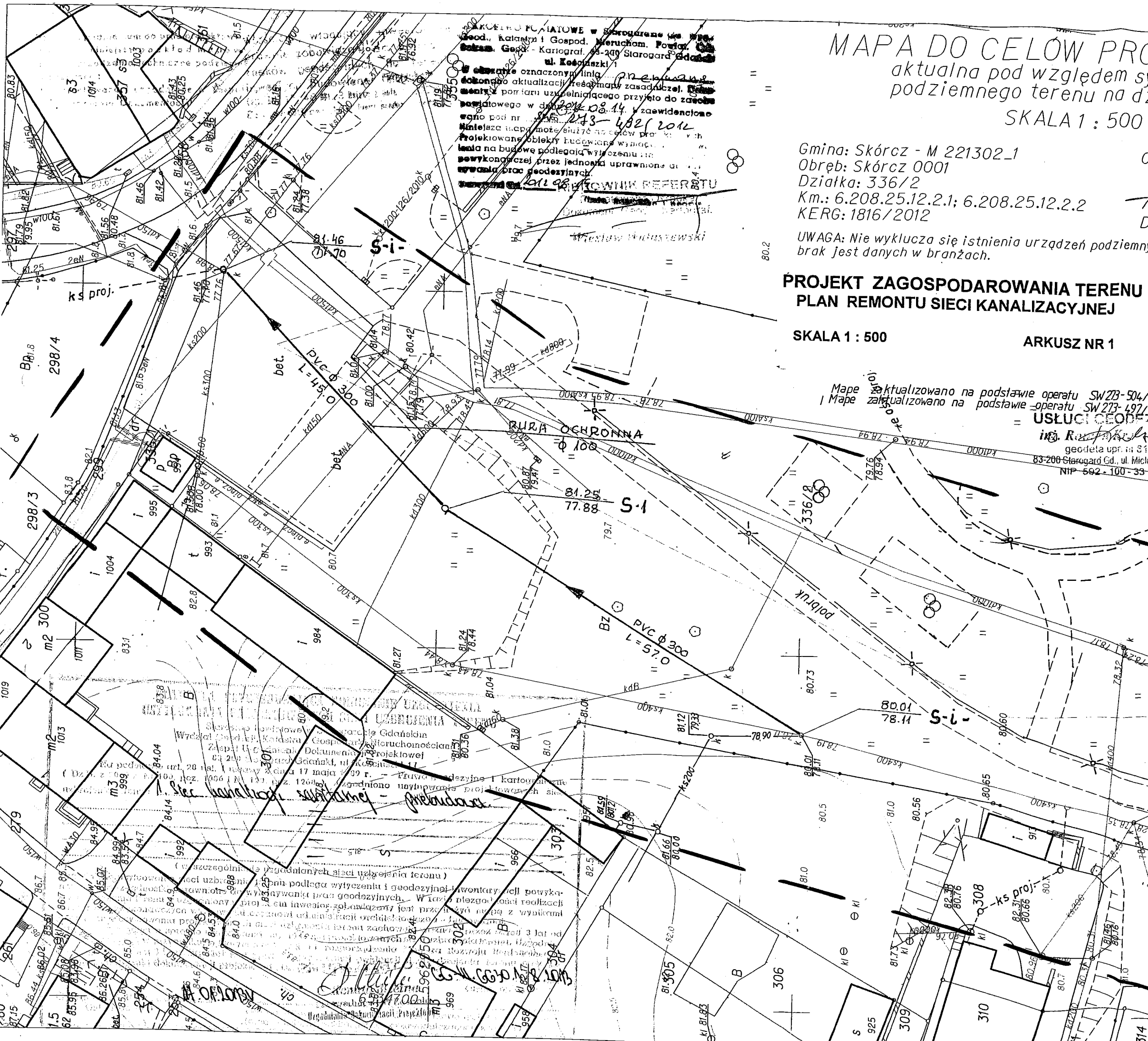
Inż. Roman Kraśniewski
geodeta upr. nr 8147
83-200 Starogard Gd., ul. Mickiewicza 1/0
NIP 592-100-33-84

INSPEKTOR
Zespół Usług Technicznych
Dokumentacja Projektowa
mgr inż. Karol Stanowski

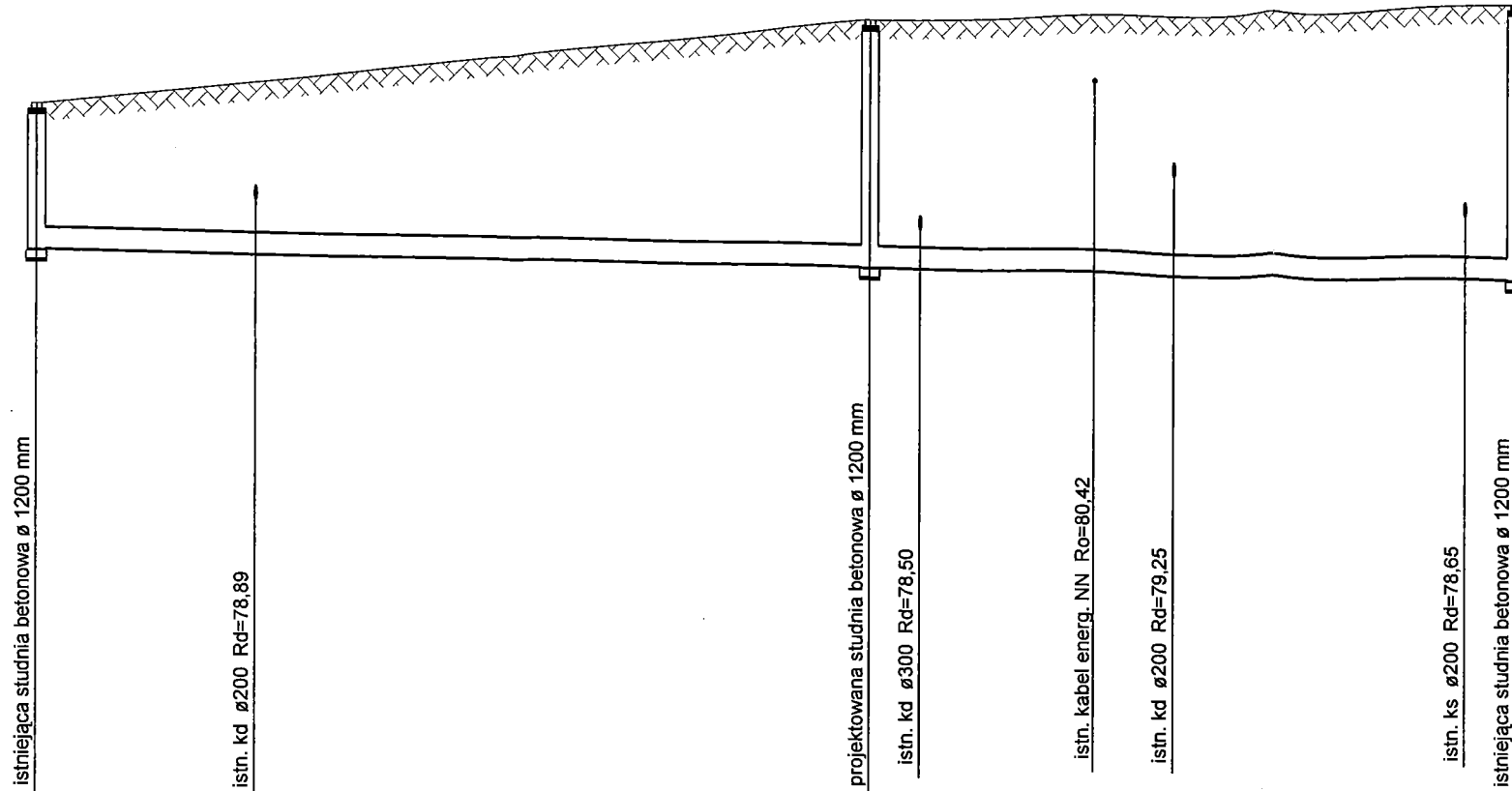
LEGENDA:

- PROJEKTOWANA SIEĆ KANALIZACYJNA
- S-1 - PROJEKTOWANA STUDZIENKA REWIZYJNA
- S-i - ISTNIEJĄCA STUDZIENKA REWIZYJNA

BIURO USŁUG TECHNICZNYCH			
MANO			
Ul. Słowackiego 10 86-300 Grudziądz NIP 876-173-52-45 tel. 601 617 943			
Investor:	Gmina Miejska Skórcz ul. Główna 40 83-220 Skórcz		
Nazwa i adres obiektu:	Park - 83-220 Skórcz		
Nazwa rysunku:	Plan zagospodarowania terenu - plan remontu sieci kanalizacyjnej		
Projektant:	mgr inż. Karol Stanowski Uprawnienia do projektowania KUP/D057/P008/10		
Opracował:	Maciej Nowicki Upr. budowlane 271/72/Bg		
Sprawił:	mgr inż. Maciej Daniel uprawnienia budowlane do projektowania i sprawdzania specjalności sieci i instalacji sanitarnych nr ewidencyjny 128/TO/92, 435/TO/92		
Data:	Branża:	Skala:	Numer rysunku:
Wrzesień 2012	sanitarna	1: 500	1/



1:100
1:500



Poziom porównawczy 70,00 m n.p.m.

Rzędna terenu istniejącego	80,01	81,25	81,46
Rzędna dna kanału	78,11	77,88	77,70
Zagłębienie dna kanału [m]	1,90	3,37	3,76
Odległości [m]	13,00		
Spadek		L=57,00	L=45,00
Odległości [m]	0,4 %	0,4 %	
Materiał		PVC Ø 300, SN 8	
Długość trasy [m]	0,00	57,00	102,00
	S-istn.	S-1	S-istn.

**BIURO USŁUG TECHNICZNYCH
MANO**

ul. Słowackiego 10, 86-300 Grudziądz NIP 876-173-52-45
tel. 601 617 943

Inwestor: **Gmina Miejska Skórcz**
ul. Główna 40, 83-220 Skórcz

Nazwa i adres obiektu: **Park - 83-220 Skórcz**

Nazwa rysunku: **Profil podłużny kanalizacji**

Projektant: **mgr inż. Karol Stanowski**
uprawnienia budowlane do projektowania i sprawdzania w specjalności
sieci i instalacje sanitarnych nr ewidencyjny KUP/0057/POOS/10

Opracował: **Maciej Nowicki**
uprawnienia budowlane 271/72/Bg

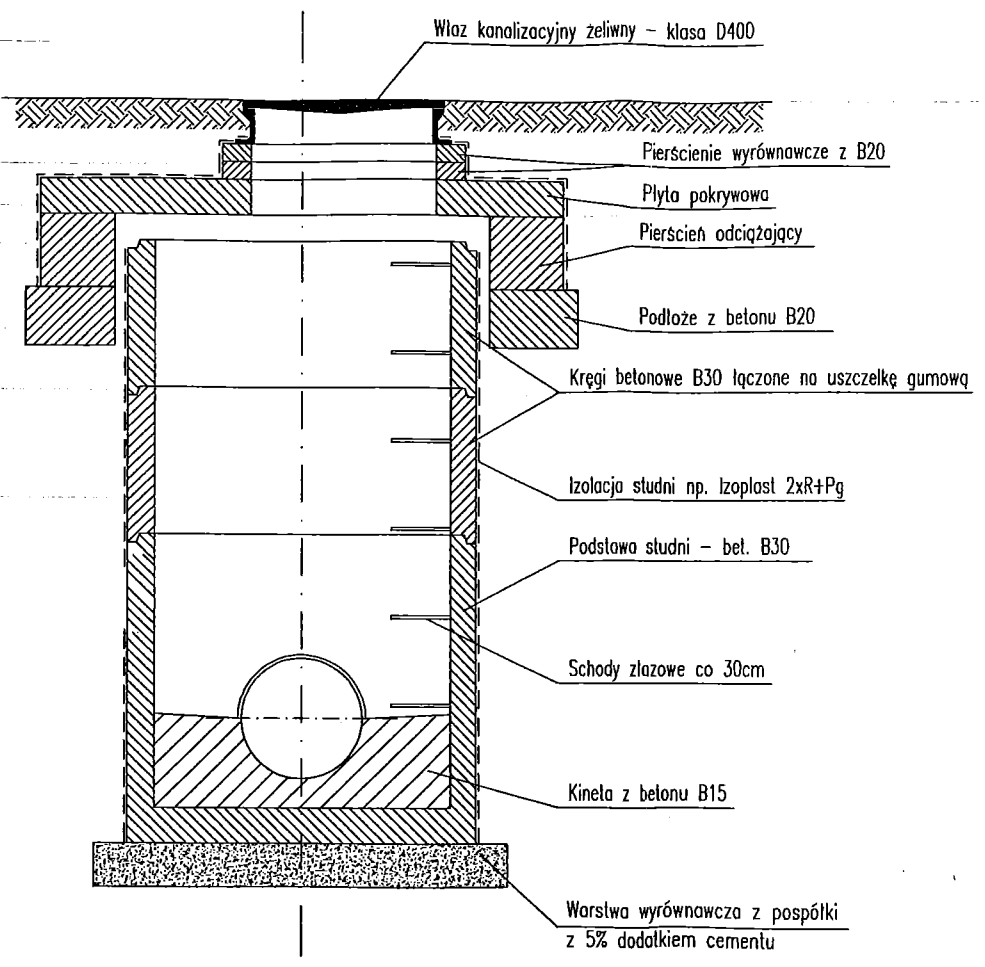
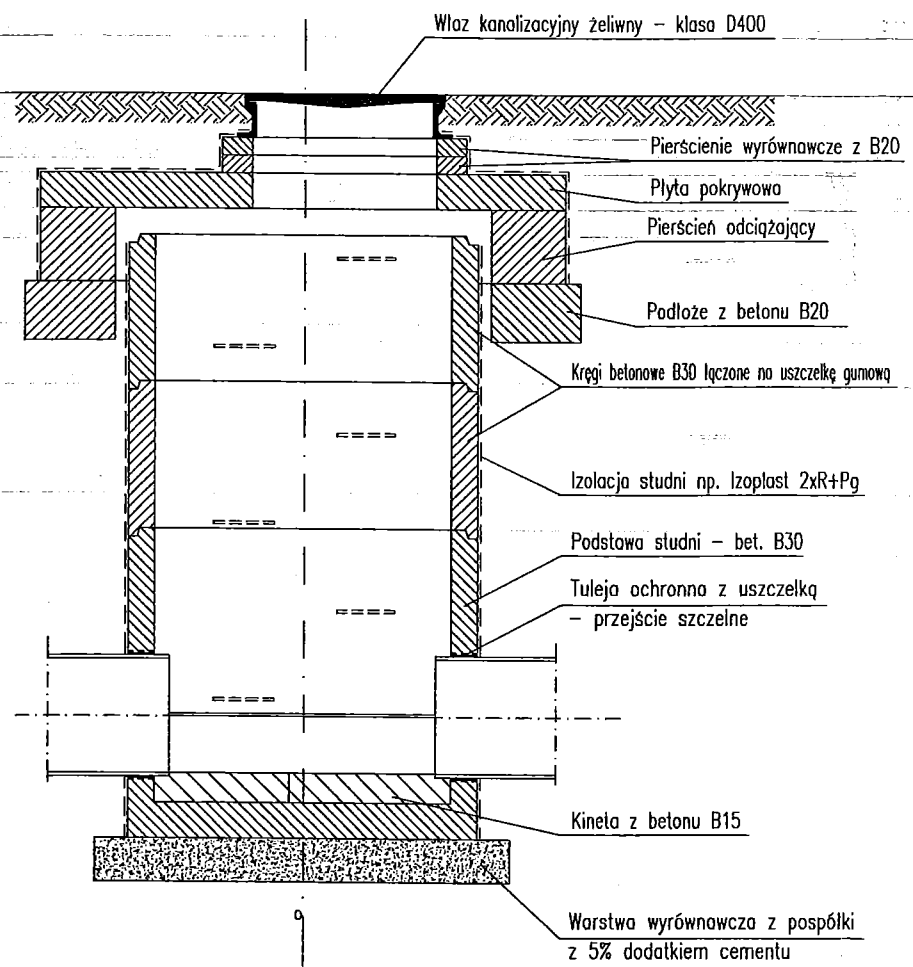
Sprawdzający: **mgr inż. Maciej Daniel**
uprawnienia budowlane do projektowania i sprawdzania w specjalności
sieci i instalacje sanitarnych nr ewidencyjny 129/TO/92, 435/TO/92

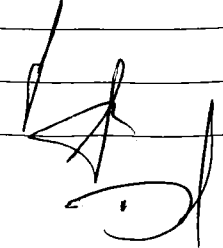
Data:
09.2012 r.

Branża:
sanitarna

Skala:
1 : 100/500

Numer rysunku:
2



BIURO USŁUG TECHNICZNYCH			
MANO			
Ul. Słowackiego 10 86-300 Grudziądz NIP 876-173-52-45 tel. 601 617 943			
Inwestor: Gmina Miejska Skórcz ul. Główna 40 83-220 Skórcz			
Nazwa i adres obiektu: Sieć kanalizacyjna 83-220 Skórcz - Park			
Nazwa rysunku: Schemat studzienki rewizyjnej Ø 1200			
Projektant: mgr inż. Karol Stanowski Uprawnienia do projektowania KUP/0057/IP00S/10			
Opracował: Maciej Nowicki Upr. budowlane 271/72/Bg			
Sprawdził: mgr inż. Maciej Daniel uprawnienia budowlane do projektowania i sprawdzania w specjalności sieci i instalacji sanitarnych nr ewidencyjny 129/TO/92, 435/TO/92			
Data: 09/2012	Branża: sanitarna	Skala:	Numer rysunku: 3