

RAPORT O STANIE GMINY SADLINKI

Podsumowanie działalności Wójta Gminy Sadlinki za rok 2018

Maj 2019

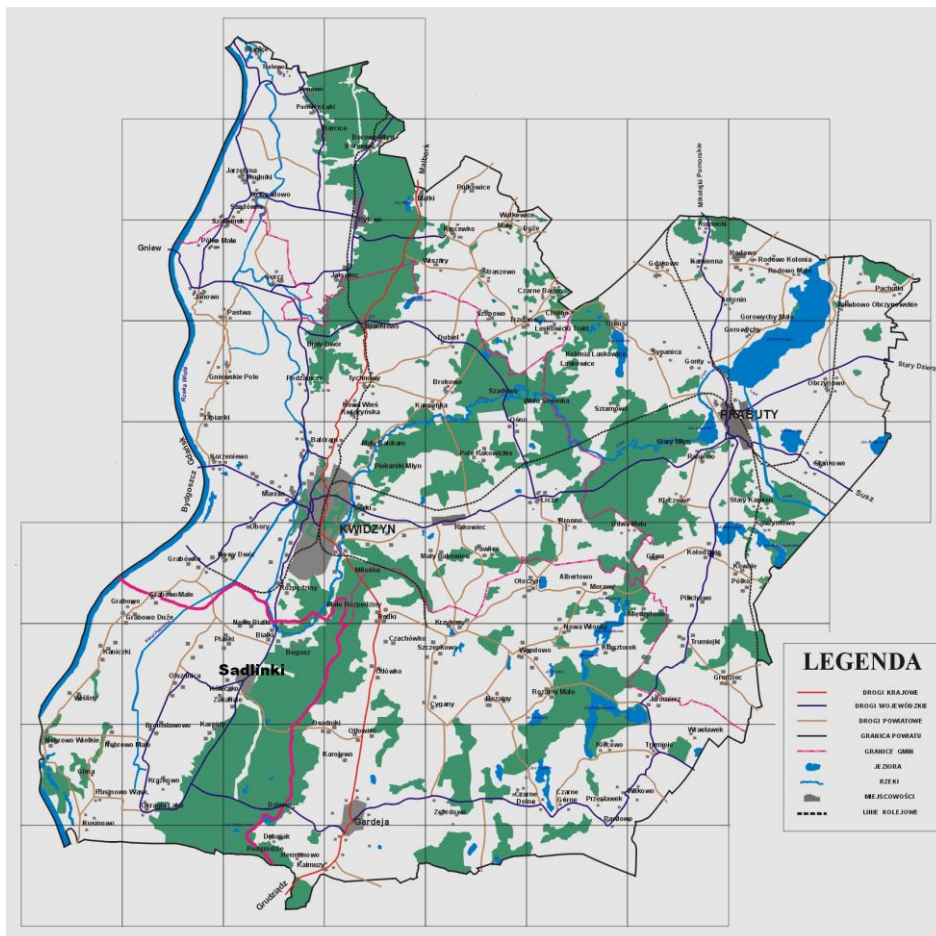
SPIS TREŚCI

1. CHARAKTERYSTYKA GMINY	3
1.1. Położenie i powierzchnia gminy	3
1.2. Władze lokalne i gminne jednostki organizacyjne	4
1.3. Sołectwa	4
1.4. Ludność i dynamika zmian	6
1.5. Gospodarstwa rolne	8
1.6. Podmioty gospodarcze	8
1.7. Bezpieczeństwo	8
2. JEDNOSTKI ORGANIZACYJNE	10
2.1. Oświata	10
2.2. Pomoc Społeczna	13
2.3. Kultura	17
3. JEDNOSTKI POMOCNICZE	19
4. BUDŻET	20
5. INWESTYCJE	21
6. GOSPODARKA KOMUNALNA	22
6.1. Mienie komunalne	22
6.2. Zagospodarowanie przestrzenne	23
6.3. Wodociągi i kanalizacja	23
7. GOSPODARKA ODPADAMI	24
8. REALIZACJA PROGRAMÓW	25
8.1. Plan Gospodarki Niskoemisyjnej	25
8.2. Plan Zrównoważonego Rozwoju Publicznego Transportu Zbiorowego	25
8.3. Program Usuwania Azbestu	25
8.4. Program Opieki nad Zwierzętami	25
8.5. Przeciwdziałanie Przemocy, Wspieranie Rodziny, Profilaktyka i Rozwiązywanie Problemów Alkoholowych oraz Przeciwdziałanie Narkomanii	26
8.6. Program Ochrony Zabytków	27

1. CHARAKTERYSTYKA GMINY

1.1 Położenie i powierzchnia gminy

Gmina Sadlinki położona jest w południowo-wschodniej części województwa pomorskiego i wchodzi w skład powiatu kwidzyńskiego. Zajmuje powierzchnię 112,0 km² (13,44% powierzchni powiatu) i liczy 5880 mieszkańców. Od północy sąsiaduje z gminą Kwidzyn i miastem Kwidzyn, od wschodu z gminą Gardeja, od południa z gminą Rogóźno. Zachodnią granicę gminy ustanawia rzeka Wisła, poprzez którą sąsiadami są gminy Gniew i Nowe.



Gminę tworzy 13 sołectw i dzieli się ona wyraźnie na dwie części. Część położoną niżej, w dolinie Wisły, która ze względu na żyzne gleby ma charakter rolniczy i część położoną wyżej, zalesioną i obfitującą we wzgórza. Siedzibą gminy są Sadlinki, położone ok.10km od Kwidzyna, przytulone do rozległych, liczących ponad 3 tysiące hektarów maszywów leśnych. Ze względu na dogodne położenie, dobrą infrastrukturę oraz przyjazny, generowany przez żywiczne lasy mikroklimat, coraz chętniej osiedlają się tu mieszkańcy Kwidzyna. Gmina Sadlinki jest interesującą pod względem przyrodniczym. Znaczna część powierzchni gminy (ponad 37%) to tereny objęte różnymi formami ochrony przyrody. Są to m.in.: Sadliński Obszar Chronionego Krajobrazu, Obszar Chronionego Krajobrazu Doliny Kwidzyńskiej, użytki ekologiczne oraz projektowany rezerwat "Długi Staw".

1.2. Władze lokalne i gminne jednostki organizacyjne

Na czele jednostki samorządu terytorialnego stoi Wójt Gminy Sadlinki, który współpracuje z Radą Gminy, jednostkami organizacyjnymi oraz jednostkami pomocniczymi.

Rada Gminy Sadlinki liczy 15 radnych. Przy radzie działają następujące stałe komisje:

- Komisja Rozwoju Rolnictwa i Gospodarki Żywnościowej – 6 radnych;
- Komisja Rewizyjna – 9 osób;
- Komisja Rozwoju Gospodarczego, Rzemiosła, Usług, Handlu i Przeciwdziałania Bezrobociu – 3 osoby;
- Komisja Oświaty, Kultury, Ochrony Zdrowia i Spraw Socjalnych – 7 osób;
- Komisja Ochrony Środowiska, Ładu i Porządku Publicznego – 5 osób;
- Komisja Skarg, Wniosków i Petycji – 8 osób.

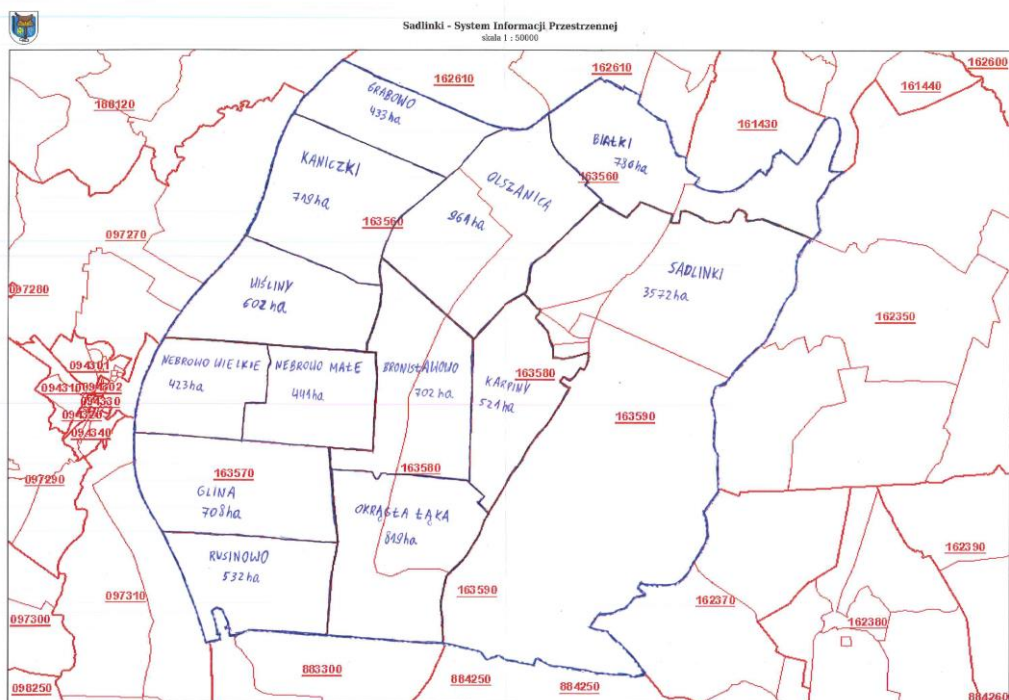
Gminne jednostki organizacyjne:

- 1) Gminny Ośrodek Pomocy Społecznej w Sadlinkach
- 2) Gminna Biblioteka Publiczna w Sadlinkach
- 3) Publiczna Szkoła Podstawowa w Sadlinki
- 4) Publiczna Szkoła Podstawowa w Nebrowie Wielkim
- 5) Publiczne Przedszkole z grupą żłobkową w Sadlinkach
- 6) Publiczne Przedszkole w Nebrowie Wielkie

1.3 Sołectwa gminy Sadlinki

W skład Gminy Sadlinki wchodzi 13 sołectw:

- 1) Białki
- 2) Bronisławowo
- 3) Glina
- 4) Grabowo
- 5) Kaniczki
- 6) Karpiny
- 7) Okrągła Łąka
- 8) Olszanica
- 9) Nebrowo Małe
- 10) Nebrowo Wielkie
- 11) Rusinowo
- 12) Sadlinki
- 13) Wiśliny



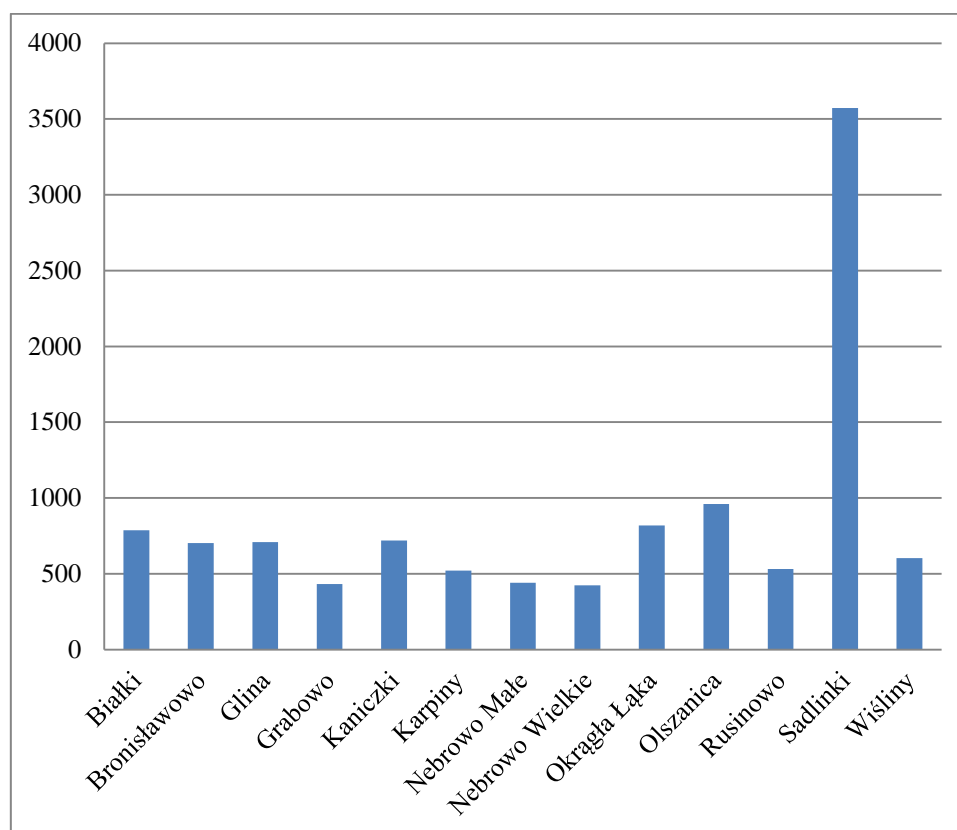
Niniejszy wydruk nie stanowi dokumentu w rozumieniu przepisów prawa wydrukowano w serwisie sadlinki.e-cmapa.net dnia 2019-02-13 13:28:54

strona 1

Powierzchnia poszczególnych sołectw przedstawia się następująco:

SOLECTWO	POWIERZCHNIA w ha
Białki	786 ha
Bronisławowo	702 ha
Glina	708 ha
Grabowo	433 ha
Kaniczki	719 ha
Karpiny	521 ha
Nebrowo Małe	441 ha
Nebrowo Wielkie	423 ha
Okragła Łąka	819 ha
Olszanica	961 ha
Rusinowo	532 ha
Sadlinki	3572 ha
Wiśliny	602 ha

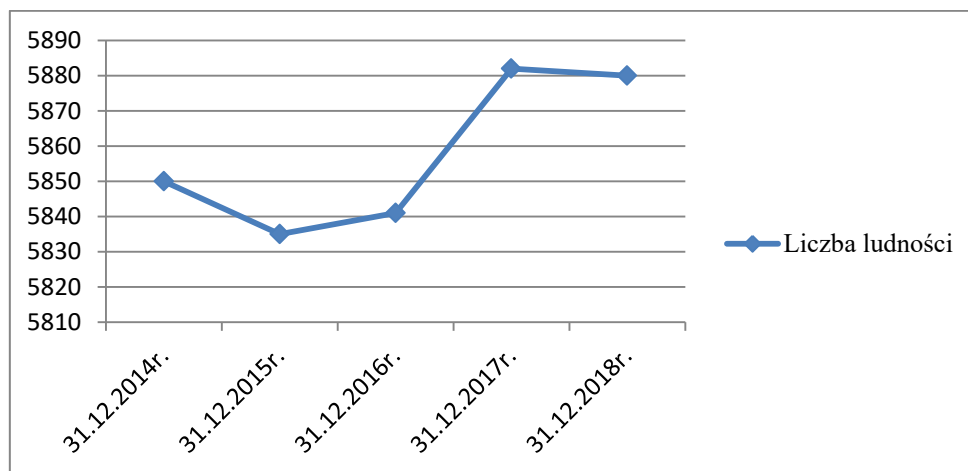
Powierzchnia sołectw w ujęciu graficznym



1.4 Ludność i dynamika zmian

Gminę Sadlinki według danych z ewidencji ludności na dzień 31.12.2018r. zamieszkuje 5880 mieszkańców.

Dynamika zmian w okresie 2014 - 2018 r.



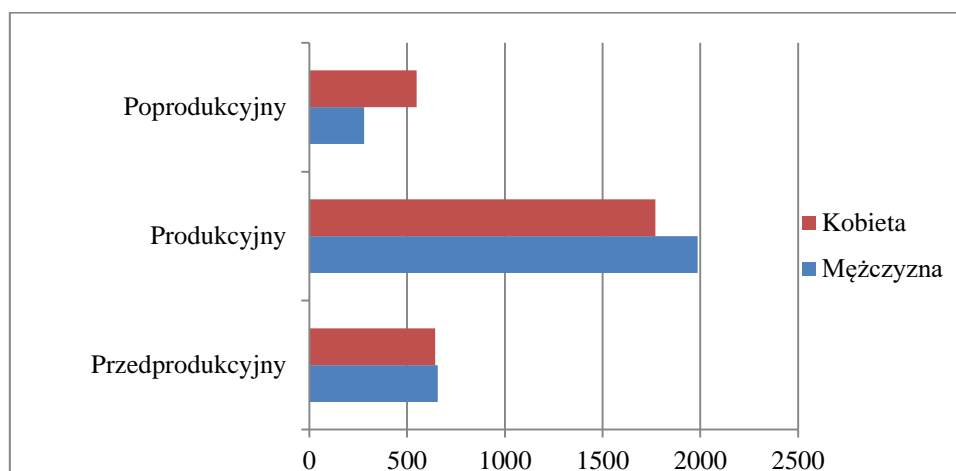
Urodzenia w gminie Sadlinki

Rok	Chłopcy	Dziewczynki	Razem
2015	47	24	71
2016	34	36	70
2017	34	32	66
2018	31	36	67
Ogółem:	184	171	355

Zgony w gminie Sadlinki

Rok	Mężczyźni	Kobiety	Razem
2015	18	25	43
2016	27	20	47
2017	35	18	53
2018	26	24	50
Ogółem:	125	113	238

Struktura wiekowa ludności gminy Sadlinki (wg stanu na dzień 31.12.2018r.)



Struktura wiekowa ludności gminy Sadlinki na dzień 31.12.2018r. przedstawia się następująco:

- wiek przedprodukcyjny: 643 kobiety, 656 mężczyzn
- wiek produkcyjny: 1770 kobiet, 1987 mężczyzn
- wiek poprodukcyjny: 548 kobiet, 280 mężczyzn

Najliczniejszą grupą wiekową w ujęciu procentowym do ogólnej liczby mieszkańców jest wiek produkcyjny tj. łączna liczba kobiet i mężczyzn wynosi 3753 osób, tj. 63,83%, zaś najmniejszą grupą wiekową jest wiek poprodukcyjny, tj. 828 osób czyli 14,08% ogółu. Należy zaznaczyć, iż w grupie wiekowej przedprodukcyjnej oraz produkcyjnej liczba osób w przypadku kobiet i mężczyzn jest porównywalna, zaś w grupie wiekowej poprodukcyjnej liczba kobiet jest dwa razy większa niż liczba mężczyzn.

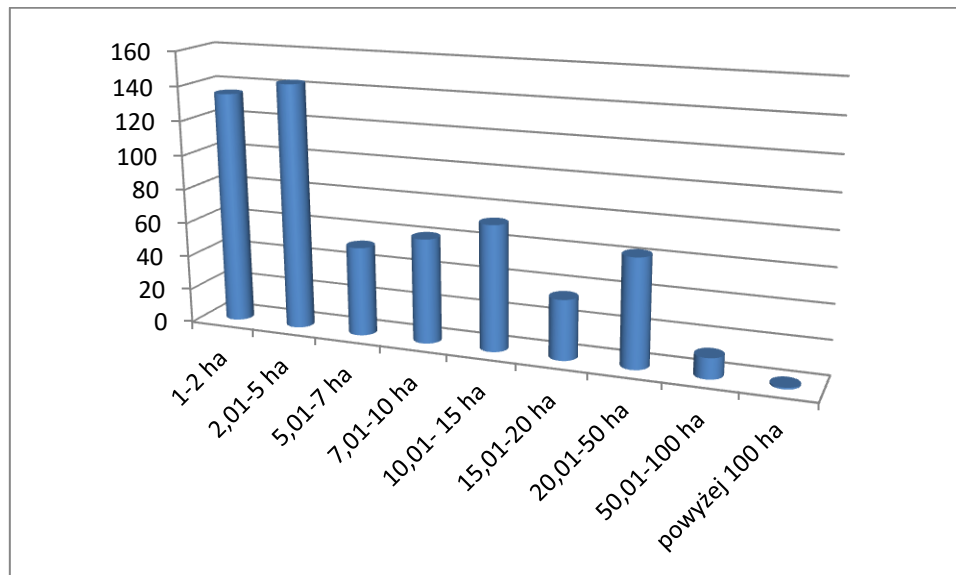
Liczba stałych mieszkańców, według stanu na dzień 31.12.2018 r., na podstawie prowadzonego przez gminę rejestru mieszkańców, z rozbiem na poszczególne sołectwa:

Sołectwo	Liczba mieszkańców
BIAŁKI	467
BRONISŁAWOWO	356
GLINA	248
GRABOWO	135
KANICZKI	278
KARPINY	409
NEBROWO MAŁE	264
NEBROWO WIELKIE	331
OKRĄGŁA ŁĄKA	387
OLSZANICA	447
RUSINOWO	172
SADLINKI	2093
WISLINY	293
OGÓŁEM:	5880

1.5 Gospodarstwa rolne

Ze względu na strukturę użytkowania gruntów, przyszłość gminy będzie w dalszym ciągu wiązała się z rozwojem rolnictwa.

W gminie Sadlinki funkcjonuje 575 gospodarstw rolnych, w tym:



W gminie Sadlinki najwięcej gospodarstw rolnych jest w przedziale od 2 ha do 5 ha. Zajmują one 24,87 % ogólnej powierzchni gospodarstw rolnych. Natomiast najmniej jest powyżej 100 ha to jest 0,17 % ogólnej powierzchni gospodarstw rolnych.

1.6 Podmioty gospodarcze

Zgodnie z Centralną Ewidencją i Informacją o Działalności Gospodarczej (CEIDG), która stanowi bazę przedsiębiorców, będących osobami fizycznymi, działającymi na terenie Polski w tym w gminie Sadlinki na dzień 31 grudnia 2018 r. na terenie gminy funkcjonowało 214 podmiotów gospodarczych.

Podmioty gospodarcze działające na terenie gminy to przede wszystkim małe i średnie firmy. Do wiodących branż w gminie zaliczyć należy: transport drogowy, usługi ogólnobudowlane, usługi elektryczne, handel, gastronomię, obróbkę drewna oraz sprzedaż i naprawę pojazdów samochodowych.

1.7 Bezpieczeństwo

Na terenie gminy Sadlinki działa 5 jednostek Ochotniczych Straży Pożarnych w tym jedna zrzeszona w Krajowym Systemie Ratowniczo – Gaśniczym. Liczba członków Ochotniczej Straży Pożarnej w 2018 r. wynosiła łącznie 132 osoby, w tym:

- OSP Bronisławowo 20 członków;

- OSP Olszanica 23 członków;
- OSP Nebrowo Wielkie 22 członków;
- OSP Kaniczki 35 członków;
- OSP Sadlinki 32 członków.

Przy OSP funkcjonowały również młodzieżowe drużyny pożarnicze zrzeszające dziewczęta oraz chłopców w łącznej liczbie 87 członków.

Członkowie OSP brali udział w szeregu szkoleń pożarniczych oraz działań ratowniczo – gaśniczych. Do zdarzeń, które miały miejsce na terenie gminy należy zaliczyć: pożary – 20, miejscowe zagrożenia (wypadki drogowe, ratownictwo ekologiczne, ratownictwo techniczne, usuwanie skutków niebezpiecznych zjawisk atmosferycznych) – 28, alarmy fałszywe – 2. Jednostka OSP Sadlinki 7 - krotnie zabezpieczała teren powiatu kwidzyńskiego.

W 2018 roku dokonano zakupu nowego średniego samochodu ratowniczo – gaśniczego z napędem 4x4 dla jednostki OSP Sadlinki. Samochód został zakupiony w wyniku procedury przetargowej za łączną kwotę 799.500,00 złotych. Dostawcą samochodu było Przedsiębiorstwo Usługowo Handlowe Moto – Truck Leszek Chmiel z Kielc.

Ponadto dokonano doposażenia wszystkich jednostek OSP w ramach środków pozyskanych z Funduszu Sprawiedliwości oraz Programu Operacyjnego Województwa Pomorskiego na lata 2014 – 2020.

Za łączną kwotę 40.574,50 złotych otrzymaną z Funduszu Sprawiedliwości, którego dysponentem jest Minister Sprawiedliwości zakupiono:

- torbę ratowniczą i detektor napięcia (OSP Bronisławowo)
- detektor wielogazowy, detektor napięcia oraz bosak dielektryczny (OSP Kaniczki)
- defibrylator i detektor napięcia (OSP Nebrowo Wielkie)
- torbę ratowniczą i detektor napięcia (OSP Olszanica)
- wysokociśnieniową poduszkę pneumatyczną wraz z osprzętem do zasilania z butli sprężonego powietrza wysokociśnieniowych poduszek pneumatycznych, parawan do osłony miejsca wypadku i zasłaniania ofiar wypadków oraz detektor wielogazowy (OSP Sadlinki).

Dzięki Programowi Operacyjnemu Województwa Pomorskiego na lata 2014 – 2020 i projektowi pn. „Ograniczanie zagrożeń naturalnych na terenie Gmin Dolnego Powiśla (Gardeja, Kwidzyn, Sadlinki i Ryjewo) polegające na zakupie specjalistycznego wyposażenia dla gminnych jednostek ratownictwa i modernizacji budynku z przeznaczeniem na magazyn przeciwpowodziowy” Gmina Sadlinki pozyskała specjalistyczny sprzęt za łączną kwotę 218.551,32 zł.

Przedmiotem doposażenia jednostek były:

- motopompa szlamowa małej wydajności, sprzęt oświetleniowy przenośny, suchy skafander ratowniczy lekki - 2 szt. (OSP Bronisławowo)

- motopompa szlamowa małej wydajności , sprzęt oświetleniowy przenośny, suchy skafander ratowniczy lekki - 2 szt. (OSP Kaniczki)
- motopompa szlamowa małej wydajności , sprzęt oświetleniowy przenośny, suchy skafander ratowniczy lekki - 2 szt. (OSP Nebrowo Wielkie)
- akumulatorowy zestaw oświetleniowy, suchy skafander ratowniczy lekki – 2 szt. (OSP Olszanica)
- agregat prądowórczy trójfazowy, nagrzewnica olejowa, rękaw do spalinowych nagrzewnic powietrznych, łódź ratownicza, agregat pompowy w wersji na przyczepie z plandeką i burtami, namiot pneumatyczny, oświetlenie do namiotu, turbina do pompowania i wypompowywania powietrza, skafander do pracy w wodzie (OSP Sadlinki).

2. JEDNOSTKI ORGANIZACYJNE

2.1. Oświata

Do zadań oświatowych Gminy Sadlinki w 2018 roku należała realizacja zadań własnych gminy, tj. prowadzenie przedszkola, szkół podstawowych z oddziałami przedszkolnymi i gimnazjalnymi, organizacja obsługi administracyjno - finansowej oraz zabezpieczenie bazy lokalowej i sprawności technicznej obiektów oświatowych. Środki niezbędne na realizację zadań oświatowych, w tym na wynagrodzenia nauczycieli oraz utrzymanie szkół i placówek oświatowych, zagwarantowane są w dochodach jednostki samorządu terytorialnego, w których głównym źródłem finansowania zadań oświatowych jest część oświatowa subwencji ogólnej, a także dotacje celowe przyznawane z budżetu państwa na realizację ściśle określonych zadań.

Gmina Sadlinki w roku 2018 otrzymała subwencję oświatową w kwocie **5 346 449,00** zł. Natomiast wydatki poniesione przez gminę wynosiły **6 675 994,54** zł. Różnicę w utrzymaniu pokrywa gmina w wysokości **1 095 988,98** zł. W wydatkach pokrywanych przez gminę jest utrzymanie Przedszkola Publicznego w Sadlinkach, na utrzymanie którego jest przyznawana subwencja jedynie dotacja w kwocie 127 410,00 zł. Na utrzymaniu gminy jest również instytucja opiekuna dziennego (żłobek), na który gmina wydała 28 940,97 zł, natomiast otrzymała zaledwie 4 800,00 zł dotacji. Gmina również utrzymuje oddział przedszkolny przy Szkole Podstawowej w Nebrowie Wielkim, na który wydaje 168 594,99 zł, a dotacje na ten cel otrzymuje w kwocie 38 360,00 zł. Dodatkowo gmina jako zadanie własne ponosi koszt dowozów do szkół w kwocie **314 299,16** zł, co powiększa kwotę dopłaty do oświaty do **1 410 288,14** zł.

Gmina Sadlinki – jako jednostka samorządu terytorialnego - w roku 2018 była organem prowadzącym dla 3 oświatowych jednostek budżetowych: 1 przedszkole publiczne i 2 szkoły podstawowe, w których funkcjonowały oddziały przedszkolne i gimnazjalne.

Placówki oświatowe są jednostkami organizacyjnymi gminy działającymi w formie jednostek budżetowych, których zasady gospodarki finansowej regulują odrębne przepisy.

1. Liczba dzieci i oddziałów w placówkach oświatowych. (stan na 30.09.2018r.)

Od września 2018r. w Gminie Sadlinki, w budynku Przedszkola Publicznego w Sadlinkach funkcjonuje instytucja opiekuna dziennego (żłobek). Opieka nad dziećmi w wieku od 1 do 3 lat sprawowana jest przez dwóch opiekunów zatrudnionych w przedszkolu. Liczba dzieci objętych opieką wynosi 12.

Do pięciu oddziałów Przedszkola Publicznego w Sadlinkach uczęszczało 130 dzieci w wieku od 2,5 do 6 lat.

Struktura organizacyjna szkół podstawowych

Szkoła podstawowa	Liczba oddziałów	Liczba dzieci
Szkoła podstawowa im. H. Sienkiewicza w Sadlinkach, w tym:	19	401
oddziały kl. I-VIII	17	359
oddziały gimnazjalne	2	42
Szkoła podstawowa w Nebrowie Wielkim, w tym:	12	223
Oddziały przedszkolne	2	44
Oddziały kl. I-VIII	9	163
Oddziały gimnazjalne	1	16

Liczba zatrudnionych nauczycieli z podziałem na stopień awansu zawodowego (stan na 30.09.2018r.)

		Zatrudnienie nauczycieli na terenie Gminy Sadlinki					
Zatrudnieni w pełnym wymiarze		ogółem	Bez stopnia	stażysta	kontraktowy	mianowany	dyplomowany
		61	0	3	3	8	47
Zatrudnienie w niepełnym wymiarze	Liczba osób	10	1	0	0	5	4
	Liczba etaty	3,87	0,39	0	0	2,61	0,87
Razem etaty		64,87	0,39	3	3	10,61	47,87

2. Dowóz uczniów do szkół.

Realizując obowiązki określone w art.39 ustawy Prawo oświatowe z dnia 14 grudnia 2016 r. (Dz.U. z 2018 r. poz. 996 z późn. zm.) dowożono lub refundowano rodzicom wydatki związane z dowożeniem do szkół uczniów niepełnosprawnych.

W roku 2018 zakupiono bilet miesięczny dla 438 uczniów ze szkół i przedszkola z terenu Gminy Sadlinki. Zapewniono dowożenie do szkoły 15 uczniom niepełnosprawnym (10 uczniów do Specjalnego Ośrodka Szkolno - Wychowawczego w Barcicach, 4 uczniów do placówek oświatowych w Kwidzynie oraz 1 uczeń do Ośrodka Rehabilitacyjno – Edukacyjno - Wychowawczego w Okrągłej Łące,) objętych kształceniem specjalnym, a 2 rodzicom uczniów niepełnosprawnych zwracano koszty dojazdu zawierając stosowne umowy.

3. Stypendia za wyniki w nauce i osiągnięcia sportowe.

W roku szkolnym 2017/2018 udzielono stypendia uczniom, którzy uzyskali średnią ocen 4,75 i powyżej lub zostali laureatami konkursu na szczeblu co najmniej wojewódzkim. Stypendium sportowe przyznano uczniom, którzy uzyskali wysokie wyniki we współzawodnictwie sportowym na szczeblu co najmniej wojewódzkim.

Ogółem przyznano stypendia uczniom, w łącznej kwocie 31.744,00 zł

4. Stypendia i zasiłki szkolne.

Realizacja pomocy materialnej o charakterze socjalnym w formie stypendiów i zasiłków szkolnych dla uczniów zamieszkałych na terenie Gminy Sadlinki skorzystało w okresie kwiecień – czerwiec 2018r. - 64 uczniów, zasiłki szkolne otrzymało 3 uczniów, natomiast w okresie wrzesień-grudzień 2018r. ze stypendiów skorzystało 43 uczniów. Ogółem w tym okresie przyznano stypendia i zasiłki szkolne na kwotę 42.912,43 zł.

5. Projekty edukacyjne dofinansowane ze środków Europejskiego Funduszu Społecznego oraz ze środków krajowych.

Data rozpoczęcia i zakończenia projektu	Nazwa projektu	Kwota dofinansowania w PLN
01.09.2016r.- 31.10.2018r.	„Laboratorium Kompetencji - Podniesienie jakości edukacji ogólnej wiejskiej Gminy Sadlinki poprzez wsparcie uczniów oraz nauczycieli w rozwijaniu kompetencji kluczowych wymaganych na rynku pracy”	1 717 726,16 zł
02.11.2018r.- 31.08.2021r.	„Supermoc Przedszkolaków”- utworzenie nowych miejsc wychowania przedszkolnego i podniesienie jakości edukacji przedszkolnej na terenie Gminy Sadlinki	1 691 709,27 zł
28.05.2018r.- 31.12.2018r.	„ Narodowy Program Rozwoju Czytelnictwa”- zakup nowości wydawniczych (książek niebędących podręcznikami) do bibliotek szkolnych	12 000,00 zł

6. Analiza wyników egzaminu gimnazjalnego klas III gimnazjum.

Obowiązkowy egzamin gimnazjalny przeprowadzony został w dniach 18 do 20 kwietnia 2018 r. Egzamin gimnazjalny składał się z trzech części. W części humanistycznej - egzamin przeprowadzono z zakresu języka polskiego i z zakresu historii i wiedzy o społeczeństwie, w części matematyczno - przyrodniczej - z zakresu matematyki i zakresu przedmiotów przyrodniczych (biologia, chemia, fizyka, geografia), w części dotyczącej języka obcego nowożytnego - na poziomie podstawowym i rozszerzonym.

W gminie Sadlinki do egzaminu gimnazjalnego przystąpiło ogółem 43 uczniów.

Wyniki egzaminu – Gimnazjum w Sadlinkach (zestaw standardowy).

	j. polski %	historia i wos %	matematyka %	przedmioty przyrodnicze %	j. angielski podstawa %	j.angielski rozszerzenie %
Szkoła	52	53	38	45	51	35
Gmina Sadlinki	54	51	44	47	53	37
Powiat kwidzyński	66	57	52	55	65	49
Województwo Pomorskie	67	58	52	55	67	52
Kraj	68	59	52	56	68	52

Wyniki egzaminu – Gimnazjum w Nebrowie Wielkim (zestaw standardowy).

	j. polski %	historia i wos %	Matematyka %	przedmioty przyrodnicze %	j. angielski podstawa %	j. angielski rozszerzenie %
Szkoła	59	48	56	52	56	42
Gmina	54	51	44	47	53	37
Powiat kwidzyński	66	57	52	55	65	49
Województwo Pomorskie	67	58	52	55	67	52
Kraj	68	59	52	56	68	52

2.2. Pomoc Społeczna

Gminny Ośrodek Pomocy Społecznej w Sadlinkach wykonuje zadania nakierowane na wsparcie i poprawę warunków życia mieszkańców Gminy Sadlinki. Ośrodek funkcjonuje na podstawie ustawy o pomocy społecznej. Ponadto realizuje zadania wynikające z innych aktów prawnych, a w szczególności z ustawy o: wspieraniu rodziny i systemie pieczy zastępczej, świadczeniach rodzinnych, pomocy osobom uprawnionym do alimentów, przeciwdziałaniu przemocy w rodzinie, pomocy państwa w wychowywaniu dzieci, dodatkach mieszkaniowych, świadczeniach opieki zdrowotnej finansowanych ze środków publicznych.

W Gminnym Ośrodku Pomocy Społecznej w Sadlinkach zatrudnionych było 8 pracowników tj. kierownik, 3 specjalistów pracy socjalnej, inspektor ds. świadczeń rodzinnych i alimentacyjnych, referent ds. świadczeń wychowawczych oraz asystent rodziny (1/2 etatu)

Rzeczywista liczba rodzin, która otrzymała pomoc w ramach ustawy o pomocy społecznej (świadczenia finansowe i niefinansowe oraz praca socjalna) w 2018 r. wynosi 153 (439 osób). 100 rodzin korzysta ze świadczeń pieniężnych w sposób długotrwały.

ŚWIADCZENIA PIENIĘŻNE Z POMOCY SPOŁECZNEJ	
<u>WYSZCZEGÓLNIENIE</u>	<u>Rok 2018</u>
ZASIŁEK STAŁY	
Liczba osób	38
w tym:	
Zasiłek stały dla osób samotnie gospodarujących	
Liczba osób	33
Zasiłek stały dla osoby w rodzinie	
Liczba osób	5
ZASIŁEK OKRESOWY	
Liczba osób	23
w tym:	
Zasiłek okresowy z tytułu bezrobocia	
Liczba osób	20
Zasiłek okresowy z tytułu długotrwałej choroby	
Liczba osób	1
Zasiłek okresowy z tytułu niepełnosprawności	

Liczba osób	2
ZASIŁEK CELOWY OGÓŁEM	
Liczba osób	33
ŚWIADCZENIA NIEPIENIĘŻNE Z POMOCY SPOŁECZNEJ	
POSIŁEK świadczenie przyznane w ramach programu wieloletniego "Pomoc Państwa w zakresie dożywiania"	
Liczba osób (dzieci)	125
USŁUGI OPIEKUŃCZE	
Liczba osób	6
SCHRONIENIE	
Liczba osób	10
ODPŁATNOŚĆ GMINY ZA POBYT W DOMU POMOCY SPOŁECZNEJ	
Liczba osób	5

Liczba osób korzystających ze świadczeń pieniężnych pomocy społecznej zmniejsza się. Prawdopodobnie istotny wpływ ma na to malejące bezrobocie, które na terenie gminy Sadlinki wg stanu na dzień 31.12.2018 r. wynosiło 2,98%. Z posiadanych informacji wynika, iż ze 112 zarejestrowanych osób bezrobotnych 80 to kobiety. Wśród zarejestrowanych w PUP w Kwidzynie 7 osób to niepełnosprawni.

Ponadto wpływ na spadek liczby korzystających z pomocy społecznej ma poprawa kondycji finansowej rodzin z dziećmi z uwagi na świadczenia 500+.

W 2018 r. z prawa do świadczenia wychowawczego skorzystało 516 rodzin, którym wypłacono 8.751 świadczeń dla 832 dzieci z terenu Gminy Sadlinki.

Ze wsparcia w ramach programu „Dobry Start skorzystało 810 dzieci. Jest to jednorazowa pomoc przyznawana raz w roku dla każdego uczącego się dziecka do ukończenia 20 roku życia, lub 24 roku życia w przypadku dziecka/osoby legitymującej się orzeczeniem o niepełnosprawności – bez względu na dochody rodziny.

Rzeczywista liczba osób, które otrzymały pomoc w ramach ustawy o świadczeniach rodzinnych w 2018 r. wyniosła 692. Z funduszu alimentacyjnego skorzystały 53 osoby, natomiast z zasiłku dla opiekuna 3.

Prawo do bezpłatnych świadczeń zdrowotnych osobom, które spełniały kryterium dochodowe określone w ustawie o pomocy społecznej przyznano 7 osobom.

W gminie Sadlinki w okresie sprawozdawczym z dodatku mieszkaniowego korzystało 7 rodzin natomiast dodatek energetyczny został przyznany dla 4 gospodarstw domowych.

Wg stanu na dzień 31.12.2018 r. na terenie gminy Sadlinki posiadaczami Karty Dużej Rodziny było 707 osób (260 rodziców i 447 dzieci) – 133 rodziny.

Podobnie jak w latach ubiegłych tak też w roku 2018 Gminny Ośrodek Pomocy Społecznej w Sadlinkach realizował pomoc w postaci żywności w ramach Programu Operacyjnego Pomoc Żywnościowa 2014 – 2020 współfinansowanego z Europejskiego Funduszu Pomocy Najbardziej Potrzebującym Podprogram 2017 oraz Podprogram 2018. Łącznie w roku 2018 wydano ponad 28 ton artykułów spożywczych o wartości 139.702,89 zł. Programem było objętych 805 osób, których dochód nie przekraczał 200% kryterium dochodowego uprawniającego do skorzystania z pomocy społecznej tj. do 30 września 2018r. 1268 zł dla osoby samotnie gospodarującej i 1028 dla osoby w rodzinie, od 1 października 1402 zł dla osoby samotnie gospodarującej i 1056 zł dla osoby w rodzinie.

Na terenie gminy Sadlinki od ponad 16 lat funkcjonuje ośrodek wsparcia – Środowiskowy Dom Samopomocy. Ogółem w roku 2018 do ww. placówki mieszczącej się w Okrągłej Łące skierowanych zostało 20 osób, z czego 9 z terenu miasta Kwidzyn i 11 z terenu gminy Sadlinki.

W 2018 roku pozyskano środki na realizację projektu pod nazwą Centrum Usług Integracji Społecznej w Gminie Sadlinki. Projekt jest skierowany do 99 mieszkańców Gminy Sadlinki, którzy zostali zakwalifikowani do udziału w zadaniach projektowych:

- adaptacja pomieszczeń na utworzenie trwałych miejsc pobytu krótkoterminowego dla seniorów oraz utworzenie Klubu Seniora 50+ (dla 29 os.).
- specjalistyczne usługi opiekuńcze świadczone w miejscu zamieszkania osoby niepełnosprawnej (dla 10 os.).
- podnoszenie kompetencji osób sprawujących opiekę nad osobami zależnymi (dla 20 os.).
- Opiekuńczy Klub Młodzieżowy – placówka wsparcia dziennego w formie pracy podwórkowej realizowanej przez wychowawcę dla dzieci i młodzieży w wieku od 7 do 17 lat (dla 40 os.).

Projekt współfinansowany jest z Europejskiego Funduszu Społecznego w ramach Regionalnego Programu Operacyjnego Województwa Pomorskiego na lata 2014-2020. Całkowita wartość projektu wynosi 1 979 299,91 zł, w tym kwota dofinansowania 1 879 384,91 zł.

Ponadto z myślą o osobach w wieku 65+ pozyskano środki w kwocie 149.854 zł w ramach Programu Wieloletniego „SENIOR+” na lata 2015-2020 Edycja 2018 z przeznaczeniem na utworzenie i wyposażenie Klubu „Senior+”. Gminny Ośrodek Pomocy Społecznej w Sadlinkach był odpowiedzialny za rekrutację uczestników do udziału w ww. projektach.

2.3. Kultura

1) Gminna Biblioteka Publiczna

Głównym celem prowadzenia jest gromadzenie, opracowanie, selekcja oraz przechowywanie i udostępnianie zbiorów. Wszystkie zbiory biblioteczne zostały wprowadzone do katalogu elektronicznego, przez co czytelnicy również mogą rezerwować książki internetowo. W bibliotece znajduje się sprzęt komputery podłączony do Internetu, z którego można korzystać bezpłatnie. Zarejestrowanych jest 452 czytelników w różnym wieku. W roku 2018 wypożyczono 5483 woluminów. Księgozbiór ogółem wynosi 13731 woluminów. W roku 2018 przybyło ogółem 1013 książek o wartości 22.916,42 zł. Przyznana została Dotacja Biblioteki Narodowej na zakup nowości w kwocie 5.800, zł z tego zakupiono 235 książek. Biblioteka prowadzi również działalność kulturalno-edukacyjną. Organizowane są spotkania autorskie, konkursy oraz lekcje biblioteczne. W przyszłości planowana jest rozbudowa biblioteki z dostosowaniem obiektu dla osób niepełnosprawnych.

2) Wydarzenia kulturalne na terenie gminy Sadlinki w roku 2018

Styczeń

- Zajęcia teatralne w świetlicy wiejskiej w Sadlinkach;
- Spotkanie trzech pokoleń, dzieci seniorom. Koncert piosenek Kabaretu Starszych Panów.

Luty

- Zabawa karnawałowa w świetlicy wiejskiej w Kaniczkach
- Zajęcia warsztatowe pn. „Rytm jest wszędzie”. Dodatkowo zajęcia plastyczne.
- Ferie w świetlicach: Sadlinki, Głina, Grabowo, Olszanica

Marzec

- Turniej Kół Gospodyń w świetlicy wiejskiej w Bronisławowie
- Koncert muzyki pasyjnej.
- Rozstrzygnięcie II gminnego konkursu na najpiękniejszą pisanek wielkanocną.

Czerwiec

- Dzień dziecka w Białkach
- Gminny Dzień Dziecka w Sadlinkach

Lipiec

- Festyn rodzinny – Kolorowe lato w Glinie
- ❖ Letnie spotkania z animatorem kultury:

- trzy wtorki lipca – Wyjazd Na Zwiedzanie Muzeum Zamkowego W Kwidzynie

- trzy środy lipca – Warsztaty Z Kołem Gospodyń Wiejskich

- trzy czwartki lipca – Turniej Siatkówki Plażowej

- trzy piątki lipca – turniej gier planszowych

Sierpień

- Warsztaty wrotkarskie na boisku przy SP w Sadlinkach
- Festyn z okazji 100 rocznicy odzyskania przez Polskę niepodległości w Bronisławowie
- III Otwarty Bieg Przełajowy o Puchar Wójta Gminy Sadlinki i marsz nordic walking
- Gminny Festyn Rodzinny „Pożegnanie wakacji”
- Dożynki parafialne w Nebrowie Wielkim

Wrzesień

- Oficjalne otwarcie kompleksu sportowego przy Szkole Podstawowej w Sadlinkach
- Dożynki parafialne
- Święto Powideł Nebrowskich

Listopad

- Uroczystości upamiętniające 100. Rocznicę odzyskania przez Polskę niepodległości

Grudzień

- II gminny kiermasz świąteczny. Teren przy PKP w Sadlinkach
- Rozstrzygnięcie III gminnego konkursu na najpiękniejszą ozdobę bożonarodzeniową.

W 2018r. w Gminie Sadlinki został rozstrzygnięty V Gminny Konkurs Fotograficzny ogłoszony dnia 02.10.2017r. pt. „Cztery pory roku w Gminie Sadlinki”.

Gmina Sadlinki również została uhonorowana tytułem „Symbol Polskiej Samorządności 2018”. Wyróżnienie to jest przyznawane najprężniej działającym samorządom za wzorową politykę zarządzania i jakości, aktywność społeczną oraz znaczące pozyskiwanie funduszy unijnych.

3. Jednostki pomocnicze

W Gminie funkcjonuje 13 jednostek pomocniczych – tworzą je sołectwa. Każde sołectwo gospodaruje wyodrębnionymi środkami budżetu Gminy w ramach Funduszu Sołeckiego. O przeznaczeniu środków na realizację zadań, decyduje zebranie mieszkańców poszczególnych sołectw. W 2018r. wydatkowano środki Funduszu w kwocie 228.076,54 zł. Kwota zwrotu z tytułu wydatków wykonywanych z Funduszu Sołeckiego za 2018r wynosi 65 154,63 zł.

Najważniejsze zadania realizowane przez poszczególne sołectwa przedstawiają się następująco:

Sołectwo Białki:

- przebudowa nawierzchni drogi gminnej projekt - 21 651,25 zł

Sołectwo Bronisławowo:

- doposażenie boiska sportowego – 7 308,17 zł

Sołectwo Głina:

- Ławki i bramki przy świetlicy wiejskiej – 9 000,00 zł

Sołectwo Grabowo:

- Budowa wiaty przy świetlicy – 12 000,00 zł

Sołectwo Karpiny:

- Doposażenie placu zabaw – 11 186,78 zł

Sołectwo Nebrowo Małe:

- Budowa świetlicy wiejskiej – 16 427,04 zł

Sołectwo Nebrowo Wielkie:

- Ogrodzenie boiska, montaż koszy na śmieci, ławek – 8 242 ,76 zł

Sołectwo Okrągła Łąka:

- Ogrodzenie placu zabaw – 15 000,00 zł

Sołectwo Olszanica:

- Wykonanie 2 wiat przy świetlicy – 19 869,16 zł

Sołectwo Rusinowo:

- Remont świetlicy – 13 497,16 zł

Sołectwo Sadlinki:

- Polbruk i wiat przy świetlicy – 17 250,30 zł

Sołectwo Wiśliny:

- Modernizacja placu zabaw – 3 200,00 zł

4. Budżet

W 2018 roku uzyskano dochody budżetu w wysokości 26.775.985,28 zł.

Gmina Sadlinki pozyskała w 2018 roku środki na realizację zadań, m.in. na:

- a) modernizację drogi dojazdowej do gruntów rolnych – 73 830,00 zł
- b) utwardzenie terenu przy OSP w Nebrowie Wielkim – 21 105,00 zł
- c) centrum usług integracji społecznej – 789 109,91 zł
- d) przebudowę i wyposażenie Klubu Seniora – 148 555,00 zł
- e) dotację na zakup piły do OSP Bronisławowo – 2 600,00 zł
- f) Supermoc Przedszkolaków – 4 962,40 zł
- g) Laboratorium Kompetencji – 654 873,88 zł
- h) Zagospodarowanie pomieszczenia i funkcjonowanie opiekuna dziennego – 64 800,00 zł

Przychody budżetu gminy wyniosły 7 991 998,09 zł w tym:

- emisja papierów wartościowych - 2 500 000,00 zł
- nadwyżka budżetu - 3 091 998,09 zł
- wolne środki - 2 400 00,00 zł

Wydatki zrealizowano w kwocie 30 142 572,46 zł w tym:

- a) Wydatki bieżące w kwocie 22 094 155,54 zł
- b) Wydatki majątkowe w kwocie 8 048 416,92 zł

Rozchody w 2018r. wyniosły 1 415 248,00 zł w tym

- a) Wykup papierów wartościowych - 1 400 000,00 zł
- b) Udzielono pożyczki Stowarzyszeniu PRAZE - 15 248,00 zł

Na dzień 31.12.2018r. Gmina posiada należności w wysokości 1.280.751,16 zł.

Należności te powstały z tytułu:

- wypłat zaliczek i funduszu alimentacyjnego 1.039.691,37 zł,
- zaległości w płatnościach podatków i opłatach oraz pozostałych dochodów gminy na kwotę 241.059,79 zł.

Pomoc Publiczna

- 1) Dziesięciokrotnie dofinansowano pracodawcom koszty kształcenia młodocianego pracownika na łączną kwotę 89.032,00 zł.
- 2) Udzielono ulg 8 podatnikom z tytułu nabycia gruntów na łączną kwotę 27.466,80 zł.
- 3) Udzielono zwolnień 2 podatnikom z tytułu podjęcia po raz pierwszy działalności gospodarczej na kwotę 233,00 zł co stanowiło 54,90 euro.

5. Inwestycje

Drogi

W Gminie Sadlinki w 2018 roku przebudowano drogi gminne w następujących miejscowościach:

Grabowo - przebudowano 550 mb – płyty YUMBO za kwotę 214.500,00 zł

Kaniczki – przebudowano 600 mb – płyty YUMBO za kwotę 210.236,48 zł

Wiśliny - przebudowano 330 mb – płyty YUMBO za kwotę 113.500,00 zł

Karpiny -przebudowano 1400 mb – płyty YUMBO za kwotę 752.441,09 zł

Olszanica - przebudowano 115 mb – płyty YUMBO za kwotę 509.951,96 zł

Sadlinki ul. Piaski przebudowano 532mb – masą asfaltową za kwotę 542.705,55 zł

Sadlinki ul. Jaśminowa przebudowano 160mb - kostką betonową za kwotę 246.736,14 zł

Sadlinki ul. Jesionowa, przebudowano 131mb - kostką betonową za kwotę 210.782,30 zł

Sadlinki ul. Kasztanowa, przebudowano 131mb - kostką betonową za kwotę 194.942,65 zł

Sadlinki ul. Cisowa, przebudowano 142 mb - kostką betonową za kwotę 186.057,91 zł

Sadlinki ul. Dębowa przebudowano 210 mb - kostką betonową za kwotę 240.192,89 zł

Sadlinki ul. Jaworowa przebudowano 281 mb - kostką betonową za kwotę 330.301,28 zł

Sadlinki ul. Lipowa przebudowano 116 mb - kostką betonową za kwotę 134.661,91 zł

Sadlinki ul. Modrzewiowa przebudowano 77 mb - kostką betonową za kwotę 84.579,34 zł

Sadlinki ul. Świerkowa przebudowano 287 mb - kostką betonową za kwotę 348.614,85 zł

Wodociągi i kanalizacja

Przebudowa sieci wodociągowej wraz z przyłączami w miejscowości Karpiny za kwotę 29.962,00 zł

Budowa sieci wodociągowej i kanalizacyjnej ul. Dębowej w Sadlinkach za kwotę 14.287,61 zł

Budowa sieci wodociągowej i kanalizacyjnej ul. Kalinowej w Sadlinkach za kwotę 171.000,00 zł

Budowa sieci wodociągowej i kanalizacyjnej ul. Piaski w Sadlinkach za kwotę 63.000,00 zł

Pozostałe inwestycje

Przebudowa boiska przy szkole w Sadlinkach za kwotę 1.552.857,36 zł

Przebudowa pomieszczeń na działalność klubu seniora - za kwotę 319.850,00 zł

Remont budynku komunalnego przy ul. Kwidzyńskiej 20A – za kwotę 38.150,00 zł

Przebudowa pomieszczeń na działalność klubu seniora – SENIOR + za kwotę 123.615,00 zł

Budowa świetlicy wiejskiej w Nebrowie Małym za kwotę 597.780,00 zł

Wykonanie utwardzenia gruntu przy remizie strażackiej w Nebrowie Wielkim za kwotę 35 800 zł

Remont budynku SUW w miejscowości Głina za kwotę – 45 613,53 zł.

Remont dachu na budynku komunalnym przy ulicy Kwidzyńskiej 20A w Sadlinkach za kwotę - 36 925, 24 zł

Remont dachu budynku świetlicy wiejskiej w miejscowości Olszanica za kwotę 38 965,75 zł

Remont drogi gminnej w miejscowości Białki za kwotę 51 800,00 zł

Budowa parkingu w miejscowości Nebrowo Wielkie za kwotę 89 826,91 zł

Budowa wiaty przy świetlicy w Grabowie za kwotę 38 868,00 zł

Dofinansowanie oczyszczalni przydomowych na terenie Gminy Sadlinki za kwotę 33 779,50 zł

Program usuwania azbestu na kwotę 7952,00 zł

6. Gospodarka Komunalna

6.1 Mienie komunalne

Stan wyjściowy mienia komunalnego Gminy Sadlinki według danych na dzień 31 grudnia 2018 roku wynosi 2 747 356 m². Podział mienia komunalnego na zasadnicze grupy przedstawia się następująco:

- 1) grunty orne – 375 302 m²,
- 2) sady – 21 879 m²,
- 3) łąki trwałe – 69 532 m²,
- 4) pastwiska trwałe – 46 700 m²;
- 5) grunty orne zabudowane – 33 135 m²,
- 6) grunty pod rowami – 163 126 m²,
- 7) lasy – 52 297 m²,
- 8) grunty zadrzewione i zakrzewione – 6 698 m²,
- 9) tereny mieszkaniowe – 25 301 m²,
- 10) tereny przemysłowe – 2 086 m²,
- 11) inne tereny zabudowane – 55 368 m²,
- 12) zurbanizowane tereny niezabudowane – 13 880 m²,
- 13) tereny rekreacyjno – wypoczynkowe – 3 100 m²,
- 14) użytki kopalne – 40 m²,
- 15) drogi – 1 815 082 m²,
- 16) tereny różne – 4 330 m²,
- 17) nieużytki – 59 500 m².

Gmina Sadlinki sprzedała cztery nieruchomości gruntowe o łącznej powierzchni 2016 m², 1 działkę kupiła o powierzchni 36 m² oraz dokonała zamiany dwóch działek w miejscowości Wiśliny o powierzchni 6465 m². Gmina posiada 75 obiektów komunalnych w zasobach mienia komunalnego (3 budynki mieszkalne, 13 lokali mieszkalnych i inne).

6.2 Zagospodarowanie przestrzenne

Na terenie gminy Sadlinki obowiązują:

- Studium uwarunkowań i kierunków zagospodarowania przestrzennego Gminy Sadlinki przyjęte Uchwałą Nr XXXVI/226/02 Rady Gminy Sadlinki z dnia 8 października 2002r.
- Miejscowy plan zagospodarowania przestrzennego dla terenu przeznaczonego pod zabudowę jednorodzinną w Sadlinkach przyjęty Uchwałą nr XXVIII/186/2001 Rady Gminy Sadlinki z dnia 26 października 2011r. – powierzchnia 3,21 ha.
- Miejscowy plan zagospodarowania przestrzennego „Kwidzyńska dz.76/14” w Sadlinkach przyjęty Uchwałą nr XVIII/149/2008 Rady Gminy Sadlinki z dnia 20 października 2008r. – powierzchnia 1,46 ha.

Powierzchnię gminy szacuje się na około 112,2 km². Z tego wynika, iż obszary na których obowiązują miejscowe plany zagospodarowania przestrzennego stanowią około 0,042% powierzchni gminy. Dla nieruchomości nieobjętych miejscowym planem zagospodarowania przestrzennego wydano w 2018 roku 74 decyzje o warunkach zabudowy i zagospodarowania terenu oraz 17 decyzji o ustaleniu lokalizacji inwestycji celu publicznego.

6.3 Wodociągi i kanalizacja

W 2018 roku gmina Sadlinki rozbudowała sieć wodociągową i kanalizacyjną. Roboty realizowane były w Karpinach i Sadlinkach przy ul. Dębowej, Piaski oraz Kalinowej.

Wybudowano łącznie 750 mb sieci wodociągowej i 21 przyłączy wodociągowych, 559 mb kanalizacji sanitarnej oraz 24 przyłącza kanalizacyjne. Łączna wartość robót wyniosła ok. 278.000,00 zł. Zwodociągowanie gminy Sadlinki wynosi ok. 99%.

Gmina Sadlinki uzyskała decyzję GD.RET.070/226/D/2018.OF z dnia 26 kwietnia 2018 roku od Państwowego Gospodarstwa Wodnego Wody Polskie, zatwierdzającą taryfę dla zbiorowego zaopatrzenia w wodę i zbiorowego odprowadzania ścieków. Taryfy w Gminie Sadlinki obowiązują od 25.05.2018r.

Gmina Sadlinki posiada jedną oczyszczalnię ścieków, mechaniczno – biologiczną typu BIOGRADEX, która obsługuje ok. 90% mieszkańców miejscowości Sadlinki. Raz na kwartał przeprowadzane są analizy ścieków surowych i oczyszczonych. Wszystkie próby analizowanych parametrów spełniają wymagania określone pozwoleniem wodno-prawnym.

Gmina Sadlinki realizuje program budowy i finansowania przydomowych oczyszczalni ścieków oraz szczelnych zbiorników bezodpływowych na terenie gminy Sadlinki. Mieszkańcy zameldowani na terenie gminy Sadlinki mogą ubiegać się o dofinansowanie na zakup i montaż urządzenia – przydomowej oczyszczalni ścieków działających za zasadzie złoża biologicznego, osadu czynnego lub drenażu rozsączającego, a także szczelnego zbiornika

bezodpływowego. W 2018r. gmina Sadlinki dofinansowała 12 budowli. Łączny koszt dotacji wyniósł: 33.779,50zł

7. Gospodarka odpadami

System gospodarowania odpadami objęto do 31.12.2018r. ogółem 1.414 gospodarstw domowych tj. nieruchomości zamieszkałych.

Mieszkańcy gminy osobiście deklarują liczbę osób zamieszkujących daną nieruchomość i sposób gospodarowania odpadami. Według danych z deklaracji systemem gospodarowania odpadami komunalnymi objęto 4120 osób. Uzyskane dochody z tytułu gospodarowania odpadami w roku 2018 stanowiły kwotę 481 456,73 zł, natomiast wydatki na obsługę gospodarki odpadami wyniosły 500 948,22 zł. Pobierana opłata przeznaczona jest na pokrycie kosztów funkcjonowania systemu gospodarowania odpadami komunalnymi.

W 2018r. od mieszkańców z terenu gminy Sadlinki odebrano 900,57 Mg odpadów komunalnych. w 2018 roku wskaźniki poziomu recyklingu i poziom ograniczenia składowanych odpadów komunalnych kształtowały się następująco:

- 26,32% wskaźnik poziomu recyklingu i przygotowania do ponownego użycia papieru, metali, tworzyw sztucznych i szkła,
- 5,09% poziom ograniczenia masy odpadów komunalnych ulegających biodegradacji przekazywanych do składowania.

8. Realizacja programów

8.1. Plan Gospodarki Niskoemisyjnej

Gmina Sadlinki była i jest partnerem we wspólnej realizacji projektu Pomorskie Trasy Rowerowe. Celem projektu jest zwiększenie wykorzystania turystyki jako ważnego elementu rozwoju gospodarczego poprzez rozwój liniowej publicznej infrastruktury turystycznej tras rowerowych w gminach nad rzeką Wisłą w ramach produktu turystycznego Wiślanej Trasy Rowerowej. Program wymiany pieców w domach jednorodzinnych „Czyste Powietrze” cieszy się dużym zainteresowaniem. Dnia 25 września 2018 roku w Kwidzyńskim Parku Przemysłowo Technologicznym nastąpiło oficjalne podpisanie umowy przez Powiślańska Regionalna Agencja Zarządzania Energią w ramach Regionalnego Programu Operacyjnego Województwa Pomorskiego na lata 2014-2020, Poddziałania 10.3.1. Odnawialne Źródła Energii – wsparcie dotacyjne współfinansowanego z Europejskiego Funduszu Rozwoju Regionalnego na realizację projektu pn. „Montaż mikro instalacji odnawialnych źródeł energii na terenie Gmin: Kwidzyn, Sadlinki, Ryjewo. Łączna wartość projektu to 9 826 441,10 zł. Na terenie Gminy zostanie wykonanych 123 instalacji na kwotę 1 870 960,00 zł.

8.2. Plan zrównoważonego rozwoju publicznego transportu zbiorowego

Wyżej wymieniony plan dla Gminy Sadlinki jest dokumentem obowiązującym do roku 2026. W roku poprzednim nie było konieczności korzystania z dokumentu, gdyż regulacje dotyczące transportu zbiorowego są w trakcie zmian. Przewidywane od stycznia 2022 roku ruszy cały transport na nowych zasadach. Gmina Sadlinki prawdopodobnie wybierze operatora na zasadzie przetargu.

8.3. Program usuwania azbestu

Uchwałą Nr XXXVIII/236/2018 Rada Gminy Sadlinki z dnia 29 maja 2018r. podjęła Regulamin udzielania dotacji celowej ze środków budżetu Gminy Sadlinki w roku 2018 na realizację inwestycji usuwania i unieszkodliwiania wyrobów zawierających azbest z terenu gminy Sadlinki. Mieszkańcy mogli wnioskować o udzielenie dofinansowania w wysokości 800 złotych do 1 tony odpadu na demontaż, transport i unieszkodliwianie odpadu. Nabór prowadzono do 31.08.2018r. Gmina dofinansowała 2 wnioski z w/w zakresu w łącznej kwocie 7.952,00zł. Spowodowało to usunięcie i przekazanie do utylizacji 9,94t odpadów zawierających azbest z pokryć dachowych.

8.4. Program opieki nad zwierzętami

Gmina Sadlinki posiadała w 2018r. podpisaną umowę do wykonania zadania polegającego na: wyłapywaniu bezdomnych zwierząt – psów i kotów z terenu Gminy Sadlinki oraz zapewnieniu im opieki w Ośrodku Opieki nad Zwierzętami w Węgrowie, Węgrowo 4, 86 – 302 Grudziądz

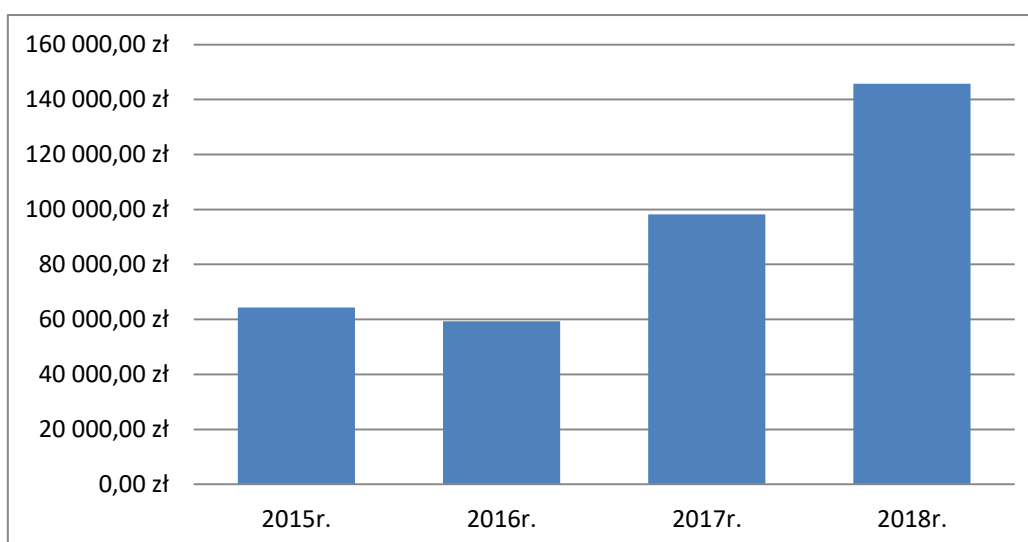
z Przedsiębiorstwem Handlowo Usługowym „DANIEL” Artur Zielaskowski z siedzibą w Grudziądzu przy ul. Paderewskiego 190. Według stanu na dzień 31.12.2018r. w Ośrodku Opieki nad Zwierzętami w Węgrowie znajdowały się 21 psy i 2 koty z terenu gminy Sadlinki.

W 2018r. Gmina Sadlinki posiadała również podpisaną umowę z Gabinet Weterynaryjny Izabela Koncicka, ul. Szkolna 17, Nebrowo Wielkie, 82 – 522 Sadlinki na usługę:

- zabiegów kastracji i sterylizacji oraz leczenia i niezbędnej opieki pozabiegowej w stosunku do bezdomnych zwierząt domowych – kotów i psów;
- zabiegów usypiania ślepych miotów bezdomnych psów i kotów;
- niezbędnych zabiegów w ramach zapewnienia całodobowej opieki weterynaryjnej w przypadku zdarzeń drogowych z udziałem zwierząt.

W roku ubiegłym Gmina Sadlinki poniosła z tego tytułu koszty w wysokości 145.779,48zł, w tym na prowadzenie schroniska 138.435,67zł.

Zestawienie wydatków na opiekę nad zwierzętami w latach 2015-2018r.



8.5. Przeciwdziałanie Przemocy, Wspieranie Rodziny, Profilaktyka i Rozwiązywanie Problemów Alkoholowych oraz Przeciwdziałanie Narkomanii

Przemocą i realizacją Gminnego Programu Przeciwdziałania Przemocy w Rodzinie oraz Ochrony Ofiar Przemocy w Rodzinie w Gminie Sadlinki na lata 2017-2019 zajmuje się Gminny Zespół Interdyscyplinarny. W pracach zespołu biorą udział przedstawiciele pomocy społecznej, sądu, policji, szkół, opieki zdrowotnej, którzy inicjują działania w stosunku do osób stosujących przemoc. W roku 2018 do Zespołu Interdyscyplinarnego wpłynęły 3 „Niebieskie Karty”. Łącznie prowadzonych było 7 procedur (z lat poprzednich 4). Powołano 3 grupy robocze. Liczba rodzin objętych procedurą wynosiła 7, a liczba osób w rodzinie 31. 7 procedur zakończono.

W 2018 r. w pieczy zastępczej przebywało 7 dzieci z terenu gminy Sadlinki. Sześcioro dzieci było umieszczonych w rodzinnym domu dziecka na terenie powiatu, natomiast jedno dziecko przebywa w rodzinie zastępczej spokrewnionej na terenie naszej gminy. Jedno dziecko po osiągnięciu pełnoletności usamodzielniało się.

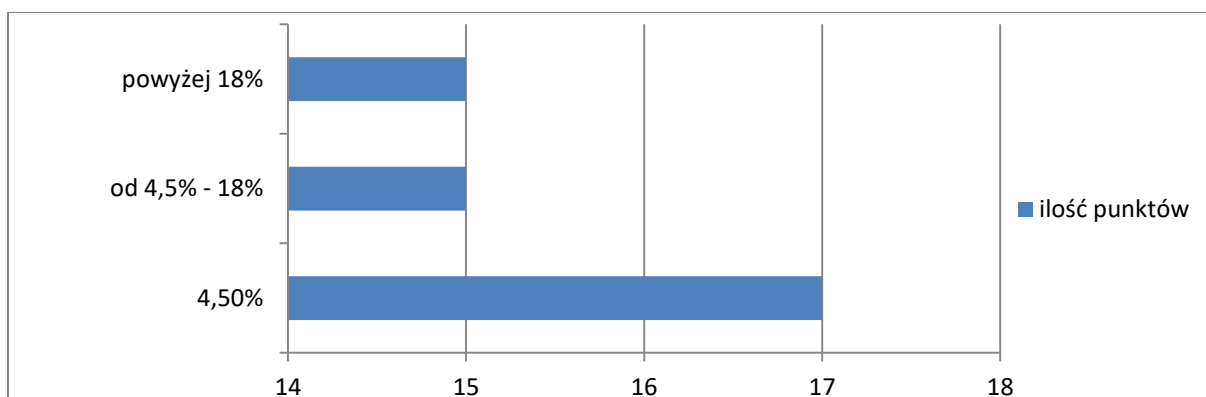
W 2018 r. do Gminnej Komisji Rozwiązywania Problemów Alkoholowych w Sadlinkach zgłoszono 10 przypadków nadużywania alkoholu.

Część działań wobec osób pijących szkodliwie odbywała się w Punkcie Konsultacyjnym w Sadlinkach w którym odbyły się 24 dyżury. Wszczęto 10 postępowań o zastosowanie leczenia odwykowego oraz kontynuowano postępowania wszczęte w latach ubiegłych.

W wyniku przeprowadzonych postępowań (w tym rozpoczętych w latach poprzednich) 5 wniosków o zastosowanie leczenia odwykowego skierowano na drogę sądową, 1 osoba podjęła leczenie z własnej woli.

Na terenie Gminy Sadlinki w 2018 roku sprzedaż alkoholu prowadziło 17 sklepów.

Punktów ze sprzedażą alkoholi wg rodzajów była następująca ilość:



8.6. Program Ochrony Zabytków

Celem Programu Opieki nad Zabytkami na lata 2016 – 2019 jest „Wzmocnienie poziomu ochrony i opieki nad dziedzictwem kulturowym służące zachowaniu zabytków, budowaniu tożsamości regionalnej oraz promocji turystycznej regionu. Na terenie gminy znajdują się dwa zabytki nieruchome wpisane do rejestru zabytków województwa pomorskiego: kościół p.w. Najświętszej Maryi Panny Królowej Polski oraz kaplica p.w. Św. Wojciecha Biskupa i Męczennika w Nebrowie Wielkim. W/w zabytki są w dobrym stanie technicznym. Gmina posiada również zabytki ruchome w ilości 618 obiektów oraz 11 obiektów archeologicznych.

Wójt Gminy Sadlinki

Elżbieta Krajewska