

SPECYFIKACJA TECHNICZNA
WYKONANIE PLACU ZABAW NA OSIEDLU „KÓŁECZKO” W SADLINKACH –
- WYMIANA STAREGO NA NOWY

CPV 37535200-9 - Wyposażenie placów zabaw

1. WSTĘP

1.1. Przedmiot ST

Przedmiotem niniejszej specyfikacji technicznej są wymagania dotyczące wykonania i odbioru robót związanych z „Wykonaniem placu zabaw na osiedlu „Kółeczko” w Sadlinkach – wymiana starego na nowy”.

1.2. Zakres stosowania ST

1.3. Zakres robót objętych ST

Roboty, których dotyczy specyfikacja, obejmują wszystkie czynności umożliwiające i mające na celu wykonanie robót związanych z wyposażeniem placu zabaw obejmujących „Remont istniejącego placu zabaw w miejscowości Sadlinki” obejmujący wymianę starych zużytych elementów placu zabaw na nowe.

1.4. Określenia podstawowe

Określenia podane w niniejszej SST są zgodne z obowiązującymi odpowiednimi normami i wytycznymi.

1.5. Ogólne wymagania dotyczące robót

Wykonawca robót jest odpowiedzialny za jakość ich wykonania oraz za zgodność z SIWZ i poleceniami Zamawiającego oraz Inspektora Nadzoru.

1.6. Przekazanie terenu robót

Zamawiający przekaze Wykonawcy teren robót w terminie określonym w Umowie.

1.7. Zgodność robót z dokumentacją projektową i ST

Dokumentacja Projektowa i ST i wszystkie dodatkowe dokumenty przekazane Wykonawcy przez Zamawiającego stanowią część umowy, a wymagania określone w choćby jednym z nich są obowiązujące dla Wykonawcy tak jakby zawarte były w całej dokumentacji.

W przypadku rozbieżności w ustaleniach poszczególnych dokumentów obowiązuje kolejność ich ważności w „Ogólnych warunkach umowy”

Wykonawca nie może wykorzystywać błędów lub opuszczeń w dokumentach Umowy, a o ich wykryciu winien natychmiast powiadomić Zamawiającego lub Inspektora Nadzoru, który podejmie decyzję o wprowadzeniu odpowiednich zmian i poprawek.

Wymiary określone na podstawie odczytu ze skali rysunku powinny być sprawdzone w terenie i w przypadku rozbieżności należy poinformować Inspektora Nadzoru.

Cechy materiałów i elementów urządzeń muszą wykazywać zgodność z określonymi wymaganiami, a rozrzuty tych cech nie mogą przekraczać dopuszczalnego podziału tolerancji.

W przypadku gdy materiały lub roboty nie będą w pełni zgodne z dokumentacją projektową i ST i wpłynie to na niezadowalającą jakość elementu urządzenia, to takie materiały zostaną zastąpione innymi, a elementy urządzeń rozebrane i wykonane ponownie na koszt Wykonawcy.

1.8.Zabezpieczenie terenu budowy

Wykonawca jest zobowiązany do zabezpieczenia terenu budowy w okresie trwania realizacji Umowy aż do zakończenia i odbioru ostatecznego robót. Wykonawca dostarczy, zainstaluje i będzie utrzymywać tymczasowe urządzenia zabezpieczające, w tym: ogrodzenia, oświetlenie, sygnały i znaki ostrzegawcze oraz wszelkie inne środki niezbędne do ochrony robót, wygody społeczności i innych.

W miejscach przylegających do dróg otwartych dla ruchu, Wykonawca ogrodzi lub wyraźnie oznakuje teren budowy, w sposób uzgodniony z Zamawiającym lub Inspektorem Nadzoru.

Koszt zabezpieczenia terenu robót nie podlega odrębnej zapłacie i przyjmuje się, że jest włączony w cenę umowną.

1.9.Ochrona środowiska w czasie wykonywania robót

Wykonawca ma obowiązek znać i stosować w czasie prowadzenia robót wszelkie przepisy dotyczące ochrony środowiska naturalnego.

1.10.Ochrona przeciwpożarowa.

Wykonawca będzie przestrzegać przepisy ochrony przeciwpożarowej.

1.11.Ochrona własności publicznej i prywatnej

Wykonawca odpowiada za ochronę instalacji na powierzchni ziemi i za urządzenia podziemne, takie jak rurociągi, , kable itp. oraz uzyska od odpowiednich władz będących właścicielami tych urządzeń potwierdzenie informacji ich lokalizacji.

Wykonawca opowiada za wszelkie uszkodzenia instalacji na powierzchni ziemi i urządzeń podziemnych, spowodowane jego działalnością.

1.12.Bezpieczeństwo i higiena pracy.

Podczas realizacji robót Wykonawca będzie przestrzegać przepisów dotyczących bezpieczeństwa i higieny pracy.

2. OPIS URZĄDZEŃ

2.1.Opis urządzeń zabawowych

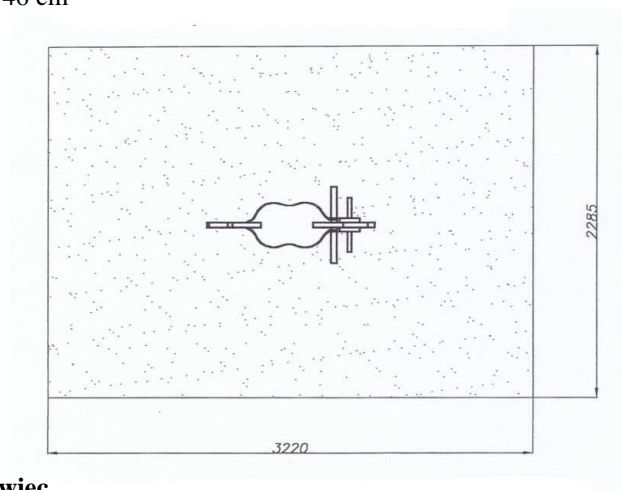
Sprężynowiec

Zabawka osadzona na sprężynie ocynkowanej malowanej proszkowo, wykonana z materiału sklejkowego lub HDPE odpornego na warunki atmosferyczne.

Wymiary : szer- 28- 30 cm, wys 46 cm

Montaż metalowa podstawa przytwierdzona do elementu betonowego

Maksymalna wysokość upadku – 46 cm



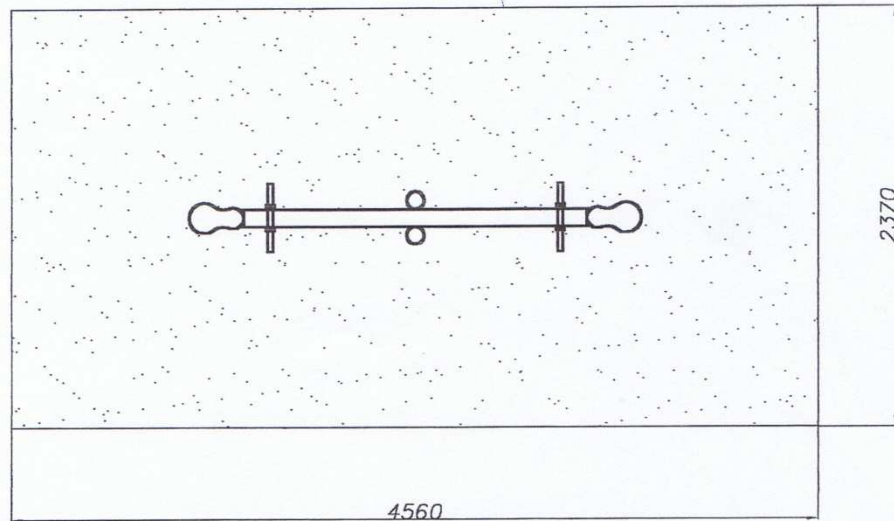
Rys. poglądowy Nr 1. Sprężynowiec

□ **Huśćawka mała wagowa**

Wykonana z drewna toczonego, impregnowanego próżniowo-ciśnieniowego bezchromowym środkiem, oraz materiału sklejkowego lub HDPE odpornego na warunki atmosferyczne.

Montaż metalowa podstawa przytwierdzona do elementu betonowego

Maksymalna wysokość upadku – 50 cm



Rys. poglądowy Nr 2. Huśćawka mała wagowa

□ **Huśtawka podwójna**

Wykonana z drewna toczonego, impregnowanego próżniowo-ciśnieniowego bezchromowym środkiem.

Wymiary : wys-2,26 , wysokość zawiesia - 40 cm, szer -192 cm

Montaż bezpośredni w gruncie w fundamentach betonowych z metalowymi kotwami, min 60 cm w gruncie

□ **Siedzisko do malucha**

Materiał gumowy, zawieszony na zawieszaniu pokrytym ocynkiem lub pomalowanym proszkowo o małych otworach.

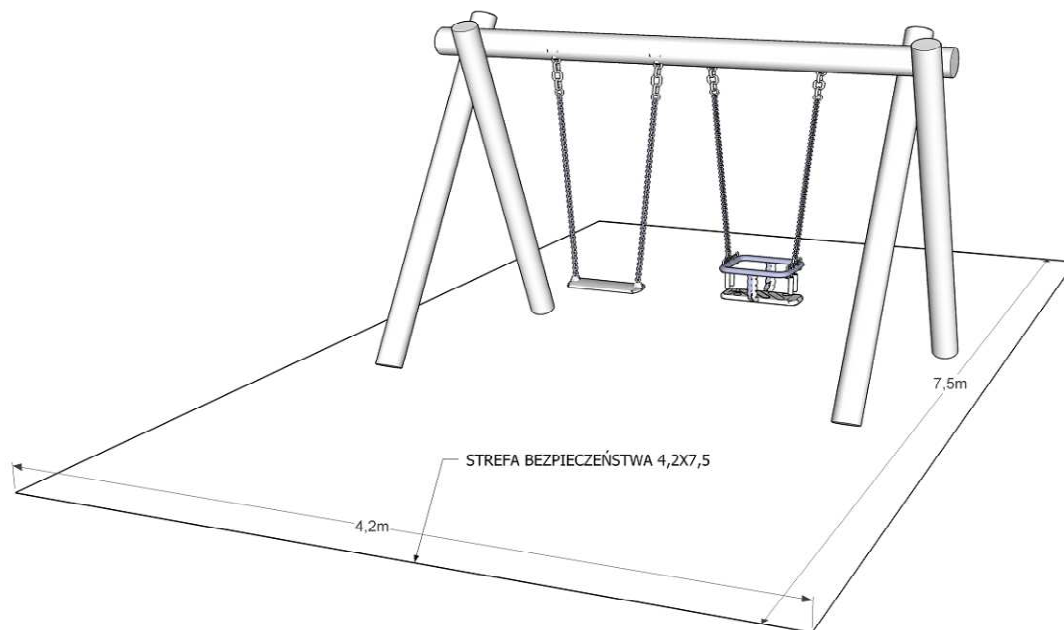
□ **Siedzisko z oparciem**

Materiał gumowy, zawieszony na zawieszaniu pokrytym ocynkiem lub pomalowanym proszkowo o małych otworach

Posiada elastyczne oparcie z zabezpieczeniem

Pole strefy bezpieczeństwa - 35,5 m²

Maksymalna wysokość upadku – 150 cm



Rys. poglądowy Nr 3. Huśtawka drewniana podwójna

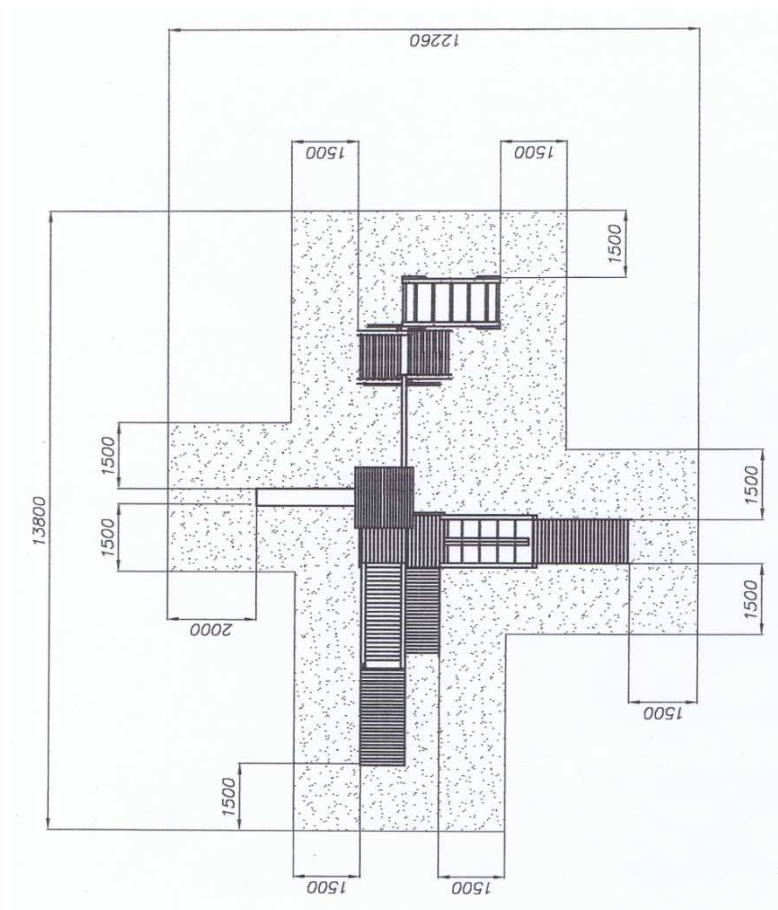
□ **Zestaw zabawowy**

- Drabinka pozioma
- Drabinka skośna
- Przeplotnia drewniana
- Wieża zadaszona
- Zjeżdżalnia
- Pomost wysoki
- Pomost wiszący
- Pomost średni
- Pomost z belką
- Pomosty skośne

Montaż bezpośrednio w gruncie w fundamentach betonowych

Pole strefy bezpieczeństwa – wg poniższego rysunku

Maksymalna wysokość upadku – 70 cm



Rys. poglądowy Nr 4. Zestaw duży

Bramki piłkarskie

Bramki do piłki nożnej muszą posiadać wymiary 5,0m x 2,0m, mają być wykonane z owalnego profilu 120x100mm, aluminiowego lakierowanego proszkowo na biało, muszą być kompletne i muszą spełniać wszelkie wymagania stawiane przez PZPN i FIFA oraz zawarte w normach PN-EN 748-2006. Bezpieczeństwo użytkowania bramek potwierdzają badania niezależnych instytucji oraz certyfikat bezpieczeństwa B wydany przez Instytut Sportu.

2.2. Ogrodzenie panelowe

Oczka 100x50 mm, średnica drutu: 4,5 mm, długość 200 cm, wysokość 153 cm.

Słupki wykonane ze stali ocynkowanej wewnątrz i na zewnątrz zgodnie z normą EN 10326 i pomalowane proszkowo powłoką poliesterową. Kolor RAL 6005 zielony.

Kompletny system paneli składa się z słupków, obejm, podstawy i klipsów narożnych.

Wejście na plac zabaw – bramka o wysokości 153 cm i szerokości 100 cm, zabezpieczona ocynkowaniem i powłoką poliesterową.

2.1. Źródła uzyskania materiałów

Wykonawca zobowiązany jest do przedstawienia Zamawiającemu informacje dotyczące zakupu urządzeń zabawowych z dopuszczonego źródła posiadającego aprobaty techniczne i certyfikaty zgodne z Polskimi Normami.

3. Sprzęt

Wykonawca jest zobowiązany do używania jedynie takiego sprzętu, który nie spowoduje niekorzystnego wpływu na jakość wykonywanych robót.

4. Transport

Wykonawca jest zobowiązany do stosowania jedynie takich środków transportu, które nie wpłyną niekorzystnie na jakość wykonywanych robót i właściwości przewożonych materiałów.

5. Wykonanie robót

Wykonawca jest odpowiedzialny za prowadzenie robót zgodnie z warunkami umowy oraz za jakość zastosowanych materiałów i wykonywanych robót, za ich zgodność z dokumentacją projektową . str. 10

5.1. Oczyszczenie terenu placu zabaw.

- Usunięcie kamieni i innych materiałów .
- Wyrównanie nierówności w podłożu materiałem rodzimym – ziemią urodzajną .

5.2. Wykonanie podłoża z piasku w strefach funkcjonowania urządzeń

- Wyrównanie podłoża .
- Wypełnienie stref bezpieczeństwa piaskiem

5.3. Materiał nawierzchni

Piasek wymywany frakcji 0,2- 2 mm, grubości ok. 30 cm, wolny od cząstek gliny i mułu wg PN – EN 1177:2000/A1

5.4.Montaż urządzeń zabawowych

Zmontowanie podzespołów i elementów urządzenia zabawowego należy wykonać wg Instrukcji Montażowej Producenta, który powinien dostarczyć :

- Informację identyfikującą producenta (importera)
- Dokumentację techniczną, w której wskazane będzie w jaki sposób sprzęt zostały wyprodukowany (informacja o konstrukcji urządzenia, jego wymiarach, użyte materiały, farby i lakiery i lista zalecanych części zamiennych)
- Instrukcja o zalecanym sposobie montażu

5.5.Umiejszczenie urządzeń zabawowych

Umieszczenie urządzeń zabawowych powinno uwzględniać strefy bezpieczeństwa tj. obszar , na którym poruszanie się dzieci i upadek z nich zagwarantuje amortyzację uderzenia.

6. Kontrola jakości robót

6.1. Zasada kontroli jakości robót

Wykonawca jest odpowiedzialny za pełną kontrolę robót i jakość materiałów. Kontrola polega na sprawdzeniu zgodności wykonania robót z umową pod względem zastosowanych materiałów i dokładności wykonania.

6.2.Badania i pomiar

Wszystkie badania i pomiary należy przeprowadzić zgodnie z wymaganiami norm.

6.3.Certyfikaty i deklaracje

Inspektor Nadzoru może dopuścić do użycia tylko te materiały i urządzenia zabawowe które posiadają :

- certyfikat na znak bezpieczeństwa wykazujący, że zapewniono zgodność z kryteriami technicznymi określonymi na podstawie Polskich Norm,
- aprobaty techniczne wg właściwych przepisów i dokumentów technicznych
- certyfikaty, badania i inne dokumenty potwierdzające zgodność z normami PN-EN.

7. Obmiar robót

Jednostkami obmiaru są:

- elementy urządzeń zabawowych – 1 szt. dostarczonych i zamontowanych urządzeń
- ogrodzenie – 1 mb zamontowanego ogrodzenia
- bramki piłkarskie – 1 komplet (dwie bramki) dostarczonych i zamontowanych bramek
- ławki – 1 szt. dostarczonych i zamontowanych ławek
- śmietniki – 1 szt. dostarczonych i zamontowanych śmietników

6. Odbiór robót

W zależności od ustaleń w Umowie , roboty podlegają następującym etapom odbioru :

- a. odbiorowi robót zanikających i ulegających zakryciu
- b. odbiorowi częściowemu
- c. odbiorowi ostatecznemu
- d. odbiorowi pogwarancyjnemu

Odbioru robót dokonuje się na podstawie oceny rzeczywistego wykonania robót w odniesieniu do ich ilości, jakości i wartości.

7. Podstawa płatności

Podstawą płatności jest cena jednostkowa skalkulowana przez Wykonawcę za jednostkę obmiarową ustaloną dla danej pozycji kosztorysu.

Dla pozycji kosztorysowych wycenionych ryczałtowo podstawą płatności jest wartość (kwota) podana przez Wykonawcę w danej pozycji kosztorysu.

Cena jednostkowa lub kwota ryczałtowa robót obejmuje :

- prace pomiarowe i roboty przygotowawcze,
- dostarczenie na miejsce wbudowania elementów konstrukcji urządzeń zabawowych oraz materiałów pomocniczych,
- montaż urządzeń zabawowych ,
- montaż ogrodzenia wraz z furtkami,
- montaż ławek i śmietników,
- uporządkowanie terenu,
- przeprowadzenie badań i pomiarów kontrolnych.

9. PRZEPISY ZWIĄZANE

1. Deklarację Zgodności z Polską Normą PN-EN 1176 :

- PN-EN 1176-1: 2008 Wyposażenie placów zabaw – Ogólne wymagania bezpieczeństwa i metody badań,
- PN-EN 1176-2: 2008 Wyposażenie placów zabaw – Dodatkowe wymagania bezpieczeństwa i metody badań huśtawek,
- PN-EN 1176-3: 2008 Wyposażenie placów zabaw – Dodatkowe wymagania bezpieczeństwa i metody badań zjeżdżalni,
- PN-EN 1176-5: 2008 Wyposażenie placów zabaw – Dodatkowe wymagania bezpieczeństwa i metody badań karuzeli,
- PN-EN 1176-6: 2008 Wyposażenie placów zabaw – Dodatkowe wymagania bezpieczeństwa i metody badań urządzeń kołyszących,
- PN-EN 1176-7: 2008 Wyposażenie placów zabaw i nawierzchnie – Wytyczne instalowania, sprawdzania, konserwacji i eksploatacji,
- PN-EN 1176-10: 2008 Wyposażenie placów zabaw i nawierzchnie – Całkowicie obudowany sprzęt do zabaw,
- PN-EN 1176-11: 2008 Wyposażenie placów zabaw i nawierzchnie – Dodatkowe wymagania bezpieczeństwa i metody badań przestrzennych konstrukcji sieciowych.

Powyższe zestawienie ogólnych wymagań bezpieczeństwa ma zastosowanie do wszystkich urządzeń znajdujących się na placach zabaw.

2. Deklarację Zgodności z Polską Normą dotycząca nawierzchni:

- PN-EN 1177: 2008 Nawierzchnie placów zabaw amortyzujące upadki. Wymagania bezpieczeństwa i metody badań.

3. Certyfikatem BBC i spełniać wymagania bezpieczeństwa w użytkowaniu.

4. Place zabaw projektuje się wyposażyć w tablice informacyjne, zawierającą regulamin korzystania z placu