

Uchwała Nr XLVIII/174/2010
Rady Gminy Rzecznów
z dnia 25 czerwca 2010r.

w sprawie: **uchwalenia „Planu Odnowy Miejscowości Rzecznów na lata 2010-2017”**

Na podstawie art. 18 ust. 2, pkt. 6 ustawy z dnia 8 marca 1990 roku o samorządzie gminnym (tekst jednolity Dz. U. z 2001 roku Nr 142, poz. 1591 z późniejszymi zmianami **Rada Gminy Rzecznów** uchwała co następuje:

§ 1

Uchwała się „Plan Odnowy Miejscowości Rzecznów na lata 2010 – 2017”, który został przyjęty przez Zebranie Wiejskie w dniu 15 maja 2010r., stanowiący załącznik do niniejszej uchwały.

§ 2

Wykonanie uchwały powierza się Wójtowi Gminy.

§ 3

Uchwała wchodzi w życie z dniem podjęcia.

PRZEWODNICZĄCY
Rady Gminy Rzecznów
Leszek Sylwester Perzyniec



Gmina Rzecznów

**PLAN ODNOWY
MIEJSCOWOŚCI
RZECZNIÓW
NA LATA 2010-2017**



Rzeczniów 2010

SPIS TREŚCI

I. Wprowadzenie.....	3
II. Obszar i czas realizacji Planu Odnowy Miejscowości Rzeczniów.....	5
III. Rys historyczny.....	6
IV. Analiza zasobów miejscowości.....	7
1. Położenie i powierzchnia.....	7
2. Środowisko przyrodnicze.....	8
3. Środowisko kulturowe.....	10
4. Infrastruktura techniczna	11
5. Sytuacja gospodarcza.....	13
6. Potencjał społeczny.....	14
V Ocena zasobów miejscowości.....	17
VI. Analiza SWOT.....	19
VII. Diagnoza aktualnej sytuacji miejscowości Rzeczniów.....	20
VIII. Wizja i misja rozwoju miejscowości Rzeczniów.....	21
IX. Program Rozwoju Miejscowości – opis planowanych przedsięwzięć	23
1. Opis zadania przyjętego na lata 2010-2013.....	28
2. Kosztorys i harmonogram przedsięwzięcia.....	29
X. Wdrażanie i monitorowanie Planu.....	31
XI. Podsumowanie.....	31

I. WPROWADZENIE

Rozwój i odnowa obszarów wiejskich to jedno z kluczowych wyzwań, jakie stoją przed Polską w okresie integracji z Unią Europejską. Zasadniczym jej celem jest wzmocnienie działań służących zmniejszaniu istniejących dysproporcji i różnic w poziomie rozwoju obszarów wiejskich w stosunku do terenów miejskich.

Plan Odnowy Miejscowości jest jednym z najważniejszych elementów odnowy wsi, jej rozwoju oraz poprawy warunków pracy i życia mieszkańców. Sporządzenie i uchwalenie takiego dokumentu stanowi niezbędny warunek przy aplikowaniu m.in. o środki finansowe w ramach „Programu Rozwoju Obszarów Wiejskich na lata 2007-2013”, Działanie „Odnowa i rozwój wsi”, jak również stanowić będzie wytyczne dla władz Gminy Rzecznów przy opracowaniu kierunków rozwoju miejscowości Rzecznów.

Celem działania „Odnowa i rozwój wsi” jest poprawa jakości życia na obszarach wiejskich poprzez zaspokojenie potrzeb społecznych i kulturalnych mieszkańców wsi oraz promowanie obszarów wiejskich. Działanie umożliwi rozwój tożsamości społeczności wiejskiej, zachowanie dziedzictwa kulturowego i specyfiki obszarów wiejskich oraz wpłynie na wzrost ich atrakcyjności turystycznej i inwestycyjnej.

Plan Odnowy Miejscowości Rzecznów obejmuje wykaz priorytetów i celów rozwoju sołectwa Rzecznów na lata 2010 - 2017 zgodnie z dokonaną przez społeczność lokalną (Grupę Odnowy) analizą zasobów i ustaloną hierarchią potrzeb. Głównym celem przygotowania *Planu* w oparciu o konsultacje społeczne jest pobudzenie aktywności lokalnych środowisk i stymulowanie współpracy mieszkańców na rzecz rozwoju oraz promocji wartości związanych z miejscową specyfiką społeczną, kulturową i przyrodniczą. Na podstawie konsultacji społecznych, w trakcie rozmów i podczas spotkań z mieszkańcami określono wszystkie ważne obszary problemowe oraz preferencje rozwojowe wynikające z istniejących uwarunkowań.

Niniejszy Plan został opracowany przy współudziale mieszkańców wsi (Grupy Odnowy), co wpływa pozytywnie na wartość tego dokumentu. W pracy nad planem wykorzystana została wiedza ludzi najlepiej znających problemy i potrzeby wsi, a także nastąpiła integracja społeczności wokół istotnych problemów sołectwa. Projekt Planu poddano społecznej konsultacji, której wyniki są podstawą do przyjęcia i realizacji zaplanowanych działań.

W opracowaniu dokumentu brali udział:

- Bieniek Sebastian – przedstawiciel młodzieży
- Borek Ewa – Członek Rady Sołeckiej
- Burek Karol – Wójt Gminy
- Ciucias Zenon – Radny Gminy Rzecznów
- Gołąb Mieczysław – przedstawiciel OSP Rzecznów
- Kiepas Henryka – Sołtys wsi Rzecznów
- Kubik Janina – Przewodnicząca KGW
- Niedziela Zygmunt – Radny Gminy Rzecznów

- Niedziela-Gawlik Justyna – pracownik Urzędu Gminy
- Serafin Adam - Członek Rady Sołeckiej
- Stajniak Marlena – przedstawiciel młodzieży
- Wójtowicz Krystyna – Kierownik GiPBP

Niniejsze opracowanie zawiera: charakterystykę miejscowości, w której będzie realizowany projekt oraz planowane kierunki jej rozwoju, inwentaryzację zasobów służącą ujęciu stanu rzeczywistego, ocenę mocnych i słabych stron miejscowości (analiza SWOT), planowane priorytety rozwoju oraz opis planowanych przedsięwzięć.

Opracowanie Planu Odnowy Miejscowości oraz jego realizacja w najbliższych latach ma na celu:

- zwiększenie aktywności mieszkańców oraz ich zaangażowania w sprawy rozwoju swojej miejscowości,
- efektywne gospodarowanie zasobami tj.: ludzie, infrastruktura, środowisko
- zagospodarowanie i upiększenie terenu wsi,
- poprawę warunków życia mieszkańców,
- stworzenie szansy uzyskania środków finansowych w ramach funduszy strukturalnych Unii Europejskiej

Plan Odnowy Miejscowości Rzecznów jest zgodny z Planem Rozwoju Lokalnego dla Gminy Rzecznów oraz ze Studium Uwarunkowań i Kierunków Zagospodarowania Przestrzennego Gminy Rzecznów oraz Programem Ochrony Środowiska dla Gminy Rzecznów.

Cechą tego dokument jest jego otwarty charakter, co oznacza możliwość jego aktualizacji w zależności od zgłaszanych potrzeb społecznych, których realizacja jest zarazem uwarunkowana możliwościami finansowymi.

- Niedziela-Gawlik Justyna – pracownik Urzędu Gminy
- Serafin Adam - Członek Rady Sołectkiej
- Stajniak Marlena – przedstawiciel młodzieży
- Wójtowicz Krystyna – Kierownik GiPBP

Niniejsze opracowanie zawiera: charakterystykę miejscowości, w której będzie realizowany projekt oraz planowane kierunki jej rozwoju, inwentaryzację zasobów służącą ujęciu stanu rzeczywistego, ocenę mocnych i słabych stron miejscowości (analiza SWOT), planowane priorytety rozwoju oraz opis planowanych przedsięwzięć.

Opracowanie Planu Odnowy Miejscowości oraz jego realizacja w najbliższych latach ma na celu:

- zwiększenie aktywności mieszkańców oraz ich zaangażowania w sprawy rozwoju swojej miejscowości,
- efektywne gospodarowanie zasobami tj.: ludzie, infrastruktura, środowisko
- zagospodarowanie i upiększenie terenu wsi,
- poprawę warunków życia mieszkańców,
- stworzenie szansy uzyskania środków finansowych w ramach funduszy strukturalnych Unii Europejskiej

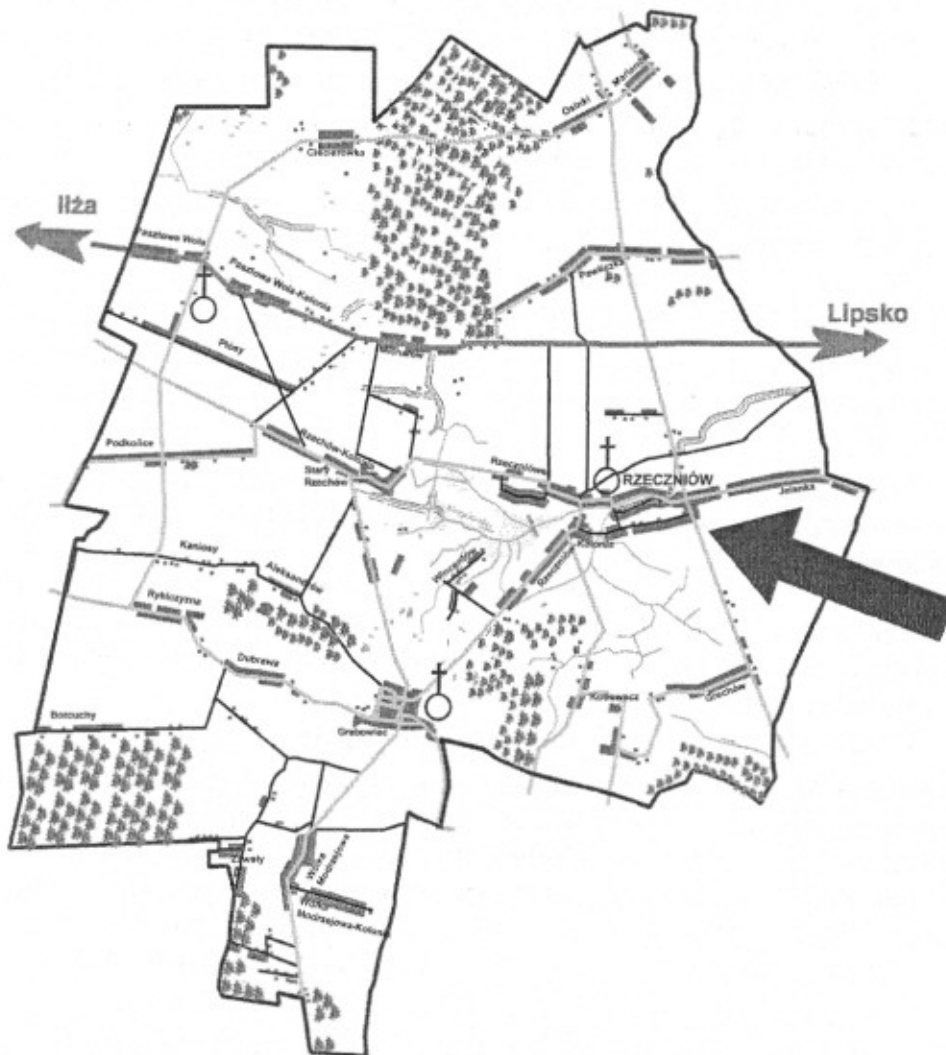
Plan Odnowy Miejscowości Rzeczników jest zgodny z Planem Rozwoju Lokalnego dla Gminy Rzeczników oraz ze Studium Uwarunkowań i Kierunków Zagospodarowania Przestrzennego Gminy Rzeczników oraz Programem Ochrony Środowiska dla Gminy Rzeczników.

Cechą tego dokumentu jest jego otwarty charakter, co oznacza możliwość jego aktualizacji w zależności od zgłaszanych potrzeb społecznych, których realizacja jest zarazem uwarunkowana możliwościami finansowymi.

II. OBSZAR I CZAS REALIZACJI PLANU ODNOWY MIEJSCOWOŚCI RZECZNIÓW

Plan Odnowy Miejscowości został opracowany dla miejscowości Rzecznów, administracyjnie przynależącej do Gminy Rzecznów, leżącej południowo - wschodniej skrajnej części województwa mazowieckiego, w zachodniej części powiatu lipskiego.

Plan przygotowano w związku z ubieganiem się Gminy Rzecznów o środki strukturalne w latach 2010-2017. Opracowany dokument jest wymagany przy składaniu wniosku w ramach działania „Odnowa i rozwój wsi” w „Programie Rozwoju Obszarów Wiejskich na lata 2007-2013”.



III. RYS HISTORYCZNY

Pierwsza informacja o wsi Rzecznów znajduje się w aktach sądowych sandomierskich. Znajduje się tam pierwszy zapis odnoszący się do Rzecznowa. Tekst pochodzi z 3 stycznia 1413 r., kiedy stawili się przed sądem w Radomiu rycerze a między nimi Iaskone de Rzecznów.

W roku 1569 Rzecznów wymieniono w spisie poborowym parafii Krępa. Istniały wtedy dwie wsie Rzecznów Większy i Rzecznów Mały. Wieś należała do Kaspra Grabskiego. Następnie właścicielami Rzecznowa byli Skarszewscy, Gawrońscy, Chomętowscy, Tarłowie, Małachowscy.

W 1590 roku z inicjatywy dziedziców Skarszewskich powstała parafia i kościół w Rzecznowie. Fundatorem drewnianego kościoła była Kordula Małachowska. Jej nagrobek został wmurowany w ścianę rzecznowskiego kościoła.

Po upadku I Rzeczypospolitej Rzecznów wszedł w skład Galicji Zachodniej w ramach Cesarstwa Austrii, następnie w 1809 roku w skład Księstwa Warszawskiego i w 1815 roku - Królestwa Polskiego.

W 1834 roku po licytacji dóbra Rzecznowa nabył Jan Józef Charzewski. W 1845 roku nabywcą Rzecznowa został Bank Polski który przejął wieś od poprzedniego właściciela - Henryka hr. Łubieńskiego.

W 1871 roku wieś należała do powiatu iłżeckiego oraz guberni radomskiej liczyła 97 domów i 913 mieszkańców. Obejmowała 3312 mórg ziemi obszarnej i 1134 mórg ziemi chłopskiej.

Z 1881 roku pochodzi zapis o otwarciu nowej szkoły a z 1913 o wybudowaniu drewnianej remizy strażackiej. Cztery lata później w czynie społecznym została wybudowana nowa remiza, w której mieścił się również dom kultury.

Nadszedł rok 1939. Okupacja i represje stanowiły szczególnie trudne doświadczenie w życiu miejscowego społeczeństwa. W 1941 roku powstała silna placówka konspiracyjna podporządkowana Armii Krajowej a w roku 1944 utworzono II Brygadę Armii Ludowej „Świt”. Uczestniczyła ona w walkach z okupantem. W walkach brało udział 130 mieszkańców Rzecznowa i okolic. Wojna przyczyniła się do ogromnego zubożenia mieszkańców. Wsie były przeludnione, szkoły zdewastowane.

W kolejnych latach następował szybki rozwój Rzecznowa. Uruchomiono Spółdzielnię Rolniczo-Handlową, sieć sklepów i pocztę (1946 rok), powołano Gminną Bibliotekę Publiczną (1947 rok), zelektryfikowano Rzecznów (1949 rok). W latach 1962-1968 wybudowano pawilony sklepowe, piekarnię i wytwórnię wód gazowanych. W czynie społecznym wybudowano ośrodek zdrowia i agronomówkę połączoną z lecznicą dla zwierząt, następnie remizę strażacką, zakupiono samochody i sprzęt gaśniczy. Do użytku oddano budynek banku.

W roku 1986 rozpoczęto budowę budynku urzędu Gminy a w 1987 nowej strażnicy OSP. W 1990 roku przystąpiono do rozbudowy szkoły.



Budynek Urzędu Gminy

Lata 1992-1993 to początek budowy stacji wodociągowej, budowy wodociągu. W roku 1994 powstała oczyszczalnia ścieków. Rozpoczęto budowę sali gimnastycznej. W 2000 roku otworzone zostało w Rzecznowie Publiczne Gimnazjum.



Budynek Zespołu Szkół w Rzecznowie

IV. ANALIZA ZASOBÓW MIEJSCOWOŚCI

Analizę zasobów miejscowości przeprowadzono na podstawie informacji uzyskanych z Urzędu Gminy oraz danych statystycznych. Istotnym źródłem wiedzy były opracowania i dokumenty planistyczne Gminy oraz informacje znajdujące się na stronie internetowej Urzędu Gminy Rzecznów – www.rzeczniew.pl. Ważnym źródłem informacji, które zostały wykorzystane w tym opracowaniu, byli mieszkańcy Rzecznowa, którzy mając na uwadze zrównoważony rozwój swojej miejscowości uczestniczyli w tworzeniu tego dokumentu.

Zasoby miejscowości, są to materialne i niematerialne składniki miejscowości oraz obszaru, który ją otacza. Składniki te mogą stanowić fundament przy realizacji przedsięwzięć tak prywatnych jak i publicznych służących odnowie wsi. Przy analizie zasobów wzięto pod uwagę: środowisko przyrodnicze i kulturowe, infrastrukturę techniczną i społeczną oraz gospodarkę i rolnictwo.

1. Położenie i powierzchnia

Miejscowość Rzecznów to największa wieś w Gminie Rzecznów i jednocześnie siedziba władz gminnych. Jednakże w skali powiatu należy do średniej wielkości miejscowości. Oprócz sołectwa Rzecznów w Gminie utworzonych jest 23 sołectwa.

Geograficznie obszar gminy położony jest w obrębie dwóch jednostek:

- część północno – wschodnia, po linię Pasztowa Wola – Grabowiec, znajduje się w obrębie Równiny Radomskiej należącej do prowincji Niżu Środkowoeuropejskiego,
- część południowo – zachodnia, poniżej linii Pasztowa Wola – Grabowiec znajduje się w obrębie Przedgórze Iłżeckiego. W obrębie Przedgórze Iłżeckiego wyróżniają się Garby Szydłowieckie i Próg Środkowojurajski. Rzeźba terenu Gminy jest dość silnie zróżnicowana.

W układzie podziału administracyjnego gmina Rzecznów leży w południowo - wschodniej skrajnej części województwa mazowieckiego, w zachodniej części powiatu lipskiego i graniczy z następującymi gminami: Ciepiałów, Iłża, Sienno oraz z gminą Brody w województwie świętokrzyskim.

Przez środek gminy, a tym samym przez środek miejscowości Rzecznów przepływa rzeka Krępianka – lewy dopływ rzeki Wisły, której źródła leżą w miejscowości Rzechów. Część terenu gminy pokrywają kompleksy leśne, na południu Puszczy Świętokrzyskiej, na północy Lasów Małomierzyczych, bogate w runo leśne oraz zwierzynę. Teren gminy nie jest zanieczyszczony w wyniku działalności przemysłowej, zalicza się do ekologicznie czystych.

Gmina Rzecznów jest wiejską gminą o powierzchni 104 km² tj. 10369 ha. Powierzchnia Rzecznowa wynosi 984 ha, co stanowi 9,45 % ogólnej powierzchni Gminy.

2. Środowisko przyrodnicze

Ukształtowanie powierzchni

Rzecznów jak i cały obszar gminy Rzecznów pokrywają osady czwartorzędowe w postaci glin zwałowych i piasków fluwioglacjalnych oraz piasków rzecznych, deluwii i torfów.

Wysokości bezwzględne kształtują się od około 177,4 m n.p.m. w pn.-wsch. części gminy do 221,8 m. n.p.m. Maksymalne deniwelacje wynoszą, więc 44,4 metra. Ogólne nachylenie terenu, z pd.- zach. na pn.- wsch., nawiązuje, więc do układu warstw mezozoicznych i do położenia na przedpolu Gór Świętokrzyskich.

Obecna rzeźba obszaru gminy jest wynikiem wielu procesów z różnych okresów geologicznych. Szczególną rolę wyrównującą odegrał jednak lądolód. Obecne są również antropogeniczne formy rzeźby. Są to wyrobiska piasków czwartorzędowych, zaznaczające się w krajobrazie, jako formy negatywne, długości do 200 metrów i głębokości do 5 metrów.

Klimat

Rzecznów jak i cały obszar Gminy i powiatu lipskiego pod względem klimatycznym należy do najbardziej zróżnicowanych regionów kraju. Sprzyja temu głównie urozmaicony teren, który wpływa w znacznym stopniu na przebieg zjawisk meteorologicznych. Średnie roczne temperatury wynoszą od 7,5-8,5°C. Suma

rocznych opadów to 550-600mm. Średnia liczba dni z pokrywą śnieżną wynosi ok. 70-80dni. Najczęściej i przeważającym kierunkiem wiatru jest kierunek zachodni.

Zasoby surowcowe

W okolicy Rzeczniowa występują przede wszystkim piaski budowlane. W gminie występują również pokłady kamienia wapiennego i gliny. Zasoby te wykorzystywane są przez prywatnych właścicieli w niewielkim zakresie i tylko na ich potrzeby.

Zasoby wodne

Przez miejscowość Rzecznów przepływa rzeka Krępanka - lewy dopływ rzeki Wisły.

Gleby

Różnorodność procesów, jakie miały miejsce na opisywanym terenie oraz występujące w podłożu skały są główną przyczyną zróżnicowanych gleb. Najlepsze jakościowo gleby wykształcone na glinach, a nawet fragmenty gleb lessowych, występują w środkowej części gminy. Są to gleby II i III klasy bonitacyjnej, stanowią około 29% powierzchni gminy i należą do kompleksu gleb pszenno-buraczanych. Najsłabsze gleby V i VI klasy, wykształcone głównie na podłożu piaszczystym, występują w pn-wsch. i pd. części gminy i zajmują 14,2% powierzchni. W tych częściach gminy zachowały się też największe tereny leśne.

Lasy

Rzecznów otaczają wspaniałe lasy. W południowo zachodniej i południowej części gminy, ciągnie się pas lasów należących do dawnej Puszczy Iłżeckiej, obejmującej pn- wsch. część Puszczy Świętokrzyskiej. Przeważają drzewostany sosnowe- bór świeży z domieszką brzozy, rzadziej dębu. W podszycie spotykamy grab, leszczynę, jałowiec, kruszynę, jarzębinę. Runo leśne jest bogate, złożone z borówki czernicy i brusznicy, kostrzewy a także mchów. Są to lasy grzybowe. Spotykany jest też bór mieszany świeży. W północnej części gminy, w okolicach Michałowa, Pawliczki i Osinek występuje las mieszany, w którym obok sosny rosną: jodły, dęby, buki, świerki, lipy i klony. Las bogaty jest w podszyt i runo leśne. Jest dość odporny na szkodniki.

Obok wymienionych kompleksów leśnych, w obrębie gminy znajdują się płaty lasów będących własnością prywatną rolników. Między Grabowcem a Kolonią



Rzecznów ciągnie się Las Grabowiecki i Rzecznowski, który w zachodniej i pń-zach. części ma charakter olsu- ze względu na podmokłe podłoże. Licznie występują tu: olsza czarna, wierzba, brzoza, jesion, a w podszycie kruszyna, paprocie, psianka, bez czarny.

Lasy dawnej Puszczy Iłżeckiej stanowią ostoję wielu gatunków zwierząt łownych i chronionych. Występują tu gatunki pospolite dla lasów niżowych: dziki, sarny, jelenie, lisy, chronione łasice,

borsuki i kuny, sezonowo łosie. W zaroślach śródpolnych żyją zająca, skoczki, myszy, jeże i ryjówki. Ptaki reprezentowane są przez liczne gatunki. Wśród nich: myszołowy, jarząbki, skowronki borowe, sikorki, wrony, sroki, sójki, dzięcioły. Z gadów i płazów, 4 spotykane są: jaszczurka zwinka, żmija, padalec, żaby i ropuchy. Liczne są również gatunki bezkręgowców.

3. Środowisko kulturowe

Kultura pojmowana jako dziedzictwo materialne, duchowe odgrywa ogromną rolę w życiu każdego człowieka. Wpływa na kształtowanie naszej wrażliwości, duchowości, to ona wychowuje pokolenia.

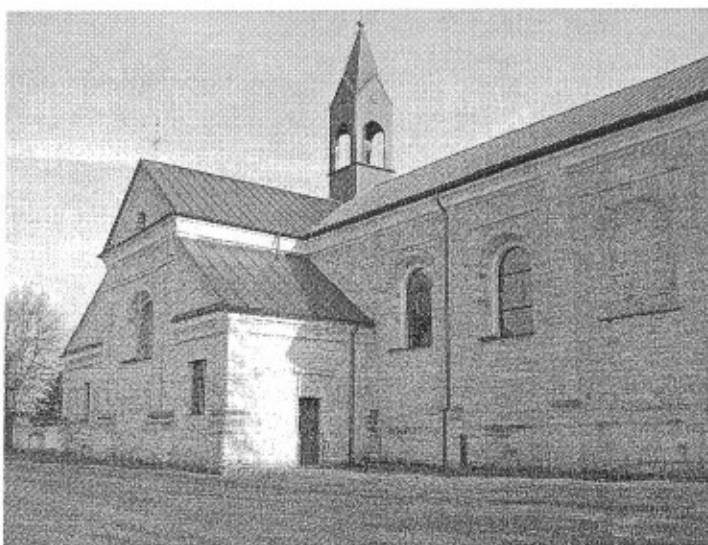
W Rzeczniewie nie brak miejsc przypominających o upływającym czasie, zachowało się do dziś kilka obiektów wartych odwiedzenia.

Tabela nr 1. Obiekty zabytkowe na terenie Rzeczniewa.

Obiekt	Liczba
Kościół	1
Kapliczki	1
Figurki	3
Krzyże	5
Pomniki	1
Tablice pamiątkowe	1

Źródło: Dane uzyskane z UG Rzeczniew

Budownictwo kultowe na wsi stanowi kontynuację wielowiekowej tradycji. Najstarszym zabytkiem jest kościół w Rzeczniewie pod wezwaniem Niepokalanego Poczęcia NMP i Świętego Restytuta, datowany na 1589. Wielki ołtarz znajduje się we wschodniej stronie kościoła. Utrzymany jest w stylu barokowym, oparty na czterech połączonych kolumnach. W górnej części ołtarza znajduje się piękny obraz Matki Boskiej Niepokalanej. Po obu stronach ołtarza są umieszczeni dwaj aniołowie, trzymający symbole Matki Bożej. W bocznej kaplicy znajduje się trumienka z relikwiami św. Restytuta - biskupa Kartaginy (męczennika), choć nie ma dokumentów w parafii, co do autentyczności tych relikwii.



Prawdziwą ozdobą kościoła jest pomnik znajdujący się przy północnej ścianie kościoła z następującym napisem: Korduli Małachowskiej Wojewodzinie Krakowskiej Jana Sochockiego starosty Krzeszowskiego i Teresy z Czernych córce. Gdy po latach 53 życia, a po 34 małżeństwa w Rzeczniowie dnia 1 lipca Roku Pańskiego 1789 do wieczności zawołaną została. Mąż smutny ukochanej żonie kamień ten i ku pamiętce i ku wzbudzeniu westchnienia wiernych przechodzących postawić kazał.

Na cmentarzu kościelnym pośród wiekowych lip stoi kamienna figura z napisem: Na podziękowanie Bogu i Matce Boskiej Częstochowskiej, za cudowne przywrócenie wzroku córce, ten krzyż stawiają rodzice Stanisław i Marianna Balcerowscy 1906 roku. Dzwonnica z zegarem słonecznym, przez którą prowadzi wejście na cmentarz kościelny „zaprasza” parafian i gości. Dzwonnica ta pochodzi z I poł. XVII wieku. Jest murowana z cegły, tynkowana, czworoboczna, dwukondygnacyjna wysokości ok. 20 m, zakończona wypukłym dachem o barokowej sylwetce. Znajduje się na niej zegar słoneczny z datą 1749 r.

Innymi interesującymi wytworami - tym razem artysty ludowych twórców - są kapliczki, krzyże i figurki. Po II wojnie światowej było ich bardzo wiele. Część zniszczyły warunki atmosferyczne, wiele stało się łupem kolekcjonerów a świątki wyszły z mody. Dziś nie każdy wie, po co stoi dwuramienny krzyż przy drodze z Rzeczniowa do Sienna. Gdyby spytać o to młode pokolenie ujrzelibyśmy tylko nieznaczne wzruszenie ramion. Mało kto dziś pamięta o strasznej zarazie cholery, jaka dotknęła Rzeczniołów i okolice. Tymczasem dwuramienny krzyż miał odegnać zarazę, ale również był miejscem modlitw za cudowne uzdrowienia. Kapliczki i krzyże wrosły w wiejski krajobraz. Z tymi miejscami kultu związane były niezliczone zwyczaje i praktyki ludowe. Do świętych postaci z kapliczek zanoszono modły i wszelkie prośby.

W Rzeczniowie znajduje się również cmentarz parafialny, na którym stoją zabytkowe grobowce oraz pomnik

4. Infrastruktura techniczna

W skład infrastruktury technicznej wchodzi wszelkiego rodzaju sieci uzbrojenia terenu tworzące funkcjonalną, spójną całość. Istotnym czynnikiem jest również stan układu komunikacyjnego w układzie urbanistycznym. Elementy infrastruktury technicznej mają ogromny wpływ na perspektywy rozwoju miejscowości jak i całej Gminy. Im wyższy stopień wyposażenia w te elementy, tym lepszy poziom życia mieszkańców oraz wyższa atrakcyjność danego obszaru dla potencjalnych turystów czy inwestorów.

Infrastruktura drogowa

Stan techniczny dróg w ostatnich latach uległ znacznej poprawie poprzez modernizację nawierzchni, nie mniej jednak wiele odcinków wymaga pilnej modernizacji. Dla poprawy bezpieczeństwa ruchu drogowego konieczna jest budowa chodników na odcinkach intensywnego ruchu pieszego.

Rzeczniołów usytuowany jest przy drogach powiatowych relacji:

1. Odechów – Kowalków – Sienna; nr drogi 34443; długość – 22,5 km.

2. Chwałowice – Rzecznów – Ludwików; nr drogi 34456; długość – 15,1 km.
3. Rzecznów – Grabowiec – Mołdawa; nr drogi 34457; długość – 8,6 km.
4. Rzecznów – Grabowiec; nr drogi 34459; długość – 3,2 km.

Na wewnętrzny układ drogowy składają się drogi gminne

1. Droga przez wieś Rzecznów; nr drogi 190404W; długość – 1,07 km
2. Rzecznów – granica Gminy (Jawor Solecki); nr drogi 190420W; długość – 2,45 km

Wodociąg i kanalizacja

W gminie Rzecznów jak również w poszczególnych sołectwach zauważa się duże dysproporcje pomiędzy długością sieci kanalizacyjnej, a długością sieci wodociągowej, która wynosi odpowiednio (17,3 km i 86,8 km).

Rzecznów zaopatrywany jest w wodę ze studni głębinowej zlokalizowanej w miejscowości Rzecznów. Wydajność tego ujęcia wynosi 700 m³/dobę i wymaga uzdatniania poprzez zastosowanie odżelaziaczy. Całe sołectwo jest zwodociągowane.

W gminie Rzecznów funkcjonuje Gminna Oczyszczalnia Ścieków usytuowana w Rzecznowie. Jest to kontenerowa oczyszczalnia biologiczna typu BIOBLOK PS 200 o pojemności 200 m³/dobę. Odbiornikiem oczyszczonych ścieków jest rzeka Krępianka. Rzecznów skanalizowany jest w ponad 90%.

Ścieki z gospodarstw domowych (nie posiadających dostępu do sieci) gromadzone są w zbiornikach bezodpływowych (tzw. szambach), które nie w pełni są szczelne. Ścieki z tych zbiorników wywożone są do oczyszczalni wozami asenizacyjnymi.

Sieć ciepłownicza

Na terenie miejscowości jak i całej Gminy brak jest sieci ciepłowniczej. W Rzecznowie funkcjonuje kotłownia o mocy 620KW, opalana węglem miałowym, która ogrzewa zespół budynków o powierzchni ok. 4000m². Należą do nich: Urząd Gminy, Zespół Szkół, Ośrodek Zdrowia, Agronomówka i Dom nauczyciela. Mieszkańcy sołectwa wykorzystują przydomowe kotłownie opalane węglem lub drzewem.

Sieć gazowa.

Rzecznów nie jest zaopatrywany w gaz ziemny. Mieszkańcy zaopatrują się w gaz propan – butan (w butlach 11 kg). Dostawcami gazu są indywidualne podmioty. Gaz sprzedawany jest w usytuowanych na terenie Rzecznowa punktach sprzedaży gazu.

Gospodarka odpadami

Na terenie Rzecznowa istnieje zorganizowane zbieranie odpadów. Zbiórką objętych jest 155 posesji z terenu Rzecznowa: gospodarstwa domowe, obiekty użyteczności publicznej, placówki szkolne i handlowo-usługowe. System wywozu odpadów oparty jest na pojemnikach 120 l. W 2000 roku został wprowadzony

system selektywnej zbiórki odpadów „u źródła”. Pojemniki do zbiórki opakowań z tworzyw sztucznych i opakowań ze szkła ustawione są w trzech punktach Rzeczniowa. Firmą która zajmuje się zbieraniem i usuwaniem odpadów jest przedsiębiorstwo „REMONDIS” Sp. z o.o. Oddział w Ostrowcu Św.

Elektroenergetyka

Rzeczniołów zasilany jest w energię elektryczną pochodzącą z krajowego systemu elektroenergetycznego za pośrednictwem Rejonowego Zakładu Energetycznego w Zwoleniu.

Sieć telekomunikacyjna.

Rzeczniołów jest w pełni strefonizowany i należy do radomskiej strefy numeracyjnej. Głównym operatorem jest Telekomunikacja Polska

5. Sytuacja gospodarcza

Rolnictwo

Rolnictwo to podstawowa dziedzina działalności, z której utrzymuje się większość mieszkańców zamieszkałych na terenach wiejskich. W ostatnim okresie obserwuje się, co prawda narastające zjawisko odchodzenia od pracy na roli.

W sołectwie znajduje się ok. 317 gospodarstw rolne. Wśród gospodarstw indywidualnych w miejscowości Rzeczniołów przeważają gospodarstwa produkujące głównie na własne potrzeby. Dominują gospodarstwa o powierzchni nieprzekraczającej 4 ha.

Tabela nr 2. Struktura obszarowa gospodarstw indywidualnych w sołectwie

Miejscowość	do 2ha	2-4ha	4-7ha	7-15ha	pow. 15 ha
Rzeczniołów	173	87	41	15	2

Źródło: Dane uzyskane z UG Rzeczniołów

W strukturze zasiewów dominuje uprawa zbóż, natomiast wśród produkcji zwierzęcej – trzoda chlewna, bydło i drób.

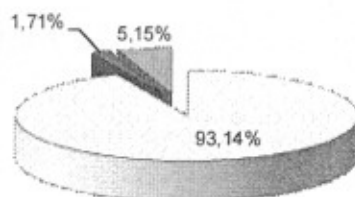
W Rzeczniołowie powierzchnia użytków rolnych zajmuje 866,72 ha tj. 88,06 % powierzchni miejscowości.

Struktura ich przedstawia się następująco:

- grunty orne - 807,26 ha (93,14 % pow. użytków rolnych)
- sady - 14,79 ha (1,71 % pow. użytków rolnych)
- trwałe użytki zielone - 44,67 ha (5,15 % pow. użytków rolnych)

Lasy zajmują powierzchnię 61,34 ha (6,23 % ogólnej pow. msc. Rzecznów),

Struktura użytków rolnych w miejscowości Rzecznów



■ grunty orne ■ sady ■ łąki i pastwiska

natomiast pozostałe grunty 56,15 ha (5,71 %).

Gospodarka pozarolnicza

Głównymi pracodawcami na terenie miejscowości Rzecznów są instytucje samorządowe i jednostki podległe samorządowi. Wynika to z faktu, że miejscowość jest siedzibą Gminy.

Poza działalnością administracji samorządowej, edukacji, pomocy społecznej podstawową dziedziną działalności przedsiębiorstw znajdujących się w miejscowości Rzecznów jest handel i usługi.

Na terenie Rzecznowa zarejestrowanych jest 15 podmiotów prowadzących działalność gospodarczą.

Innym źródłem dochodów są renty, emerytury, zasiłki i praca dorywcza.

6. Potencjał społeczny

Sytuacja demograficzna i rynek pracy

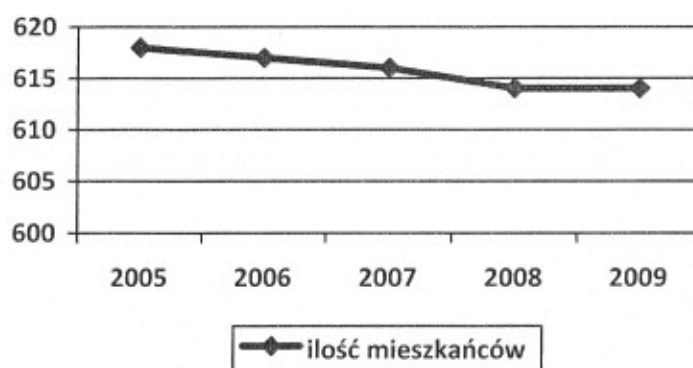
Liczba ludności w miejscowości Rzecznów na koniec 2009r. wyniosła 614 mieszkańców. Analizując liczbę mieszkańców w ciągu ostatnich kilku lat zauważa się że liczba ludności utrzymuje się na podobnym poziomie. Biorąc pod uwagę zjawisko większego odpływu ludności na obszarze całej gminy, fakt utrzymywania się liczby mieszkańców na podobnym poziomie w miejscowości Rzecznów należy traktować bardzo pozytywnie, gdyż jest to korzystne dla rozwoju lokalnego.

Tabela nr 3. Liczba ludności na przestrzeni lat 2005-2009

miejsowość	Ludność w 2005r.	Ludność w 2006r.	Ludność w 2007r.	Ludność w 2008r.	Ludność W 2009r.
Rzecznów	618	617	616	614	614

Źródło: UG Rzecznów

Liczba mieszkańców Rzecznowa



Bezrobocie to bez wątpienia ogniwo zapalne wielu konfliktów, problemów i powstawania zjawisk patologicznych. Gmina Rzecznów terytorialnie podlega pod Powiatowy Urząd Pracy w Lipsku. Stopa bezrobocia w powiecie lipskim wynosi 13,7%. Największy odsetek bezrobotnych to osoby posiadające wykształcenie zasadnicze zawodowe, policealne i średnie zawodowe, gimnazjalne i poniżej. Na przestrzeni lat bezrobocie w miejscowości Rzecznów kształtowało się na następującym poziomie (Tabela nr 4)

Tabela nr 4. Bezrobocie w miejscowości Rzecznów w latach 2005-2009

Rok	Osoby bezrobotne ogółem	
	ogółem	kobiety
2005	51	22
2006	40	15
2007	41	20
2008	38	18
2009	42	15

Źródło: Dane PUP w Lipsku

Opieka społeczna i ochrona zdrowia

Obsługę mieszkańców w zakresie ochrony zdrowia i pomocy społecznej zapewniają następujące placówki:

- Samodzielny Publiczny Zakład Podstawowej Opieki Zdrowotnej w Rzeczniowie, w skład którego wchodzi:
 - Praktyka Lekarza Rodzinnego obejmująca opieką z Rzeczniowa i okolicznych wsi w ramach tzw. podstawowej opieki zdrowotnej
 - Poradnia dla dzieci
 - Poradnia Ginekologiczno-Położnicza
 - Poradnia dla osób uzależnionych i współuzależnionych od alkoholu
 - Gabinet rehabilitacji
 - Laboratorium
 - Gabinety stomatologiczny
- Gminny Ośrodek Pomocy Społecznej, z którego korzystają mieszkańcy pozostający w trudnej sytuacji materialnej, przede wszystkim rodziny wielodzietne, niepełne, patologiczne, osoby przewlekle chore, niepełnosprawne i długotrwale bezrobotne. Do najczęstszych form wsparcia należą: zasiłki celowe, zasiłki okresowe, dożywianie dzieci w szkołach, opłacania składek na ubezpieczenia społeczne, zdrowotne, itp.

Oświata

Wykształcenie na poziomie podstawowym i gimnazjalnym zapewnia Zespół Szkół w Rzeczniowie im. Ks. Prof. Józefa Pastuszka, w skład którego wchodzi: Publiczna Szkoła Podstawowa oraz Publiczne Gimnazjum zlokalizowane w tym samym budynku.

W Rzeczniowie brak jest przedszkola. Wychowanie przedszkolne odbywa się w Publicznym Przedszkolu w Pawliczce.

Przy szkole istnieje zaplecze sportowe, funkcjonuje biblioteka, kuchnia ze stołówką

Kultura, sport, turystyka i rekreacja

Aktywnym orędownikiem kultury są bez wątpienia wszelkiego rodzaju organizacje, stowarzyszenia, placówki czy przejawy lokalnych inicjatyw.

Wśród instytucji kulturalnych działających w gminie, na pierwszy plan wysuwa się funkcjonująca w Rzeczniowie Gminna i Powiatowa Biblioteka Publiczna. Instytucja służy zaspakajaniu i rozwijaniu potrzeb czytelniczych społeczeństwa oraz upowszechnianiu wiedzy i rozwojowi kultury.

Celem działania Biblioteki jest:

- gromadzenie i opracowywanie materiałów bibliotecznych, ze szczególnym uwzględnieniem materiałów dotyczących własnego regionu oraz ich przechowywanie;
- prowadzenie działalności informacyjno – bibliograficznej;
- popularyzacja książek i czytelnictwa;
- współdziałanie z bibliotekami innych sieci, instytucjami upowszechniania kultury, organizacjami i towarzystwami w rozwijaniu i zaspakajaniu potrzeb oświatowych i kulturalnych społeczeństwa;
- ochrona materiałów bibliotecznych.

Czytelnia Gminnej Biblioteki jest zarazem małą galerią gdzie wystawiają swoje prace lokalni twórcy. Ponadto działalność kulturalna prowadzona jest w ramach jednostek oświatowych.

Na terenie Rzeczniowa zarejestrowanych jest kilka stowarzyszeń, których działalność ukierunkowana jest na inicjowanie, prowadzenie i propagowanie działalności kulturalnej, oświatowej i rekreacyjnej; integrację osób starszych. Należą do nich: Stowarzyszenie „SENIOR” w Rzeczniowie, Towarzystwo Rozwoju Gminy Rzeczniołów, Ochotnicza Straż Pożarna w Rzeczniowie, Klub przyjaźni i trzeźwości.

Głównym podmiotem zajmującym się sportem jest Klub Sportowy „Krępianka” będący Stowarzyszeniem. Celem działalności klubu jest realizacja zadań z zakresu kultury fizycznej i sportu.

W Rzeczniowie znajduje się boisko sportowe. Jego obecny stan i stopień zagospodarowania nie pozwala jednak na organizowanie większych imprez sportowych. Rozwiązaniem może być planowane zakończenie budowy kompleksu sportowo-rekreacyjnego. Umożliwi to rozgrywanie meczów oraz organizację dużych imprez sportowych.

Bezpieczeństwo publiczne

Na bezpieczeństwem mieszkańców czuwają policjanci z posterunku Policji w Siennie.

Na szeroko rozumiane poczucie bezpieczeństwa wpływa także działająca tu jednostka Ochotniczej Straży Pożarnej. Jednostka ma do dyspozycji 2 ciężkie samochody gaśnicze oraz lekki samochód gaśniczy marki Lublin.

Jednostka bierze czynny udział w akcjach ratowniczo-gaśniczych nie tylko w gminie, ale także na terenie powiatu.

V. OCENA ZASOBÓW MIEJSCOWOŚCI - PODSUMOWANIE

Dla oceny zasobów miejscowości, niezbędne stało się pogrupowanie poszczególnych zasobów i ich ocena pod kątem znaczenia dla tej miejscowości. Synteza oceny znalazła się w tabeli nr 5.

Tabela nr 5. Ocena zasobów miejscowości

Rodzaj zasobu	Znaczenie zasobu			
	Brak	Małe	Średnie	Duże
Środowisko przyrodnicze, położenie				
- walory krajobrazowe (las, grzyby, bobry, raki)			X	
- walory przyrodnicze (czyste środowisko, grzyby, bobry, raki)			X	
- wody powierzchniowe (rzeka Krępianka)				X
- gleby		X		
- klimat				X
- drogi (sieć dróg powiatowych i gminnych)				X
Środowisko kulturowe				
- walory architektury wiejskiej, zabytki i osobliwości kulturowe (Kościół parafialny pod wezwaniem NPNMP z XVII wieku, kapliczki, tablice pamiątkowe, zabytkowy młyn)				X
- walory zagospodarowania przestrzennego (nowoczesna zabudowa, Urząd Gminy, Ośrodek Zdrowia, Bank, Szkoła, sklepy z artykułami spożywczymi oraz przemysłowymi)				X
- zespoły artystyczne (Chór Rzeczniowiacy, schola)				X
- miejsca i przedmioty kultu (Kościół, tablice pamiątkowe, cmentarz parafialny)				X
- święta, odpusty, pielgrzymki (corocznie w pierwszą niedzielę po Św. Annie odbywa się odpust w parafii, pielgrzymki do Częstochowy, Pielgrzymka o trzeźwość narodu, Dożynki)				X
- tradycje, obrzędy, gwara (obrzędy weselne, obrzędy pogrzebowe, gwara - mazurzenie, tradycje obchodzenia Świąt kościelnych)				X
- legendy, podania i fakty historyczne			X	
- ważne postacie historyczne (ks. Józef Pastuszka, Małachowscy - fundatorzy kościoła, Bakalarczyk „Dulka”)				X
- specyficzne nazwy (Warszawka, Jasny Dwór, Kapuściarze)				X
Obiekty i tereny				
- działki pod zabudowę mieszkaniową		X		
- działki rekreacyjne		X		X
- działki pod zakłady usługowe i przemysł		X		
- tradycyjne obiekty gospodarskie wsi (stary młyn)		X		
- miejsca publicznych spotkań i rekreacji (szkoła, biblioteka, niedokończona budowa kompleksu rekreacyjno - sportowego)				X
- szlaki turystyczne, ścieżki dydaktyczne, itp.	X			
Gospodarka, rolnictwo				
- specyficzne produkty (sadownictwo)				X
- gospodarstwa rolne (mają bardzo duże znaczenie, mieszkańcy w dużym stopniu utrzymują się z rolnictwa)				X
- firmy produkcyjne i zakłady usługowe	X			
- restauracje, punkty gastronomiczne	X			X

Instytucje				
- szkoła (ZS w Rzecznowie)				X
- placówki opieki społecznej i ochrony zdrowia (GOPS i SPZPOZ)				X
- Biblioteka (Gminna i Powiatowa Biblioteka Publiczna)				X
- Dom Kultury	X			
Ludzie, organizacje społeczne				
- Koło Gospodyń Wiejskich				X
- Ochotnicza Straż Pożarna				X
- Stowarzyszenia i inne				X

VI. ANALIZA SWOT

Na podstawie analizy zasobów, opracowano korzystne i niekorzystne cechy wewnętrzne sołectwa, jak i potencjalne szanse i zagrożenia występujące w otoczeniu, które mogą mieć wpływ na przyszłość miejscowości i mieszkańców.

MOCNE STRONY	SŁABE STRONY
<ul style="list-style-type: none"> ▪ czyste środowisko naturalne, ▪ rzeka Krępianka ▪ sprzyjający mikroklimat, ▪ położenie na trasie do Bałtowa, ▪ zwodociągowanie i skanalizowanie wsi ▪ działalność stowarzyszeń i klubu sportowego, ▪ dostateczna baza szkolnictwa podstawowego i gimnazjalnego, ▪ funkcjonowanie oczyszczalni ścieków, ▪ dobre warunki dla rozwoju budownictwa rekreacyjno – wypoczynkowego i agroturystyki, ▪ zlokalizowanie na terenie Rzecznowa ważnych instytucji administracyjnych i społecznych (Urząd Gminy, Ośrodek Zdrowia, Apteka, Szkoła, Bank, GOPS) ▪ aktywność mieszkańców 	<ul style="list-style-type: none"> ▪ mało skuteczna promocja walorów przyrodniczych, ▪ brak miejsc spotkań, ▪ brak oferty zagospodarowania wolnego czasu, ▪ niezadawalający stan dróg, ulic, chodników ▪ znaczne bezrobocie, ▪ migracja zarobkowa do dużych ośrodków miejskich, ▪ małoobszarowe gospodarstwa, ▪ brak kapitału inwestycyjnego, ▪ niskie wydatki na modernizację obiektów użyteczności publicznej, ▪ słabe zagospodarowanie miejsc publicznych,

SZANSE	ZAGROŻENIA
<ul style="list-style-type: none"> ▪ rozwój bazy agroturystycznej, ▪ rozwój przedsiębiorczości w sferze turystyki i rekreacji oraz handlu i usług, ▪ utworzenie miejsc na „niedzielny wypoczynek”, ▪ integracja z Unią Europejską i środki z zewnątrz (programy strukturalne), ▪ ochrona obiektów zabytkowych, ▪ poprawa infrastruktury komunalnej, technicznej i transportowej ▪ wytyczenie tras rowerowych, ▪ wykorzystanie potencjału ludzkiego, ▪ wzrost oferty kulturalnej 	<ul style="list-style-type: none"> ▪ starzenie się miejscowości, ▪ częste zmiany przepisów prawnych, ▪ trudności w pozyskiwaniu środków pozabudżetowych na rozwój lokalny, ▪ spadek dochodowości gospodarstw, ▪ brak rynków zbytu na produkty rolne, ▪ patologie i nałogi, ▪ słaby przyrost naturalny.

VII. DIAGNOZA AKTUALNEJ SYTUACJI MIEJSCOWOŚCI RZECZNIÓW

Jacy jesteśmy?

Co wyróżnia naszą wieś?	<ul style="list-style-type: none"> ✓ czyste powietrze, ✓ rzeka Krępanka, ✓ zadbane posesje, ✓ dostępność usług i oświaty, ✓ umiejscowienie ważnych instytucji administracyjnych i społecznych, ✓ brak zakładów przemysłowych uciążliwych dla środowiska,
Jakie pełni funkcje?	✓ administracyjną, oświatową, usługowo-handlową, rolniczą i mieszkaniową,
Kim są mieszkańcy?	<ul style="list-style-type: none"> ✓ pracownicy różnych branż (na terenie Gminy i poza nią), ✓ emeryci i renciści, ✓ dzieci i młodzież, ✓ rolnicy
Co daje utrzymanie?	<ul style="list-style-type: none"> ✓ rolnictwo, ✓ praca etatowa na terenie miejscowości, Gminy i w regionie, ✓ świadczenia socjalne typu: renty, emerytury, zasiłki dla bezrobotnych, ✓ praca na własny rachunek w handlu ✓ praca zarobkowa poza terytorium kraju,
Jak zorganizowani są mieszkańcy?	✓ udział w organizacjach pozarządowych (Stowarzyszenie „SENIOR” i OSP), społecznych, w nieformalnych grupach (Koło Gospodyń Wiejskich),

	<ul style="list-style-type: none"> ✓ działalność chóru i scholi, ✓ działania w Klubie sportowym Krępianka,
W jaki sposób rozwiązują problemy?	<ul style="list-style-type: none"> ✓ wspólnie z przedstawicielami Gminy Rzecznów, ✓ zwoływanie nieformalnych zebrań, ✓ sesje Rady ✓ we własnym środowisku,
Jak wygląda nasza wieś?	<ul style="list-style-type: none"> ✓ rozległa zabudowa ✓ nieliczne niezagospodarowane tereny, ✓ niezadawalający stan dróg, ✓ w niewielkiej części występuje zróżnicowanie starej i nowej zabudowy,
Jakie obyczaje i tradycje są przez nas pielęgnowane?	<ul style="list-style-type: none"> ✓ kultywowanie tradycji religijnych (Święta kościelne), ✓ odpusty parafialne, ✓ dożynki (przygotowywanie wieńców, udział KGW w Jarmarku Twórczości Ludowej w Muzeum Wsi Radomskiej), ✓ organizowanie Dnia Babci i Dziadka, Dnia Kobiet, Dnia Dziecka, ✓ Galeria Regionalnych Twórców
Jak wyglądają mieszkania i obejścia?	<ul style="list-style-type: none"> ✓ w większości zadbane, ✓ w niewielkiej części występuje zróżnicowanie starej i nowej zabudowy,
Jaki jest stan otoczenia i środowiska?	<ul style="list-style-type: none"> ✓ środowisko nieskażone przemysłowo, ✓ selektywna zbiórka odpadów, ✓ brak dbałości o czystość tego co jest naszą własnością, ✓ niewielka powierzchnia terenów zielonych
Jakie jest rolnictwo?	<ul style="list-style-type: none"> ✓ Nieopłacalne ✓ w dużej mierze „gospodarstwa przypominają te z XIX w.”
Jakie są powiązania komunikacyjne?	<ul style="list-style-type: none"> ✓ brak odpowiedniej komunikacji
Co proponujemy dzieciom i młodzieży?	<ul style="list-style-type: none"> ✓ sport uprawiany na sali gimnastycznej: piłka nożna, piłka siatkowa, mecze ✓ Centrum Informacji Lokalnej ✓ oferta szkoły i biblioteki

VIII. WIZJA I MISJA ROZWOJU MIEJSCOWOŚCI RZECZNIÓW

Wizja jest zapisem woli mieszkańców i ich deklaracją wspólnego urzeczywistniania nakreślonych celów, odwołuje się do przyszłości. Mieszkańcy Rzeczniowa, świadomi swoich korzeni oraz położenia miejscowości i jej walorów krajobrazowo-przyrodniczych, planują realizację przedsięwzięć, które zwiększą

estetykę i atrakcyjność swojej „małej ojczyzny” dla jej mieszkańców i przyjezdnych. Mają pełną świadomość konieczności zwiększenia aktywności społecznej ludności lokalnej, umiejętności pozyskiwania funduszy i uatrakcyjnienia miejscowości dla młodych, przedsiębiorczych ludzi.

Jaka ma być nasza miejscowość za 10 lat?

Co ma ją wyróżniać?	- ma być miejscem, do którego chętnie się wraca, - wieś z dobrze rozwiniętą agroturystyką, - miejsce spotkań dla dorosłych, dzieci i młodzieży – Dom Kultury
Jakie ma pełnić funkcje?	Rolniczo-mieszkaniowe, rekreacyjne, wypoczynkowe, społeczne, gospodarcze, edukacyjne, kulturalne, usługowo-handlowe
Jacy mają być mieszkańcy?	Zadowoleni z miejsca, w którym żyją, zintegrowani, zaangażowani w życie wsi, aktywni
Co ma dać utrzymanie?	Praca w rolnictwie, działalność gospodarcza - samozatrudnienie, mała przedsiębiorczość, rzemiosło, zakłady produkcyjne
W jaki sposób ma być zorganizowana miejscowość i mieszkańcy?	Aktywność lokalnych liderów (stowarzyszeń), w pełni identyfikujących się z miejscowością, dbających o jej wizerunek.
W jaki sposób mają być rozwiązywane problemy?	Zebrania i spotkania z władzami Gminy, przedstawicielami organizacji/stowarzyszeń, współpraca z sąsiednimi miejscowościami, zwiększenie przepływu informacji między mieszkańcami.
Jak ma wyglądać nasza miejscowość?	Czysta, zadbane, z rozwiniętą infrastrukturą techniczną, komunikacyjną, społeczną, bazą rekreacyjno-wypoczynkową. Zagospodarowany teren nad rzeką, wybudowany kompleks rekreacyjno-sportowy.
Jakie obyczaje i tradycje mają być u nas pielęgnowane i rozwijane?	Parafialne dożynki, uroczystości religijne – święta kościelne, festyny wiejskie – święto kapusty, imprezy okolicznościowe, dbałość o dziedzictwo kultury, zespół ludowy.
Jaki ma być stan otoczenia i środowiska?	Czyste, zadbane, zagospodarowane, zdrowe.
Jakie ma być rolnictwo?	Gospodarstwa rodzinne, rolnictwo opłacalne, ekologiczne.
Jakie mają być powiązania komunikacyjne?	Regularne połączenia z najbliższymi miastami, prywatni przewoźnicy.
Co zaproponujemy dzieciom i młodzieży?	Różne formy zajęć pozaszkolnych, wielofunkcyjne boisko, Dom Kultury, place zabaw, ścieżki rowerowe, imprezy okolicznościowe dla społeczności gminnej, imprezy sportowe i rekreacyjne oraz kursy i szkolenia, miejsca do spotkań.

Misja Miejscowości Rzecznów

Misja rozwoju jest rezultatem kompleksowej refleksji nad perspektywą rozwoju, kierunkami działalności, wartościami i standardami zachowań mieszkańców Rzecznowa.

Rzecznów – bezpieczny i spokojny, atrakcyjny turystycznie pełniący funkcje administracyjne, kulturalne, rekreacyjno-sportowe, z rozwiniętą infrastrukturą techniczną, dążący do poprawy jakości życia jego mieszkańców.

IX. PROGRAM ROZWOJU MIEJSCOWOŚCI – OPIS PLANOWANYCH PRZEDSIĘWZIĘĆ

1. Opis planowanych zadań Planu Odnowy Miejscowości Rzecznów na lata 2010-2017

Po przeanalizowaniu obecnych zasobów oraz potrzeb inwestycyjnych w miejscowości Rzecznów w celu osiągnięcia zaplanowanego rozwoju sołectwa, przyjęto następujące zadania natury społecznej, gospodarczej i inwestycyjnej, które mogą ubiegać się o dofinansowanie w ramach Programu Rozwoju Obszarów Wiejskich na lata 2007-2013 – Działanie „Odnowa i rozwój wsi” lub z innych źródeł finansowych:

Lista zadań wskazanych do realizacji

1. Rozbudowa Kompleksu Rekreacyjno-Sportowego
 - rozbudowa i wyposażenie Kompleksu Rekreacyjno-Sportowego
 - przebudowa i doposażenie placu zabaw dla dzieci
2. Zagospodarowanie terenu nad rzeką Krępianką
3. Remont starej remizy OSP i zagospodarowanie jej na Dom Kultury
4. Przygotowanie tras rowerowych, tras pieszych i ścieżek dydaktycznych - podniesienie walorów turystycznych regionu.
5. Wykonanie systemu informacji wizualnej miejscowości
6. Remont Kościoła pod wezwaniem NPNMP
7. Przebudowa i budowa chodników
8. Remont dróg
9. Budowa kanalizacji Rzecznów-Jasny Dwór wraz z remontem drogi.
10. Rozwój bazy agroturystycznej

11. Remonty obiektów oświatowych oraz rozbudowa biblioteki publicznej.
12. Wykonanie elewacji zewnętrznej na budynku ośrodka zdrowia i agronomówki
13. Rozwój intelektualny mieszkańców poprzez organizowanie szkoleń, kursów (również dla osób bezrobotnych) w zakresie szeroko pojętej ochrony środowiska, agroturystyki, przedsiębiorczości, języków obcych i innych.

Biorąc pod uwagę wyniki analizy SWOT, opracowano cele strategiczne, które mają zagwarantować poprawną realizację działań.

Wybór zadania priorytetowego

Biorąc pod uwagę szanse realizacyjne poszczególnych zadań w najbliższym okresie, ogólną przydatność wykonanego zadania, przygotowanie formalno-prawne projektu wykonawczego oraz posiadanie niezbędnych pozwoleń administracyjnych, wielokierunkowość demograficzną oferty (skierowanie jej do różnych grup wiekowych oraz odbiorców zewnętrznych), oczekiwania mieszkańców oraz przy obecnych możliwościach finansowych Gminy Rzecznów, stwierdzono, że zadaniem priorytetowym będzie Rozbudowa i wyposażenie Kompleksu Rekreacyjno-Sportowego. W ramach tego zadania zakupiona zostanie przenośna scena oraz wykonane zostaną trybuny.

Realizacja pozostałych zadań uzależniona będzie od wsparcia zewnętrznego i określonych czynników organizacyjnych. Wszystkie przewidziane do realizacji zadania zostały umieszczone w poniższej tabeli.

Tabela nr 6. Zadania przewidziane do współfinansowania w ramach Programu Rozwoju Obszarów Wiejskich na lata 2007-2013 na terenie miejscowości Rzecznów

Lp.	Cel projektu zgodny z działaniem „Odnowa i rozwój wsi” PROW 2007-2013	Zakres	Instytucja koordynująca realizację	Okres realizacji	Możliwe źródła finansowania
PRIORYTET 1. ZAKTYWIZOWANIE MIEJSCOWOŚCI RZECZNIÓW JAKO CENTRUM REKREACYJNO - SPORTOWEGO					
CELE: PODNIESIENIE WALORÓW REKREACYJNO-SPORTOWYCH MIEJSCOWOŚCI					
1.	Budowa, przebudowa, remont lub wyposażenie obiektów pełniących funkcje publiczne, społeczno-kulturalne, rekreacyjne i sportowe.	Rozbudowa kompleksu rekreacyjno - sportowego w Rzecznowie. Zakres: <ul style="list-style-type: none"> • przygotowanie terenu pod inwestycje, • zakup sceny estradowej • zakup modułowej widowni • zakup i montaż trybun wokół istniejącego boiska • rozbudowa i doposażenie placu zabaw • wykonanie ogrodzenia wokół placu zabaw 	Urząd Gminy Rzecznów	2010-2011	PROW 2007-2013; Budżet Gminy;
2.	Kształtowanie obszaru przestrzeni publicznej	Zagospodarowanie terenu nad rzeką Krępianką Zakres: <ul style="list-style-type: none"> • opracowanie planu zagospodarowania terenu • wykonanie chodnika • oświetlenie • zakup ławek i koszy na śmieci, oraz stały montaż wzdłuż rzeki 	Urząd Gminy Rzecznów	2011-2012	PROW 2007-2013; Budżet Gminy;

		<ul style="list-style-type: none"> • nasadzenia i wykonanie zabiegów pielęgnacyjnych zieleni istniejącej 			
3.	Budowa, przebudowa, remont lub wyposażenie obiektów pełniących funkcje publiczne, społeczno-kulturalne, rekreacyjne i sportowe.	<p>Remont starej remizy OSP wraz z dobudową i zagospodarowaniem jej na Dom Kultury</p> <p>Zakres:</p> <ul style="list-style-type: none"> • roboty ziemne, wykopy, fundamenty • roboty murarskie (dobudowa, przebudowa przestrzeni) • tynki wewnętrzne • wykonanie posadzek w budynku • wykonanie stropu • wymiana okien i drzwi • wymiana pokrycia dachu • elewacja budynku z dociepleniem • wykonanie instalacji C.O, wod-kan. • wykonanie sanitariatów • wyposażenie budynku w niezbędny sprzęt 	Urząd Gminy Rzecznów	2011-2012	PROW 2007-2013; Budżet Gminy; RPO WM 2007-2013

2. Inne zadania istotne ze względu na rozwój miejscowości, przewidziane do realizacji w okresie 2010-2017

Tabela nr 7. Wykaz zadań planowanych do realizacji na lata 2010-2017

Lp.	Nazwa projektu	Instytucja koordynująca realizację
PRIORYTET 2. ROZWÓJ INFRASTRUKTURY TECHNICZNEJ CELE: MODERNIZACJA I BUDOWA INFRASTRUKTURY TECHNICZNEJ		
1.	Przebudowa i budowa chodników	Urząd Gminy Rzecznów

2.	Remont dróg	Urząd Gminy Rzecznów
3.	Budowa kanalizacji Rzecznów-Jasny Dwór wraz z modernizacją drogi	Urząd Gminy Rzecznów
5.	Wykonanie systemu informacji wizualnej miejscowości	Urząd Gminy Rzecznów
PRIORYTET 3 ROZWÓJ LOKALNEJ INFRASTRUKTURY SPOŁECZNEJ CELE: BUDOWA I MODERNIZACJA BAZY OŚWIATOWEJ, SPORTOWEJ, REKREACYJNEJ I RELIGIJNEJ		
1.	Przygotowanie tras rowerowych, tras pieszych i ścieżek dydaktycznych - podniesienie walorów turystycznych regionu.	Urząd Gminy w Rzecznowie Stowarzyszenia
2.	Remont Kościoła pod wezwaniem NPNMP	Parafia Rzecznów
3.	Remonty obiektów oświatowych oraz rozbudowa biblioteki publicznej	Urząd Gminy Rzecznów
4.	Rozwój bazy agroturystycznej	Społeczność lokalna
5.	Wykonanie elewacji zewnętrznej na budynku ośrodka zdrowia i agronomówki	Urząd Gminy w Rzecznowie
6.	Rozwój intelektualny mieszkańców poprzez organizowanie szkoleń, kursów (również dla osób bezrobotnych) w zakresie szeroko pojętej ochrony środowiska, agroturystyki, przedsiębiorczości, języków obcych i innych.	Firmy szkoleniowe, Urząd Gminy Rzecznów Stowarzyszenia z terenu miejscowości Rzecznów

1. Opis zadań przyjętych na lata 2010-2013

Rozbudowa kompleksu rekreacyjno - sportowego w Rzeczniowie

Rozbudowa i wyposażenie kompleksu rekreacyjno-sportowego w Rzeczniowie powinna pozwolić na realizację działań w zakresie:

1. rekreacyjno-sportowym (miejsce do gier zespołowych, boisko, bieżnia),
2. społecznym (miejsce spotkań mieszkańców i młodzieży, aktywizacja mieszkańców, wspólne inicjatywy)
3. rozrywkowym (plenerowe imprezy cykliczne i okolicznościowe)
4. turystycznym (podniesienie walorów turystycznych miejscowości poprzez promocję na organizowanych imprezach, poprawa estetyki miejscowości)

Uzasadnienie:

Planowany do rozbudowy kompleks rekreacyjno-sportowy w Rzeczniowie znajduje się w centralnej części miejscowości.

Dzięki realizacji planowanego zadania w miejscowości powstanie obiekt, który zaktywizuje lokalny sektor rekreacyjno-sportowy, dostępny dla każdej grupy wiekowej i zawodowej, wypełni wiele aspektów wskazanych do dofinansowania w Działaniu „Odnowa i rozwój wsi” w ramach PROW.

W ramach zadania planuje się wyposażyć obiekt rekreacyjno-sportowy w scenę modułową oraz widownię. W Rzeczniowie planuje się organizację cyklicznych imprez, promujących walory miejscowości, w tym również tradycje rękodzielnicze. Organizacja tego typu imprez podniesie atrakcyjność turystyczną miejscowości.

Przy istniejącym boisku zamontowane zostaną trybuny, co ułatwi oglądalność meczów rozgrywanych na tym boisku. W Rzeczniowie istnieje klub sportowy „Krepianka”, na którego mecze przychodzą mieszkańcy miejscowości jak również całej gminy.

Do całości kompleksu włączony zostanie plac zabaw dla dzieci. Zamontowane zostaną urządzenia a cały teren zabaw będzie posiadał wymagane przepisami ogrodzenie.

Rezultaty realizacji Planu Odnowy Miejscowości Rzeczniołów na lata 2010-2011

W efekcie powyższe zadanie wpłynie pozytywnie na:

- podniesienie atrakcyjności rekreacyjnej i turystycznej poprzez zmianę wizerunku miejscowości,
- poprawę bezpieczeństwa zabaw dzieci na świeżym powietrzu,
- ożywienie życia sportowego i kulturalnego.

Korzyści, jakie uzyskają beneficjenci końcowi bezpośrednio po zakończeniu realizacji zadania są wielopoziomowe i przyczynią się przede wszystkim do poprawy i zwiększenia jakości życia mieszkańców Rzeczniowa, jak również całej Gminy, wzmocnienia atrakcyjności turystycznej, poszerzenie i wzbogacenie oferty rekreacyjnej dla lokalnej społeczności i dla turystów.

W drugiej kolejności realizowane będą następujące zadania:

- Zagospodarowanie terenu nad rzeką Krępianką

- Remont starej remizy OSP wraz z dobudową i zagospodarowaniem jej na Dom Kultury

Zadanie te spełniają równie ważną rolę dla mieszkańców Rzeczniowa.

Powyższe zadania wpłyną na realizację działań w następujących obszarach:

1. społecznym (miejsce spotkań mieszkańców i młodzieży, aktywizacja mieszkańców, wspólne inicjatywy)
2. rozrywkowym (imprezy cykliczne i okolicznościowe, kulturalne)
3. rekreacyjnym (miejsce do wspólnych spacerów, wspólnych zabaw i gier)
4. turystycznym (podniesienie walorów turystycznych poprzez zwiększenie estetyki miejscowości)

2. Kosztorys i harmonogram przedsięwzięcia

Harmonogram prac budowlanych

Poniżej przedstawiono harmonogram prac oraz szacunkowe koszty związane z rozbudową i wyposażeniem kompleksu rekreacyjno-sportowego w Rzeczniowie.

Nazwa zadania	Jednostka realizująca zadanie	Okres realizacji	Wartość zadania netto (szacunek)	Wartość zadania brutto	Źródła finansowania
<p>Rozbudowa kompleksu rekreacyjno-sportowego w Rzeczniowie</p> <ul style="list-style-type: none"> • przygotowanie terenu pod inwestycje, • zakup sceny modułowej • zakup modułowej widowni • zakup i montaż trybun wokół istniejącego boiska • rozbudowa i doposażenie placu zabaw • wykonanie ogrodzenia wokół placu zabaw 	Urząd Gminy w Rzeczniowie	2010-2011	260.000,00	317.200,00	<p>PROW 2007-2013 „Odnowa i Rozwój Wsi”</p> <p>Środki własne budżetu Gminy</p>

Harmonogram przedsięwzięcia

Planowany termin rozpoczęcia zadania – II kwartał 2010

Planowany termin zakończenia zadania – II kwartał 2011

Planowany termin złożenia wniosku o płatność – II kwartał 2011

Poniżej przedstawiono harmonogram prac oraz szacunkowe koszty związane z zagospodarowaniem terenu nad rzeką Krępianką i remontem starej remizy OSP wraz z dobudową i zagospodarowaniem jej na Dom Kultury

Nazwa zadania	Jednostka realizująca zadanie	Okres realizacji	Wartość zadania netto (szacunek)	Wartość zadania brutto	Źródła finansowania
Zagospodarowanie terenu nad rzeką Krępianką <ul style="list-style-type: none">• opracowanie planu zagospodarowania terenu• wykonanie chodnika• oświetlenie• zakup ławek i koszy na śmieci, oraz stały montaż wzdłuż rzeki• nasadzenia i wykonanie zabiegów pielęgnacyjnych zieleni istniejącej	Urząd Gminy w Rzecznowie	2012-2013	160.000,00	195.200,00	PROW 2007-2013 „Odnowa i Rozwój Wsi” Środki własne budżetu Gminy
Remont starej remizy OSP wraz z dobudową i zagospodarowaniem jej na Dom Kultury <ul style="list-style-type: none">• roboty ziemne, wykopy, fundamenty• roboty murarskie (dobudowa, przebudowa przestrzeni)• tynki wewnętrzne• wykonanie posadzek w budynku• wykonanie stropu• wymiana okien i drzwi• wymiana pokrycia dachu• elewacja budynku z dociepleniem• wykonanie instalacji C.O, wod-kan.• wykonanie sanitariatów• wyposażenie budynku w niezbędny sprzęt	Urząd Gminy w Rzecznowie	2012-2013	386.700,00	471.774,00	PROW 2007-2013 „Odnowa i Rozwój Wsi” Środki własne budżetu Gminy

X. WDRAŻENIE I MONITOROWANIE PLANU

Prace nad Planem Odnowy Miejscowości Rzecznów od początku były poddane społecznej ocenie. Mieszkańcy Rzecznowa brali czynny udział w zgłaszaniu propozycji zadań, które przysługują się podniesieniu standardu życia poprzez zaspokojenie potrzeb społecznych i kulturalnych, a także podniesieniu atrakcyjności turystycznej swojej miejscowości.

Wdrażanie Planu Odnowy Miejscowości rozpocznie się poprzez wprowadzenie go w życie uchwałą Rady Gminy Rzecznów. Odpowiedzialnym za jego realizację będzie Wójt Gminy. Zarządzaniem realizacją Planu zajmują się:

1. **Przedstawiciele lokalnej społeczności** (Grupa Odnowy Miejscowości) będą się włączać poprzez udział społeczny tak w trakcie realizacji zadań, jak i w zmianach w zapisie planu.
2. **Rada Sołecka** - koordynuje i monitoruje realizację poszczególnych zadań przyjętych do realizacji.
3. **Wójt Gminy** - zapewnia właściwą komunikację pomiędzy wszystkimi osobami i podmiotami zainteresowanymi realizacją Planu.

System wdrażania ze strony finansowej będzie realizowany przede wszystkim przy udziale środków finansowych Unii Europejskiej, budżetu państwa oraz własnych zasobów finansowych przewidzianych w budżecie Gminy.

Analiza i ocena realizacji Planu pozwoli na weryfikację i wprowadzanie niezbędnych zmian w zakresie priorytetów rozwojowych, celów i projektów określonych w Planie.

XI. PODSUMOWANIE

Opracowany Plan Odnowy Miejscowości dla Rzecznowa zakłada w najbliższych latach realizację działań ze sfery życia społecznego, kulturalnego i gospodarczego. Zadania te wpisują się w nowy okres programowania Unii, czyli lata 2007-2013. Istotą tych działań jest pobudzenie lokalnej społeczności do wspólnego działania.

Wszystkie te działania mają na celu zapoczątkowanie wspólnych przedsięwzięć na rzecz poprawy warunków i jakości życia w miejscowości Rzecznów. Zakładane cele przewidują wzrost znaczenia miejscowości jako lokalnego ośrodka rozwoju rekreacji, turystyki, kultury.

Niniejszy Plan Odnowy Miejscowości został zatwierdzony na zebraniu wiejskim w miejscowości Rzecznów w dniu 15.05.2010r.