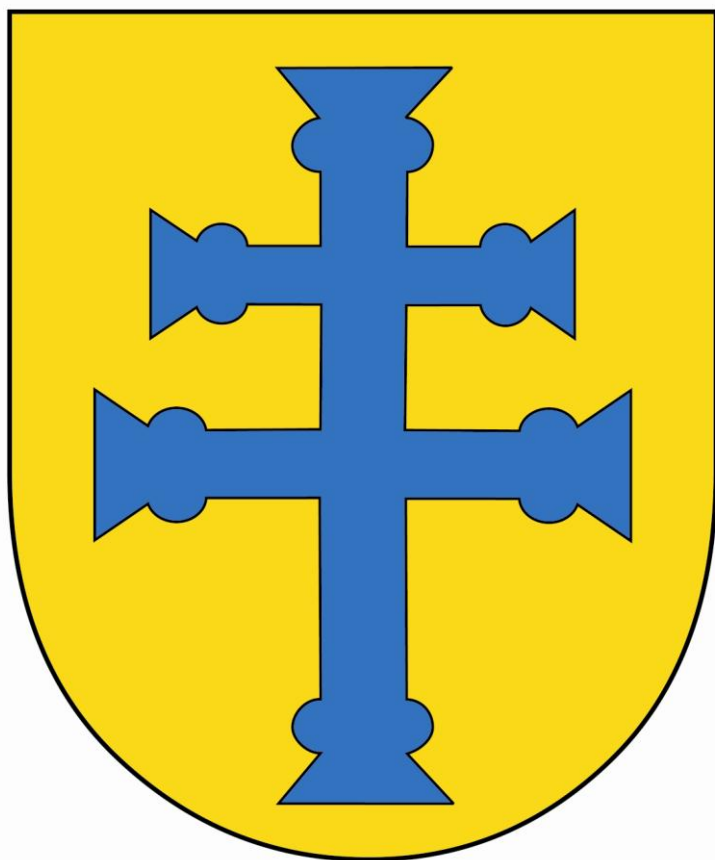


# Program Rewitalizacji dla Gminy Rzeczniów na lata 2016-2022



Warszawa, wrzesień 2016-marzec 2017

Green Wood Sp. z o.o.

## Spis treści

1.	Wstęp .....	4
1.1.	Definicja rewitalizacji oraz programu rewitalizacji.....	4
1.2.	Metodologia opracowania Programu Rewitalizacji.....	6
1.3.	Kompleksowość, koncentracja i komplementarność dokumentu oraz partycypacja społeczna .....	7
	Kompleksowość programu rewitalizacji.....	7
	Koncentracja programu rewitalizacji .....	7
	Komplementarność projektów rewitalizacyjnych.....	8
	Partycypacja społeczna .....	8
1.4.	Programy Krajowe .....	8
1.4.1.	Strategia Rozwoju Kraju 2020.....	8
1.4.2.	Strategia Rozwoju Kapitału Ludzkiego 2020.....	9
1.4.3.	Krajowa Strategia Rozwoju Regionalnego 2010-2020, Regiony, Miasta, Obszary Wiejskie. 9	
1.4.4.	Koncepcja Przestrzennego Zagospodarowania Kraju 2030.....	9
1.4.5.	Narodowy Plan Rewitalizacji 2020.....	9
1.5.	Programy Regionalne i Subregionalne.....	10
1.5.1.	Strategia Rozwoju Województwa Mazowieckiego do 2030 roku - Innowacyjne Mazowsze .....	10
2.2.2.	Regionalny Program Operacyjny Województwa mazowieckiego .....	10
1.6.	Programy Lokalne.....	11
1.6.1.	Studium uwarunkowań i kierunku zagospodarowania przestrzennego (obowiązujący od 2012 roku).....	11
1.6.2.	Plan odnowy miejscowości Rzecznów na lata 2016-2023.....	11
1.6.3.	Program Rozwoju Turystyki Rowerowej w gminie Rzecznów .....	12
2.	Diagnoza sytuacji w gminie Rzecznów .....	12
2.1.	Strefa społeczna .....	12
2.1.1.	Struktura demograficzna.....	12
2.1.2.	Poziom i struktura bezrobocia.....	17
2.1.3.	Problemy społeczne .....	19
2.1.4.	Przestępczość. ....	20
2.1.5.	Aktywność społeczna .....	20
2.1.6.	Identyfikacja problemów w sferze społecznej .....	26

2.2.	Strefa przestrzenna i infrastrukturalna .....	27
2.2.1.	Ogólne informacje o gminie .....	27
2.2.2.	Zasoby i stan środowiska naturalnego .....	28
2.2.3.	Infrastruktura techniczna i budownictwo .....	30
2.2.4.	Infrastruktura edukacyjna, kulturalna, rekreacyjno-turystyczna .....	33
2.2.5.	Identyfikacja problemów w sferze przestrzennej i infrastrukturalnej .....	40
2.3.	Strefa środowiskowa .....	41
2.4.	Strefa gospodarcza .....	41
2.4.1.	Struktura gospodarcza gminy .....	41
2.4.2.	Identyfikacja problemów w sferze gospodarczej .....	46
2.5.	Wnioski z konsultacji społecznych prowadzonych podczas przygotowania dokumentu .....	46
2.5.1.	Warsztaty z mieszkańcami gminy .....	47
2.5.2.	Wnioski z badania ilościowego PAPI .....	49
2.6.	Podsumowanie diagnozy czynników i zjawisk kryzysowych .....	53
3.	Założenia Programu Rewitalizacji dla Gminy Rzecznów .....	55
3.1.	Analiza wskaźnikowa .....	55
3.2.	Delimitacja obszarów problemowych .....	60
3.3.	Wizja oraz cele obszarów rewitalizacji .....	67
3.3.1.	Wizja i cele rewitalizacji dla podobszaru I .....	67
3.3.2.	Wizja i cele rewitalizacji dla podobszaru II .....	68
3.3.3.	Wizja i cele rewitalizacji dla podobszaru III .....	68
4.	Projekty .....	69
4.1.	Planowane projekty na obszarach rewitalizacji .....	69
4.1.1.	Projekty Inwestycyjne .....	69
4.1.2.	Projekty nieinwestycyjne .....	77
4.1.3.	Projekty uzupełniające .....	83
4.1.4.	Komplementarność projektów .....	85
4.1.5.	Zasady partnerstwa i partycypacji społecznej .....	90
5.	System wdrażania Programu Rewitalizacji .....	92
5.1.	System wdrażania .....	92
5.2.	System monitoringu oraz aktualizacji projektów .....	92
6.	Załączniki .....	95
6.1.	Spis tabel .....	95
6.2.	Spis schematów i wykresów .....	96

6.3. Spis map.....	96
--------------------	----

## 1. Wstęp

### 1.1. Definicja rewitalizacji oraz programu rewitalizacji

**Rewitalizacja** jest to kompleksowy proces wyprowadzania ze stanu kryzysowego obszarów zdegradowanych poprzez działania całościowe (powiązane wzajemnie przedsięwzięcia obejmujące

kwestie społeczne oraz gospodarcze lub przestrzenno-funkcjonalne lub techniczne lub środowiskowe), integrujące interwencję na rzecz społeczności lokalnej, przestrzeni i lokalnej gospodarki, skoncentrowane terytorialnie i prowadzone w sposób zaplanowany oraz zintegrowany poprzez programy rewitalizacji. Rewitalizacja zakłada optymalne wykorzystanie specyficznych uwarunkowań danego obszaru oraz wzmacnianie jego lokalnych potencjałów (w tym także kulturowych) i jest procesem wieloletnim, prowadzonym przez interesariuszy (m.in. przedsiębiorców, organizacje pozarządowe, właściciele nieruchomości, organy władzy publicznej, etc.) tego procesu, w tym przede wszystkim we współpracy z lokalną społecznością.

Działania służące wspieraniu procesów rewitalizacji prowadzone są w sposób spójny: wewnętrznie (poszczególne działania pomiędzy sobą) oraz zewnętrznie (z lokalnymi politykami sektorowymi, np. transportową, energetyczną, celami i kierunkami wynikającymi z dokumentów strategicznych i planistycznych). Dla prowadzenia rewitalizacji wymagane są:

- a. uwzględnienie rewitalizacji jako istotnego elementu całościowej wizji rozwoju gminy;
- b. pełna diagnoza służąca wyznaczeniu obszaru rewitalizacji oraz analizie dotyczących go problemów; diagnoza obejmuje kwestie społeczne, gospodarcze, przestrzenno-funkcjonalne, techniczne, środowiskowe;
- c. ustalenie hierarchii potrzeb w zakresie działań rewitalizacyjnych;
- d. właściwy dobór narzędzi i interwencji do potrzeb i uwarunkowań danego obszaru;
- e. zsynchronizowanie działań w sferze społecznej, gospodarczej, przestrzenno-funkcjonalnej, technicznej, środowiskowej;
- f. koordynacja prowadzonych działań oraz monitorowanie i ewaluacja skuteczności rewitalizacji;
- g. realizacja wynikającej z art. 5 ust. 1 rozporządzenia ogólnego zasady partnerstwa polegającej na włączeniu partnerów w procesy programowania i realizacji projektów rewitalizacyjnych w ramach programów operacyjnych oraz konsekwentnego, otwartego i trwałego dialogu z tymi podmiotami i grupami, których rezultaty rewitalizacji mają dotyczyć.

**Obszar rewitalizacji** - obszar obejmujący całość lub część obszaru zdegradowanego, cechującego się szczególną koncentracją negatywnych zjawisk, na którym, z uwagi na istotne znaczenie dla rozwoju lokalnego, zamierza się prowadzić rewitalizację. Obszar ten może być podzielony na podobszary, w

tym podobszary nieposiadające ze sobą wspólnych granic, lecz nie może obejmować terenów większych niż 20% powierzchni gminy oraz zamieszkałych przez więcej niż 30% mieszkańców gminy.

**Program rewitalizacji** jest inicjowany, opracowany oraz uchwalony przez radę gminy, na podstawie art. 18 ust. 2 pkt 6 ustawy z dnia 8 marca 1990 r. o samorządzie gminnym (Dz. U. z 2016 r. poz. 446). Program zakłada określenie, w perspektywie wieloletniej, działań w sferze społecznej oraz gospodarczej lub przestrzenno-funkcjonalnej lub technicznej lub środowiskowej, zmierzających do wyprowadzenia obszarów rewitalizacji ze stanu kryzysowego oraz stworzenia warunków do ich zrównoważonego rozwoju. Program stanowi narzędzie planowania, koordynowania i integrowania różnorodnych aktywności w ramach rewitalizacji.

## 1.2. Metodologia opracowania Programu Rewitalizacji

Program Rewitalizacji dla Gminy Rzecznów został opracowany w oparciu o model partycypacyjno-ekspercki. Pierwszym jego elementem jest udział szerokiej grupy interesariuszy z sektora publicznego, społecznego i gospodarczego. Partycypacja społeczna została wpisana w proces rewitalizacji zdegradowanych obszarów Gminy Rzecznów na różnych jego etapach tzn. identyfikacji obszarów problemowych, planowania działań, realizacji oraz monitorowania i ewaluacji. Drugim elementem modelu jest zaangażowanie ekspertów zewnętrznych. Odpowiadali oni m.in. za proces przeprowadzenia konsultacji społecznych i przygotowanie Programu Rewitalizacji. Metodologia opracowania przedmiotowego dokumenty składała się z następujących elementów:

1. Podjęcia w dniu 12 maja 2016 r. uchwały przez Radę Gminy Rzecznów w sprawie przystąpienia do opracowania Programu Rewitalizacji dla Gminy Rzecznów na lata 2016-2022. Uchwała NrXV.65 2016
2. Przeprowadzenie spotkania inauguracyjnego rozpoczęcia prac nad Programem Rewitalizacji podczas, którego przedstawiono założenia programu, określenie harmonogramu oraz sposób pracy nad przedmiotowym dokumentem.
3. Przeprowadzenie diagnozy obecnej sytuacji w Gminie Rzecznów pozwalającej na wyznaczenie obszarów problemowych oraz określenie działań rewitalizacyjnych. Diagnoza opierała się na analizie danych statystycznych oraz rejestrowych.
4. Przeprowadzenie badania ankietowego na reprezentatywnej grupie mieszkańców gminy Rzecznów.. łącznie zebrano 103 ankiety.

5. Przeprowadzenie warsztatów mających na celu budowę założeń Programu Rewitalizacji z udziałem różnych grup mieszkańców Gminy Rzecznów reprezentujących sektor publiczny, społeczny i gospodarczy.
6. Zorganizowanie konsultacji społecznych projektu Programu Rewitalizacji na otwartym spotkaniu z mieszkańcami, podczas Lokalnego Forum oraz sesji Rady Gminy oraz poprzez stronę internetową Urzędu Gminy.
7. Wprowadzenie ostatecznych uwag i poprawek pozyskanych podczas konsultacji społecznych.
8. Uchwalenie Programu Rewitalizacji dla Gminy Rzecznów na lata 2016-2022 na sesji Rady Gminy.

### **1.3. Kompleksowość, koncentracja i komplementarność dokumentu oraz partycypacja społeczna**

Program Rewitalizacji dla Gminy Rzecznów charakteryzuje się 4 podstawowymi cechami zawartymi w Instrukcji dotyczącej przygotowania projektów rewitalizacyjnych w ramach Regionalnego Programu Operacyjnego dla Województwa Mazowieckiego na lata 2014-2020.

#### **Kompleksowość programu rewitalizacji**

Program rewitalizacyjny ujmuje działania w sposób kompleksowy (z uwzględnieniem projektów rewitalizacyjnych współfinansowanych ze środków unijnych oraz innych publicznych lub prywatnych) w taki sposób, aby nie pomijać aspektu społecznego oraz gospodarczego lub przestrzenno-funkcjonalnego związanego zarówno z danym obszarem, jak i jego otoczeniem.

Program rewitalizacji złożony jest z wielu różnorodnych projektów, które stanowią konstrukcję warunkującą osiągnięcie kompleksowości interwencji. Projekty są wzajemnie powiązane oraz osiągnięty zostanie efekt synergii

#### **Koncentracja programu rewitalizacji**

Program rewitalizacji dotyczy terenów o istotnym znaczeniu dla rozwoju gminy, obejmujących część zdiagnozowanego obszaru zdegradowanego i dotkniętych szczególną koncentracją problemów i negatywnych zjawisk kryzysowych.

Działania rewitalizacyjne zostały skierowane na określony i zidentyfikowany dzięki diagnozie obszar rewitalizacji, przy założeniu zastosowania adekwatnych narzędzi oraz możliwości finansowania rewitalizacji. Projekty rewitalizacyjne realizowane są na obszarach rewitalizacji.

## Komplementarność projektów rewitalizacyjnych

Projekty rewitalizacyjne są komplementarne w następujących wymiarach: przestrzennym, problemowym, proceduralno-instytucjonalnym, międzyokresowym, źródeł finansowania (vide 5.1.4)

## Partycypacja społeczna

Na każdym etapie przygotowania przedmiotowego dokumenty istotną rolę odgrywał udział najważniejszych interesariuszy. Zasady partnerstwa oraz partycypacji społecznej zostały szerzej opisane w rozdziale 5.1.5. Powiązanie Programu Rewitalizacji z dokumentami strategicznymi i planistycznymi na poziomie kraju, regionu i gminy

Program Rewitalizacji dla Gminy Rzecznów jest zgodny z następującymi dokumentami strategicznymi i planistycznymi:

### 1.4. Programy Krajowe

#### 1.4.1. Strategia Rozwoju Kraju 2020

##### Obszar Strategiczny I. Sprawne i Efektywne Państwo

**Cel I.3.** Wzmocnienie warunków sprzyjających realizacji indywidualnych potrzeb i aktywności obywateli,

**Kierunek I.3.2.** : rozwój kapitału społecznego.

##### Obszar strategiczny II. Konkurencyjna gospodarka

Cel II.4. Rozwój kapitału ludzkiego

**Kierunek II. 4.1.** Zwiększanie aktywności zawodowej

**Kierunek II. 4.2.** Poprawa jakości kapitału ludzkiego

##### Obszar strategiczny III. Spójność społeczna i terytorialna.

**Cel III.1.** Integracja społeczna.

**Kierunek III.1.1.** Zwiększenie aktywności osób wykluczonych i zagrożonych wykluczeniem społecznym

**Kierunek III.1.2.** Zmniejszenie ubóstwa w grupach najbardziej nim zagrożonych

**Cel III.3.** Wzmocnienie mechanizmów terytorialnego równoważenia rozwoju oraz integracja przestrzenna dla rozwijania i pełnego wykorzystania potencjałów regionalnych



**Kierunek III.3.3.** Tworzenie warunków dla rozwoju ośrodków regionalnych, subregionalnych i lokalnych oraz wzmocnienia potencjału obszarów wiejskich.

#### **1.4.2. Strategia Rozwoju Kapitału Ludzkiego 2020**

**Cel główny** - rozwijanie kapitału ludzkiego poprzez wydobywanie potencjałów osób, tak aby mogły one w pełni uczestniczyć w życiu społecznym, politycznym i ekonomicznym na wszystkich etapach życia.

**Cel szczegółowy 1.** Wzrost zatrudnienia

**Cel szczegółowy 3.** Poprawa sytuacji osób i grup zagrożonych wykluczeniem społecznym

#### **1.4.3. Krajowa Strategia Rozwoju Regionalnego 2010-2020, Regiony, Miasta, Obszary Wiejskie.**

**Cel Strategiczny 1.** Wspomaganie wzrostu konkurencyjności regionów (konkurencyjność)

**Cel Strategiczny 2.** Budowanie spójności terytorialnej i przeciwdziałanie marginalizacji obszarów problemowych (spójność)

**Cel Strategiczny 3.** Tworzenie warunków dla skutecznej, efektywnej i partnerskiej realizacji działań rozwojowych ukierunkowanych terytorialnie (sprawność)

#### **1.4.4. Koncepcja Przestrzennego Zagospodarowania Kraju 2030**

**Cel 2.** Poprawa spójności wewnętrznej i terytorialnej, równoważenie rozwoju kraju poprzez promowanie integracji funkcjonalnej, tworzenie warunków dla rozprzestrzeniania się czynników rozwoju, wielofunkcyjny rozwój obszarów wiejskich oraz wykorzystanie potencjału wewnętrznego wszystkich terytoriów.

**Cel 4.** Kształtowanie struktur przestrzennych wspierających osiągnięcie i utrzymanie wysokiej jakości środowiska przyrodniczego i walorów krajobrazowych Polski

#### **1.4.5. Narodowy Plan Rewitalizacji 2020**

**Cel główny:** poprawa warunków rozwoju obszarów zdegradowanych w wymiarze przestrzennym, społecznym, kulturowym i gospodarczym. Realizacji tego celu służyć będzie tworzenie korzystnych warunków dla prowadzenia rewitalizacji w Polsce i położenie nacisku na holistyczne, zintegrowane podejście do prowadzenia takich działań.

## 1.5. Programy Regionalne i Subregionalne

### 1.5.1. Strategia Rozwoju Województwa Mazowieckiego do 2030 roku - Innowacyjne Mazowsze

**Cel strategiczny 1.** Wzrost konkurencyjności regionu poprzez rozwój działalności gospodarczej oraz transfer i wykorzystanie nowych technologii

**Kierunek 1.6** Wzmacnianie potencjału rozwojowego i absorpcyjnego obszarów wiejskich;

**Cel strategiczny 3.** Poprawa jakości życia oraz wykorzystanie kapitału ludzkiego i społecznego do tworzenia nowoczesnej gospodarki

**Kierunek 3.1** Rozwój kapitału ludzkiego i społecznego;

**Kierunek 3.2** Aktywizacja rezerw rynku pracy oraz działania na rzecz poprawy sytuacji demograficznej;

**Kierunek 3.5** Przeciwdziałanie zjawisku wykluczenia społecznego, integracja społeczna;

**Kierunek 3.6** Wyrównanie szans edukacyjnych;

**Kierunek 3.7** Podnoszenie standardów funkcjonowania infrastruktury społecznej oraz działania na rzecz ochrony zdrowia i bezpieczeństwa publicznego

**Cel ramowy 2 (uzupełnienie celów strategicznych)** Wykorzystanie potencjału kultury i dziedzictwa kulturowego oraz walorów środowiska przyrodniczego dla rozwoju gospodarczego regionu i poprawy jakości życia

**Kierunek 2.1** Wykorzystanie walorów środowiska przyrodniczego oraz potencjału dziedzictwa kulturowego do zwiększenia atrakcyjności turystycznej regionu;

### 2.2.2. Regionalny Program Operacyjny Województwa mazowieckiego

#### OŚ PRIORYTETOWA VI - Jakość życia

**Cel szczegółowy VI.2** Ożywienie obszarów zmarginalizowanych poprzez przywrócenie lub nadanie im nowych funkcji społeczno- gospodarczych

#### OŚ PRIORYTETOWA VIII – Rozwój rynku pracy

**Cel szczegółowy VIII.1** Wzrost zatrudnienia osób, które zostały zidentyfikowane jako zagrożone na rynku pracy

**Cel szczegółowy VIII.2** Powrót do aktywności zawodowej osób sprawujących opiekę nad dziećmi do lat 3

### **OŚ PRIORYTETOWA IX – Wspieranie włączenia społecznego i walka z ubóstwem**

**Cel szczegółowy IX.1** Zwiększenie szans na zatrudnienie osób wykluczonych i zagrożonych wykluczeniem społecznym oraz zapobieganie zjawisku wykluczenia społecznego i ubóstwa

**Cel szczegółowy IX.2** Zwiększenie dostępu do usług społecznych dla osób zagrożonych ubóstwem lub wykluczeniem społecznym, w szczególności usług środowiskowych oraz usług wsparcia rodziny i pieczy zastępczej

**Cel szczegółowy IX.4** Zwiększenie zatrudnienia w podmiotach ekonomii społecznej i zakresu realizowanych przez nie działań

## **1.6. Programy Lokalne**

### **1.6.1. Studium uwarunkowań i kierunku zagospodarowania przestrzennego (obowiązujący od 2012 roku)**

Polityka przestrzenna w gminie Rzecznów powinna opierać się o:

- racjonalne zagospodarowanie terenów zabudowanych, tworzenie we wsiach sołeckich miejsc o charakterze przestrzeni publicznych pozwalających na integrację mieszkańców;
- eliminowanie barier urbanistycznych i architektonicznych dla osób niepełnosprawnych,
- poprawę jakości życia mieszkańców poprzez rozwój infrastruktury technicznej,
- ściągnięcie na teren gminy inwestorów, którzy poprawią sytuację finansową oraz utworzą nowe miejsca pracy,

Kierunki rozwoju gminy m.in.

- rozwój funkcji usługowej,
- rozwój infrastruktury technicznej,

### **1.6.2. Plan odnowy miejscowości Rzecznów na lata 2016-2023**

#### **Misja**

Rzecznów – bezpieczny i spokojny, atrakcyjny turystycznie pełniący funkcje administracyjne, kulturalne, rekreacyjno-sportowe, z rozwiniętą infrastrukturą techniczną, dążący do poprawy jakości życia jego mieszkańców.

### **1.6.3. Program Rozwoju Turystyki Rowerowej w gminie Rzecznów**

#### **Cel strategiczny**

Zrównoważony rozwój gminy Rzecznów poprzez stworzenie atrakcyjnego turystycznie, komplementarnego systemu tras oraz usług towarzyszących, aktywizujących społeczność lokalną w latach 2012 – 2017.

#### **Cele szczegółowe**

1. Zachowanie dziedzictwa kulturowego i przyrodniczego
2. Rozwój lokalnej przedsiębiorczości
3. Tworzenie infrastruktury do aktywnego wypoczynku i turystyki
  - Przystosowanie budynków OSP do wykorzystania ich jako bazy noclegowej i wypoczynkowej przy trasach rowerowych
4. Promocja gminy

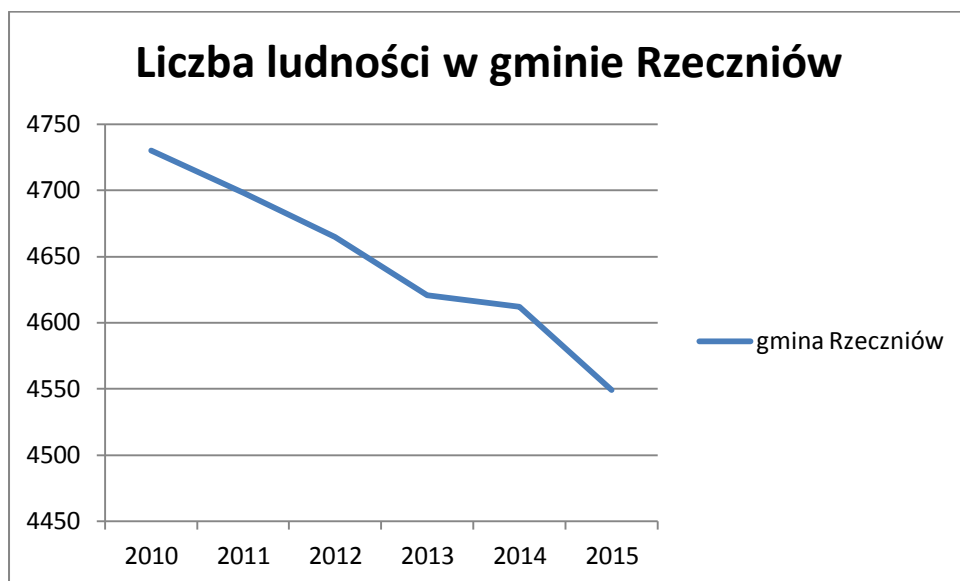
## **2. Diagnoza sytuacji w gminie Rzecznów**

### **2.1. Strefa społeczna**

#### **2.1.1. Struktura demograficzna**

Liczba ludności w gminie Rzecznów na przestrzeni ostatnich 5 lat sukcesywnie spada. W 2015 roku wynosiła ona 4549 osób. W ciągu 5 lat liczba mieszkańców zmniejszyła się o 181 osób. Zjawisko to wpisuje się w tendencje widoczne w całym powiecie lipskim. Jednakże na tle kraju, w szczególności województwa trend ten jest mocno negatywny. Również przyrost naturalny w gminie jest ujemny. W 2015 roku wyniósł on -7,64 na 1000 mieszkańców. Jest on bardzo niekorzystny na tle kraju i województwa, jak również w mniejszym stopniu powiatu. W konsekwencji można uznać, że liczba ludności w gminie Rzecznów będzie nadal spadać.

Wykres 1 Liczba ludności w gminie Rzecznów w latach 2010-2015



Dane Urzędu Gminy w Rzecznowie

Tabela 1 Zmiana liczby ludności na 1000 mieszkańców

	2010	2011	2012	2013	2014
Polska	9,4	0,2	-0,1	-1	-0,4
województwo mazowieckie	8,5	3,5	3,1	2,8	3,3
powiat lipski	12,1	-7,5	-8,7	-9,2	-7,2
gmina Rzecznów	17,6	-8,1	-5,6	-10,4	-4,1

Źródło: <https://bdl.stat.gov.pl>, data pobrania 2016.10.27

Tabela 2 Przyrost naturalny na 1000 ludności

	2010	2011	2012	2013	2014
Polska	0,90	0,34	0,00	-0,46	0,00
województwo mazowieckie	1,40	0,79	0,53	0,21	0,68
powiat lipski	-3,74	-4,05	-3,13	-4,87	-4,80
gmina Rzecznów	-5,93	-4,07	-0,65	-6,73	-7,64

Źródło: <https://bdl.stat.gov.pl>, data pobrania 2016.10.27

Spośród 24 Sołectw najbardziej zaludniony jest Rzecznów i Grabowiec. Mieszka tam odpowiednio niemal 13% i 10% wszystkich mieszkańców gminy. Kolejnymi większymi miejscowościami są Rzecznów – Kolonia, Pawliczka, Rzecznówek, Podkońce. Najmniejsze to Wincentów, Osinki, Aleksandrów i Zawały.

**Tabela 3 Stan ludności gminy Rzecznów w podziale na sołectwa**

Lp.	Sołectwo/miejscowość	Liczba ludności (stan na 31.12.2015)
1	Ciecierówka	118
2	Dubrawa	153
3	Grabowiec	442
4	Grechów	110
5	Jelanka	167
6	Kotłowacz	85
7	Marianów	112
8	Michałów	103
9	Osinki	39
10	Pasztowa Wola	85
11	Pasztowa Wola-Kolonia	164
12	Pawliczka	325
13	Płósy	119
14	Podkońce	272
15	Rybiczyzna	294
16	Rzechów-Kolonia	105
17	Rzecznów	579
18	Rzecznówek	288
19	Rzecznów-Kolonia	349
20	Stary Rzechów	224
21	Wincentów	15

22	Wólka Modrzejowa	171
23	Wólka Modrzejowa-Kolonia	179
24	Zawały	51
	<b>gmina Rzecznów</b>	<b>4549</b>

Źródło: Dane Urzędu Gminy w Rzecznowie

W strukturze ekonomicznej ludności gminy Rzecznów dominują osoby w wieku produkcyjnym. W 2015 roku było to 62,13 % wszystkich mieszkańców. W tej grupie o ponad 7,5 p. p. więcej jest mężczyzn. Osoby w wieku przedprodukcyjnym stanowiły 16,87% lokalnej społeczności, a poprodukcyjnym 21%. W tych grupach większy udział jest kobiet. Szczególnie w wieku poprodukcyjnym, ponieważ o ponad 35 p. p..

Analizując zmiany w poszczególnych grupach w czasie, widoczny jest spadek osób w wieku przedprodukcyjnym przy wzroście grup w wieku produkcyjnym i poprodukcyjnym w całkowitej liczbie ludności. Na przestrzeni lat 2011-2015 odsetek osób w wieku przedprodukcyjnym zmniejszył się o 0,76 p. p.. Wzrost ludności w wieku produkcyjnym i poprodukcyjnym wzrósł w tym czasie odpowiednio 0,17 i 0,58 p. p. Dane te świadczą o stopniowym starzeniu się społeczności mieszkańców gminy Rzecznów. Świadczy to o stopniowym spadku osób w wieku przedprodukcyjnym, przy wzroście osób w wieku produkcyjnym i poprodukcyjnym. Fakt starzenia się społeczności gminy Rzecznów potwierdzają również wskaźniki obciążenia demograficznego. W 2011 roku na 100 osób w wieku przedprodukcyjnym przypadało 115,8 w wieku poprodukcyjnym. W 2015 roku ten wskaźnik wzrósł do wartości 124,4. Równocześnie wskaźnik ludności w wieku przedprodukcyjnym na 100 osób w wieku produkcyjnym maleje. W 2011 roku wynosił 28,5, a w 2015 był na poziomie 27,2. Jednocześnie niewielki wzrost ludności w wieku poprodukcyjnym na 100 osób w wieku produkcyjnym świadczy, że na starzenie się społeczności gminy Rzecznów wpływa głównie niska liczba urodzeń.

Tabela 4 Ludność gminy Rzecznów wg ekonomicznych grup wieku i płci w latach 2011-2015

	2011		2012		2013		2014		2015	
<b>Ogółem, w tym</b>	4663	100%	4637	100%	4589	100%	4570	100%	4534	100%
<b>kobiety</b>	2306	49,5%	2315	49,9%	2269	49,4%	2272	49,7%	2253	49,7%
<b>mężczyźni</b>	2357	50,5%	2322	50,1%	2320	50,6%	2298	50,3%	2281	50,3%
<b>w wieku przedprodukcyjnym</b>	822	100%	805	100%	780	100%	770	100%	765	100%
<b>kobiety</b>	403	49,0%	403	50,1%	380	48,7%	379	49,2%	372	48,6%

<b>mężczyźni</b>	419	51,0%	402	49,9%	400	51,3%	391	50,8%	393	51,4%
<b>w wieku produkcyjnym</b>	2889	100%	2877	100%	2850	100%	2854	100%	2817	100%
<b>kobiety</b>	1258	43,5%	1259	43,8%	1236	43,4%	1246	43,7%	1235	43,8%
<b>mężczyźni</b>	1631	56,5%	1618	56,2%	1614	56,6%	1608	56,3%	1582	56,2%
<b>w wieku poprodukcyjnym</b>	952	100%	955	100%	959	100%	946	100%	952	100%
<b>kobiety</b>	645	67,8%	653	68,4%	653	68,1%	647	68,4%	646	67,9%
<b>mężczyźni</b>	307	32,2%	302	31,6%	306	31,9%	299	31,6%	306	32,1%

Źródło: Opracowanie własne na podstawie <https://bdl.stat.gov.pl>, data pobrania 2016.10.27

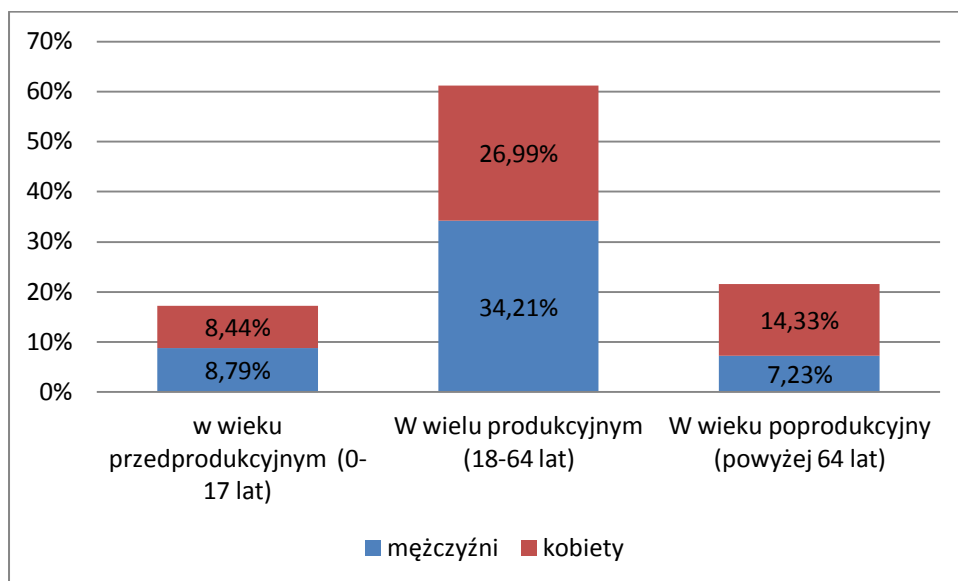
**Tabela 5** Struktura społeczeństwa gminy Rzecznów wg wieku ekonomicznych grup oraz wskaźniki obciążenia demograficznego

	<b>2011</b>	<b>2012</b>	<b>2013</b>	<b>2014</b>	<b>2015</b>
<b>Ludność w wieku przedprodukcyjnym</b>	17,63%	17,36%	17,00%	16,85%	16,87%
<b>Ludność w wieku produkcyjnym</b>	61,96%	62,04%	62,11%	62,45%	62,13%
<b>Ludność w wieku poprodukcyjnym</b>	20,42%	20,60%	20,90%	20,70%	21,00%
<b>Wskaźnik obciążenia demograficznego</b>					
<b>Ludność w wieku przedprodukcyjnym na 100 osób w wieku produkcyjnym</b>	28,5	28,0	27,4	27,0	27,2
<b>Ludność w wieku poprodukcyjnym na 100 osób w wieku przedprodukcyjnym</b>	115,8	118,6	122,9	122,9	124,4
<b>Ludność w wieku poprodukcyjnym na 100 osób w wieku produkcyjnym</b>	33,0	33,2	33,6	33,1	33,8

Źródło: Opracowanie własne na podstawie <https://bdl.stat.gov.pl>, data pobrania 2016.10.27



Wykres 2 Struktura ludności gminy Rzecznów wg ekonomicznych grup wieku (2015 r.)

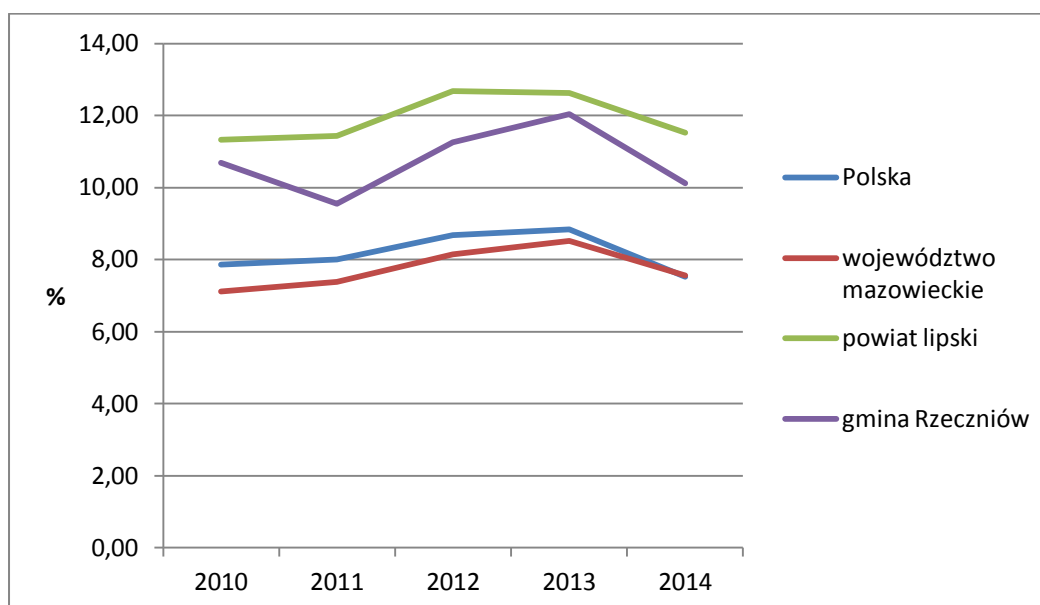


Źródło: Dane Urzędu Gminy w Rzecznowie

### 2.1.2. Poziom i struktura bezrobocia

W gminie Rzecznów w 2014 roku było 10,13% zarejestrowanych bezrobotnych w ogólnej liczbie ludności w wieku produkcyjnym. W latach 2010 – 2014 wskaźnik ten był znacznie wyższy niż wartości dla kraju i województwa. Równocześnie był niższy wobec wartości dla powiatu. Świadczy to o trudniejszej sytuacji na rynku pracy na tle kraju i województwa, przy jednocześnie nieznacznie lepszej w stosunku do powiatu. W gminie Rzecznów w latach 2010-2014 liczba kobiet bezrobotnych była zawsze wyższa w stosunku do liczby mężczyzn. Największa różnica widoczna była w latach 2010-2011 i wynosiła 1,74 – 2,23 p. p.. W latach następnych niemal zrównała się z poziomem bezrobocia mężczyzn.

Wykres 3 Udział zarejestrowanych bezrobotnych w liczbie ludności w wieku produkcyjnym



Źródło: <https://bdl.stat.gov.pl>, data pobrania 2016.10.11

W strukturze bezrobocia w gminie Rzecznów jest relatywnie duży odsetek osób długotrwale bezrobotnych. W latach 2010-2015 oscylował on w przedziale 49%-62,3%. Bardzo dużo jest również osób bezrobotnych bez wykształcenia średniego. We wskazanym okresie znajdował się on w przedziale 50%-55,7%. Niepokojąca jest również wysoka liczba osób bezrobotnych, które nie przekroczyły 25 roku życia. W latach 2010-2015 jest to około 1/3 wszystkich zarejestrowanych osób bezrobotnych.

Tabela 6 Liczba osób bezrobotnych w podziale na jego rodzaj

Rok	Osoby bezrobotne	Osoby długotrwale bezrobotne	Osoby bezrobotne do 25 r.ż.	Osoby bezrobotne powyżej 50 r.ż.	Osoby bezrobotne bez wykształcenia średniego	Osoby bezrobotne bez kwalifikacji
<b>2010</b>	312	153	110	48	156	71
<b>2011</b>	273	170	84	49	152	73
<b>2012</b>	319	179	112	62	177	89
<b>2013</b>	346	191	128	56	189	94
<b>2014</b>	287	176	97	49	149	76
<b>2015</b>	269	157	83	54	139	72

Źródło: Dane Urzędu Gminy w Rzecznowie

### 2.1.3. Problemy społeczne

Udział osób korzystających z pomocy społecznej w gminie Rzecznów w 2014 wyniósł 8,2%. W latach 2010 – 2014 ulegał on wahaniom i jednocześnie w tym okresie zmniejszył się on o 0,8 p. p.. Równocześnie był on w tych latach wyższy od średniej dla kraju i województwa. W 2014 roku było to odpowiednio o 0,5 i 1,7 p. p.. Z drugiej jednak strony gmina Rzecznów korzystnie wypada na tle powiatu lipskiego. Udział osób korzystających z pomocy społecznej w latach 2010-2014 był w niej niższy w przedziale 2,7 - 5,3 p. p..

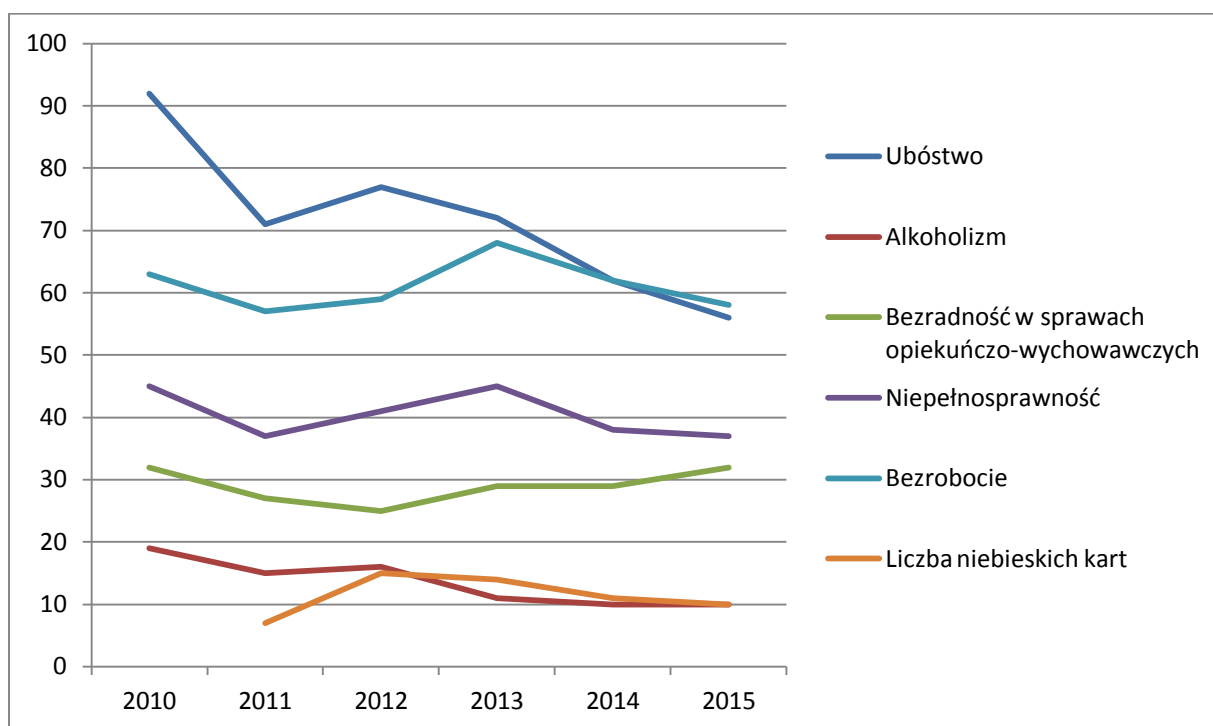
Tabela 7 Udział osób korzystających z pomocy społecznej

	2010	2011	2012	2013	2014
Polska	8,7	8,1	8,1	8,3	7,7
województwo mazowieckie	7,6	6,9	6,8	7	6,5
powiat lipski	14,3	12,3	11,6	11,8	11,6
gmina Rzecznów	9	8,2	8,9	8,2	8,2

Źródło: <https://bdl.stat.gov.pl>, data pobrania 2016.10.11

Najdotkliwszym problemem społecznym w gminie Rzecznów jest ubóstwo. W 2015 roku z tego powodu objętych pomocą ośrodka pomocy społecznej było 56 rodzin/samotnych osób. Jednocześnie w latach 2010-2015 zaobserwowano największy spadek w tym obszarze. Liczba rodzin/samotnych osób zmniejszyła się o 29%. Drugim najczęściej pojawiającym się powodem wsparcia ze strony pomocy społecznej było bezrobocie. W 2015 roku skorzystało z niego 58 osób. W ciągu ostatnich 5 lat ich liczba pozostawała na podobnym poziomie. Najwyższy wskaźnik osiągnęła w 2013 roku, kiedy wynosiła 68 osób. Większość problemów społecznych w gminie charakteryzuje się, uwzględniając wahania, spadkiem lub stabilnym poziomem. Jedyny wzrost zanotowano w przypadku przemocy domowej i związanej z nią liczbą niebieskich kart. W 2015 roku objętych tą procedurą było 10 osób. Najwyższy poziom został osiągnięty w 2012 roku i dotyczył 16 mieszkańców gminy.

Wykres 4 Liczba osób/rodzin objętych pomocą ośrodka pomocy społecznej



Źródło: Urząd Gminy w Rzecznowie

#### 2.1.4. Przestępczość.

W gminie Rzecznów przestępczość nie jest wysoka i nie jest to dotkliwy problem społeczny. W 2015 roku zanotowano 14 przestępstw. Były to kradzieże (4), kradzieże z włamaniem (9) oraz rozbój (1). Dodatkowo policja stwierdziła 348 wykroczeń, 8 naruszeń postanowień sądu oraz wystawiła 142 mandaty, 42 wnioski do sądu, jak również w 165 przypadkach pouczyła mieszkańców gminy. Sprawy te dotyczyły m.in. nietrzeźwości, zakłócania spokoju, zaśmiecania, nieobyczajnego zachowania, braku elementów odblaskowych.

#### 2.1.5. Aktywność społeczna

##### *Organizacje pozarządowe*

Liczba organizacji pozarządowych w Gminie Rzecznów w przeliczeniu na 10 tysięcy mieszkańców jest wyższa od średniej dla powiatu, województwa i kraju. Dodatkowo biorąc pod uwagę, że dużą część III sektora w Polsce ma swoje siedziby w dużych ośrodkach miejskich (szczególnie dotyczy to Warszawy), należy uznać, że aktywność społeczna w gminie wiejskiej Rzecznów, jest bardzo wysoka. Potwierdziły to również spotkania warsztatowe ze społecznością lokalną. Wskazywano, że organizacje pozarządowe są aktywne i działają na poziomie lokalnym. Jako przykład można podać Stowarzyszenie Senior w Rzecznowie. Dbą o zachowanie tradycji kulinarnych w gminie oraz zachowanie lokalnych tradycji. Kolejną organizacją jest Stowarzyszenie Tworzyć Edukować Rozwijać

STER. Dbą o zachowanie tradycji wikliniarskich w gminie Rzecznów oraz zachowanie lokalnej historii m.in. realizując projekt „Kartki z historii gminy Rzecznów. Tradycje i współczesność”. Kolejne projekty dotyczą aktywności mieszkańców m.in. rajdy rowerowe. Stowarzyszenie doprowadziło również do powstania placu zabaw przy kompleksie rekreacyjno-sportowym w Rzecznowie.

**Tabela 8 Fundacje, stowarzyszenia i organizacje społeczne na 10 tys. mieszkańców**

	2010	2011	2012	2013	2014	2015
Polska	27,1	28,4	30,0	31,5	33,1	35,1
województwo mazowieckie	33,0	34,5	36,6	38,7	40,7	43,3
powiat lipski	24,9	26,2	27,6	29,0	30,0	31,9
gmina Rzecznów	31,9	36,5	41,0	43,6	46,0	44,1

Źródło: <https://bdl.stat.gov.pl>, data pobrania 2016.10.11

W gminie Rzecznów aktywnych jest 19 organizacji pozarządowych. W tym działa 8 stowarzyszeń, 11 Ochotniczych Straży Pożarnych oraz 3 Kluby Sportowe, w tym 2 szkolne. Urząd gminy wspiera organizacje pozarządowe w różnorodny sposób. **W 2015 roku przekazano dotacje w wysokości 49 000 zł.** Dodatkowo podmioty te otrzymują wsparcie niefinansowe. Obejmuje ono:

- nieodpłatne udostępnienie lokalu do organizowania spotkań
- udzielenie pomocy w pozyskiwaniu środków finansowych na realizację zadań publicznych z innych źródeł niż dotacja gminy.
- Informacje o konkursach dla organizacji pozarządowych oraz doradztwo w zakresie przygotowania wniosków.
- informacje o szkoleniach oraz bezpłatne udostępnianie materiałów
- pomoc przy przygotowaniu niezbędnej dokumentacji do KRS oraz innych instytucji
- promocja działalności organizacji

**Tabela 9 Wykaz stowarzyszeń w gminie Rzecznów**

Nazwa	Obszary Działalności
<b>Stowarzyszenie "ONA" w Grabowcu</b>	1. ochrona praw kobiet i ich rodzin; 2. reprezentowanie interesów i działań na rzecz poprawy sytuacji społeczno - zawodowej kobiet i ich rodzin 3. inicjowanie i podejmowanie różnorodnych działań na rzecz poprawy warunków życia i pracy kobiet i ich rodzin na terenie miejscowości Grabowiec

	<ol style="list-style-type: none"> <li>4. prowadzenie wśród kobiet działalności społeczno-wychowawczej, oświatowo-kulturalnej</li> <li>5. uaktywnienie zawodowe kobiet</li> <li>6. pielęgnowanie tradycji regionalnych</li> <li>7. prowadzenie poradnictwa w zakresie profilaktyki zdrowotnej, psychologicznej i pomocy prawnej</li> <li>8. organizowanie życia koleżeńskiego</li> <li>9. współudział w inicjowaniu i koordynacji działalności kobiet;</li> <li>10. gromadzenie środków finansowych na wspieranie działalności kobiecych</li> <li>11. działalności wspomagające rozwój wspólnot i społeczności lokalnych</li> <li>12. ochrona środowiska naturalnego i zabytków przyrody;</li> <li>13. wspieranie rozwoju turystyki i agroturystyki</li> <li>14. promocja i organizacja wolontariatu</li> <li>15. działanie na rzecz ogółu społeczności</li> </ol>
<p><b>Stowarzyszenie na rzecz ochrony dziedzictwa kulturowego i przyrodniczego na terenie powiatu lipskiego</b></p>	<p><b>Nauka, kultura, ekologia</b></p> <ol style="list-style-type: none"> <li>1. sztuka, ochrona dóbr kultury i dziedzictwa narodowego;</li> <li>2. ochrona zabytków, dziedzictwo</li> </ol> <p><b>Wspólnoty lokalne, aktywność społeczna</b></p> <ol style="list-style-type: none"> <li>1. Działalność wspomagająca rozwój wspólnot i społeczności lokalnych</li> </ol>
<p><b>Stowarzyszenie "KOBIECY RAZEM" w Pawliczce</b></p>	<p><b>Cele statutowe</b></p> <ol style="list-style-type: none"> <li>1. ochrona praw kobiet i ich rodzin,</li> <li>2. działania na rzecz poprawy sytuacji społeczno-zawodowej kobiet i ich rodzin</li> <li>3. inicjowanie i podejmowanie różnorodnych działań na rzecz poprawy warunków życia i pracy kobiet i ich rodzin na terenie miejscowości Pawliczka,</li> <li>4. prowadzenie wśród kobiet działalności społeczno-wychowawczej, oświatowo-kulturalnej,</li> <li>5. uaktywnianie zawodowe kobiet,</li> <li>6. pielęgnowanie tradycji regionalnych,</li> <li>7. prowadzenie poradnictwa w zakresie profilaktyki zdrowotnej,</li> </ol>

	<p>psychologicznej i pomocy prawnej,</p> <p>8. organizowanie życia koleżeńskiego,</p> <p>9. współudział w inicjowaniu i koordynacji działalności kobiet,</p> <p>10. gromadzenie środków finansowych na wspieranie działalności kobiecych,</p> <p>11. działalność wspomagającą rozwój wspólnot i społeczności lokalnych,</p> <p>12. ochrona środowiska naturalnego i zabytków przyrody,</p> <p>13. wspieranie rozwoju turystyki i agroturystyki,</p> <p>14. promocja i organizacja wolontariatu,</p> <p>15. działanie na rzecz ogółu społeczności (albo grupy w szczególnie trudnej sytuacji życiowej i materialnej),</p> <p>16. tworzenie grup samopomocowych ze szczególnym uwzględnieniem kobiet,</p> <p>17. upowszechnianie i ochrona praw dziecka,</p> <p>18. promocja kultury fizycznej i sportu,</p> <p>19. działalność na rzecz porządku i bezpieczeństwa publicznego oraz przeciwdziałania patologiom społecznym.</p>
<p><b>Stowarzyszenie</b> <b>Rozwoju Wsi Podkońce,</b> <b>Rzechów i Płósy</b></p>	<p>Działalność wspomagająca rozwój wspólnot i społeczności lokalnych</p>
<p><b>Towarzystwo Rozwoju</b> <b>Gminy Rzecznów</b></p>	<p><b>Nauka, kultura, ekologia :</b></p> <p>1. Nauka, szkolnictwo wyższe, edukacja, oświata i wychowanie</p> <p>2. Kultura, sztuka, ochrona dóbr kultury i dziedzictwa narodowego</p> <p><b>Wspólnoty lokalne, aktywność społeczna</b></p> <p>1. Działalność wspomagająca rozwój wspólnot i społeczności lokalnych</p>
<p><b>Stowarzyszenie</b> <b>"SENIOR" w</b> <b>Rzecznowie</b></p>	<p>1. Działalność na rzecz osób w wieku emerytalnym.</p> <p>2. Pomoc w przezwyciężaniu trudnych sytuacji życiowych, działalność wspierająca</p>
<p><b>Stowarzyszenie</b> <b>Tworzyć Edukować</b> <b>Rozwijać STER</b></p>	<p>1. Działalność kulturalna, wzmacnianie więzi miejscowej ludności z małą ojczyzną,</p> <p>2. Pielęgnowanie jej tradycji, poszerzanie grona miłośników i sympatyków regionu,</p> <p>3. Upowszechnianie wiedzy o historii Gminy Rzecznów,</p> <p>4. Poprawa walorów estetycznych i krajobrazowych regionu oraz jego</p>

	<p>promocja,</p> <p>5. Przeciwdziałanie bezrobociu, wspieranie rozwoju ekonomicznego regionu,</p> <p>6. Wspieranie rozwoju dzieci i młodzieży, wzmocnienie więzi międzyludzkich i międzypokoleniowych,</p> <p>7. Działalność na rzecz ochrony zdrowia mieszkańców,</p> <p>8. Działalność na rzecz tworzenia i rozwoju społeczeństwa obywatelskiego,</p> <p>9. Działalność wydawnicza, popularyzowanie wiedzy z dziedziny technologii informacyjnych wśród społeczeństwa,</p> <p>10. Wspieranie i promocja wolontariatu, wspieranie środowisk zagrożonych wykluczeniem społecznym, w tym osób chorych</p>
<b>Klub "Przyjaźni i Trzeźwości" w Rzecznowie</b>	<p>1. Prowadzenie działalności na rzecz ozdrowienia moralnego i psychicznego osób uzależnionych od alkoholu;</p> <p>2. Dążenie do trwałej abstynencji członków stowarzyszenia;</p> <p>3. Stworzenie alternatywnego środowiska ludziom pragnącym zaprzestania picia alkoholu.</p>

Źródło: Opracowanie własne na podstawie danych Urzędu Gminy w Rzecznowie

**Tabela 10 - Ochotnicze Straże Pożarne w gminie Rzecznów**

<b>Nazwa</b>	<b>Liczba członków</b>	<b>Obszar działalności</b>
<b>Ochotnicza Straż Pożarna w Grabowcu</b>	70	<p>1. Prowadzenie działalności mającej na celu zapobieganie pożarom oraz współdziałanie w tym zakresie z Państwową Strażą Pożarną, organami samorządowymi i innymi podmiotami.</p> <p>2. Udział w akcjach ratowniczych przeprowadzonych w czasie pożarów, zagrożeń ekologicznych związanych z ochroną środowiska oraz innych klęsk i zdarzeń.</p> <p>3. Informowanie ludności o istniejących zagrożeniach pożarowych i ekologicznych oraz sposobach ochrony przed nimi.</p> <p>4. Rozwijanie wśród członków ochotniczej straży pożarnej kultury fizycznej i sportu oraz</p>
<b>Ochotnicza Straż Pożarna w Grechowie</b>	38	
<b>Ochotnicza Straż Pożarna w Jelance</b>	52	
<b>Ochotnicza Straż Pożarna w Marianowie</b>	35	
<b>Ochotnicza Straż Pożarna w Płósach</b>	36	
<b>Ochotnicza Straż Pożarna w Podkońcach</b>	31	
<b>Ochotnicza Straż Pożarna w</b>	36	



<b>Rybczyźnie</b>		prowadzenia działalności kulturalno-oświatowej i rozrywkowej. 5. Wykonywanie innych zadań wynikających z przepisów o ochronie przeciwpożarowej oraz statutu. 6. Działania na rzecz ochrony środowiska.
<b>Ochotnicza Straż Pożarna w Rzechowie</b>	46	
<b>Ochotnicza Straż Pożarna w Wólce Modrzejowej</b>	55	
<b>Ochotnicza Straż Pożarna w Pawliczce</b>	92	
<b>Ochotnicza Straż Pożarna w Rzecznowie</b>	72	

Źródło: Opracowanie własne na podstawie danych Urzędu Gminy w Rzecznowie

Tabela 11 Kluby Sportowe w gminie Rzecznów

<b>Nazwa</b>	<b>Obszar działalności</b>
<b>Uczniowski Klub Sportowy PLUS przy PSP w Grabowcu</b>	1. Przygotowanie do zawodów sportowych 2. Rozgrywki, turnieje, zabawy sportowe 3. Współpraca z innymi podmiotami sportowymi 4. Popołudnia dla dorosłych/absolwentów: piłka nożna, siatkówka, tenis stołowy 5. Przygotowanie absolwentów do rekrutacji na wyższe uczelnie
<b>Międzyszkolny Ludowy Uczniowski Klub Sportowy</b>	
<b>Klub Sportowy "Krępianka" Rzecznów</b>	Wspieranie i upowszechnianie kultury fizycznej i sportu

Źródło: Opracowanie własne na podstawie danych Urzędu Gminy w Rzecznowie

W gminie Rzecznów zachowały się również tradycyjne zawody, które są przekazywane z pokolenia na pokolenia. Najwięcej twórców ludowych zajmuje się wikliniarstwem. Można również w gminie znaleźć osoby, które umieją tradycyjnie tkać, haftować oraz robić koronki i przedmioty z bibuły. W gminie zachowywana jest także tradycja pszczelarska.

## Aktywność obywatelska

Aktywność obywatelska mieszkańców gminy jest uzależniona od rodzaju wyborów. W przypadku wyborów samorządowych, w których wybierane są władze lokalne, mające bezpośredni wpływ na gminę, frekwencja jest zdecydowanie wyższa od średniej dla kraju (o ponad 11 p.p.) oraz dla województwa (ponad 8 p.p.). Natomiast w pozostałych wyborach aktywność obywatelska mieszkańców gminy jest już niższa. Szczególnie duża różnica widoczna jest w przypadku wyborów do Parlamentu Europejskiego (niemal 9 p.p. w stosunku do kraju i 13 p.p. wobec województwa).

Tabela 12 Frekwencja wyborcza (%)

	Wybory prezydenckie 2015	Wybory do Sejmu 2015	Wybory do Parlamentu Europejskiego 2014	Wybory Samorządowe 2014
Polska	55,34	50,92	23,83	47,21
województwo mazowieckie	61,58	58,71	28,09	50,07
powiat lipski	47,26	38,56	15,01	56,48
gmina Rzecznów	47,81	40,19	15,06	58,37

Źródło: <http://pkw.gov.pl/data> pobrania 2016.10.11

### 2.1.6. Identyfikacja problemów w sferze społecznej

- Znaczący ujemny przyrost naturalny
- Starzenie się społeczeństwa
- Rosnący udział osób w wieku poprodukcyjnym w ogólnej liczbie ludności; zwiększające się obciążenie demograficzne;
- Wysoki poziom bezrobocia dotyczący w szczególności ogólnej stopy bezrobocia, osób długotrwale bezrobotnych oraz do 25 r. ż.
- Wysoki udział osób korzystających z pomocy społecznej na tle kraju i województwa; bezrobocie, ubóstwo, niepełnosprawność, bezradność w sprawach opiekuńczo wychowawczych, alkoholizm oraz przemoc w rodzinie jako najczęstsze przyczyny trudnej sytuacji życiowej;
- Brak miejsca na integrację społeczną brakuje wspólnej przestrzeni, która umożliwi spotkania, organizację imprez oraz innego typu wspólnych działań
- Słaba integracja społeczna, brak zaangażowania mieszkańców, zwłaszcza młodzieży
- Mimo dużej aktywności organizacji pozarządowych brakuje im miejsc, gdzie mogłyby one realizować swoje działania oraz mieć swoją siedzibę.

- Migracja, szczególnie osób młodych

## 2.2. Strefa przestrzenna i infrastrukturalna

### 2.2.1. Ogólne informacje o gminie

Gmina Rzecznów jest gminą wiejską. Położona jest w południowej części województwa mazowieckiego i graniczy z województwem świętokrzyskim. Znajduje się w powiecie lipskim. W jego skład wchodzi miasto Lipsko, gmina miejsko-wiejska: Lipsko oraz gminy wiejskie: Chotcza, Cielielów, Rzecznów, Sienno, Solec nad Wisłą.

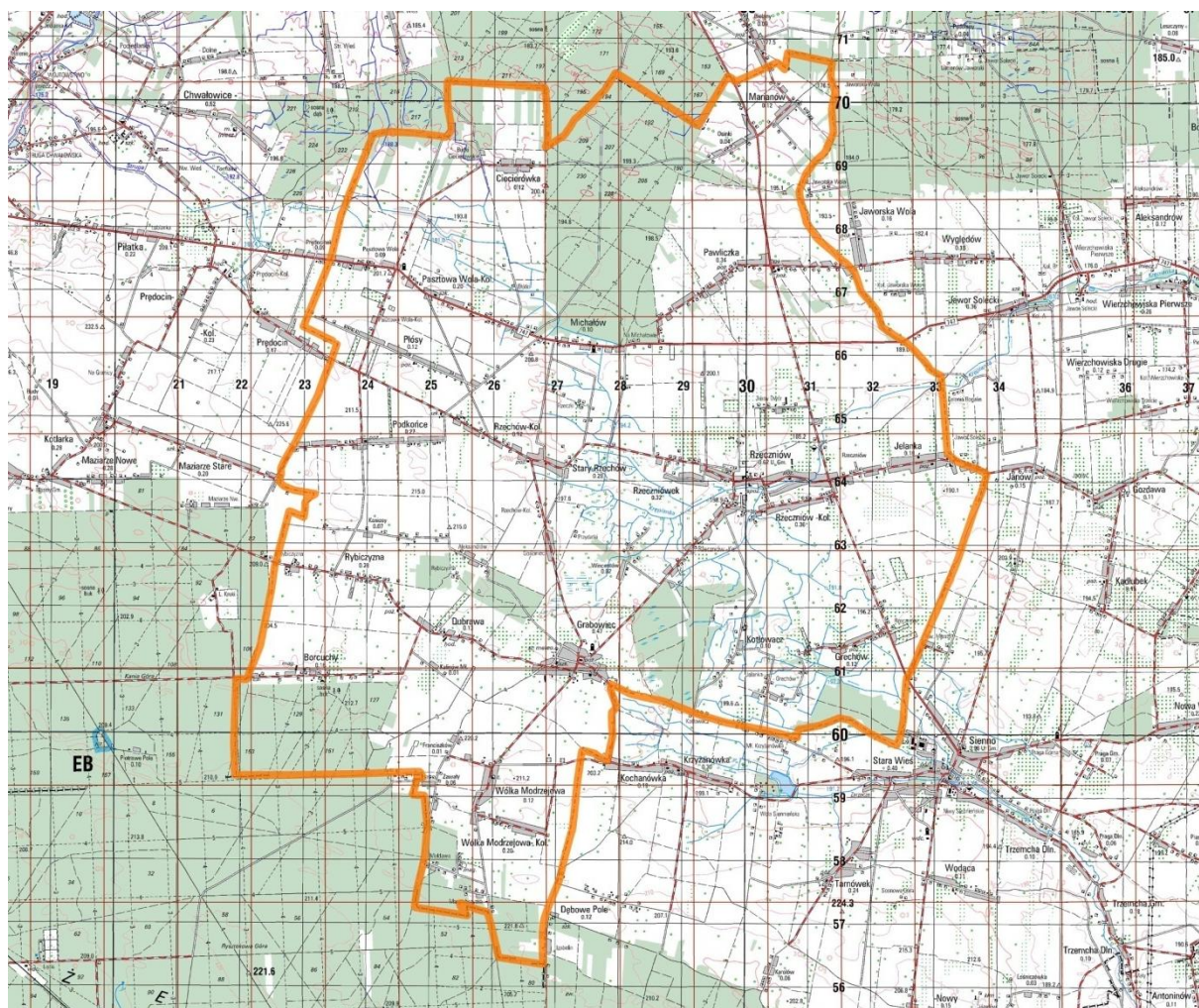
Rysunek 1 Mapa powiatu lipskiego



[https://www.osp.org.pl/hosting/katalog.php?id\\_w=8&id\\_p=163&id\\_g=1292](https://www.osp.org.pl/hosting/katalog.php?id_w=8&id_p=163&id_g=1292)

Gmina Rzecznów obejmuje 24 sołectwa, w tym 27 wsi: Aleksandrów, Borcuchy, Ciecierówka, Dubrawa, Grabowiec, Grechów, Jelanka, Kaniosy, Kotłowacz, Michałów, Marianów, Osinki, Pawliczka, Płósy, Podkońce, Pasztowa Wola, Pasztowa Wola-Kolonia, Rybiczyna, Rzecznów, Rzecznówek, Rzecznów-Kolonia, Rzechów-Kolonia, Stary Rzechów, Wólka Modrzejowa, Wólka Modrzejowa-Kolonia, Wincentów, Zawały.

Mapa 1 Gmina Rzecznów



Układ komunikacyjny gminy oparty jest na drodze wojewódzkiej nr 747 Iłża – Lipsko, której odcinek w gminie Rzecznów wynosi 9,45 km oraz na drogach powiatowych, których łączna długość to 64,62 km. Długość dróg lokalnych gminnych oraz rolniczych wynosi w sumie 161,62 km.

Gmina Rzecznów położona jest w odległości:

- 42 km od Radomia (szacunkowy czas jazdy samochodem 45 minut)
- 84 km od Kielc (szacunkowy czas jazdy samochodem 1h20)
- 30 km od Ostrowca Świętokrzyskiego (szacunkowy czas jazdy samochodem 35 minut)

### 2.2.2. Zasoby i stan środowiska naturalnego

Gmina zajmuje obszar 104 km<sup>2</sup>. Jest to teren słabo zurbanizowany, charakteryzujący się niskim zaludnieniem, niższym od średniej dla kraju, województwa, czy powiatu.



Tabela 13 Gęstość zaludnienia na 1 km<sup>2</sup>

	2014
Polska	123
województwo mazowieckie	150
powiat lipski	48
Gmina Rzecznów	44

Źródło: <https://bdl.stat.gov.pl>, data pobrania 2016.10.11

W Gminie Rzecznów przeważają tereny rolnicze (66%) oraz leśne(17%).

Użytki rolne stanowią - 6846,16 ha, w tym: grunty orne -5731,36 ha, sady - 357,77 ha, pastwiska - 204,29 ha, łąki - 552,74. Pod zasiewami ogółem jest 5382,37 ha. Dominują uprawy zbóż: owies, pszenżyto, pszenica, żyto, jęczmień, ziemniaki. W strukturze gleb terenu gminy Rzecznów dominują gleby średnio dobrych i średnich klas bonitacyjnych. Najlepsze jakościowo gleby wykształcone na glinach, a nawet fragmentach gleb lessowych, występują w środkowej części gminy na terenach miejscowości Michałów, Rzechów, Jelanka. Są to gleby II i III klasy bonitacyjnej, stanowią około 29% powierzchni gminy. Najłabsze gleby V i VI klasy, wykształcone głównie na podłożu piaszczystym, występują w płn.-wsch. i pd. części gminy tj. w okolicach miejscowości Marianowa, Pawliczki, Mołdawy, Margrabszczyzny. Zajmują one 14,2% powierzchni gminy.

W gminie występuje następująca bonitacja gleb: II klasa - 292,08 ha, III a i III b - 2729,18 ha, IV a i IV b -3249,44 ha. Łącznie 6270,70 ha to znakowane gleby. Grunty o bonitacji powyżej IV klasy tzn. grunty odłogowe: V klasa -1000,75 – 5 ha, VI klasa- 431,31 ha, VI z klasa -43,22 ha.

Gmina charakteryzuje się niską lesistością. W południowo zachodniej oraz południowej części znajdują się pozostałości dawnej Puszczy Iłżeckiej, obejmującej pn – wsch. część Puszczy Świętokrzyskiej. Dominuje w niej bór sosnowy z domieszką brzozy, rzadziej dębu. Spotykany jest również bór mieszany złożony z sosny z domieszką jodły, dębu, brzozy, osiki i grabu. Runo leśne jest bogate. Występują w nim liczne grzyby, borówki czernicy i brusznicy, kostrzewy oraz mchy. Drugi kompleks leśny występuje w północnej części gminy na obszarze wyznaczonym przez miejscowości Michałów, Pawliczka i Osinki. Jest to las mieszany, w którym występuje sosna, jodła, dąb, buk, świerk, lipa i klon. Charakteryzuje się również bogatym runem leśnym.

W wymienionych kompleksach leśnych występują dziki, sarny, jelenie, lisy, chronione łasice, borsuki kuny oraz sezonowo łosie. Dodatkowo w zaroślach śródpolnych żyją zające, skoczki, myszy, jeże i ryjówki. Ptaki reprezentowane są przez liczne gatunki. Wśród nich: myszołowy, jarząbki, skowronki borowe, sikorki, wrony, sroki, sójki, dzięcioły. Z gadów i płazów, spotykane są: jaszczurka zwinka, żmija, padalec, żaby i ropuchy. Liczne są również gatunki bezkręgowców.

Obok wskazanych kompleksów leśnych, na obszarze gminy występują również płąty lasów, które należą do prywatnych rolników. W okolicach wsi Aleksandrów znajduje się Las Rzechowski. Jest to bór z przewagą sosny. Pomiędzy miejscowością Grabowiec a Kolonią Rzeczników rozciąga się Las Grabowiecki i Rzeczniewski, który w zachodniej i póln. -zach. części ma charakter olsu ze względu na podmokłe podłoże. Licznie występują tu: olsza czarna, wierzb, brzoza, jesion, a w poszyciu kruszyna, paprocie, psianka, bez czarny. Naturalne łąki zachowały się w dolinie rzeki Krępianka oraz fragmentarycznie na północ od miejscowości Pasztowa Wola, jak również w okolicy wsi Kołtowacza i Grechowa.

Na terenie gminy Rzeczników nie ma wyznaczonych obszarów cennych przyrodniczo, które byłyby objęte ochroną.

Gmina Rzeczników pod względem fizyczno-geograficznym położona jest na pograniczu Równiny Radomskiej i Wysoczyzny Łżeckiej. Przez środek gminy przebiega płytka dolina rzeki Krępianki, której źródła znajdują się w okolicach miejscowości Rzechów. Wysokości bezwzględne kształtują się od około 177,4 m n.p.m. w pn.-wsch. części gminy (okolice miejscowości Marianów) do 210 m. n.p.m. w okolicy Dubrawy i 221,8 m. n.p.m. w okolicy miejscowości Wólka Modrzejowa. Maksymalne deniwelacje wynoszą 44,4 metra. Ogólne nachylenie terenu przebiega z pd.- zach. na pn.- wsch. I nawiązuje do układu warstw mezozoicznych oraz do położenia na przedpolu Gór Świętokrzyskich.

Sieć hydrograficzna gminy Rzeczników jest słabo rozwinięta. Reprezentowana jest ona przez rzekę II rzędu Krępiankę, która rozpoczyna swój bieg w okolicach miejscowości Rzechowa. Zasilana jest przez kilka lokalnych cieków wodnych, strumieni oraz sieć kanałów, które odwadniają zagłębienia krasowe w środkowej części gminy. Północno zachodnią część gminy odwadnia ciek wodny płynący w kierunku północno zachodnim i prowadzący wody do rzeki Łżanki znajdującej się już poza gminą.

### **2.2.3. Infrastruktura techniczna i budownictwo**

Gmina Rzeczników posiada 88,3 km infrastruktury wodociągowej (stan na 2014 r.). Korzysta z niej 84,2% mieszkańców. Jest to zbliżona wartość dla średniej dla województwa i kraju oraz wyższa o 10 p.p. wobec średniej w powiecie lipskim.

**Tabela 14 Długość wodociągów (km) w gminie Rzecznów**

	<b>2010</b>	<b>2011</b>	<b>2012</b>	<b>2013</b>	<b>2014</b>
gmina Rzecznów	88,3	88,3	88,3	88,3	88,3

Źródło: <https://bdl.stat.gov.pl>, data pobrania 2016.10.11

**Tabela 15 Osoby korzystające z wodociągów w % ogółu mieszkańców wsi**

	<b>2010</b>	<b>2011</b>	<b>2012</b>	<b>2013</b>	<b>2014</b>
Polska	75,2	75,7	76,2	76,6	84,3
województwo mazowieckie	69,7	70,5	71	71,5	82,4
powiat lipski	59,5	61,2	62,2	62,2	74,3
gmina Rzecznów	61,4	62,1	62,4	62,3	84,2

Źródło: <https://bdl.stat.gov.pl>, data pobrania 2016.10.11

Na terenie gminy Rzecznów sieć kanalizacyjna jest słabo rozwinięta. Łączna jej długość wynosi 15,7 km i dociera ona jedynie do 18,8% mieszkańców gminy. (Stan na 2014 r.). Wartości te są o wiele niższe wobec średniej dla kraju i województwa, które wynoszą odpowiednio 68,7% i 66,7%. Dodatkowo na terenie gminy Rzecznów nie ma sieci przesyłu gazu.

**Tabela 16 Długość kanalizacji (km) w gminie Rzecznów**

	<b>2010</b>	<b>2011</b>	<b>2012</b>	<b>2013</b>	<b>2014</b>
gmina Rzecznów	13,2	13,2	13,2	13,2	15,7

Źródło: <https://bdl.stat.gov.pl>, data pobrania 2016.10.11

**Tabela 17 Osoby korzystające z kanalizacji w %**

	<b>2010</b>	<b>2011</b>	<b>2012</b>	<b>2013</b>	<b>2014</b>
Polska	62	63,5	64,3	65,1	68,7
województwo mazowieckie	61,5	63,1	63,7	64,7	66,7
powiat lipski	21	21,2	21,3	21,1	22

gmina Rzecznów	15,1	15,2	15,2	15	18,8
----------------	------	------	------	----	------

Źródło: <https://bdl.stat.gov.pl>, data pobrania 2016.10.11

**Tabela 18 Osoby korzystające z sieci gazowej w % ogółu mieszkańców wsi**

	2010	2011	2012	2013	2014
Polska	52,5	52,5	52,4	52,4	52,2
województwo mazowieckie	54,6	54,5	53,5	53,7	53,6
powiat lipski	0	0	0	0	0
gmina Rzecznów	0	0	0	0	0

Źródło: <https://bdl.stat.gov.pl>, data pobrania 2016.10.11

Wg stanu na 31.12.2014 r. w gminie Rzecznów było 1685 budynków mieszkalnych (mieszkalnych i mieszkalno – usługowych, jeśli posiadają jedno mieszkanie). W latach 2010-2014 ich liczba pozostawała na podobnym poziomie. Przeciętna powierzchnia użytkowa jednego lokalu w 2014 roku wynosiła 82,3 m<sup>2</sup> i była większa od średniej dla kraju o 8,9m<sup>2</sup> i 10,6 m<sup>2</sup>. Równocześnie przeciętna liczba osób na jedno mieszkanie nieznacznie się różniła wobec średniej dla kraju oraz była w niewielkim stopniu większa niż średnia dla powiatu i województwa.

**Tabela 19 Przeciętna powierzchnia użytkowa 1 mieszkania (m<sup>2</sup>)**

	2010	2011	2012	2013	2014
Polska	72,3	72,6	72,8	73,1	73,4
województwo mazowieckie	70,6	70,9	71,2	71,5	71,7
powiat lipski	79,2	79,4	79,6	79,8	80,1
gmina Rzecznów	81,5	81,6	81,8	81,9	82,3

Źródło: <https://bdl.stat.gov.pl>, data pobrania 2016.10.11

**Tabela 20 Przeciętna liczba osób na 1 mieszkanie**

	2010	2011	2012	2013	2014
Polska	2,86033	2,83633	2,80798	2,77889	2,75181



województwo mazowieckie	2,55317	2,53433	2,5097	2,48587	2,46189
powiat lipski	2,81749	2,78988	2,7533	2,71979	2,6898
gmina Rzecznów	2,82004	2,79222	2,77001	2,73155	2,70735

Źródło: <https://bdl.stat.gov.pl>, data pobrania 2016.10.11

## 2.2.4. Infrastruktura edukacyjna, kulturalna, rekreacyjno-turystyczna

### Infrastruktura edukacyjna

W Gminie Rzecznów nie działają żadne żłobki lub klubiki dziecięce. Funkcjonują 2 placówki wychowania przedszkolnego, w tym 1 przedszkole. W 2015 roku przyjęły one łącznie 141 dzieci. Na terenie gminy istnieją również 2 szkoły podstawowe oraz 1 gimnazjum. W roku szkolnym 2015/2016 uczęszczało do nich odpowiednio 208 i 105 uczniów. Są to:

- Publiczne Przedszkole w Pawliczce
- Oddział przedszkolny w PSP w Grabowcu
- Publiczna Szkoła Podstawowa w Rzecznowie
- Publiczna Szkoła Podstawowa w Grabowcu
- Publiczne Gimnazjum w Rzecznowie

Tabela 21 Edukacja – infrastruktura i liczba korzystających

	2012/2013	2013/14	2014/2015	2015/2016
Placówki wychowania przedszkolnego	3	3	2	2
w tym przedszkola	1	1	1	1
Dzieci w placówkach wychowania przedszkolnego	113	117	111	141
Szkoły podstawowe	3	3	3	2
Uczniowie szkół podstawowych	234	227	232	208
Szkoły gimnazjalne	1	1	1	1
Uczniowie szkół gimnazjalnych	120	124	117	105

Liczba uczniów przypadająca na 1 oddział w szkole:

podstawowej	12	13	13	bd
gimnazjalnej	20	21	20	bd

Źródło: Statystyczne Vademecum Samorządowca 2015 oraz dane urzędu gminy (rok szkolny 2015/2016)

Średnie wyniki sprawdzianów do szkół podstawowych w 2015 r. wypadły gorzej na tle całego powiatu oraz województwa. Ogółem średni wynik wyniósł 67,5% i był niższy odpowiednio o 4,6 p. p. i 8,1 p. p.. Wyjątkiem był język polski, gdzie średni wynik wyniósł 73,2%. Natomiast sytuacja przedstawia się już zupełnie inaczej w przypadku końcowych egzaminów w szkole gimnazjalnej w Rzecznowie w 2015 r. Średnie wyniki ze wszystkich przedmiotów były wyższe od średniej dla powiatu i województwa.

**Tabela 22 Średnie wyniki procentowe sprawdzianu w szkole podstawowej (2015 r.)**

	język polski i matematyka			język angielski
	ogółem średni wynik [%]	Język polski średni wynik [%]	matematyka średni wynik [%]	średni wynik [%]
gmina Rzecznów	67,5	73,2	61,4	65,3
powiat lipski	72,1	55,4	64	72,9
województwo mazowieckie	75,6	63,8	69,8	80,4

<http://bip.oke.waw.pl>

**Tabela 23 Średnie wyniki w szkół z egzaminu gimnazjalnego w 2015 r. (%)**

	gmina Rzecznów	powiat lipski	województwo mazowieckie
historia i WOS	58,7	53,1	56
j. polski	77,3	67,3	69
matematyka	51,1	46,7	48
przedmioty przyrodnicze	56,1	49,5	51
j. angielski na poziomie podstawowym	78,6	55,7	62
j. angielski na poziomie rozszerzonym	49,2	34,9	42

j. niemiecki na poziomie rozszerzonym	56,3	44,4	54
---------------------------------------	------	------	----

<http://bip.oke.waw.pl> oraz wyliczenia własne

### *Infrastruktura kulturalna*

W gminie Rzecznów nie działa żaden Ośrodek Kultury. Jego funkcje spełnia Gminna i Powiatowa Biblioteka Publiczna w Rzecznowie. Posiada ona również dwie filie w Pasztovej Woli i Grabowcu.

W roku szkolnym 2015/2016 Gminna i Powiatowa Biblioteka Publiczna w Rzecznowie zorganizowała następujące wydarzenia:

- „Biblioteki przyjazne sztabom WOŚP” ;
- Imprezę czytelniczą: „Zaczaruj świat wyobraźnią - Noc w Bibliotece”;
- Kurs obsługi popularnych programów komputerowych oraz wykorzystania portali społecznościowych dla bibliotekarzy oraz dla dorosłych odbiorców biblioteki;
- Przygotowanie atrakcji tematycznych podczas kolejnych edycji Rzecznowskiego Rajdu Rowerowego "Ty i Ja. Rowery dwa";
- Integracyjny rajd „Odjazdowy Bibliotekarz 2015” zorganizowany wspólnie z Gminną Biblioteką Publiczną w Siennie;
- Międzybiblioteczny Powiatowy Konkurs Czytelniczy i Medialny „Super Głowy” Organizacja – IX edycja pod hasłem: „Kroniki znad Wisły, Łżanki i Krępianki”. Tematem przewodnim zmagających konkursowych były zagadnienia dotyczące historii ziem obecnego powiatu lipskiego. Konkurs ten był okazją do upamiętnienia postaci Jana Długosza – patrona 2015 roku.
- Wystawa „Prywaciarze- początki polskiej mikroprzedsiębiorczości”;
- Spotkanie autorskie dla dzieci z Grzegorzem Kasdepke;
- Spotkanie regionalne: „Historia Rzecznowa w muzyce zapisana”- prowadzone przez M. Szot-Wróblewską;
- „Co zostało z dawnego Rzecznowa, czyli jak w roku Długosza pisać kronikę swojej miejscowości”- spotkanie z Antonim Giemzą;
- Narodowe czytanie "Lalki" B. Prusa z udziałem bibliotekarzy, nauczycieli, dorosłych czytelników;
- Udział w projekcie „Czytam sobie w bibliotece”. Projekt ten miał na celu promocję czytelnictwa i skierowany był do najmłodszych czytelników - dzieci w wieku 5-8 lat. Projekt wykorzystywał konkretne narzędzia, które miały nie tylko zachęcać dzieci do nauki samodzielnego czytania, ale także pomagał bibliotekarzowi zbudować program działań animacyjnych wokół literatury;

- Wystawa „Związki Jana Długosza z Sandomierzem - w sześćsetną rocznicę urodzin wielkiego historyka” w Rzecznowie;
- Spotkanie z historią regionu pt. „ Powstanie listopadowe – ważne epizody z terenu powiatu lipskiego”.
- Organizator wakacyjnego pleneru malarskiego: „Impresje rzeczniowskie” - plener malarski im. Zdzisława Jeruzala;

#### **Filia w Pasztovej Woli**

- Spotkania cykliczne Koła Przyjaciółek Biblioteki – warsztaty rękodzielnicze
- Książka na telefon – dostarczanie książek do domów czytelnikom niepełnosprawnym
- Spotkania w Bibliotece przy kawie – Tłusty Czwartek, Dzień Kobiet
- Przygotowanie planu zagospodarowania budynku szkolnego do projektu infrastruktury
- FIO Mazowsze ML – pisanie fiszki pt. „Zdrowo i Sportowo w każdym wieku”
- Pomoc przy wyszukiwaniu informacji do emerytury – osoby zainteresowane
- Spotkania z dziećmi i młodzieżą gimnazjalną- Pleciemy i dziergamy w Bibliotece
- Odjazdowy Bibliotekarz
- Warsztaty Literacko – owocowe
- Warsztaty karwingowe

#### **Filia w Grabowcu**

- Tydzień Bibliotek
- Zabawy z tekstem i ruchowe dla przedszkolaków;
- Konkurs plastyczny „Biblioteka inspiruje” podczas Tygodnia Bibliotek
- Pasowanie na czytelnika
- Lekcja- zagadki dla dzieci
- Ferie z Biblioteką
- Cała Polska czyta dzieciom – Czytanie uskrzydla
- „Historie sznurkowe” w ramach projektu „Bo wyobraźnia ma niezwykłą moc”
- Warsztaty „Coś ze sznurka”
- Rajd rowerowy „Odjazdowy Bibliotekarz”
- Atrakcje biblioteczne na festynie w Grabowcu
- Warsztaty literacko – manualne
- Spotkanie autorskie z Roksaną Jędrzejewską-Wróbel

Tabela 24 Biblioteki i filie

Biblioteki i filie	3
Czytelnicy w bibliotekach publicznych	1002
Wypożyczenie księgozbioru w woluminach na jednego czytelnika	24

Źródło: Statystyczne Vademecum Samorządowca 2015

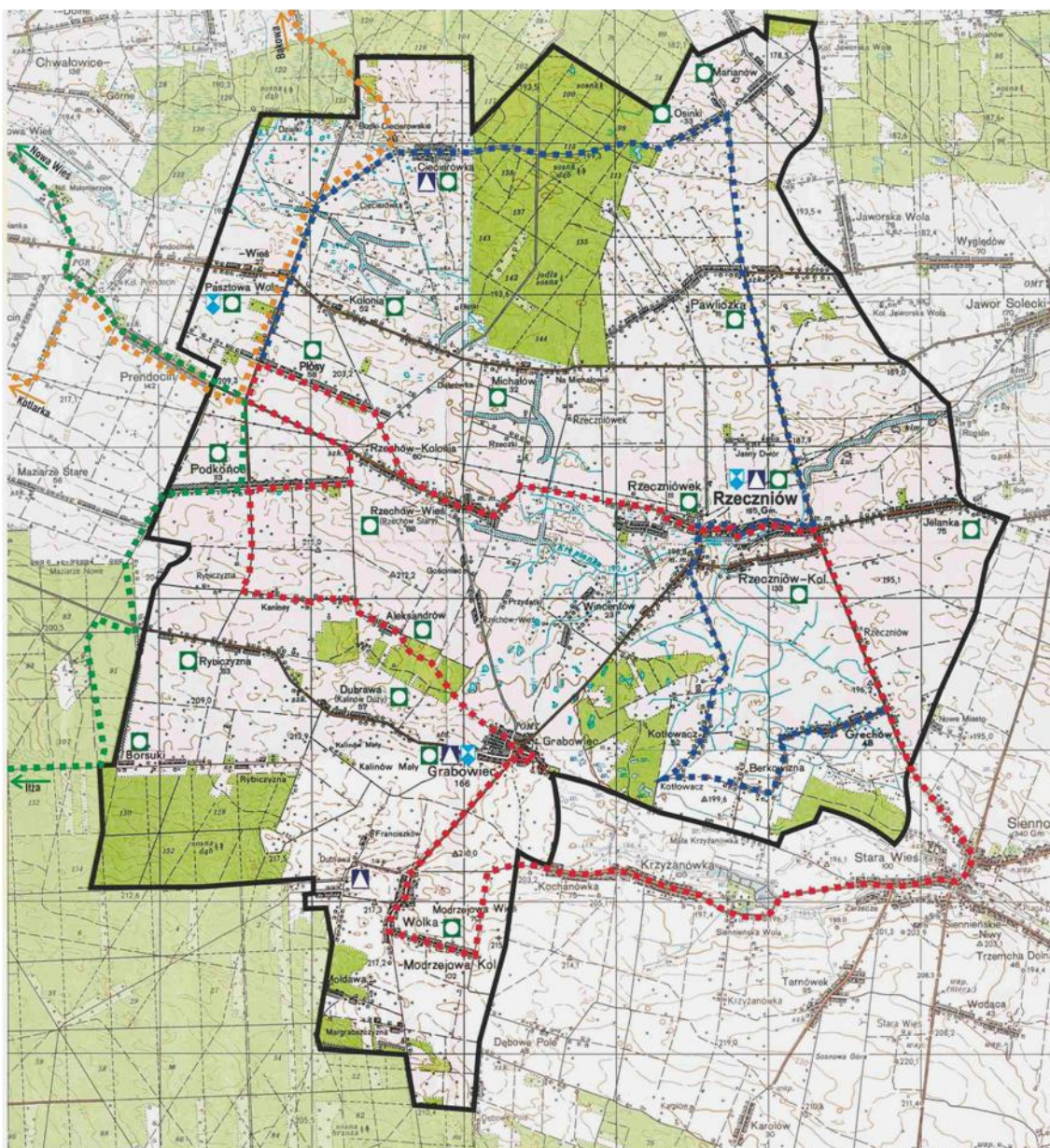
### *Infrastruktura rekreacyjno - turystyczna*

W gminie brak jest infrastruktury sportowo – rekreacyjnej, co stanowi znaczny wpływ na jakość życia jej mieszkańców. Potwierdziły to m.in. warsztaty oraz ankiety. W pytanie jakie są najważniejsze problemy związane z jakością życia w gminie Rzecznów najczęściej wskazań (54%) miała słabo rozwinięta baza rekreacyjno – sportowa. W gminie znajdują się jedynie dwa obiekty sportowe, w tym jeden tylko częściowo wybudowany. Jest to kompleks sportowy w Rzecznowie z boiskiem do piłki nożnej, bieżnią i częściowo postawioną trybuną. Drugim obiektem jest boisko szkolne w Grabowcu.

Rozwój turystyczny gminy Rzecznów skupia się na turystyce rowerowej. Sprzyjają jej ukształtowanie terenu, walory krajobrazowe oraz zabytki gminy. Realizowany jest on na podstawie Programu Rozwoju Turystyki Rowerowej na lata 2012-2017. W gminie zostały stworzone szlaki rowerowe oraz infrastruktura. Przygotowano 4 wiaty turystyczne oraz tablice informacyjne w miejscowościach: Rzecznów, Rzechów, Podkońce, Wólka Modrzejowa. Przez teren gminy przebiega w sumie 5 szlaków turystyczno-rowerowych.



Mapa 2 Sieć szlaków rowerowych w gminie Rzecznów



### Walory przyrodnicze<sup>1</sup>

- Praźródło rzeki Krępianki
- „Punik” wraz z występującym tam zjawiskiem krasowym
- Gniazda bocianie
- Park w Grabowcu
- Aleja lipowa
- Posada – siedlisko w lesie
- Biały Ług

<sup>1</sup>Programu Rozwoju Turystyki Rowerowej na lata 2012-2017

- Budki Podkańcarskie – tzw. dziołki
- Tereny leśne w których występują grzyby i jagody
- Zwierzyna płowa zamieszkująca lasy
- Torfowiska
- Dziewicze tereny miejscowości takich jak Kołtowacz i Wincentów
- Poletka wiklinowe, stanowiące surowiec dla miejscowych wikliniarzy

## Zabytki

Na terenie Gminy Rzecznów znajdują się obiekty kultury materialnej wpisane do rejestru zabytków.

Należą do nich:

Tabela 25 - Wykaz zabytków w gminie Rzecznów

Zabytek	Miejscowość
Krzyż na cokole (kamienny)	Borsuki
Krzyż na cokole (kamienny)	Ciecierówka
Kaplica kubaturowa (murowana)	Dubrawa
Kościół par. p.w. św. Mikołaja, XVIII w.	Grabowiec, ul. Kościelna 36, 27-353 Rzecznów
Dzwonnica murowana	
Ogrodzenie kościelne	
Figura Jezusa Chrystusa na cokole (kamienna)	
Cmentarz rzymsko-katolicki	Grabowiec
Figura św. Piotra na kolumnie (kamienna)	
Figura św. Floriana na cokole (kamienna)	
Kapliczka kubaturowa (murowana) z kamienną figurką św. Mikołaja	
Krzyż na cokole (kamienny)	Jelanka
Kapliczka - krzyż na cokole z figurką	
Dom drewniany	Jelanka
Krzyż na cokole (kamienny)	Pasztowa Wola
Kapliczka słupowa (kamienna)	Pasztowa Wola-Kolonia

<b>Kapliczka- krzyż kamienny z figurą Boskiej Matki</b>	Pawliczka
<b>Kapliczka- krzyż na cokole z figurką (kamienna)</b>	Płósy
<b>Kapliczka- krzyż na cokole z figurką Matki Boskiej (kamienna)</b>	Podkońce
<b>Kaplica kubaturowa (murowana)</b>	Rzechów -Kolonia
<b>Figura Matki Boskiej na cokole (kamienna)</b>	
<b>Kościół p. w. Niepokalanego Poczęcia N.M.P. (murowany)</b>	Rzeczniów 3, 27-353 Rzeczniów
<b>Dzwonnica murowana</b>	
<b>Mur ogrodzeniowy kościoła p. w. Niepokalanego Poczęcia N. M. P.</b>	
<b>Kaplica w murze kościelnym</b>	
<b>Dawna kostnica przykościelna</b>	
<b>Krzyż wotywny na cokole (kamienny)</b>	
<b>Cmentarz rzymsko-katolicki</b>	
<b>Kapliczka- krzyż na cokole z figurą św. Jana Nepomucena (kamienna)</b>	Rzeczniów
<b>Kapliczka- krzyż na cokole z figurką (kamienny)</b>	Rzeczniówek
<b>Kaplica kubaturowa (murowana) z drewnianą figurą św. Jana Nepomucena</b>	Rzeczniów-Kolonia
<b>Kapliczka -krzyż na cokole z figurką Matki Boskiej (kamienna)</b>	
<b>Figura Matki Boskiej na cokole (kamienna)</b>	Rybiczyna
<b>Figura Matki Boskiej na cokole (kamienna)</b>	Wólka Modrzejowa

Źródło: Dane Urzędu Gminy

### 2.2.5. Identyfikacja problemów w sferze przestrzennej i infrastrukturalnej

- Średnie wyniki sprawdzianów w szkołach podstawowych w 2015 r. wypadły gorzej na tle całego powiatu oraz województwa (z wyłączeniem języka polskiego)
- Słabo rozwinięta sieć kanalizacji



- Na terenie gminy brak żłobków i klubików dziecięcych
- Słabe połączenia komunikacji publicznej
- Brak szerokopasmowego Internetu
- Nie wszystkie miejscowości mają zasięg telefonii komórkowej (Wólka Modrzejowa, Grabowiec, Rybiczyna)

## 2.3. Strefa środowiskowa

Stan środowiska naturalnego w gminie jest dobry. Nie zostały przekroczone standardy środowiskowe. Na terenie gminy nie znajdują się również odpady stwarzające zagrożenie dla życia, zdrowia, ludzi, bądź stanu środowiska.

## 2.4. Strefa gospodarcza

### 2.4.1. Struktura gospodarcza gminy

Zgodnie z Centralną Ewidencją i Informacją o Działalności Gospodarczej (wg stanu na dzień 26.10.2016) w Gminie Rzecznów zarejestrowanych jest 134 podmiotów gospodarczych. W porównaniu ze średnią dla kraju oraz województwa mazowieckiego liczba podmiotów wpisanych do rejestru REGON na 10 tysięcy mieszkańców jest około 2 krotnie mniejsza. Dostrzegalna jest również różnica na tle samego powiatu lipskiego. W przeliczeniu na 10 tys. mieszkańców wynosi ona o 120 mniej podmiotów wpisanych do rejestru REGON.

Tabela 26 Podmioty wpisane do rejestru REGON na 10 tys. ludności

	2010	2011	2012	2013	2014	2015
Polska	1014,7	1004,2	1031,7	1057,3	1070,6	1088,6
województwo mazowieckie	1293,0	1277,2	1318,8	1363,6	1391,3	1432,1
powiat lipski	715,2	712,8	727,2	730,2	743,7	744,4
gmina Rzecznów	619,0	628,4	638,3	627,6	638,9	624,2

Źródło: <https://bdl.stat.gov.pl>, data pobrania 2016.10.11

Liczba nowo zarejestrowanych w REGON podmiotów na 10 tys. mieszkańców również znacznie odbiega od średniej dla kraju, województwa. Odpowiednio 3 i 4 krotnie oraz już w mniejszym stopniu w stosunku do powiatu. Natomiast liczba podmiotów wyrejestrowanych jest mniejsza od średniej dla kraju, województwa. Dane wskazują, że aktywność gospodarcza w gminie nie jest

wysoka. Jednocześnie w ciągu ostatnich 5 lat widoczny jest spadek powstawania nowych podmiotów. Tym samym gmina Rzecznów nie rozwija się gospodarczo i jest to jedno z zaobserwowanych negatywnych zjawisk.

**Tabela 27 Jednostki nowo wpisane do rejestru REGON na 10 tys. ludności**

	2010	2011	2012	2013	2014	2015
Polska	104,4	89,8	93,0	94,9	92,9	93,6
Województwo mazowieckie	126,3	108,8	114,8	123,3	120,4	128,1
powiat lipski	54,3	62,0	54,0	48,5	51,9	47,6
gmina Rzecznów	57,2	51,4	43,0	39,1	34,9	31,0

Źródło: <https://bdl.stat.gov.pl>, data pobrania 2016.10.11

**Tabela 28 Jednostki wykreślone w rejestrze REGON na 10 tys. ludności**

	2010	2011	2012	2013	2014	2015
Polska	61,7	99,6	65,5	70,1	79,2	76,0
Województwo mazowieckie	63,8	121,4	71,7	77,2	90,4	84,7
powiat lipski	36,9	66,4	41,8	49,9	39,8	46,4
gmina Rzecznów	16,9	53,5	36,6	47,7	24,0	39,8

Źródło: <https://bdl.stat.gov.pl>, data pobrania 2016.10.11

Liczba podmiotów prowadzonych przez osoby fizyczne na przestrzeni 2012-2015 nieznacznie spadła o 11 jednostek. Dotyczy to jedynie sekcji A (rolnictwo, leśnictwo, łowiectwo i rybactwo). Świadczy to o stopniowym zmniejszaniu się udziału rolnictwa w lokalnej gospodarce. Natomiast największy wzrost zaobserwowano w sekcji H (transport i gospodarka magazynowa) o 6 jednostek (27%) oraz sekcji M (działalność profesjonalna, naukowa i techniczna) o 5 jednostek (55%). Dominującymi branżami w gminie prowadzonymi przez osoby fizyczne są sekcja G (handel hurtowy i detaliczny; naprawa pojazdów samochodowych, włączając motocykle), F (budownictwo) oraz C (przetwórstwo przemysłowe). Stanowią one odpowiednio 33%, 17% i 14,5% wszystkich podmiotów prowadzonych przez osoby fizyczne.

Natomiast we wskazanych latach nie wystąpiły w gminie branże z sekcji B (Górnictwo i wydobywanie), D (Wytwarzanie i zaopatrywanie w energię elektryczną, gaz, parę wodną, gorącą wodę i powietrze do układów klimatyzacyjnych), E(Dostawa wody; gospodarowanie ściekami i odpadami oraz działalność związana z rekultywacją), L (Działalność związana z obsługą rynku nieruchomości) i O (Administracja publiczna i obrona narodowa; obowiązkowe zabezpieczenia społeczne).

**Tabela 29 Osoby fizyczne prowadzące działalność gospodarczą wg sekcji PKD 2007**

<b>Branża</b>	<b>2012</b>	<b>2013</b>	<b>2014</b>	<b>2015</b>
ogółem	246	239	242	235
Sekcja A	38	38	18	17
Sekcja B	0	0	0	0
Sekcja C	31	29	33	34
Sekcja D	0	0	0	0
Sekcja E	0	0	0	0
Sekcja F	49	42	44	40
Sekcja G	76	74	81	78
Sekcja H	10	10	17	16
Sekcja I	1	0	0	0
Sekcja J	2	2	2	2
Sekcja K	7	7	7	8
Sekcja L	0	0	0	0
Sekcja M	6	10	11	11
Sekcja N	6	5	6	8
Sekcja O	0	0	0	0

Sekcja P	1	1	1	2
Sekcja Q	2	2	2	2
Sekcja R	2	2	2	2
Sekcje S, T, U	15	17	18	15

Źródło: <https://bdl.stat.gov.pl>, data pobrania 2016.10.11

Dominującą branżą wśród osób prawnych i jednostek organizacyjnych niemających osobowości prawnej w gminie jest sekcja O (Administracja publiczna i obrona narodowa; obowiązkowe zabezpieczenia społeczne), S i T (Pozostała działalność usługowa i Gospodarstwa domowe zatrudniające pracowników; gospodarstwa domowe produkujące wyroby i świadczące usługi na własne potrzeby) oraz P (Edukacja). Natomiast w wymienionych latach nie wystąpiły w gminie branże z B (Górnictwo i wydobywanie), D (Wytwarzanie i zaopatrywanie w energię elektryczną, gaz, parę wodną, gorącą wodę i powietrze do układów klimatyzacyjnych), F (Budownictwo), I (Działalność związana z zakwaterowaniem i usługami gastronomicznymi), J (Informacja i komunikacja), K (Działalność finansowa i ubezpieczeniowa), L (Działalność związana z obsługą rynku nieruchomości) oraz U (Organizacje i zespoły eksterytorialne).

**Tabela 30 Osoby prawne i jednostki organizacyjne niemające osobowości prawnej wg sekcji PKD 2007**

<b>Branża</b>	<b>2012</b>	<b>2013</b>	<b>2014</b>	<b>2015</b>
ogółem	50	49	50	48
Sekcja A	2	2	2	2
Sekcja B	0	0	0	0
Sekcja C	2	2	2	2
Sekcja D	0	0	0	0
Sekcja E	1	0	0	0
Sekcja F	0	0	0	0
Sekcja G	5	4	4	4
Sekcja H	2	2	2	2

Sekcja I	0	0	0	0
Sekcja J	0	0	0	0
Sekcja K	0	0	0	0
Sekcja L	0	0	0	0
Sekcja M	1	1	1	1
Sekcja N	1	1	1	1
Sekcja O	11	12	12	12
Sekcja P	6	6	6	5
Sekcja Q	3	3	3	3
Sekcja R	3	3	3	3
Sekcje S i T	13	13	14	13
Sekcja U	0	0	0	0

Źródło: <https://bdl.stat.gov.pl>, data pobrania 2016.10.11

Największe przedsiębiorstwa w gminie Rzecznów działają głównie w branży drzewnej. Są to:

**Tabela 31 Najwięksi przedsiębiorcy w gminie Rzecznów**

Lp.	Nazwa Przedsiębiorstwa	Miejscowość
1	Z.P.U.H. "Drew-Mat" Mariusz Bojara	Rybczyzna
2	Przerób Drewna Arkadiusz Kiepas	Rzechów- Kolonia
3	"Tartak" Krzysztof Tracz	Jelanka
4	"Kubar" Przedsiębiorstwo Produkcyjno – Handlowo - Usługowe Andrzej Fijas	Grabowiec
5	Tartak Ewa Fijas	Borcuchy
6	Tartak Przecieranie i Sprzedaż Drewna Kaczor Krzysztof	Rybczyzna
7	P.P.U.H. "Tracz-Pol" Andrzej Tracz	Grabowiec
8	Produkcja Drzewna Usługi I Handel Stefan Marchewka	Rzecznów- Kolonia

Źródło: Dane Urzędu Gminy

Równocześnie ponad 97% podmiotów gospodarczych stanowią przedsiębiorstwa mikro zatrudniające od 0 do 9 pracowników. Następne prawie 2,5% to przedsiębiorstwa małe, zatrudniające do 49 pracowników. W gminie Rzecznów jest jedynie jeden podmiot, w którym pracuje ponad 50 osób.

**Tabela 32 Podmioty gospodarcze w gminie Rzecznów wg klas wielkości**

	<b>ogółem</b>	<b>0 - 9</b>	<b>10 - 49</b>	<b>50 - 249</b>	<b>250 - 999</b>
gmina Rzecznów	283	275	7	1	0
udział procentowy	100,00%	97,17%	2,47%	0,35%	0,00%

Źródło: <https://bdl.stat.gov.pl>, data pobrania 2017.03.08

Jedną z głównych czynników hamujących rozwój gospodarczy gminy jest brak lokali, w których może być prowadzona działalność usługowo – handlowa. Przykładem obrazującym ten problem jest sytuacja, która miała miejsce w trakcie przygotowywania przedmiotowego dokumentu. Zostały zamknięte dwa punkty: usługowy – fryzjer oraz handlowy – kwaciarnia. Jedyny dostępny lokal, w którym prowadziły działalność został sprzedany na inne cele. W konsekwencji obydwie podmioty przenoszą swoją działalność do sąsiedniej gminy, ponieważ nie mogą prowadzić jej na terenie gminy Rzecznów.

#### **2.4.2. Identyfikacja problemów w sferze gospodarczej**

- Bardzo mała liczba podmiotów gospodarczych w przeliczeniu na 10 tys. mieszkańców.
- Bardzo niska liczba nowo tworzonych podmiotów gospodarczych w przeliczeniu na 10 tys. mieszkańców, przy jednoczesnym spadku w latach 2010-2015.
- Brak dużych podmiotów gospodarczych; dominują przedsiębiorstwa mikro, które stanowią ponad 97% wszystkich firm działających w gminie
- Brak bazy lokalowej do prowadzenie i rozwoju działalności gospodarczej, co stanowi istotny czynnik hamujący rozwój gospodarczy gminy

#### **2.5. Wnioski z konsultacji społecznych prowadzonych podczas przygotowania dokumentu**

Proces konsultacji społecznych w ramach partycypacji społecznej miał charakter dwutorowy - jakościowy oraz ilościowy. W trakcie przygotowywania przedmiotowego dokumentu zostały zorganizowane warsztaty ze społecznością lokalną. Uczestniczyli w nich przedstawiciele samorządu organizacji pozarządowych, przedsiębiorców oraz mieszkańców gminy Rzecznów. Przeprowadzono także anonimowe badanie ankietowe (CAWI) wśród mieszkańców różnych miejscowości gminy. Ankietę wypełniło 103 osoby.

### 2.5.1. Warsztaty z mieszkańcami gminy

Przeprowadzone warsztaty z najważniejszymi interesariuszami miały na celu pogłębienie wiedzy płynącej z diagnozy obszarów problemowych w gminie wraz z określeniem jej mocnych stron oraz potencjałów. Wnioski zostały uwzględnione w rozdziale 2.6 Druga część spotkań dotyczyła określeniu wizji programu oraz wskazanie potencjalnych działań i projektów rewitalizacyjnych.

Uczestnicy warsztatów wskazali następujące miejscowości, które ich zdaniem powinny zostać włączone do Programu Rewitalizacji. Podczas nich opracowano również różnego rodzaju projekty, które mogą zostać zrealizowane w ramach działań rewitalizacyjnych.

#### 1. Rzecznów

- **Remont budynku Starej Remizy w Rzecznowie wraz zagospodarowaniem terenu przyległego do rzeki Krępianka** - miejsce to powinno stać się świetlicą wiejską i spełniać funkcję aktywizacyjno-integrującą społeczność lokalną. Na terenie Rzecznowa działają również aktywnie organizacje pozarządowe oraz grupy nieformalne m.in. Stowarzyszenie SENIOR w Rzecznowie, Koło Gospodyń Wiejskich, Chór Rzecznowiacy, Grupa Art.-Famili, Grupa Inspiracja, które nie posiadają miejsca na spotkania oraz organizowane przez siebie działania. Powstanie świetlicy wiejskiej w budynku może zmienić ten stan rzeczy. Byłoby to miejsce, w którym możliwe byłoby organizowanie imprez, wydarzeń w okresie jesienno-zimowym. Zagospodarowanie terenu przyległego do rzeki Krępianka pozwoli również na stworzenie miejsca rekreacji dla mieszkańców Rzecznowa oraz całej gminy. Mieszkańcy podczas warsztatów proponowali wybudowanie wiaty, ławek oraz stojaków na rowery. Dotychczas w gminie brakowało tego typu terenu do rekreacji.
- **Nieużytkowany budynek po dawnej piekarni i nieużywanych magazynach Gminnej Spółdzielni Samopomoc Chłopska** – wyremontowany budynek powinien służyć rozwojowi gospodarczemu gminy, w której brakuje lokali dla drobnych przedsiębiorców. Uczestnicy warsztatów wskazali, że budynek należy przeznaczyć na działalność usługową oraz handel.
- **Rozbudowa kompleksu rekreacyjno-sportowego** – teren ten znajduje się w centralnej części miejscowości. Jest to boisko, z którego korzysta Klub Sportowy „Krępianka”. W ramach wcześniejszych działań została wybudowana trybuna, która umożliwi oglądanie wydarzeń sportowych. Istnieje również scena modułowa oraz widownia, co pozwoli na organizowanie różnego rodzaju wydarzeń i imprez. Powstał także plac zabaw, miejsce, na którym małe dzieci bezpiecznie mogą spędzać czas na wolnym powietrzu. Uczestnicy

proponowali, aby na terenie kompleksu rekreacyjno-sportowego zostało utworzone również boisko wielofunkcyjne oraz siłownia zewnętrzna.

- **Zagospodarowanie budynku po dawnym Zakładzie Gospodarczym Użyteczności Publicznej (ZGUP)** – uczestnicy warsztatów zaproponowali, że miejsce to powinno stać się świetlicą wiejską i spełniać funkcję aktywizującą – integrującą społeczność lokalną.
- **Budowa nowej oczyszczalni ścieków**

## 2. Pasztowa Wola Kolonia

- **Zagospodarowanie budynku po dawnej szkole podstawowej** – miejsce to powinno pełnić funkcję świetlicy wiejskiej i spełniać funkcję integrująco- aktywizującą społeczność lokalną. Obecnie mieści się tam filia biblioteki publicznej w Rzecznowie. Rewitalizacja pozwoliłaby na stworzenie miejsca społeczno-kulturalnego. Dodatkowo w związku z tym, że w gminie brakuje infrastruktury turystycznej w budynku powinna powstać baza noclegowo- gastronomiczna.

## 3. Pawliczka

- **Zagospodarowanie remizy strażackiej w Pawliczce** – zdaniem uczestników warsztatów miejsce to powinno pełnić funkcję świetlicy wiejskiej i spełniać funkcję integrująco-aktywizującą społeczność lokalną. Jednakże jak wskazują przedstawiciele urzędu miejsce to już pełni funkcję świetlicy wiejskiej. Sala jest już przygotowana do organizacji różnego rodzaju przedsięwzięć. Odbývają się tam uroczystości rodzinne, okolicznościowe etc.

## 4. Podkońce

- **Zagospodarowanie remizy strażackiej w Podkońcach - zdaniem uczestników warsztatów** miejsce to powinno pełnić funkcję świetlicy wiejskiej i spełniać funkcję integrująco- aktywizującą społeczność lokalną. Dodatkowo na terenie remizy powinien powstać plac zabaw oraz siłownia na wolnym powietrzu. Wskazano, że budynek mógłby pełnić również funkcję noclegowo-gastronomiczną. Jednakże, jak wskazują przedstawiciele urzędu przeprowadzono już remont w powyższym budynku w 2014 r. w ramach działania Odnowa i Rozwój Wsi Programu Rozwoju Obszarów Wiejskich.

## 5. Grabowiec

- **Zagospodarowanie remizy strażackiej w Grabowcu** -miejsce to powinno pełnić funkcję świetlicy wiejskiej i spełniać funkcję integrująco- aktywizującą społeczność lokalną. Dodatkowo na terenie remizy powinien powstać miejsce z wiatą, ławkami,



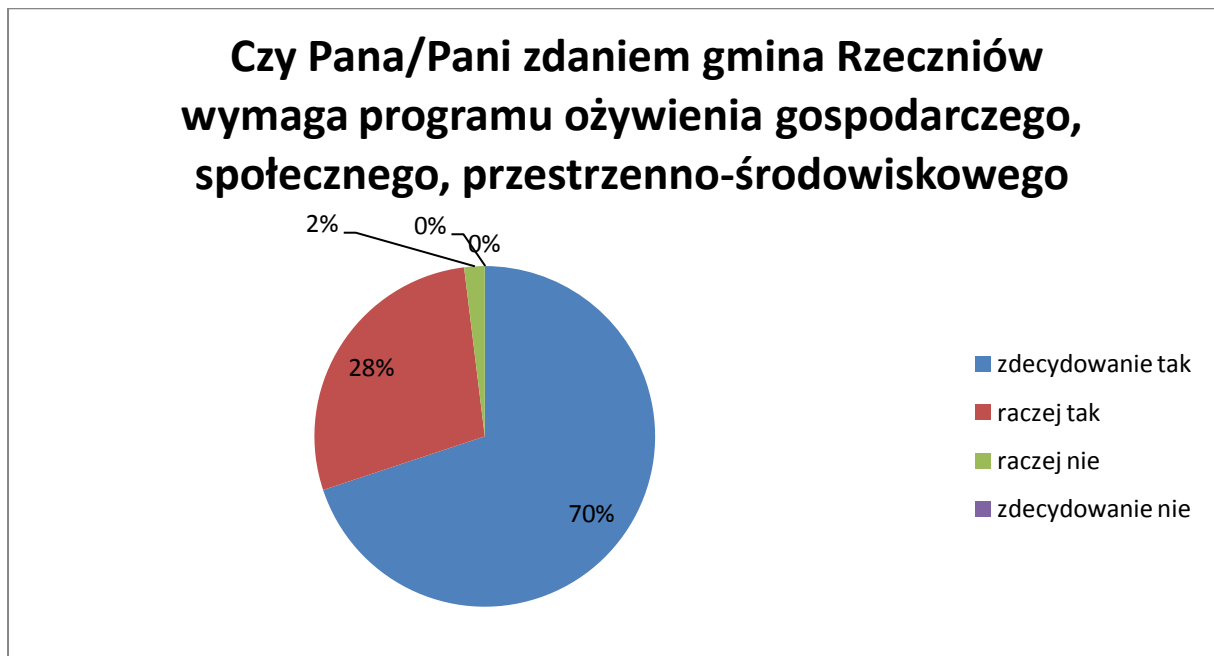
siłownią na wolnym powietrzu oraz stojakami na rowery. Wskazano, że budynek mógłby pełnić również funkcję noclegowo.

- **Modernizacja Parku w Grabowcu** – m.in. zasadzenie nowych roślin. Jednakże przedstawiciel urzędu wskazuje, że teren park był odnawiany w 2012 r. w ramach działania Odnowa i Rozwój Wsi Programu Rozwoju Obszarów Wiejskich..
- **Zagospodarowanie glinianek w Grabowcu** – stworzenie miejsca spotkań i rekreacji społeczności lokalnej. Wybudowanie wiaty z ławkami oraz miejscem na ognisko.

## 2.5.2. Wnioski z badania ilościowego PAPI

W ramach diagnozy zostało przeprowadzone badanie ankietowe (PAPI) wśród 103 mieszkańców gminy Rzecznów. Wzięli w niej udział mieszkańcy w sumie z 15 miejscowości. Głównie z Rzecznowa i Rzecznowa Kolonii, Grabowca, Osinek, Rzecznówka i Pawliczki. Respondenci w przeważającej części uznali, że gmina Rzecznów wymaga programu ożywienia gospodarczego, społecznego, przestrzenno-środowiskowego. 70% z nich wskazało, że zdecydowanie tak, a 28% raczej tak. Wynik ten wskazuje, że w gminie jest poparcie mieszkańców do utworzenia Programu Rewitalizacji.

Wykres 5 Czy Pana/Pani zdaniem gmina Rzecznów wymaga programu ożywienia gospodarczego, społecznego, przestrzenno-środowiskowego?

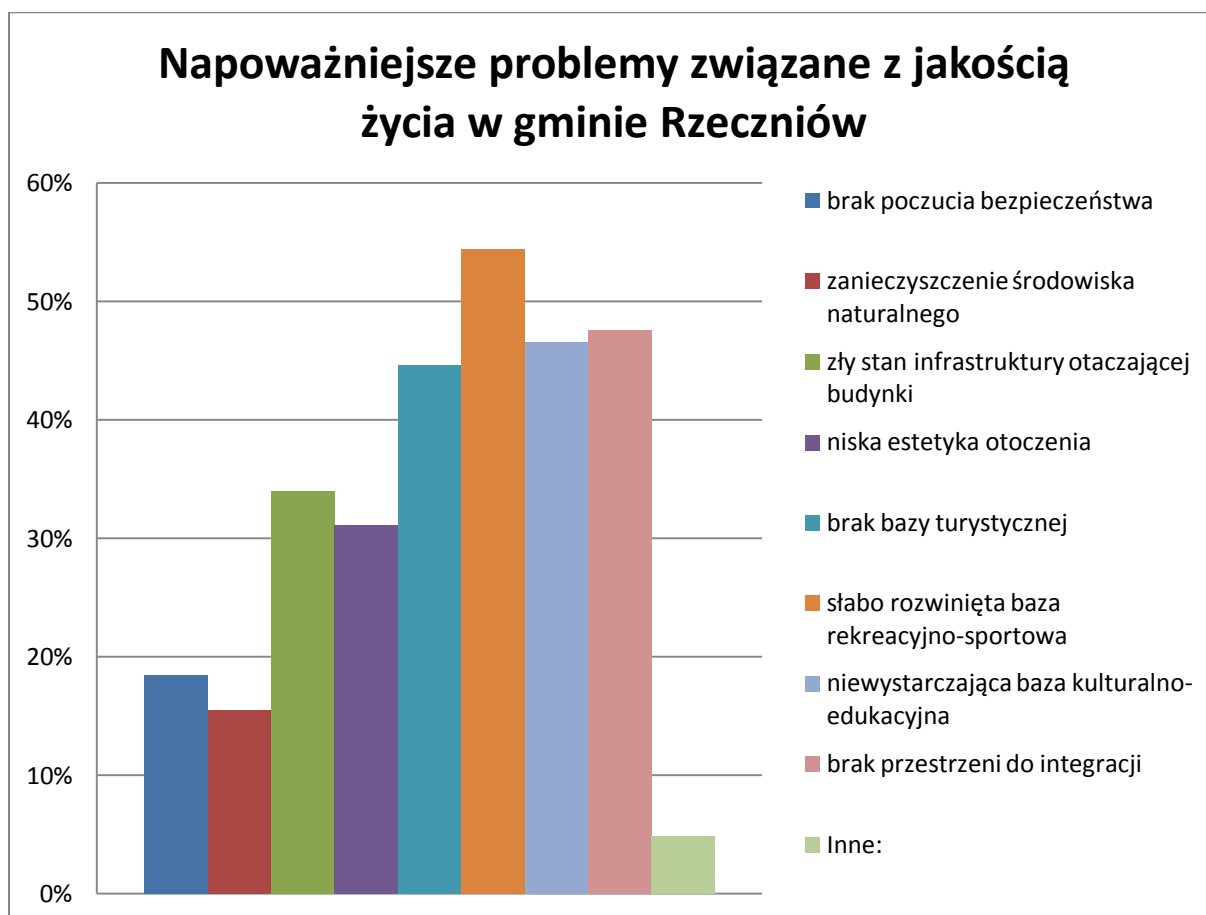


Badanie PAPI na próbie 103 osób.

Respondenci za najważniejsze problemy związane z jakością życia w gminie Rzecznów uznali:

- słabo rozwinięta baza rekreacyjno-sportowa – 54% wskazań
- brak przestrzeni do integracji – 48% wskazań
- niewystarczająca baza kulturalno-edukacyjna – 47% wskazań
- brak bazy turystycznej – 45 % wskazań

Wykres 6 Najpoważniejsze problemy związane z jakością życia w gminie Rzecznów

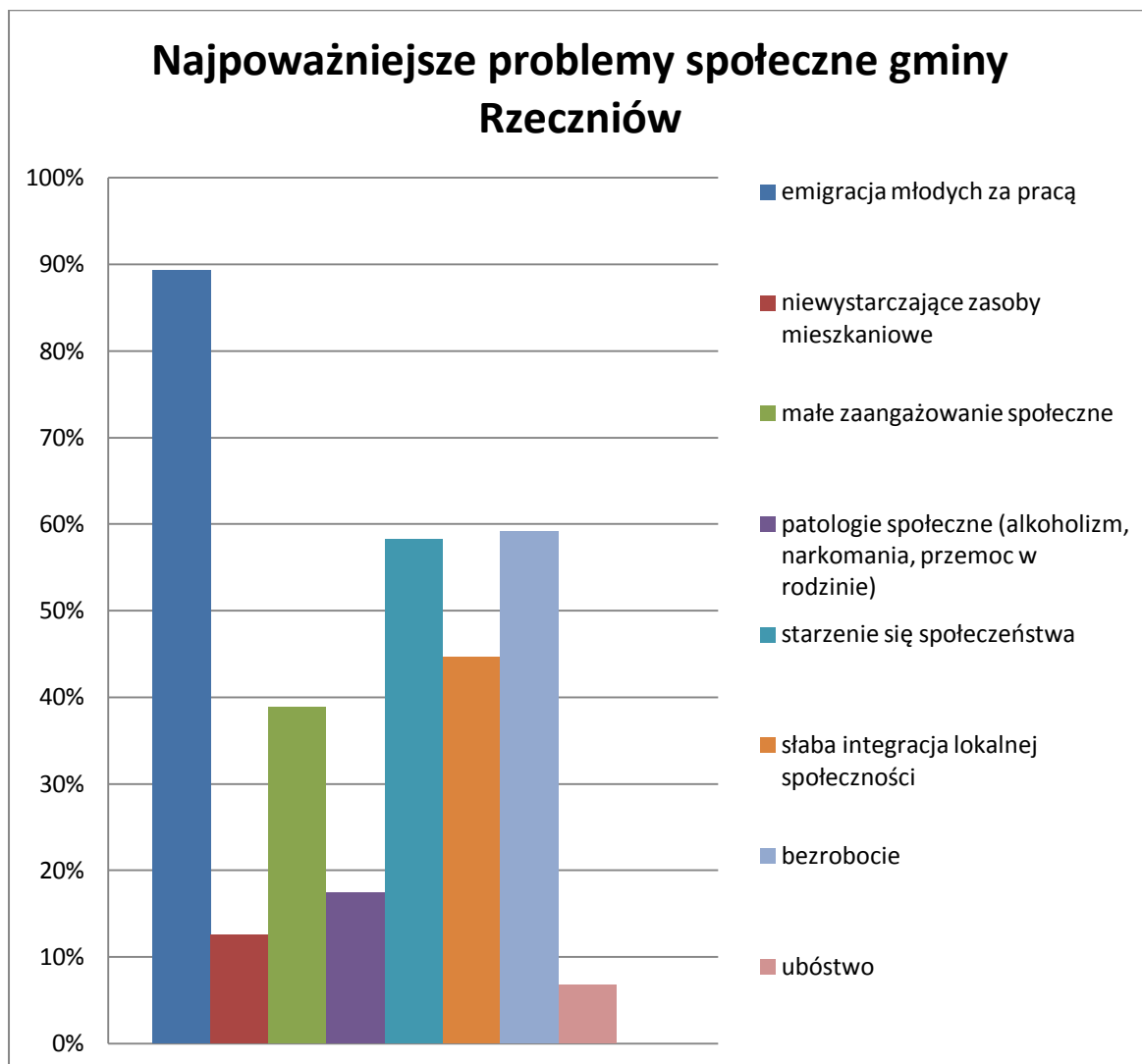


Badanie PAPI na próbie 103 osób.

Mieszkańcy za najważniejsze problemy społeczne gminy Rzecznów uznali:

- emigracja młodych za pracą – 84% wskazań
- bezrobocie – 59% wskazań
- starzenie się społeczeństwa – 58% wskazań
- słaba integracja lokalnej społeczności - 45% wskazań

Wykres 7 Najpoważniejsze problemy społeczne gminy Rzecznów

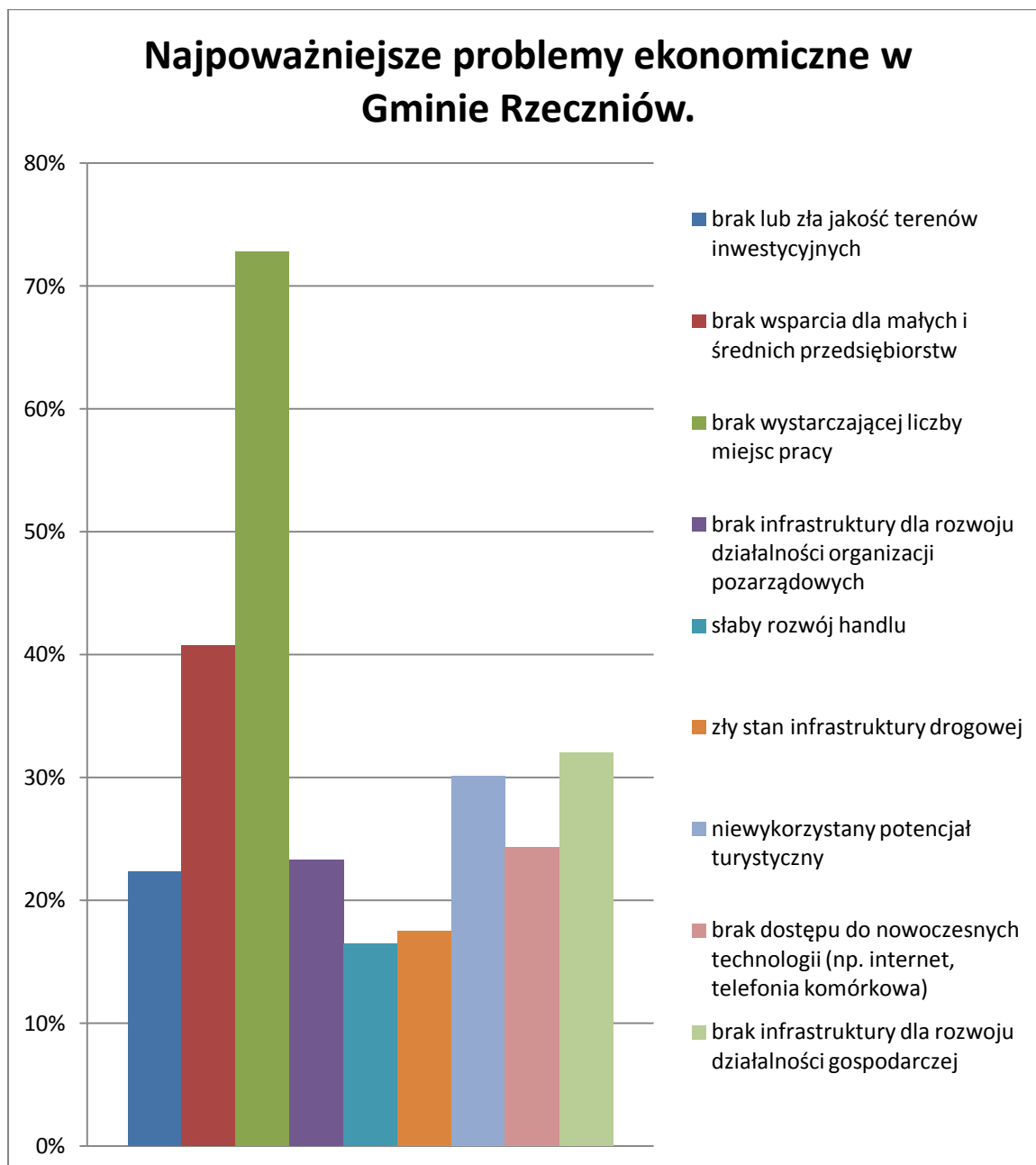


Badanie PAPI na próbie 103 osób.

Respondenci za najważniejsze problemy ekonomiczne w gminie Rzecznów uznali:

- brak wystarczającej liczby miejsc pracy – 73% wskazań
- brak wsparcia dla małych i średnich przedsiębiorstw – 41% wskazań
- brak infrastruktury dla rozwoju działalności gospodarczej – 32% wskazań
- niewykorzystany potencjał turystyczny – 30% wskazań

Wykres 8 Najpoważniejsze problemy ekonomiczne w gminie Rzecznów



Badanie PAPI na próbie 103 osób.

Respondenci w wypełnianej ankiecie mogli wskazać obszary zdegradowane, które ich zdaniem powinny zostać poddane rewitalizacji. Najwięcej wskazań uzyskały:

- Zagospodarowanie budynku starej remizy w Rzecznowie (49 wskazań)
- Zagospodarowanie dawnego budynku Gminnej Spółdzielni w Rzecznowie (18 wskazań)
- Rozbudowa kompleksu sportowego w Rzecznowie (14 wskazań)

- Zagospodarowanie terenu parku w Rzecznowie (12 wskazań)
- Zagospodarowanie terenu rzeki Krępianka (11 wskazań)
- Zagospodarowanie dawnego budynku szkoły w Pasztovej Woli – Kolonia (7 wskazań)

## 2.6. Podsumowanie diagnozy czynników i zjawisk kryzysowych

W wyniku przeprowadzonej pogłębionej diagnozy obecnej sytuacji w Gminie Rzecznów zostały zidentyfikowane najważniejsze problemy podzielone na poszczególne obszary. Poddane zostały one konsultacjom społecznym podczas zorganizowanych warsztatów z mieszkańcami gminy Rzecznów. Pozwoliły one na pogłębienie informacji zebranych podczas diagnozy.

Tabela 33 Mocne i słabe strony gminy Rzecznów - sfera społeczna

Sfera Społeczna	
Mocne strony	Słabe strony
Aktywne organizacje pozarządowe oraz kreatywni lokalni liderzy	Brak miejsca na integrację społeczną brakuje wspólnej przestrzeni, która umożliwi spotkania, organizację imprez oraz innego typu wspólnych działań
Aktywne grupy nieformalne, harcerze, seniorzy	Mimo dużej aktywności organizacji pozarządowych brakuje im miejsc, gdzie mogłyby one realizować swoje działania oraz mieć swoją siedzibę.
Wsparcie działalności społecznej ze strony urzędu gminy, szkół, biblioteki	Słaba integracja społeczna, brak zaangażowania mieszkańców, zwłaszcza młodzieży
Duża liczba działań integrujących mieszkańców, np. potańcówki, rajdy rowerowe, marsze nordic walking	Relatywnie duży udział osób korzystających z pomocy społecznej, mniejszy jednak niż średnia dla całego powiatu lipskiego
Mieszkańcy znają się między sobą	Wykluczenie społeczne osób starszych
Gmina jest bezpieczna, niski poziom przestępczości	Starzenie się społeczeństwa
Aktywni twórcy ludowi	Migracja, szczególnie osób młodych

Tabela 34 Mocne i słabe strony gminy Rzecznów - sfera gospodarcza

Gospodarcza
-------------

Wysoki potencjał do rozwoju turystyki, w tym agroturystyki	Brak bazy lokalowej do prowadzenie i rozwoju działalności gospodarczej
Tanie grunty, dużo miejsc dla inwestycji	Brak bazy noclegowej, turystycznej, gastronomicznej
Przynależność gminy do Lokalnej Grupy Działania „Krzemienny Krąg”	Mała liczba podmiotów gospodarczych na terenie gminy
Osoby zainteresowane rozpoczęciem działalności gospodarczej	Brak szerokopasmowego Internetu
Wysokiej klasy grunty orne	Nie wszystkie miejscowości mają zasięg telefonii komórkowej (Wólka Modrzejowa, Grabowiec, Rybiczyna)
Gospodarstwa rolne produkujące ekologiczną żywność	

Tabela 35 Mocne i słabe strony gminy Rzecznów - sfera środowiskowa

Środowiskowa	
Piękne tereny otaczające dolinę Krępianki	Niezagospodarowana rzeka Krępianka oraz tereny wokół niej
Dużo terenów zielonych, lasów	Duża liczba terenów podmokłych, związana ze słabą melioracją rowów (zachwaszczenie)
Czyste powietrze, brak zanieczyszczeń, cisza i spokój	

Tabela 36 Mocne i słabe strony gminy Rzecznów - sfera techniczno-infrastrukturalna

Techniczno-Infrastrukturalny	
Szlaki rowerowe wraz z infrastrukturą (wiaty)	Słabo rozwinięta sieć kanalizacji
Infrastruktura kulturalno-edukacyjna	Słabe połączenia komunikacji publicznej
Budynki gminne, które mogą pełnić funkcje społeczno- gospodarcze.	Brak szerokopasmowego Internetu
Brak ograniczeń związanych z przepisami prawa obszarów Natura 2000	Nie wszystkie miejscowości mają zasięg telefonii komórkowej (Wólka Modrzejowa, Grabowiec, Rybiczyna)

### 3. Założenia Programu Rewitalizacji dla Gminy Rzecznów

W ramach przygotowania Programu Rewitalizacji dla gminy Rzecznów dokonano dogłębnej diagnozy obszarów problemowych. Opierała się ona na wizji lokalnej, analizie danych zastanych tzn. danych statystycznych, dokumentów strategicznych. Równocześnie podczas prac na dokumentem kluczowym elementem była partycypacja społeczna. Rozumiana jako aktywny udział mieszkańców gminy w istotnych dla niej, jej mieszkańców lub określonych grup społecznych sprawach. Przejawia się on poprzez włączanie się w proces powstawania dokumentów planistycznych, podejmowania kluczowych decyzji i rozwiązywania problemów lokalnych. Partycypacja społeczna to proces, w którym dwie lub więcej stron współdziałają w przygotowaniu planów, realizacji określonych polityk publicznych oraz podejmowaniu decyzji<sup>2</sup>. Współuczestnictwo mieszkańców zostało wpisane w proces rewitalizacji zdegradowanych obszarów gminy Rzecznów na różnych jego etapach tzn. identyfikacji obszarów problemowych, planowania działań, realizacji oraz monitorowania i ewaluacji. Włączanie szerokiego grona interesariuszy w przygotowanie powyższego dokumentu gwarantuje wysoką skuteczność oraz trwałość zaplanowanych projektów odnoszących się bezpośrednio do potrzeb gminy oraz jej mieszkańców.

#### 3.1. Analiza wskaźnikowa

Analiza wskaźnikowa pozwoliła na określenie obszarów zdegradowanych w gminie Rzecznów. Została ona opracowana na podstawie danych ilościowych dla wszystkich miejscowości. Następnie zostały wyliczone wskaźniki, które zostały porównane z wartością wskaźników dla całej gminy. Dzięki nim wyznaczono obszary, na których widoczna jest gorsza sytuacja w stosunku do całej gminy. Wskaźniki zostały określone w oparciu o analizę oraz diagnozę sytuacji w gminie Rzecznów tzn. wybór nastąpił w oparciu o zidentyfikowane obszary problemowe w gminie. Czynnikiem uzupełniającym opracowanie wskaźników była partycypacja społeczna tj. wskazania mieszkańców przedstawione podczas warsztatów badawczych oraz ankiet PAPI. Katalog wskaźników obejmuje sferę społeczną oraz gospodarczą i składa się na niego:

- (W1) Liczba bezrobotnych w stosunku do ogólnej liczby mieszkańców w wieku produkcyjnym danej miejscowości
- (W2) Liczba długotrwale bezrobotnych w stosunku do ogólnej liczby mieszkańców w wieku produkcyjnym danej miejscowości
- (W3) Liczba bezrobotnych do 25 r. ż. w stosunku do ogólnej liczby mieszkańców w wieku produkcyjnym danej miejscowości

---

<sup>2</sup> Jacek Kwiatkowski "Partycypacja społeczna i rozwój społeczny", Warszawa 2003

- (W4) Liczba osób objętych pomocą Ośrodka Pomocy Społecznej (OPS) ze względu na ubóstwo w stosunku do ogólnej liczby mieszkańców danej miejscowości
- (W5) Liczba osób objętych pomocą OPS ze względu na alkoholizm w stosunku do ogólnej liczby mieszkańców danej miejscowości
- (W6) Liczba osób objętych pomocą OPS ze względu na niepełnosprawność w stosunku do ogólnej liczby mieszkańców danej miejscowości
- (W7) Liczba osób objętych pomocą OPS ze względu na bezrobocie w stosunku do ogólnej liczby mieszkańców danej miejscowości
- (W8) wskaźnik depopulacji w stosunku do ogólnej liczby mieszkańców danej miejscowości (średnia z ostatnich 4 lat; liczba ludności na początku roku bazowego 2012 - 100%)
- (W9) Udział ludności w wieku poprodukcyjnym w stosunku do ogólnej liczby mieszkańców danej miejscowości
- (W10) Wskaźnik aktywności gospodarczej (zarejestrowana działalność gospodarcza w stosunku do ogólnej liczby mieszkańców danej miejscowości)



Tabela 37 Wartości wskaźników opracowane na podstawie danych ilościowych (Stan na 31.12.2015)

	W1	W2	W3	W4	W5	W6	W7	W8	W9	W10	Suma wartości wskaźników niekorzystnych w stosunku do średniej dla całej gminy
Aleksandrów	6,7%	3,3%	3,3%	0,0%	0,0%	0,0%	0,0%	-2,1%	31,3%	0,0%	4
Borcuchy	4,3%	0,0%	0,0%	0,0%	0,0%	0,0%	0,0%	1,8%	26,4%	2,1%	1
Ciecierówka	9,6%	6,8%	5,5%	0,8%	0,8%	1,7%	0,0%	-1,7%	20,3%	0,0%	7
Dubrawa	8,7%	4,3%	1,1%	1,3%	0,7%	0,7%	1,3%	1,5%	16,3%	1,1%	3
Grabowiec	7,7%	4,2%	2,1%	1,1%	0,0%	0,5%	0,7%	-0,5%	18,6%	1,0%	0
Grechów	4,1%	2,7%	2,7%	0,9%	0,0%	0,0%	0,9%	-1,8%	23,6%	0,0%	4
Jelanka	7,5%	2,8%	1,9%	1,2%	0,0%	0,6%	0,0%	-2,6%	18,0%	0,9%	2
Kaniosy	12,1%	9,1%	6,1%	0,0%	0,0%	0,0%	0,0%	0,0%	22,0%	0,0%	5
Kotłowacz	10,4%	4,2%	4,2%	0,0%	0,0%	0,0%	0,0%	-0,8%	30,6%	0,0%	4

Marianów	22,2%	12,7%	11,1%	2,7%	0,0%	1,8%	1,8%	-0,6%	26,8%	0,0%	8
Michałów	17,2%	15,5%	0,0%	1,0%	0,0%	1,0%	1,9%	1,6%	13,6%	0,0%	5
Osinki	5,6%	5,6%	5,6%	7,7%	0,0%	2,6%	5,1%	-0,9%	30,8%	0,0%	7
Pasztowa Wola	3,7%	0,0%	1,9%	0,0%	0,0%	0,0%	0,0%	-2,7%	24,7%	0,0%	3
Pasztowa Wola-Kolonia	3,3%	2,2%	1,1%	1,8%	0,0%	0,0%	0,6%	-1,5%	23,8%	0,0%	4
Pawliczka	8,7%	5,6%	3,6%	1,8%	0,3%	1,2%	0,9%	-0,7%	18,8%	0,5%	4
Płósy	0,0%	0,0%	0,0%	0,8%	0,0%	0,0%	0,8%	-2,7%	22,7%	0,0%	3
Podkońce	10,1%	6,7%	2,2%	1,1%	0,0%	0,0%	0,4%	0,1%	15,8%	0,0%	3
Rybczyzna	12,0%	6,0%	7,2%	1,4%	0,0%	0,0%	1,4%	1,9%	21,5%	0,0%	6
Rzechów-Kolonia	8,1%	1,6%	8,1%	0,0%	0,0%	0,0%	0,0%	-3,4%	25,7%	0,0%	4
Rzecznów	10,0%	5,7%	2,8%	1,0%	0,3%	1,2%	1,9%	-1,1%	23,3%	0,6%	7
Rzecznówek	10,5%	5,0%	2,8%	1,4%	0,0%	0,7%	3,1%	-1,3%	22,6%	0,0%	6
Rzecznów-Kolonia	10,4%	5,0%	2,3%	1,1%	0,3%	1,1%	2,0%	-0,4%	20,6%	1,4%	4

Stary Rzechów	9,1%	6,4%	4,5%	0,0%	0,0%	1,1%	0,0%	-2,2%	20,5%	0,0%	5
Wincentów	12,5%	12,5%	0,0%	0,0%	0,0%	0,0%	0,0%	-0,1%	26,7%	0,0%	4
Wólka Modrzejowa	16,5%	12,4%	3,1%	1,8%	0,6%	2,9%	2,3%	-1,9%	24,6%	0,0%	10
Wólka Modrzejowa- Kolonja	13,6%	10,2%	1,7%	3,4%	1,7%	1,7%	3,9%	-0,2%	23,5%	0,8%	7
Zawały	26,7%	13,3%	3,3%	0,0%	0,0%	0,0%	0,0%	-1,9%	29,4%	0,0%	6
<b>Średnia dla całej gminy</b>	<b>9,7%</b>	<b>5,6%</b>	<b>3,0%</b>	<b>1,2%</b>	<b>0,2%</b>	<b>0,8%</b>	<b>1,3%</b>	<b>-0,8%</b>	<b>21,6%</b>	<b>0,5%</b>	<b>5</b>

Opracowanie własne na podstawie danych Urzędu Gminy Rzecznów

#### Legenda

<b>Wartość wskaźnika korzystna w stosunku do ogólnej wartości dla gminy</b>
<b>Wartość wskaźnika niekorzystna w stosunku do ogólnej wartości dla gminy</b>

Na podstawie analizy wskaźnikowej zostały określone obszary zdegradowane tzn. miejscowości w których widoczna jest gorsza sytuacja w stosunku do całej gminy Rzecznów.

Są to miejscowości: Ciecierówka, Marianów, Osinki, Rybiczyna, Rzecznów, Rzecznówek, Wólka Modrzejowa, Wólka Modrzejowa Kolonia, Zawały

## 3.2. Delimitacja obszarów problemowych

Delimitacja obszarów wymagających wsparcia w ramach Programu Rewitalizacji dokonano na podstawie wieloczynnikowej analizy ilościowej i jakościowej opartej na:

1. Identyfikacji występujących na terenie gminy problemów w sferze społecznej, przestrzenno-infrastrukturalnej oraz gospodarczej zawartej w diagnozie obecnej sytuacji gminy Rzecznów.
2. Identyfikacji potencjału gminy Rzecznów określonego w sferze społecznej, przestrzenno – infrastrukturalnej i gospodarczej.
3. Wynikach konsultacji społecznych z udziałem wszystkich grup interesariuszy realizowanych w trakcie spotkań warsztatowych oraz za pomocą badania ankietowego.
4. Wybranych wytycznych krajowych i europejskich w zakresie przeprowadzania procesu rewitalizacji oraz wyznaczania obszarów problemowych, a w tym m.in. kryteriów określonych w art. 47 ust. 1 Rozporządzenia Komisji (WE) nr 1828/2006 z dnia 08.12.2006 r., tj.:
  - wysoki poziom ubóstwa i wykluczenia,
  - wysoka stopa długotrwałego bezrobocia,
  - niekorzystne trendy demograficzne,
  - niski poziom wykształcenia, wyraźny deficyt kwalifikacji i wysoki wskaźnik przerywania kształcenia,
  - wysoki poziom przestępczości i wykroczeń,
  - szczególnie wysoki stopień degradacji środowiska,
  - niski wskaźnik prowadzenia działalności gospodarczej,
  - wysoka liczba imigrantów, grup etnicznych i mniejszościowych lub uchodźców,
  - porównywalnie niski poziom wartości zasobu mieszkaniowego,
  - niski poziom wydajności energetycznej budynków.
5. Wybranych wytycznych Ministra Rozwoju Regionalnego w zakresie programowania działań dotyczących mieszkalnictwa z dnia 13.08.2008 r. i określonych w nim kryteriów wyznaczania obszarów kwalifikujących się do otrzymania tego rodzaju wsparcia:

- wysoki poziom ubóstwa i wykluczenia,
- wysoka stopa długotrwałego bezrobocia,
- wysoki poziom przestępczości i wykroczeń,
- niski wskaźnik prowadzenia działalności gospodarczej,
- porównywalnie niski poziom wartości zasobu mieszkaniowego.

W wyniku przeprowadzonej delimitacji zostały określone trzy obszary kryzowe w Gminie Rzecznów, na których zostanie przeprowadzona rewitalizacja. Są to miejscowości: Rzecznów, połączone ze sobą Marianów i Osinki oraz połączone ze sobą Wólka Modrzejowa i Wólka Modrzejowa Kolonia.

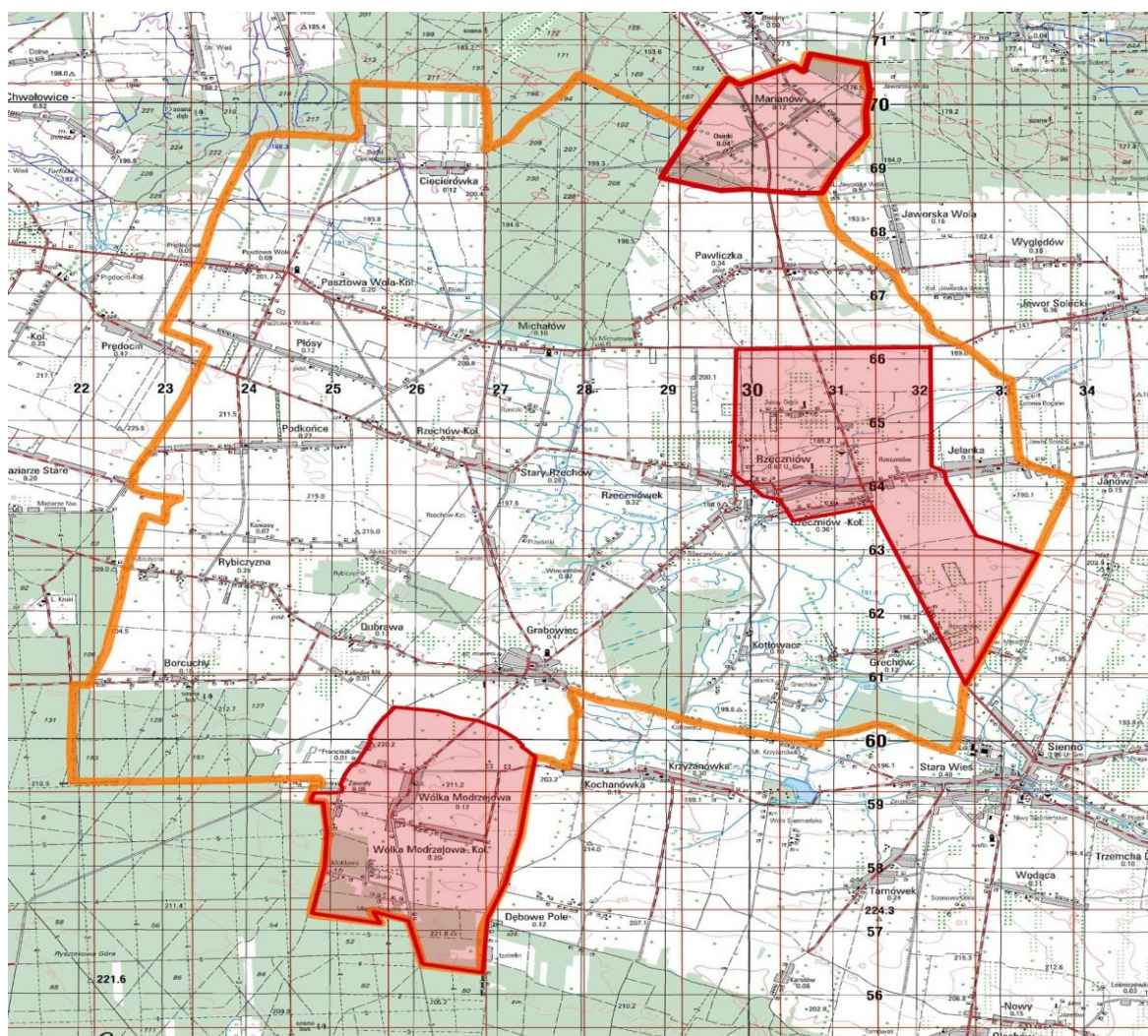
Wybór obszarów rewitalizacji opierał się głównie na podstawie diagnozy oraz przeprowadzonej na jej podstawie analizy wskaźnikowej. Miejscowości Wólka Modrzejowa oraz Marianów podczas analizy uzyskały największą sumę wskaźników niekorzystnych w stosunku do średniej dla całej gminy. Odpowiednio 10 i 8 wobec wszystkich przyjętych 10 wskaźników. Następne gminy z dużą liczbą niekorzystnych wskaźników, powyżej średniej dla gminy tj. 7 to Cieciorówka, Osinki, Rzecznów, Wólka Modrzejowa Kolonia. Z uwagi na dwa obligatoryjne wskaźniki dla obszaru rewitalizacji – udział procentowy ludności (maksymalnie 30% całej populacji gminy) oraz powierzchni obszaru (maksymalnie 20% całej gminy) należało dokonać wyboru uwzględniając m.in. potencjał gminy i poszczególnych miejscowości oraz partycypację społeczną. Wybór Wólki Modrzejowej Kolonii opierał się przede wszystkim na bezpośrednim sąsiedztwie z najbardziej kryzysowym obszarem, jakim jest Wólka Modrzejowa. Dzięki temu prowadzone działania będą mogły się skupić na jednym, spójnym obszarze rewitalizacji. Równocześnie nastąpi wzajemne oddziaływanie co pozwoli osiągnąć efekt synergii. Wybór drugiej miejscowości Rzecznów opierał się głównie na jej potencjale (jest to gminna miejscowość, w której skupia się życie społeczne, ma charakter centro twórczy oraz posiada publiczne obiekty, które mogą zostać włączone w proces rewitalizacyjny, co zwiększy skuteczność prowadzonych działań oraz pozwoli osiągnąć efekt synergii). Dodatkowo mieszkańcy gminy wskazywali podczas konsultacji społecznych szereg działań i inwestycji, które powinny mieć miejsce w procesie rewitalizacji. Uwzględniając dwa obligatoryjne wskaźniki ludności i powierzchni możliwe jest również włączenie do obszaru rewitalizacji miejscowości Osinki. Znajduje się ona w bezpośrednim sąsiedztwie miejscowości Marianów, która także jest drugim pod względem natężenia problemów obszarem kryzysowym. Dzięki temu prowadzone działania będą mogły się skupić na jednym, spójnym obszarze rewitalizacji. Równocześnie nastąpi wzajemne oddziaływanie co pozwoli osiągnąć efekt synergii.

Tabela 38 Procent powierzchni i procent ludności obszarów wybranych do rewitalizacji

	Powierzchnia w ha	Udział powierzchni do całej gminy	Liczba ludności obszarów zdegradowanych	Udział liczby mieszkańców do całej gminy
Rzecznów	896,54	8,70%	579	12,73%
Marianów, Osinki	340,29	3,30%	151	3,74%
Wólka Modrzejowa, Wólka Modrzejowa Kolonia	681,59	6,62%	350	7,69%
<b>Suma</b>	<b>1918,42</b>	<b>18,62%</b>	<b>1080</b>	<b>24,16%</b>

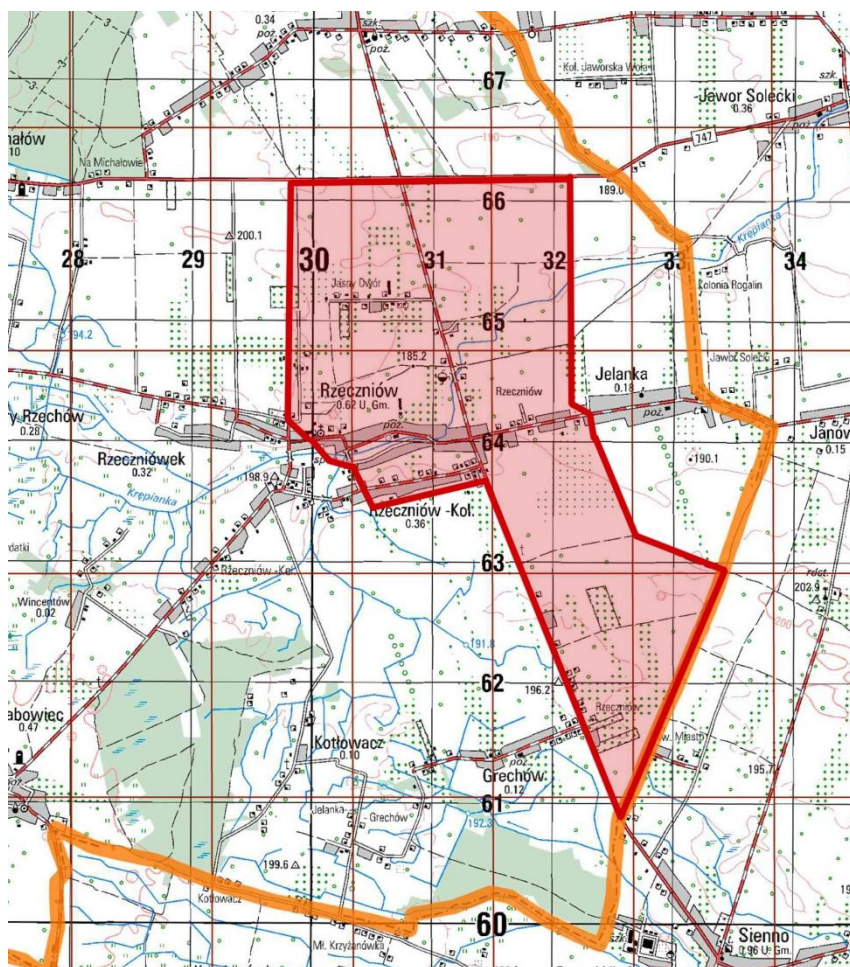
Źródło: Obliczenia własne na podstawie danych z gminy Urzędu Gminy w Rzecznowie

Mapa 3 Obszary rewitalizacji w gminie Rzecznów





#### Mapa 4 Podobszar I rewitalizacji – miejscowość Rzecznów



#### Podobszar I – miejscowość Rzecznów

Rzecznów jest największą miejscowością gminy i stanowi jej centrum administracyjne. Znajduje się w niej Urząd Gminy, Gminna i Powiatowa Biblioteka Publiczna w Rzecznowie, Zespół Szkół w Rzecznowie, Samodzielny Publiczny Zakład Podstawowej Opieki Zdrowotnej, Gminny Ośrodek Pomocy Społecznej, Gminna Oczyszczalnia Ścieków. Jest to również największa miejscowość, pod względem liczby ludności. W 2016 roku mieszkało w niej 579 osób, co stanowi 12,73% wszystkich mieszkańców gminy. Jednocześnie, z uwagi na najważniejsze znaczenie w rozwoju gminy i spełnianie zasadniczych funkcji centro twórczych, gromadzi największą liczbę sprzeczności i konfliktów rozwojowych, które prowadzą do kumulacji problemów społeczno-gospodarczych.

Rzecznów położony jest w środkowo - wschodniej części gminy. Zajmuje on obszar 896,54 ha, co stanowi 8,7% powierzchni całej gminy. Obszar I rewitalizacji ograniczony jest:

- od zachodu: Przedgórze Iłżeckie oraz gmina Brody (woj. Świętokrzyskie)
- od północy: miejscowość Grabowiec

- od wschodu: gmina Sienno

- od południa: Przedgórze Iłżeckie, gmina Brody (woj. Świętokrzyskie)

W Rzeczniowie znajduje się najstarszy zabytek gminy barokowy Kościół pod wezwaniem Niepokalanego Poczęcia NMP i Świętego Restytuta, który jest datowany na rok 1589. Obok kościoła znajduje się cmentarz. Wejście do niego stanowi zabytkowa dzwonnica z zegarem słonecznym, która pochodzi z I poł. XVII wieku. Umiejscowiony jest na niej zegar słoneczny z datą 1749 r. Dodatkowo na cmentarzu znajdują się zabytkowe grobowce oraz pomnik.

Stan techniczny dróg w ostatnich latach uległ znacznej poprawie poprzez modernizację nawierzchni, nie mniej jednak wiele odcinków wymaga pilnej modernizacji. Dla poprawy bezpieczeństwa ruchu drogowego konieczna jest budowa chodników na odcinkach intensywnego ruchu pieszego.

Rzeczniów usytuowany jest przy drogach powiatowych relacji:

1. Odechów – Kowalków – Sienno; nr drogi 34443; długość – 22,5 km.
2. Chwałowice – Rzecznioów – Ludwików; nr drogi 34456; długość – 15,1 km.
3. Rzecznioów – Grabowiec – Mołdawa; nr drogi 34457; długość – 8,6 km.
4. Rzecznioów – Grabowiec; nr drogi 34459; długość – 3,2 km.

Na wewnętrzny układ drogowy składają się drogi gminne

1. Droga przez wieś Rzecznioów; nr drogi 190404W; długość – 1,07 km
2. Rzecznioów – granica Gminy (Jawor Solecki); nr drogi 190420W; długość – 2,45 km

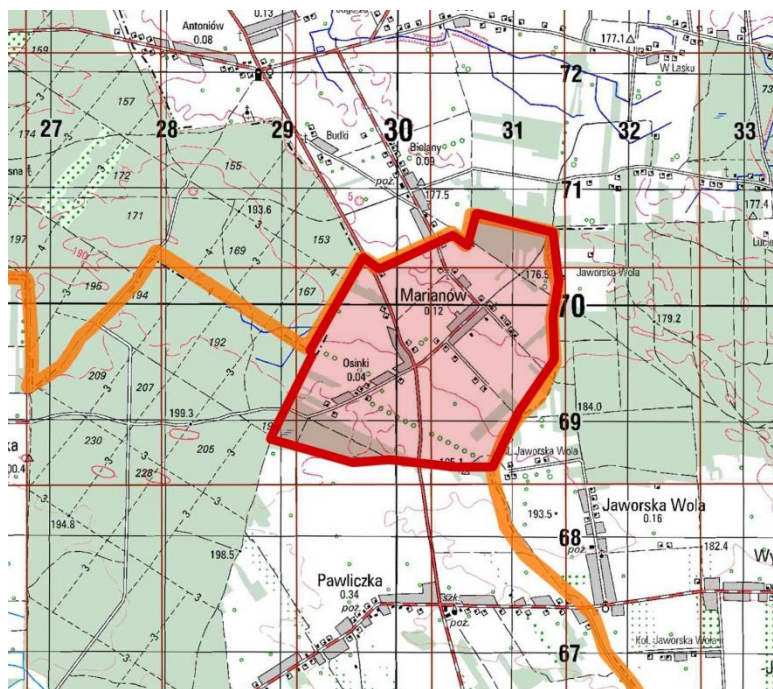
W Rzeczniowie niemal 10% domów nie jest podłączonych do sieci wodociągowej oraz 15% do sieci kanalizacyjnej.

W miejscowości Rzecznioów zdiagnozowano szereg negatywnych zjawisk społecznych. Należą do nich wyższy niż średnia dla całej gminy poziom bezrobocia oraz większa liczba osób powyżej 50 r. ż., które pozostają bez zatrudnienia. Pozostawanie bez pracy przyjęło w wielu przypadkach formę długotrwałego bezrobocia. Bez aktywnych działań w tym obszarze sytuacja będzie się pogłębiać. Relatywnie dużo na tle całej gminy jest osób i rodzin, które korzystają z Ośrodka Pomocy Społecznej. W szczególności dotyczy to problemów społecznych tj. alkoholizmu, bezradności w sprawach opiekuńczo – wychowawczych, bezrobocia, jak również niepełnosprawność. Równocześnie w Rzeczniowie zanotowano wyższy niż w całej gminie wskaźnik depopulacji. Łączy się to ze starzeniem



się społeczności, w której jest duży udział osób w wieku poprodukcyjnym. Kryteria te wskazują, że miejscowość Rzecznów stanowi obszar kryzysowy i powinna zostać objęta Lokalnym Programem Rewitalizacji. Potwierdzają to również konsultacje społeczne z mieszkańcami gminy.

#### Mapa 5 Podobszar II – miejscowości Marianów i Osinki



#### Podobszar II – miejscowość Marianów i Osinki

Miejscowość Marianów i Osinki położone są w północno-wschodniej części gminy Rzecznów. Na jej samym skraju. Układ przestrzenny typu ulicówka. Zabudowa zwarta. Wskazany II obszar rewitalizacji zajmuje obszar 340,29 ha, który stanowi 3,3% powierzchni gminy. Obydwie miejscowości zamieszkuje 151 osób, co stanowi 3,74% wszystkich mieszkańców gminy Rzecznów.

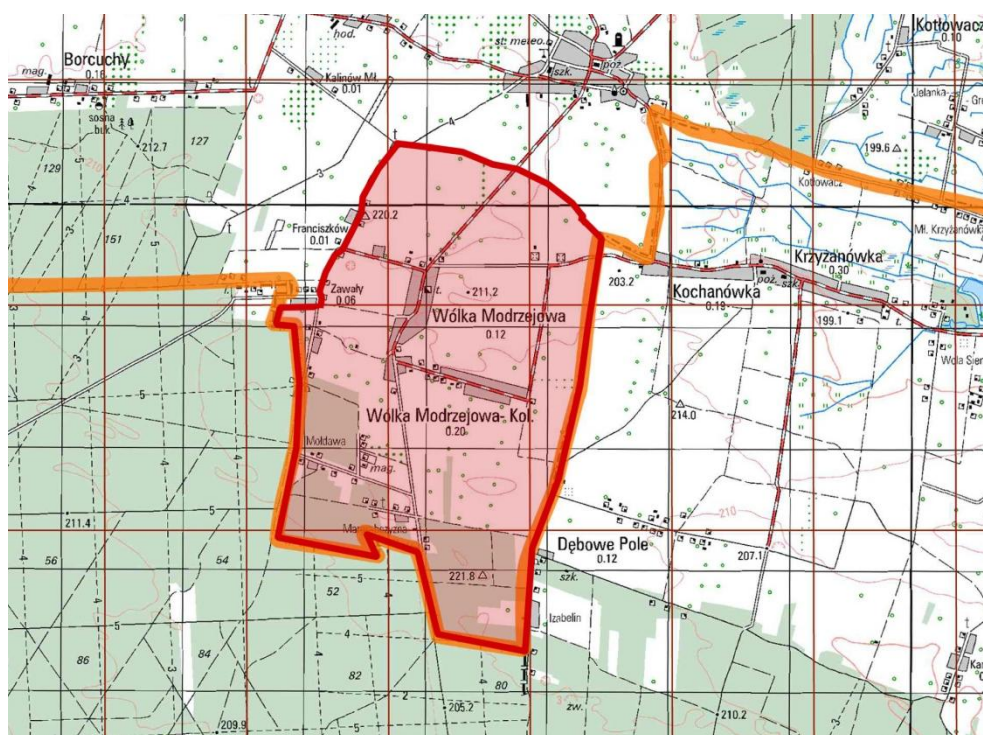
Obszar II rewitalizacji ograniczony jest:

- od zachodu: sołectwo Ciecierówka
- od północy i wschodu: gmina Ciepeliów
- od południa: sołectwo Pawliczka

Na terenie miejscowości Marianów i Osinki zanotowano szereg zjawisk negatywnych społecznie. Wyższy niż średnia dla gminy jest udział rodzin, które korzystają ze wsparcia ośrodka pomocy społecznej ze względu na ubóstwo. Szczególnie duży dotyczy miejscowości Osinki. Duży jest również

udział rodzin korzystających z pomocy społecznej ze względu na bezrobocie oraz niepełnosprawność. Wyższy niż średnia dla całej gminy jest poziom bezrobocia osób do 25 r. ż., a w przypadku miejscowości Marianów ogólnego, które w wielu przypadkach przyjęło formę długotrwałego bezrobocia. Udział osób w wieku poprodukcyjnym jest wyższy niż w całej gminie. Równocześnie w Osinach odczuwalne jest zjawisko depopulacji oraz związane z nim starzenie się społeczności. W obydwu miejscowościach nie jest również zarejestrowany żaden podmiot gospodarczy. Kryteria te wskazują, że miejscowości Marianów i Osinki stanowią obszar kryzysowy i powinny zostać objęte Programem Rewitalizacji.

Mapa 6 Podobszar III rewitalizacji – miejscowości Wólka Modrzejowia i Wólka Modrzejowa Kolonia.



### Podobszar III – Sołectwa Wólka Modrzejowia i Wólka Modrzejowa Kolonia.

Obszar III powstał z połączenia dwóch sąsiadujących ze sobą sołectw Wólki Modrzejowej i Wólki Modrzejowej Kolonii. Należą do niej miejscowości: Wólka Modrzejowia, i Wólka Modrzejowa Kolonia. Położone są one w południowej części gminy Rzecznów. Układ przestrzenny miejscowości ma charakter wsi typu ulicówka. Są to miejscowości jednodrożne, w zwartej zabudowie położonej po dwóch stronach drogi. W Wólce Modrzejowej znajduje się wyremontowana w 2014 roku remiza Ochotniczej Straży Pożarnej, która stała się miejscem integracji społeczności lokalnej.

Obszar III rewitalizacji ograniczony jest:

- od zachodu: Przedgórze Iłżeckie, gmina Brody (woj. Świętokrzyskie)

- od północy: miejscowość Grabowiec

- od wschodu: gmina Sienno

- od południa: Przedgórze Iłżeckie, gmina Brody (woj. Świętokrzyskie)

Zajmuje on 681,5 ha, co stanowi 6,62% powierzchni całej gminy. Zamieszkuje go 350 osób, co stanowi 7,69% wszystkich mieszkańców gminy Rzecznów.

Na wskazanym obszarze rewitalizacji zaobserwowano największe natężenie zjawisk negatywnych w gminie Rzecznów, tj. bezrobocie, ubóstwo, poczucie bezradności. Sołectwa charakteryzują się wyższym, niż średnia dla całej gminy poziomem bezrobocia, które w wielu przypadkach przekształca się w formę długotrwałego pozostawania bez zatrudnienia. Znacznie wyższa jest również liczba osób bezrobotnych powyżej 50 r. ż. W Wólce Modrzejowej dotyczy to również młodzieży do 25 r. ż. Na wskazanym obszarze rewitalizacji są znacznie wyższe wskaźniki osób korzystających z Ośrodka Pomocy Społecznej. Dotyczy to osób i rodzin, których dotknął problem ubóstwa, bezrobocia, alkoholizmu, bezradności opiekuńczo – wychowawczej. Dodatkowo w Wólce Modrzejowej ma miejsce przemoc domowa. Równocześnie na określonym obszarze rewitalizacji występuje zjawisko depopulacji. Liczba mieszkańców na przestrzeni ostatnich lat zmniejsza się. Nakłada się na to starzenie się lokalnej społeczności. Udział ludności w wieku poprodukcyjnym w stosunku do ogółu danej miejscowości jest wyższy niż w całej gminie. W Wólce Modrzejowej nie ma zarejestrowanego żadnego podmiotu gospodarczego. Kryteria te jednoznacznie wskazują, że wskazane dwie miejscowości Wólka Modrzejowia i Wólka Modrzejowa Kolonia stanowią obszar kryzysowy i powinny zostać objęte Programem Rewitalizacji.

### **3.3. Wizja oraz cele obszarów rewitalizacji**

#### **3.3.1. Wizja i cele rewitalizacji dla podobszaru I**

##### ***Wizja***

Działania rewitalizacyjne w miejscowości Rzecznów, która stanowi podobszar I, przyczynią się do pozytywnych zmian zarówno pod względem społecznym, jak i gospodarczym oraz przestrzenno-infrastrukturalnym. W 2020 roku podobszar I będzie się charakteryzował wysoką jakością życia, miejscem atrakcyjnym do zamieszkania, w którym mieszkańcy są zintegrowani społecznie oraz istnieją warunki do rozwoju przedsiębiorczości. Efektem podjętych działań rewitalizacyjnych będzie odbudowa więzi międzyludzkich, minimalizacja zjawisk wykluczenia społecznego oraz zwiększy się przedsiębiorczość co wpłynie na zmniejszenie bezrobocia.

### *Cele strategiczny i szczegółowe*

#### **1. Poprawa jakości życia oraz integracja społeczna**

- 1.1. Przeciwdziałanie wykluczeniu społecznemu oraz aktywizacja społeczno-zawodowa mieszkańców.
- 1.2. Integracja społeczności lokalnej, ze szczególnym uwzględnieniem seniorów
- 1.3. Stworzenie miejsc pozwalających na integrację społeczności lokalnych, rekreację oraz spełniających funkcje kulturalne

#### **2. Rozwój gospodarczy gminy**

- 2.1. Stworzenie warunków do rozwoju drobnej przedsiębiorczości, głównie poprzez zwiększenie dostępności do lokali usługowo-handlowych

### **3.3.2. Wizja i cele rewitalizacji dla podobszaru II**

#### *Wizja*

Działania rewitalizacyjne w miejscowościach Marianów i Osinki, które stanowią podobszar II, przyczynią się do pozytywnych zmian pod względem społecznym. W 2020 roku podobszar II będzie się charakteryzował wyższą jakością życia, w którym nastąpi minimalizacja problemów społecznych oraz zjawisk wykluczenia społecznego.

### *Cel strategiczny i szczegółowy*

#### **1. Poprawa jakości życia oraz integracja społeczna**

- 1.1. Przeciwdziałanie wykluczeniu społecznemu oraz aktywizacja społeczno-zawodowa mieszkańców.

### **3.3.3. Wizja i cele rewitalizacji dla podobszaru III**

#### *Wizja*

Działania rewitalizacyjne w miejscowościach Wólka Modrzejowa i Wólka Modrzejowa Kolonia, które stanowią podobszar II, przyczynią się do pozytywnych zmian pod względem społecznym. W 2020 roku podobszar II będzie się charakteryzował wyższą jakością życia, w którym nastąpi minimalizacja problemów społecznych oraz zjawisk wykluczenia społecznego.

### *Cel strategiczny i szczegółowy*

#### **1. Poprawa jakości życia oraz integracja społeczna**

- 1.1. Przeciwdziałanie wykluczeniu społecznemu oraz aktywizacja społeczno-zawodowa mieszkańców.

## 4. Projekty

### 4.1. Planowane projekty na obszarach rewitalizacji

#### 4.1.1. Projekty Inwestycyjne

Tabela 39 Projekt inwestycyjny nr 1 (PI-1)

Projekt inwestycyjny nr 1 – (PI-1)		
1	Tytuł Przedsięwzięcia inwestycyjnego	<b>Stworzenie Świetlicy Wiejskiej w Rzeczniewie poprzez remont i rozbudowę budynku Starej Remizy wraz zagospodarowaniem terenu przylegającego do remizy</b>
2	Miejsce realizacji	Miejscowość Rzeczniew
3	Wnioskodawca/partnerzy	Gmina Rzeczniew. Stowarzyszenie "SENIOR" w Rzeczniewie, Ochotnicza Straż Pożarna w Rzeczniewie
4	Opis projektu	<p>W ramach projektu powstanie świetlica wiejska, wspólne miejsce pozwalające na aktywizacje oraz integracje społeczności lokalnej. W ramach działalności świetlicy będą realizowane różnego rodzaju wydarzenia kulturalne, społeczne. Wzmacnianie więzi społecznych, uczestnictwo w różnego rodzaju wydarzeniach będzie skutkowało m.in. zmniejszaniem skali problemów społecznych na obszarze rewitalizowanym.</p> <p>Działanie świetlicy będzie skierowane głównie do grup de faworyzowanych zdiagnozowanych na obszarze rewitalizacji, które potrzebują szczególnego wsparcia. Są to seniorzy, niepełnosprawni (dostosowanie obiektu do ich potrzeb) oraz osoby uzależnione od alkoholu, których dotyka również problem długotrwałego bezrobocia oraz ubóstwa. Ze świetlicy będą także korzystać dzieci i młodzież. Organizacja dla nich czasu wolnego będzie przeciwdziałać podejmowaniu przez nich zachowań ryzykownych, co w przyszłości będzie zmniejszało problemy młodych osób w życiu społecznym i zawodowym (zdiagnozowany</p>

		<p>duży odsetek osób bezrobotnych do 25 r. ż. w gminie)</p> <p>Działania skierowane do seniorów, będą realizowane głównie przez Stowarzyszenie "SENIOR" w Rzeczniewie. Obecnie organizacja nie posiadała własnego lokalu co znacznie ogranicza prowadzenie działalności statutowej. Dzięki świetlicy będzie mogła ona zintensyfikować oraz rozszerzyć swoją ofertę skierowaną do osób starszych.</p> <p>W gminie działa poradnia dla osób uzależnionych od alkoholu. Dysponuje ona jedynie gabinetem, w którym może prowadzić terapie indywidualną. Jednakże w skuteczności leczenia uzależnień bardzo istotna jest również terapia grupowa. Będzie mogła ona być prowadzona w pomieszczeniu w powstałej świetlicy wiejskiej.</p> <p>W ramach projektu zostanie również zagospodarowany teren przylegający do świetlicy. Będzie on pełnił funkcje rekreacyjno - integracyjne dla mieszkańców gminy, w szczególności dla seniorów. Będą oni mogli wspólnie spędzać wolny czas na świeżym powietrzu. Dodatkowo zagospodarowanie terenu uporządkuje ład przestrzenny na terenie dotychczas niezagospodarowanym podnosząc estetykę w centralnym punkcie miejscowości gminnej.</p>
5	Zakres rzeczowy wraz z opisem projektu	<p>Prace modernizacyjno-remontowe budynku Starej Remizy w Rzeczniewie</p> <p><b>Remont starej remizy OSP wraz z dobudową i zagospodarowaniem przylegającego terenu</b></p> <p>Zakres:</p> <ul style="list-style-type: none"> <li>• roboty ziemne, wykopy, fundamenty</li> <li>• roboty murarskie (dobudowa, przebudowa przestrzeni)</li> <li>• tynki wewnętrzne</li> <li>• wykonanie posadzek w budynku</li> <li>• wykonanie stropu</li> </ul>



		<ul style="list-style-type: none"> <li>• wymiana okien i drzwi</li> <li>• wymiana pokrycia dachu</li> <li>• elewacja budynku z dociepleniem</li> <li>• wykonanie instalacji C.O, wod-kan.</li> <li>• wykonanie sanitariatów</li> <li>• wyposażenie budynku w niezbędny sprzęt</li> <li>• oświetlenie</li> <li>• zakup ławek i koszy na śmieci</li> <li>• nasadzenia zieleni</li> <li>• budowa wiaty turystycznej</li> <li>• budowa stojaków rowerowych</li> </ul>
6	Wskaźniki produktu i rezultatu	<p>Wskaźniki produktu:</p> <ul style="list-style-type: none"> <li>▪ Powierzchnia obszaru objętego rewitalizacją: 0,17 ha</li> <li>▪ Liczba wspartych obiektów infrastruktury zlokalizowanych na obszarach rewitalizacji: 1</li> <li>▪ Liczba wyremontowanych obiektów: 1</li> <li>▪ Liczba obiektów objętych termomodernizacją: 1</li> <li>▪ Liczba obiektów dostosowanych do potrzeb osób niepełnosprawnych: 1</li> </ul> <p>Wskaźniki rezultatu:</p> <ul style="list-style-type: none"> <li>▪ Liczba wydarzeń/działań zorganizowanych w budynku w ciągu roku: 30</li> <li>▪ Liczba osób korzystająca z obiektu w ciągu roku: 500</li> </ul> <p>Liczba organizacji pozarządowych oraz grup nieformalnych korzystających z budynku: 5</p>
7	Zgodność z celami	1.1, 1.2, 1.3
8	Szacunkowy kosztorys z zakresu rzeczowego	527 301,00zł

9	Źródła finansowania		PROW 7.4 - Wsparcie inwestycji w tworzenie, ulepszanie i rozwijanie podstawowych usług lokalnych dla ludności wiejskiej, w tym rekreacji i kultury, i powiązanej infrastruktury (80%), środki własne gminy (20%)
10	Przewidywany harmonogram	Termin rozpoczęcia	2018
11	realizacji projektu	Termin zakończenia	2019

Tabela 40 Projekt inwestycyjny nr 2 (PI-2)

Projekt inwestycyjny nr 2 (PI-2)		
1	Tytuł Przedsięwzięcia inwestycyjnego	<b>Rozwój drobnej przedsiębiorczości w budynkach po Gminnej Spółdzielni Samopomoc Chłopska w Rzeczniowie</b>
2	Miejsce realizacji	miejsowość Rzeczniołów
3	Wnioskodawca/partnerzy	Gmina Rzeczniołów (będą również dodatkowo poszukiwani partnerzy prywatni oraz z sektora pozarządowego)
4	Opis projektu	Celem projektu jest ożywienie obszaru zmarginalizowanego poprzez nadanie mu nowej funkcji społeczno-gospodarczej. Jednym z głównych obszarów kryzysowych w gminie jest niski poziom aktywności gospodarczej. Zdiagnozowanym podstawowym problemem w rozwoju gospodarczym gminy jest brak lokali użytkowych dla dominującej w gminie drobnej przedsiębiorczości. Projekt pozwoli przekształcić budynek po Gminnej Spółdzielni Samopomocy Chłopskiej na lokale usługowo-handlowe i przyczyni się do rozwoju gospodarczego miejscowości. Znajduje się on w bardzo dogodnym miejscu, w centrum Rzeczniowa. Jest ono atrakcyjne dla potencjalnych przedsiębiorców z uwagi na koncentrację w tym miejscu większości instytucji. Powstanie miejsce do prowadzenia działalności gospodarczej przełoży się również na wzrost



		<p>zatrudnienia w obszarze zdegradowanym. W konsekwencji zmniejszy się bezrobocie oraz pośrednio zmaleje migracja zewnętrzna w poszukiwaniu zatrudnienia, która wpływa na depopulację gminy.</p> <p>Projekt będzie realizowany w Rzeczniowie, który posiada największy potencjał do tego typu działań. Posiada budynek, który może zostać przeznaczony na działalność handlowo-usługową. Jest to miejscowość z największą liczbą mieszkańców. Stanowi ona również centrum gminy, w której znajduje się większość instytucji użyteczności publicznej w związku z tym przyjeżdżają do niej osoby z okolicznych miejscowości. Tworzy to potencjalnie najlepsze warunki do rozwoju gospodarczego uwzględniając uwarunkowania gminy.</p> <p>Potrzebę rozwoju drobnej przedsiębiorczości zgłaszali również sami mieszkańcy gminy zarówno podczas warsztatów badawczych oraz za pośrednictwem ankiet. Jako największe problemy ekonomiczne gminy wskazano brak wystarczającej liczby miejsc pracy (73% wskazań), brak wsparcia dla małych i średnich przedsiębiorstw (41%) oraz brak infrastruktury dla rozwoju działalności gospodarczej (32%). Jako najważniejsze problemy społeczne gminy Rzeczniołów mieszkańcy uznali emigracja młodych za pracę (84%) oraz bezrobocie (59%).</p>
5	Zakres rzeczowy	Prace modernizacyjno-remontowe budynku dawnej Gminnej Spółdzielni Samopomoc Chłopska w Rzeczniowie.
6	Wskaźniki produktu i rezultatu	<p>Wskaźniki produktu:</p> <ul style="list-style-type: none"> <li>▪ Powierzchnia obszaru objętego rewitalizacją: 1,11 ha</li> <li>▪ Liczba wspartych obiektów infrastruktury zlokalizowanych na obszarach rewitalizacji: 1</li> <li>▪ Liczba wyremontowanych obiektów: 1</li> <li>▪ Liczba obiektów objętych termomodernizacją: 1</li> </ul>

		Wskaźniki rezultatu: <ul style="list-style-type: none"> <li>▪ Liczba przedsiębiorców korzystająca z obiektu: 4</li> <li>▪ Liczba osób bezrobotnych, która znalazła zatrudnienie: 6</li> </ul>
7	Zgodność z celami	2.1, 1.1
8	Szacunkowy kosztorys z zakresu rzeczowego	1 200 000,00 zł
9	Źródła finansowania	RPO WM 2014-2020 Działanie 6.2 Rewitalizacja obszarów zmarginalizowanych (80%)/ środki własne gminy (20%) – (ewentualni partnerzy prywatni lub z sektora organizacji pozarządowych)
10	Przewidywany harmonogram realizacji projektu	Termin rozpoczęcia 2017
11		Termin zakończenia 2019

Tabela 41 Projekt inwestycyjny nr 3 (PI-3)

Projekt inwestycyjny nr 3 (PI-3)		
1	Tytuł Przedsięwzięcia inwestycyjnego	<b>Rozbudowa kompleksu rekreacyjno-sportowego w Rzecznowie</b>
2	Miejsce realizacji	Rzecznów
3	Wnioskodawca/partnerzy	Gmina Rzecznów
4	Opis projektu	W ramach projektu zostanie rozbudowane miejsce sportowo – rekreacyjne. Zostaną stworzone warunki do rekreacji i aktywnego wypoczynku dla mieszkańców obszaru rewitalizacji. Wzrośnie dostępność do bazy rekreacyjno-sportowej w gminie, w szczególności dla osób zagrożonych wykluczeniem społecznym. M.in. ramach projektu powstanie siłownia na

		<p>powietrzu, która stanowi atrakcyjną formę aktywności dla seniorów. Zaplanowane urządzenia będą bezpieczne dla mięśni i stawów i tym samym dopasowane do osób w podeszłym wieku. Jednocześnie siłownia na wolnym powietrzu daje możliwość wspólnego spędzania czasu różnych grup pokoleniowych, co przekłada się na poprawę ich zdrowia fizycznego, psychicznego oraz wzajemną ich integrację.</p> <p>Kompleks sportowo –rekreacyjny jest również skierowany do dzieci i młodzieży i będzie stanowił atrakcyjną ofertę spędzenia wolnego czasu. Realizacja przedsięwzięcia wpłynie na zmniejszenie zachowań ryzykownych oraz dysfunkcyjnych w tej grupie społecznej. W konsekwencji będzie miało to przełożenie w przyszłości na ograniczenie zagrożenia marginalizacją społeczną (konieczność wsparcia ze strony pomocy społecznej) oraz zawodową (poziom bezrobocia szczególnie wśród osób do 25 r. ż.). Projekt będzie przeciwdziałać powszechnemu obniżeniu aktywności fizycznej wśród dzieci i młodzieży. Tym samym wpisuje się w program Ministerstwa Sportu i Turystyki dot. rozwijania sportu poprzez wspieranie przedsięwzięć z zakresu upowszechniania sportu dzieci i młodzieży (art. 86 ust. 4 ustawy z dnia 19 listopada 2009 r.; paragraf 10 ust.1 rozporządzenie Ministra Sportu i Turystyki z dnia 18 grudnia 2015).</p> <p>Potrzebę powstania infrastruktury rekreacyjno – sportowej zgłaszali również sami mieszkańcy gminy zarówno podczas warsztatów badawczych oraz za pośrednictwem ankiet. Jako największy problem związany z jakością życia wskazano słabo rozwiniętą bazę rekreacyjno-sortową (54% wskazań), a kolejne to brak przestrzeni do integracji (48% wskazań). Jako najważniejsze problemy społeczne gminy 58% respondentów wskazało starzenie się społeczeństwa, a 45% słabą integrację lokalnej społeczności.</p>
5	Zakres rzeczowy	Rozbudowa kompleksu rekreacyjno-sportowego w Rzeczniewie

		Planowany zakres prac:
		<ul style="list-style-type: none"> <li>• przygotowanie terenu pod inwestycje,</li> <li>• budowa boisk wielofunkcyjnych</li> <li>• zamontowanie siłowni zewnętrznej</li> <li>• zagospodarowanie terenu</li> </ul>
6	Wskaźniki produktu i rezultatu	<p>Wskaźniki produktu:</p> <ul style="list-style-type: none"> <li>▪ Powierzchnia obszaru objętego rewitalizacją: 1,75 ha</li> <li>▪ Liczba wspartych obiektów infrastruktury zlokalizowanych na obszarach rewitalizacji: 1</li> <li>▪ Liczba wyremontowanych obiektów: 1</li> </ul> <p>Wskaźniki rezultatu:</p> <ul style="list-style-type: none"> <li>▪ Liczba osób z gminy korzystająca z obiektu w ciągu roku: 1000</li> </ul>
7	Zgodność z celami	1.1, 1.2, 1.3
8	Szacunkowy kosztorys z zakresu rzeczowego	504 300,00 zł
9	Źródła finansowania	Ministerstwo Sportu i Turystyki (50%)/środki własne gminy (50%)
10	Przewidywany harmonogram realizacji projektu	Termin rozpoczęcia
		2018
11		Termin zakończenia
		2019

## 4.1.2. Projekty nieinwestycyjne

Tabela 42 Projekt społeczno-aktywizujący nr 1 (PNI-1)

Projekt społeczno-aktywizujący nr 1 (PNI-1)		
1	Tytuł Przedsięwzięcia	<b>Aktywna integracja osób nieaktywnych zawodowo oraz innych grup zagrożonych wykluczeniem społecznym</b>
2	Miejsce realizacji	Obszar rewitalizacji I Rzeczników Obszar Rewitalizacji II Marianów i Osinki Obszar rewitalizacji III Wólka Modrzejowa i Wólka Modrzejowa Kolonja
3	Wnioskodawca/partnerzy	gmina Rzeczników, Ośrodek Pomocy Społecznej w Rzecznikowie
4	Opis projektu	Jednym z głównych problemów społecznych dotyczących mieszkańców wszystkich obszarów rewitalizacji jest bezrobocie. Bardzo często powiązane jest ono z ubóstwem. Skutkiem występowania tych zjawisk jest zagrożenie wykluczeniem społecznym oraz marginalizacja osób bezrobotnych lub nieaktywnych zawodowo oraz ich rodzin.  Realizacja projektu wpłynie na ograniczenie problemów społecznych, w tym przede wszystkim ubóstwa i wykluczenia społecznego oraz wynikającej z nich konieczności korzystania z pomocy społecznej.
5	Zakres rzeczowy	Aktywizacja społeczna i zawodowa grup zagrożonych wykluczeniem społecznym w zakresie: opracowania indywidualnego planu działania (IPD); doradztwa: psychologicznego, zawodowego, prawnego, ds. uzależnień; psychoterapii, szkoleń z umiejętności miękkich oraz zawodowych, pomoc w korzystaniu z form zatrudnienia wspieranego.
6	Wskaźniki produktu i rezultatu	Wskaźniki produktu:

			<ul style="list-style-type: none"> <li>Liczba osób nieaktywnych zawodowo i/lub zagrożonych wykluczeniem społecznym objętych wsparciem w ciągu roku: 15</li> </ul> <p>Wskaźnik rezultatu:</p> <ul style="list-style-type: none"> <li>Liczba osób zagrożonych wykluczeniem społecznym poszukująca zatrudnienia: 10</li> <li>Liczba osób zagrożonych wykluczeniem społecznym, które podejmą zatrudnienie: 5</li> </ul>
7	Zgodność z celami		1.1
8	Szacunkowy kosztorys z zakresu rzeczowego		80 000,00 zł
9	Źródła finansowania		RPO WM Działanie 9.1 - Aktywizacja społeczno-zawodowa osób wykluczonych i przeciwdziałanie wykluczeniu społecznemu (80%)/środki własne gminy (20%)
10	Przewidywany harmonogram realizacji projektu	Termin rozpoczęcia	2017
11		Termin zakończenia	2018

Tabela 43 Projekt społeczno-aktywizujący nr 2 (PNI-2)

Projekt społeczno-aktywizujący nr 2 (PNI-2)		
1	Tytuł Przedsięwzięcia	<b>Przystań Seniora</b>
2	Miejsce realizacji	Obszar rewitalizacji I - Rzeczników
3	Wnioskodawca/partnerzy	Stowarzyszenie „Senior” w Rzecznowie
4	Opis projektu	Wsparcie dla osób starszych poprzez stworzenie oferty na rzecz społecznej aktywizacji w tym działań pro zdrowotnych, aktywizacji ruchowej, edukacyjnej, kulturalnej, rekreacyjnej,

		<p>opiekuńczej oraz organizację wycieczek. Działania będą realizowane głównie w nowo utworzonej w ramach rewitalizacji świetlicy wiejskiej w Rzecznowie (projekt PI-1).</p> <p>Jednym z problemów gminy jest starzenie się społeczeństwa i wzrost osób z wieku poprodukcyjnym. Na wyznaczonych obszarach rewitalizacji zaobserwowano większą niż średnia w gminie liczbę seniorów. Często osoby starsze z powodu ubóstwa i samotności mają problem z funkcjonowaniem w swoim środowisku. Mała aktywność, zamykanie się w swoim domu powoduje przyspieszanie procesów starzenia, niesprawności oraz nasilenie objawów depresji. Projekt ma przeciwdziałać tym niekorzystnym zjawiskom.</p>
5	Zakres rzeczowy	Stworzenie oferty na rzecz społecznej aktywizacji osób starszych w tym działań pro zdrowotnych, aktywizacji ruchowej, edukacyjnej, kulturalnej, rekreacyjnej, opiekuńczej oraz organizację wycieczek.
6	Wskaźniki produktu i rezultatu	<p>Wskaźniki produktu:</p> <ul style="list-style-type: none"> <li>▪ Liczba zorganizowanych zajęć aktywizacyjnych dla seniorów w ciągu roku: 12</li> </ul> <p>Wskaźnik rezultatu:</p> <ul style="list-style-type: none"> <li>▪ Liczba seniorów uczestniczących w zajęciach aktywizacyjnych: 70</li> </ul>
7	Zgodność z celami	1.2, 1.3
8	Szacunkowy kosztorys z zakresu rzeczowego	30 000,00 zł
9	Źródła finansowania	Środki własne Stowarzyszenia/środki Urzędu Gminy
10	Przewidywany Termin rozpoczęcia	2018

<b>11</b>	harmonogram realizacji projektu	Termin zakończenia	2022
-----------	---------------------------------	--------------------	------

Tabela 44 Projekt społeczno-aktywizujący nr 3 (PNI-3)

<b>Projekt społeczno-aktywizujący nr 3 (PNI-3)</b>		
<b>1</b>	Tytuł Przedsięwzięcia	<b>Grupa terapeutyczna dla osób uzależnionych od alkoholu</b>
<b>2</b>	Miejsce realizacji	Obszar rewitalizacji I Rzecznów
<b>3</b>	Wnioskodawca/partnerzy	gmina Rzecznów, Ośrodek Pomocy Społecznej w Rzecznowie
<b>4</b>	Opis projektu	<p>Jednym z poważniejszych problemów społecznych dotyczący gminę jest alkoholizm. Jego natężenie widoczne jest na określonych obszarach rewitalizacji (I i III). Uzależnienie od alkoholu bardzo często związane jest z problemem długotrwałego bezrobocia oraz ubóstwa. W Rzecznowie działa Poradnia Terapii Uzależnień i Współuzależnienia od Alkoholu. Dysponuje ona jednak jedynie gabinetem, w którym może prowadzić terapie indywidualną. Jednakże w skuteczności leczenia uzależnień od alkoholu bardzo istotna jest również terapia grupowa.</p> <p>Będzie ona prowadzona w nowo utworzonej w ramach rewitalizacji świetlicy wiejskiej w Rzecznowie (PI-1).</p> <p>Realizacja projektu wpłynie na ograniczenie problemów społecznych, w tym przede wszystkim alkoholizmu i związanego z nim długotrwałego bezrobocia i ubóstwa.</p>
<b>5</b>	Zakres rzeczowy	Realizacja programu terapeutycznego dla osób uzależnionych od alkoholu w wyremontowanej



			świetlicy wiejskiej.
6	Wskaźniki produktu i rezultatu		<p>Wskaźniki produktu:</p> <ul style="list-style-type: none"> <li>Liczba utworzonych grup terapeutycznych dla osób uzależnionych od alkoholu: 1</li> </ul> <p>Wskaźnik rezultatu:</p> <ul style="list-style-type: none"> <li>Liczba osób korzystających z grupy terapeutycznej dla osób uzależnionych od alkoholu: 12</li> </ul>
7	Zgodność z celami		1.1
8	Szacunkowy kosztorys z zakresu rzeczowego		30 000,00 zł
9	Źródła finansowania		Narodowy Fundusz Zdrowia , Środki własne gminy (Gminny Ośrodek Pomocy Społecznej)
10	Przewidywany harmonogram realizacji	Termin rozpoczęcia	2019
11	projektu	Termin zakończenia	2020

Tabela 45 Projekt nie inwestycyjny - edukacyjny nr 4 (PNI-4)

Projekt nie inwestycyjny edukacyjny nr 4 (PNI-4)		
1	Tytuł Przedsięwzięcia	<b>Podniesienie kompetencji kluczowych uczniów szkół podstawowych i gimnazjalnych</b>
2	Miejsce realizacji	<p>Publiczna Szkoła w Rzecznowie (dotyczy obszaru Rewitalizacji I - Rzecznów i II - Marianów)</p> <p>Publiczna Szkoła w Grabowcu (dotyczy obszaru Rewitalizacji III - Wólka Modrzejowa i Wólka</p>

		Modrzejowa Kolonia)
3	Wnioskodawca/partnerzy	Gmina Rzecznów
4	Opis projektu	Projekt ma na celu podniesienie u uczniów z obszarów rewitalizacji kompetencji kluczowych, właściwych postaw i umiejętności niezbędnych na rynku pracy. Są to działania zmierzające określonej perspektywie czasowej do zmniejszenia liczby osób bezrobotnych poniżej 25 r. ż.
5	Zakres rzeczowy	<ul style="list-style-type: none"> <li>• Zajęcia pozalekcyjne dla uczniów z obszarów poddanych rewitalizacji w zakresie rozwoju kompetencji kluczowych.</li> <li>• Doposażenie szkół w sprzęt dydaktyczny</li> <li>• Organizacja zajęć wyrównawczych dla uczniów z obszarów poddanych rewitalizacji posiadających słabe wyniki w nauce .</li> </ul>
6	Wskaźniki produktu i rezultatu	<p>Wskaźniki produktu:</p> <ul style="list-style-type: none"> <li>▪ Liczba godzin zajęć pozalekcyjnych w zakresie rozwoju kompetencji kluczowych: 140 h</li> <li>▪ Liczba godzin zajęć wyrównawczych dla uczniów posiadających słabe wyniki : 140 h</li> <li>▪ Liczba szkół doposażonych w sprzęt dydaktyczny: 2</li> </ul> <p>Wskaźniki rezultatu:</p> <ul style="list-style-type: none"> <li>▪ Liczba uczniów korzystających z zajęć pozalekcyjnych w zakresie kompetencji kluczowych: 60</li> <li>▪ Liczba uczniów korzystających z zajęć wyrównawczych: 24</li> </ul>

7	Zgodność z celami	1.1, 1.2
8	Szacunkowy kosztorys z zakresu rzeczowego	500 000,00 zł
9	Źródła finansowania	RPO WM 10.1 Kształcenie i rozwój dzieci i młodzieży (95%) Środki własne gminy (5%)
10	Przewidywany harmonogram realizacji	Termin rozpoczęcia 2017
11	projektu	Termin zakończenia 2019

### 4.1.3. Projekty uzupełniające

Tabela 46 Projekt uzupełniający społeczno-gospodarczy nr 1 (PU-1)

Projekt uzupełniający społeczno-gospodarczy nr 1(PU-1)	
Nazwa przedsięwzięcia	<b>Festiwal w Dechę! Zabujaj się w Rzecznio</b>
Wnioskodawca /Partnerzy	Gmina Rzecznów, organizacje pozarządowe
Zakres rzeczowy	Festiwal jako przedsięwzięcie aktywizujące i integrujące lokalną społeczność. W ramach Festiwalu przewiduje się promocję lokalnych wytwórców, rękodzielników oraz przedsiębiorców. Festiwal będzie się odbywał na poddanym rewitalizacji kompleksie rekreacyjno-sportowym w Rzecznio
Okres realizacji	2017-2022
Przewidywany łączny koszt realizacji	360 000,00 zł
Przewidywane źródła finansowania	PROW Leader/środki własne gminy

Tabela 47 Projekt uzupełniający społeczno-aktywizujący nr 2 (PU-2)

<b>Projekt uzupełniający społeczny nr 2 (PU-2)</b>	
Nazwa przedsięwzięcia	<b>Rzeczniowski Rajd Rowerowy</b>
Wnioskodawca /Partnerzy	Gmina Rzecznów
Zakres rzeczowy	Wielopokoleniowa aktywizacja społeczna mieszkańców gminy Rzecznów, w szczególności z obszarów objętych rewitalizacją. W ramach projektu odbędą się rocznie dwa rajdy rowerowy przebiegający przez teren gminy.
Okres realizacji	2017-2022
Przewidywany łączny koszt realizacji	60 000,00 zł
Przewidywane źródła finansowania	Środki własne gminy

Tabela 48 Projekt uzupełniający społeczno-gospodarczy nr 3 (PU-3)

<b>Projekt uzupełniający społeczno-gospodarczy nr 3 (PU-3)</b>	
Nazwa przedsięwzięcia	<b>Wiejski Klub Tańca</b>
Wnioskodawca /Partnerzy	Gmina Rzecznów, organizacje pozarządowe
Zakres rzeczowy	Organizacja przedsięwzięć w obrębie tradycyjnej muzyki ludowej. Wiejskie potańcówki z udziałem lokalnych kapel oraz działania towarzyszące.
Okres realizacji	2017-2022
Przewidywany łączny koszt realizacji	60 000,00

Przewidywane źródła finansowania	PROW Leader + środki WM + środki własne gminy
----------------------------------	-----------------------------------------------

#### 4.1.4. Komplementarność projektów

##### *Komplementarność przestrzenna*

przejawiająca się poprzez uwzględnienie wzajemnych powiązań pomiędzy projektami rewitalizacyjnymi. Dzięki czemu będą one efektywnie oddziaływać na cały dotknięty kryzysem obszar. Poszczególne projekty rewitalizacyjne będą się wzajemnie dopełniały przestrzennie oraz będzie zachodził pomiędzy nimi efekt synergii. Prowadzone działania nie będą skutkowały przenoszeniem problemów na inne obszary oraz nie będą prowadziły do niepożądanych efektów społecznych takich jak segregacja społeczna i wykluczenie.

##### *Komplementarność problemowa*

tzn. projekty rewitalizacyjne będą się wzajemnie dopełniały tematycznie, sprawiając, że program rewitalizacji będzie oddziaływał na obszar rewitalizacji we wszystkich niezbędnych aspektach. Działania nie będą miały charakteru fragmentarycznego tylko będą się opierały na całościowym spojrzeniu na przyczyny kryzysu danego obszaru przy uwzględnieniu jego potrzeb oraz potencjału.

Tabela 49 Komplementarność problemowa

Zdiagnozowane problemy	Projekty podstawowe							Projekty uzupełniające		
	PI-1	PI-2	PI-3	PNI-1	PNI-2	PNI-3	PNI-4	PU-1	PU-2	PU-3
Zagrożenie wykluczeniem społecznym	+	-	+	+	+	+	+	+	+	+
Starzenie się społeczeństwa	+	-	+	-	+	-	-	-	-	+
Wysoki poziom bezrobocia, w szczególności ogólnego, długotrwałego oraz osób do 25 r. ż.)	+	+	+	+	-	+	+	+	+	+
Słaba integracja społeczna	+	-	+	+	+	+	-	+	+	+
Brak infrastruktury społecznej	+	-	+	-	-	-	-	-	-	-

Słabe średnie wyniki sprawdzianów w szkołach podstawowych	+	-	+	-	-	-	+	-	-	-
Bardzo mała liczba podmiotów gospodarczych w przeliczeniu na 10 tys. mieszkańców	-	+	-	-	-	-	-	-	-	-
Brak bazy lokalowej do prowadzenie i rozwoju działalności gospodarczej	-	+	-	-	-	-	-	-	-	-

Źródło: Opracowanie własne

### *Komplementarność proceduralno-instytucjonalna*

Został zaprojektowany system zarządzania programem rewitalizacji, który pozwoli na efektywne współdziałanie na jego rzecz różnych instytucji oraz wzajemne uzupełnianie się i spójność procedur.

### *Komplementarność międzyokresowa*

Zaplanowane w Programie Rewitalizacji inicjatywy są kontynuacją podejmowanych dotychczas działań również z uwzględnieniem środków unijnych w perspektywie 2007-2013.

Tabela 50 Wykaz projektów realizowanych na terenie gminy Rzecznów współfinansowanych ze środków europejskich

Lp.	Nazwa Projektu	Wartość dofinansowania	Źródło dofinansowania
1	„Dostosowanie budynków w miejscowościach Marianów, Podkońce, Wólka Modrzejowa na potrzeby świetlic wiejskich”	118 000,00 zł	Działanie 413 „Odnowa i rozwój wsi” PROW
2	„Edukacja to moja szansa na lepszą przyszłość”.	257 218,00 zł	Działanie 9.1.2 Wyrównywanie szans edukacyjnych uczniów z grup o utrudnionym dostępie do edukacji, POKL

3	„Szkola równych szans”	170 204,00 zł	Działanie 9.1.2 Wyrównywanie szans edukacyjnych uczniów z grup o utrudnionym dostępie do edukacji, POKL
4	„Przystań dla przedszkolaka”	511 840,00 zł	Działanie 9.1.1 Zmniejszenie nierówności w stopniu upowszechniania edukacji przedszkolnej, POKL
5	„Rozwijamy się, ucząc i bawiąc z indywidualizacją”	50 966,50zł	Działanie 9.1.2 Wyrównywanie szans edukacyjnych uczniów z grup o utrudnionym dostępie do edukacji, POKL
6	„Dziecięca akademia przyszłości”	35 098,19 zł	Działanie 9.1.2 Wyrównywanie szans edukacyjnych uczniów z grup o utrudnionym dostępie do edukacji, POKL
7	„Przygoda z indywidualizacją”.	47 390,99 zł	Działanie 9.1.2 Wyrównywanie szans edukacyjnych uczniów z grup o utrudnionym dostępie do edukacji, POKL
8	Wyrównanie szans edukacyjnych uczniów poprzez dodatkowe zajęcia rozwijające kompetencje kluczowe – „Moja przyszłość”	72 920,72 zł	Działanie 9.1.2 Wyrównywanie szans edukacyjnych uczniów z grup o utrudnionym dostępie do edukacji, POKL
9	„Doposażenie oddziału przedszkolnego przy Publicznej Szkole Podstawowej im. Jana Pawła II w Grabowcu”	81 112,21 zł	Działania 9.1.1 „Zmniejszenie nierówności w stopniu upowszechniania edukacji przedszkolnej - projekty systemowe” POKL

10	„Remont elewacji wraz z kolorystyką kościoła parafialnego pw. Niepokalanego poczęcia NMP w Rzecznowie”	199 994,00 zł	Działanie 413 „Wdrażanie Lokalnych Strategii Rozwoju dla operacji, które odpowiadają warunkom przyznania pomocy w ramach działania Odnowa i rozwój wsi” PROW
11	„Festiwal Promocji i Lansu – Ściernisko”. (cztery edycje)	125 000,00 zł	Działanie 413 Wdrażanie lokalnych strategii rozwoju dla małych projektów PROW
12	„Promocja Gminy Rzecznów”.	10 172,00 zł	Działanie 413 Wdrażanie lokalnych strategii rozwoju dla małych projektów PROW
13	„Stworzenie miejsc do wypoczynku na szlaku rowerowym oraz ustawienie tablic informacyjnych.”.	14 828,00 zł	Działanie 413 Wdrażanie lokalnych strategii rozwoju dla małych projektów PROW
14	„Piknik organizacji pozarządowych powiatu lipskiego”.	50 000,00 zł	Działanie 413 Wdrażanie lokalnych strategii rozwoju dla małych projektów PROW
15	„Rowerem przez Rzecznów”.	7 349,00 zł	Działanie 413 Wdrażanie lokalnych strategii rozwoju dla małych projektów PROW
16	„Wyposażenie placu zabaw przy przedszkolu w Pawliczce”.	21 795,00 zł	Działanie 413 Wdrażanie lokalnych strategii rozwoju dla małych projektów PROW
17	„Wyposażenie placu zabaw przy Kompleksie rekreacyjno-sportowym w Rzecznowie”.	25 000,00 zł	Działanie 413 Wdrażanie lokalnych strategii rozwoju dla małych projektów PROW
18	Budowa kompleksu rekreacyjno sportowego w Rzecznowie 2008-2010	715 656,44 zł (koszt całkowity)	Fundusz Rozwoju Kultury Fizycznej

Źródło: Urząd Gminy



### ***Komplementarność źródeł finansowania***

Działania zaplanowane w Programie Rewitalizacji dla gminy Rzecznów na lata 2016-2022 będą finansowane z różnych źródeł. Spośród źródeł zewnętrznych będzie to Regionalny Program Operacyjny Województwa Mazowieckiego 2014-2020, ale również inne programy finansowane ze źródeł europejskich, krajowych i wojewódzkich. W przypadku braku możliwości pozyskania dotacji, zakłada się, że projekty będą realizowane ze środków własnych samorządu terytorialnego, przy wykorzystaniu różnego rodzaju preferencyjnych pożyczek i kredytów lub/i partnerów prywatnych. Umiejętne łączenie lub uzupełnianie wsparcia z różnorodnych źródeł zapewni większą efektywność realizowanych zadań przy jednoczesnej dbałości o wykluczenie ryzyka podwójnego dofinansowania.

<b>Lp.</b>	<b>Numer projektu</b>	<b>Szacunkowa wartość projektu</b>	<b>Czas realizacji</b>	<b>Możliwe źródło finansowania</b>
1	PI-1	527 301,00 zł	2018-2019	PROW 7.4 - Wsparcie inwestycji w tworzenie, ulepszanie i rozwijanie podstawowych usług lokalnych dla ludności wiejskiej, w tym rekreacji i kultury, i powiązanej infrastruktury/ środki własne gminy
2	PI-2	1 200 000,00 zł	2017-2019	RPO WM 2014-2020 Działanie 6.2 Rewitalizacja obszarów zmarginalizowanych/Środki własne gminy/ przedsiębiorcy prywatni
3	PI-3	504 300,00 zł	2018-2019	Fundusz Rozwoju Kultury Fizyczne/ środki własne gminy
4	PNI-1	80 000,00	2017-2018	RPO WM Działanie 9.1 - Aktywizacja społeczno-zawodowa osób wykluczonych i przeciwdziałanie wykluczeniu społecznemu/ środki własne gminy

5	PNI-2	30 000,00 zł	2018-2022	Środki własne NGO/ środki Urzędu Gminy
6	PNI-3	30 000,00 zł	2019-2020	Narodowy Fundusz Zdrowia, Gminny Ośrodek Pomocy Społecznej, Środki własne gminy
7	PNI-4	500 000,00 zł	2017-2019	RPO WM 10.1 Kształcenie i rozwój dzieci i młodzieży/ Środki własne gminy
8	PU-1	360 000,00 zł	2017-2022	PROW Leader/środki własne gminy
9	PU-2	60 000,00 zł	2017-2022	środki własne gminy
10	PU-3	60 000,00	2017-2022	PROW Leader/środki Województwa Mazowieckiego/środki własne gminy

Źródło: Opracowanie własne

#### 4.1.5. Zasady partnerstwa i partycypacji społecznej

Program rewitalizacji został wypracowany przez samorząd gminny i poddawany dyskusji w oparciu o diagnozę lokalnych problemów: społecznych, gospodarczych, przestrzenno-funkcjonalnych. Prace nad przygotowaniem programu, jego aktualizacją, jak również wdrażaniem zostały i będą nadal oparte na współpracy ze wszystkimi grupami interesariuszy, w tym szczególnie z mieszkańcami obszarów rewitalizacji, przedsiębiorcami, organizacjami pozarządowymi oraz przedstawicielami samorządu oraz jego jednostek organizacyjnych. Partycypacja społeczna została wpisana w proces rewitalizacji jako fundament działań na każdym etapie tego procesu (diagnozowanie, programowanie, wdrażanie, monitorowanie). Skonsolidowanie wysiłków różnych podmiotów na rzecz obszaru rewitalizacji stanowi ważny warunek sukcesu.

Konsultacje społeczne składały się z kilku etapów.

- Pierwszym z nich było spotkanie wprowadzające omawiającym założenia Programu Rewitalizacji, wszystkie etapów prac nad jego przygotowaniem. Uczestniczyli w nim radni gminy oraz przedstawiciele Urzędu Gminy, w sumie 13 osób. Spotkanie odbyło się w dn. **26 września 2016 r.**
- Spotkania warsztatowe w dniach **14 października 2016 r. oraz 21 października 2016 r. w Rzecznowie** – na spotkaniu, w pierwszej kolejności przedstawione zostały informacje dotyczące podstawowych pojęć z zakresu rewitalizacji, partycypacji społecznej, wyznaczaniu

obszaru zdegradowanego oraz obszaru rewitalizacji, celów rewitalizacji oraz korzyści wynikających z opracowywanego Programu Rewitalizacji dla gminy Rzecznów. Następnie, rozpoczęła się część warsztatowa. Uczestnicy spotkania określali mocne i słabe strony gminy Rzecznów oraz wskazywali te obszary, które według nich wymagają rewitalizacji. Zostały one powiązane z wynikami delimitacji obszarów zdegradowanych przeprowadzonej w oparciu o analizę wskaźnikową. Osoby biorące udział w warsztatach proponowali również działania, które wpłynęłyby na poprawę negatywnych zjawisk występujących na danym obszarze. W spotkaniach wzięło udział odpowiednio 24 i 13 osób w dużej części z obszarów rewitalizacji. Byli to mieszkańcy gminy, przedstawiciele organizacji pozarządowych oraz grup nieformalnych (Koło Gospodyń Wiejskich), lokalni przedsiębiorcy, przedstawiciele instytucji samorządowych (m.in. Gminny Ośrodek Pomocy Społecznej, placówek oświatowych) oraz Urzędu i Rady Gminy. Informacja o spotkaniach była szeroko rozpowszechniana m.in. poprzez strony internetowe: [www.rzeczniew.info](http://www.rzeczniew.info), [www.rzeczniew.pl](http://www.rzeczniew.pl), portale społecznościowe, lokalne Radio Lipsk, tablicę ogłoszeń w Urzędzie Gminy, sołtysów. Rozdawane były również ulotki w szkołach (prośba o przekazanie rodzicom), Urzędzie Gminy, banku, Ośrodku Zdrowia, sklepach.

- Badanie ilościowe (ankiety PAPI) – było ono prowadzone **w okresie od 15 września do 21 października 2016**. Wzięło w nim udział 103 mieszkańców gminy Rzecznów, w sumie z 15 miejscowości. Głównie z Rzecznowa i Rzecznowa Kolonii, Grabowca, Osinek, Rzecznówka i Pawliczki. Ankieta była szeroko rozpowszechniana wśród mieszkańców gminy. Dostępna była na stronach internetowych [www.rzeczniew.info](http://www.rzeczniew.info), [www.rzeczniew.pl](http://www.rzeczniew.pl), tablicę ogłoszeń w Urzędzie Gminy oraz na spotkaniach rad sołeckich. Mieszkańcy mieli możliwość przekazania wypełnionej ankiety listownie, mailowo, osobiście do Urzędu Gminy lub bezpośrednio sołtysowi.
- **w dniu 21 grudnia 2016 roku** w Środowiskowym Domu Samopomocy w Podkońcach odbyło się Lokalne Forum dot. Programu Rewitalizacji dla Gminy Rzecznów na lata 2016 - 2022. Został na nim przedstawiony przedmiotowy dokument oraz omówiono jego założenia. Uczestnicy mieli możliwość proponowania zmian, modyfikacji lub uzupełnień. W spotkaniu uczestniczyły 34 osoby. Byli to mieszkańcy gminy, przedstawiciele organizacji pozarządowych lokalni przedsiębiorcy, przedstawiciele instytucji samorządowych oraz Urzędu i Rady Gminy. Informacja o spotkaniach była szeroko rozpowszechniana m.in. poprzez strony internetowe: [www.rzeczniew.info](http://www.rzeczniew.info), [www.rzeczniew.pl](http://www.rzeczniew.pl), tablicę ogłoszeń w Urzędzie Gminy, sołtysów. Równocześnie opracowany Program Rewitalizacji został poddany konsultacją społeczną za pomocą strony internetowej urzędu. Trwały one w okresie od **dn. 22 listopada do 15 grudnia**

**2016 r.** Mieszkańcy gminy mieli możliwość proponowania zmian, modyfikacji lub uzupełnień w przedmiotowym dokumencie.

Udział różnych aktorów procesu rewitalizacji na etapie wdrażania i monitorowania został przedstawiony w rozdziale 6.1 i 6.2

## **5. System wdrażania Programu Rewitalizacji**

### **5.1. System wdrażania**

Pierwszym etapem wdrażania Programu Rewitalizacji jest przyjęcie powyższego dokumentu przez Radę Gminy Rzeczników w drodze uchwały. Wszelkie ewentualne zmiany i modyfikacje muszą zostać przyjęte również w formie uchwały. Głównym operatorem rewitalizacji, czyli koordynatorem wdrażania Programu Rewitalizacji jest wójt gminy. Wynika to z zakresu zadań własnych gminy, który obejmuje m.in.: pomoc społeczną, ochronę zdrowia, edukację (szkoły podstawowe, gimnazja), ochronę środowiska, sprawy ładu przestrzennego i infrastruktury. Nadzór nad całością realizacji programu sprawuje wójt gminy, natomiast nadzór merytoryczny pełni osoba zatrudniona na stanowisku: ds. działalności gospodarczej, gospodarki przestrzennej i inwestycji , przy współpracy z:

- Skarbnikiem Gminy
- osobą na stanowisku ds. pozyskiwania środków pozabudżetowych oraz promocji gminy
- osobą na stanowisku ds. rolnictwa, gospodarki ziemią oraz ochrony środowiska
- Gminnym Ośrodkiem Pomocy Społecznej

Wdrażanie Programu Rewitalizacji wymaga zaangażowania lokalnych partnerów z sektora społecznego, gospodarczego oraz publicznego. Stanowi to kluczowy element wysokiej skuteczności oraz trwałości zaplanowanych projektów, które odnoszą się bezpośrednio do potrzeb gminy i jej mieszkańców. Partycypacja społeczna ma charakter ciągły i obejmuje nie tylko identyfikację problemów oraz planowanie działań, ale również realizację, monitoring i ewaluację.

### **5.2. System monitoringu oraz aktualizacji projektów**

Proces monitoringu to okresowa kontrola i ocena stopnia realizacji poszczególnych projektów zawartych w Programie Rewitalizacji. Jest to podstawowy warunek skutecznej i właściwej realizacji przedmiotowego dokumentu. Pozwala on na kontrolę realizacji zaplanowanych działań, weryfikację osiągniętych rezultatów oraz ocenę zgodności z postawionymi celami. Organem odpowiedzialnym za monitoring jest wójt gminy przy szerokim udziale mieszkańców gminy w ramach partycypacji

społecznej. Będzie on przeprowadzany raz do roku. Ocena Programu nastąpi w oparciu o wartości wskaźników przyjętych jako mierniki przeprowadzania procesu rewitalizacji.

Tabela 51 Zestawienie wskaźników realizacji Programu Rewitalizacji

Nazwa wskaźnika	Wartość bazowa wskaźnika (2015 r.)	Wartość docelowa wskaźnika	Źródło danych
<b>Wskaźniki mierzące postępy realizacji 1.1 Celu szczegółowego</b>			
Liczba osób bezrobotnych w przeliczeniu na 1000 mieszkańców	135,6	122,0 (spadek o 10%)	Powiatowy Urząd Pracy/ Urząd Gminy
Liczba osób długotrwale bezrobotnych w przeliczeniu na 1000 mieszkańców	93,0	90,2 (spadek o 3%)	Powiatowy Urząd Pracy/ Urząd Gminy
Liczba osób korzystających z pomocy społecznej ze względu na ubóstwo w przeliczeniu na 1000 mieszkańców	33	29,7 (spadek o 10%)	Gminny Ośrodek Pomocy Społecznej w Rzecznowie
Wyniki sprawdzianu 6-klasisty część II	67,50%	70,9% (wzrost o 5%)	Centralna Komisja Egzaminacyjna
<b>Wskaźniki mierzące postępy realizacji 1.2 Celu szczegółowego</b>			
Frekwencja w wyborach samorządowych	58,37% (2014 r.)	60,1% (wzrost o 3%)	Państwowa Komisja Wyborcza
<b>Wskaźniki mierzące postępy realizacji 1.3 Celu szczegółowego</b>			
Liczba obiektów infrastruktury społecznej, kulturalnej i sportowej	6	7	Urząd Gminy
<b>Wskaźniki mierzące postępy realizacji 2.1 Celu szczegółowego</b>			
Liczba podmiotów gospodarczych na 1000 mieszkańców	18	19,8	Urząd Gminy
Liczba osób bezrobotnych w przeliczeniu na 1000 mieszkańców	135,6	128,8 (spadek o 5%)	Powiatowy Urząd Pracy/ Urząd Gminy

Źródło: Opracowanie własne

Program Rewitalizacji jest dokumentem długookresowym przygotowanym w perspektywie na lata 2016 – 2022. Ze względu na cel i charakter dokument ma formułę otwartą tzn. przy zmieniających się uwarunkowaniach zewnętrznych, np. zmianach prawnych, pojawiających się kolejnych problemach lub powstaniu nowych projektów będzie on aktualizowany. Zmiany te będą determinowane przez warunki społeczno-gospodarcze gminy, potrzeby i oczekiwania mieszkańców obszarów problemowych, możliwości budżetowe samorządu oraz poprzez dostępność środków zewnętrznych. Koordynatorem tego procesu będzie Urząd Gminy w Rzecznowie przy współpracy z lokalnymi partnerami.

## 6. Załączniki

### 6.1. Spis tabel

Tabela 1 Zmiana liczby ludności na 1000 mieszkańców .....	13
Tabela 2 Przyrost naturalny na 1000 ludności.....	13
Tabela 3 Stan ludności gminy Rzecznów w podziale na sołectwa .....	14
Tabela 4 Ludność gminy Rzecznów wg ekonomicznych grup wieku i płci w latach 2011-2015 .....	15
Tabela 5 Struktura społeczeństwa gminy Rzecznów wg wieku ekonomicznych grup oraz wskaźniki obciążenia demograficznego .....	16
Tabela 6 Liczba osób bezrobotnych w podziale na jego rodzaj .....	18
Tabela 7 Udział osób korzystających z pomocy społecznej.....	19
Tabela 8 Fundacje, stowarzyszenia i organizacje społeczne na 10 tys. mieszkańców.....	21
Tabela 9 Wykaz stowarzyszeń w gminie Rzecznów .....	21
Tabela 10 - Ochotnicze Straże Pożarne w gminie Rzecznów.....	24
Tabela 11 Kluby Sportowe w gminie Rzecznów.....	25
Tabela 12 Frekwencja wyborcza (%).....	26
Tabela 13 Gęstość zaludnienia na 1 km <sup>2</sup> .....	29
Tabela 14 Długość wodociągów (km) w gminie Rzecznów .....	31
Tabela 15 Osoby korzystające z wodociągów w % ogółu mieszkańców wsi .....	31
Tabela 16 Długość kanalizacji (km) w gminie Rzecznów .....	31
Tabela 17 Osoby korzystające z kanalizacji w % .....	31
Tabela 18 Osoby korzystające z sieci gazowej w % ogółu mieszkańców wsi .....	32
Tabela 19 Przeciętna powierzchnia użytkowa 1 mieszkania (m <sup>2</sup> ).....	32
Tabela 20 Przeciętna liczba osób na 1 mieszkanie .....	32
Tabela 21 Edukacja – infrastruktura i liczba korzystających .....	33
Tabela 22 Średnie wyniki procentowe sprawdzianu w szkole podstawowej (2015 r.) .....	34
Tabela 23 Średnie wyniki w szkół z egzaminu gimnazjalnego w 2015 r. (%).....	34
Tabela 24 Biblioteki i file .....	37
Tabela 25 - Wykaz zabytków w gminie Rzecznów .....	39
Tabela 26 Podmioty wpisane do rejestru REGON na 10 tys. ludności .....	41
Tabela 27 Jednostki nowo wpisane do rejestru REGON na 10 tys. ludności.....	42
Tabela 28 Jednostki wykreślone w rejestrze REGON na 10 tys. ludności .....	42
Tabela 29 Osoby fizyczne prowadzące działalność gospodarczą wg sekcji PKD 2007 .....	43
Tabela 30 Osoby prawne i jednostki organizacyjne niemające osobowości prawnej wg sekcji PKD 2007 .....	44
Tabela 31 Najwięksi przedsiębiorcy w gminie Rzecznów.....	45
Tabela 32 Podmioty gospodarcze w gminie Rzecznów wg klas wielkości .....	46
Tabela 33 Mocne i słabe strony gminy Rzecznów - sfera społeczna.....	53
Tabela 34 Mocne i słabe strony gminy Rzecznów - sfera gospodarcza .....	53
Tabela 35 Mocne i słabe strony gminy Rzecznów - sfera środowiskowa.....	54
Tabela 36 Mocne i słabe strony gminy Rzecznów - sfera techniczno-infrastrukturalna.....	54
Tabela 37 Wartości wskaźników opracowane na podstawie danych ilościowych (Stan na 31.12.2015) .....	57
Tabela 41 Projekt inwestycyjny nr 2 (PI-2).....	72

Tabela 43 Projekt społeczno-aktywizujący nr 1 (PNI-1) .....	77
Tabela 43 Projekt społeczno-aktywizujący nr 3 (PNI-3) .....	80
Tabela 44 Projekt nie inwestycyjny - edukacyjny nr 4 (PNI-4) .....	81
Tabela 47 Projekt uzupełniający społeczno-gospodarczy nr 1 (PU-1) .....	83
Tabela 45 Projekt uzupełniający społeczno-aktywizujący nr 2 (PU-2) .....	84
Tabela 50 Wykaz projektów realizowanych na terenie gminy Rzecznów współfinansowanych ze środków europejskich .....	86
Tabela 50 Zestawienie wskaźników realizacji Programu Rewitalizacji .....	93

## 6.2. Spis schematów i wykresów

Wykres 1 Liczba ludności w gminie Rzecznów w latach 2010-2015 .....	13
Wykres 2 Struktura ludności gminy Rzecznów wg ekonomicznych grup wieku (2015 r.) .....	17
Wykres 3 Udział zarejestrowanych bezrobotnych w liczbie ludności w wieku produkcyjnym .....	18
Wykres 4 Liczba osób/rodzin objętych pomocą ośrodka pomocy społecznej .....	20
Wykres 5 Czy Pana/Pani zdaniem gmina Rzecznów wymaga programu ożywienia gospodarczego, społecznego, przestrzenno-środowiskowego? .....	49
Wykres 6 Najpoważniejsze problemy związane z jakością życia w gminie Rzecznów .....	50
Wykres 7 Najpoważniejsze problemy społeczne gminy Rzecznów .....	51
Wykres 8 Najpoważniejsze problemy ekonomiczne w gminie Rzecznów .....	52

## 6.3. Spis map

Mapa 1 Gmina Rzecznów .....	28
Mapa 2 Sieć szlaków rowerowych w gminie Rzecznów .....	38
Mapa 3 Obszary rewitalizacji w gminie Rzecznów .....	62
Mapa 4 Podobszar I rewitalizacji – miejscowość Rzecznów .....	63
Mapa 5 Podobszar II – miejscowości Marianów i Osinki .....	65
Mapa 6 Podobszar III rewitalizacji – miejscowości Wólka Modrzejowia i Wólka Modrzejowa Kolonia. ....	66