

# **Uchwała: Nr XXIX/ 108 /2012**

Rady Gminy Rzecznów  
z dnia 27 listopada 2012r.

## **w sprawie: przyjęcia symboli i insygniów Gminy Rzecznów.**

Na podstawie art. 18 ust. 2 pkt 13 ustawy z dnia 8 marca 1990 r. o samorządzie gminnym ( tekst jedn. Dz.U. z 2001 r. Nr 142, poz. 1591 ze zm.) oraz art. 3 ust. 1 i 3 ustawy z dnia 21 grudnia 1978 r. o odznakach i mundurach ( Dz. U. Nr 31, poz. 130 ze zm. ) Rada Gminy Rzecznów uchwała co następuje:

### **§1.**

Przyjmuje się symbole i insygnia Gminy Rzecznów według wzorów określonych w załączniku Nr 1 do niniejszej uchwały, określającym opis wizerunku oraz próbki barw herbu, flagi, banneru, sztandaru, pieczęci Wójta i Przewodniczącego Rady oraz łańcuchów Wójta i Przewodniczącego Rady Gminy.

### **§2.**

Kserokopia decyzji Ministra Administracji i Cyfryzacji oraz uchwały nr 108-1525/O/2012 Komisji Heraldycznej z dnia 5 października 2012r. w sprawie projektów symboli i insygniów Gminy Rzecznów stanowi załącznik nr 2 do niniejszej uchwały.

### **§3.**

1. Herb, flaga lub banner Gminy umieszczone będą w sali obrad Rady Gminy, w pomieszczeniach Urzędu Gminy oraz innych budynkach gminnych.
2. Herb, flaga lub banner eksponowane będą z okazji publicznych uroczystości gminnych w miejscu ich odbywania oraz umieszczane w innych miejscach za zgodą Rady Gminy.
3. Herb umieszczany będzie na ceremonialnych drukach urzędowych Przewodniczącego Rady oraz Wójta.

### **§4**

Herb gminy może być używany na przedmiotach przeznaczonych do celów handlowych i reklamowych wyłącznie za zgodą Rady Gminy Rzecznów lub upoważnionych przez nią organów.

### **§ 5**

W przyszłości wyobrażenie herbu Gminy Rzecznów może być wprowadzone na inne pieczęcie instytucji samorządowych tylko w trybie odrębnej uchwały.

### **§ 6**

Wykonanie uchwały powierza się Wójtowi Gminy Rzecznów.

### **§7.**

Uchwała wchodzi w życie z dniem podjęcia.

**PRZEWODNICZĄCY**  
Rady Gminy Rzecznów  
*Leszek Sylwester Keryniec*

## OPIS HERBU I ZNACZEŃ SYMBOLICZNYCH

### 1. Opis wzoru herbu:

Na złotej (żółtej) tarczy gotyckiej typu hiszpańskiego niebieski krzyż o dwóch poprzecznicach. Zakończeniach ramion i belki pionowej zamknięte owalno-trapezoidalnym motywem. Proporcje tarczy 10/12 dostosowane do wertykalnie zakomponowanego godła. Identyczne proporcje stosowane są w heraldyce municypalnej Pomorza (M.Czerner „Herby miast województwa koszalińskiego” wyd. KTSK Koszalin 1989)

Błękit: Cyan 87%, Magenta 44%, Yellow 0%, Black 0%

Złoto: Cyan 0%, Magenta 15%, Yellow 100%, Black 0%



### 2. Opis heraldyczny-blazonowanie :

W polu złotym tarczy krzyż karawakowy niebieski.

### 3. Opis symboliki:

Krzyż karawakowy symbolizuje cudowną moc boską i ochronę przed skutkami zarazy, truciznami, burzą i uderzeniami gromów, a także przed nagłą śmiercią. Jego moc zapewnia dobrobyt i ochronę mienia.

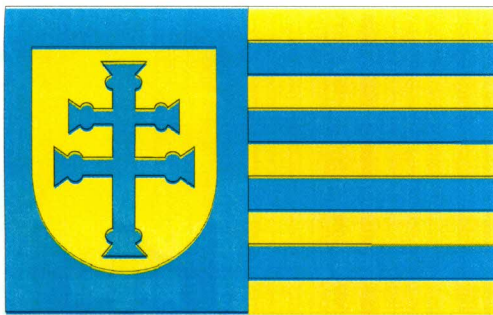
W 1736 r. Krzyż z Caravaca został oficjalnie uznany za przedmiot kultu. Papież Leon XIII, 4 grudnia 1893 r. ratyfikował tę decyzję. Ośrodkiem jego kultu jest miasto Caravaca w Mercii gdzie wedle legendy 3 go maja 1232 został przyniesiony z nieba przez anioły by uratować mieszkańców miasta przed wymordowaniem przez Maurów. Cudowny krzyż jest godłem herbowym miasta Caravaca. W tradycji Rzecznowa wystawienie Karawaki zapewniło czystość źródła którego woda uratowała wspólnotę przed unicestwieniem przez epidemię w 1831r. Barwa niebieska godła odwołuje się do symboliki wody, i nawiązuje do wspólnego bogactwa mieszkańców-nieskażonych po dziś dzień źródła rzeki Krępianki.

Złota barwa tarczy wskazuje na dominująca latem, złocistą kolorystykę uprawnych pól rolniczej gminy. Zgodnie z polską tradycją złote łany zbóż zapewniały przez stulecia bogactwo kraju.

## OPIS I SYMBOLIKA FLAGI GMINY RZECZNIÓW

### 1. Opis flagi

Płat flagi dzielony pionowo na dwie równe części. W polu czołowym płata nad skosem krzyż karawanowy niebieski. W części czołowej niebieskiej herb gminy wysokości 11/15 szerokości płata, część swobodna podzielona na dziewięć poziomych pasów na przemian żółtych i niebieskich. Płat flagi w proporcjach standartowych 5:8



płat podzielony pionowo na dwie równe części  
w części czołowej błękitnej herb gminy wysokości 11/15  
szerokości płata, część swobodna podzielona na 9 poziomych  
pasów na przemian żółtych i błękitnych

## 2. Opis symboliki:

Barwy żółta i niebieska nawiązują do symboliki herbu. Odpowiadają kolorom letnich pól i czystych źródłanych wód – tak istotnych w rolniczej tradycji gminy. Kolor niebieski części czołowej płata stanowi tło dla herbu i , symbolizuje życiodajne źródło- pasy żółto niebieskie części swobodnej nawiązują do krajobrazu pól i licznych niewielkich dopływów rzeki Krępianki. Kompozycja płata flagi barw spełnia wymóg indywidualizacji i widoczności flagi jako oficjalnego weksylium wspólnoty.

## OPIS I SYMBOLIKA BANNERA GMINY RZECZNIÓW

### 1. Opis bannera:

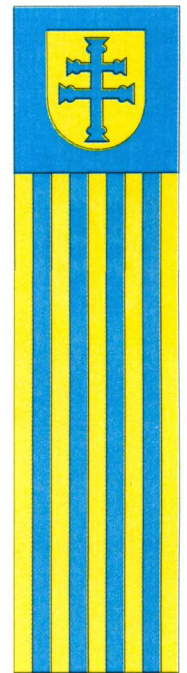
Płat w proporcji 1:4. W części czołowej głowica niebieska z herbem gminy równa  $\frac{1}{4}$  wysokości płata. Reszta płata podzielona wzdłuż na dziewięć równych pasów na przemian żółtych i błękitnych.

### 2. Opis symboliczny:

Banner jest odmianą flagi eksponowany w ułożeniu pionowym (wertykalnym).

Służy do dekoracji tras uroczystych przemarszów podczas manifestacji publicznych oraz defilad.

Stanowi atrakcyjną wizualnie dekorację architektury podkreślając wertykalną artykulację elewacji budynków. Symbolika kompozycji i barw-identyczna z flagą gminy.



## OPIS I SYMBOLIKA SZTANDARU GMINY RZECZNIÓW

### 1. Opis sztandaru gminy Rzecznów:

Płat sztandaru kwadratowy, dwustronny, haftowany, obsyty frędzlą złotą. Awers płata dzielony w krzyż skośny. Płaty czołowy i zewnętrzny zielone-górny i dolny niebieskie. Pośrodku płata herb gminy Rzecznów otoczony złotym wieńcem z liści grabowych. Nad wieńcem półkółko z napisem „Gmina Rzecznów”, pod spodem data „1867”. Litera wykonana majuskułą kroju „Goudy Handtooled BT”, haftowana złotą nicią. W polu górnym płata na osi pionowej kompozycji, gotycki klejnot herbu „Leszczyca”. W polu dolnym gotycka tarcza z herbem „Nałęcz”. Na osi poziomej kompozycji w polach zielonych haftowane złotem emblematy: w polu czołowym



wiatrak-koźlak w polu zewnętrznym młot skrzyżowany z cęgami. Rewers płata czerwony z wpisany białym rombem okonturowanym złotym obrzeżem z herbem Rzeczypospolitej Polskiej.

Wymiary płata sztandaru-długość boku: 100 cm. Drzewce sztandaru zwieńczone głowicą z żółtego metalu z przedstawieniem dwustronnym złotego krzyża karawakowego na profilowanym cokole. Na dłuższych bokach cokołu nad awersem płata sztandaru, na płycinach z białego

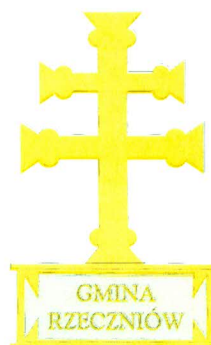
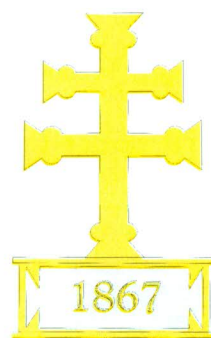
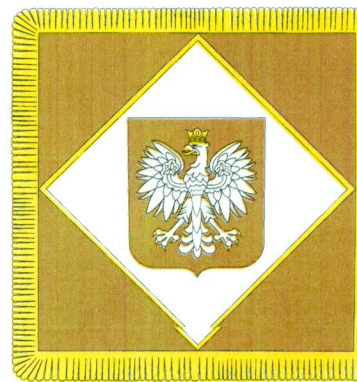
metaliku napis: "Gmina Rzecznów", nad rewersem- data „1867”. Kokarda w barwach flagi złoto-niebiesko-złota.

## 2.Opis symboliki sztandaru gminy Rzecznów

Sztandar to weksylium pochodzące z tradycji militarnej doby oświecenia. W przeciwieństwie do flagi wykonywany jest tylko w jednym egzemplarzu, stanowi najważniejszy znak wojskowy, otaczany szczególną opieką i czcią. Znaczenie i symbolika sztandaru w zastosowaniu cywilnym podobne są do średniowiecznej chorągwi legitymującej prawa właściciela do posiadanej lub zarządzanej ziemi. Podobnie jak chorągiew sztandar jest noszony w poczcie, w którego skład powoływane są osoby reprezentacyjne, uznane za godne tak zaszczytnej funkcji. Sztandar powstał jako wyraz tendencji klasycystycznych w historii weksyliów europejskich. Drzewce sztandaru zwieńczone godłem –

inaczej niż w przypadku flagi lub chorągwi, jest świadomym nawiązaniem do totemicznej funkcji „vexillum” i „labarum”, które reprezentowały mistyczną obecność bóstw opiekuńczych Rzymu. W założeniu sztandar jest weksylium, które upamiętnia historyczne dokonania reprezentowanej jednostki. W symbolice heraldycznej połączenie barw zielonej i niebieskiej oznacza trwałą radość. W tradycji weksyliarnej kolor niebieski symbolizuje żywioły wody i powietrza, oznacza pokój i odwołuje się do katolickiej pobożności maryjnej. Zieleń jest barwą natury i odnowienia sił wegetatywnych przyrody-zwycięstwa życia nad śmiercią, flagowym kolorem ekologii i rolnictwa. W średniowiecznej symbolice heraldycznej obie barwy symbolizują miłość: niebieska-niebiańską, zielona-ziemską. Wieniec symbolizuje władzę, boskie natchnienie, hołd i pamięć. Złoto oznacza szlachetność, rozum i wspaniałomyślność-cechy bez których nie istnieje dobra władza. Wieniec z grabowych liści jest wyrazem hołdu i czci dla miejskiej, naczelnej pozycji Grabowca, którego spadkobiercą jako siedziby władz jest Rzecznów.

Wiatrak i skrzyżowane z młotem cęgi upamiętniają tradycyjne rzemiosła uprawiane w gminie: młynarstwo i kowalstwo. Klejnot herbu Leszczyc upamiętnia dokonania rodziny Skarszewskich



w historii ziem należących do gminy. Herbowa tarcza Nałęcz-Małachowskich przypomina o XVIII wiecznych dobrodziejach tutejszych parafii i włościan.

## OPIS INSYGNIÓW WÓJTA

I

### PRZEWODNICZĄCEGO RADY GMINY RZECZNIÓW

#### 1. Opis insygniów:

Najważniejszymi insygniami władz gminy są pieczęcie służące do oznaczania stanowionych aktów prawa miejscowego oraz ceremonialne koliany z herbem gminy zakładane przez wójta i przewodniczącego rady podczas uroczystych sesji i wydarzeń publicznych. Pieczęć wójta zaprojektowana jest identycznie z pieczęcią rady gminy, różniąc się jedynie napisem w legendzie. Przewodniczącego rady wyróżnia identyczna, lecz srebrna koliana herbowa.

#### · Opis pieczęci:

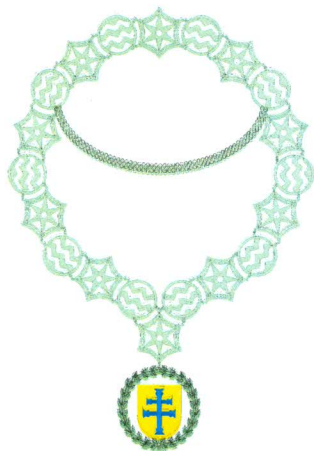
Pieczęć okrągła. Pole pieczęci koliste z herbem gminy Rzecznów. Wokół pola legenda z napisami wykonanymi kapitałą kroju „Arial”: u góry-„Wójt Gminy”- u dołu-„Rzecznów”. Napisy rozdzielone rozetkami. Średnica krawędzi zewnętrznej otoku wynosi 36mm.



Pieczęć Rady Gminy identyczna z wójtowską, wyróżniona napisem w legendzie: „Rada Gminy”.

#### · Opis kolian herbowych:

Koliana wójtowska złota z dwudziestu ogniów z zawieszonym pośrodku wieńcem grabowym i wkomponowanym wewnątrz herbem gminy Rzecznów. Ogniwa łańcucha ażurowe ułożone na przemian z sześciokątów foremnych o wklęsłych bokach, w które wpisana sześciopromienna gwiazda z otworem pośrodku i okręgów z trzema falistymi pasami wewnątrz.



Koliana Przewodniczącego Rady identyczna z wójtowską jedynie ogniwa wykonane są z białego metalu.

PRZEWODNICZĄCY  
Rady Gminy Rzecznów  
*Leszek Sylwester Fekyniec*