

**STUDIUM UWARUNKOWAŃ I KIERUNKÓW  
ZAGOSPODAROWANIA PRZESTRZENNEGO  
GMINY RADZANÓW**



**ZAŁĄCZNIK NR 2  
DO UCHWAŁY NR .....  
RADY GMINY RADZANÓW  
Z DNIA .....**

***KIERUNKI ZAGOSPODAROWANIA PRZESTRZENNEGO  
GMINY RADZANÓW***

**2017 r.**



## SPIS TREŚCI

WSTĘP .....	6
1. Informacje ogólne .....	6
2. Zespół autorski .....	6
3. Potrzeba opracowania .....	6
4. Podstawy prawne opracowania .....	7
1. Kierunki zmian w strukturze przestrzennej gminy oraz w przeznaczeniu terenów, w tym wynikające z audytu krajobrazowego .....	10
1.1. Cele i kierunki polityki przestrzennej .....	10
1.2. Zasady zagospodarowania przestrzennego .....	12
2. Kierunki i wskaźniki dotyczące zagospodarowaniu oraz użytkowania terenów, w tym tereny przeznaczone pod zabudowę oraz tereny wyłączone spod zabudowy .....	14
2.1. Kierunki i wskaźniki zagospodarowania i użytkowania terenów dla poszczególnych terenów funkcjonalnych, w tym wytyczne ich określania w miejscowych planach zagospodarowania przestrzennego.....	14
2.2. Obszary wskazane do objęcia zakazem i ograniczeniami zabudowy i zagospodarowania na podstawie przepisów odrębnych.....	18
2.3. Dopuszczalny zakres zmian .....	19
3. Obszary oraz zasady ochrony środowiska i jego zasobów, ochrony przyrody, krajobrazu, w tym krajobrazu kulturowego i uzdrowisk.....	21
3.1. Ogólne cele i kierunki działań w zakresie ochrony środowiska .....	21
3.2. Elementy środowiska przyrodniczego objęte ochroną na podstawie przepisów o ochronie przyrody .....	23
3.3. Ochrona zasobów glebowych .....	32
3.4. Ochrona gruntów leśnych oraz gruntów zadrzewionych i zakrzewionych.....	32
3.5. Ochrona zasobów wodnych .....	33
3.6. Ochrona powietrza atmosferycznego.....	33
3.7. Zasady lokalizacji ferm drobiu .....	34
4. Obszary i zasady ochrony dziedzictwa kulturowego i zabytków oraz dóbr kultury współczesnej.....	35
4.1. Ochrona zabytków architektury i techniki oraz obszarów zabytkowych .....	35
4.2. Ochrona zabytków archeologicznych .....	35
4.3. Ochrona krajobrazu kulturowego.....	35
4.4. Obiekty i obszary zabytkowe wskazane do rewitalizacji .....	35

5.	Kierunki rozwoju systemów komunikacji i infrastruktury technicznej .....	37
5.1.	Rozwój komunikacji drogowej .....	37
5.2.	Rozwój komunikacji rowerowej i pieszej .....	39
5.3.	Rozwój sieci wodociągowej .....	39
5.4.	Rozwój sieci kanalizacyjnej .....	40
5.5.	Rozwój sieci elektroenergetycznej .....	40
5.6.	Rozwój sieci gazowej .....	40
5.7.	Rozwój sieci telekomunikacyjnej .....	41
5.8.	Rozwój ciepłownictwa .....	41
5.9.	Rozwój systemu gospodarki odpadami .....	42
5.10.	Odnawialne źródła energii .....	43
6.	Obszary, na których będą rozmieszczone inwestycje celu publicznego o znaczeniu lokalnym .....	44
7.	Obszary, na których będą rozmieszczone inwestycje celu publicznego o znaczeniu ponadlokalnym, zgodnie z ustaleniami planu zagospodarowania przestrzennego województwa i ustaleniami programów, o których mowa w art. 48 ust. 1 .....	44
8.	Obszary dla których obowiązkowe jest sporządzenie miejscowych planów zagospodarowania przestrzennego na podstawie przepisów odrębnych, w tym obszary wymagające przeprowadzenia scaleń i podziału nieruchomości, a także obszary przestrzeni publicznej .....	45
9.	Obszary dla których gmina zamierza się sporządzić miejscowy plan zagospodarowania przestrzennego, w tym obszary wymagające zmiany przeznaczenia gruntów rolnych i leśnych na cele nierolnicze i nieleśne .....	45
10.	Kierunki i zasady kształtowania rolniczej i leśnej przestrzeni produkcyjnej .....	46
11.	Obszary szczególnego zagrożenia powodzią oraz obszary osuwania się mas ziemnych .....	47
12.	Obszary i obiekty, dla których wyznacza się w złożu kopaliny filar ochronny .....	49
13.	Obszary pomników zagłady i ich stref ochronnych oraz obowiązujące na nich ograniczenia prowadzenia działalności gospodarczej, zgodnie z przepisami ustawy z dnia 7 maja 1999 r. o ochronie terenów byłych hitlerowskich obozów zagłady (Dz.U.2015 poz. 2120) .....	50
14.	Obszary wymagające przekształceń, rehabilitacji, rekultywacji lub remediacji .....	50
15.1.	Obszary wymagające przekształceń i rehabilitacji .....	50
15.2.	Obszary niezabudowane wymagające rekultywacji .....	51

15.3. Obszary wymagające remediacji.....	51
15. Granice terenów zamkniętych i ich stref ochronnych .....	51
16. Obszary zdegradowane.....	51
17. Obszary funkcjonalne o znaczeniu lokalnym w zależności od uwarunkowań i potrzeb zagospodarowania występujących w gminie .....	51
18. Obszary rozmieszczenia obiektów handlowych o powierzchni sprzedaży powyżej 2 000 m <sup>2</sup> .....	51
SPIS RYSUNKÓW.....	52

# WSTĘP

## 1. Informacje ogólne

Studium uwarunkowań i kierunków zagospodarowania przestrzennego gminy Radzanów sporządził, zgodnie z art. 9 ust. 2 ustawy z dnia 27 marca 2003 r. o planowaniu i zagospodarowaniu przestrzennym (Dz. U. z 2016 r. poz. 778 z późn. zm.) Wójt Gminy Radzanów.

Studium uchwalila Rada Gminy Radzanów, zgodnie z art. 12 ust. 1 wyżej wymienionej ustawy o planowaniu i zagospodarowaniu przestrzennym Uchwałą Nr ..... Rady Gminy Radzanów z dnia ..... r.

Zgodnie z uchwałą intencyjną tj. Uchwałą Nr XIII/79/2016 Rady Gminy Radzanów z dnia 14 marca 2016 r. niniejszy dokument obejmuje cały obszar położony w granicach administracyjnych gminy.

Na Studium składa się:

- załącznik nr 1 – część tekstowa, uwarunkowania zagospodarowania przestrzennego;
- załącznik nr 2 – część tekstowa, kierunki zagospodarowania przestrzennego;
- załącznik nr 3 – rysunek studium, uwarunkowania zagospodarowania przestrzennego;
- załącznik nr 4 – rysunek studium, kierunki zagospodarowania przestrzennego
- załącznik nr 5 – uzasadnienie zawierające objaśnienia przyjętych rozwiązań oraz synteza ustaleń projektu studium.

## 2. Zespół autorski

Studium sporządzone na podstawie uchwały intencyjnej Nr XIII/79/2016 Rady Gminy Radzanów z dnia 14 marca 2016 r. w sprawie przystąpienia do sporządzenia studium uwarunkowań i kierunków zagospodarowania przestrzennego gminy Radzanów opracował zespół projektowy w następującym składzie:

- mgr Agata Piszewska;
- mgr Rafał Łucki;
- inż. Janusz Piszewski;
- mgr inż. Justyna Andruszkiewicz;
- Alina Grędzicka.

## 3. Potrzeba opracowania

Opracowanie przedmiotowego studium uwarunkowań i kierunków zagospodarowania przestrzennego gminy Radzanów wynika z nowych potrzeb związanych z rozwojem gminy.

Zmieniające się uwarunkowania społeczne i ekonomiczne, ale także troska o zrównoważony rozwój legły u podstaw decyzji Rady Gminy o wszczęciu procedury planistycznej prowadzącej do uchwalenia studium uwarunkowań i kierunków zagospodarowania przestrzennego gminy Radzanów.

Należy zatem przyjąć, iż Rada Gminy, która jako organ stanowiący gminy urzeczywistnia samodzielność gminy w zakresie prowadzenia polityki przestrzennej na terenie gminy, w kontekście zaistniałych okoliczności, dotyczących przywołanych już zmian uwarunkowań, ważąc jednocześnie na dynamiczny i ciągły proces gospodarowania obszarem gminy, niniejszą uchwałą obligującą Wójta Gminy Radzanów do opracowania stosownego studium czyni zadość wymogom racjonalności w zarządzaniu przestrzenią gminy hołdując jednocześnie obowiązującym przepisom prawa.

Diagnoza stanu istniejącego i określenie kierunków zagospodarowania przestrzennego polega na ustaleniu lokalnych zasad organizacji struktury przestrzennej gminy przy równoczesnym uwzględnieniu wymagań dotyczących ochrony środowiska przyrodniczego i kulturowego, rozmieszczenia infrastruktury technicznej i społecznej oraz uwzględnieniu podstawowych elementów sieci osadniczej.

Ustalenia Studium winny być rozumiane jako świadome działanie władz gminy zmierzające do optymalnego wykorzystania uwarunkowań przestrzennych gminy w celu osiągnięcia wyznaczonych kierunków rozwoju. Generalną zasadą kształtowania i zagospodarowania przestrzeni gminy winny być reguły określające jej zrównoważony rozwój. Pojęcie to określa rozwój przestrzenny, gospodarczy, społeczny i kulturowy, który harmonizuje z uwarunkowaniami przyrodniczymi ograniczając jednocześnie degradację przyrody, nie naruszając możliwości zaspokajania potrzeb przyszłych pokoleń.

#### **4. Podstawy prawne opracowania**

Studium uwarunkowań i kierunków zagospodarowania przestrzennego gminy Radzanów została opracowana na podstawie i z uwzględnieniem następujących przepisów prawa:

- Ustawa z dnia 8 marca 1990 r. o samorządzie gminnym (tekst jednolity Dz. U. z 2016 r. poz. 446);
- Ustawa z dnia 27 marca 2003 r. o planowaniu i zagospodarowaniu przestrzennym (Dz. U. z 2016 r. poz. 778 z późn. zm.);
- Uchwała Nr XIII/79/2016 Rady Gminy Radzanów z dnia 14 marca 2016 r. w sprawie przystąpienia do sporządzenia studium uwarunkowań i kierunków zagospodarowania

przestrzennego gminy Radzanów;

- Rozporządzenie Ministra Infrastruktury z dnia 28 kwietnia 2004 r. w sprawie zakresu projektu studium uwarunkowań i kierunków zagospodarowania przestrzennego gminy (Dz. U. 2004 Nr 118, poz. 1233);
- Ustawa z dnia 3 października 2008 r. o udostępnieniu informacji o środowisku i jego ochronie, udziale społeczeństwa w ochronie środowiska oraz o ocenach oddziaływania na środowisko (Dz. U. 2016 r. poz. 353 z późn. zm.);
- Ustawa z dnia 27 kwietnia 2001 r. Prawo ochrony środowiska (Dz. U. 2016 r. poz. 672 z późn. zm.);
- Ustawa z dnia 18 lipca 2001 r. Prawo wodne (tekst jednolity Dz. U. 2015 r. poz. 469);
- Ustawa z dnia 16 kwietnia 2004 r. o ochronie przyrody (tekst jednolity Dz. U. 2013 r. poz. 627 r. z późn. zm.);
- Ustawa z dnia 9 czerwca 2011 r. Prawo geologiczne i górnicze (tekst jednolity Dz. U. 2015 r. poz. 196 z późn. zm.);
- Ustawa z dnia 14 grudnia 2012 r. o odpadach (Dz. U. 2013 r. poz. 21 z późn. zm.);
- Ustawa z dnia 9 października 2015 r. o rewitalizacji (Dz. U. z 2015 r. poz. 1777);
- Ustawa z dnia 23 lipca 2003 r. o ochronie zabytków i opiece nad zabytkami (tekst jednolity Dz. U. z 2014 r. poz. 1446 z późn. zm.);
- Ustawa z dnia 24 kwietnia 2015 r. o zmianie niektórych ustaw w związku ze wzmocnieniem narzędzi ochrony krajobrazu (Dz.U.2015. poz. 774);
- Ustawa z dnia 28 września 1991 r. o lasach (tekst jednolity Dz.U.2014 poz. 1153 z późn. zm.);
- Ustawa z dnia 7 lipca 1994 r. Prawo budowlane (tj.Dz.U.2013 poz. 1409 z późn. zm.);
- Ustawa z dnia 3 lutego 1995 r. o ochronie gruntów rolnych i leśnych (tj.Dz.U.2013 poz. 1205 z późn. zm.);
- Rozporządzenie Ministra Środowiska z dnia 9 września 2002 r. w sprawie opracowań ekofizjograficznych (Dz.U.2002 nr 155 poz. 1298);
- Rozporządzenie Ministra Środowiska z dnia 14 czerwca 2007 r. w sprawie dopuszczalnych poziomów hałasu w środowisku (tekst jednolity Dz.U.2014 poz. 112);
- Rozporządzenie Rady Ministrów z dnia 9 listopada 2010 r. w sprawie przedsięwzięć mogących znacząco oddziaływać na środowisko (Dz.U.2010 nr 213 poz. 1397 z późn. zm.);



- Rozporządzenie Ministra Środowiska z dnia 17 lutego 2010 r. w sprawie sporządzania projektu planu zadań ochronnych dla obszaru Natura 2000 (Dz. U. 2010 nr 34 poz. 186 z późn. zm.);
- Rozporządzenie Ministra Środowiska z dnia 30 marca 2010 r. w sprawie sporządzania projektu planu ochrony dla obszaru Natura 2000 (Dz. U. 2010 nr 64 poz. 401 z późn. zm.);
- Rozporządzenie Ministra Środowiska z dnia 30 marca 2010 r. w sprawie szczegółowych sposobów i form składania informacji o kompensacji przyrodniczej (Dz. U. 2010 nr 64 poz. 402);
- Rozporządzenie Ministra Środowiska z dnia 12 stycznia 2011 r. w sprawie obszarów specjalnej ochrony ptaków (Dz. U. 2011 nr 25 poz. 133, z późn. zm.);
- Rozporządzenie Ministra Środowiska z dnia 6 października 2014 r. w sprawie ochrony gatunkowej zwierząt (Dz.U.2014 poz. 1348);
- Rozporządzenie Ministra Środowiska z dnia 9 października 2014 r. w sprawie ochrony gatunkowej grzybów (Dz.U.2014 poz. 1408);
- Rozporządzenie Ministra Środowiska z dnia 9 października 2014 r. w sprawie ochrony gatunkowej roślin (Dz.U.2014 poz. 1409).

# **1. Kierunki zmian w strukturze przestrzennej gminy oraz w przeznaczeniu terenów, w tym wynikające z audytu krajobrazowego**

## **1.1. Cele i kierunki polityki przestrzennej**

Ważnym czynnikiem decydującym o kierunkach zmian w strukturze przestrzennej gminy jest środowisko przyrodnicze, dziedzictwo kulturowe oraz komunikacja i infrastruktura techniczna. Są to elementy warunkujące dalszy rozwój przestrzenny gminy, który w znacznej mierze opiera się także na uwarunkowaniach społecznych i ekonomicznych przedmiotowego obszaru.

Głównym celem określenia kierunków zmian w strukturze przestrzennej gminy oraz w przeznaczeniu terenu jest zapewnienie wysokiej jakości życia mieszkańców, poprzez rozwój społeczny (np. zapewnienie prawidłowego funkcjonowania usług publicznych), gospodarczy (np. wprowadzanie nowych funkcji, rozwój przedsiębiorczości i wzrost efektywności rolnictwa), rozwój infrastruktury technicznej i komunikacyjnej, przy zachowaniu zasad zrównoważonego rozwoju.

Zgodnie z ustawą o planowaniu i zagospodarowaniu przestrzennym, studium wyznacza kierunki zagospodarowania przestrzennego uwzględniając przy tym uwarunkowania przedmiotowego obszaru. Dokument określa lokalne zasady zagospodarowania przestrzeni gminy, jednak granice obszarów funkcjonalnych ściśle nie przesądzają o faktycznej zmianie przeznaczenia tych terenów i o ich zainwestowaniu. Dokładne określenie granic oraz funkcji zagospodarowania poszczególnych terenów powinny być określone na etapie sporządzania miejscowych planów zagospodarowania przestrzennego. Studium zawiera generalne zasady zagospodarowania przestrzennego gminy oraz wytyczne, którymi należy kierować się w kreowaniu właściwej polityki przestrzennej. Ponadto zawiera postulaty i sugestie, które warto wziąć pod uwagę w kształtowaniu ładu przestrzennego.

Podstawą formułowania celów polityki przestrzennej są zidentyfikowane problemy w kategorii założeń polityki przestrzennej, szans i mocnych stron, zagrożeń i słabych stron. W wyznaczonych celach dąży się do stopniowej likwidacji zagrożeń i wykorzystania szans jakimi gmina dysponuje. Hierarchia celów odnosi się do całego obszaru gminy, z podziałem na wyróżnione działy polityki przestrzennej.

Najważniejsze założenia polityki przestrzennej w gminie to zrównoważony rozwój przy minimalizacji zagrożeń środowiska przyrodniczego. Nadrzędnym celem rozwoju przestrzennego gminy jest ochrona wartości przyrodniczych, dążenie do przywrócenia równowagi ekologicznej i kształtowanie optymalnej struktury użytkowania i ładu

przestrzennego gminy.

Głównym celem zagospodarowania przestrzennego gminy jest tworzenie warunków przestrzennych podnoszących konkurencyjność, atrakcyjność gminy, zapewniających poprawę warunków życia jej mieszkańców, przy zachowaniu równowagi między aktywnością ekonomiczną, gospodarczą, społeczną a środowiskiem przyrodniczym i kulturowym. Cel ten zakłada się osiągnąć m.in. przez ukształtowanie systemu ekologicznego gminy, dotrzymanie standardów jakości środowiska, właściwe ukształtowanie sieci osadniczej i dobrą dostępność komunikacyjną. Zgodnie z wynikami analizy dotyczącej oceny aktualności studium uwarunkowań i kierunków zagospodarowania przestrzennego gminy oraz miejscowych planów zagospodarowania przestrzennego przyjętej przez Radę Gminy Radzanów uchwałą nr XIX/108/2016 z dnia 28 grudnia 2016 roku, szczególną uwagę zwrócono na wysoki odsetek budynków związanych ze specjalistyczną produkcją zwierzęcą oraz jej obsługą zajmujących znaczącą powierzchnię zabudowy. Wśród obiektów inwentarskich (kurników) według stanu na 2015 r., aż 18 posiadało status obiektów o zwiększonym ryzyku awarii, mogącej wywrzeć znacząco negatywny wpływ na środowisko oraz zdrowie i życie ludzkie. Warto przy tym zauważyć, iż pod względem powierzchni całkowitej zabudowy, budynki specjalistycznej produkcji zwierzęcej stanowią blisko 50%, przewyższając ponad trzykrotnie powierzchnię zabudowy budynków mieszkalnych. Wskazuje się, iż podejmowanie uchwał o przystąpieniu do sporządzenia miejscowych planów zagospodarowania przestrzennego może pomóc władzom gminy w zachowaniu jej zrównoważonego rozwoju, uniknięciu konfliktów społecznych oraz chronić zdrowie i życie jej mieszkańców, poprzez właściwe zagospodarowanie przestrzeni.

Wzmocnienie potencjału gminy zamierza się uzyskać również poprzez właściwe ukształtowanie sieci osadniczej. Głównym ośrodkiem usługowym i zarządzania o najwyższej aktywności społecznej i gospodarczej stymulującym rozwój całej gminy pozostanie nadal miejscowość Radzanów. Koncentrują się tu zadania inwestycyjne z zakresu administracji i usług: oświaty, ochrony zdrowia, kultury, sportu, mieszkalnictwa, przemysłu, gospodarki komunalnej, obsługi rolnictwa, infrastruktury społecznej i technicznej o zasięgu gminnym i lokalnym. Dalszy rozwój i niezawodność systemów infrastruktury technicznej przyczyni się do podniesienia konkurencyjności i atrakcyjności gminy dla inwestorów z zewnątrz.

W wyniku przeprowadzonej analizy uwarunkowań wyodrębniono podstawowe kierunki polityki przestrzennej:

- ochrona istniejących zasobów środowiska przyrodniczego i kulturowego oraz poprawa jego stanu;
- rozwój gospodarczy poprzez wskazanie potencjalnych terenów inwestycyjnych;
- dalszy rozwój usług z zakresu obsługi ludności;
- rozwój rolnictwa ekologicznego i leśnictwa;
- zwiększenie atrakcyjności turystyczno – wypoczynkowej gminy i upowszechnianie jej walorów przyrodniczo – krajobrazowych;
- dalsza rozbudowa i budowa nowej infrastruktury technicznej, w szczególności w zakresie systemu gospodarki wodno – ściekowej;
- wzmocnienie funkcji wsi Radzanów jako siedziby gminy, pełniąca rolę administracyjną, usługowo – gospodarczą i mieszkaniową.

## **1.2. Zasady zagospodarowania przestrzennego**

Zasady zagospodarowania przestrzennego dotyczą sfery osadnictwa, rolnictwa, produkcyjnej i przyrodniczej. Dla poszczególnych sfer określono następujące zasady działania:

- w sferze osadnictwa:
  - kanalizacja terenów o zwartej zabudowie,
  - kontynuacja i uzupełnienia istniejącej zabudowy – obejmuje tereny zainwestowane wraz z rezerwami przestrzennymi, które umożliwiają dalszy rozwój zabudowy poprzez kontynuację dotychczasowej struktury urbanistycznej,
  - rewitalizacja zabudowy mieszkaniowej tego wymagającej,
  - przeciwdziałanie rozpraszaniu zabudowy,
  - wieś Radzanów jako wielofunkcyjny ośrodek koncentracji usług z zakresu administracji, obsługi mieszkańców;
- w sferze rolnictwa:
  - prowadzenie zabiegów przeciwozyjnych na gruntach ornych (zapobieganie przed erozją wodną i wietrzną) przede wszystkim przez wprowadzanie zadrzewień śródpolnych,
  - wprowadzanie zalesień na gruntach ornych klas V i VI oraz nieużytkach (piaski lotne, nieczynne wyrobiska i wysypiska), które docelowo powiększać powinny istniejący system ciągów ekologicznych np. w postaci zadrzewień śródpolnych,
  - na gruntach o wysokiej przydatności rolniczej prowadzenie intensywnej

gospodarki rolnej;

- w sferze produkcyjnej:
  - rozwój aktywizacji gospodarczej poprzez lokowanie nieuciążliwych obiektów produkcyjnych, usługowych i gospodarczych przede na terenach wskazanych na rysunku studium;
- w sferze turystyczno – rekreacyjnej:
  - rozwój agroturystyki,
  - rozwój turystyki krajoznawczej ze szczególnym uwzględnieniem obszaru rzeki Wkry i lasów zlokalizowanych na terenie gminy;
- w sferze przyrodniczej:
  - respektowania przepisów odnoszących się do sposobu użytkowania istniejących terenów i obiektów chronionych,
  - eliminacja istniejących źródeł zagrożeń czystości wód powierzchniowych i podziemnych,
  - wprowadzenie zakazu likwidacji rowów melioracyjnych, bieżącej konserwacji, wprowadzenia na nich dolesień,
  - pielęgnacja istniejących elementów zieleni oraz wprowadzenie nowych rodzimych elementów zieleni zwłaszcza zadrzewień i zakrzewień śródpolnych (pasy i szpalery drzew oraz krzewów),
  - przeprowadzenie inwentaryzacji terenu gminy w celu lokalizacji oraz ochrony nowych użytków ekologicznych oraz szczególnie cennych zespołów roślinnych.

## **2. Kierunki i wskaźniki dotyczące zagospodarowaniu oraz użytkowania terenów, w tym tereny przeznaczone pod zabudowę oraz tereny wyłączne spod zabudowy**

### **2.1. Kierunki i wskaźniki zagospodarowania i użytkowania terenów dla poszczególnych terenów funkcjonalnych, w tym wytyczne ich określania w miejscowych planach zagospodarowania przestrzennego**

#### **Dla terenów zabudowy mieszkaniowej jednorodzinnej, wielorodzinnej i zagrodowej (obejmują istniejącą zabudowę i zabudowę projektowaną) ustala się następujące zasady:**

- możliwość rozbudowy, przebudowy lub adaptacji istniejącej zabudowy;
- w zabudowie mieszkaniowej jednorodzinnej dopuszcza się zabudowę wolnostojącą, bliźniaczą i szeregową;
- w zabudowie mieszkaniowej wielorodzinnej dopuszcza się realizację zabudowy usługowej jako funkcji uzupełniającej;
- ustala się w szczególności rozwój zabudowy mieszkaniowej wielorodzinnej w formie budownictwa socjalnego;
- w zabudowie zagrodowej dopuszcza się:
  - wprowadzenie funkcji agroturystycznej w gospodarstwach rolnych,
  - rozbudowę istniejących siedlisk,
  - realizację zabudowy usługowej lub produkcyjnej w ramach istniejącego siedliska;
  - obsługę produkcji rolnej, hodowlanej, ogrodniczej, usługi, rzemiosło, w tym specjalistycznej produkcji zwierzęcej, mając na uwadze zrównoważony rozwój całej gminy;
- należy dołożyć wszelkich starań, aby minimalizować negatywne skutki wynikające z lokalizacji w/w funkcji w pobliżu zabudowy mieszkaniowej, zarówno zabudowy mieszkaniowej jedno- i wielorodzinnej, jak i budynków mieszkalnych w zabudowie zagrodowej;
- dopuszcza się realizację infrastruktury technicznej związanej z podstawową funkcją terenu;
- zakazuje się lokalizacji przedsięwzięć mogących zawsze i potencjalnie znacząco oddziaływać na środowisko;
- udział powierzchni biologicznie czynnej w stosunku do powierzchni działki budowlanej: 20% - 60%;
- udział powierzchni zabudowy w stosunku do powierzchni działki: 30% - 70%;
- wysokość zabudowy – do 15 m;

- dopuszcza się realizację inwestycji celu publicznego zgodnie z przepisami prawa.

**Dla terenów zabudowy usługowej, w tym usług publicznych (obejmują tereny istniejącej zabudowy i nowoprojektowanej) ustala się następujące zasady:**

- dopuszcza się możliwość realizacji zabudowy mieszkaniowej jednorodzinnej z usługami oraz zabudowy mieszkaniowej wielorodzinnej z usługami;
- adaptuje się istniejące zainwestowanie zrealizowane zgodnie z obowiązującymi przepisami, dopuszcza się przebudowę i rozbudowę na warunkach dotyczących nowej zabudowy;
- dopuszcza się lokalizację ciągów pieszo-rowerowych, placów wypoczynkowych i widokowych wraz z urządzeniami rekreacyjnymi, z ograniczeniami wynikającymi z ochrony środowiska kulturowego;
- dopuszcza się obiekty małej architektury;
- ustala się realizację infrastruktury technicznej związanej z podstawową funkcją terenu;
- udział powierzchni biologicznie czynnej w stosunku do powierzchni działki budowlanej: 10% - 40%;
- udział powierzchni zabudowy w stosunku do powierzchni działki: 45% - 75%;
- wysokość zabudowy – do 15 m;
- dopuszcza się realizację inwestycji celu publicznego zgodnie z przepisami prawa.

**Dla terenów zabudowy produkcyjnej, magazynowej i składowej (obejmują tereny istniejącej zabudowy i nowoprojektowanej) ustala się następujące zasady:**

- w/w rodzaje zabudowy mogą występować łącznie lub rozdzielnie;
- możliwość rozbudowy lub adaptacji istniejącej zabudowy zgodnie z przepisami odrębnymi;
- dopuszcza się lokalizowanie zakładów o zwiększonym ryzyku wystąpienia awarii, zgodnie z przepisami odrębnymi;
- lokalizacja nowych zakładów produkcyjnych z zachowaniem istniejących uwarunkowań fizjograficznych, pod warunkiem stosowania rozwiązań technicznych minimalizujących ujemne skutki prowadzonej działalności na środowisko oraz tworzenia naturalnych izolacji poszczególnych form gospodarowania przestrzenią od terenów przyległych;
- na granicach terenów zaleca się nasadzenie zieleni niskiej i wysokiej, która będzie ograniczała potencjalne szkodliwe oddziaływanie projektowanych inwestycji;

- możliwość realizacji infrastruktury technicznej związanej z podstawową funkcją terenu;
- udział powierzchni biologicznie czynnej w stosunku do powierzchni działki budowlanej: 10% - 40%;
- udział powierzchni zabudowy w stosunku do powierzchni działki: 45% - 75%;
- wysokość zabudowy – do 18 m;
- dopuszcza się realizację inwestycji celu publicznego zgodnie z przepisami prawa.

**Dla terenów specjalistycznej produkcji zwierzęcej (obejmują tereny istniejącej zabudowy) ustala się następujące zasady:**

- dopuszcza się obsługę specjalistycznej produkcji zwierzęcej mając na uwadze zrównoważony rozwój całej gminy;
- dopuszcza się lokalizowanie zakładów o zwiększonym ryzyku wystąpienia awarii, zgodnie z przepisami odrębnymi;
- należy dołożyć wszelkich starań, aby minimalizować negatywne skutki wynikające z lokalizacji w/w funkcji w pobliżu zabudowy mieszkaniowej, zarówno zabudowy mieszkaniowej jedno- i wielorodzinnej, jak i budynków mieszkalnych w zabudowie zagrodowej;
- na granicach terenów zaleca się nasadzenie zieleni niskiej i wysokiej, która będzie ograniczała potencjalne szkodliwe oddziaływanie inwestycji;
- ustala się realizację infrastruktury technicznej związanej z podstawową funkcją terenu;
- zakazuje się lokalizacji przedsięwzięć mogących zawsze znacząco oddziaływać na środowisko;
- udział powierzchni biologicznie czynnej w stosunku do powierzchni działki budowlanej: 30% - 60%;
- udział powierzchni zabudowy w stosunku do powierzchni działki: 20% - 40%;
- wysokość zabudowy – do 10 m (jedna kondygnacja);
- dopuszcza się realizację inwestycji celu publicznego zgodnie z przepisami prawa.

**Dla terenów rolniczej przestrzeni produkcyjnej i terenów rolniczych o wysokiej jakości z przewagą gruntów III klasy bonitacyjnej ustala się następujące zasady:**

- dopuszcza się obsługę produkcji rolnej, hodowlanej, ogrodniczej, usługi, rzemiosło, w tym specjalistycznej produkcji zwierzęcej, mając na uwadze zrównoważony rozwój



całej gminy,

- należy dołożyć wszelkich starań, aby minimalizować negatywne skutki wynikające z lokalizacji w/w funkcji w pobliżu zabudowy mieszkaniowej, zarówno zabudowy mieszkaniowej jedno- i wielorodzinnej, jak i budynków mieszkalnych w zabudowie zagrodowej,
- zasady zagospodarowania i granice obszarów dopuszczających specjalistyczną produkcję zwierzęcą zostaną określone szczegółowo na etapie sporządzania miejscowych planów zagospodarowania przestrzennego mając na celu ograniczenie niekorzystnego wpływu na zabudowę mieszkaniową jednorodzinną i zabudowę zagrodową,
- rozwój produkcji zwierzęcej należy kształtować za pomocą odpowiednich wskaźników zabudowy i ustaleń minimalizujących uciążliwości dla pobliskich terenów,
- dopuszcza się także pozostawienie obszarów w użytkowaniu rolniczym przeznaczonym pod rozwój produkcji roślinnej,
- adaptuje się istniejące zainwestowanie zrealizowane zgodnie z obowiązującymi przepisami, dopuszcza się przebudowę i rozbudowę na warunkach dotyczących nowej zabudowy,
- dopuszcza się zalesianie gleb o niskiej przydatności dla rolnictwa, z uwagi m.in. na słabą jakość gleb, spadki terenu przekraczające 12%, okresowe zalewanie, a także zalesianie terenów, które można zalesić zgodnie z przepisami odrębnymi;
- przy zalesianiu gruntów rolnych należy dążyć do tworzenia zwartych kompleksów; leśnych,
- zakazuje się lokalizacji przedsięwzięć mogących zawsze i potencjalnie znacząco oddziaływać na środowisko;
- udział powierzchni zabudowy w stosunku do powierzchni działki: 30% - 50%;
- udział powierzchni biologicznie czynnej w stosunku do powierzchni działki budowlanej: 50% - 70%;
- wysokość zabudowy – do 12 m;
- dopuszcza się realizację inwestycji celu publicznego zgodnie z przepisami prawa.

**Dla terenów lasów ustala się następujące zasady:**

- obowiązek adaptacji istniejącej zabudowy i dopuszczenie lokalizacji nowej na podstawie przepisów odrębnych;
- zasady zagospodarowania zgodnie z planami urządzania lasu i operaty urządzeniowe lasu (dotyczy lasów Skarbu Państwa);
- w przypadku realizacji zabudowy związanej z gospodarką leśną udział powierzchni biologicznie czynnej w stosunku do powierzchni działki budowlanej: 40% - 70%;
- w przypadku realizacji zabudowy związanej z gospodarką leśną udział powierzchni zabudowy w stosunku do powierzchni działki: 10% - 30%;
- wysokość zabudowy – do 10 m.

**Dla terenów zabudowy kultu religijnego ustala się następujące zasady:**

- zakaz lokalizacji zabudowy za wyjątkiem obiektów związanych z funkcjonowaniem cmentarzy;
- dopuszcza się realizację urządzeń infrastruktury technicznej przy granicy cmentarza;
- w przypadku realizacji zabudowy związanej z utrzymaniem cmentarza udział powierzchni biologicznie czynnej w stosunku do powierzchni działki budowlanej: 40% - 70%;
- w przypadku realizacji zabudowy związanej z gospodarką leśną udział powierzchni zabudowy w stosunku do powierzchni działki: 10% - 30%;
- wysokość zabudowy – do 20 m;

**Dla terenów wód powierzchniowych ustala się następujące zasady:**

- obowiązuje zakaz zabudowy poza obiektami i urządzeniami służącymi gospodarce wodnej;
- dopuszcza się realizację kąpielisk, pomostów, przystani związanych z funkcją rekreacyjną turystyczną – dotyczy obszarów rzeki Wkry i Mławki;
- przy realizacji w/w inwestycji należy uwzględnić formy ochrony przyrody na terenie gminy oraz zasady ochrony środowiska przyrodniczego.

Dokładne określenie planowanych funkcji i wskaźników nastąpi na etapie sporządzenia miejscowych planów zagospodarowania przestrzennego.

**2.2. Obszary wskazane do objęcia zakazem i ograniczeniami zabudowy i zagospodarowania na podstawie przepisów odrębnych**

Wskazuje się następujące ograniczenia w lokalizacji zabudowy i zagospodarowaniu

terenów:

- ograniczenia lokalizacji zabudowy i zagospodarowania terenów w strefie ograniczonego użytkowania od napowietrznych linii elektroenergetycznych oraz dróg;
- ograniczenia w sposobie użytkowania obszarów położonych w strefie ochronnej cmentarzy, strefach ochronnych ujęć wody;
- ograniczenia związane z położeniem w granicach Nadwkrzańskiego Obszaru Chronionego Krajobrazu;
- ograniczenia związane z położeniem w granicach Obszaru specjalnej ochrony ptaków Doliny Wkry i Mławki PLB140008;
- w przypadku ustanowienia terenów górniczych ustala się pewne ograniczenia w ich użytkowaniu, w tym zakaz zabudowy, z wyjątkiem dopuszczenia realizacji obiektów kubaturowych, urządzeń komunikacyjnych oraz urządzeń pomocniczych bezpośrednio związanych z eksploatacją kopalni, zgodnie z warunkami określonymi w projekcie zagospodarowania złoża i odpowiednich decyzjach koncesyjnych.

Na terenie gminy Radzanów obszary wyłączone z zabudowy stanowią obszary szczególnego zagrożenia powodzią.

### **2.3. Dopuszczalny zakres zmian**

Dopuszcza się, jako zgodne z ustaleniami studium zmiany zasięgu przestrzennego terenów określających kierunki zagospodarowania przestrzennego oraz zmiany w zakresie ustaleń dla poszczególnych terenów w planach miejscowych w stosunku do ustaleń studium, pod warunkiem zachowania zgodności z określonymi w niniejszym studium celami rozwoju, w następujących sytuacjach:

- konieczności realizacji inwestycji celu publicznego;
- w przypadku nie uzyskania zgody na zmianę przeznaczenia gruntów rolnych lub leśnych na cele nierolnicze lub nieleśne pozostawienie w planie obecnego przeznaczenia jako gruntów rolnych lub leśnych będzie zgodne z ustaleniami Studium;
- we wszystkich terenach, dopuszcza się, jako zgodne z ustaleniami Studium, wyznaczenie w miejscowym planie zagospodarowania przestrzennego niewyznaczonych w studium sieci i urządzeń infrastruktury technicznej;
- dopuszcza się, jako zgodne z ustaleniami Studium, zalesianie gleb o niskiej przydatności dla rolnictwa;

- dopuszcza się w miejscowym planie zagospodarowania przestrzennego jako zgodne ze Studium wyznaczenie ścieżek rowerowych,
- należy w pobliżu zabudowy wsi wykluczyć obiekty, które mogą być szkodliwe dla zdrowia ludzi (np.: wysokotowarowe fermy hodowlane, uciążliwe zakłady przetwórstwa rolno-spożywczego),
- nakazuje się utrzymanie urządzeń melioracji wodnych szczegółowych przez właścicieli gruntów, w granicach których się znajdują;
- w uzasadnionych przypadkach dopuszcza się odstępstwo od ustalonej maksymalnej wysokości zabudowy dla obiektów, dla których ze względów technologicznych wysokość musi być wyższa od tej, która została ustalona dla poszczególnych stref funkcjonalnych.

### **3. Obszary oraz zasady ochrony środowiska i jego zasobów, ochrony przyrody, krajobrazu, w tym krajobrazu kulturowego i uzdrowisk**

#### **3.1. Ogólne cele i kierunki działań w zakresie ochrony środowiska**

Głównym kierunkiem działań planistycznych odnoszących się do środowiska przyrodniczego i kulturowego jest ich ochrona i zachowanie w jak najlepszym stanie. Ogół tych działań będzie korzystnie wpływać na poprawę jakości życia mieszkańców, a poprzez zwiększenie ogólnej atrakcyjności.

Bazując na krajowych i wojewódzkich koncepcjach korytarzy ekologicznych wytypowano dla gminy Radzanów następujące, główne elementy tworzące system przyrodniczy gminy – korytarz ekologiczny o ponadlokalnym (krajowym lub regionalnym) charakterze – **Dolina Wkry i Mławki. Dolina wraz z znajdującymi się na jej obszarze dolinami rzecznyymi** – tworzy ważny, krajowy korytarz ekologiczny EKONET, umożliwiający przemieszczanie się organizmów i zapobiegający izolacji parków narodowych i krajobrazowych. Struktura geomorfologiczna spełnia wymogi przyrodnicze, sprzyjające rozwojowi i zachowaniu siedlisk hydrogenicznych. W dolinie Wkry istnieją sprzyjające warunki dla zachowania siedlisk roślinnych o charakterze półnaturalnym. Ponadto, dolina tworzy warunki dla zachowania drobnoprzestrzennych fragmentów roślinności o wysokim stopniu naturalności.

Pozostałe elementy tworzące system przyrodniczy obszaru są to korytarze ekologiczne o lokalnym charakterze. Należą do nich:

- **łąki, zadrzewienia i zakrzewienia** – zbiorowiska łąkowe skupione są głównie w dolinach rzek i cieków wodnych (Wkra, Mławka). Zbiorowiska te odznaczają się szczególnymi walorami przyrodniczymi, umożliwiają zachowanie dużej bioróżnorodności oraz pełnią funkcje wodo- i glebochronne, hydrologiczne, klimatyczno-higieniczne i krajobrazowe;
- **zadrzewienia nie będące zbiorowiskami leśnymi** – zadrzewienia przywodne, ciągnące się wzdłuż cieków wodnych, zadrzewienia przydrożne, towarzyszące ciągom komunikacyjnym, zadrzewienia śródpolne, często porastające tereny nie użytkowane rolniczo i miedze (zarośla tarniny, dzikiej róży, jeżyn, derenia, pojedyncze drzewa);
- **zielen urządzona** – zielen urządzona to obszary różnej wielkości i rangi stworzone przez człowieka; w gminie Radzanów obejmują tereny zieleni otwartej, zieleni przydrożną, ogrody działkowe, cmentarze i ich pozostałości, tereny towarzyszące zabudowie osiedlowej, indywidualnej, przy obiektach usługowych i sportowych,

tereny gospodarki rolniczej, ogrodowej, leśnej, starodrzewia przy obiektach zabytkowych, np. przy kościołach, klasztorze sakralnym w Ratowie;

- **projektowany florystyczno – ornitologiczny rezerwat „Ratowskie Biele”** – obszar i powierzchni 125 ha, planowany od dłuższego czasu jako obszar prawnie chroniony charakteryzujący się w dużym stopniu naturalności i zróżnicowaniem roślinnością. Roślinność porasta torfowiska i starorzecza oraz stwarza dogodne warunki do bytowania i żerowania ptactwu wodnemu i błotnemu.

Wskazane powyżej tereny tworzące system przyrodniczy gmin Radzanów przedstawiają model teoretyczny powiązań sieci ekologicznej i nie zawsze będą tożsame z rzeczywistymi trasami migracji roślin i zwierząt. Stanowią natomiast cenne i powiązane ze sobą elementy systemu ekologicznego, przenikające się wzajemnie i stanowiące spójną całość.

Wskazane korytarze ekologiczne zasługują na zachowanie i ochronę w działaniach planistycznych Gminy. Są to obszary, które należy chronić ze względu na spójność współzycia między środowiskiem przyrodniczym i potrzebą funkcjonowania człowieka jako ważnego elementu tego środowiska.

Dla prawidłowego funkcjonowania systemu przyrodniczego niezbędne jest zachowanie ciągłości związków funkcjonalno-przestrzennych między składowymi ekosystemów, a w szczególności migracji gatunków, wzajemnego wzbogacania ekosystemów w materię, energię i informację biologiczną. W tym celu należy ograniczyć rozprzestrzenianie się zabudowy na tereny współtworzące system przyrodniczy obszaru – tzn. korytarze ekologiczne o ponadlokalnym i lokalnym (miejscowym) znaczeniu dla funkcjonowania powiązań przyrodniczych). Przede wszystkim należy:

- nie dopuścić do zabudowy doliny rzecznej Wkry i jej dopływów (dopuszcza się małą infrastrukturę, obiekty służące gospodarce wodnej lub łowieckiej, szlaki turystyczne oraz w stopniu niezbędnym dla obsługi ludności – infrastrukturę techniczną i drogową);
- w możliwie maksymalnym stopniu pozostawić w użytkowaniu rolniczym tereny łąkowo-pastwiskowe i zachować system rowów i kanałów melioracyjnych;
- zachować zwarte kompleksy leśne, nie dopuścić do fragmentacji lasu oraz powstawania barier antropogenicznych;

- pod zabudowę w pierwszej kolejności przeznaczać tereny nieużytków lub gruntów ornych niskich klas bonitacyjnych, a także niezabudowane fragmenty przestrzeni zurbanizowanej (przy zachowaniu udziału powierzchni biologicznie czynnej);
- chronić i pielęgnować poszczególne komponenty tworzące zieleń – roślinność ozdobna, parki, skwery, zieleńce, zieleń izolacyjną;
- maksymalnie chronić wartościowe siedliska roślinne i zwierzęce przed wycinką i zniszczeniem (zwłaszcza: lasy, starorzecza i inne zbiorniki wodne z zielenią towarzyszącą, zgrupowania zadrzewień i/lub zakrzewień na gruntach organogenicznych, pasmowe zadrzewienia i pojedyncze okazy drzew).

Ewentualne odstępstwa od w/w zasad mogą dotyczyć jedynie nieznacznych oddziaływań na system przyrodniczy (np. wycinki pojedynczych drzew, wycinki enklawy zadrzewień porastających z dala od ekosystemów wodnych i podmokłych, wycinki małowartościowych zakrzewień i zakrzaceń będących efektem procesów sukcesyjnych) oraz muszą odbywać się zgodnie z przepisami prawa powszechnego. Odstępstwa muszą być poparte wyższym interesem publicznym lub koniecznością rozwoju gospodarczego Gminy i regionu, przy czym nie mogą one powodować pogorszenia stanu funkcjonowania środowiska przyrodniczego Gminy i regionu, w myśl zasady rozwoju zrównoważonego. W pierwszej kolejności zagospodarowane powinny zostać tereny nieużytków i gruntów ornych najniższych klas bonitacyjnych.

### **3.2. Elementy środowiska przyrodniczego objęte ochroną na podstawie przepisów o ochronie przyrody**

#### **Obszar Natura 2000 Doliny Wkry i Mławki PLB140008**

Podstawę funkcjonowania i tworzenia obszarów sieci Natura 2000 w Polsce stanowią następujące regulacje prawne:

- Ustawa z dnia 16 kwietnia 2004 r. o ochronie przyrody (tekst jednolity Dz. U. 2015 poz. 1651 z późn. zm.);
- Obwieszczenie Ministra Środowiska z dnia 30 października 2014 r. w sprawie ogłoszenia jednolitego tekstu rozporządzenia Ministra Środowiska w sprawie siedlisk przyrodniczych oraz gatunków będących przedmiotem zainteresowania Wspólnoty, a także kryteriów wyboru obszarów kwalifikujących się do uznania lub wyznaczenia jako obszary Natura 2000 (tekst jednolity Dz. U. 2014 poz. 1713);

- Rozporządzenie Ministra Środowiska z dnia 30 marca 2010 r. w sprawie sporządzania projektu planu ochrony dla obszaru Natura 2000 (Dz. U. 2010 nr 64 poz. 401 z późn. zm.);
- rozporządzenie Ministra Środowiska z dnia 17 lutego 2010 r. w sprawie sporządzania projektu planu zadań ochronnych dla obszaru natura 2000 (Dz. U. 2010 nr 34 poz. 186 z późn. zm.);
- Rozporządzenie Ministra Środowiska z dnia 12 stycznia 2011 r. w sprawie obszarów specjalnej ochrony ptaków (Dz. U. 2011 nr 25 poz. 133 z późn. zm.);
- rozporządzenie Ministra Środowiska z dnia 30 marca 2010 r. w sprawie szczegółowych sposobów i form składania informacji o kompensacji przyrodniczej (Dz. U. 2010 nr 64 poz. 402);
- Ustawa z dnia 3 października 2008 r. o udostępnianiu informacji o środowisku i jego ochronie, udziale społeczeństwa w ochronie środowiska oraz o ocenach oddziaływania na środowisko (tekst jednolity Dz. U. z 2016 r. poz. 353);
- Ustawa z dnia 13 kwietnia 2007 o zapobieganiu szkodom w środowisku i ich naprawie (tekst jednolity Dz. U. 2014 poz. 1789 z późn. zm.).

W odniesieniu do obszarów Natura 2000 Obszar Natura 2000 Doliny Wkry i Mławki PLB140008, w kontekście problematyki zagospodarowania przestrzennego obszaru gminy Radzanów, istotne są przepisy ustawy z dnia 16 kwietnia 2004 r. o ochronie przyrody (tekst jednolity Dz. U. 2015 poz. 1651 z późn. zm.). Szczególne znaczenie ma zakaz podejmowania działań mogących znacząco negatywnie oddziaływać na cele ochrony obszaru Natura 2000, w tym w szczególności mogących:

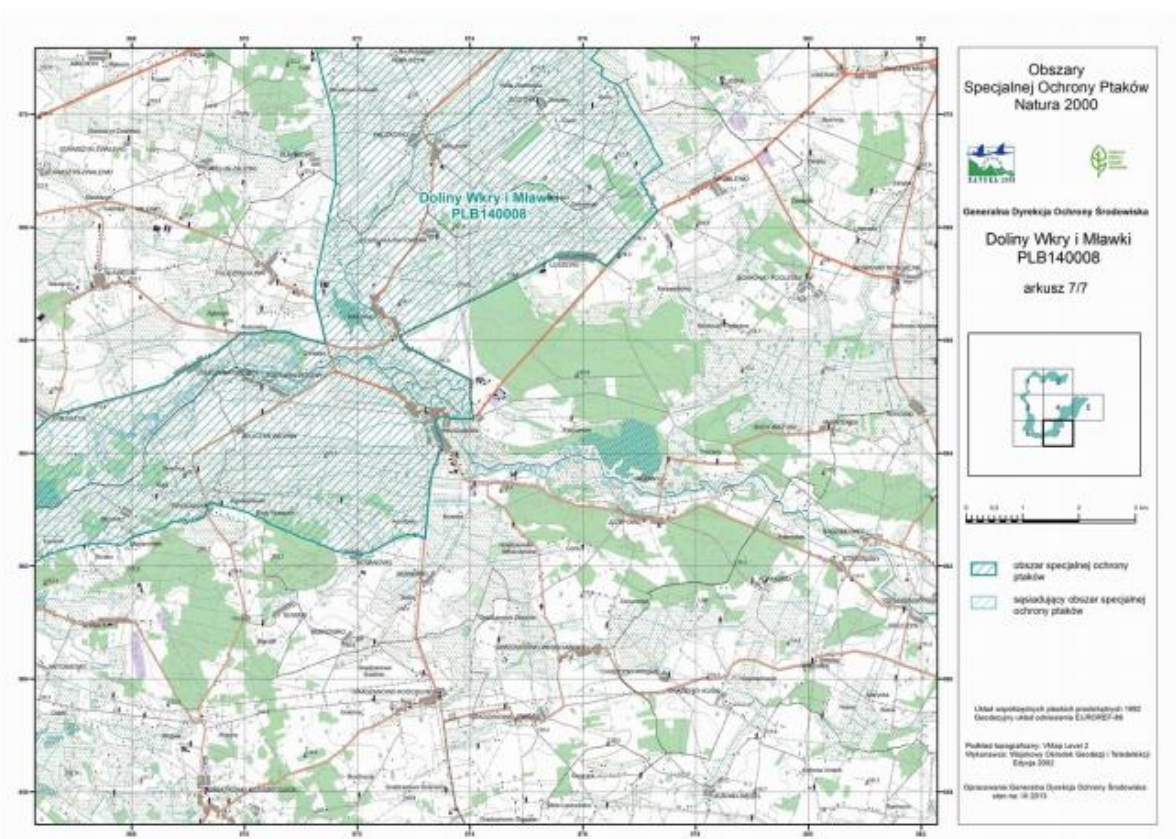
- pogorszyć stan siedlisk przyrodniczych lub siedlisk gatunków roślin i zwierząt, dla których ochrony wyznaczono obszar Natura 2000,
- wpłynąć negatywnie na gatunki, dla których ochrony został wyznaczony obszar Natura 2000,
- pogorszyć integralność obszaru Natura 2000 lub jego powiązania z innymi obszarami.

Dla obszaru Natura 2000 – Obszaru specjalnej ochrony ptaków Doliny Wkry i Mławki PLB140008 został przyjęty Plan Zadań Ochronnych (PZO) – Zarządzenie Regionalnego Dyrektora Ochrony Środowiska w Warszawie i Regionalnego Dyrektora Ochrony Środowiska w Olsztynie z dnia 31 marca 2014 r. (Dz. Urz. Woj. Maz. 2014 poz. 3722). Plan Zadań Ochronnych obszaru Natura 2000 Doliny Wkry i Mławki, zawiera:



- opis granic i mapę obszaru;
- identyfikację istniejących i potencjalnych zagrożeń dla zachowania właściwego stanu ochrony siedlisk przyrodniczych oraz gatunków roślin i zwierząt i ich siedlisk będących przedmiotami ochrony;
- cele działań ochronnych;
- działania ochronne ze wskazaniem podmiotów odpowiedzialnych za ich wykonanie i obszarów ich wdrażania;
- wskazania do zmian w istniejących studiach uwarunkowań i kierunków zagospodarowania przestrzennego gmin, miejscowych planach zagospodarowania przestrzennego, planach zagospodarowania przestrzennego województw dotyczące eliminacji lub ograniczenia zagrożeń wewnętrznych lub zewnętrznych, niezbędnych dla utrzymania lub odtworzenia właściwego stanu ochrony gatunków ptaków i ich siedlisk, dla których ochrony wyznaczono obszar Natura 2000.

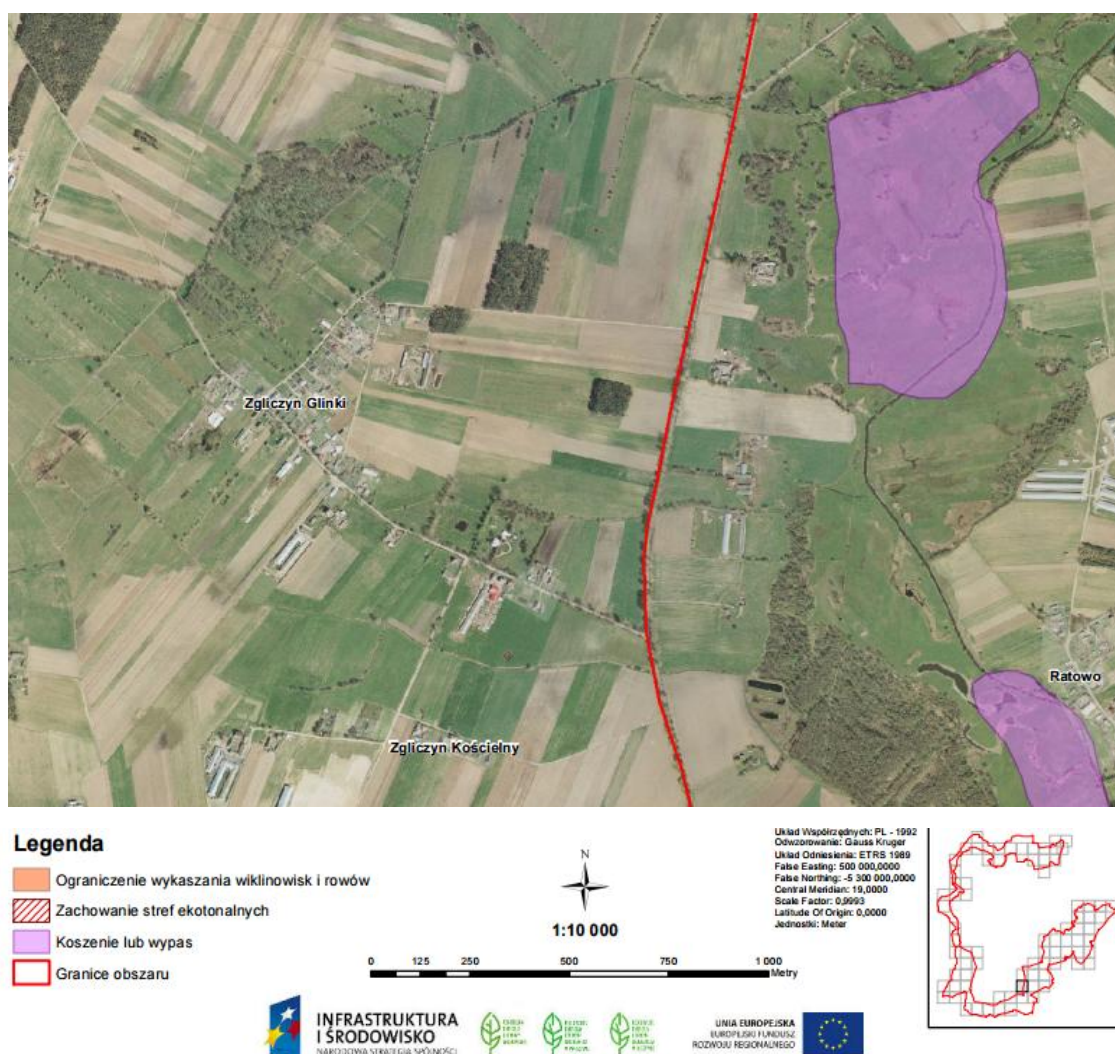
**Rysunek 1. Mapa obszaru Natura 2000 Doliny Wkry i Mławki w rejonie gminy Radzanów.**



*Źródło: Załącznik nr 1 do Zarządzenia Regionalnego Dyrektora Ochrony Środowiska w Warszawie i Regionalnego Dyrektora Ochrony Środowiska w Olsztynie z dnia 31 marca 2014 r.*

Przedmiotem ochrony na terenie obszaru są: błotniak łąkowy, derkacz, podróżniczek, bekas kszyc, kulik wielki (analizując cały obszar Doliny Wkry i Mławki). Bezpośrednio dla terenów znajdujących się w granicach gminy Radzanów zawarto wskazania do Miejscowego planu zagospodarowania przestrzennego gminy Radzanów – Uchwała Nr XXX/188/2005 Rady Gminy Radzanów z dnia 21 grudnia 2005 r. (Dz. Urz. Woj. Maz. z 2006r. Nr 43, poz. 1385), wskazania dotyczą potrzeby weryfikacji zapisów istniejącego planu, w szczególności zapisów dotyczących przeznaczenia pod zabudowę lotniskową następujących działek: 590, 591/2, 589/2 (obręb Ratowo) pod kątem zdiagnozowanych zagrożeń dla przedmiotów ochrony oraz celów działań ochronnych określonych w planie zadań ochronnych.

**Rysunek 2. Mapa działań ochronnych obszaru Natura 2000 Doliny Wkry i Mławki w rejonie gminy Radzanów.**







*Źródło: Załącznik nr 12 do Zarządzenia Regionalnego Dyrektora Ochrony Środowiska w Warszawie i Regionalnego Dyrektora Ochrony Środowiska w Olsztynie z dnia 31 marca 2014 r.*



**Rysunek 3. Mapa działań ochronnych obszaru Natura 2000 Doliny Wkry i Mławki w rejonie gminy Radzanów.**



**Legenda**

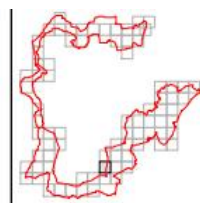
-  Ograniczenie wykaszania wiklinowisk i rowów
-  Zachowanie stref ekotonalnych
-  Koszenie lub wypas
-  Granice obszaru



1:10 000



Układ Współrzędnych: PL - 1992  
 Odczytowanie: Gauss Kruger  
 Układ Odniesienia: ETRS 1989  
 False Easting: 500 000,0000  
 False Northing: -5 300 000,0000  
 Central Meridian: 19,0000  
 Scale Factor: 0,9993  
 Latitude Of Origin: 0,0000  
 Jednostki: Meter



**INFRASTRUKTURA  
 I ŚRODOWISKO**  
 NARODOWA STRATEGIA SPÓJNOŚCI

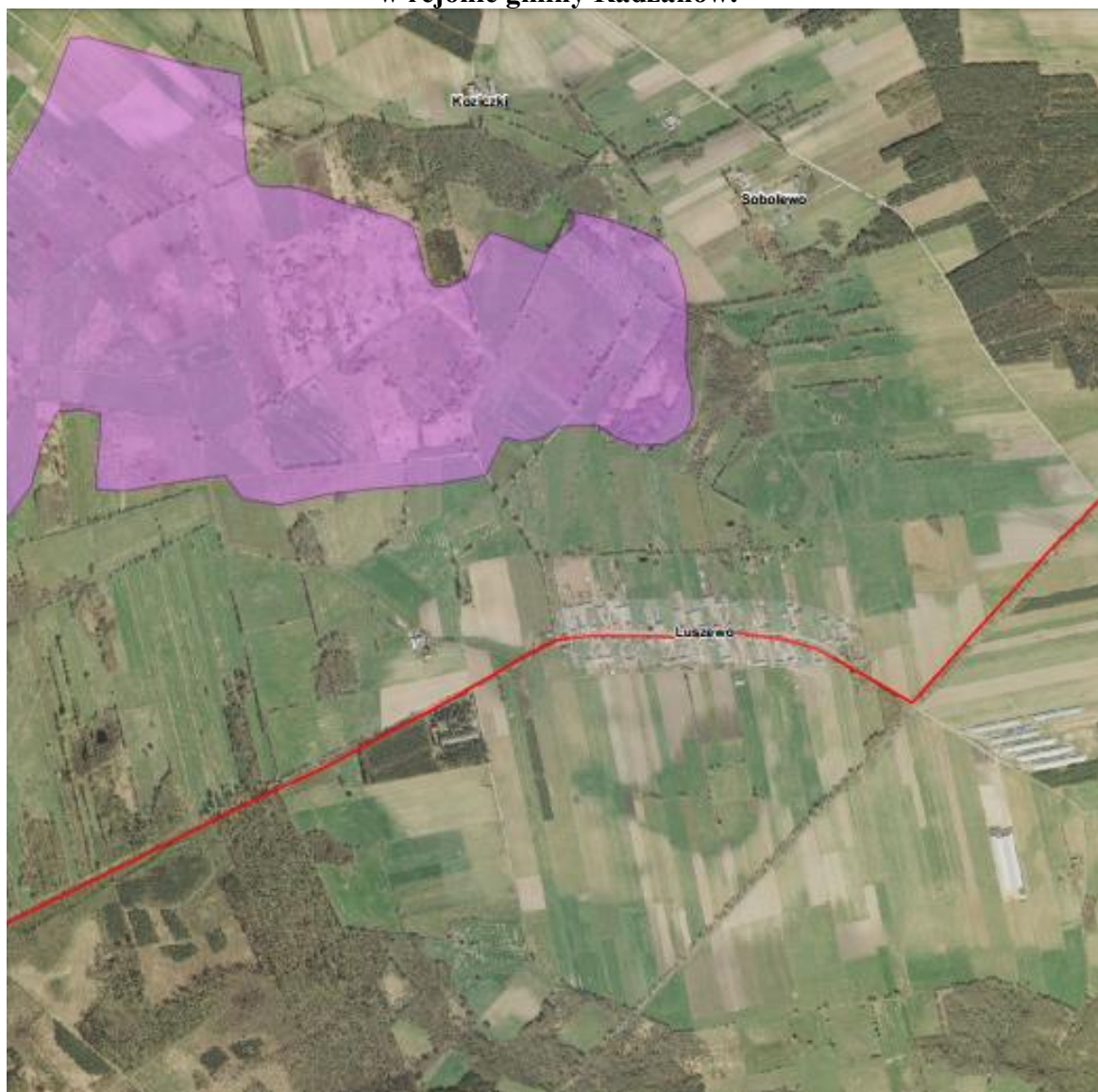


UNIA EUROPEJSKA  
 EUROPEJSKI FUNDUSZ  
 ROZWOJU REGIONALNEGO



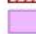



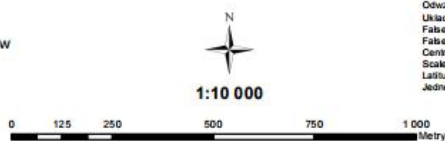
*Źródło: Załącznik nr 12 do Zarządzenia Regionalnego Dyrektora Ochrony Środowiska w Warszawie i Regionalnego Dyrektora Ochrony Środowiska w Olsztynie z dnia 31 marca 2014 r.*

**Rysunek 4. Mapa działań ochronnych obszaru Natura 2000 Doliny Wkry i Mławki w rejonie gminy Radzanów.**

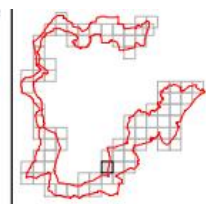


**Legenda**

-  Ograniczenie wykaszania wiklinowisk i rowów
-  Zachowanie stref ekotonalnych
-  Koszenie lub wypas
-  Granice obszaru



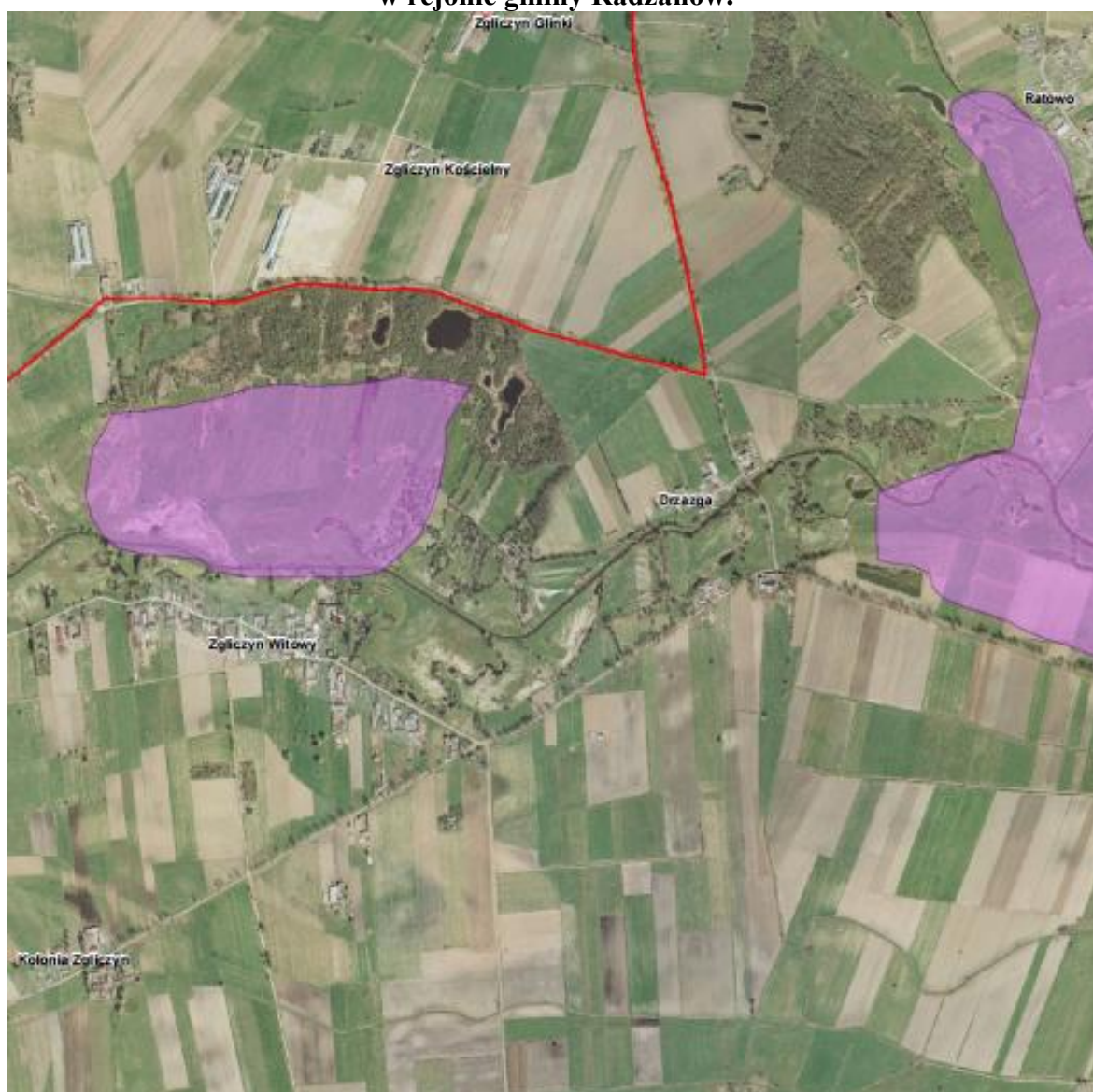
Układ Współrzędnych: PL - 1992  
 Odzworowanie: Gauss Kruger  
 Układ Odniesienia: ETRS 1989  
 False Easting: 500 000,0000  
 False Northing: -5 300 000,0000  
 Central Meridian: 19,0000  
 Scale Factor: 0,9993  
 Latitude Of Origin: 0,0000  
 Jednostki: Meter







*Źródło: Załącznik nr 12 do Zarządzenia Regionalnego Dyrektora Ochrony Środowiska w Warszawie i Regionalnego Dyrektora Ochrony Środowiska w Olsztynie z dnia 31 marca 2014 r.*

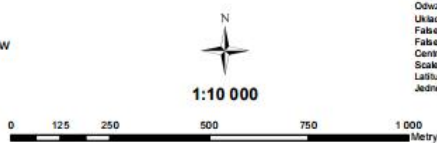


**Rysunek 5. Mapa działań ochronnych obszaru Natura 2000 Doliny Wkry i Mławki w rejonie gminy Radzanów.**

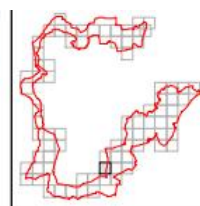


**Legenda**

-  Ograniczenie wykaszania wiklinowisk i rowów
-  Zachowanie stref ekotonalnych
-  Koszenie lub wypas
-  Granice obszaru

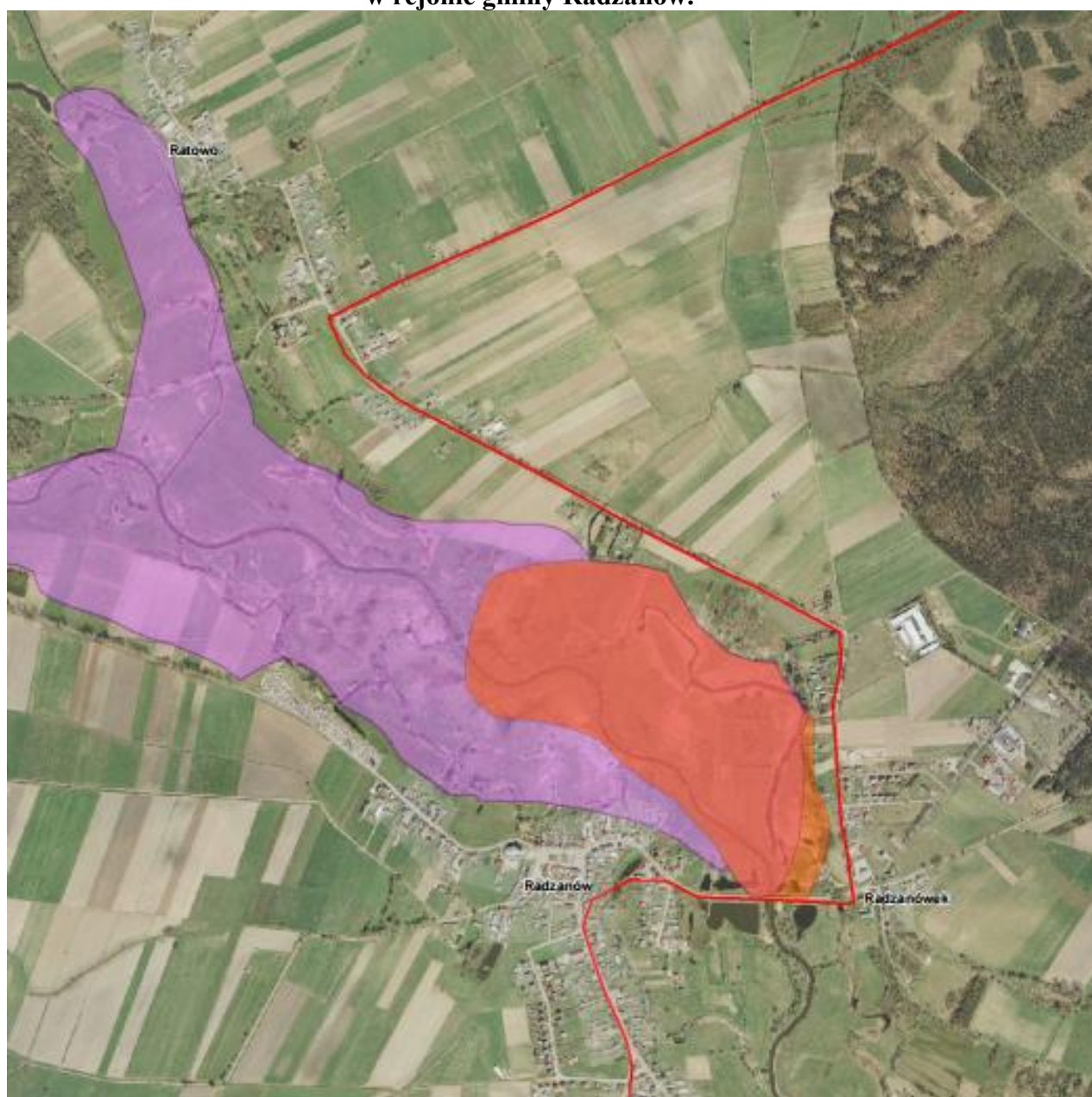


Układ Współrzędnych: PL - 1992  
 Odczytanie: Gauss-Kruger  
 Układ Odniesienia: ETRS 1989  
 False Easting: 500 000,0000  
 False Northing: -5 300 000,0000  
 Central Meridian: 19,0000  
 Scale Factor: 0,9993  
 Latitude Of Origin: 0,0000  
 Jednostka: Meter







*Źródło: Załącznik nr 12 do Zarządzenia Regionalnego Dyrektora Ochrony Środowiska w Warszawie i Regionalnego Dyrektora Ochrony Środowiska w Olsztynie z dnia 31 marca 2014 r.*

**Rysunek 6. Mapa działań ochronnych obszaru Natura 2000 Doliny Wkry i Mławki w rejonie gminy Radzanów.**

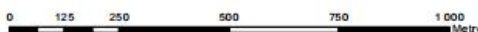


**Legenda**

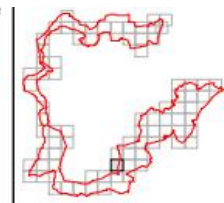
-  Ograniczenie wykasania wiklinowisk i rowów
-  Zachowanie stref ekotonalnych
-  Koszenie lub wypas
-  Granice obszaru



1:10 000



Układ Współrzędnych: PL - 1992  
 Odzwonowane: Gauss Kruger  
 Układ Odniesienia: ETRS 1989  
 False Easting: 500 000,0000  
 False Northing: -5 300 000,0000  
 Central Meridian: 15,0000  
 Scale Factor: 0,9993  
 Latitude Of Origin: 0,0000  
 Jednostki: Meter



**INFRASTRUKTURA  
I ŚRODOWISKO**  
NARODOWA STRATEGIA SPÓJNOŚCI



**UNIA EUROPEJSKA**  
EUROPEJSKI FUNDUSZ  
ROZWOJU REGIONALNEGO



*Źródło: Załącznik nr 12 do Zarządzenia Regionalnego Dyrektora Ochrony Środowiska w Warszawie i Regionalnego Dyrektora Ochrony Środowiska w Olsztynie z dnia 31 marca 2014 r.*

## **Ochrona w Nadwkrzańskim Obszarze Chronionego Krajobrazu**

Nadwkrzański Obszar Chronionego Krajobrazu wyznaczony został Rozporządzeniem nr 24 Wojewody Mazowieckiego z dnia 15 kwietnia 2005 r. (Dz. Urz. Woj. Maz. Nr 91 poz. 2456 ze zm.), zmienionym Rozporządzeniem Nr 12 Wojewody Mazowieckiego z dnia 3 kwietnia 2007 r. W 2013 r. wprowadzono zmiany do pierwotnego rozporządzenia na podstawie Uchwały Nr 34/13 Sejmiku Województwa Mazowieckiego z dnia 18 lutego 2013 r. zmieniającej niektóre rozporządzenia Wojewody Mazowieckiego dotyczące obszarów chronionego krajobrazu.

W ww. Rozporządzeniu Nr 24, ze zmianami, zawarto szczegółowe zadania dotyczące czynnej ochrony ekosystemów leśnych, zakazy obowiązujące na jego terenie oraz odstępstwa od określonych zakazów.

## **Ochrona pomników przyrody**

Na terenie Gminy znajduje się siedem pomników przyrody ustanowionych na mocy poszczególnych aktów prawnych. Aktualnie dla pomników przyrody w Gminie obowiązują przepisy zawarte w Rozporządzeniu Nr 39 Wojewody Mazowieckiego z dnia 18 sierpnia 2008 roku w sprawie ustanowienia pomników przyrody położonych na terenie powiatu mławskiego. Pomniki przyrody opisano w części dotyczącej uwarunkowań niniejszego studium.

Nadzór nad pomnikami przyrody sprawuje Wójt Gminy Radzanów.

## **Ochrona gatunkowa roślin, zwierząt i grzybów**

Ochrona gatunkowa ma na celu zapewnienie przetrwania i zachowania we właściwym stanie gatunków roślin, grzybów i zwierząt wraz z ich siedliskami, a w konsekwencji także zachowanie różnorodności genetycznej i biologicznej. Ochroną gatunkową obejmowane są w szczególności gatunki rzadkie, zagrożone wyginięciem, cenne dla nauki, a także odgrywające istotną rolę w ekosystemach. Głównym celem tych działań jest zachowanie tych gatunków na naturalnie zajmowanych stanowiskach. W celu ochrony ostoi i stanowisk roślin lub grzybów objętych ochroną gatunkową lub ostoi, miejsc rozrodu i regularnego przebywania zwierząt objętych ochroną gatunkową mogą być ustalone strefy ochrony.

Względem gatunków objętych ochroną zastosowanie znajdują uwarunkowania określone w art. 51 oraz art. 52 ustawy z dnia 16 kwietnia 2004 r. o ochronie przyrody (tekst jednolity Dz. U. 2015 r. poz. 1651 z późn. zm.). Na tej podstawie sporządzane są stosowne rozporządzenia, określające m.in. listę gatunków objętych ochroną oraz szczegółowe zakazy względem nich wprowadzone. Obecnie obowiązują następujące rozporządzenia:



- Rozporządzenie Ministra Środowiska z dnia 6 października 2014 roku w sprawie ochrony gatunkowej zwierząt (Dz. U. 2014 poz. 1348);
- Rozporządzenie Ministra Środowiska z dnia 9 października 2014 roku w sprawie ochrony gatunkowej grzybów (Dz. U. 2014 poz. 1408);
- Rozporządzenie Ministra Środowiska z dnia 9 października 2014 roku w sprawie ochrony gatunkowej roślin (Dz. U. 2014 poz. 1409).

### **3.3. Ochrona zasobów glebowych**

Ochrona zasobów glebowych w granicach gminy powinna polegać przede wszystkim na:

- ochronie terenów o najwyższej przydatności rolniczej przed przeznaczeniem na cele nierolnicze;
- przeciwdziałaniu erozji gleb, poprzez właściwą gospodarkę rolną i wprowadzanie zieleni śródpolnej na terenach potencjalnie erodowanych;
- przeciwdziałaniu nadmiernej intensyfikacji produkcji rolnej oraz nadmiernym stosowaniem środków ochrony roślin i nawozów, a także przed niewłaściwą agrotechniką,
- likwidacji wadliwych melioracji.

Ponadto, w stosunku do gruntów rolnych klasy bonitacyjnej I-III obowiązują przepisy dotyczące ochrony zasobów glebowych przez zmianą sposobu użytkowania, w myśl Ustawy z dnia 3 lutego 1995 r. o ochronie gruntów rolnych i leśnych (tekst jednolity Dz. U. 2015 r. poz. 909 z późn. zm.).

Ochrona gruntów na obszarze gminy Radzanów powinna także sprowadzać się do pozostawienia pokrycia roślinnością (w tym leśną), brzegów cieków i zbiorników wód. Zachowanie istniejącej roślinności zapewni statyczność gruntów oraz przyczyni się do ochrony przed uruchomieniem procesów erozyjnych (w tym erozji wodnej i eolicznej).

### **3.4. Ochrona gruntów leśnych oraz gruntów zadrzewionych i zakrzewionych**

Ochrona zasobów leśnych powinna polegać przede wszystkim przeciwdziałaniu przeznaczaniu gruntów leśnych na cele nieleśne. Przed wycinką chronić należy zwłaszcza lasy ponadlokalnego systemu przyrodniczego gminy i regionu oraz lasy porastające wały wydymowe. Ponadto wskazane jest racjonalne kształtowanie terenów zieleni wysokiej poprzez zalesianie niektórych gruntów, mało przydatnych dla rolnictwa lub osadnictwa (grunty najniższych klas bonitacyjnych i nieużytki), w nawiązaniu do istniejących systemów zieleni, dostosowując nasadzenia do typu siedlisk naturalnych.



Lasy są prawnie chronione przed likwidacją. Wycinka lasu lub jego części wymaga zgody na odlesienie w drodze sporządzania miejscowych planów zagospodarowania przestrzennego w myśl przepisów Ustawy z dnia 3 lutego 1995 roku o ochronie gruntów rolnych i leśnych (tekst jednolity Dz. U. z 2015 r. poz. 909 z późn. zm.).

Część lasów w obrębie obszaru gminy Radzanów posiada status lasów ochronnych. W stosunku do lasów ochronnych obowiązują przepisy Ustawy z dnia 28 września 1991 roku o lasach (tekst jednolity Dz. U. z 2014 r. poz. 1153 z późn. zm.).

### **3.5. Ochrona zasobów wodnych**

Gmina Radzanów położona jest w zasięgu:

- udokumentowanych Głównych Zbiorników Wód Podziemnych (GZWP nr 215 „Subniecka Warszawska”, GZWP nr 214 „Zbiornik Działdowo”);
- Jednolitych Części Wód Powierzchniowych (JCWP kod PLRW20001926839, JCWP kod PLRW200017268492).

Wody powierzchniowe płynące (rzeka Wkra i jej największy dopływ Mławka, system rowów i kanałów melioracyjnych), a także mniejszych zbiorników w postaci starorzeczy, oczek i stawów wodnych stanowią naturalną barierę ekologiczną rozwoju zabudowy. Ponadto pełnią ważne funkcje w systemie przyrodniczym obszaru – zwłaszcza rzeka Wkra.

Kształtowanie i zagospodarowanie terenu powinno uwzględniać ochronę wód powierzchniowych i podziemnych przed degradacją i zanieczyszczeniem. W szczególności w zakresie zachowania i ochrony zasobów wodnych oraz osiągnięcia i utrzymania dobrego stanu wód powierzchniowych i podziemnych, zgodnie z Planem Zagospodarowania Przestrzennego Województwa Mazowieckiego.

Zgodnie z Planem wskazuje się na potrzebę kształtowania zasobów wodnych oraz racjonalnego gospodarowania nimi.

Zagospodarowanie przestrzenne na obszarze gminy Radzanów nie może negatywnie wpłynąć na osiągnięcie celów środowiskowych określonych dla Jednolitych Części Wód Powierzchniowych (JCWP) oraz Jednolitych Części Wód Podziemnych (JCWPd).

### **3.6. Ochrona powietrza atmosferycznego**

Ograniczanie negatywnych skutków zanieczyszczeń przemysłowych możliwe jest m.in. poprzez wdrażanie rozwiązań technicznych zabezpieczających przed nadmierną emisją, czy kontrolę istniejących systemów w zakresie spełniania norm i standardów ochrony powietrza atmosferycznego. Ograniczaniu negatywnych skutków emisji pochodzącej z ruchu

pojazdów sprzyjają proekologiczne standardy w zakresie emisji spalin oraz modernizacje nawierzchni dróg. Emisja z indywidualnych procesów grzewczych może być ograniczana poprzez stosowanie ekologicznych metod pozyskiwania energii, zwłaszcza ciepłej (źródła niskoemisyjne) oraz konsekwentne postępowanie samych mieszkańców (np. wyeliminowanie spalania odpadów). W przypadku odorantów można zastosować np. stopniowe poszerzanie pasów zieleni izolacyjnych wokół obiektów uciążliwych zapachowo.

Ponadto, ograniczaniu zanieczyszczeń powietrza służą rozwiązania systemowe, w tym określone w programach ochrony powietrza (POP). Dla strefy mazowieckiej, przyjęto Uchwałą nr 184/13 Sejmiku Województwa Mazowieckiego z dnia 25 listopada 2013 roku „Program ochrony powietrza dla stref województwa mazowieckiego ze względu na przekroczenie poziomu docelowego benzo(a)pirenu w powietrzu.

Program ochrony powietrza został przygotowany w celu określenia działań, których realizacja ma doprowadzić do osiągnięcia wymaganej jakości powietrza. Dokument jest elementem polityki ekologicznej województwa, a zaproponowane w nim działania są zintegrowane z innymi dokumentami regionalnymi i krajowymi.

### **3.7. Zasady lokalizacji ferm drobiu**

Fermy powinny spełniać jednocześnie normatywne wymogi ochrony środowiska naturalnego w zakresie oddziaływania na wody powierzchniowe, gruntowe, podziemne, gleby i powietrze.

Zaleca się przygotowanie odprowadzania wód od czyszczenia kurników do specjalnych szczelnych zbiorników. Tam gdzie to możliwe zaleca się wykonanie odpowiednich urządzeń do podczyszczania wód opadowych oraz roztopowych i następnie odprowadzenie ich z terenu fermy drobiu do kanalizacji deszczowej. Zaleca się, aby teren, przy którym znajdują się ferma drobiu, był obsadzony dość wysoką roślinnością zieloną, która będzie pełniła funkcję izolacyjną.

## **4. Obszary i zasady ochrony dziedzictwa kulturowego i zabytków oraz dóbr kultury współczesnej**

### **4.1. Ochrona zabytków architektury i techniki oraz obszarów zabytkowych**

Do tej kategorii zaliczono obiekty ujęte w gminnej ewidencji zabytków i wpisane do rejestru zabytków. W stosunku do nich obowiązują następujące zasady ochrony i zalecenia:

- ochronie podlega kształt i rodzaj pokrycia dachów, opracowanie elewacji, stolarka okienna i drzwiowa;
- zaleca się, aby nie zakazywać zmian w obrębie elewacji (z wyłączeniem prac adaptacyjnych uwzględniających walory zabytkowe obiektów, dokonanych na podstawie wytycznych konserwatorskich oraz zmian wynikających z ustaleń zdobytych na podstawie badań naukowych i konserwatorskich);

Szczegółowe wytyczne i warunki konserwatorskie należy wskazać w miejscowych planach zagospodarowania przestrzennego oraz decyzjach o warunkach zabudowy.

### **4.2. Ochrona zabytków archeologicznych**

W stosunku do zabytków archeologicznych zaleca się:

- w przypadku realizowana inwestycji na obszarze stanowiska archeologicznego, znajdującego się w ewidencji zabytków AZP, prace ziemne należy prowadzić zgodnie z przepisami prawa dotyczącymi ochrony zabytków;
- prowadzenie badań archeologicznych zgodnie z przepisami prawa dotyczącymi ochrony zabytków.

### **4.3. Ochrona krajobrazu kulturowego**

W odniesieniu do historycznego krajobrazu kulturowego zaleca się ochronę zabytkowej struktury architektoniczno-przestrzennej poprzez zachowanie dominant w postaci kościołów oraz historycznej zieleni zagospodarowanej w postaci parków, cmentarzy i alei przydrożnych.

### **4.4. Obiekty i obszary zabytkowe wskazane do rewitalizacji**

Dla obszaru gminy Radzanów, na podstawie Gminnego Programu Rewitalizacji, wyznaczono następujące obszary i obiekty przeznaczone do rewitalizacji:

- Zespół sakralny z XVIII w. (kościół pw. Św. Antoniego Padewskiego wraz z plastycznym i architektonicznym wyposażeniem wnętrza i otoczeniem w promieniu 50 m, klasztor, dzwonnica przy kościele) – m. Ratowo;

- historyczne centrum miejscowości Ratowo (obecnie plac zabaw) oraz aleja prowadząca do dawnego dworu;
- synagoga mur., 1875-1904 wraz z bezpośrednim otoczeniem w promieniu 50 m – m. Radzanów;
- kościół parafialny p.w. Św. Franciszka z Asyżu, wzniesiony w latach 1926 - 1932, wg projektu Stefana Szyllera, wraz z otaczającym go cmentarzem, położone w miejscowości Radzanów przy ul. Poświętne wraz z wyposażeniem kościoła parafialnego p.w. Św. Franciszka z Asyżu w miejscowości Radzanów;
- historyczne centrum m. Radzanów wraz ze skwerem;
- grodzisko wczesnośredniowieczne X-XII w. - m. Radzanów;
- zespół podworski (dwór, ogród na dz. Nr ewid. 275) - m. Zgliczyn Glinki;
- kościół filialny pw. NMP z XVIII w. wraz z otaczającym drzewostanem (m. Bońkowo Kościelne);
- obelisk Powstańczy upamiętniający bitwę z 21 marca 1863 – Wróblewo;
- pomnik upamiętniający ofiary II wojny światowej – cmentarz parafialny Radzanów;
- rozlewiska Wkry i Mławki – objęte obszarem specjalnej ochrony Natura 2000 o nazwie Dolina Wkry i Mławki – PLB 140008.

Ponadto wskazano na następujące przedsięwzięcia objęte programem rewitalizacji:

- wspieranie rozwoju przedsiębiorczości na terenie gminy
- promocja turystyczna Gminy Radzanów;
- promocja kulturowego dziedzictwa gminy Radzanów znajdującej się na tzw. grunwaldzkim szlaku kulturowym;
- aktywna integracja osób nieaktywnych zawodowo oraz innych grup społecznych zagrożonych wykluczeniem społecznym;
- podniesienie kompetencji kluczowych uczniów szkół podstawowych, gimnazjalnych i ponadgimnazjalnym;
- pobudzenie aktywności kulturalnej mieszkańców Gminy.

## **5. Kierunki rozwoju systemów komunikacji i infrastruktury technicznej**

### **5.1. Rozwój komunikacji drogowej**

Nadrzędny układ drogowy gminy stanowią będą drogi powiatowe:

- droga powiatowa P3014W Raciąż-Radzanów-Liberadz;
- droga powiatowa P2359W Radzanów-Drzazga;
- droga powiatowa P2358W Radzanów-Gradzanowo Kościelne;
- droga powiatowa P2357W Gradzanowo Włociańskie-Chądzyny-Breginie;
- droga powiatowa P2355W Radzanów-Strzegowo;
- droga powiatowa P2337W Szreńsk-Ratowo-Radzanów;
- droga powiatowa P4634W Biezuń-Drzazga;
- droga powiatowa P2338W Drzazga-Luszewo;
- droga powiatowa P4631W Wilewo-Zgliczyn Glinki;
- droga powiatowa P2340W Bońkowo Podleśne-Budy Matusy-Bieżany-Józefowo;
- droga powiatowa P2339W Wróblewo-Bońkowo Kościelne;
- droga powiatowa P2341W Miączyn Mały-Radzimowice.

Podstawowy układ drogowy gminy stanowią będą drogi gminne:

- droga gminna G230401W – Bońkowo Kościelne-Syberia;
- droga gminna G230402W – Budy Matusy- granica gminy;
- droga gminna G230403W – Wróblewo- Wróblewo Budy;
- droga gminna G230404W – Wróblewo-Wróblewo Tartak;
- droga gminna G230405W – Trzciniac;
- droga gminna G230406W – Bębnowo;
- droga gminna G230407W – Bębnowo-Bębnówko;
- droga gminna G230408W – Zgliczyn Glinki- granica gminy;
- droga gminna G230409W – Bębnowo-Bojanowo;
- droga gminna G230410W – Zgliczyn Witowy;
- droga gminna G230411W – Józefowo-Gradzanowo Włociańskie;
- droga gminna G230412W – Gradzanowo Zbęskie – Gradzanowo;
- droga gminna bez nr – Radzanów ul. Łozy;
- droga gminna bez nr – Radzanów ul. Górna;
- droga gminna bez nr – Radzanów ul. Słoneczna;

- droga gminna bez nr – Radzanów ul. Zielona;
- droga gminna bez nr – Radzanów ul. Leśna;
- droga gminna bez nr – Radzanów ul. Sienkiewicza;
- droga gminna bez nr – Radzanów ul. Floriańska;
- droga gminna bez nr - Radzanów ul. Plac Piłsudskiego.

Sposób powiązań komunikacyjnych terenów przyległych do dróg powiatowych należy przewidzieć tak, aby zachowane zostały ograniczenia dostępności bezpośredniej wymagane odległościami pomiędzy sąsiednimi skrzyżowaniami. W tym celu wskazane jest ograniczenie liczby skrzyżowań i zjazdów, przewidywanie obsługi terenów poprzez istniejące i projektowane drogi niższej kategorii.

W studium wyznaczono ponadto klasy techniczne dróg przebiegających przez teren gminy Radzanów, zgodnie z Rozporządzeniem Ministra Transportu i Gospodarki Morskiej z dnia 2 marca 1999 r. w sprawie warunków technicznych, jakim powinny odpowiadać drogi publiczne i ich usytuowanie (Dz. U. z 1999 r. Nr 43, poz. 430, z późn. zm.):

- 1) droga powiatowa P3014W Raciąż-Radzanów-Liberadz – klasa G;
- 2) droga powiatowa P2359W Radzanów-Drzazga – klasa Z;
- 3) droga powiatowa P2358W Radzanów-Gradzanowo Kościelne – klasa L;
- 4) droga powiatowa P2357W Gradzanowo Włociańskie-Chądzyny-Breginie – klasa L;
- 5) droga powiatowa P2355W Radzanów-Strzegowo – klasa Z;
- 6) droga powiatowa P2337W Szreńsk-Ratowo-Radzanów – klasa G;
- 7) droga powiatowa P4634W Biezuń-Drzazga – klasa Z;
- 8) droga powiatowa P2338W Drzazga-Luszewo – klasa L;
- 9) droga powiatowa P4631W Wilewo-Zgliczyn Glinki – klasa L;
- 10) droga powiatowa P2340W Bońkowo Podleśne-Budy Matusy-Bieżany-Józefowo – klasa L;
- 11) droga powiatowa P2339W Wróblewo-Bońkowo Kościelne – klasa L;
- 12) droga powiatowa P2341W Miączyn Mały-Radzimowice – klasa L;
- 13) drogi gminne – klasa L.

Z punktu widzenia prawidłowego funkcjonowania obszarów rozwojowych ważne jest zabezpieczenie obsługi komunikacyjnej tychże obszarów. W tym zakresie dopuszcza się:

- realizację sieci i urządzeń infrastruktury technicznej związanych z obsługą techniczną drogi – odwodnienia, oświetlenia, na warunkach zarządcy drogi w porozumieniu z gestorami sieci;
- lokalizację obiektów budowlanych i urządzeń technicznych związanych z prowadzeniem, zabezpieczeniem i obsługą ruchu, a także urządzeń związanych z potrzebami zarządzania ruchem;
- parametry techniczne dróg wyznacza się na podstawie przepisów odrębnych;
- ostateczne rozstrzygnięcie klasy drogi powinno nastąpić na etapie sporządzania miejscowych planów zagospodarowania;
- dopuszcza się realizację ciągów pieszo-rowerowych.

Do najważniejszych zadań w zakresie rozwoju komunikacji drogowej zaliczono:

- remont i modernizację dróg gminnych;
- poprawę powiązań komunikacyjnych z nadrzędnym układem komunikacyjnym kraju i regionu;
- minimalizacja uciążliwości funkcjonowania transportu;
- zaleca się tworzenie nowej sieci drogowej przed rozwojem zabudowy nowych osiedli bądź zespołów mieszkaniowych;
- tworzenie ogólnodostępnych parkingów w miejscach atrakcyjnych turystycznie.

## **5.2. Rozwój komunikacji rowerowej i pieszej**

Na terenie gminy istnieją perspektywy dla rozwoju ruchu rowerowego i pieszego. Ruch rowerowy w ostatnich latach ulega rokrocznej sukcesywnej intensyfikacji. Jednocześnie nasilenie ruchu samochodowego stwarza zagrożenia dla bezpieczeństwa ruchu rowerowego. Dlatego też w ramach prac planistycznych w przypadkach gdy będzie to technicznie możliwe ustala się obowiązek wytyczenia odpowiednio oznakowanych i urządzonych dróg dla rowerów wydzielonych z układów komunikacji samochodowej.

## **5.3. Rozwój sieci wodociągowej**

Zaopatrzenie w wodę pitną dla mieszkańców gminy będzie realizowane z istniejących ujęć wody wskazanych i opisanych w części tekstowej dotyczących uwarunkowań niniejszego studium.

Zachowuje się istniejące ujęcia wody. Zakłada się ich sukcesywną w miarę konieczności modernizację, automatyzację w celu dostosowania do zmieniających się przepisów i standardów oraz zapotrzebowania.

Nie wykorzystywane i nieudokumentowane zasoby wód podziemnych powinny zostać udokumentowane i zbilansowane oraz stanowić rezerwę zasobów czystych wód podziemnych na okres kierunkowy.

W zależności od tempa rozwoju przestrzennego gminy przewiduje się realizację kolejnych odcinków sieci wodociągowej i włączenia w obecny układ infrastruktury technicznej wodociągowej.

Dopuszcza się korzystanie z ujęć indywidualnych.

#### **5.4. Rozwój sieci kanalizacyjnej**

Bardzo ważnym zadaniem jest rozbudowa sieci kanalizacji sanitarnej w celu ochrony gleby i wód podziemnych przed skażeniem lokalnymi szambami oraz poprawy warunków sanitarnych mieszkańców.

Rozwój systemów w zakresie odprowadzania i oczyszczania ścieków powinien zapewnić możliwe jak najszybsze wyposażenie terenów gminy w sieć kanalizacji sanitarnej. Zaleca się budowę zbiorczych systemów kanalizacji sanitarnej na terenach zwartej zabudowy wsi i nowych większych terenów rozwoju zabudowy. W terenach zabudowy rozproszonej dopuszcza się stosowanie indywidualnych rozwiązań z zakresu odprowadzania ścieków tj. szczelnych zbiorników bezodpływowych i przydomowych oczyszczalni ścieków, jak dotychczas.

#### **5.5. Rozwój sieci elektroenergetycznej**

Zakłada się, że wraz z rozwojem nowoprojektowanych terenów zabudowy mieszkaniowej i terenów aktywności gospodarczej, dla pokrycia zapotrzebowania na energię elektryczną niezbędna będzie modernizacja i rozbudowa istniejącej sieci elektroenergetycznej.

W zakresie istniejącej infrastruktury technicznej elektroenergetycznej zakłada się:

- modernizację, remonty sieci średniego i niskiego napięcia, będących w stanie technicznym tego wymagającym;
- modernizację starych i budowę nowych stacji transformatorowych,
- w przypadku modernizacji przebudowy i budowy sieci zaleca się stosowanie linii kablowych.

#### **5.6. Rozwój sieci gazowej**

Zaopatrzenie terenu gminy Radzanów w gaz powinno odbywać się poprzez istniejącą czynną sieć gazową. W przyszłych latach należy dążyć do rozbudowy istniejącej sieci



gazowej, a także w razie konieczności modernizacji istniejącej sieci, biorąc pod uwagę popyt i chłonność rynku. Przy projektowaniu zaleca się prowadzenie sieci w liniach rozgraniczających dróg, zgodnie z przepisami prawa i wszelkimi warunkami technicznymi.

### **5.7. Rozwój sieci telekomunikacyjnej**

Planowany rozwój terenów zabudowy mieszkaniowej i aktywności gospodarczej tworzą zapotrzebowanie na publicznie dostępne usługi telefoniczne i teleinformatyczne. Dla pokrycia tego zapotrzebowania niezbędna będzie modernizacja i rozbudowa istniejących sieci systemu stacjonarnej publicznej sieci telefonicznej. Szczegółowe zasady lokalizacji obiektów infrastruktury sieciowej na terenach planowanej zabudowy zostaną określone w ramach opracowywania miejscowych planów zagospodarowania przestrzennego i decyzji o ustaleniu lokalizacji inwestycji celu publicznego.

Proponuje się rozszerzenie zasięgu systemu sieciowego ogólnej dostępności do szerokopasmowego internetu. Sieć taka może obejmować swoim zasięgiem istniejące obiekty użyteczności publicznej, placówki edukacyjne, kulturalne oraz tereny inwestycyjne. Wykorzystanie nowoczesnych technik informacyjnych wpłynie na rozwój społeczeństwa informatycznego, zwiększy się dostępność do usług takich jak np.: rejestracja firm, poszukiwanie partnerów gospodarczych, elektroniczna obsługa przedsiębiorców.

Na terenie gminy dopuszcza się lokalizację masztów radiokomunikacyjnych i stacji bazowych telefonii komórkowej.

### **5.8. Rozwój ciepłownictwa**

Obecnie na terenie gminy nie funkcjonuje zorganizowany system zaopatrzenia w energię ciepłą. W związku ze znacznym zróżnicowaniem rodzajów źródeł ciepła na terenie gminy (paliwo gazowe, paliwa stałe, paliwa ciekłe oraz prąd elektryczny) należy podejmować działania mające na celu zmniejszenie zużycia energii. Działania te należy realizować poprzez:

- ocieplanie i termomodernizację istniejących budynków,
- instalowanie w istniejących budynkach wyposażenia regulującego zużycie energii (zakładanie liczników ciepła),
- stosowanie automatyki pogodowej, mającej na celu dostosowanie ilości ciepła dostarczanego do instalacji wewnętrznej centralnego ogrzewania do aktualnych warunków atmosferycznych.

Preferowane jest zaopatrzenie w ciepło w oparciu o niskoemisyjne systemy

ogrzewania.

## **5.9. Rozwój systemu gospodarki odpadami**

Podstawą funkcjonowania gospodarki odpadami komunalnymi na terenie województwa mazowieckiego, w tym na terenie gminy Radzanów, jest „Wojewódzki Plan Gospodarki Odpadami dla województwa mazowieckiego na lata 2016-2021 z uwzględnieniem lat 2022-2027”, przyjęty w 2015 roku.

Wraz z uchwaleniem Planu gospodarki odpadami, Sejmik Województwa podjął uchwałę Nr 212/12 z dnia 22 października 2012 r. w sprawie wykonania Wojewódzkiego Planu Gospodarki Odpadami dla Mazowsza na lata 2012-2017 z uwzględnieniem lat 2018-2023<sup>1</sup>. Określa ona regiony gospodarki odpadami komunalnymi w województwie oraz regionalne instalacje do przetwarzania odpadów w poszczególnych regionach gospodarki odpadami komunalnymi oraz instalacje przewidziane do zastępczej obsługi tych regionów.

Zgodnie z powyższą Uchwałą (z późn. zm.), dla Regionu ciechanowskiego instalacjami regionalnymi do przetwarzania odpadów komunalnych jest Instalacja BMP w m. Kosiny Bartosowe, gm. Wiśniewo – mechaniczno-biologiczne przetwarzanie odpadów zmieszanych – MBP.

Dodatkowo, zgodnie z powyższą Uchwałą (z późn. zm.), w ramach Regionu Zachodniego przewidziano instalacje zastępcze do obsługi regionu, na wypadek awarii instalacji regionalnej lub niemożliwości przyjmowania odpadów przez instalację regionalną z innych przyczyn:

### **Instalacje mechaniczno-biologiczne**

- Przedsiębiorstwo Usług Komunalnych Sp. z o.o. w Ciechanowie - Instalacja MBP w Woli Pawłowskiej;
- Zakład Usług Komunalnych „USKOM” Sp. z o.o. w Mławie - Sortownia w m. Uniszki Cegielnia, gm. Wieczfnia Kościelna;
- SKUP – Sprzedaż Hurtowa Opakowań Wtórnych „Dbaj” Marta Prychodko, Świątajno - Sortownia, ul. Cmentarna, Chorzele;
- Błysk-Bis Sp. z o.o. Maków Mazowiecki, Sortownia, Maków Mazowiecki;

---

<sup>1</sup> Sejmik Województwa Mazowieckiego przyjął zmianę do przedmiotowej Uchwały, ostatnia – szósta zmiana określona została na mocy Uchwały nr 64/15 Sejmiku Województwa Mazowieckiego z dnia 6 lipca 2015 r.

- Pułtuskie Przedsiębiorstwo Usług Komunalnych Sp. z o.o., Linia do segregacji, Płocochowo;

#### **Instalacje do przetwarzania odpadów zielonych i bioodpadów – kompostownia**

- Przedsiębiorstwo Usług Komunalnych Sp. z o.o. w Ciechanowie - Kompostownia odpadów w Woli Pawłowskiej;
- Zakład Usług Komunalnych „USKOM” Sp. z o.o. w Mławie - Kompostownia w m. Kosiny Bartosowe, gm. Wiśniewo;

#### **Składowiska odpadów powstających w procesie MBP i pozostałości z sortowania – składowisko**

- Przedsiębiorstwo Usług Komunalnych Sp. z o.o. w Ciechanowie - Składowisko w Woli Pawłowskiej;
- Zakład Usług Komunalnych „USKOM” Sp. z o.o. w Mławie - Składowisko w m. Uniszki Cegielnia;
- Pułtuskie Przedsiębiorstwo Usług Komunalnych Sp. z o.o. w Pułtuskach - Składowisko w m. Płocochowo;
- Zakład Komunalny w Grudusku - Składowisko w m. Humięcino – Koski;
- Zakład Komunalny w Strzegowie - Składowisko w m. Konotopa.

Na terenie gminy Radzanów obowiązuje regulamin utrzymania czystości i porządku – będący aktem prawa miejscowego. Gmina dokonuje także rocznej analizy systemu gospodarki odpadami komunalnymi, której celem jest weryfikacja możliwości technicznych i organizacyjnych gminy Radzanów w zakresie gospodarowania odpadami komunalnymi.

### **5.10. Odnawialne źródła energii**

Do odnawialnych źródeł energii, które potencjalnie można wykorzystywać w gminie zalicza się energię słoneczną. Ścisłe i precyzyjne lokalizacje urządzeń powinny być regulowane na etapie sporządzenia miejscowych planów zagospodarowania przestrzennego i decyzji o warunkach zabudowy zagospodarowania terenu.

Rozwój technologii wykorzystania odnawialnych źródeł energii stwarza szanse dla społeczności lokalnej oraz lokalnych inwestorów na uzyskanie pewnej niezależności energetycznej, rozwoju lokalnego oraz proekologiczną modernizację i decentralizację sektora

energetycznego gminy.

## **6. Obszary, na których będą rozmieszczone inwestycje celu publicznego o znaczeniu lokalnym**

Do najważniejszych celów publicznych o znaczeniu lokalnym w obszarze studium zaliczono takie zadania jak:

- „Odbieranie, transport i zagospodarowanie odpadów komunalnych z terenu gminy Radzanów z nieruchomości, na których zamieszkują mieszkańcy w latach 2015-2017”;
- projekt pod nazwą „Internet w każdym zakątku obszaru LGD”;
- „Budowa kanalizacji sanitarnej w miejscowości Radzanów – etap IV ” (ul. Poświętna, Sienkiewicza i Plac Piłsudskiego),
- budowa, rozbudowa i przebudowa dróg gminnych.

## **7. Obszary, na których będą rozmieszczone inwestycje celu publicznego o znaczeniu ponadlokalnym, zgodnie z ustaleniami planu zagospodarowania przestrzennego województwa i ustaleniami programów, o których mowa w art. 48 ust. 1**

Inwestycje celu publicznego o znaczeniu ponadlokalnym, bezpośrednio dotyczące gminy Radzanów, są zawarte w takich dokumentach jak:

- Plan Zagospodarowania Przestrzennego Województwa Mazowieckiego;
- Strategia Rozwoju Województwa Mazowieckiego do 2030 roku;
- Dokumenty strategiczne poziomu powiatowego.

Na terenie gminy Radzanów do zadań dotyczących inwestycji celu publicznego o znaczeniu ponadlokalnym wynikających z w/w dokumentów strategicznych zaliczono takie zadania jak:

### **Inwestycje celu publicznego z zakresu: „turystyka”, „przestrzeń i transport”, „przemysł i produkcja” ujęte w Strategii Rozwoju Powiatu Mławskiego:**

- „Lobbing w zakresie budowy małych zbiorników retencyjnych na rzece Wkrze w Radzanowie i na rzece Mławce w Szreńsku”;
- „Utworzenie obszaru funkcjonalnego w Powiecie Mławskim, który obejmować będzie: Miasto Mława, Gminę Dzierzgowo, Gminę Lipowiec Kościelny, Gminę

Radzanów, Gminę Strzegowo, Gminę Stupsk, Gminę Szreńsk, Gminę Szydłowo, Gminę Wieczfnia Kościelna, Gminę Wiśniewo”;

- „Przebudowa drogi Nr 2355W Radzanów – Strzegowo - 15,171km: 1. wykonanie poszerzenia i ułożenia warstwy ścieralnej, 2. budowa chodników i zatok autobusowych w m. Rydzyń Szlachecki, Staroguby, Józefowo”;
- „Przebudowa drogi Nr 2359W Radzanów – Drzazga - 2,446 km + most: 1. wykonanie poszerzenia i ułożenie warstwy ścieralnej, 2. remont mostu w m. Drzazga z wymianą balustrad na bariero poręczę”;
- „Scalenie gruntów wsi Marysinek, Rudowo, gm. Strzegowo i Budy Matusy, gm. Radzanów jako zagospodarowanie poscaleniowe - 413 ha”.

**Inwestycje celu publicznego o znaczeniu ponadlokalnym ujęte w Planie Zagospodarowania przestrzennego województwa mazowieckiego z zakresu gospodarki wodnej i infrastruktury wodno-kanalizacyjnej:**

- Program Małej Retencji dla Województwa Mazowieckiego (Trzciniec, gm. Radzanów, pow. Mławski);
- budowa oczyszczalni i sieci kanalizacyjnej w miejscowości Radzanów.

**8. Obszary dla których obowiązkowe jest sporządzenie miejscowych planów zagospodarowania przestrzennego na podstawie przepisów odrębnych, w tym obszary wymagające przeprowadzenia scaleń i podziału nieruchomości, a także obszary przestrzeni publicznej**

W obszarze studium, tj. w granicach administracyjnych gminy Radzanów nie wyznacza się obszarów, dla których jest obowiązek sporządzenia miejscowego planu zagospodarowania przestrzennego.

**9. Obszary dla których gmina zamierza się sporządzić miejscowy plan zagospodarowania przestrzennego, w tym obszary wymagające zmiany przeznaczenia gruntów rolnych i leśnych na cele nierolnicze i nieleśne**

W obszarze studium plany miejscowe zaleca się, aby sporządzać dla obszarów rozwoju osadnictwa, obszarów rozwoju zabudowy wyznaczonych w studium tj. obszarów rozwoju zabudowy mieszkaniowej, zagrodowej i usługowej, tereny rozwoju zabudowy produkcyjnej, magazynowej, składowej i usługowej oraz tereny rozwoju zabudowy rekreacyjnej i usług turystycznych.

Zaleca się, aby sporządzane plany miejscowe były poprzedzone analizą zasadności przystąpienia do tych planów.

Ponadto zgodnie z przepisami Ustawy o planowaniu i zagospodarowaniu przestrzennym gmina powinna wykonywać analizę zmian w zagospodarowaniu przestrzennym gminy oraz ocenę aktualności miejscowych planów zagospodarowania przestrzennego oraz studium uwarunkowań i kierunków zagospodarowania przestrzennego.

## **10. Kierunki i zasady kształtowania rolniczej i leśnej przestrzeni produkcyjnej**

Rozwój rolniczej przestrzeni produkcyjnej oraz zasady jej funkcjonowania powinny polegać na:

- ochronie terenów o najwyższej przydatności rolniczej przed przeznaczeniem na cele nierolnicze;
- przeciwdziałaniu erozji gleb, poprzez właściwą gospodarkę rolną i wprowadzanie zieleni śródpolnej na terenach potencjalnie erodowanych;
- przeciwdziałaniu nadmiernej intensyfikacji produkcji rolnej oraz nadmiernym stosowaniem środków ochrony roślin i nawozów, a także przed niewłaściwą agrotechniką;
- likwidacji wadliwych melioracji;
- w stosunku do gruntów rolnych klasy bonitacyjnej I-III obowiązuja przepisy dotyczące ochrony zasobów glebowych przez zmianą sposobu użytkowania, w myśl Ustawy z dnia 3 lutego 1995 r. o ochronie gruntów rolnych i leśnych;
- wyłączeniu z produkcji rolnej gruntów najniższych klas bonitacyjnych celem przeznaczenia ich do zalesienia lub zagospodarowania rekreacyjnego;
- wprowadzaniu kierunków produkcji optymalnych w istniejących warunkach lokalnych i najbardziej efektywnych;
- aktywizacji rolników na rzecz tworzenia grup marketingowych, producenckich i rozwoju nowoczesnej spółdzielczości.

Rozwój leśnej przestrzeni produkcyjnej oraz zasady jej funkcjonowania powinny polegać na:

- przeciwdziałaniu przeznaczaniu gruntów leśnych na cele nieleśne;
- ochrona w szczególności lasów ponadlokalnego systemu przyrodniczego gminy i regionu;

- racjonalnym kształtowaniu terenów zieleni wysokiej poprzez zalesianie niektórych gruntów, mało przydatnych dla rolnictwa lub osadnictwa (grunty najniższych klas bonitacyjnych i nieużytki);
- poprawie stanu sanitarnego lasów;
- dążeniu do tworzenia zwartych kompleksów leśnych poprzez właściwe kształtowanie granicy polno-leśnej;
- zakładaniu, uzupełnianiu i właściwej pielęgnacji zadrzewień przydrożnych;
- przed wycinką chronić należy zwłaszcza lasy ponadlokalnego systemu przyrodniczego Gminy i regionu oraz lasy porastające brzegi wód i stoki wysoczyznowe o znacznym nachyleniu. Ponadto wskazane jest racjonalne kształtowanie terenów zieleni wysokiej poprzez zalesianie niektórych gruntów, mało przydatnych dla rolnictwa lub osadnictwa (grunty najniższych klas bonitacyjnych i nieużytki), w nawiązaniu do istniejących systemów zieleni, dostosowując nasadzenia do typu siedlisk naturalnych;
- w stosunku do lasów ochronnych obowiązują stosowne przepisy prawa;
- kontrolowaniu eksploatacji leśnej poprzez szczegółowe wydzielenie ciągów ścieżek leśnych.

## **11. Obszary szczególnego zagrożenia powodzią oraz obszary osuwania się mas ziemnych**

W obrębie obszarów zagrożonych powodzią, określonych zasięgiem zalewów wód na terenie gminy Radzanów występują obszary, na których prawdopodobieństwo wystąpienia powodzi jest wysokie (wynosi raz na 10 lat) oraz niskie (raz na 500 lat):

- zabrania się wykonywania urządzeń wodnych oraz wznoszenia innych obiektów budowlanych;
- zabrania się sadzenia drzew lub krzewów, z wyjątkiem plantacji wiklinowych na potrzeby regulacji wód oraz roślinności stanowiącej element zabudowy biologicznej dolin rzecznych lub służącej do wzmacniania brzegów, obwałowań lub odsypisk,
- zabrania się zmiany ukształtowania terenu, składowania materiałów oraz wykonywania innych robót, z wyjątkiem robót związanych z regulacją lub utrzymywaniem wód oraz brzegu morskiego, a także utrzymywaniem lub odbudową, rozbudową lub przebudową wałów przeciwpowodziowych wraz z ich infrastrukturą,
- zabrania się lokalizowania inwestycji zaliczanych do przedsięwzięć mogących znacząco oddziaływać na środowisko, gromadzenia ścieków, odchodów zwierzęcych, środków chemicznych, a także innych materiałów, które mogą zanieczyścić wody,

prowadzenia odzysku lub unieszkodliwiania odpadów, w tym w szczególności ich składowania;

- zalecane jest aby w granicach naturalnych zalewów wodą o prawdopodobieństwie  $p = 1\%$  i mniejszym nie planować nowej zabudowy mieszkalnej lub przemysłowej;
- zalecane jest ustalenie dokładnych stref zagrożenia powodziowego w rejonie planowanej zabudowy co wymagać może dodatkowych prac inwentaryzacyjnych i pomiarowych na rozpatrywanym obszarze;
- lokalizacja zabudowy w rejonach zagrożonych osuwaniem skarp lub zboczy winna być poprzedzona ekspertyzą geotechniczną, w celu określenia stopnia ryzyka;
- w strefach płytkiego zalewu do 0,5 ograniczenia mogą być mniej restrykcyjne niż na pozostałym obszarze zagrożenia powodziowego. Np. dopuszczenie zabudowy pod warunkiem wykonania odpowiednich zabezpieczeń podniesienia terenu bądź zabezpieczenia budowli do określonej rzędnej, nie budowania piwnic itp. Są to strefy, w których ograniczenia powinny być mniejsze, a inwestycje mogą być dopuszczone do realizacji po spełnieniu określonych wymogów, mających na celu zabezpieczenie ich oraz otaczającego środowiska przed ewentualnym zalewem powodziowym;
- wyznaczone zagrożenie na terenach przyjętych jako obszary szczególne wymaga specjalnego potraktowania w planowaniu (zarówno przyszłych działań ochrony biernej, czyli zastosowania odpowiednich zabezpieczeń, jak również przygotowania odpowiednich działań operacyjnych) oraz zwrócenia uwagi samorządom na zagrożenia.

Ponadto zakazuje się:

- lokalizowania przejść i przejazdów przez wały oraz wzdłuż korony wałów, z wyjątkiem miejsc do tego przeznaczonych i odpowiednio ubezpieczonych,
- uprawy gruntu, sadzenia drzew lub krzewów na wałach oraz w odległości mniejszej niż 3 m od stopy wału po stronie odpowietrznej (obszarze chronionym),
- rozkopywania wałów, wbijania słupów, ustawiania znaków przez nieupoważnione osoby,
- zabrania się wykonywania obiektów budowlanych, kopania studni, sadzawek, dołów oraz rowów do odległości minimum 50 m od stopy wału po stronie odpowietrznej (obszarze chronionym),
- przeprowadzania robót i innych prac które mogą uszkodzić darninę lub inne umocnienia skarp i korony wałów.



Obszar szczególnego zagrożenia powodzią powinien pozostać wolny od zabudowy mieszkaniowej, usługowej i przemysłowej. Najistotniejsze z punktu widzenia zagospodarowania przestrzennego są przepisy obowiązujące na obszarze szczególnego zagrożenia powodzią tj. Ustawa Prawo wodne (Dz. U. 2015 poz. 469 z późn. zm.).

Zgodnie z zasadami kształtowania zasobów wodnych i racjonalne nimi gospodarowanie, zabezpieczenie obszarów przed zagrożeniem powodziowym powinno być realizowane, tam gdzie jest to konieczne, za pomocą działań technicznych przyjaznych środowisku (nieinwazyjnych), np. poprzez realizację suchych zbiorników, polderów przepływowych oraz bocznych zbiorników retencyjnych w obszarze dorzeczy.

Ponadto zgodnie z Zgodnie z Planem Zagospodarowania Przestrzennego Województwa Mazowieckiego ustala się:

- zakaz lub ograniczenie zabudowy dolin rzecznych zagrożonych powodzią i obszarów zagrożonych podtopieniami lub podobnym zjawiskiem nagłym pochodzenia antropogenicznego, włączając zakaz i ograniczenie trwałego zainwestowania terenów o szczególnym zagrożeniu powodzią oraz potwierdzonej zdolności retencyjnej przyrodniczych struktur przestrzennych;
- zakaz zabudowy na zinwentaryzowanych terenach osuwiskowych; - utworzenie zintegrowanego programu przeciwpowodziowego dla całego dorzecza Wisły;
- wzmocnienie ochrony przeciwpowodziowej w miastach, ze szczególnym uwzględnieniem Warszawy i Płocka;
- obowiązek retencjonowania wód opadowych i wykorzystywania uzyskanego zasobu do utrzymania zielonej infrastruktury obszarów zurbanizowanych oraz w miarę możliwości na potrzeby bytowe ludności.

Na obszarze gminy Radzanów nie występują tereny kwalifikowane jako rejony predysponowane do występowania ruchów masowych.

## **12. Obszary i obiekty, dla których wyznacza się w złożu kopaliny filar ochronny**

Na terenie gminy Radzanów nie występują udokumentowane złoża kopalin. Zgodnie z informacjami Państwowego Instytutu Geologicznego oraz portalu GeoLOG, w granicach Gminy występuje 25 otworów wiertniczych, w tym otwory hydrogeologiczne i wiertnicze, które służą celom badawczym oraz rozpoznaniom geologicznej budowy. Wykaz otworów wiertniczych wskazano w części uwarunkowań dotyczącej studium.

Zastosowanie filarów ochronnych miałyby miejsce w przypadku ustanowienia udokumentowanych złóż kopalin, terenów i obszarów górniczych.

Zgodnie z opracowanymi projektami zagospodarowania złoża, na obszarach górniczych wyznacza się w złożu kopaliny filar ochronny. Filary ochronne wyznacza się w przypadku wystąpienia na terenach górniczych obiektów budowlanych, dróg, elementów linii elektroenergetycznych (np. słupy elektroenergetyczne). Zadaniem filara jest zabezpieczenie tychże elementów przed negatywnym skutkiem eksploatacji górniczej. W projektach zagospodarowania złoża w odniesieniu do filarów ochronnych określa się takie elementy jak:

- zachowanie bezpieczeństwa powszechnego;
- wymogi dotyczące ochrony środowiska;
- ochrona złoża i obiektów budowlanych przed zagrożeniem wodnym, pożarami i wybuchami.

### **13. Obszary pomników zagłady i ich stref ochronnych oraz obowiązujące na nich ograniczenia prowadzenia działalności gospodarczej, zgodnie z przepisami ustawy z dnia 7 maja 1999 r. o ochronie terenów byłych hitlerowskich obozów zagłady (Dz.U.2015 poz. 2120)**

Na terenie gminy nie występują obszary pomników zagłady o których mowa powyżej.

### **14. Obszary wymagające przekształceń, rehabilitacji, rekultywacji lub remediacji**

#### **15.1. Obszary wymagające przekształceń i rehabilitacji**

Należy zaznaczyć, że obecny sposób zagospodarowania terenów gminnych nie wpływa znacząco na krajobraz. Nie jest jednak możliwe, a także i społeczno-ekonomicznie uzasadnione, aby grunty na obszarze całej gminy pozostawały w tym samym użytkowaniu. Gmina musi się rozwijać, co wiąże się z rozwojem różnych funkcji i stopniową zmianą przeznaczenia gruntów. Stan obecny jest również wypadkową wielu czynników, działających na przestrzeni wieków. Działanie różnorodnych czynników w różnym stopniu i w różnym czasie wywoływało zmiany w krajobrazie rolniczym, często zmiany głębokie, czy też nieodwracalne. Krajobraz zmieniał się na przestrzeni wieków w sposób ciągły wraz z procesami rozwoju społeczno-gospodarczego. Pierwotna harmonia krajobrazu, a także względna równowaga ekologiczna zostały zachwiane na skutek przejścia przez obszary wiejskie funkcji wtórnych, obcych dla tego typu układów krajobrazowo-ekologicznych.

W tradycyjny krajobraz rolno-osadniczy wkroczyły obce formy – duże kubatury, sieci przesyłowe.

Stale rosnące zapotrzebowanie na tereny rekreacyjne i mieszkaniowe stanowi duże zagrożenie dla obszarów wiejskich, najbardziej atrakcyjnych pod względem krajobrazowym. Zagrożony jest krajobraz historycznych zespołów zabudowy, nasyconych tradycyjną substancją budowlaną i zachowany ogólny harmonijny charakter krajobrazowy typowej wsi w omawianym subregionie kulturowym.

#### **15.2. Obszary niezabudowane wymagające rekultywacji**

Na terenie gminy Radzanów nie występują obszary wymagające rekultywacji.

#### **15.3. Obszary wymagające remediacji**

Na terenie gminy Radzanów nie występują obszary wymagające remediacji.

#### **15. Granice terenów zamkniętych i ich stref ochronnych**

Na terenie gminy Radzanów nie występują tereny zamknięte.

#### **16. Obszary zdegradowane**

W niniejszym studium nie wyznaczono obszarów zdegradowanych wyznaczonych na podstawie przepisów prawa.

#### **17. Obszary funkcjonalne o znaczeniu lokalnym w zależności od uwarunkowań i potrzeb zagospodarowania występujących w gminie**

Zgodnie z przepisami Ustawy o planowaniu i zagospodarowaniu przestrzennym obszarem funkcjonalnym jest to „obszar szczególnego zjawiska z zakresu gospodarki przestrzennej lub występowania konfliktów przestrzennych, stanowiący zwarty układ przestrzenny składający się z funkcjonalnie powiązanych terenów, charakteryzujących się wspólnymi uwarunkowaniami i przewidywanymi jednolitymi celami rozwoju”.

W obszarze studium tj. granicach administracyjnych gminy Radzanów nie wyznaczono obszarów funkcjonalnych o znaczeniu lokalnym.

#### **18. Obszary rozmieszczenia obiektów handlowych o powierzchni sprzedaży powyżej 2 000 m<sup>2</sup>**

Na terenie gminy Radzanów nie wyznaczono obszarów rozmieszczenia obiektów handlowych o powierzchni sprzedaży powyżej 2 000 m<sup>2</sup>.

## **SPIS RYSUNKÓW**

Rysunek 1. Mapa obszaru Natura 2000 Doliny Wkry i Mławki w rejonie gminy Radzanów.	25
Rysunek 2. Mapa działań ochronnych obszaru Natura 2000 Doliny Wkry i Mławki w rejonie gminy Radzanów.....	26
Rysunek 3. Mapa działań ochronnych obszaru Natura 2000 Doliny Wkry i Mławki w rejonie gminy Radzanów.....	27
Rysunek 4. Mapa działań ochronnych obszaru Natura 2000 Doliny Wkry i Mławki w rejonie gminy Radzanów.....	28
Rysunek 5. Mapa działań ochronnych obszaru Natura 2000 Doliny Wkry i Mławki w rejonie gminy Radzanów.....	29
Rysunek 6. Mapa działań ochronnych obszaru Natura 2000 Doliny Wkry i Mławki w rejonie gminy Radzanów.....	30