

UCHWAŁA Nr XXII / 122 / 2016
RADY GMINY RADOSZYŹCE
z dnia 21 listopada 2016 roku

**w sprawie przyjęcia „Kompleksowego Planu Rozwoju Szkół dla Gminy Radoszyce
na lata 2016 – 2023”**

Na podstawie art. 18 ust. 2 pkt 6a ustawy z dnia 8 marca 1990 roku o samorządzie gminnym (t.j. Dz. U. z 2016 r., poz.446 ze zm.), art.19 ust. 3b ustawy z dnia 6 grudnia 2006 r. o zasadach prowadzenia polityki rozwoju (t.j. Dz. U. z 2016 r., poz. 383 ze zm.)

Rada Gminy Radoszyce uchwała, co następuje:

§ 1

Przyjmuje się „Kompleksowy Plan Rozwoju Szkół dla Gminy Radoszyce na lata 2016 – 2023” w brzmieniu stanowiącym załącznik do niniejszej uchwały.

§ 2

Wykonanie uchwały powierza się Wójtowi Gminy Radoszyce.

§ 3

Uchwała wchodzi w życie z dniem podjęcia.

Wiceprzewodniczący Rady Gminy



Tadeusz Basiak

U z a s a d n i e

do uchwały w sprawie przyjęcia „Kompleksowego Planu Rozwoju Szkół dla Gminy Radoszyce na lata 2016 – 2023”

Na podstawie art. 18 ust. 2 pkt 6a ustawy z dnia 8 marca 1990 roku o samorządzie gminnym (t.j. Dz. U. z 2016 r., poz. 446 ze zm.) do zadań Rady Gminy należy m. in. przyjmowanie programów rozwoju w trybie określonym w przepisach o zasadach prowadzenia polityki rozwoju.

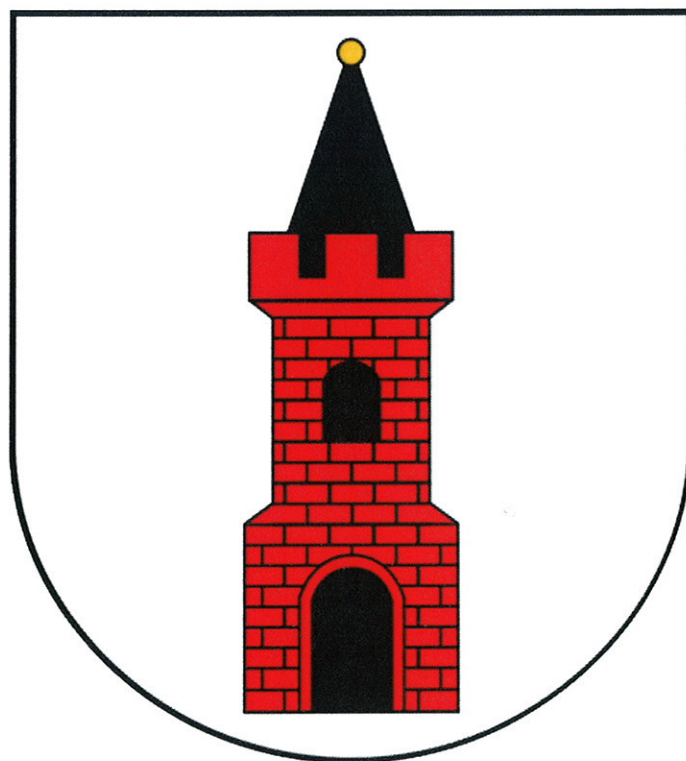
Opracowanie przez Gminę Radoszyce „Kompleksowego Planu Rozwoju Szkół dla Gminy Radoszyce na lata 2016 – 2023” umożliwi aplikowanie o środki finansowe z programów zewnętrznych. W celu poprawy infrastruktury oraz warunków kształcenia uczniów szkół prowadzonych przez Gminę Radoszyce – po dokonaniu dogłębnej analizy w w/w Planie – określono główne cele i priorytety w zakresie edukacji. Program został przedstawiony pod obrady Rady Gminy Radoszyce, która zgodnie z art. 18 ust. 2 pkt 6a ustawy z dnia 8 marca 1990 r. o samorządzie gminnym oraz art. 19 ust. 3b ustawy o zasadach prowadzenia polityki rozwoju, jest organem właściwym do przyjęcia programu.

Mając powyższe na uwadze podjęcie uchwały jest uzasadnione.

Wiceprzewodniczący Rady Gminy



Tadeusz Basiak



Kompleksowy Plan Rozwoju Szkół Gminy Radoszyce na lata 2016-2023

Lipiec/Sierpień 2016

Spis treści

1. Wstęp.....	2
2. Charakterystyka Gminy Radoszyce.....	3
3. Plan sieci szkół, przedszkoli i oddziałów przedszkoli na terenie Gminy Radoszyce.....	4
4. Charakterystyka poszczególnych placówek.....	5
4.1. Liczba uczniów i oddziałów.....	6
4.2. Kadra pedagogiczna.....	14
4.3. Baza materialna oświaty.....	15
4.4. Baza lokalowa.....	16
4.5. Infrastruktura sportowa i place zabaw.....	18
4.6. Zapotrzebowanie placówek na lata 2016-2023.....	18
5. Sprawdziany w szkołach podstawowych i egzaminy w gimnazjach.....	21
5.1. Sprawdziany w szkołach podstawowych.....	21
5.2. Egzamin gimnazjalny.....	22
6. Analiza demografii w Gminie Radoszyce na lata 2016-2020.....	26
7. Finanse Oświaty.....	28
8. Dowóz uczniów do placówek szkolnych.....	31
9. Analiza SWOT.....	31
10. Misja.....	33
11. Cel główny.....	33
12. Priorytety dla oświaty.....	34
13. Cele operacyjne.....	34
14. Mapa środków.....	36
15. Podsumowanie.....	42
16. Spis tabel.....	42
17. Spis wykresów.....	43
18. Spis map.....	44

1. Wstęp

Wielkie przemiany społeczne, jakie mają miejsce w Polsce w ostatnich latach, w dużym stopniu modyfikują funkcjonowanie instytucji oświatowych. W nowych realiach muszą odnaleźć się szkoły. Odnaleźć, dostosować i trwać kontynuując swoją misję. Rodzi się nowa wizja szkoły i sposobu jej funkcjonowania w dzisiejszym świecie.

W Polsce najważniejsze zadania dotyczące prowadzenia edukacji na poziomach od przedszkolnego do gimnazjalnego są domeną samorządu gminnego. To właśnie w gestii gmin pozostają podstawowe obowiązki w zakresie edukacji takie jak:

- ✓ zapewnienie właściwych warunków działalności placówek oświatowych (wychowawczej, edukacyjnej i opiekuńczej),
- ✓ wykonywanie remontów oraz zadań inwestycyjnych,
- ✓ wyposażanie placówek w niezbędne pomoce dydaktyczne.

Opracowanie niniejszego Kompleksowego Planu Rozwoju Szkół w Gminie Radoszyce podyktowane zostało potrzebą skutecznego działania zmierzającego do wykreowania nowoczesnej szkoły kształcącej na wysokim poziomie i przygotowującej uczniów do sprawnego poruszania się na rynku pracy. Powstał również w celu zaplanowania działań zmierzających do dalszego rozwoju edukacji przedszkolnej, szkół podstawowych i gimnazjum i tym samym wzrostu efektywności pracy szkół. Opracowany plan zawiera misję i wizję szkoły, oraz zadania do realizacji, sposób ich realizacji (działania) i planowane efekty z podziałem na obszary.

2. Charakterystyka Gminy Radoszyce

Gmina Radoszyce położona jest na Wyżynie Małopolskiej, u podnóża Gór Świętokrzyskich, W północno – zachodniej części województwa świętokrzyskiego. Zlokalizowana w obszarze powiatu koneckiego, graniczy z sześcioma gminami: Ruda Maleniecka, Końskie, Smyków, Mniów, Łopuszno, Słupia Konecka. W jej skład wchodzi 35 sołectw. Zamieszkuje ją 9155 osób, z czego 4622 stanowią mężczyźni, a 4533 stanowią kobiety. Przez obszar Gminy przebiegają drogi krajowe nr 74 i nr 42 oraz droga wojewódzka nr 728. Powierzchnia Gminy wynosi 14 671 ha, w tym użytki rolne to 8 291 ha, lasy i grunty leśne 5 581 ha, rozlewiska wodne 95 ha i pozostałe grunty 704 ha. Rzeźbę terenu Gminy Radoszyce cechuje małe urozmaicenie spowodowane położeniem w obrębie Płaskowyżu Suchedniowskiego (północno-wschodnia i środkowa część Gminy). Największe zróżnicowanie terenu w obrębie całej gminy można zauważyć w części południowej tj. od Jakimowic w kierunku Góry Dobrzeszowskiej, gdzie rozciąga się zachodnia część Pasma Oblęgarskiego, bowiem wysokości względne w obrębie stoków dochodzą do około 70 m. Teren Gminy Radoszyce w całości znajduje się w granicach Konecko – Łopuszniańskiego Obszaru Chronionego Krajobrazu.

Mapa 1: Gmina Radoszyce



3. Plan sieci szkół, przedszkoli i oddziałów przedszkoli na terenie Gminy

Radoszyce

Strukturę sieci szkół i przedszkoli tworzy organ prowadzący na podstawie art. 17 ust. 1 i 4 ustawy o systemie oświaty. Zgodnie z przywołanym przepisem organ prowadzący jest zobowiązany do ustalenia sieci publicznych szkół i przedszkoli prowadzonych przez gminę, a także określenia granic obwodów publicznych szkół podstawowych i gimnazjów.

Sieć szkół, oddziałów przedszkolnych i przedszkoli w Gminie Radoszyce:

Oddziały Przedszkoli Publicznych:

- ✓ Oddział Przedszkolny w Górnikach
- ✓ Oddział Przedszkolny w Grodzisku
- ✓ Oddział Przedszkolny w Kłucku
- ✓ Oddział Przedszkolny w Wilczkowicach
- ✓ Oddział Przedszkolny w Kapałowie

Publiczne Szkoły Podstawowe:

- ✓ Szkoła Podstawowa w Górnikach
- ✓ Szkoła Podstawowa w Grodzisku
- ✓ Szkoła Podstawowa w Kłucku
- ✓ Szkoła Podstawowa w Wilczkowicach
- ✓ Szkoła Podstawowa w Kapałowie
- ✓ Szkoła Podstawowa im. Gen. Bryg. Antoniego Hedy-Szarego w Radoszycach

Publiczne Gimnazja:

- ✓ Gimnazjum Nr 1 im. Kazimierza Wielkiego w Radoszycach

Publiczne Przedszkola:

- ✓ Samorządowe Przedszkole w Radoszycach z siedzibą w Szkole Podstawowej w Grodzisku

Na terenie Gminy Radoszyce działa 1 przedszkole, 5 oddziałów przedszkolnych, 6 szkół podstawowych i 1 gimnazjum, do których uczęszcza łącznie 1109 dzieci (dane Urzędu Gminy Radoszyce na dzień 1 września 2015 r.). Do placówek oświatowych dzieci dowożone są autobusami zakupionymi przez Urząd Gminy w Radoszycach co gwarantuje łatwy dostęp do edukacji wszystkich uczniów. Do końca 2017 roku planowane jest rozpoczęcie budowy nowego samorządowego przedszkola w miejscowości Radoszyce ze względu na ograniczone warunki lokalowe oraz warunkowe dopuszczenie przez Inspektorat Sanitarny w Końskich działalności Samorządowego Przedszkola w Szkole Podstawowej w Grodzisku. Planowane jest również

utworzenie oddziału przedszkolnego w Szkole Podstawowej w Radoszycach i kolejnych oddziałów w obecnych placówkach oświatowych. W najbliższych latach planowane jest również powstanie szkoły zawodowej. Należy również utrzymać obecny stan sieci szkół oraz zadbać o ich doposażenie, rozbudowę i zmodernizowanie infrastruktury szkolnej. Działania te ulepszą jakość świadczonych usług edukacyjnych, poprawią komfort dzieci i młodzieży, a także wpłyną na lepszą integrację społeczności lokalnej.

4. Charakterystyka poszczególnych placówek

Szkoła Podstawowa w Górnikach powstała w 1920 roku. Jest szkołą sześcioklasową z oddziałem przedszkolnym. Dysponuje 7 salami lekcyjnymi, salą komputerową, biblioteką, salą gimnastyczną (niepełnowymiarową) oraz stołówką. Posiada zaplecze sportowe, które stanowi boisko wielofunkcyjne ze sztuczną nawierzchnią oraz plac zabaw.

Szkoła Podstawowa w Grodzisku jest szkołą sześcioklasową z oddziałem przedszkolnym. Dysponuje 6 salami lekcyjnymi, salą komputerową, biblioteką, salą gimnastyczną (niepełnowymiarową) oraz stołówką. Posiada zaplecze sportowe, które stanowi boisko wielofunkcyjne ze sztuczną nawierzchnią oraz plac zabaw.

Szkoła Podstawowa w Klucku jest szkołą sześcioklasową z oddziałem przedszkolnym. Dysponuje 9 salami lekcyjnymi, salą komputerową, biblioteką, salą gimnastyczną (niepełnowymiarową) oraz stołówką. Posiada zaplecze sportowe, które stanowi boisko wielofunkcyjne ze sztuczną nawierzchnią oraz plac zabaw.

Szkoła Podstawowa w Wilczkowicach jest szkołą sześcioklasową z oddziałem przedszkolnym. Dysponuje 7 salami lekcyjnymi, salą komputerową, biblioteką, salą gimnastyczną (niepełnowymiarową) oraz stołówką. Posiada zaplecze sportowe, które stanowi boisko wielofunkcyjne ze sztuczną nawierzchnią oraz plac zabaw.

Szkoła Podstawowa w Kapalowie jest szkołą sześcioklasową z oddziałem przedszkolnym. Dysponuje 7 salami lekcyjnymi, salą komputerową, biblioteką, salą gimnastyczną (niepełnowymiarową) oraz stołówką. Posiada zaplecze sportowe, które stanowi boisko wielofunkcyjne ze sztuczną nawierzchnią oraz plac zabaw.

Szkoła Podstawowa im. Gen. Bryg. Antoniego Hedy-Szarego w Radoszycach jest szkołą sześcioklasową. Dysponuje 13 salami lekcyjnymi, salą komputerową, salą multimedialną, biblioteką, salą gimnastyczną (niepełnowymiarową) oraz stołówką. Posiada zaplecze sportowe, które stanowi hala sportowa oraz boisko do gry w piłkę nożną ze sztuczną nawierzchnią.

Gimnazjum Nr 1 im. Kazimierza Wielkiego w Radoszycach dysponuje 16 salami lekcyjnymi, salą komputerową, salą multimedialną, biblioteką oraz stołówką. Posiada zaplecze sportowe, które

stanowi hala sportowa oraz boisko do gry w piłkę nożną ze sztuczną nawierzchnią

Samorządowe Przedszkole w Radoszycach z siedzibą w Szkole Podstawowej w Grodzisku dysponuje 5 salami do zajęć dydaktycznych, 1 salą do zajęć logopedycznych i zajęć z zakresu pomocy psychologiczno-pedagogicznej. Przedszkole użytkuje stołówkę i salę gimnastyczną wspólnie ze szkołą podstawową. Zaplecze sportowe stanowi boisko wielofunkcyjne ze sztuczną nawierzchnią oraz plac zabaw użytkowany wspólnie ze szkołą podstawową.

4.1. Liczba uczniów i oddziałów

W publicznych szkołach funkcjonuje łącznie:

- ✓ 5 oddziałów przedszkolnych, do których uczęszcza 69 uczniów, w tym: 69 dzieci 5 – 6 letnich, 0 dzieci 3 – 4 letnich. Średnia liczba dzieci na oddział przedszkolny wynosi: 13,8
- ✓ 49 oddziałów podstawowych, do których uczęszcza 680 uczniów. Średnia liczba dzieci na oddział podstawowy wynosi: 13,88
- ✓ 12 oddziałów gimnazjalnych, do których uczęszcza 254 uczniów. Średnia liczba dzieci na oddział gimnazjalny wynosi: 21,17

W publicznym Samorządowym Przedszkolu funkcjonuje łącznie:

- ✓ 5 oddziałów przedszkolnych, do których uczęszcza 120 uczniów, w tym: 43 dzieci 5 – 6 letnich, 77 dzieci 3 – 4 letnich. Średnia liczba dzieci na oddział przedszkolny wynosi: 24

Szkoła Podstawowa w Górnikach

Tabela 1: Liczba uczniów i oddziałów w Szkole Podstawowej w Górnikach

Typ oddziału	Dane	Oddział Przedszkolny		Szkoła Podstawowa						Suma
		Dzieci 3-4 letnie	Dzieci 5-6 letnie	1	2	3	4	5	6	
Razem oddziały ogólnodostępne	Liczba oddziałów	0	1	1	1	1	1	1	1	7
	Liczba uczniów	0	15	15	15	11	16	18	10	100

Źródło: Gminny Zakład Obsługi Oświaty oraz konsultacje z dyrektorem placówki. Stan na 18.03.2016 r.

Szkoła liczy łącznie 7 oddziałów na wszystkich poziomach nauczania. Do szkoły uczęszcza 100 uczniów (z uczniami oddziałów przedszkolnych). W szkole funkcjonuje stołówka, nie ma świetlicy.

- ✓ Średnia ilość uczniów na oddział: 14,28;
- ✓ Liczba nauczycieli ogółem: 16 osób;
- ✓ Etaty nauczycielskie: 11,11;

- ✓ Liczba pracowników administracyjnych i obsługi: 4 osoby;
- ✓ Liczba uczniów przypadająca na 1 etat nauczycielski: 9;
- ✓ Liczba etatów nauczycielskich na jeden oddział: 1,59.

Szkoła Podstawowa w Grodzisku

Tabela 2: Liczba uczniów i oddziałów w Szkole Podstawowej w Grodzisku

Typ oddziału	Dane	Oddział Przedszkolny		Szkoła Podstawowa						Suma
		Dzieci 3-4 letnie	Dzieci 5-6 letnie	1	2	3	4	5	6	
Razem oddziały ogólnodostępne	Liczba oddziałów	0	1	1	1	1	1	1	1	7
	Liczba uczniów	0	12	4	4	6	7	1	8	42

Źródło: Gminny Zakład Obsługi Oświaty oraz konsultacje z dyrektorem placówki. Stan na 18.03.2016 r.

Szkoła liczy łącznie 7 oddziałów na wszystkich poziomach nauczania. Do szkoły uczęszcza 42 uczniów (z uczniami oddziałów przedszkolnych). W szkole funkcjonuje stołówka, nie ma świetlicy.

- ✓ Średnia ilość uczniów na oddział: 6;
- ✓ Liczba nauczycieli ogółem: 12 osób;
- ✓ Etaty nauczycielskie: 5,51;
- ✓ Liczba pracowników administracyjnych i obsługi: 3 osoby;
- ✓ Liczba uczniów przypadająca na 1 etat nauczycielski: 4,93;
- ✓ Liczba etatów nauczycielskich na jeden oddział: 0,79.

Szkoła Podstawowa w Klucku

Tabela 3: Liczba uczniów i oddziałów w Szkole Podstawowej w Klucku

Typ oddziału	Dane	Oddział Przedszkolny		Szkoła Podstawowa						Suma
		Dzieci 3-4 letnie	Dzieci 5-6 letnie	1	2	3	4	5	6	
Razem oddziały ogólnodostępne	Liczba oddziałów	0	1	1	1	1	1	1	1	7
	Liczba uczniów	0	11	15	14	8	10	7	6	71

Źródło: Gminny Zakład Obsługi Oświaty oraz konsultacje z dyrektorem placówki. Stan na 18.03.2016 r.

Szkoła liczy łącznie 7 oddziałów na wszystkich poziomach nauczania. Do szkoły uczęszcza 71 uczniów (z uczniami oddziałów przedszkolnych). W szkole funkcjonuje stołówka i świetlica.

- ✓ Średnia ilość uczniów na oddział: 10,14;
- ✓ Liczba nauczycieli ogółem: 13 osób;

- ✓ Etaty nauczycielskie: 13;
- ✓ Liczba pracowników administracyjnych i obsługi: 3 osoby;
- ✓ Liczba uczniów przypadająca na 1 etat nauczycielski: 5,46;
- ✓ Liczba etatów nauczycielskich na jeden oddział: 1,86.

Szkoła Podstawowa w Wilczkowicach

Tabela 4: Liczba uczniów i oddziałów w Szkole Podstawowej w Wilczkowicach

Typ oddziału	Dane	Oddział Przedszkolny		Szkoła Podstawowa						Suma
		Dzieci 3-4 letnie	Dzieci 5-6 letnie	1	2	3	4	5	6	
Razem oddziały ogólnodostępne	Liczba oddziałów	0	1	1	1	1	1	1	1	7
	Liczba uczniów	0	15	13	17	15	14	12	10	96

Źródło: Gminny Zakład Obsługi Oświaty oraz konsultacje z dyrektorem placówki. Stan na 18.03.2016 r.

Szkoła liczy łącznie 7 oddziałów na wszystkich poziomach nauczania. Do szkoły uczęszcza 96 uczniów (z uczniami oddziałów przedszkolnych). W szkole funkcjonuje stołówka i świetlica.

- ✓ Średnia ilość uczniów na oddział: 13,71;
- ✓ Liczba nauczycieli ogółem: 15 osób;
- ✓ Etaty nauczycielskie: 11,75;
- ✓ Liczba pracowników administracyjnych i obsługi: 4 osoby;
- ✓ Liczba uczniów przypadająca na 1 etat nauczycielski: 8,17;
- ✓ Liczba etatów nauczycielskich na jeden oddział: 1,68.

Szkoła Podstawowa w Kapalowie

Tabela 5: Liczba uczniów i oddziałów w Szkole Podstawowej w Kapalowie

Typ oddziału	Dane	Oddział Przedszkolny		Szkoła Podstawowa						Suma
		Dzieci 3-4 letnie	Dzieci 5-6 letnie	1	2	3	4	5	6	
Razem oddziały ogólnodostępne	Liczba oddziałów	0	1	1	1	1	1	1	1	7
	Liczba uczniów	0	16	17	20	18	18	12	14	115

Źródło: Gminny Zakład Obsługi Oświaty oraz konsultacje z dyrektorem placówki. Stan na 18.03.2016 r.

Szkoła liczy łącznie 7 oddziałów na wszystkich poziomach nauczania. Do szkoły uczęszcza 115 uczniów (z uczniami oddziałów przedszkolnych). W szkole funkcjonuje stołówka i świetlica.

- ✓ Średnia ilość uczniów na oddział: 16,43;

- ✓ Liczba nauczycieli ogółem: 17 osób;
- ✓ Etaty nauczycielskie: 13,16;
- ✓ Liczba pracowników administracyjnych i obsługi: 5 osób;
- ✓ Liczba uczniów przypadająca na 1 etat nauczycielski: 8,74;
- ✓ Liczba etatów nauczycielskich na jeden oddział: 1,88.

Szkoła Podstawowa w Radoszycach

Tabela 6: Liczba uczniów i oddziałów w Szkole Podstawowej w Radoszycach

Typ oddziału	Dane	Oddział Przedszkolny		Szkoła Podstawowa						Suma
		Dzieci 3-4 letnie	Dzieci 5-6 letnie	1	2	3	4	5	6	
Razem oddziały ogólnodostępne	Liczba oddziałów	0	0	3	3	2	2	2	2	14
	Liczba uczniów	0	0	70	62	42	52	51	48	325

Źródło: Gminny Zakład Obsługi Oświaty oraz konsultacje z dyrektorem placówki. Stan na 18.03.2016 r.

Szkoła liczy łącznie 14 oddziałów na wszystkich poziomach nauczania. Do szkoły uczęszcza 325 uczniów. W szkole funkcjonuje stołówka i świetlica.

- ✓ Średnia ilość uczniów na oddział: 23,21;
- ✓ Liczba nauczycieli ogółem: 27 osób;
- ✓ Etaty nauczycielskie: 24,31;
- ✓ Liczba pracowników administracyjnych i obsługi: 7 osób;
- ✓ Liczba uczniów przypadająca na 1 etat nauczycielski: 13,37;
- ✓ Liczba etatów nauczycielskich na jeden oddział: 1,74.

Gimnazjum Nr 1 w Radoszycach

Tabela 7: Liczba uczniów w Gimnazjum Nr 1 w Radoszycach

Typ oddziału	Dane	Oddział Przedszkolny		Gimnazjum			Suma
		Dzieci 3-4 letnie	Dzieci 5-6 letnie	1	2	3	
Razem oddziały ogólnodostępne	Liczba oddziałów	0	0	4	4	4	12
	Liczba uczniów	0	0	85	88	81	254

Źródło: Gminny Zakład Obsługi Oświaty oraz konsultacje z dyrektorem placówki. Stan na 18.03.2016 r.

Szkoła liczy łącznie 12 oddziałów na wszystkich poziomach nauczania. Do szkoły uczęszcza 254 uczniów. W szkole funkcjonuje stołówka i świetlica.

- ✓ Średnia ilość uczniów na oddział: 21,17
- ✓ Liczba nauczycieli ogółem: 38 osób;
- ✓ Etaty nauczycielskie: 33,95;
- ✓ Liczba pracowników administracyjnych i obsługi: 6 osób;
- ✓ Liczba uczniów przypadająca na 1 etat nauczycielski: 7,51;
- ✓ Liczba etatów nauczycielskich na jeden oddział: 2,83.

Samorządowe Przedszkole w Radoszycach z/s w Grodzisku

Tabela 8: Liczba uczniów w Samorządowym Przedszkolu w Radoszycach z/s w Grodzisku

Typ oddziału	Dane	Samorządowe Przedszkole		Suma
		Dzieci 3-4 letnie	Dzieci 5-6 letnie	
Razem oddziały ogólnodostępne	Liczba oddziałów	3	2	5
	Liczba uczniów	77	43	120

Źródło: Gminny Zakład Obsługi Oświaty oraz konsultacje z dyrektorem placówki. Stan na 18.03.2016 r.

Przedszkole liczy łącznie 5 oddziałów na wszystkich poziomach nauczania. Do przedszkola uczęszcza 120 uczniów. Przedszkole użytkuje stołówkę wspólnie ze szkołą.

- ✓ Średnia ilość uczniów na oddział: 24
- ✓ Liczba nauczycieli ogółem: 9 osób;
- ✓ Etaty nauczycielskie: 7,12;
- ✓ Liczba pracowników administracyjnych i obsługi: 6 osób;
- ✓ Liczba uczniów przypadająca na 1 etat nauczycielski: 16,43;
- ✓ Liczba etatów nauczycielskich na jeden oddział: 1,42.

Tabela 9: Zestawienie liczby uczniów i oddziałów w placówkach w poszczególnych latach szkolnych.

Rodzaj placówki	2010/2011	2012/2013	2013/2014	2014/2015	2015/2016
	Liczba uczniów	Liczba uczniów	Liczba uczniów	Liczba uczniów	Liczba uczniów
Samorządowe przedszkole i oddziały przedszkolne	218	250	224	208	189
Szkoły Podstawowe	615	607	616	655	680
Gimnazjum	353	316	290	272	254
Razem	1186	1173	1130	1135	1123

Źródło: Gminny Zakład Obsługi Oświaty oraz konsultacje z dyrektorami placówek. Stan na 18.03.2016 r.

Przedszkole i oddziały przedszkolne

Liczba dzieci w samorządowym przedszkolu i oddziałach przedszkolnych jest równa liczbie miejsc. W najbliższych latach planowana jest budowa nowego samorządowego przedszkola w miejscowości Radoszyce. Poprzedni budynek przedszkola w miejscowości Radoszyce był w złym stanie technicznym. Pod względem technicznym oszacowano zużycie obiektu na ponad 60%. Natomiast przebudowa lub rozbudowa wiązała się z koniecznością wykonania drogich i specjalistycznych robót budowlanych. Roboty konieczne do wykonania takie jak: naprawa, odtworzenie izolacji przeciwwilgociowych, naprawa spękań ścian, odgrzybianie należą do robót o dużej pracochłonności i wysokich kosztach. Dodatkowo konieczność zastosowania silnych środków chemicznych (odgrzybianie porażonych fragmentów ścian) mogło niekorzystnie wpływać na użytkowników obiektu (dzieci, opiekunowie). Według ekspertyzy obiekty parterowe z uszkodzonymi ścianami i dachem przeznaczonym do wymiany, w których dodatkowo konieczne było odtworzenie izolacji przeciwwilgociowych jak i lokalne podbijanie fundamentów nie nadawało się pod względem technicznym do przebudowy. Bezpieczniejsze było rozebranie istniejącego obiektu i wybudowanie nowego o właściwych parametrach kubaturowych, spełniający obowiązujące standardy. Po rozebraniu budynku Samorządowego Przedszkola w Radoszycach, przedszkole zostało przeniesione do budynku Szkoły Podstawowej w Grodzisku. Na część przedszkolną i oddziału przedszkolnego zostały zaadaptowane 3 pomieszczenia na parterze i 2 pomieszczenia na piętrze wraz z sanitariatami. Na wniosek Dyrektora Samorządowego przedszkola w Radoszycach z siedzibą w Grodzisku oraz po przeprowadzeniu oględzin Państwowy Powiatowy Inspektor Sanitarny w Końskich wydał warunkowo decyzję o możliwości użytkowania pomieszczeń przeznaczonych na funkcjonowanie samorządowego przedszkola do końca 2017 roku. W tym okresie Gmina Radoszyce musi wybudować nowe przedszkole w Radoszycach, gdyż obecna siedziba przedszkola zostanie zamknięta. Kolejnym bardzo ważnym i nieodzownym czynnikiem wymuszającym budowę nowego przedszkola jest utrzymująca się na wysokim poziomie stała ilość urodzeń dzieci w Gminie Radoszyce. Co jednoznacznie wskazuje na stałe zapotrzebowanie na miejsca przedszkolne w dłuższej perspektywie.

Tabela 10: Zestawienie liczby urodzeń w poszczególnych latach

Liczba urodzeń w Gminie Radoszyce	
Rok	Liczba
2010	109
2011	103
2012	86
2013	88
2014	90

Źródło: Ewidencja ludności Urzędu Gminy Radoszyce

Gmina Radoszyce nie posiada także żadnego budynku, który mogłaby przeznaczyć pod placówkę przedszkolną, a w Szkołach Podstawowych brak pomieszczeń, które mogłyby być przeznaczone na powstanie kolejnych oddziałów przedszkolnych. Istotny jest również fakt posiadania przez Urząd Gminy w Radoszycach dokumentacji technicznej nowego budynku przedszkola oraz prawomocna decyzja pozwolenia na budowę NR BP.6740.160.2016.IC Budowa przedszkola będzie jedynie możliwa po uzyskaniu środków zewnętrznych.

Wnioski:

1. Należy wybudować nowe przedszkole.
2. Rozkład oddziałów przedszkolnych jest dobry ale należy rozważyć zorganizowanie oddziału przedszkolnego w Szkole Podstawowej w Radoszycach oraz powstanie kolejnych oddziałów przy już istniejących jeśli uda się wygospodarować wolne sale, których na dzień dzisiejszy brakuje.
3. Obiekty spełniają normy budowlano – sanitarne, ale wymagają rozbudowy i modernizacji.

Szkoły podstawowe i gimnazjum.

Szkoły podstawowe i gimnazjum są równomiernie rozmieszczone tworząc logiczną siatkę dostępności do każdej placówki. W ostatnich latach w szkołach nastąpił spadek liczby uczniów ze względu na niż demograficzny oraz falę emigracji w naszym kraju, jedynie w Szkole Podstawowej w Radoszycach sukcesywnie zwiększa się liczba dzieci. Wszystkie szkoły wymagają doposażenia i modernizacji ze względu na rosnące potrzeby dzieci oraz nowe technologie, które wpływają na efektywne i komfortowe uczenie się i nauczanie.

Wnioski:

1. Liczba miejsc w publicznych szkołach podstawowych i gimnazjum jest wystarczająca dla zaspokojenia potrzeb oświatowych, a ich rozmieszczenie jest właściwe.
2. Obiekty szkolne utrzymane są w dobrym stanie technicznym.
3. Obiekty spełniają normy budowlano – sanitarne, ale wymagają rozbudowy i modernizacji.
4. Obwody szkolne zapewniają dzieciom krótki czas dotarcia do szkoły, dla pozostałych gmina organizuje dowóz.

W najbliższych latach należy rozważyć następujące inwestycje:

Przy Szkole Podstawowej w Górnikach:

- ✓ Budowa lub rozbudowa sali gimnastycznej wraz z przebieralnią i sanitariatami
- ✓ Budowa parkingu przed szkołą
- ✓ Ogrodzenie części sportowej szkoły
- ✓ Remont sal lekcyjnych
- ✓ Rozbudowa części sportowej

Przy Szkole Podstawowej w Grodzisku:

- ✓ Remont elewacji wraz z remontem dachu
- ✓ Termomodernizacja budynku
- ✓ Budowa lub rozbudowa sali gimnastycznej wraz z przebieralnią i sanitariatami
- ✓ Remont instalacji elektrycznej
- ✓ Wymiana lamp oświetleniowych
- ✓ Wymiana pieca
- ✓ Wymiana ogrodzenia wokół budynku szkoły

Przy Szkole Podstawowej w Klucku:

- ✓ Remont instalacji elektrycznej wraz z wymianą oświetlenia
- ✓ Remont dachu na budynku szkoły wraz z dociepleniem
- ✓ Remont komina dymnego
- ✓ Remont schodów wejściowych do szkoły i wykonanie podjazdu dla osób niepełnosprawnych
- ✓ Położenie kostki brukowej przed budynkiem szkoły
- ✓ Remont instalacji grzewczej
- ✓ Remont podpiwniczenia szkoły
- ✓ Budowa lub rozbudowa sali gimnastycznej wraz z przebieralnią i sanitariatami
- ✓ Modernizacja sal lekcyjnych

Przy Szkole Podstawowej w Wilczkowicach:

- ✓ Budowa lub rozbudowa sali gimnastycznej wraz z przebieralnią i sanitariatami
- ✓ Budowa wewnętrznej drogi na placu szkolnym, wzdłuż szkoły od strony boiska

Przy Szkole Podstawowej w Kapalowie:

- ✓ Budowa lub rozbudowa sali gimnastycznej wraz z przebieralnią i sanitariatami
- ✓ Wymiana ogrodzenia wokół terenu szkoły
- ✓ Budowa zewnętrznej stacji meteorologicznej dla uczniów
- ✓ Zerwanie płytek na 2 korytarzu budynku oraz w 4 salach lekcyjnych, wykonanie wylewek i wyłożenie wykładziny termozgrzewalnej (certyfikowanej, antypoślizgowej)
- ✓ Malowanie sal lekcyjnych
- ✓ Doprowadzenie wody oraz kanalizacji do sal lekcyjnych
- ✓ Remont sanitariatów uczniowskich i dostosowanie ich do potrzeb osób niepełnosprawnych
- ✓ Wymiana drzwi głównych, do świetlicy szkolnej, wszystkich sal lekcyjnych oraz do jednego pomieszczenia dodatkowego
- ✓ Wykonanie podjazdu dla osób niepełnosprawnych
- ✓ Remont bloku żywieniowego (kuchnia z zapleczem)

- ✓ Budowa parkingu wewnętrznego
- ✓ Modernizacja pracowni językowych
- ✓ Wyposażenie 3 sal lekcyjnych w nowe meble
- ✓ Zamontowanie rolet okiennych w salach lekcyjnych oraz na korytarzach szkolnych

Przy Szkole Podstawowej w Radoszycach:

- ✓ Remont toalet i całego systemu wodno-kanalizacyjnego
- ✓ Budowa lub rozbudowa sali gimnastycznej wraz z przebieralnią i sanitariatami
- ✓ Budowa placu zabaw
- ✓ Remont dachu
- ✓ Remont wentylacji
- ✓ Wymiana kaloryferów

4.2. Kadra pedagogiczna

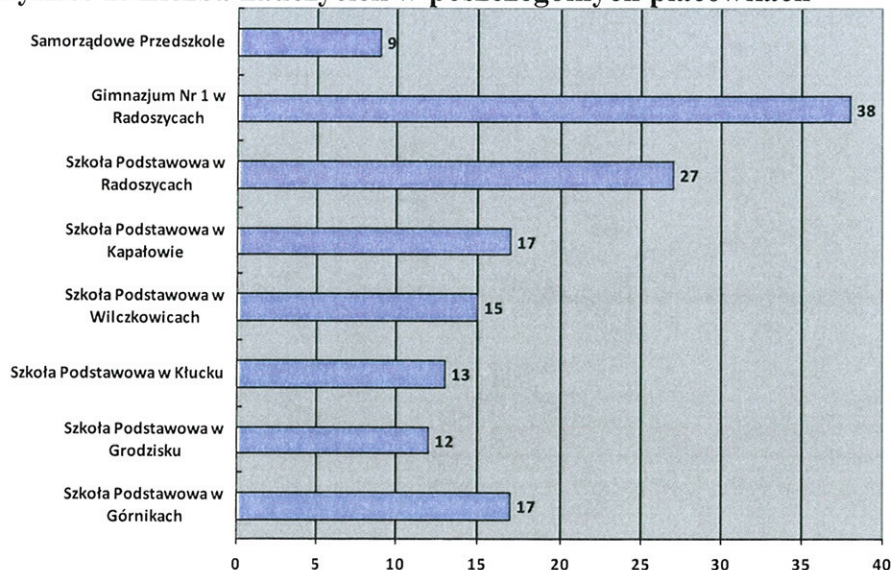
Stan zatrudnienia w danej szkole, w tym liczba oraz rodzaj stanowisk w danym roku szkolnym z podziałem na stopień awansu zawodowego przedstawia tabela 11.

Tabela 11: Kadra pedagogiczna w poszczególnych placówkach w podziale na stopień awansu zawodowego

Placówka	Stażysta	Kontraktowy	Mianowany	Dyplomowany	Razem
Szkoła Podstawowa w Górnikach	0	3	5	9	17
Szkoła Podstawowa w Grodzisku	0	0	4	8	12
Szkoła Podstawowa w Klucku	0	0	4	9	13
Szkoła Podstawowa w Wilczkowicach	2	1	3	10	16
Szkoła Podstawowa w Kapałowie	0	1	5	11	17
Szkoła Podstawowa w Radoszycach	0	2	3	22	27
Gimnazjum Nr 1 w Radoszycach	0	2	4	30	36

Źródło: Gminny Zakład Obsługi Oświaty oraz konsultacje z dyrektorem placówki. Stan na 18.03.2016 r.

Wykres 1: Liczba nauczycieli w poszczególnych placówkach



Źródło: Gminny Zakład Obsługi Oświaty oraz konsultacje z dyrektorem placówki. Stan na 18.03.2016 r.

Według danych uzyskanych od dyrektorów z poszczególnych placówek na miesiąc marzec 2016

roku w publicznych placówkach oświatowych zatrudnionych jest 138 nauczycieli oraz 38 pracowników administracji i obsługi. Wszyscy nauczyciele zatrudnieni w placówkach oświatowych Gminy Radoszyce posiadają wymagane kwalifikacje do zajmowania stanowiska nauczyciela. Część nauczycieli zatrudnionych jest na niepełnych etatach, gdyż w podstawie programowej nauczanego przedmiotu jest mała liczba godzin tygodniowego wymiaru, co nie zapewnia możliwości zatrudnienia na całym etacie. Wśród zatrudnionych największą grupę stanowią nauczyciele dyplomowani w liczbie 99 osób. Zdecydowanie mniej jest zatrudnionych nauczycieli mianowanych i kontraktowych, a nauczyciele stażystów są zatrudnieni jedynie w placówce w Wilczkowicach. Kadra kierownicza placówek oświatowych oraz nauczyciele systematycznie doskonalą swoją wiedzę i umiejętności podczas szkoleń i kursów doskonalących.

Podwyższają także kwalifikacje i zdobywają nowe umiejętności. Nauczyciele, oprócz przygotowania kierunkowego do nauczanego przedmiotu, posiadają także szerokie kwalifikacje, które wykorzystują do pracy ze swoimi wychowankami zarówno podczas zajęć lekcyjnych, jak i realizowanych w ramach karty nauczyciela.

4.3. Baza materialna oświaty

Stan techniczny budynków oświatowych w gminie jest znacznie lepszy niż w latach ubiegłych, ale utrzymanie wysokiego standardu wymaga wciąż nowych remontów i nakładów finansowych. Obiekty publicznych szkół podstawowych i gimnazjum poddano licznym remontom i modernizacjom. W istotny sposób poprawiono także stan wyposażenia szkół w sprzęt i pomoce dydaktyczne.

W latach 2010-2015 przeprowadzono następujące inwestycje:

W Szkole Podstawowej w Górnikach:

- ✓ Wybudowano wielofunkcyjne boisko sportowe: 253 924,00 zł środki własne przy udziale środków z PROW 2007-2013
- ✓ Wybudowano plac zabaw: 94881,80 zł program rządowy „Radosna Szkoła”
- ✓ Termomodernizacja budynku szkoły: 124 998,59 zł
- ✓ wyposażono oddział przedszkolny: 42 220,19, środki unijne POKL

W Szkole Podstawowej w Grodzisku:

- ✓ Wybudowano wielofunkcyjne boisko sportowe: 229 105,95 zł środki własne przy udziale środków z PROW 2007-2013
- ✓ Wybudowano plac zabaw: 20 000,00 zł środki własne
- ✓ Dobudowano część placu zabaw, wyremontowano łazienki i wyposażono oddział przedszkolny: 87268,20 zł, środki unijne POKL

W Szkole Podstawowej w Klucku:

- ✓ Wybudowano wielofunkcyjne boisko sportowe: 253 924,00 zł, środki własne przy udziale środków z PROW 2007-2013
- ✓ Wybudowano plac zabaw: 92811,59 zł, program rządowy „Radosna Szkoła”
- ✓ Termomodernizacja budynku szkoły: 181440,76 zł, środki własne gminy
- ✓ wyposażono oddział przedszkolny: 58 650,81, środki unijne POKL

W Szkole Podstawowej w Wilczkowicach:

- ✓ Wybudowano wielofunkcyjne boisko sportowe: 264 450,00 zł środki własne przy udziale środków z PROW 2007-2013
- ✓ Wybudowano plac zabaw: 122 861,00 zł, program rządowy „Radosna Szkoła”
- ✓ wyposażono oddział przedszkolny: 91 132,39, środki unijne POKL

W Szkole Podstawowej w Kapałowie:

- ✓ Wybudowano wielofunkcyjne boisko sportowe: 229 105,95 zł środki własne przy udziale środków z PROW 2007-2013
- ✓ Wybudowano plac zabaw: 117 750,36 zł, program rządowy „Radosna Szkoła”
- ✓ Wykonano termomodernizację budynku szkoły: 164 996,44 zł, koszty własne gminy
- ✓ Wykonano wentylacje w pomieszczeniach dydaktycznych i szatni: 33 558,48 zł, środki własne
- ✓ wyposażono oddział przedszkolny: 63 048,66, środki unijne POKL

W Szkole Podstawowej w Radoszycach:

- ✓ Wykonano remont tarasu: płytki na remont uzyskano z darowizny
- ✓ Wybudowano boisko ze sztuczną nawierzchnią: 448 085,11 (jedno boisko wspólne dla Szkoły Podstawowej i Gimnazjum w Radoszycach)

W Gimnazjum Nr 1 w Radoszycach:

- ✓ tablica interaktywna 18489,00 zł
- ✓ maszyna czyszcząca 5707,20 zł
- ✓ Wybudowano boisko ze sztuczną nawierzchnią: 448 085,11 (jedno boisko wspólne dla Szkoły Podstawowej i Gimnazjum w Radoszycach)

4.4. Baza lokalowa

Gminne placówki oświatowe dysponują zróżnicowaną bazą lokalową i wyposażeniem. Każda placówka ma jedną pracownię komputerową. Każda gminna placówka dysponuje biblioteką szkolną (biblioteki są systematycznie doposażane w lektury szkolne, wydawnictwa encyklopedyczne i słownikowe, czasopisma szkolne oraz w nowości wydawnicze). Stan

techniczny, bezpieczeństwo i funkcjonalność budynków oświatowych oraz urządzeń sportowo-rekreacyjnych należy uznać za dobry, co jest rezultatem bardzo dużej dbałości dyrektorów oraz corocznych nakładów finansowych ponoszonych przez gminę. Gmina dokłada także starań, aby systematycznie polepszać warunki pracy oraz obniżać koszty eksploatacyjne placówek oświatowych. Są jednak placówki, które wymagają jeszcze modernizacji, doposażenia oraz przeprowadzenia remontów. Bazę lokalową i materiałową publicznych szkół Gminy Radoszyce w roku szkolnym 2014/2015 przedstawia tabela 12.

Tabela 12: Baza lokalowa i materiałowa publicznych placówek

Nazwa szkoły	SP w Górnikach	SP w Grodzisku	SP w Klucku	SP w Wilczkowicach	SP w Kapalowie	SP w Radoszycach	Gimnazjum Nr 1 w Radoszycach
Liczba budynków	1	1	1	1	1	1	1
Powierzchnia nieruchomości gruntowej w m2 w tym:	15204	1070	11526	9000	13235	5072	5850
Powierzchnia terenów zielonych w m2	2500	200	9184	6800	9901,5	1000	2272
Powierzchnia placu zabaw dla dzieci w m2	240	305	165	240	170,5	-	-
Powierzchnia boisk w m2	1144	1288	1138	1300	1144	1800	
Liczba pomieszczeń dydaktycznych w tym:	6	9	9	10	10	13	18
Pracownie pozostałe	1	1	1	1	0	1	2
Liczba pomieszczeń bibliotecznych	1	1	1	1	1	2	1
Liczba woluminów w bibliotece	3704	2105	2992	4341	6639	14629	3175
Liczba prenumerat czasopism	1	0	0	7	3	0	1
Liczba gabinetów pomocy przedmedycznej	0	0	0	0	0	1	1
Liczba kuchni	1	1	1	1	1	1	1
Wyposażenie w sprzęt komputerowy	12	15	10	29	28	11	37
Laptopów (liczba i oprogramowanie)	2	4	2	4	6	1	8
Komputery stacjonarne (liczba i oprogramowanie)	10	11	8	25	22	10	29
Kamery wideo/aparaty fotograficzne	1	1	1	5	0	0	2/1
Liczba magnetofonów	4	7	4	10	8	4	0
Liczba odtwarzaczy DVD	2	1	0	2	2	2	8
Liczba magnetowidów	1	0	0	2	0	1	2
Liczba telewizorów	1	1	1	6	4	2	3
Tablice interaktywne	1	1	2	2	1	1	3
Liczba wideoprojektorów	2	2	0	3	3	2	8
Liczba kserografów/drukarki/skanerów	3	7	2	5	4	1	0/4/2

Źródło: Gminny Zakład Obsługi Oświaty oraz konsultacje z dyrektorem placówki. Stan na 18.03.2016 r.

Bazę lokalową i materiałową wszystkich placówek oświatowych można określić jako dobrą. Jednak w poszczególnych placówkach należy rozbudować, zmodernizować i dostosować poszczególne sale do nauczania poszczególnych przedmiotów, a także w skutek pojawiania się nowych technologii, starzenia się i zużywania sprzętu wymaga ona ciągłych nakładów finansowych na doposażenie i inwestycje.

4.5. Infrastruktura sportowa i place zabaw

Bazę infrastruktury sportowej i placów zabaw w placówkach oświatowych Gminy Radoszyce przedstawia tabela 13.

Tabela 13. Infrastruktura sportowa i place zabaw

Placówka	Rodzaj infrastruktury
Szkoła Podstawowa w Górnikach	Plac zabaw, boisko wielofunkcyjne
Szkoła Podstawowa w Grodzisku	Plac zabaw, boisko wielofunkcyjne
Szkoła Podstawowa w Klucku	Plac zabaw, boisko wielofunkcyjne
Szkoła Podstawowa w Wilczkowicach	Plac zabaw, boisko wielofunkcyjne
Szkoła Podstawowa w Radoszycach	Boisko wielofunkcyjne, hala sportowa
Gimnazjum Nr 1 w Radoszycach	Boisko wielofunkcyjne, hala sportowa
Samorządowe przedszkole z/s w Grodzisku	Plac zabaw, boisko wielofunkcyjne (wspólne ze SP w Grodzisku)

Źródło: Gminny Zakład Obsługi Oświaty oraz konsultacje z dyrektorem placówki. Stan na 18.03.2016 r.

W ramach programu „Radosna Szkoła” w latach 2010-2014 szkoły otrzymały dofinansowanie na budowę i urządzenie placów zabaw dla najmłodszych uczniów w szkołach podstawowych. Ponadto w tych samych latach miały miejsce inwestycje dotyczące budowy wielofunkcyjnych boisk sportowych w ramach Programu Rozwoju Obszarów Wiejskich na lata 2007-2013

4.6. Zapotrzebowanie placówek na lata 2016-2023

Priorytetowe inwestycje na wyposażenie w sprzęt oraz dodatkowe zajęcia i szkolenia dla kadry które zostały przedstawione przez dyrektorów placówek przedstawia tabela numer 14.

Tabela 14: Zapotrzebowanie placówek w zakresie infrastruktury, wyposażenia, pomocy dydaktycznych oraz zajęć dodatkowych na lata 2016-2023

Nazwa placówki	Wyposażenie	Zajęcia dodatkowe i szkolenia dla kadry
SP w Górnikach	- pracownia informatyczna	Szkolenia:

	<ul style="list-style-type: none"> - pracownia przyrodnicza - pracownia matematyczna - pracownia języków obcych - sprzęt audio-video - pomoce dydaktyczne - czytniki e-booków - e-booki - zwiększenie przepustowości łącza internetowego - tablica multimedialna - projektor multimedialny - sprzęt, okablowanie, stworzenia sieci Wi-Fi w placówce - oprogramowanie 	<ul style="list-style-type: none"> - szkolenie w zakresie wykorzystywania technologii IT - szkolenia i zajęcia dodatkowe uwzględniające indywidualizację procesu edukacyjnego w odniesieniu do każdego ucznia - szkolenie w zakresie prowadzenia zajęć metodami eksperymentalnymi oraz e-learningowymi Zajęcia dodatkowe: <ul style="list-style-type: none"> - zajęcia rozwijające zainteresowania i uzdolnienia - zajęcia dydaktyczno-wyrównawcze i specjalistyczne dla uczniów wymagających szczególnego wsparcia lub pomocy psychologiczno-pedagogicznej - zajęcia rewalidacyjne dla uczniów
SP w Grodzisku	<ul style="list-style-type: none"> - pracownia informatyczna - pracownia przyrodnicza - pracownia matematyczna - pracownia języków obcych - tablice multimedialna 	<p>Szkolenia:</p> <ul style="list-style-type: none"> - szkolenia w zakresie nowoczesnych metod pracy w tym pracy w klasach łączonych <p>Zajęcia dodatkowe:</p> <ul style="list-style-type: none"> - zajęcia wyrównawcze - zajęcia terapeutyczne - zajęcia logopedyczne
SP w Klucku	<ul style="list-style-type: none"> - pracownia informatyczna - pracownia przyrodnicza - pracownia matematyczna - pracownia języków obcych - drukarki - sprzęt audio-video - czytniki e-booków - e-booki - zwiększenie przepustowości łącza internetowego 	<p>Szkolenia:</p> <ul style="list-style-type: none"> - szkolenie w zakresie prowadzenia zajęć metodami eksperymentalnymi oraz e-learningowymi <p>Zajęcia dodatkowe:</p> <ul style="list-style-type: none"> - język angielski, matematyczno-przyrodnicze, informatyczne - zajęcia wyrównawcze - kółka zainteresowań dla uczniów - zajęcia rozwijające zainteresowania i uzdolnienia
SP w Wilczkowicach	<ul style="list-style-type: none"> - sprzęt komputerowy - oprogramowanie - pomoce dydaktyczne - wzbogacenie księgozbioru biblioteki szkolnej - projektor multimedialny - tablica multimedialna - pracownia przyrodnicza - pracownia matematyczna - pracownia języków obcych 	<p>Szkolenia:</p> <ul style="list-style-type: none"> - szkolenie z zakresu obsługi sprzętu informatycznego, programów oraz oprogramowania - szkolenie z zakresu umiejętności diagnozowania indywidualnych potrzeb uczniów - przygotowanie treści i metod dobranych indywidualnie do potrzeb uczniów <p>Zajęcia dodatkowe:</p> <ul style="list-style-type: none"> - zajęcia wyrównawcze - kółka zainteresowań dla uczniów - zajęcia dodatkowe: język polski, język angielski, matematyka, przyroda i historia
SP w Kapaluwie	<ul style="list-style-type: none"> - sprzęt komputerowy - oprogramowanie - tablice interaktywne - szafka na laptopy - drukarki - rzutniki - sprzęt nagłaśniający - aparat fotograficzny - kamera ze statywem 	<p>Szkolenia:</p> <ul style="list-style-type: none"> - dotyczące obsługi tablicy interaktywnej - zajęcia językowe dla nauczycieli klas młodszych - ocenianie kształtujące w szkole podstawowej - analiza wyników nauczania - mediacje w trudnych sytuacjach

	<ul style="list-style-type: none"> - 2 pracownie językowe (dla dzieci młodszych i starszych) - słowniki - pomoce dydaktyczne - literatura anglojęzyczna - prenumerata czasopism anglojęzycznych - filmy edukacyjne na DVD - sprzęt audio-video - mikroskopy - wzbogacenie księgozbioru biblioteki szkolnej - łącze internetowe w każdej sali lekcyjnej - doposażenie wielofunkcyjnego boiska w zakresie tenisa ziemnego - pracownia przyrodnicza - pracownia matematyczna - pracownia języków obcych 	<p>szkolnych</p> <ul style="list-style-type: none"> - dopalacze i narkotyki-sposoby identyfikacji substancji oraz osób je zażywających - innowacje pedagogiczne-opracowanie i procedura wdrażania - „obsługa i wykorzystanie tablicy interaktywnej w pracy z uczniami” - w zakresie podniesienia kompetencji językowych nauczycieli przygotowujące do nauczania dwujęzycznego-Content and language integrated learning (CLIL) - „Ocenianie kształtujące” <p>Zajęcia dodatkowe:</p> <ul style="list-style-type: none"> - zajęcia na basenie - zajęcia taneczne, rytmiczne, teatralne, plastyczne - zajęcia językowe - zajęcia przyrodniczo badawcze - zajęcia matematyczne - zajęcia korekcyjno-kompensacyjne - zajęcia logopedyczne
SP w Radoszycach	<ul style="list-style-type: none"> - interaktywny zestaw multimedialny w każdej sali dydaktycznej - przenośne komputery z oprogramowaniem - pracownia komputerowa - pracownia języków obcych - pracownia matematyczna - pracownia przyrodnicza - urządzenia sieciowe - okablowanie strukturalne umożliwiające wykonanie szkolnych sieci komputerowych - routery - zasilacz UPS - klimatyzator - urządzenia wielofunkcyjne - kamera - cyfrowe systemy pomiarowe - kontroler WLAN - urządzenie zapewniające bezprzewodowy dostęp do sieci komputerowej - system do zbierania i analizowania odpowiedzi 	<p>Szkolenia:</p> <ul style="list-style-type: none"> - z zakresu obsługi sprzętu informatycznego oraz oprogramowania - nauczanie oparte na metodzie eksperymentu - wykorzystanie narzędzi TIK - kształtowanie właściwych postaw wśród uczniów dotyczących kreatywności, innowacyjności i pracy w grupie <p>Zajęcia dodatkowe:</p> <ul style="list-style-type: none"> - zajęcia rozwijające z zajęć komputerowych, przyrody i matematyki - zajęcia wyrównawcze z zajęć komputerowych, przyrody i matematyki - z przedmiotów ścisłych i technicznych - zajęcia rozwijające zdolność logicznego myślenia, rozumowania, wykorzystywania wiedzy w praktyce - zajęcia o tematyce technologicznej
Gimnazjum Nr 1 w Radoszycach	<ul style="list-style-type: none"> - pracownia biologiczna - pracownia chemiczna - pracownia geograficzna - pracownia fizyczna - pracownia matematyczna - pracownia informatyczna - pracownia języków obcych - zwiększenie przepustowości łącza - sprzęt komputerowy - oprogramowanie - pomoce dydaktyczne 	<p>Szkolenia:</p> <ul style="list-style-type: none"> - nauczanie oparte na metodzie eksperymentu - wykorzystanie narzędzi TIK w prowadzeniu zajęć - aktywne nauczanie języka obcego za pomocą technik pamięciowych - kształtowanie właściwych postaw wśród uczniów dotyczących: kreatywności, innowacyjności i pracy w grupie <p>Zajęcia dodatkowe:</p>

		<ul style="list-style-type: none"> - wyrównawcze: z matematyki, języka angielskiego, fizyki, chemii, biologii i geografii - rozwijające: koła z języka niemieckiego, fizyczne, ekologiczno-przyrodnicze, matematyczne, fizyczne, chemiczne, z programowania, umiejętność uczenia się, kompetencje społeczne, przedsiębiorczość, kreatywność - wycieczki edukacyjne - zajęcia artystyczne - zajęcia związane ze zdrowym trybem życia - sportowe - zajęcia o charakterze korekcyjno-kompensacyjnym
--	--	---

Źródło: Gminny Zakład Obsługi Oświaty oraz konsultacje z dyrektorem placówki. Stan na 18.03.2016 r.

Jak wynika z powyższego zestawienia największe zapotrzebowanie występuje w zakresie nowoczesnych narzędzi informatycznych i edukacyjnych. Jeżeli chodzi o podnoszenie kwalifikacji nauczycieli jest to proces stały i ciągły, który wymaga stałego finansowania w celu podnoszenia jakości świadczonych usług edukacyjnych.

5. Sprawdziany w szkołach podstawowych i egzaminy w gimnazjach

Obowiązujący od 2002 roku system egzaminów zewnętrznych obejmuje obowiązkowy sprawdzian w ostatnim roku nauki w szkole podstawowej oraz egzamin gimnazjalny w klasie trzeciej. Wyniki tych egzaminów stanowią podstawę diagnozowania poziomu edukacji i są elementem oceny jakości kształcenia. Szkoły mają obowiązek analizowania tych wyników i podejmowania działań mających na celu podniesienie efektywności kształcenia.

5.1. Sprawdziany w szkołach podstawowych

Tabela 15: Wyniki sprawdzianu przeprowadzonego w klasach szóstych publicznych szkół podstawowych z Gminy Radoszyce w latach 2010-2015

Placówka oświatowa	Średnia liczba punktów dla szkoły				
	Wyniki według stanin				
	2010/2011	2011/2012	2012/2013	2013/2014	2014/2015
Szkoła Podstawowa w Górnikach	24,30	22,60	26,63	28,90	26,30
Szkoła Podstawowa w Grodzisku	23,78	23,57	23,86	36,67	33,5
Szkoła Podstawowa w Kłucku	22,54	25,22	29,5	25,14	27,2
Szkoła Podstawowa w Wilczkowicach	25,56	23,56	25,62	29,25	31,00
	Średni	Wyżej średni	Wyżej średni	Bardzo wysoki	Bardzo wysoki
Szkoła	22,31	19,59	28,41	29,08	25,1

Podstawowa w Radoszycach					
Wynik średni dla kraju	25,27	22,75	24,03	25,82	26,8
Wynik średni dla województwa	25,96	23,87	25,22	25,83	26,00
Wynik średni dla Gminy	23,70	22,91	26,80	29,81	28,62

Źródło: Gminny Zakład Obsługi Oświaty oraz konsultacje z dyrektorem placówki. Stan na 18.03.2016 r.

Osiągnięcia szkolne uczniów są wynikiem wspólnej pracy nauczyciela i ucznia. W znacznym stopniu zależą od zdolności i aspiracji uczniów, ale także od wpływu środowiska rodzinnego. Badanie postępów edukacyjnych i osiągnięć uczniów może przybierać różne formy. Najczęściej są to sprawdziany wewnętrzne i zewnętrzne oraz konkursy przedmiotowe. Co roku w kwietniu odbywają się sprawdziany uczniów klas szóstych. Uczniowie rozwiązują test diagnostyczny, który ma sprawdzić, w jakim stopniu opanowane zostały umiejętności ujęte w standardach egzaminacyjnych w zakresie czytania, pisania, rozumowania, korzystania z informacji i wykorzystania wiedzy w praktyce. W latach 2010 – 2015 średnie wyniki dla gminy ze sprawdzianu przeprowadzanego w klasie szóstej szkoły podstawowej w pierwszych dwóch latach były na dość niskim poziomie. Na przełomie lat 2012/2013 i dalszych możemy jednak zauważyć tendencje wzrostową zarówno w średniej osiąganych wyników wszystkich szkół jak i poszczególnych placówek co jest dobrym prognostykiem na kolejne lata. Nasze placówki wyróżniają się zarówno na tle województwa jak i kraju. Natomiast najbardziej wyróżniają się Szkoły Podstawowe z Grodziska i Wilczkowic, które uzyskały jedne z najwyższych wyników.

5.2. Egzamin gimnazjalny

Egzamin gimnazjalny składa się z trzech części: humanistycznej, matematyczno-przyrodniczej i języka obcego nowożytnego. Jednak od roku szkolnego 2011/2012 wyróżnia się w części humanistycznej i matematyczno-przyrodniczej dwa zakresy, a z zakresu języka obcego nowożytnego dwa poziomy (podstawowy i rozszerzony).

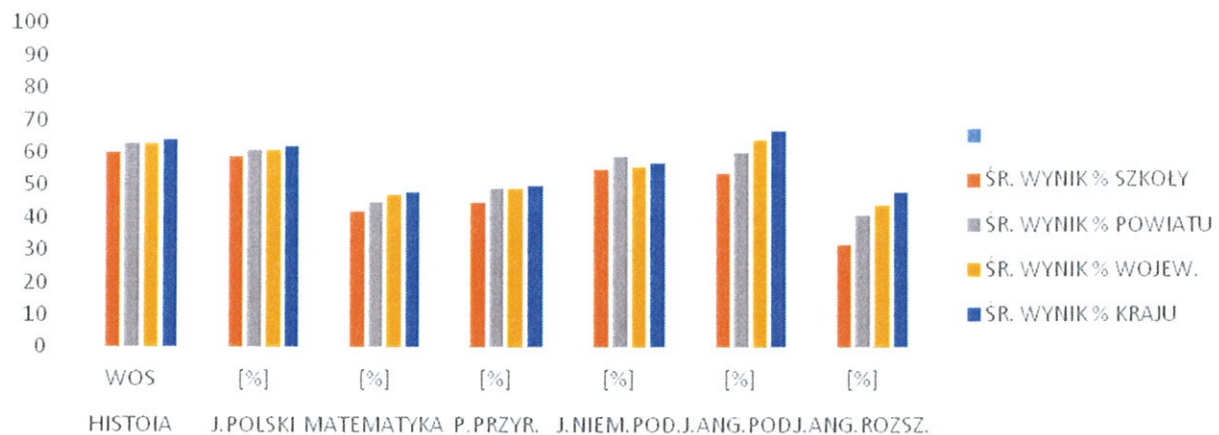
Tabela 16: Wyniki egzaminu gimnazjalny 2015 na tle powiatu, województwa, kraju

EGZAMIN	HIS. WOS [%]	J.POL [%]	MAT. [%]	P.PRZY R. [%]	J.NIEM. P [%]	J.ANG.P [%]	J.ANG. R [%]
ŚR. WYNIK % SZKOŁY	60	59	42	45	55	54	32
ŚR. WYNIK % POWIATU	63	61	45	49	59	60	41
ŚR. WYNIK % WOJEW.	63	61	47	49	56	64	44
ŚR. WYNIK % KRAJU	64	62	48	50	57	67	48

Źródło: Gminny Zakład Obsługi Oświaty oraz konsultacje z dyrektorem placówki. Stan na 18.03.2016 r.

Wykres 2: Wyniki egzaminu gimnazjalnego 2015 na tle powiatu, województwa, kraju

Wynik egzaminu gimnazjalnego 2015 na tle powiatu,
województwa, kraju



Źródło: Gminny Zakład Obsługi Oświaty oraz konsultacje z dyrektorem placówki. Stan na 18.03.2016 r.

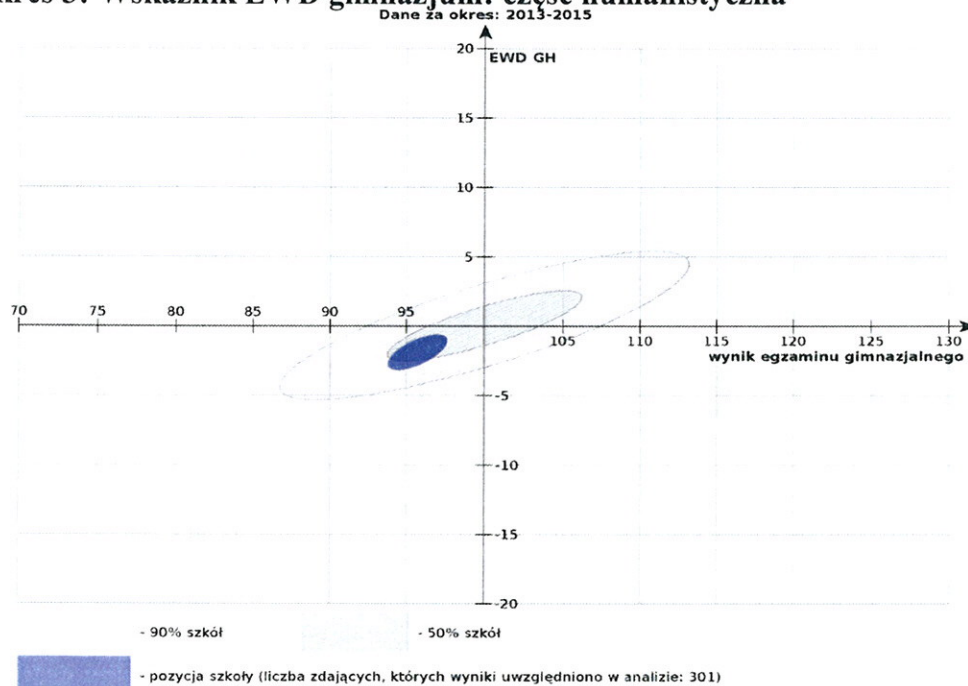
Wskaźnik 4: EWD Gimnazjum

EWD wskaźniki trzyletnie:

- mierzy pozycję szkoły ze względu na wskaźniki wyniku końcowego i edukacyjnej wartości dodanej, 95% powierzchnia ufności dla łącznego oszacowania wskaźników,
- wskaźniki obliczone na podstawie danych egzaminacyjnych z lat 2013-2015,
- liczba zdających, których wyniki uwzględniono w analizie: 301

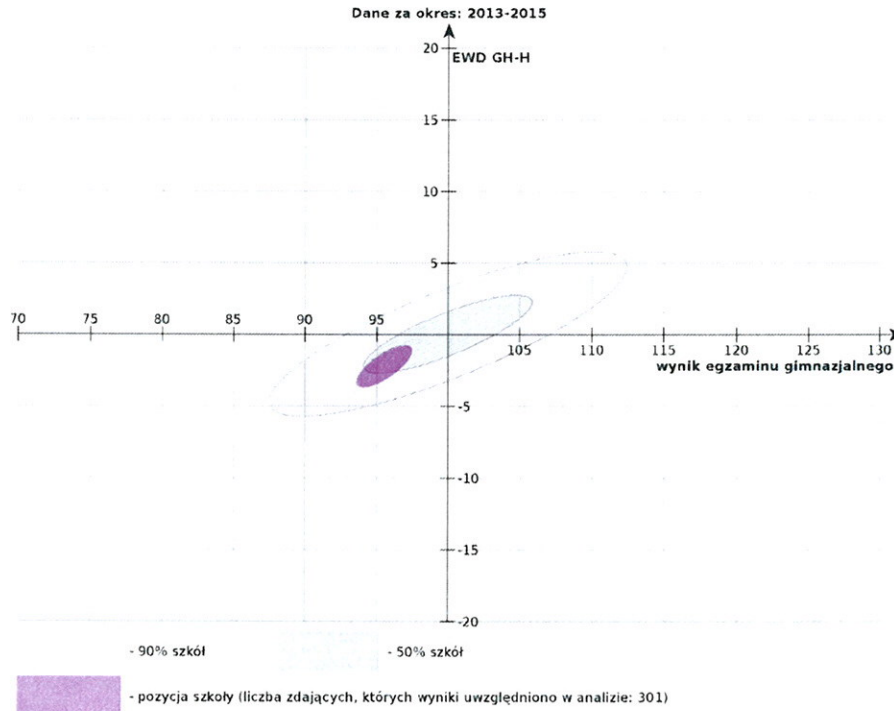
Wskaźniki EWD gimnazjum: część humanistyczna

Wykres 3: Wskaźnik EWD gimnazjum: część humanistyczna



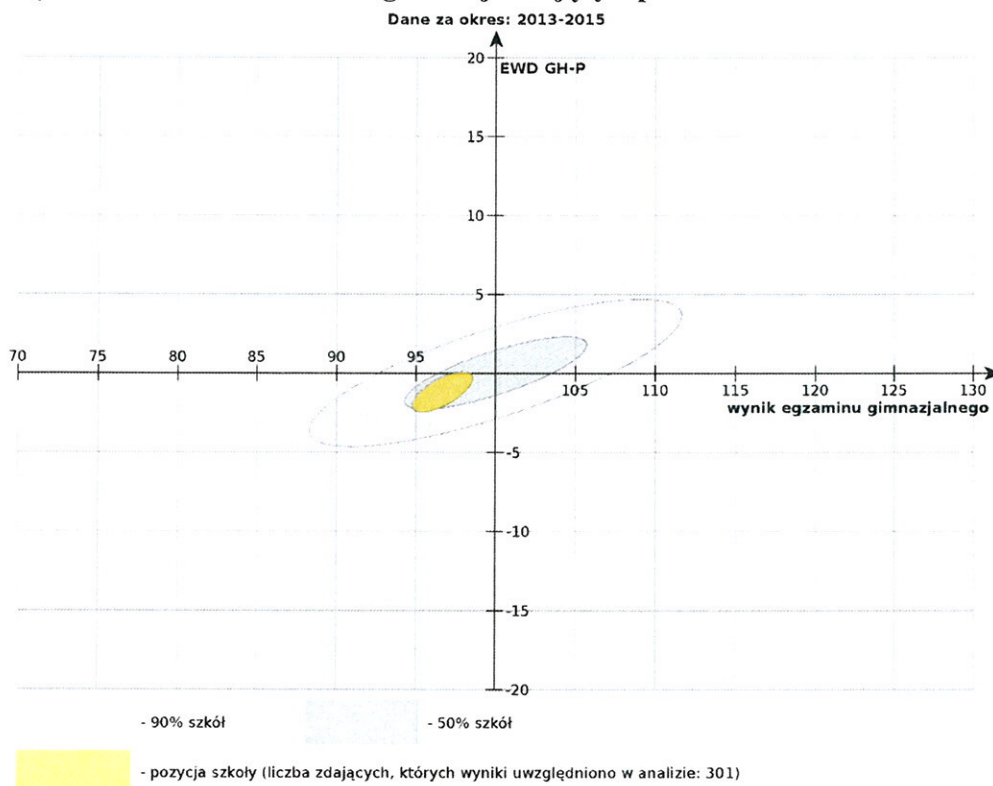
Źródło: Gminny Zakład Obsługi Oświaty oraz konsultacje z dyrektorem placówki. Stan na 18.03.2016 r.

Wykres 4. Wskaźnik EWD gimnazjum: historia i WOS



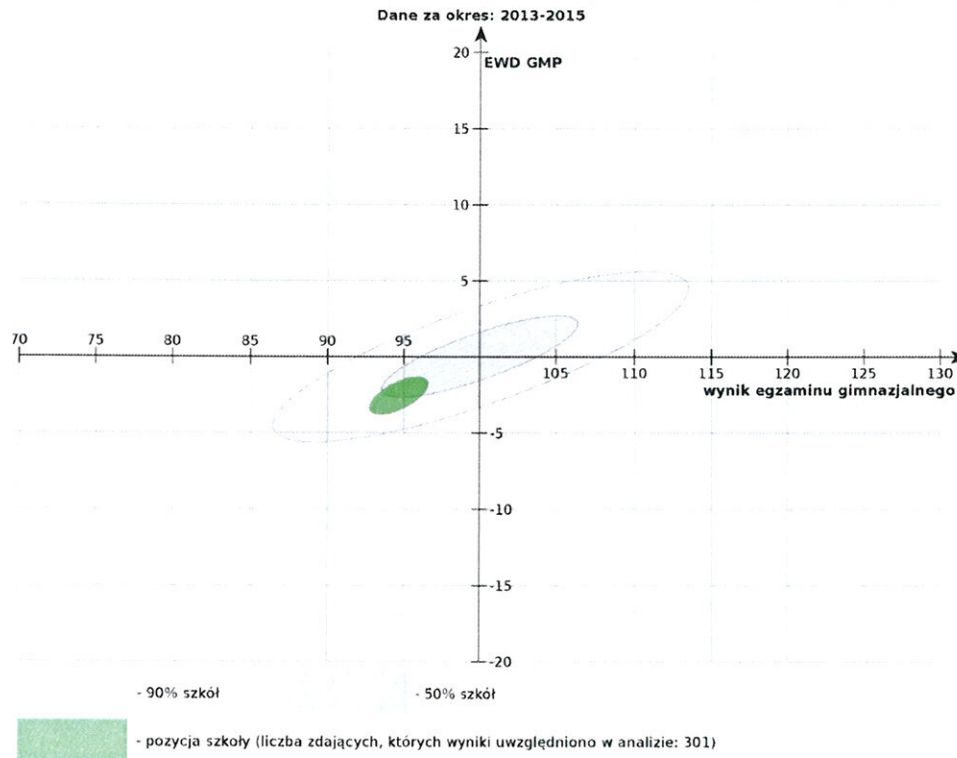
Źródło: Gminny Zakład Obsługi Oświaty oraz konsultacje z dyrektorem placówki. Stan na 18.03.2016 r.

Wykres 5. Wskaźnik EWD gimnazjum: język polski



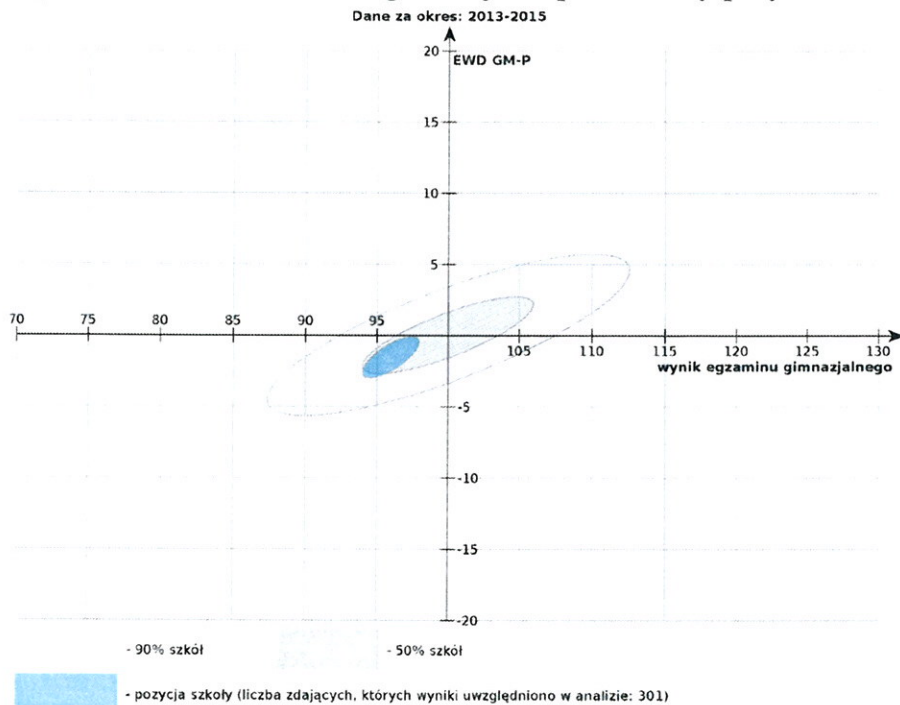
Źródło: Gminny Zakład Obsługi Oświaty oraz konsultacje z dyrektorem placówki. Stan na 18.03.2016 r.

Wykres 6. Wskaźnik EWD gimnazjum: część matematyczno-przyrodnicza



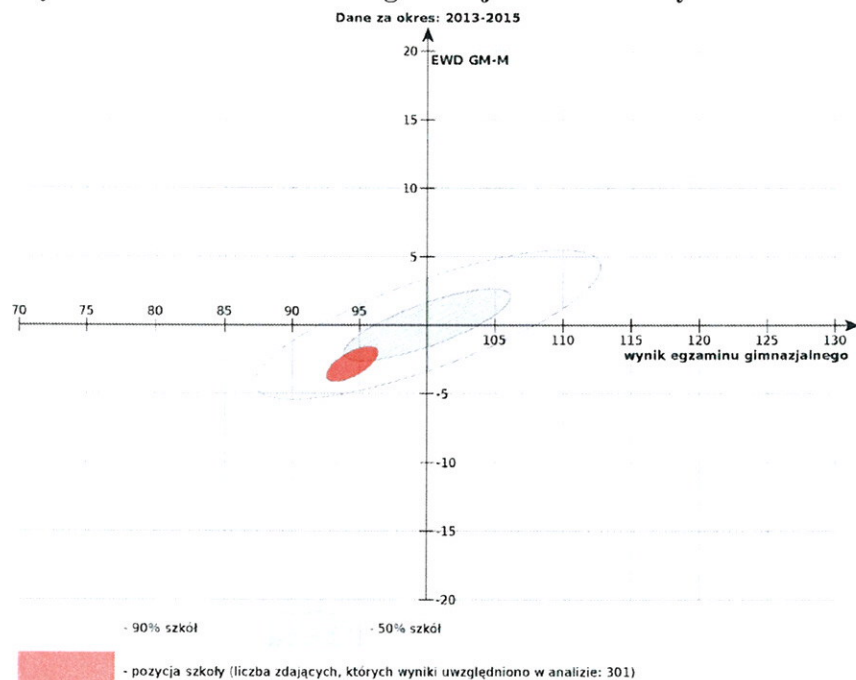
Źródło: Gminny Zakład Obsługi Oświaty oraz konsultacje z dyrektorem placówki. Stan na 18.03.2016 r.

Wykres 7. Wskaźnik EWD gimnazjum: przedmioty przyrodnicze



Źródło: Gminny Zakład Obsługi Oświaty oraz konsultacje z dyrektorem placówki. Stan na 18.03.2016 r.

Wykres 8. Wskaźnik EWD gimnazjum: matematyka



Źródło: Gminny Zakład Obsługi Oświaty oraz konsultacje z dyrektorem placówki. Stan na 18.03.2016 r.

Wyniki egzaminacyjne uczniów zależą od wielu czynników indywidualnych, środowiskowych i szkolnych. Duża ich część znajduje się poza możliwością skutecznej kontroli przez szkołę (np. środowisko rodzinne, wrodzony komponent zdolności). Obserwuje się wiele powodów pozaszkolnych, natury społeczno – ekonomicznej, które mają wpływ na funkcjonowanie dzieci podczas nauki oraz na wynik egzaminów. Analiza trzyletnich wskaźników EWD pokazuje, że szkoła z wszystkich części egzaminu pod względem efektywności nauczania ma słabe wyniki i znajduje się w III ćwiartce układu współrzędnych jest zatem szkołą wymagającą wsparcia, pomocy. Również bardzo słabo klasyfikują się wyniki z języków obcych. Na poziomie podstawowym i rozszerzonym lepszy wynik otrzymali uczniowie piszący język niemiecki w porównaniu z tymi, którzy pisali język angielski. Z wszystkich części egzaminu uczniowie gimnazjum otrzymali niższe wyniki niż średnia województwa oraz kraju.

6. Analiza demografii w Gminie Radoszyce na lata 2016-2020

Demografia jest istotnym wskaźnikiem planowania strategicznego w obszarze edukacji. Determinuje decyzje związane z dalszym funkcjonowaniem poszczególnych placówek, określa liczby przyszłych oddziałów, a tym samym wielkość i strukturę zatrudnienia.

Tabela 17: Struktura ludności na terenie Gminy w latach 2013-2015

Struktura ludności na terenie Gminy w latach 2013-2015			
Struktura ludności	Stan na koniec roku 2013	Stan na koniec roku 2014	Stan na koniec roku 2015
Stan ludności ogółem, w tym:	9257	9221	9153
Kobiety	4570	4564	4530
Mężczyźni	4687	4657	4623
Urodzenia żywe ogółem	81	86	67
Zgony ogółem	94	91	103
Przyrost naturalny	1,40 ‰	0,54 ‰	3,93 ‰
Ludność w wieku przedprodukcyjnym (0-17 lat)	1753	1734	1692
Ludność w wieku produkcyjnym Kobiety (18-59 lat) / Mężczyźni (18-64 lat)	2604/2851	2576/3261	2547/3224
Ludność w wieku poprodukcyjnym Kobiety (60 lat i więcej) / Mężczyźni (65 lat i więcej)	1106/520	1129/330	1143/551

Źródło: Ewidencja ludności Urzędu Gminy Radoszyce

Tabela 18: Liczba urodzeń w Gminie Radoszyce w podziale na sołectwa w latach 2011-2015

Lp.	Sołectwo	2011	2012	2013	2014	2015	Razem
1.	Filipy	1	2	0	1	0	4
2.	Górniki	3	1	0	0	0	4
3.	Grębosze	2	3	0	4	1	10
4.	Grodzisko	1	2	3	3	0	9
5.	Gruszka	1	1	0	0	1	3
6.	Huta	1	0	0	1	0	2
7.	Jacentów	5	0	3	0	2	10
8.	Jakimowice	7	4	3	5	0	19
9.	Jarząb	1	0	0	0	0	1
10.	Jóźwików	0	1	0	2	1	4
11.	Kaliga	2	0	1	0	2	5
12.	Kapałów	2	5	5	4	5	21
13.	Klucko	4	0	1	7	3	15
14.	Lewoszków	0	4	3	2	0	9
15.	Lysów	1	0	0	0	0	1
16.	Momocicha	2	1	0	2	2	7
17.	Mościska Duże	4	3	2	2	2	13
18.	Mościska Małe	0	2	0	2	3	7
19.	Mułarzew	1	1	2	2	1	7
20.	Nadworów	1	1	0	1	1	4
21.	Nalewajków	1	3	3	2	0	9
22.	Pakuły	2	3	6	2	3	16
23.	Plenna	1	0	3	3	3	10
24.	Podlesie	5	3	3	3	3	17
25.	Radoska	3	4	2	1	3	13
26.	Radoszyce	31	32	29	25	25	142

27.	Salachowy Bór	0	1	0	0	0	1
28.	Sęp	1	2	0	0	0	3
29.	Szóstaki	4	1	2	2	0	9
30.	Węgrzyn	3	1	1	3	1	9
31.	Wilczkowice	6	5	3	5	2	21
32.	Wiosna	0	0	0	1	1	2
33.	Wiszy	0	0	0	0	0	0
34.	Wyřebów	2	0	2	1	2	7
35.	Zychy	2	0	2	0	0	4

Źródło: Ewidencja ludności Urzędu Gminy Radoszyce

Tabela 19. Prognozowana liczba uczniów w gimnazjum do roku 2022

Rok szkolny	Liczba uczniów
2016/2017	255
2017/2018	275
2018/2019	301
2019/2020	318
2020/2021	363
2021/2022	388

Źródło: Gminny Zakład Obsługi Oświaty oraz konsultacje z dyrektorem placówki. Stan na 18.03.2016 r.

Liczba urodzeń w Gminie Radoszyce w 2015 roku w porównaniu do 2013 roku zmniejszyła się o 14 osób. Prognoza liczby uczniów w szkołach Gminy Radoszyce pokazuje, że w kolejnych latach da się zauważyć wzrost liczby uczniów.

7. Finanse Oświaty

Środki na finansowanie zadań oświatowych w Gminie Radoszyce trzeba rozpatrywać w aspekcie źródeł ich pochodzenia. Wśród źródeł znajdują się: subwencje, dotacje oraz inne środki tj. dochody własne gminy i fundusze pomocowe w tym z Unii Europejskiej. Na wstępie trzeba powiedzieć, iż źródła dedykowane nie zapewniają wystarczającego poziomu finansowania zadań oświatowych na miarę aspiracji lokalnej społeczności.

Analiza budżetu oświaty w gminie zawsze będzie podstawą merytorycznej dyskusji o stopniu zabezpieczenia właściwych środków na realizację zamierzeń edukacyjnych. Ważne także będzie, obserwowanie trendu i poziomu zabezpieczenia finansowania oświaty w Gminie Radoszyce w analizie porównawczej subwencji i dotacji w stosunku do udziału środków własnych i tych pozyskanych przez gminę. Bardzo istotnym elementem przygotowywania budżetu dla gminnych

jednostek oświatowych powinna być zawsze analiza poszczególnych rodzajów kosztów tychże jednostek, analiza wydatków przypadających na jednego ucznia w każdej szkole (bez nakładów remontowych i inwestycyjnych, oddzielnie nakłady remontowe i inwestycyjne w perspektywie dłuższej niż jeden rok, projekty z wykorzystaniem środków UE i dotacji krajowych dla szkół, uczniów i nauczycieli). Bez takiej analizy trudno jest rozmawiać władzom gminy z dyrektorami placówek o budowaniu budżetu szkół, według wspólnie ustalonych wskaźników, wytycznych Ministerstwa Finansów do budżetu gminy oraz ustalonych priorytetów samorządu gminy. Potrzeby finansowe będą wynikały z planowania remontów i inwestycji, które są szczegółowo przedstawione w układzie oczekiwań w analizie SWOT, a które muszą być urealnione w stosunku do możliwości finansowych gminy i przyjętych priorytetów. Warto prowadzić zestawienia najważniejszych kosztów pozapłacowych bieżącego utrzymania obiektów, co zawsze pozwala analizować najważniejsze pozycje i wprowadzać działania naprawcze celem ich zmniejszenia. Szczególną uwagę należy zwracać na wysokość subwencji oświatowej, która jest głównym źródłem finansowania zadań oświatowych w gminie. Jej wysokość zależy od algorytmu naliczania subwencji oświatowej dla gmin, który jest obiektywnym zewnętrznym narzędziem oraz na który gmina ma jednak pewien wpływ. Znajomość algorytmu i wskaźników naliczania subwencji przez dyrektorów może skutkować dostosowaniem organizacji nauczania w gminie do zasad, które są lepiej finansowane w subwencji, co wynika ze sprawozdań przesyłanych do systemu informacji oświatowej.

Przedstawione poniżej dane określające wysokości budżetowe, pokazują poziomy środków budżetowych w kilku zestawieniach. Pokazane informacje są wybiórcze i służą jedynie pokazaniu znaczenia posiadania takich informacji przez osoby kierujące placówkami oświatowymi w gminie tak, aby zadania szkół i ich możliwości finansowania były oparte o informacje i podstawową wiedzę w tym wiedzę ekonomiczną.

Wydatki oświatowe w przeliczeniu na 1 ucznia oblicza się dzieląc kwotę wydatków bieżących danej szkoły, przedszkola przez odpowiednią liczbę uczniów tej szkoły/przedszkola. W prezentowanej analizie jako rok bazowy przyjęto rok budżetowy, a do wyliczeń wykorzystano średnioroczną liczbę uczniów i oddziałów, uwzględniając rok szkolny.

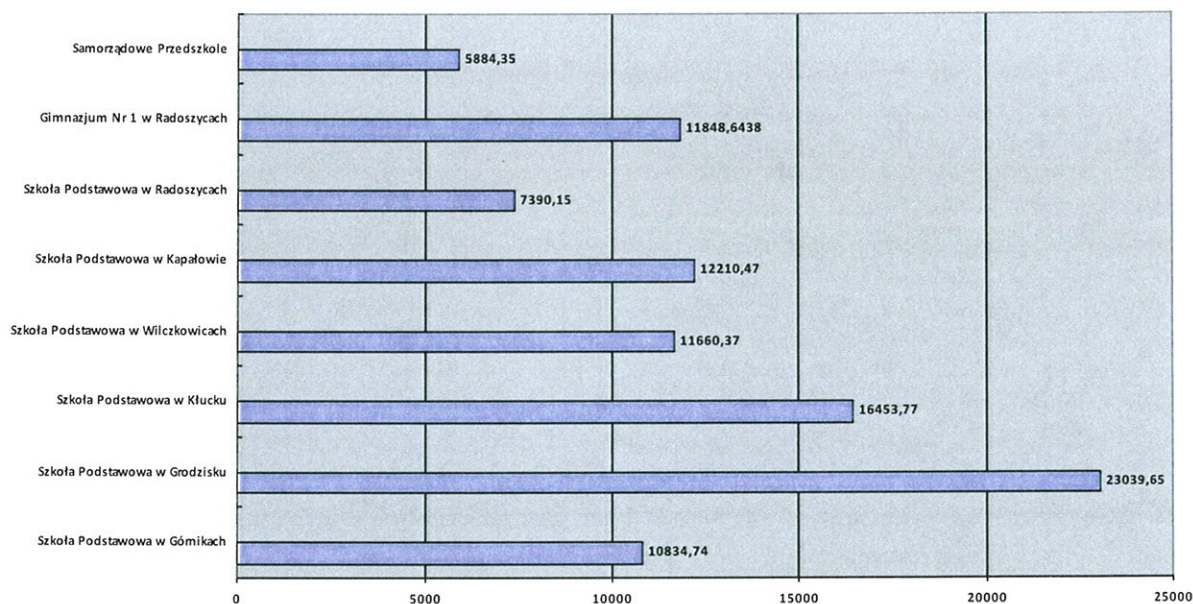
Tabela 20: Wydatki na oświatę w 2015 roku w Gminie Radoszyce

Placówka	Wydatki ogółem 2015 PLN	Średnia liczba uczniów w 2015
Szkoła Podstawowa w Górnikach	1083474,95	100
Szkoła Podstawowa w Grodzisku	944625,95	41
Szkoła Podstawowa w Klucku	1168217,83	71
Szkoła Podstawowa w Wilczkowicach	1142716,32	98
Szkoła Podstawowa w Kapałowie	1221047,40	100
Szkoła Podstawowa w Radoszycach	2298338,37	311
Gimnazjum Nr I	3116194,25	263

Samorządowe Przedszkole w Radoszycach	706122,00	120
Pozostałe wydatki na oświatę	580366,92	Nie dotyczy
Razem	12261103,99	1104

Źródło: Referat Finansów Urzędu Gminy Radoszyce oraz konsultacje z dyrektorami placówek.

Wykres 9: Koszt utrzymania 1 ucznia w placówce w ciągu jednego roku szkolnego (wykres przedstawia dane dotyczące roku 2015)



Źródło: Gminny Zakład Obsługi Oświaty oraz konsultacje z dyrektorami placówek

Jak wynika z dokonanych analiz, koszty utrzymania 1 ucznia/wychowanka w poszczególnych placówkach różnią się. Na ten koszt wpływ ma przede wszystkim czynnik demograficzny, który determinuje liczebność klas. Wzrost kosztów dotyczy również tych placówek, w których występują wydatki z tytułu urlopów nauczycielskich dla poratowania zdrowia, odpraw emerytalnych, nauczania indywidualnego, bądź też nauczyciele, którzy podnoszą swój stopień awansu zawodowego. Na koszty utrzymania ucznia i oddziału wpływ ma też dodatkowa oferta edukacyjna realizowana przez daną placówkę. Nie bez znaczenia dla kosztów kształcenia ucznia jest też wielkość obiektu szkoły oraz dodatkowe zadania, które jednostka wykonuje.

Tabela 21: Udział wydatków na oświatę w ogólnych wydatkach gminy

Rok	Wydatki gminy ogółem	Wydatki na oświatę	Udział % wydatków na oświatę w ogólnych wydatkach gminy
2010	29688756,09	9 426 991,49	31,75
2011	24757813,95	10 201 335,61	41,20
2012	26656766,74	11 164 671,43	41,88
2013	27347665,03	11 208 466,75	40,98
2014	28549225,49	11 449 290,41	40,10
2015	28120045,61	12 261 103,99	43,60

Źródło: Referat Finansów Urzędu Gminy Radoszyce

Mimo stale zmieniającej się liczby uczniów (mniejsza liczba uczniów w poprzednich latach, a większa liczba w kolejnych latach), wydatki na oświatę w Gminie Radoszyce z roku na rok rosną. Efektem tych poczynań jest poprawa warunków lokalowych, wzrost zaopatrzenia w nowoczesny sprzęt i technologie, pomoce dydaktyczne oraz poprawa wyników w nauce osiągniętych przez uczniów.

8. Dowóz uczniów do placówek szkolnych

Gmina ma obowiązek zapewnić bezpłatny transport i bezpłatną opiekę w czasie przewozu do najbliższej szkoły podstawowej i gimnazjum. W celu wywiązania się z nałożonego obowiązku, Gmina Radoszyce dowozi uczniów do 5 placówek oświatowych: Szkoły Podstawowej w Kapałowie, Szkoły Podstawowej w Wilczkowicach, Szkoły Podstawowej w Radoszycach, Gimnazjum w Radoszycach i Samorządowego Przedszkola w Radoszycach z siedzibą w Szkole Podstawowej w Grodzisku. Dowóz do placówek oświatowych w Gminie Radoszyce zapewniają 3 pojazdy zakupione przez gminę. Łącznie do wszystkich placówek dowożonych jest 401 uczniów.

9. Analiza SWOT

Analiza SWOT (analiza silnych i słabych stron oraz szans i zagrożeń), jest próbą opisu obecnego stanu systemu oświaty w Gminie Radoszyce pozwalającą w klarowny i prosty sposób pokazać miejsce, w którym dziś znajduje się oświata, gdzie znajduje się potencjał do zagospodarowania oraz z czego wynikają potencjalne zagrożenia i jak im zapobiegać.

Tabela 22: Analiza SWOT

Silne strony edukacji	Słabe strony edukacji
<ul style="list-style-type: none"> - wykształcona kadra pedagogiczna z wieloletnim doświadczeniem - mało liczne oddziały - silna więź uczniów i rodziców ze szkołą, która jest przyjazna i bezpieczna dla uczniów - dobre relacje między uczniami, uczniami i nauczycielami, dyrektorem a rodzicami - bogaty harmonogram imprez szkolnych - wspieranie uczniów z trudnościami - osiągnięcia uczniów w konkursach, olimpiadach na różnych szczeblach - systematyczna poprawa bazy szkół - dobre wyniki ze sprawdzianów w szkołach podstawowych - możliwość indywidualnego podejścia do ucznia 	<ul style="list-style-type: none"> - brak przedszkola w Radoszycach - brak pełnowymiarowych sal gimnastycznych w większości szkół - stan techniczny pomieszczeń dydaktycznych - słabe wyposażenie w pomoce dydaktyczne - brak wyposażonych sal językowych - niewystarczająca ilość sprzętu komputerowego i audiowizualnego oraz przestarzały obecny sprzęt - ograniczony budżet szkół - skromna oferta zajęć pozalekcyjnych - konieczność stałych zmian wynikających z ciągle zmieniających się przepisów - mała ilość pomieszczeń w części szkół podstawowych - brak psychologa, pedagoga i logopedy w pełnym wymiarze czasu pracy

<ul style="list-style-type: none"> - ciągle monitorowanie i diagnozowanie postępów uczniów - działalność organizacji promujących wartości uniwersalne – ZHP - prowadzenie zajęć w systemie jednoczłonowym - dobra współpraca szkoły z instytucjami lokalnego środowiska - możliwość rozwijania przez uczniów swoich zainteresowań, predyspozycji i talentów 	
Szanse dla edukacji	Zagrożenie dla edukacji
<ul style="list-style-type: none"> - budowa samorządowego przedszkola w Radoszycach - budowa domu kultury - pozyskiwanie środków finansowych z funduszy regionalnych, krajowych i unijnych - wyposażenie szkół w nowoczesny sprzęt i pomoce dydaktyczne - wzbogacenie zajęć pozalekcyjnych - prowadzenie zajęć dodatkowych (językowych, przedmiotowych, korekcyjno – kompensacyjnych, logopedycznych, na basenie, taneczne, rytmiczne, teatralne - doskonalenie kadry pedagogicznej - budowa lub modernizacja sal gimnastycznych, pomieszczeń dydaktycznych i językowych 	<ul style="list-style-type: none"> - zmniejszająca się liczba dzieci (niż demograficzny) - emigracja zarobkowa młodych mieszkańców - brak dużych firm w środowisku lokalnym - niewystarczające środki finansowe - trudne warunki lokalowe

Źródło: Kwestionariusze ankiet i wywiadów z dyrektorami szkół Gminy Radoszyce

Z wykonanej metodą SWOT analizy wynika, że silną stroną systemu edukacyjnego w Gminie Radoszyce jest dobra jakość kształcenia, na którą wpływają wysokie kwalifikacje kadry pedagogicznej, nauczyciele chętnie biorą udział w szkoleniach/kursach doszkalających. Wysokie kwalifikacje kadry pedagogicznej mają wpływ na dobre wyniki ze sprawdzianów i egzaminów. Silną stroną edukacji w Gminie Radoszyce jest również duża więź uczniów i rodziców z daną placówką, która zapewnia bezpieczeństwo i przyjazną atmosferę dla uczęszczających tam dzieci, jak również dobre relacje między uczniami, nauczycielami i dyrekcją szkoły. Silną stroną jest także systematyczna poprawa bazy szkół. Do słabych stron edukacji Gminy Radoszyce należy przede wszystkim brak samorządowego przedszkola w miejscowości Radoszyce, ponieważ obecnie przedszkole użytkuje budynek w Grodzisku wspólnie ze szkołą podstawową co powoduje ograniczoną ilość miejsca zarówno dla dzieci przedszkolnych jak i uczniów szkoły. Słabą stroną szkół jest również niewystarczający budżet przeznaczony na remonty i realizację zadań oświatowych. Słabą stroną jest także przestarzałe lub niewystarczające zaplecze materialne i wyposażenie szkół tj. brak sal gimnastycznych lub brak pełnowymiarowych sal, niemodernizowane budynki szkół, znikoma liczba pracowni językowych oraz niski poziom wyposażenia w nowoczesne środki dydaktyczne np. nowy sprzęt komputerowy, sprzęt audiowizualny, pomoce dydaktyczne do pracowni przedmiotowych. Jedną z ważniejszych słabych

stron jest mała oferta zajęć pozalekcyjnych, zajęć dodatkowych oraz kółek zainteresowań. Szansą dla edukacji w Gminie Radoszyce jest nowa perspektywa finansowa 2014 – 2020, która umożliwia pozyskiwanie środków z funduszy regionalnych, krajowych i unijnych na budowę i rozwój infrastruktury przedszkolnej i szkolnej, doposażenie szkół i przedszkoli, szkolenia oraz kursy dla kadry pedagogicznej, a także zwiększenie oferty i ilości zajęć ponadprogramowych, wyrównawczych i specjalistycznych, rozwojowych. Wśród zagrożeń dla rozwoju systemu edukacyjnego Gminy Radoszyce znalazły się spadek liczby uczniów spowodowany niżem demograficznym, pogarszającą się sytuację ekonomiczną i niskie zarobki społeczeństwa, ponadto migracje zarobkowe. Równie istotnym zagrożeniem może być brak wystarczających środków finansowych na rozwój bazy lokalowej placówek edukacyjnych. Niniejsza analiza SWOT pozwoliła na zdiagnozowanie głównych czynników stanowiących silne i słabe strony oraz szanse i zagrożenia dla edukacji w Gminie Radoszyce. Znajomość słabych stron i zagrożeń dla edukacji w Gminie Radoszyce pozwoli na działania oraz przedsięwzięcia zmierzające do ich ograniczenia w mniejszym lub większym stopniu. Jednak trzeba pamiętać, że nie wszystkie czynniki oraz zagrożenia da się wyeliminować na szczeblu lokalnym, lecz równie ważna i istotna jest pomoc władz wojewódzkich i państwowych zarówno w kwestii przepisów prawa jak i finansowej, a także uzyskane środki pomocowe z Unii Europejskiej.

10. Misja

Misja oświaty Gminy Radoszyce:

Wszechstronny i harmonijny rozwój, zapewnienie bezpieczeństwa ucznia oraz wyposażenie go w niezbędną wiedzę i umiejętności potrzebne do dalszego etapu kształcenia, a także kształtowanie właściwych postaw społecznych i moralnych.

11. Cel główny

Celem głównym edukacji Gminy Radoszyce jest:

1. Stwarzanie uczniom warunków, umożliwiających rozwijanie osobistych zainteresowań oraz poszerzanie wiedzy
2. Podejmowanie działań wychowawczych eliminujących zagrożenia i wzmacniających właściwe zachowania uczniów
3. Systematyczne podnoszenie jakości pracy szkoły i zapewnienie wysokiego standardu edukacji
4. Pozyskiwanie środków finansowych niezbędnych do efektywnego procesu nauczania
5. Zapewnienie wielokierunkowego i wszechstronnego rozwoju ucznia w przyjaznym i bezpiecznym otoczeniu

6. Zwiększenie nacisku na zdobywanie przez uczniów kompetencji wymaganych w nowoczesnym społeczeństwie
7. Rozwijanie współpracy z rodzicami na różnych płaszczyznach działalności szkoły
8. Ugruntowanie pozytywnego obrazu szkoły w środowisku lokalnym
9. Doskonalenie jakości pracy szkoły dzięki ewaluacji wewnętrznej i analizie testów kompetencji uczniów
10. Przygotowanie dzieci i młodzieży do uczestnictwa w procesie uczenia się, kształtowanie umiejętności wykorzystywanie wiedzy w praktyce, rozwijania różnorodnych zdolności i zainteresowań oraz warunków do ich realizacji.

12. Priorytety dla oświaty

1. Rozwijanie wiedzy i umiejętności uczniów od najmłodszych lat, przygotowanie ich do egzaminów zewnętrznych oraz do radzenia sobie w dorosłym życiu osobistym i zawodowym
2. Zapewnienie wysokich standardów infrastruktury oświatowej, dostępu do nowoczesnej bazy dydaktycznej i sportowej oraz stworzenie możliwości wykorzystania nowoczesnych technologii
3. Zapewnienie atrakcyjnej i nowoczesnej oferty edukacyjnej

13. Cele operacyjne

Cele operacyjne polegają na zamieszczeniu programu działań w formie tabeli, która zawiera w sobie cele cząstkowe (operacyjne) oraz zadania, dzięki którym osiągnięte zostaną wymienione cele. Przedstawiony harmonogram działań stanowi szczegółowy wykaz kolejnych zadań służących do realizacji celu i zawiera:

- ✓ zwięzły opis danego zadania,
- ✓ przewidywalne efekty,
- ✓ horyzont czasowy trwania danego zadania,
- ✓ określenie jednostki odpowiedzialnej za realizację zadania i jednostek współdziałających.

Pełen zakres harmonogramu działań przedstawia tabela 25.

Tabela 23. Cele operacyjne

Działanie	Przewidywane efekty	Termin	Osoby odpowiedzialne
I. Rozwijanie wiedzy i umiejętności uczniów od najmłodszych lat, przygotowanie ich do egzaminów zewnętrznych oraz do radzenia sobie w dorosłym życiu osobistym i zawodowym			
Upowszechnienie edukacji przedszkolnej	Lepszy dostęp do edukacji przedszkolnej, gwarancja miejsc dla wszystkich dzieci	2016-2023	Dyrektorzy placówek, Wójt Gminy Radoszyce

Zwiększenie oferty zajęć dodatkowych i pozalekcyjnych	Podniesienie wiedzy, rozwijanie zainteresowań, sprawności fizycznej umiejętności i uzdolnień dzieci i młodzieży, wsparcie uczniów z dysproporcjami	2016-2023	Dyrektorzy placówek
Szkolenia nauczycieli	Zwiększenie umiejętności wykorzystywania technologii IT, umiejętność diagnozowania indywidualnych potrzeb uczniów, zwiększenie kompetencji językowych, innowacje pedagogiczne, uzyskanie dodatkowych kwalifikacji nauczycieli	2016-2023	Dyrektorzy placówek
Wypracowanie metod pracy z uczniem	Diagnozowanie indywidualnych potrzeb uczniów, przygotowanie treści i metod dobranych indywidualnie do potrzeb uczniów, umiejętność mediacji w trudnych sytuacjach szkolnych	2016-2023	Dyrektorzy placówek
II. Zapewnienie wysokich standardów infrastruktury oświatowej, dostępu do nowoczesnej bazy dydaktycznej i sportowej oraz stworzenie możliwości wykorzystania nowoczesnych technologii			
Budowa/rozbudowa sal gimnastycznych oraz modernizacja istniejących obiektów	Podniesienie standardów szkolnej bazy sportowej, poprawa sprawności fizycznej i stanu zdrowia, wyrównanie szans edukacyjnych	2016-2023	Dyrektorzy placówek, Wójt Gminy Radoszyce
Modernizacja boisk wielofunkcyjnych	Rozwijanie zainteresowań sportowych	2016-2023	Dyrektorzy placówek, Wójt Gminy Radoszyce
Wymiana ogrodzenia wokół szkół, wykonanie podjazdów dla osób niepełnosprawnych, budowa parkingów	Poprawa bezpieczeństwa, równy dostęp do edukacji dla wszystkich uczniów, zwiększenie liczby miejsc parkingowych	2016-2023	Dyrektorzy placówek, Wójt Gminy Radoszyce
Prowadzenie bieżących prac remontowych w placówkach oświatowych,	Osiągnięcie wysokiego standardu lokalowego szkół	2016-2023	Dyrektorzy placówek, Wójt Gminy Radoszyce
Rozbudowa i modernizacja placówek	Osiągnięcie wysokiego standardu lokalowego szkół	2016-2023	Dyrektorzy placówek, Wójt Gminy Radoszyce
Systematyczne uzupełnianie sprzętu i pomocy dydaktycznych	Unowocześnienie bazy dydaktycznej	2016-2023	Dyrektorzy placówek, Wójt Gminy Radoszyce
Budowa stacji meteorologicznej przy Szkole Podstawowej w Kapałowie	Rozwijanie wiedzy oraz zapewnienie równych szans edukacyjnych	2016-2023	Dyrektorzy placówek, Wójt Gminy Radoszyce
Budowa przedszkola w Radoszycach	Zapewnienie równych szans edukacyjnych, lepszy dostęp do edukacji przedszkolnej, gwarancja miejsc dla wszystkich dzieci	2016-2023	Wójt Gminy Radoszyce
Budowa placu zabaw i boiska przy Szkole Podstawowej w	Zapewnienie równych szans edukacyjnych, rozwijanie zainteresowań	2016-2023	Wójt Gminy Radoszyce

Radoszycach	sportowych		
Budowa parkingu, placu zabaw przy planowanym przedszkolu w Radoszycach	Zapewnienie równych szans edukacyjnych, poprawa bezpieczeństwa na terenach przyszkolnych oraz zwiększenie liczby miejsc parkingowych	2016-2023	Dyrektorzy placówek, Wójt Gminy Radoszyce
III, Zapewnienie atrakcyjnej i nowoczesnej oferty edukacyjnej			
Zapewnienie dzieciom i młodzieży z dysfunkcjami zajęć specjalistycznych	Wzmacnianie posiadanych umiejętności, wyrównywanie braków i jednocześnie zapobieganie dalszym dysfunkcjom	2016-2023	Dyrektorzy placówek

14. Mapa środków

Organ prowadzący, którym jest Urząd Gminy w Radoszycach może się ubiegać o dofinansowanie na budowę rozbudowę, modernizację, doposażenie placówek oświaty i szkolenia dla kadry pedagogicznej między innymi z następujących programów i konkursów grantowych:

PROGRAMY REGIONALNE

Regionalny Program Operacyjny Województwa Świętokrzyskiego (RPO) na lata

2014 – 2020 . RPO jest istotnym elementem realizacji polityki spójności w Polsce. W porównaniu do perspektywy 2007 – 2013, na ich realizację została przeznaczona znacznie większa część środków z całkowitej alokacji funduszy UE dla Polski.

OŚ PRIORYTETOWA 3. EFEKTYWNA I ZIELONA ENERGIA – 167 290 213,00 EUR

Działanie 3.1 Wytwarzanie i dystrybucja energii pochodzącej ze źródeł odnawialnych.

Działanie 3.3 Poprawa efektywności energetycznej z wykorzystaniem odnawialnych źródeł energii w sektorze publicznym i mieszkaniowym. Wzmocnieniu efektów realizowanych projektów służyć będą inteligentne systemy zarządzania energią w oparciu o technologie TIK (technologie informacyjno komunikacyjne). Nabór wniosków nastąpi w 2016 roku.

OŚ PRIORYTETOWA 7. SPRAWNE USŁUGI PUBLICZNE – 133 618 356,00 EUR

7.1 Rozwój e-społeczeństwa. Zakres niniejszego Działania obejmuje wsparciem: rozwój elektronicznych usług publicznych szczebla regionalnego/lokalnego, w tym: aplikacji, repozytoriów cyfrowych i systemów bazodanowych, interoperacyjnych z funkcjonującymi systemami projektów z zakresu e-administracji, rozwój infrastruktury informatycznej, służącej poprawie efektywności zarządzania oraz upowszechnianiu komunikacji elektronicznej w instytucjach publicznych (np. podpis elektroniczny, elektroniczny obieg dokumentów, elektroniczne zarządzanie dokumentacją itp.). W ramach niniejszego Działania dofinansowane będą mogły zostać projekty zarządzane przez jednostkę administracji samorządowej. Projekty administracji rządowej zespolonej i niezespolonej będą mogły uzyskać wsparcie w ramach RPO wyłącznie pod warunkiem, iż projekt nie będzie miał

zasięgu krajowego. Do dofinansowania zostaną wybrane wyłącznie projekty, w których beneficjent zapewni, iż nie będą one obarczone ryzykiem braku realizacji lub opóźnień związanych np. z niedostosowanymi regulacjami prawnymi w kraju. Alokacja na Działanie wynosi: 34 086 206,00 EUR. Poziom dofinansowania: 85% (w przypadku projektów nie objętych pomocą publiczną). W przypadku wystąpienia pomocy publicznej poziom dofinansowania będzie wynikał z odpowiednich przepisów dot. pomocy publicznej. Nabór wniosków planowany jest w 2016 roku.

7.4 Rozwój infrastruktury edukacyjnej i szkoleniowej. W ramach Działania dofinansowanie będzie można uzyskać na następujące typy przedsięwzięć: rozbudowa, modernizacja istniejącej infrastruktury szkolnej, w tym infrastruktury sportowej służącej wzmocnieniu sprawności fizycznej uczniów, o ile służą zajęciom dydaktycznym (Inwestycje muszą wynikać z kompleksowych planów rozwoju szkół), wyposażenie lub doposażenie w nowoczesny sprzęt i materiały dydaktyczne pracowni w szkołach podstawowych, gimnazjalnych i ponadgimnazjalnych, o ile służą zajęciom dydaktycznym, muszą wynikać z kompleksowych planów rozwoju szkół, infrastruktura przedszkolna – w uzasadnionych przypadkach, dla wyrównania dostępu do ww. usług (w tym uwzględniając komplementarność wsparcia EFS). Projekty muszą uwzględniać potrzeby osób z niepełnosprawnościami. Wszystkie inwestycje infrastrukturalne muszą bazować na adaptacji/modernizacji istniejącej infrastruktury i muszą w pełni uwzględniać tendencje demograficzne odpowiednie do danego terytorium w celu zapewnienia długoterminowej opłacalności inwestycji. Budowa nowej infrastruktury może być wsparta tylko w wyjątkowych i należycie uzasadnionych przypadkach, w których adaptacja lub modernizacja istniejącej infrastruktury nie jest możliwa lub nieopłacalna. Alokacja na działanie: 61 350 868,00 EUR. Poziom dofinansowania: 75% (w przypadku projektów nie objętych pomocą publiczną). W przypadku wystąpienia pomocy publicznej poziom dofinansowania będzie wynikał z odpowiednich przepisów dot. pomocy publicznej. Nabór wniosków planowany jest w 2016 roku.

8.3 Zwiększenie dostępu do wysokiej jakości edukacji przedszkolnej oraz kształcenia podstawowego, gimnazjalnego i ponadgimnazjalnego.

Poddziałanie 8.3.2 Wsparcie kształcenia podstawowego w zakresie kompetencji kluczowych. Nabór wniosków 2016 rok. Poddziałanie 8.3.4 Rozwój szkolnictwa ponadpodstawowego w budowaniu kompetencji kluczowych. Nabór wniosków 2016 rok. Poddziałanie 8.3.5 Realizacja programu stypendialnego skierowanego do uczniów szkół ponadpodstawowych. Nabór wniosków 2016 rok. Alokacja na działanie: 13 600 000 EUR.

PROGRAMY OGÓLNOPOLSKIE

OŚ II EFEKTYWNE POLITYKI PUBLICZNE DLA RYNKU PRACY, GOSPODARKI I EDUKACJI W ramach osi priorytetowej II Efektywne polityki publiczne dla rynku pracy, gospodarki i edukacji realizowane będą działania dotyczące wdrożenia reform systemów i struktur

w wybranych obszarach polityk publicznych, kluczowych z punktu widzenia strategii Europa 2020 i krajowych programów reform. Z uwagi na powyższe oś priorytetowa Efektywne polityki publiczne dla rynku pracy, gospodarki i edukacji dotyczy wszystkich czterech celów tematycznych wskazanych w rozporządzeniu dotyczącym Europejskiego Funduszu Społecznego na lata 2014 - 2020. W osi priorytetowej II zostały zatem skupione działania dotyczące:

- promowania trwałego zatrudnienia wysokiej jakości i mobilności pracowników,
- inwestowania w kształcenie, szkolenie i szkolenie zawodowe na rzecz zdobywania umiejętności i uczenie się przez całe życie,
- wzmacniania zdolności instytucjonalnych organów publicznych i zainteresowanych stron z sektora publicznego oraz skuteczności administracji publicznej. Więcej informacji na stronie: <https://www.power.gov.pl> Centralny Punkt Informacyjny Funduszy Europejskich ul. Żurawia 3/5, 00-503 Warszawa

Program Infrastruktura i Środowisko Infrastruktura i Środowisko 2014-2020 to największy program finansowany z Funduszy Europejskich nie tylko w Polsce, ale i Unii Europejskiej. Główne obszary na które zostaną przekazane środki to: gospodarka niskoemisyjna, ochrona środowiska, przeciwdziałanie i adaptacja do zmian klimatu, transport i bezpieczeństwo energetyczne oraz ochrona zdrowia i dziedzictwo kulturowe. Obszary wsparcia i rodzaje projektów możliwych do realizacji w ramach programu Infrastruktura i Środowisko 2014-2020:

1. Zmniejszenie emisyjności gospodarki

- wytwarzanie energii z odnawialnych źródeł energii (OZE);
- poprawa efektywności energetycznej i wykorzystanie odnawialnych źródeł energii w przedsiębiorstwach, sektorze publicznym i mieszkaniowym;
- promowanie strategii niskoemisyjnych;
- rozwój i wdrażanie inteligentnych systemów dystrybucji.

2. Ochrona środowiska, w tym adaptacja do zmian klimatu

- rozwój infrastruktury środowiskowej;
- dostosowanie do zmian klimatu;
- ochrona i zahamowanie spadku różnorodności biologicznej;
- poprawa jakości środowiska miejskiego.

3. Ochrona dziedzictwa kulturowego i rozwój zasobów kultury

- inwestycje w ochronę i rozwój dziedzictwa kulturowego oraz zasobów kultury, np. instytucji kultury, szkół artystycznych.

4. Wzmocnienie strategicznej infrastruktury ochrony zdrowia

- wsparcie infrastruktury systemu państwowego ratownictwa medycznego;

Narodowy Fundusz Ochrony Środowiska i Gospodarki Wodnej Program Operacyjny Infrastruktura i Środowisko 2014-2020 (POIiŚ 2014-2020) to krajowy program wspierający gospodarkę niskoemisyjną, ochronę środowiska, przeciwdziałanie i adaptację do zmian klimatu, transport i bezpieczeństwo energetyczne. Środki unijne z programu przeznaczone zostaną również w ograniczonym stopniu na inwestycje w obszary ochrony zdrowia i dziedzictwa kulturowego. W ramach programu realizowanych będzie 10 osi priorytetowych: 1. Zmniejszenie emisyjności gospodarki 2. Ochrona środowiska, w tym adaptacja do zmian klimatu 3. Rozwój sieci drogowej TEN-T i transportu multimodalnego 4. Infrastruktura drogowa dla miast 5. Rozwój transportu kolejowego w Polsce 6. Rozwój niskoemisyjnego transportu zbiorowego w miastach 7. Poprawa bezpieczeństwa energetycznego 8. Ochrona dziedzictwa kulturowego i rozwój zasobów kultury 9. Wzmocnienie strategicznej infrastruktury i rozwoju zasobów kultury 10. Pomoc techniczna Więcej informacji na stronie: <http://www.nfosigw.gov.pl>

Program Fundusz Inicjatyw Obywatelskich na lata 2014 -2020 Fundusz Inicjatyw Obywatelskich jest instrumentem programowym i finansowym zwiększającym dynamikę rozwoju społeczeństwa obywatelskiego oraz przejawem, wypracowanej w partnerstwie publiczno-społecznym, troski o rozwój aktywności obywatelskiej i potrzeby wzmocnienia miejsca i roli trzeciego sektora w realizacji zadań publicznych. Jego horyzontalny wymiar potwierdził ogromną różnorodność sektora organizacji pozarządowych, zarówno pod względem wyznaczonych misji i celów, jak i wewnętrznego potencjału, doświadczenia, zdolności absorpcyjnych, zasięgu, środowiska i sprawności działania oraz położenia geograficznego poszczególnych podmiotów.

Priorytet 3. Aktywni obywatele - projekty realizowane w ramach tego Priorytetu powinny przyczyniać się do wzrostu partycypacji obywateli w sprawach publicznych.

Priorytet 4: Silne organizacje pozarządowe - projekty realizowane w ramach tego Priorytetu powinny w różnych formach przyczyniać się do wzmocnienia potencjału organizacji obywatelskich, w szczególności wspierania przez organizacje federacyjne innych podmiotów III sektora.

Ośrodek Rozwoju Edukacji Publiczna placówka doskonalenia nauczycieli o zasięgu ogólnokrajowym, prowadzona przez ministra edukacji narodowej. Celem Ośrodka jest podejmowanie działań na rzecz podnoszenia jakości edukacji, w szczególności poprzez:

- wspieranie placówek doskonalenia nauczycieli, poradni psychologiczno-pedagogicznych, bibliotek pedagogicznych,
- wspomaganie szkół i placówek w realizacji ich zadań dydaktycznych, wychowawczych i opiekuńczych,
- opracowywanie materiałów informacyjnych i metodycznych,

• realizowanie projektów systemowych, a także wspieranie zmian wprowadzanych w systemie oświaty w zakresie doskonalenia zawodowego nauczycieli. Więcej informacji na stronie: <http://www.ore.edu.pl>

Fundacja PGNiG im. Ignacego Łukasiewicza Fundacja finansuje lub współfinansuje projekty z zakresu:

- szczególnych osiągnięć w zakresie nauk podstawowych i technicznych,
- sportu, z uwzględnieniem rywalizacji sportowej jako narzędzia wychowawczego dzieci i młodzieży. Wnioski mogą składać: fundacje, stowarzyszenia, szkoły, kluby sportowe, biblioteki, jednostki samorządu terytorialnego. Termin składania wniosków do rozpatrzenia upływa 15 dnia każdego miesiąca kończącego kwartał. Więcej informacji na stronie: <http://www.pgnig.pl/dzialania-spoleczne/fundacjapgnig>

Fundacji BZW BK Fundacja wspiera inicjatywy realizowane w ramach trzech głównych obszarów tematycznych:

- rozwój i edukacja,
- aktywność gospodarcza,
- społeczna, obywatelska,
- kultura, historia i dziedzictwo narodowe.

Nabór wniosków odbywa się dwa razy do roku. Więcej informacji na stronie: <http://fundacja.bzwbk.pl>

Fundacji Kronenberga Fundacja Kronenberga przy Citi Handlowy wspiera działania na rzecz dobra publicznego w zakresie edukacji i rozwoju lokalnego. Dotacje mogą zostać przyznane na projekty w dwóch obszarach tematycznych: 1) edukacja: innowacje w edukacji, edukacja ekonomiczna, dziedzictwo kulturowe i tradycje, twórczość artystyczna dzieci i młodzieży, 2) rozwój lokalny: priorytety opieki zdrowotnej, polityka społeczna, nauka przedsiębiorczości. Dofinansowanie może zostać przeznaczone m.in. na warsztaty, szkolenia, konkursy, olimpiady, organizowanie pracowni edukacyjnych. Wnioski mogą mieć zasięg lokalny (na obszarze jednego województwa) i ponadlokalny (dwa, trzy lub więcej województw). Nabór wniosków odbywa się dwa razy do roku. Więcej informacji na stronie: <http://www.citibank.pl/poland/kronenberg/polish/1207.htm>

PROGRAMY MIĘDZYNARODOWE

Stypendia dla uzdolnionych lub biednych uczniów

Stypendium Prezesa Rady Ministrów i Ministra Edukacji Narodowej

Stypendium Prezesa Rady Ministrów Kryteria typowania przez szkoły kandydata wynikają z zapisów art. 90h ww. ustawy, który brzmi:

Stypendium Prezesa Rady Ministrów może być przyznane uczniowi szkoły dla młodzieży, której

ukończenie umożliwia uzyskanie świadectwa dojrzałości. 2. Stypendium Prezesa Rady Ministrów przyznaje się uczniowi, który otrzymał promocję z wyróżnieniem, uzyskując przy tym najwyższą w danej szkole średnią ocen lub wykazuje szczególne uzdolnienia w co najmniej jednej dziedzinie wiedzy, uzyskując w niej najwyższe wyniki, a w pozostałych dziedzinach wiedzy wyniki co najmniej dobre. 3. Stypendium Prezesa Rady Ministrów przyznaje się jednemu uczniowi danej szkoły na okres od września do czerwca w danym roku szkolnym. 4. Stypendium Prezesa Rady Ministrów przyznaje Prezes Rady Ministrów.

Stypendium Ministra Edukacji Narodowej Kandydat musi spełniać warunki określone w art. 90 i ust. 1 ustawy o systemie oświaty. Stypendium ministra właściwego do spraw oświaty i wychowania może być przyznane uczniowi szkoły publicznej dla młodzieży lub szkoły niepublicznej o uprawnieniach szkoły publicznej, uzyskującemu wybitne osiągnięcia edukacyjne. Więcej informacji na stronie: <https://men.gov.pl/pl/zwiekszenie-szans/uczenzdolny/stypendia>

Programu stypendialny „Na rodzinę można liczyć” Głównym celem jest rozwój kapitału intelektualnego młodych ludzi oraz wyrównywanie szans edukacyjnych dzieci i młodzieży w Polsce przez fundowanie w trakcie roku szkolnego stypendiów dla uczniów. Wspieramy tych, którzy angażują się społecznie oraz chcą rozwijać swoje pasje, ale często nie mają wystarczających środków na realizację swoich marzeń. Więcej informacji na stronie: <http://www.ikeafamily.eu/Programstypendialny/Edycja.aspx?id=4>

Akademia Rozwoju Filantropii w Polsce Zajmuje się wspieraniem lokalnych programów realizowanych przez organizacje społeczne we współpracy ze środowiskami biznesu i samorządu. Przyznaje między innymi stypendia adresowane do zdolnych dzieci i młodzieży, pochodzących z niezamożnych rodzin. Więcej informacji na stronie: <http://www.filantropia.org.pl>

Fundacja Agory Prowadzi programy stypendialne oraz finansuje akcje społeczne. Współpracuje między innymi z Akademią Rozwoju Filantropii w Polsce. Rezultatem tej współpracy jest program stypendiów lokalnych oraz program „Agrafka” w ramach, którego stypendia otrzymują utalentowani uczniowie i studenci z małych miast i wsi, znajdujący się w trudnej sytuacji socjalnej. Więcej informacji na stronie: www.agora.pl/fundacja

Fundacja Orlen Dar Serca Została powołana przez Polski Koncern Naftowy ORLEN S.A. Ma na celu podejmowanie, prowadzenie i popieranie inicjatyw charytatywnych na rzecz: ochrony zdrowia, rekreacji oraz rehabilitacji osób niepełnosprawnych, krzewienia tradycji narodowej, rozwoju oświaty i nauki. Fundacja przyznaje stypendia dla najzdolniejszych uczniów i studentów z terenu całej Polski (w szczególności stypendia dla zdolnych dzieci z rodzinnych domów dziecka). Więcej informacji na temat stypendiów dla uczniów znaleźć można na stronie: <http://kuratorium.kielce.pl/kategoria/Stypendia>.

15. Podsumowanie

Jak pokazuje analiza sytuacji zastanej Gmina Radoszyce zrobiła już wiele dla rozwoju oświaty na jej terenie. Oddziały przedszkolne są dobrze wyposażone w pomoce dydaktyczne, nowe place zabaw. Kadra nauczycielska posiada wymagane kwalifikacje i stale dokształca się zawodowo. Uczniowie mają zapewnione dobre warunki do nauki, gmina gwarantuje dowóz do szkół. Wszystkie placówki aktywnie uczestniczą w życiu społeczności gminy, organizują imprezy okolicznościowe. Jednakże placówki oświatowe w Gminie Radoszyce są kapitałem wymagającym szeroko pojętych inwestycji. Opracowanie „Kompleksowego Planu Rozwoju Szkół Gminy Radoszyce”, ma na celu zaprojektowanie oczekiwanego stanu gminnej oświaty oraz wskazanie form i metod osiągnięcia tego poziomu. Niniejszy dokument jest wynikiem wielu podjętych działań takich jak: zebranie informacji o stanie oświaty gminy Radoszyce, konsultacji i ustaleń końcowych. Definitywny kształt Planu Rozwoju opisuje aktualny stan oświaty w gminie, wskazuje najważniejsze cele długofalowe oraz zadania do wykonania w najbliższych latach. Jako najważniejsze cele należy wskazać zapewnienie wysokich standardów infrastruktury oświatowej, dostępu do nowoczesnej bazy dydaktycznej i sportowej. Do priorytetowych inwestycji wskazanych przez gminę i dyrektorów poszczególnych placówek oświatowych, należą te związane z budową samorządowego przedszkola, budowa sal gimnastycznych. Do ważnych przedsięwzięć należą te z zakresu bieżących prac remontowych w placówkach oświatowych: rozbudowa placówek oraz modernizacja istniejących obiektów, wyposażenia szkół w sprzęt i nowoczesne pomoce dydaktyczne. Pomocą w realizacji powyższych wyzwań mogą być środki jakie gmina może uzyskać ubiegając się o dofinansowanie na niezbędne inwestycje. Gmina Radoszyce powinna przede wszystkim starać się o dofinansowanie min. z Programów Regionalnych z: Regionalnego Programu Operacyjnego Województw Świętokrzyskiego, z Programów Ogólnopolskich: Program Infrastruktura i Środowisko, Narodowy Fundusz Ochrony Środowiska i Gospodarki Wodnej oraz z Programów Międzynarodowych.

16. Spis tabel

Tabela 1: Liczba uczniów i oddziałów w Szkole Podstawowej w Górnikach.....	6
Tabela 2: Liczba uczniów i oddziałów w Szkole Podstawowej w Grodzisku.....	7
Tabela 3: Liczba uczniów i oddziałów w Szkole Podstawowej w Klucku.....	7
Tabela 4: Liczba uczniów i oddziałów w Szkole Podstawowej w Wilczkowicach.....	8
Tabela 5: Liczba uczniów i oddziałów w Szkole Podstawowej w Kapałowie.....	8
Tabela 6: Liczba uczniów i oddziałów w Szkole Podstawowej w Radoszycach.....	9

Tabela 7: Liczba uczniów w Gimnazjum Nr 1 w Radoszycach.....	9
Tabela 8: Liczba uczniów w Samorządowym Przedszkolu w Radoszycach z/s w Grodzisku.....	10
Tabela 9: Zestawienie liczby uczniów i oddziałów w placówkach w poszczególnych latach szkolnych.....	10
Tabela 10: Zestawienie liczby urodzeń w poszczególnych latach.....	11
Tabela 11: Kadra pedagogiczna w poszczególnych placówkach w podziale na stopień awansu zawodowego.....	14
Tabela 12: Baza lokalowa i materiałowa publicznych placówek.....	17
Tabela 13. Infrastruktura sportowa i place zabaw.....	18
Tabela 14: Zapotrzebowanie placówek w zakresie infrastruktury, wyposażenia, pomocy dydaktycznych oraz zajęć dodatkowych na lata 2015-2020.....	18
Tabela 15: Wyniki sprawdzianu przeprowadzonego w klasach szóstych publicznych szkół podstawowych z Gminy Radoszyce w latach 2010-2015.....	21
Tabela 16: Wyniki egzaminu gimnazjalny 2015 na tle powiatu, województwa, kraju.....	22
Tabela 17: Struktura ludności na terenie Gminy w latach 2013-2015.....	27
Tabela 18: Liczba urodzeń w Gminie Radoszyce w podziale na sołectwa w latach 2011-2015.....	27
Tabela 19. Prognozowana liczba uczniów w gimnazjum do roku 2022.....	28
Tabela 20: Wydatki na oświatę w 2015 roku w Gminie Radoszyce.....	29
Tabela 21: Udział wydatków na oświatę w ogólnych wydatkach gminy.....	30
Tabela 22: Analiza SWOT.....	31
Tabela 23. Cele operacyjne.....	34

17. Spis wykresów

Wykres 1: Liczba nauczycieli w poszczególnych placówkach.....	14
Wykres 2: Wyniki egzaminu gimnazjalnego 2015 na tle powiatu, województwa, kraju.....	23
Wykres 3: Wskaźnik EWD gimnazjum: część humanistyczna.....	23
Wykres 4. Wskaźnik EWD gimnazjum: historia i WOS.....	24
Wykres 5. Wskaźnik EWD gimnazjum: język polski.....	24
Wykres 6. Wskaźnik EWD gimnazjum: część matematyczno-przyrodnicza.....	25
Wykres 7. Wskaźnik EWD gimnazjum: przedmioty przyrodnicze	25
Wykres 8. Wskaźnik EWD gimnazjum: matematyka.....	26
Wykres 9: Koszt utrzymania 1 ucznia w placówce w ciągu jednego roku szkolnego (wykres przedstawia dane dotyczące roku 2015).....	30

18. Spis map

Mapa 1: Gmina Radoszyce.....3

**Wiceprzewodniczący
Rady Gminy**
Tadeusz Basiak
Tadeusz Basiak