

**UCHWAŁA NR V / 23 / 2015
RADY GMINY RADOSZYCE
z dnia 31 marca 2015 roku**

w sprawie uchwalenia Statutu Gminnego Ośrodka Pomocy Społecznej w Radoszycach

Na podstawie art. 18 ust. 2 pkt 15 i art. 40 ust. 2 pkt 2 Ustawy z dnia 8 marca 1990 r. o samorządzie gminnym (tekst jednolity: Dz. U. z 2013 roku, poz. 594 ze zmianami) w związku z art. 110 ust. 1 Ustawy z dnia 12 marca 2004 roku o pomocy społecznej (tekst jednolity: Dz. U. z 2015 roku, poz. 163) i art. 11 ust. 2 Ustawy z dnia 27 sierpnia 2009 roku o finansach publicznych (tekst jednolity: Dz. U. z 2013 roku, poz. 885 ze zmianami)

Rada Gminy uchwała, co następuje:

§ 1

Uchwała się Statut Gminnego Ośrodka Pomocy Społecznej w Radoszycach w brzmieniu określonym w Załączniku Nr 1 do niniejszej uchwały oraz Schemat organizacyjny Gminnego Ośrodka Pomocy Społecznej w Radoszycach w brzmieniu określonym w Załączniku Nr 2 do niniejszej uchwały.

§ 2

Traci moc uchwała Nr XXXIV / 200 / 10 Rady Gminy w Radoszycach z dnia 31 sierpnia 2010 roku w sprawie przyjęcia statutu Gminnego Ośrodka Pomocy Społecznej w Radoszycach.

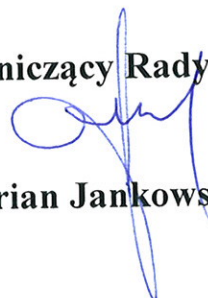
§ 3

Wykonanie uchwały powierza się Wójtowi Gminy Radoszyce.

§ 4

Uchwała wchodzi w życie po upływie 14 dni od dnia ogłoszenia w Dzienniku Urzędowym Województwa Świętokrzyskiego.

Przewodniczący Rady Gminy



Marian Jankowski

U z a s a d n i e n i e

W świetle zapisu art. 11 ust. 2 Ustawy z dnia 27 sierpnia 2009 roku o finansach publicznych jednostka budżetowa działa w oparciu o statut, określający w szczególności jej nazwę, siedzibę i przedmiot działalności, w tym przedmiot działalności podstawowej. Obowiązujący aktualnie Statut Gminnego Ośrodka Pomocy Społecznej w Radoszycach został przyjęty uchwałą Nr XXXIV / 200 / 10 Rady Gminy w Radoszycach z dnia 31 sierpnia 2010 roku, jednak od tego czasu Ośrodek przyjął nowe zadania. Zapisy statutu nie odpowiadają stanowi faktycznemu i istnieje uzasadniona potrzeba ich aktualizacji.

Podjęcie uchwały jest zasadne, albowiem wynika z zaleceń pokontrolnych z dnia 18 grudnia 2014 roku sporządzonych przez Zespół Kontrolny Wydziału Polityki Społecznej Świętokrzyskiego Urzędu Wojewódzkiego w Kielcach.

Załącznik Nr 1 do Uchwały Nr V / 23 / 2015
Rady Gminy Radoszyce z dnia 31 marca 2015 roku
w sprawie uchwalenia Statutu Gminnego Ośrodka Pomocy Społecznej w Radoszycach

STATUT

Gminnego Ośrodka Pomocy Społecznej w Radoszycach

Rozdział I

Postanowienia ogólne

§ 1

Gminny Ośrodek Pomocy Społecznej w Radoszycach zwany dalej „Ośrodkiem” działa na podstawie:

- 1) Ustawy z dnia 8 marca 1990 roku o samorządzie gminnym (tekst jednolity: Dz. U. z 2013 roku, poz.594 ze zmianami);
- 2) Ustawy z dnia 12 marca 2004 roku o pomocy społecznej (tekst jednolity: Dz. U z 2015 roku, poz.163);
- 3) Ustawy z dnia 27 sierpnia 2009 roku o finansach publicznych (tekst jednolity: Dz. U z 2013 roku, poz.885 ze zmianami);
- 4) Uchwały Nr XIV/51/90 Gminnej Rady Narodowej w Radoszycach z dnia 25 kwietnia 1990 roku w sprawie utworzenia jednostki budżetowej pod nazwą Gminny Ośrodek Pomocy Społecznej w Radoszycach;
- 5) innych przepisów prawnych dotyczących Ośrodka i jednostek budżetowych;
- 6) niniejszego Statutu zatwierdzonego przez Radę Gminy Radoszyce.

§ 2

Siedziba Ośrodka mieści się w Radoszycach przy ul. Papieża Jana Pawła II Nr 33.

§ 3

1. Terenem działania Ośrodka jest obszar Gminy Radoszyce.
2. Teren działania dzieli się na rejony.

§ 4

1. Ośrodek jest samorządową jednostką organizacyjną i budżetową, realizującą zadania z zakresu pomocy społecznej.
2. Bezpośredni nadzór i kontrolę nad działalnością Ośrodka sprawuje Wójt Gminy Radoszyce.
3. Nadzór merytoryczny nad wykonywaniem zadań zleconych gminie z zakresu administracji rządowej sprawuje Wojewoda Świętokrzyski.

Rozdział 2

Cel i zadania Ośrodka

§ 5

1. Ośrodek realizuje zadania własne gminy oraz zadania zlecone zgodnie z obowiązującymi przepisami prawa.

2. Celem działalności Ośrodka jest:

- 1) wspieranie osób i rodzin w wysiłkach zmierzających do zaspokojenia niezbędnych potrzeb i umożliwienia im życia w warunkach odpowiadających godności człowieka;
- 2) doprowadzenie w miarę możliwości do życiowego usamodzielnienia osób i rodzin oraz ich integracji ze środowiskiem;
- 3) zapobieganie powstawaniu trudnych sytuacji życiowych osób i rodzin oraz umożliwianie osobom i rodzinom przezwycięzenie trudnych sytuacji życiowych, których nie są one w stanie pokonać wykorzystując własne środki, możliwości i uprawnienia.

§ 6

1. Do zadań własnych gminy o charakterze obowiązkowym, realizowanych przez Ośrodek należą:

- 1) opracowanie i realizacja Gminnej Strategii Rozwiązywania Problemów Społecznych ze szczególnym uwzględnieniem programów pomocy społecznej, profilaktyki i rozwiązywania problemów alkoholowych i innych, których celem jest integracja osób i rodzin z grup szczególnego ryzyka;
- 2) sporządzanie, zgodnie z art. 16a Ustawy o pomocy społecznej, oceny w zakresie pomocy społecznej;
- 3) udzielanie schronienia, zapewnienie posiłku oraz niezbędnego ubrania osobom tego pozbawionym;
- 4) przyznawanie i wypłacanie zasiłków okresowych;
- 5) przyznawanie i wypłacanie zasiłków celowych;
- 6) przyznawanie i wypłacanie zasiłków celowych na pokrycie wydatków powstałych w wyniku zdarzenia losowego;
- 7) przyznawanie i wypłacanie zasiłków celowych na pokrycie wydatków na świadczenia zdrowotne osobom bezdomnym oraz innym osobom nie mającym dochodu i możliwości uzyskania świadczeń na podstawie przepisów o świadczeniach opieki zdrowotnej finansowanych ze środków publicznych;
- 8) przyznawanie zasiłków celowych w formie biletu kredytowanego;
- 9) opłacanie składek na ubezpieczenia emerytalne i rentowe za osobę, która zrezygnuje z zatrudnienia w związku z koniecznością sprawowania bezpośredniej,

osobistej opieki nad długotrwale lub ciężko chorym członkiem rodziny oraz wspólnie nie zamieszkującymi matką, ojcem lub rodzeństwem;

10) praca socjalna;

11) organizowanie i świadczenie usług opiekuńczych, w tym specjalistycznych w miejscu zamieszkania, z wyłączeniem specjalistycznych usług opiekuńczych dla osób z zaburzeniami psychicznymi;

12) prowadzenie i zapewnienie miejsc w mieszkaniach chronionych;

13) dożywianie dzieci;

14) sprawienie pogrzebu, w tym osobom bezdomnym;

15) kierowanie do domu pomocy społecznej i ponoszenie odpłatności za pobyt mieszkańca gminy w tym domu;

16) pomoc osobom mającym trudności w przystosowaniu się do życia po zwolnieniu z zakładu karnego;

17) sporządzanie sprawozdawczości oraz przekazywanie jej właściwemu wojewodzie, również w formie dokumentu elektronicznego, z zastosowaniem systemu teleinformatycznego;

18) utworzenie i utrzymywanie ośrodka pomocy społecznej, w tym zapewnienie środków na wynagrodzenia pracowników;

19) przyznawanie i wypłacanie zasiłków stałych;

20) opłacanie składek na ubezpieczenie zdrowotne określonych w przepisach o świadczeniach opieki zdrowotnej finansowanych ze środków publicznych.

2. Do zadań własnych gminy należy:

1) przyznawanie i wypłacanie zasiłków specjalnych celowych;

2) przyznawanie i wypłacanie pomocy na ekonomiczne usamodzielnienie w formie zasiłków, pożyczek oraz pomocy w naturze;

3) prowadzenie i zapewnienie miejsc w domach pomocy społecznej i ośrodkach wsparcia o zasięgu gminnym oraz kierowanie do nich osób wymagających opieki;

4) podejmowanie innych zadań z zakresu pomocy społecznej wynikających z rozeznaczonych potrzeb gminy, w tym tworzenie i realizacja programów osłonowych;

5) współpraca z powiatowym urzędem pracy w zakresie upowszechniania ofert pracy oraz informacji o wolnych miejscach pracy, upowszechniania informacji o usługach poradnictwa zawodowego i o szkoleniach.

§ 7

Ośrodek realizuje zadania wynikające z przepisów Ustawy z dn. 21 czerwca 2001 r. o dodatkach mieszkaniowych (Dz. U z 2013 roku, poz. 966 ze zmianami) w następującym zakresie:

- 1) przyjmowanie i ewidencjonowanie wniosków w sprawie przyznawania dodatków mieszkaniowych;
- 2) sprawdzania prawidłowości i kompletności wniosków wraz z dokonywaniem obliczeń dodatków mieszkaniowych;
- 3) przygotowywania projektów decyzji w sprawie przyznania dodatków mieszkaniowych.

§ 8

Ośrodek wykonuje zadania własne gminy z zakresu przeciwdziałania przemocy w rodzinie, do których w szczególności należy:

- 1) opracowanie i realizacja Gminnego Programu Przeciwdziałania Przemocy w Rodzinie oraz Ochrony Ofiar Przemocy w Rodzinie;
- 2) prowadzenie poradnictwa i interwencji w zakresie przeciwdziałania przemocy w rodzinie, w szczególności poprzez działania edukacyjne służące wzmocnieniu opiekuńczych i wychowawczych kompetencji rodziców w rodzinach zagrożonych przemocą;
- 3) zapewnienie osobom dotkniętym przemocą w rodzinie miejsc w ośrodkach wsparcia;
- 4) zapewnienie obsługi organizacyjno --technicznej Zespołu Interdyscyplinarnego w Gminie Radoszyce.

§ 9

1. Ośrodek wykonuje zadania określone Ustawą z dnia 9 czerwca 2011 roku o wspieraniu rodziny i systemu pieczy zastępczej (Dz. U. z 2013 roku, poz.135 ze zmianami) do których w szczególności należy:

- 1) opracowanie i realizacja 3 – letnich gminnych programów wspierania rodziny;
- 2) organizacja i nadzór pracy asystentów rodziny;
- 3) tworzenie możliwości podnoszenia kwalifikacji asystenta rodziny;
- 4) tworzenie oraz rozwój sytemu opieki nad dzieckiem, w tym placówek wsparcia dziennego oraz praca z rodziną przeżywającą trudności w wypełnianiu funkcji opiekuńczo-wychowawczych przez:
 - a) zapewnienie rodzinie przeżywającej trudności wsparcia i pomocy asystenta rodziny oraz dostępu do specjalistycznego poradnictwa;

- b) organizowanie szkoleń i tworzenia warunków do działania rodzin wspierających;
 - c) prowadzenie placówek wsparcia dziennego oraz zapewnienie w nich miejsc dla dzieci;
- 5) finansowanie:
- a) kosztów rodzin wspierających;
 - b) podnoszenie kwalifikacji przez asystentów rodziny;
 - c) kosztów związanych z udzielaniem pomocy, ponoszonych przez rodziny wspierające;
- 6) współfinansowanie pobytu dziecka w rodzinie zastępczej, rodzinnym domu dziecka, placówce opiekuńczo – wychowawczej, regionalnej placówce opiekuńczo – terapeutycznej lub interwencyjnym ośrodku preadopcyjnym;
- 7) sporządzanie sprawozdań rzeczowo – finansowych z zakresu wspierania rodziny oraz przekazywanie ich właściwemu wojewodzie w wersji elektronicznej, z zastosowaniem systemu teleinformacyjnego;
- 8) prowadzenie monitoringu sytuacji dziecka z rodziny zagrożonej kryzysem lub przeżywającej trudności w wypełnianiu funkcji opiekuńczo – wychowawczej, zamieszkałego na terenie gminy;
- 9) przekazywanie do Biura Informacji Gospodarczej informacji o powstaniu zaległości z tytułu ponoszenia przez rodziców opłaty za pobyt dziecka w pieczy zastępczej za okres dłuższy niż 12 miesięcy.

§ 10

Zadania zlecone gminie z zakresu administracji rządowej realizowane przez Ośrodek obejmują w szczególności:

- 1) organizowanie i świadczenie specjalistycznych usług opiekuńczych w miejscu zamieszkania dla osób z zaburzeniami psychicznymi;
- 2) przyznawanie i wypłacanie zasiłków celowych na pokrycie wydatków związanych z klęską żywiołową lub ekologiczną;
- 3) realizacja zadań wynikających z rządowych programów pomocy społecznej, mających na celu ochronę poziomu życia osób, rodzin i grup społecznych oraz rozwój specjalistycznego wsparcia;
- 4) przyznawanie i wypłacanie zasiłków celowych, a także udzielanie schronienia, posiłku oraz niezbędnego ubrania cudzoziemcom, o których mowa w art. 5a;
- 5) przyznawanie i wypłacanie zasiłków celowych, a także udzielanie schronienia oraz zapewnianie posiłku i niezbędnego ubrania cudzoziemcom, którym udzielono zgody na pobyt ze względów humanitarnych lub zgody na pobyt tolerowany na terytorium Rzeczypospolitej Polskiej;

- 6) wypłacanie wynagrodzenia za sprawowanie opieki;
- 7) przyznawanie i wypłacanie pomocy materialnej o charakterze socjalnym dla uczniów zamieszkałych na terenie gminy Radoszyce zgodnie z Ustawą z dnia 7 września 1991 roku o systemie oświaty (Dz. U. z 2004 roku, Nr 256, poz.2572 ze zmianami);
- 8) przyznawanie i wypłacanie dodatku energetycznego.

§ 11

Ośrodek realizuje zadania wynikające z Rozporządzenia Rady Ministrów z dnia 27 maja 2014 roku w sprawie szczegółowych warunków realizacji rządowego programu dla rodzin wielodzietnych, do których w szczególności należy:

- 1) przyjmowanie i weryfikowanie wniosków o przyznanie Karty Dużej Rodziny, lub wydanie jej duplikatu;
- 2) przyznawanie Kart lub ich duplikatów;
- 3) wydawanie decyzji administracyjnych w przypadku odmowy wydania Karty lub utraty uprawnień;
- 4) informowanie członków rodzin wielodzietnych o przysługujących im uprawnieniach przez wskazanie strony internetowej urzędu obsługującego Ministra właściwego do spraw zabezpieczenia społecznego;
- 5) informowanie członków rodzin wielodzietnych o przysługujących im uprawnieniach przez obwieszczenie aktualnego wykazu uprawnień przysługujących na podstawie programu lub w inny zwyczajowo przyjęty w gminie sposób publikowania ogłoszenia;
- 6) informowanie członków rodzin wielodzietnych o obowiązku niezwłocznego powiadomienia o wystąpieniu zmian mających wpływ na uprawnienia do korzystania z rządowego programu dla rodzin wielodzietnych.

§ 12

Ośrodek realizuje zadania zlecone gminie z zakresu administracji rządowej, wynikające z Ustawy o pomocy osobom uprawnionym do alimentów, do których w szczególności należy odbieranie oświadczeń majątkowych oraz przeprowadzanie wywiadów alimentacyjnych u dłużników alimentacyjnych dla potrzeb Urzędu Gminy w Radoszycach.

§ 13

Przedmiotem działalności Ośrodka są również inne zadania wynikające z:

- 1) uchwał Rady Gminy Radoszyce i Zarządzeń Wójta Gminy Radoszyce;
- 2) innych przepisów prawnych dotyczących działalności Ośrodków Pomocy Społecznej i gminnych jednostek organizacyjnych.

§ 14

1. Ośrodek współpracuje z organizacjami, kościołem katolickim, innymi kościołami, związkami wyznaniowymi, fundacjami, stowarzyszeniami, pracodawcami, służbą zdrowia, policją, sądem oraz osobami fizycznymi i prawnymi w celu udzielania pomocy i doprowadzenia do integracji osób niepełnosprawnych ze środowiskiem.

2. Ośrodek współpracuje z Powiatowym Urzędem Pracy w Końskich.

3. Ośrodek współpracuje z Gminną Komisją Rozwiązywania Problemów Alkoholowych w Radoszycach.

4. Ośrodek realizuje swoje zadania współpracując w szczególności z:

- 1) Urzędem Wojewódzkim – Wydział Polityki Społecznej w Kielcach;
- 2) Urzędem Marszałkowskim Województwa Świętokrzyskiego – Regionalny Ośrodek Polityki Społecznej w Kielcach.

Rozdział 3

Organizacja Ośrodka

§ 15

1. Strukturę organizacyjną Ośrodka tworzy Kierownik Ośrodka i podlegli mu pracownicy.

2. Ośrodkiem kieruje jego Kierownik.

3. Uprawnienia zwierzchnika służbowego w stosunku do Kierownika Ośrodka, w tym w zakresie zatrudnienia i zwolnienia, wykonuje Wójt Gminy.

4. Szczegółową organizację Ośrodka i jego zasady funkcjonowania określa Regulamin Organizacyjny Ośrodka.

§ 16

Kierownik Ośrodka, podejmując decyzje w sprawach merytorycznych, należących do jego zadań, sprawuje nadzór nad ich realizacją oraz odpowiada za politykę społeczną na obszarze gminy.

§ 17

1. Kierownik Ośrodka jest służbowym przełożonym wszystkich pracowników Ośrodka, którzy wykonują zadania im powierzone w zakresie ustalonym przez Kierownika Ośrodka.

2. Zadania pracowników na poszczególnych stanowiskach pracy wynikają z ich zakresów czynności.

3. Kierownik Ośrodka w zakresie ustalonym przez Wójta zapewnia warunki działania, organizację pracy i sprawne funkcjonowanie Ośrodka, kieruje jego działalnością oraz reprezentuje go na zewnątrz.

4. Szczegółowe zadania Kierownika Ośrodka określa Wójt Gminy w drodze ustalenia zakresu czynności i obowiązków.

§ 18

1. Kierownik Ośrodka wydaje decyzje administracyjne z zakresu wykonywanych zadań własnych gminy i zleconych gminie z upoważnienia Wójta Gminy.

2. Wójt Gminy udziela upoważnienia Kierownikowi Ośrodka w następujących sprawach:

- 1) indywidualnych sprawach z zakresu pomocy społecznej, należących do właściwości gminy;
- 2) upoważnienie może być udzielone innej osobie na wniosek Kierownika Ośrodka Pomocy Społecznej.

§ 19

Kierownik Ośrodka składa Radzie Gminy coroczne sprawozdania z działalności Ośrodka oraz przedstawia potrzeby w zakresie pomocy społecznej.

§ 20

Szczegółowe zasady dotyczące praw i obowiązków pracowników oraz zasady ich wynagradzania określają przepisy ustawy o pracownikach samorządowych wraz z aktami wykonawczymi, ustawy o pomocy społecznej, przepisy prawa pracy oraz Regulaminu wynagradzania pracowników Ośrodka, ustalonego przez Kierownika Ośrodka.

Rozdział 4
Gospodarka finansowa i mienie

§ 21

1. Ośrodek prowadzi gospodarkę finansową na zasadach obowiązujących w samorządowych jednostkach budżetowych, a w szczególności w ustawach o finansach publicznych i rachunkowości.

2. Ośrodek posiada wyodrębniony rachunek bankowy.

§ 22

1. Podstawą gospodarki finansowej Ośrodka jest plan finansowy, obejmujący dochody i wydatki określone i przyjęte w budżecie gminy.

2. Plan finansowy określa jest na każdy rok budżetowy.

Rozdział 5
Postanowienia końcowe

§ 23

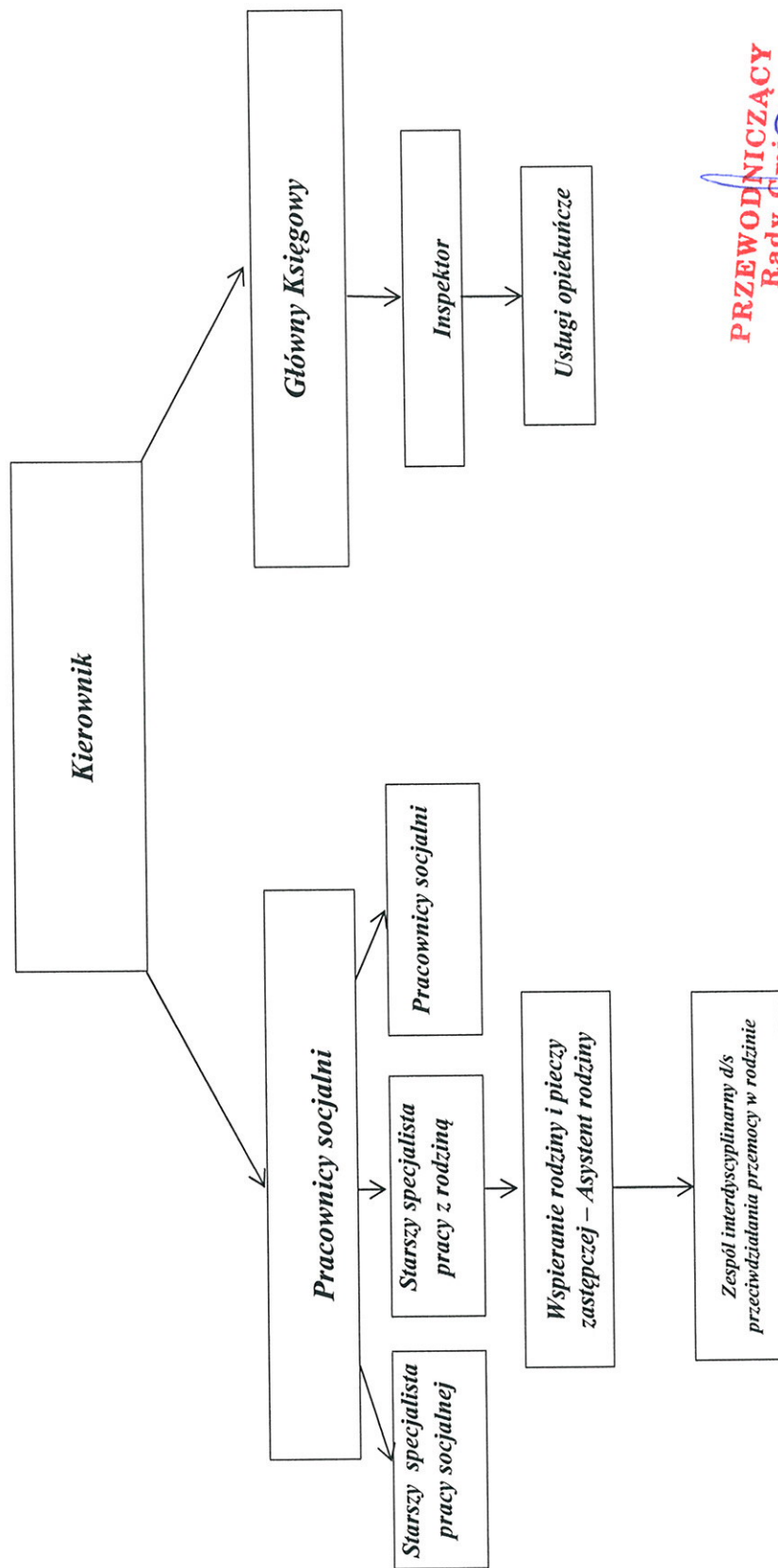
Wszelkie zmiany niniejszego Statutu Ośrodka Pomocy Społecznej w Radoszycach wymagają stosownej uchwały Rady Gminy podjętej na wniosek Wójta Gminy.

PRZEWODNICZĄCY
Rady Gminy


Marian Jankowski

Załącznik Nr 2 do Uchwały Nr V / 23 / 2015
Rady Gminy Radoszyce z dnia 31 marca 2015 roku
w sprawie przyjęcia Statutu Gminnego Ośrodka
Pomocy Społecznej w Radoszycach

Schemat organizacyjny Gminnego Ośrodka Pomocy Społecznej w Radoszycach



PRZEWODNICZĄCY
Rady Gminy
Marian Janikowski