





### 7. Opis rozwiązań projektowych

Projektowany odcinek wodociągu przewidziano z rur PE160mm i PE110mm łączonych poprzez zgrzewanie czołowe. Rurociągi sieci wodociągowej zaprojektowano na ciśnienie nominalne 10atm. Projektuje się montaż kształtek wtryskowych z PE100 (trójniki, redukcje) w węzłach sieci łączonych z przewodem przez zgrzewanie doczołowe a z uzbrojeniem sieci tuleją z PE (kształtka wtryskowa) z kolnierzem stalowym. Łuki i kolana na sieci PE jako złączki doczołowe wtryskowe. Rury, kształtki i uzbrojenie oraz wszystkie materiały stykające się bezpośrednio z wodą winny posiadać atest ITB oraz PZH na kontakt z wodą pitną.

Projektowany rurociąg wodociągowy w pobliżu istniejących szamb i gnojowników jeżeli odległość jest mniejsza od 10,0m należy umieścić w rurach ochronnych PE tak aby rura ochronna stanowiła izolację od w/w na odległość co najmniej 10,0m. Rurę ochronną należy uszczelnąć po obu stronach. W przypadku kolizji rurociągu wodociągowego z rurą kanalizacyjną, jeżeli odległość w pionie jest mniejsza niż 0,6m należy rurociąg wodociągowy umieścić w rurze ochronnej jw. **Rurociągi wykonane z PE łączone przez zgrzewanie zapewniają w 100% ochronę przed przenikaniem do rurociągu wodnego wód skażonych.**

### 8. Głębokość ułożenia przewodów wodociągowych

Głębokość ułożenia przewodów wodociągowych w oparciu o obowiązujące normy powinna wynosić 1.5 m licząc od górnej ścianki rurociągu do powierzchni terenu.

### 9. Uzbrojenie sieci wodociągowej

Rurociągi sieci wykonane zostaną z rur PE160mm i PE110mm zgrzewanych czołowo. W skład uzbrojenia sieci wchodzi:

- Zasuwy w węzłach
- hydranty przeciwpożarowe nadziemne 80mm

Skrzynki zasuw należy obrukować prefabrykatem betonowym i oznaczyć tabliczką zgodnie z normą.

Hydranty zaprojektowano na sieci PE160mm i PE110mm.

### 10. Przejścia wodociągiem pod przeszkodami

W trakcie wymiany rur PVC na PE należy odtworzyć również rury ochronne, a w miejscach gdzie stwierdzi się brak rury ochronnej zamontować je **zwłaszcza na przekroczeniach gazociągu**. W miejscach kolizji z kablami telekomunikacji lub energetycznymi należy na kable zamontować rury Arota.

### 11. Oznakowanie sieci wodociągowej

Oznakowanie trasy sieci i jej uzbrojenia wykonane będzie na słupkach betonowych i opisane na tabliczkach przytwierdzonych do tyche słupków.

### 12. Przyłącza wodociągowe

Aby zapewnić możliwość korzystania przez odbiorców z wodociągu należy w miejscach gdzie doprowadzone są przyłącza do starej sieci zamontować nowe nawierтки z kluczem i skrzynką.

### 13. Zabezpieczenie wykopów, prowadzenie robót ziemnych

W terenach niezabudowanych projektuje się wykopy prowadzić mechanicznie rozkopem z nachyleniem skarp odpowiednim do występującego gruntu. W terenie zabudowanym zakłada się prowadzenie robót częściowo mechanicznie częściowo ręcznie wykopem o ścianach pionowych w szalunkach. Podczas wykonywania przejść pod istniejącym uzbrojeniem oraz w pobliżu budynków należy wykopy prowadzić ręcznie w szalunkach.

W trakcie prowadzenia robót ziemnych - wykopów na gruntach rolnych, zdjąć warstwę próchniczną gleby i ponownie wbudować ją przy zasypywaniu wykopów, w ten sposób, by uzyskać pierwotną strukturę gleby.

### 14. Wytyczne prowadzenia robót

Proponuje się aby roboty prowadzić od połączenia z istniejącym rurociągiem odcinkami nie większymi niż 300-400 m. Każde przekroczenie istniejącego uzbrojenia należy wykonać ręcznie przy obecności przedstawiciela użytkownika, wpisać do dziennika budowy wykonanie przekroczenia przeszkody i doprowadzić do odbioru przez przedstawiciela użytkownika. Po wykonaniu danego odcinka należy przeprowadzić próbę ciśnienia i zasypać rurociąg. Po wykonaniu odcinka należy teren przywrócić do stanu pierwotnego. Przed włączeniem do eksploatacji należy wykonać płukanie i dezynfekcję rurociągu i wykonać badania jakości wody. Tylko dwukrotne pozytywne wyniki badań bakteriologicznych wykonanych przez Sanepid po dezynfekcji i płukaniu sieci i przyłączy mogą być podstawą do podania wody dla ludności i zwierząt. Włączenie do eksploatacji sieci wodociągowej wymaga uzyskania zgody Państwowego Powiatowego Inspektora Sanitarnego w Stalowej Woli.



## **INFORMACJA DOTYCZĄCA BEZPIECZEŃSTWA I OCHRONY ZDROWIA**

W czasie budowy sieci wodociągowej występują prace, które prowadzone muszą być pod szczególnym nadzorem ze względu na bezpieczeństwo i ochronę zdrowia ludzi zatrudnionych.

Zagrożenia występujące przy wykonywaniu robót ziemnych:

upadek pracownika lub osoby postronnej do wykopu (brak wygradzenia wykopu balustradami; brak przykrycia wykopu), zasypanie pracownika w wykopie wąskoprzeźrzanym (brak zabezpieczenia ścian wykopu przed obsunięciem się; obciążenie klina naturalnego odłamu gruntu urobkiem pochodzącym z wykopu), potrącenie pracownika lub osoby postronnej łyżką koparki przy wykonywaniu robót na placu budowy lub w miejscu dostępnym dla osób postronnych (brak wygradzenia strefy niebezpiecznej).

Roboty ziemne powinny być prowadzone na podstawie projektu określającego położenie instalacji i urządzeń podziemnych, mogących znaleźć się w zasięgu prowadzonych robót.

Wykonywanie robót ziemnych w bezpośrednim sąsiedztwie sieci: elektrycznych, gazowych wodociagowych, kanalizacyjnych powinny być prowadzone w bezpiecznej odległości i bezpiecznym sposobem. W czasie wykonywania robót ziemnych miejsca niebezpieczne należy ogrodzić i umieścić napisy ostrzegawcze. W czasie wykonywania wykopów w miejscach dostępnych dla osób postronnych, należy wokół wykopów pozostawionych na czas zmroku i w nocy ustawić balustrady zaopatrzone w światło ostrzegawcze koloru czerwonego.

Poręcze balustrad powinny znajdować się na wysokości 1,10 m nad terenem i w odległości nie mniejszej niż 1,0 m od krawędzi wykopu.

Należy również ustalić rodzaje prac, które powinny być wykonywane przez, co najmniej dwie osoby, w celu zapewnienia asekuracji, ze względu na możliwość wystąpienia szczególnego zagrożenia dla zdrowia lub życia ludzkiego. Dotyczy to prac wykonywanych w wykopach i wyrobiskach o głębokości większej od 2,0 m.

Składowanie urobku, materiałów i wyrobów jest zabronione: w odległości mniejszej niż 0,50 m od krawędzi wykopu, jeżeli ściany wykopu są obudowane oraz jeżeli obciążenie urobku jest przewidziane w doborze obudowy, w strefie klina naturalnego odłamu gruntu, jeżeli ściany wykopu nie są obudowane.

Ruch środków transportowych obok wykopów powinien odbywać się poza granicą klina naturalnego odłamu gruntu.

Przebywanie osób pomiędzy ścianą wykopu a koparką, nawet w czasie postoju jest

zabronione. Zakładanie obudowy lub montaż rur w uprzednio wykonanym wykopie o ścianach pionowych i na głębokości powyżej 1,0 m wymaga tymczasowego zabezpieczenia osób klatkami osłonowymi lub obudową prefabrykowaną.

Środki techniczne i organizacyjne zapobiegające niebezpieczeństwom wynikającym z wykonywania robót budowlanych.

Bezpośredni nadzór nad bezpieczeństwem i higieną pracy sprawują odpowiednio kierownik budowy oraz mistrz budowlany stosownie do swoich obowiązków.

Kierownik budowy zobowiązany jest do:

organizowania stanowisk pracy zgodnie z przepisami i zasadami bezpieczeństwa i higieny pracy, dbać o sprawność środków ochrony indywidualnej oraz ich stosowania zgodnie z przeznaczeniem, organizować, przygotować i prowadzić prace uwzględniając zabezpieczenie pracowników przed wypadkami przy pracy, zapewnić likwidację zagrożeń dla zdrowia i życia pracowników głównie przez stosowanie technologii materiałów i substancji nie powodujących takich zagrożeń.

Pracownicy zatrudnieni na budowie powinni być wyposażeni w środki ochrony indywidualnej oraz odzież i obuwie robocze zgodnie z tabelą norm przydziału środków ochrony indywidualnej opracowana przez pracodawcę.

Środki ochrony indywidualnej w zakresie ochrony zdrowia i bezpieczeństwa użytkowników tych środków powinny zapewnić wystarczającą ochronę przed występującymi zagrożeniami np.: upadek z wysokości, uszkodzenia głowy, twarzy, wzroku, słuchu.



**Skrócony wypis ze skorowidza działek**  
z dnia: 2011-05-19

lp.	NrOb	Nr działki Ark.	Księga wiecz	Ch	Udział	właściciel / władający	Oznaczenie użytku	pow. uż. [ha]	pow. dz. [ha]
1	7	814/2 4	DEC 38492	WŁ	1/1	Gmina Radomyśl nad Sanem Radomyśl.	Ps Ps III	4.19	4.27
2	7	828 5	KW 45060 ST REP.A 232005	WŁ	1/1	Jarosław Tomasz Janeczko Rodzice: Ryszard, Helena Dąbrowka 34;	Ps Ps VI R R II	0.08 1.51	1.72
3	7	829/1 5	KW 23851 ST	WŁ	1/1	Dariusz Klimek Rodzice: Witold, Czesława Dąbrowka Pniowska 32;	R R II	0.47	0.47
4	7	829/2 5	KW 22344 ST REP.A 134092	WŁ	1/1	Zbigniew Kazimierz Jaworski Rodzice: Bolesław, Zofia Dąbrowka Pniowska 31; 37-455 Radomyśl n/Sanem;	R R II	0.14	0.14
5	7	831/1 5	KW 9275 ST NS 6487	WŁ	1/3 1/3	Andrzej Jurkowski Rodzice: Władysław, Mieczysława Dąbrowka Pniowska 110; Stanisław Jurkowski Rodzice: Władysław, Mieczysława Dąbrowka Pniowska 110;	R R II R R IIIa	0.35 0.20	0.57
6	7	832 5	424796	WŁ	1/1	Władysław Jurkowski Rodzice: Józef, Agnieszka Dąbrowka Pniowska 110; (małżeństwo) Zbigniew Kazimierz Jaworski Rodzice: Bolesław, Zofia Dąbrowka Pniowska 31; 37-455 Radomyśl n/Sanem; Małgorzata Anna Jaworska Rodzice: Józef, Helena Dąbrowka Pniowska 31;	N R R IIIa R R II	0.37 0.01 0.14	0.52
7	7	834/1 5	KW 70465 AVZ 47276	WŁ	1/1	Józef Janeczko Rodzice: Stanisław, Genowefa Miączyn;	R R II	0.35	0.50
8	7	830/1 5	KW 57159	WŁ	1/1	Zbigniew Madoj Rodzice: Władysław, Anna Dąbrowka Pniowska 23;	Ps Ps VI R R II R R IIIa S R IIIa Ł Ł II	0.15 0.16 0.10 0.15	0.71
9	7	837/4 5	REP.A 50592	WŁ	1/1	(małżeństwo)	Br R IIIa	0.13	0.23

10	7	840/1 5	TB1S 00009809/4	WŁ	1/1	Stanisław Klimek Rodzice: Witold, Czesława Dąbrowka Pniowska 22; Agnieszka Klimek Rodzice: Michał, Emilia Dąbrowka Pniowska 22; 37-455 Radomyśl n/Sanem; (małżeństwo) Stanisław Brzozowski Rodzice: Stanisław, Maria Dąbrowka Pniowska 17; Zenobia Brzozowska Rodzice: Franciszek, Domicela Dąbrowka Pniowska 21; <th>R R IIIa R R IVa R R II Br Ps III</th> <th>0.16 0.24 0.01 0.14</th> <th>0.55</th>	R R IIIa R R IVa R R II Br Ps III	0.16 0.24 0.01 0.14	0.55
11	7	842/1 5	KW 56948	WŁ	1/1	(małżeństwo) Tomasz Gil Rodzice: Julian, Zofia Dąbrowka Pniowska 21; Anna Gil Rodzice: Stanisław, Zenobia Dąbrowka Pniowska 21;	R R IIIa R R II	0.03 0.17	0.33
12	7	842/2 5	REP. 237494 KW 57289	WŁ	1/1	(małżeństwo) Tomasz Gil Rodzice: Julian, Zofia Dąbrowka Pniowska 21; Anna Gil Rodzice: Stanisław, Zenobia Dąbrowka Pniowska 21;	R R II Ł Ł III	0.14 0.17	0.33
13	7	844/2 5	AVZ 20276 KW 4525 ST REP. 237494	WŁ	1/1	Jan Foliarz Rodzice: Piotr, Maria Pniów 102;	Ps Ps III R R II R R IIIa R R IIb R R IVa	0.05 0.09 0.26 0.53 0.44	1.37
14	7	845/4 5	KW 86362 REP.A 56180/1	WŁ	1/1	Jan Henryk Szymula Rodzice: Adam, Genowefa Dąbrowka Pniowska 16;	Br Ps III S R IIIa S R II	0.11 0.01 0.10	0.22
15	7	845/2 5	KW 57683 REP. 5164/93	WŁ	1/1	Lucyna Chwałka Rodzice: Stanisław, Olga Dąbrowka Pniowska 15;	R R IIIa S R II Br Ps III	0.41 0.05 0.06	0.52
16	7	846/2 5	KW 19331 REP.A 1140/01	WŁ	1/1	Lucyna Jurkiewicz Rodzice: Stanisław, Olga Dąbrowka 15;	Br Ps III S R II S R IIIa R R IVa R R IIIa	0.03 0.04 0.02 0.09 0.41	0.59
17	7	929/1 9	REP.A 3312/04 TB1S 00009809/4	WŁ	1/1	Skarb Państwa	R R IVa R R IIIa	0.0043 0.0133	0.0176

Dokument ten jest wyciskiem z opisywanych danych ewidencyjnych i nie jest wiarygodny, wydany jest w formie elektronicznej.

L.k.s. zam. 21664 20 11 r  
zgodność z operacjami ewidencyjnymi stwierdzam  
Stalowa Woja, dn. 19 05 20 11 r

**ZYPA STAROSTY**  
Józef Madoj  
Podinspektor w Wydziale Geodezji i Gospodarki Nieruchomościami





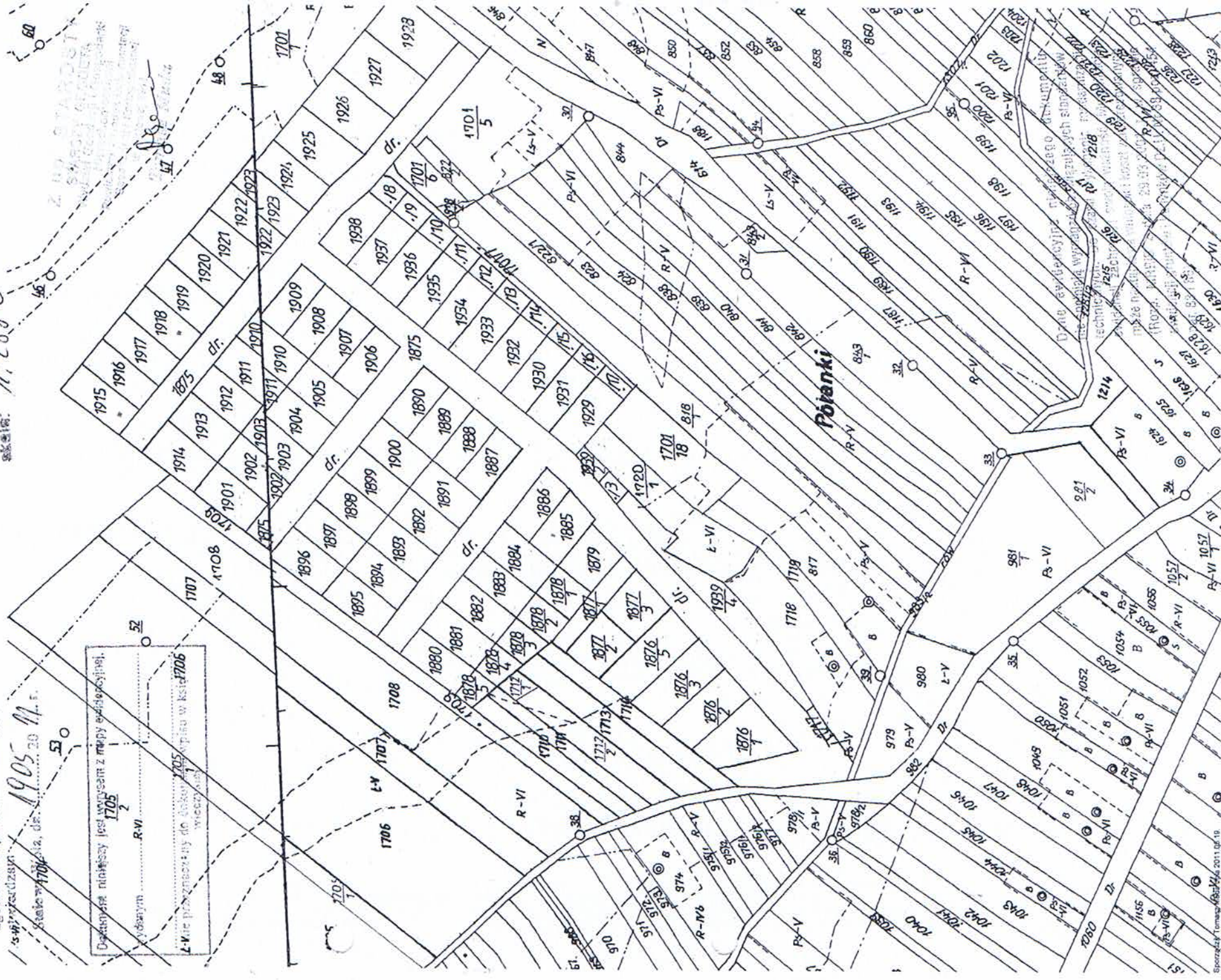


STAROSTWO POWIATOWE  
w Siatkowej Młoi  
ul. Podłazna 15  
37-450 Siatkowa Młoa

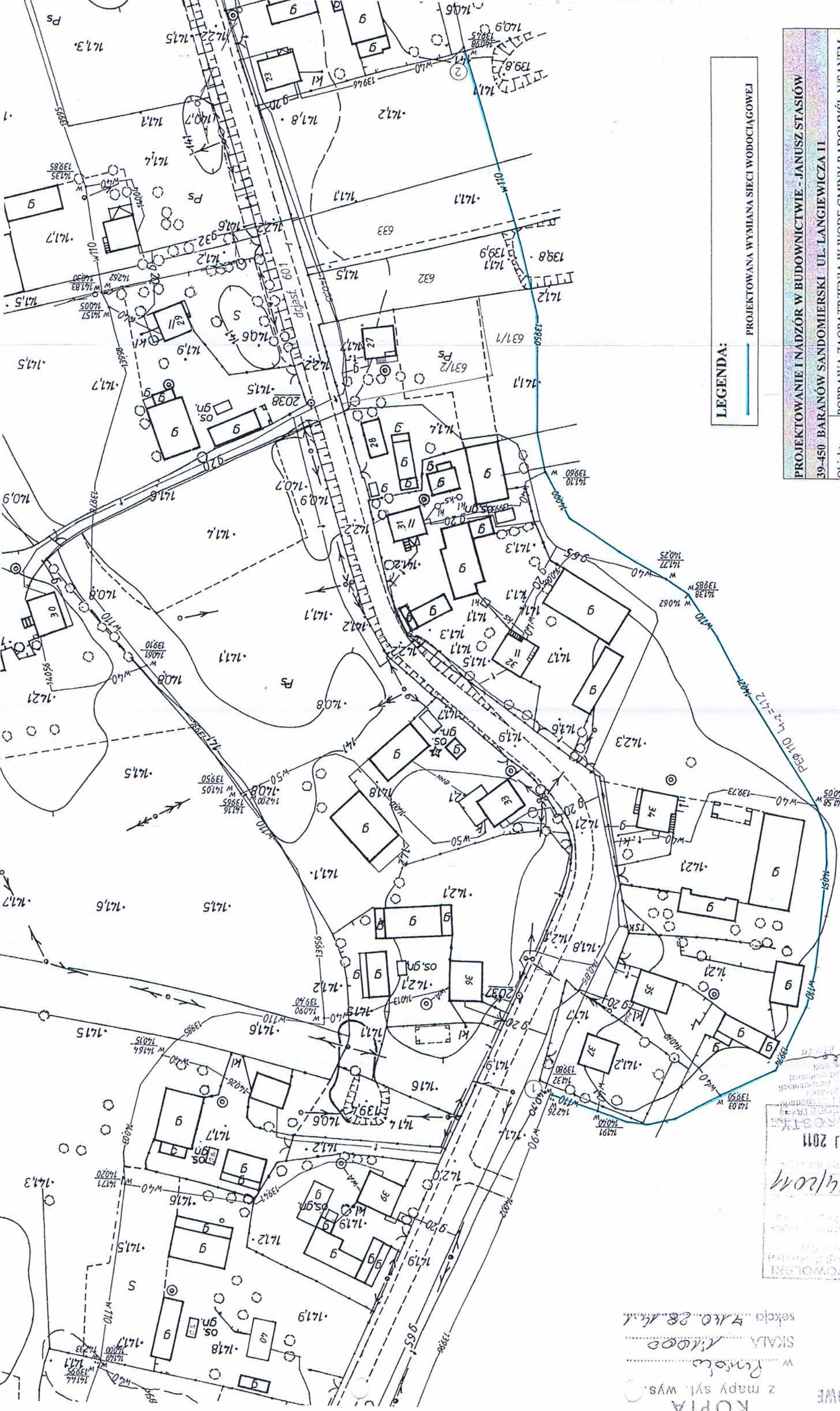
WYRYS  
Z MAPY EWIDENCYJNEJ  
obręb: **RADOMYSŁ M/S**  
Gmina: **RADOMYSŁ M/S**  
skala: **1:2880**


L.k.s. zam. 2/664 20.11.11 r.  
zgodność z operatem ewidencyjnym  
s-47/1705  
skala 1:2880 20.11.11 r.


Działki niniejszy jest wyrys z mapy ewidencyjnej.  
1705  
R-VI  
L-Vare przynależny do działki 1705 w księdze 1706  
wiczyska







**LEGENDA:**  
 PROJEKTOWANA WYMIANA SIECI WODOCIĄGOWEJ

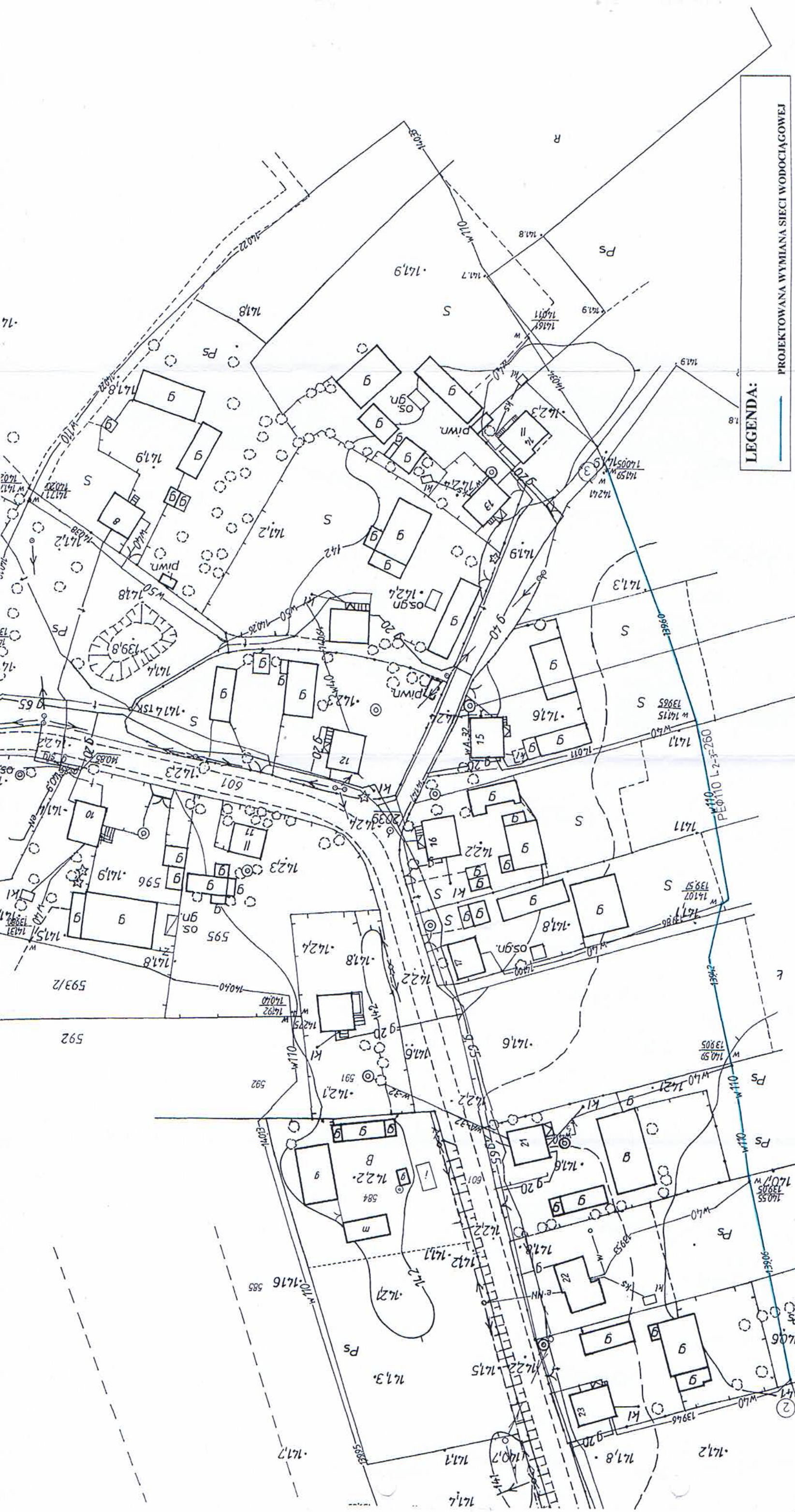
<b>PROJEKTOWANIE I NADZÓR W BUDOWNICTWIE - JANUSZ STASIÓW</b>	
<b>39-450 BARANÓW SANDOMIERSKI UL. LANGIEWICZA II</b>	
Obiekt:	POPRAWA ZAOPATRZENIA W WODĘ GMINY RADOMYSŁ N/ISANEM MODERNIZACJA SIECI WODOCIĄGOWEJ W RADOMYSŁU N/ISANEM I DĄBRÓWCE PNIOWSKIEJ GMINA RADOMYSŁ NAD SANEM
Nazwa rys.:	PROJEKT ZAGOSPODAROWANIA
Imię i nazwisko	Janusz Stasiów
Nr.upraw.Data	107/98 05.2011
Podpis	
Skala	1:1000
Projektował	Janusz Stasiów
Projektował	Nr.rys.
	<b>1</b>

STAROSTA STALOWOLSKI  
 21664/2011  
 19 MAJ 2011

KOPIA z mapy syl. wys.  
 w Rynolu  
 SKALA 1:1000  
 sekcja 410.28.45.1

STAROSTWO POWIATOWE  
 w Stalowej Woli  
 ul. Podstawa 15  
 37-450 Stalowa Wola





**LEGENDA:**  
 PROJEKTOWANA WYMIANA SIECI WODOCIĄGOWEJ

<b>PROJEKTOWANIE I NADZÓR W BUDOWNICTWIE - JANUSZ STASIÓW</b>			
<b>39-450 BARANÓW SANDOMIERSKI UL. LANGIEWICZA II</b>			
Obiekt:	POPRAWA ZAOPATRZENIA W WODĘ GMINY RADOMYSŁ N/SANEM	Nr. upraw. Data	Skala
	MODERNIZACJA SIECI WODOCIĄGOWEJ W RADOMYSŁU N/SANEM	107/98 05.2011	1:1000
	I DĄBRÓWCE PNIEWSKIEJ GMINA RADOMYSŁ NAD SANEM		Nr. rys.
Nazwa rys.:	PROJEKT ZAGOSPODAROWANIA		
Imię i nazwisko	Janusz Stasiów	Podpis	
Projektował	Janusz Stasiów		
Projektował			
			2

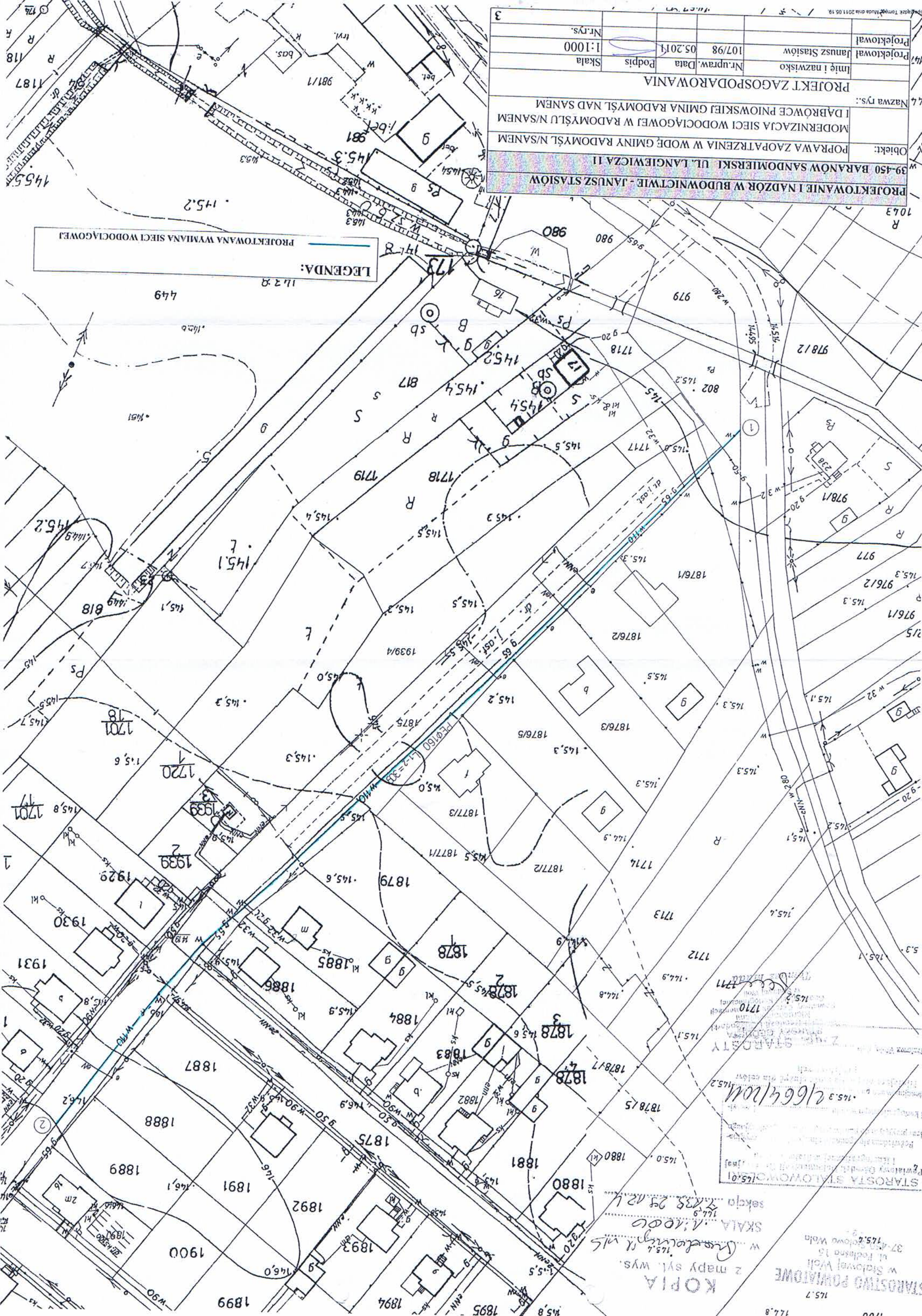
STARSZYSTWA POWIATOWE  
 ul. Podlesna 15  
 w Stalowej Woli  
 z mapy syl. wys.  
 w Planie  
 SKALA 1:1000  
 sekcja 7.10.28.14  
 19 MAJ 2011  
 2/664/2011

STARSZYSTWA POWIATOWE  
 ul. Podlesna 15  
 w Stalowej Woli  
 z mapy syl. wys.  
 w Planie  
 SKALA 1:1000  
 sekcja 7.10.28.14  
 19 MAJ 2011  
 2/664/2011



PROJEKTOWANIE I NADZÓR W BUDOWNICTWIE - JANUSZ STASIÓW			
Objekt:	POPRAWA ZAOPATRZENIA W WODĘ GMINY RADOMYSŁ N/SANEM		
	MODERNIZACJA SIECI WODOCIAĞOWEJ W RADOMYSŁU N/SANEM		
Nazwa rys.:	I DĄBRÓWCE PNIEWSKIEJ GMINA RADOMYSŁ NAD SANEM		
PROJEKT ZAGOSPODAROWANIA			
Imię i nazwisko	Nr. upraw.	Data	Podpis
Projektował Janusz Stasiów	107/98	05.2014	
Skala	1:1000		
Nr. rys.	3		

LEGENDA:  
 PROJEKTOWANA WYMIANA SIECI WODOCIAĞOWEJ



STAROSTA STALOWOWOLSKI  
 145.01  
 Powiatowy Urząd Miejski w Stalowej Woli  
 ul. Piłsudskiego 15  
 27-450 Stalowa Wola  
 145.2  
 Kopia z mapy syl. wys.  
 w Skarbnicy N/S  
 SKALA 1:1000  
 sekcja 2/664/2011  
 145.3

KOPIA  
 z mapy syl. wys.  
 w Skarbnicy N/S  
 SKALA 1:1000  
 sekcja 2/664/2011



