

PLAN ODNOWY MIEJSCOWOŚCI
CHWAŁOWICE
na lata 2010 – 2017

Chwałowice, marzec 2010 r.

Spis Treści

Wstęp	3
1. Charakterystyka Gminy Radomyśl nad Sanem	4
2. Charakterystyka miejscowości Chwałowice	6
3. Infrastruktura na terenie sołectwa	12
4. Gospodarka	14
5. Działalność rolnicza	15
6. Ludzie, organizacje społeczne	16
7. Instytucje	17
8. Analiza SWOT.....	17
9. Wizja rozwoju miejscowości Chwałowice.....	19
10. Priorytety rozwoju sołectwa zgodne z zapisami Strategii Gminy Radomyśl nad Sanem oraz Planem Rozwoju Lokalnego	19
11. Opis planowanych do realizacji zadań inwestycyjnych.....	20
12. Opis realizowanego przedsięwzięcia	23
13. Wdrożenie i monitorowanie planu	24

Wstęp

Rozwój i odnowa obszarów wiejskich to jedno z najważniejszych wyzwań, jakie stoją przed Polską w dobie integracji z Unią Europejską. Zasadniczym celem jest wzmocnienie działań służących niwelowaniu istniejących dysproporcji w poziomie rozwoju obszarów wiejskich w stosunku do terenów zurbanizowanych.

Plany odnowy miejscowości są częścią składową prowadzonych przez Jednostki Samorządów Terytorialnych działań, zmierzających do poprawy sytuacji gmin oraz sprzyjających długofalowemu rozwojowi gospodarstwu kraju, jego spójności gospodarczej, społecznej i terytorialnej oraz integracji z Unią Europejską.

Koncepcja rozwoju i odnowy wsi zakłada podejmowanie na tych terenach zróżnicowanej działalności gospodarczej oraz kształtowanie jej w sposób zapewniający zachowanie walorów środowiskowych i kulturowych, poprawę warunków życia poprzez rozwój infrastruktury oraz zapewnienie mieszkańcom i przedsiębiorcom dostępu do usług, a także rozwój funkcji kulturowych i społecznych.

Priorytetowym celem inwestycji jest poprawa warunków życia poprzez rozwój infrastruktury kulturalnej, sportowej i rekreacyjnej, poprawa zagospodarowania przestrzennego wsi oraz uatrakcyjnienie obszarów wiejskich, jako miejsca zamieszkania.

Wyrazem tych dążeń jest stworzony dla potrzeb polskiej wsi i rolnictwa Program Rozwoju Obszarów Wiejskich na lata 2007 - 2013. Odnowa i Rozwój Wsi to działanie PROW, mające przyczynić się do rozwoju infrastruktury społecznej i kulturalnej obszarów wiejskich, uwzględniając modernizację i wyposażenie obiektów pełniących funkcje społeczne i kulturalne, sportowe, rekreacyjne a także turystyczne.

Niniejsze opracowanie zawiera charakterystykę gminy Radomyśl nad Sanem i charakterystykę miejscowości, inwentaryzację zasobów służącą ujęciu stanu rzeczywistego, analizę SWOT czyli mocne i słabe strony miejscowości oraz planowane działania na rzecz odnowy miejscowości wraz z harmonogramem działań i szacunkowym kosztorysem.

Plan ten jest dokumentem, który w trakcie jego obowiązywania może ulec aktualizacji, przez co rozumie się możliwość dopisywania nowych zadań w zależności od uruchomienia i dostępu do funduszy UE.

Realizacja Planu Odnowy Miejscowości Chwałowice ma służyć głównie integracji społeczności lokalnej i wzrostowi lokalnego patriotyzmu, rozwojowi organizacji społecznych, jak również zmniejszaniu problemów w sferze patologii społecznych.

1. Charakterystyka Gminy Radomyśl nad Sanem

Gmina Radomyśl nad Sanem jest gminą wiejską, położoną w południowo-wschodniej Polsce w zlewni rzeki Wisły i jej prawobrzeżnego dopływu Sanu, które płyną z południa na północ (Wisła) i z południowego wschodu na północny zachód (San) stanowiąc naturalne granice gminy. Administracyjnie wchodzi w skład powiatu stalowowolskiego i graniczy z gminami: Stalowa Wola, Gorzyce, Pysznica, Zaklików, Zaleszany (przez San), należącymi do województwa podkarpackiego, a także (przez Wisłę) z gminami Dwikozy i Zawichost w województwie świętokrzyskim oraz z gminami Annopol i Gościeradów w województwie lubelskim. Geograficznie leży w Kotlinie Sandomierskiej, historycznie na pograniczu Galicji i Królestwa Polskiego. Posiada korzystne usytuowanie w równych odległościach od Tarnobrzega, Sandomierza i Stalowej Woli oraz w aspekcie ponadregionalnym – od Rzeszowa, Kielc i Lublina.

Całkowita powierzchnia wynosi 13 376 ha, w tym 6 315 ha to użytki rolne, które w ogólnej powierzchni stanowią 47 %. Lasy i grunty leśne stanowią powierzchnię 4 879 ha (37 %). Pozostałe grunty stanowią powierzchnię 2 169 ha (16 %)

Gminę Radomyśl nad Sanem wg stanu na 31 grudnia 2009 r. zamieszkiwało 7509 osób. Pod względem administracyjnym gmina dzieli się na 16 sołectw



Struktura dochodu ludności Gminy nie jest jednolita pod względem sposobu uzyskiwania dochodu. Wyraźny jest tutaj podział na dwie zbiorowości, których subtelną granicą jest siedziba gminy. Pierwsza zbiorowość zamieszkuje północno – wschodnie tereny gminy, gdzie dominuje rolnictwo indywidualne, co wynika przede wszystkim z faktu

występowania na tym obszarze gruntów rolnych o wyższej bonitacji, a także z braku bliskości większych ośrodków miejskich. W tej części Gminy wydatnie rozwija się mała przedsiębiorczość. Są to rejony Chwałowic i Antoniowa. Dla drugiej zbiorowości zamieszkującej południowo – wschodni obszar gminy takim ośrodkiem jest Stalowa Wola, gdzie zatrudnienie znajduje większość jej członków.

Głównymi szlakami drogowymi łączącymi Gminę z otoczeniem są drogi wojewódzkie Olbincin – Stalowa Wola nr 855 z mostem na rzece San w Brandwicy, Antoniów – Dąbrowa Rzeczycka nr 856 oraz Annapol – Gorzyce nr 854. Przez teren Gminy przebiegają drogi powiatowe: Antoniów – Chwałowice nr 10 05 R, Radomyśl nad Sanem – Skowierzyn nr 10 06 R, Modliborzyce – Rzeczyca Długa nr 10 08 R, Czekał Pniowski – Pniów nr 10 09 R, Czekał Pniowski – Nowiny nr 10 10 R i Zarzecze – Pysznica – Musików nr 10 19 R. Gminę przecina trasa kolejowa Stalowa Wola – Lublin.

Na terenie Gminy znajduje się pięć obiektów szkolnych zapewniających kształcenie w zakresie podstawowym i gimnazjalnymi oraz Gminne Przedszkole Publiczne w Radomyślu nad Sanem, punkt przedszkolny w Antoniowie prowadzony przez stowarzyszenie oraz punkt przedszkolny w Chwałowicach pn. „Przedszkole Jasia i Małgosi”. Funkcjonuje też Gminny Samodzielny Publiczny Zakład Opieki Zdrowotnej, który posiada trzy Wiejskie Ośrodki Zdrowia w m.m. Radomyśl nad Sanem, Antoniów i Rzeczyca Długa. Ośrodkiem pracy, kształcenia wyższego i leczenia specjalistycznego dla mieszkańców Gminy jest Stalowa Wola, będąca siedzibą władz powiatowych. Uzupełnienie rynku pracy dla mieszkańców Gminy Radomyśl nad Sanem stanowi Gmina Gorzyce. Poza wymienionymi ośrodkami bliskimi terytorialnie miastami są: Tarnobrzeg, Sandomierz i Nisko.

Zasadniczymi potencjałami rozwojowymi gminy są: użytki rolne, zasoby leśne, pokłady kopalin pospolitych oraz walory rekreacyjno – turystyczne. Użytki rolne zajmują 6 315 ha, co stanowi 47,3 % powierzchni Gminy. Są to w większości grunty orne na glebach III – IV klasy bonitacyjnej oraz łąki i pastwiska stanowiące łącznie 34,2 % użytków rolnych. W użytkowaniu indywidualnych gospodarstw rolnych znajduje się 96,2 % użytków rolnych. Lasy bez gruntów leśnych zajmują 4 809 ha. Są to lasy mieszane z przewagą drzew iglastych. Wskaźnik lesistości wynosi w gminie 36 %.

Produkcja rolnicza prowadzona jest w 1760 gospodarstwach rolnych, z czego ogromną większość (90,5 %) stanowią gospodarstwa o powierzchni do 5 ha. 848 gospodarstw, tj. ponad 48 % ogólnej ich liczby nie przekracza 2 ha.

Na obszarze gminy na koniec roku 2009 funkcjonowało około 118 km czynnej rozdzielczej sieci wodociągowej oraz wykonanych było 1814 przyłączy wodociągowych

do mieszkań i obiektów użyteczności publicznej. Gmina Radomyśl nad Sanem zwodociągowana jest w ponad 90 %.

Gmina Radomyśl nad Sanem jest postrzegana jako obszar o znacznym potencjale turystycznym. Z uwagi na wysokie walory przyrodnicze i krajobrazowe znalazł się niemal w całości w granicach systemu obszarów chronionych: Parku Krajobrazowego Lasy Janowskie, projektowanego Parku Krajobrazowego Środkowej Wisły i Projektowanego Lipskiego Obszaru Chronionego Krajobrazu. Biorąc pod uwagę walory turystyczne, krajobrazowe oraz zabytkową architekturę można powiedzieć, iż jest to obszar o wyjątkowej atrakcyjności. Swoją odmienność zawdzięcza również istniejącym tradycjom i zwyczajom kulturowym (Turki Wielkanocne, zabawa obyczajowa Comber, Zapusty), które są głęboko zakorzenione w świadomości lokalnych mieszkańców, pielęgnowane i przekazywane z pokolenia na pokolenie. O atrakcyjności turystycznej regionu radomyskiego świadczą również istniejące zabytki kultu religijnego: Sanktuarium Matki Bożej Bolesnej i Pocieszenia w Radomyślu nad Sanem, cmentarz przykościelny „Na zjawieniu”, czy sama Góra Zjawienna, postrzegana w regionie jako miejsce licznych cudów i łask.

Koniecznym w tej sytuacji staje się wykreowanie gminy jako regionu o atrakcyjnej ofercie turystycznej, przyjaznej turystom i odwiedzającym. Wymiernym tego dowodem ma być zwiększenie się zainteresowania gminą oraz proces systematycznego wzrostu pobytu turystów z terenu kraju oraz z niektórych rynków zagranicznych. Realizacji tego celu ma służyć rozpoczęty w 2001 roku proces stymulowania rozwoju gospodarstw agroturystycznych oraz tworzenie warunków sprzyjających rozwojowi profesjonalnej bazy turystyczno – wypoczynkowej.

2. Charakterystyka miejscowości Chwałowice

Rys historyczny Chwałowic

Wieś o klasycznej nazwie patronimicznej, którą można wiązać z imieniem złożonym Chwalimir. W 1413 roku księgi ziemskie lubelskie odnotowały starostę lubelskiego Siecieja z Grodzca, dziedzica Wilczopola, Abramowic i Chwałowic. Występowanie Chwałowic już na początku XV wieku jako zorganizowanej osady szlacheckiej, zdaje się sugerować jej wcześniejszą, co najmniej XIV - wieczną lokację. Wkrótce w rękach Siecieja znalazły się również dwie inne osady w tym rejonie - Komorzyn i Ochodza. Odtąd stanowiły one zwarty kompleks osadniczy, pozostający najczęściej w rękach tego samego właściciela. W 1426 roku Chwałowice były w rękach Jana Parteki, brata Pachny Ossolińskiej, piszącego się

z Komorzyna. Po nim przejął je Jan z Bychawy, który sprzedał Komorzyn, Ochodzę i Chwałowice za 700 grzywien Janowi z Czyżowa h. Półkozic. Po śmierci Jana Czyżowskiego w 1458 roku, jego dobrami zaopiekowali się do pełnoletności syna Jana - Jan z Rzeszowa i Mikołaj z Młodocina. Kilka lat później Barbara Czyżowska, rezydująca w Zdziechowicach, przejęła zarząd nad majątkiem męża. Bezpotomna śmierć Jana juniora zapoczątkowała wieloletnie spory majątkowe, zakończone dopiero układem z 1499 roku. Chwałowice wraz z innym posiadłościami Czyżowskich w południowej części woj. lubelskiego przypadły Hieronimowi Zaklice z Międzygórza. Po Hieronimie Zaklice tutejsze dobra znajdowały się kolejno w rękach go potomków: Stanisława i kasztelana bełzkiego, Zygmunta. Bezpotomna śmierć tego ostatniego spowodowała ich przejęcie przez Marcina Gniewosza, głośnego pieniacza i wojującego kalwina.

W XVIII wieku Chwałowice stały się własnością Adama Małachowskiego h. Nałęcz, legendarnego opoja doby saskiej, którego Kitowicz nazwał „zabójca ludzkiego zdrowia”. Kolejnymi właścicielami tutejszych dóbr byli jego synowie - starosta wąwolnicki, Stanisław i oświęcimski, Piotr.

Polityczne i gospodarcze dzieje Chwałowic i sąsiednich miejscowości w okresie staropolskim związane były ściśle z przeprawą wiślaną pod Zawichostem, która od XIII wieku obsługiwała szlaki handlowe, prowadzące na wschód. Już w 1513 roku przewóz zamkowy dawał przychód do 40 grzywien i obsługiwany był przez 2 promy i 2 łódki. W 1767 roku takim przewozem przez Wisłę pod Chwałowicami dysponowali bracia Małachowscy. Prowadził do niego trakt z Lublina przez Borów „ku Zawichostu”. Na odcinku między Chwałowicami i Popowicami znajdował się most i grobla długości 35 m, gdzie pobierane były opłaty od przejeżdżających wozów i pędzonych luzem zwierząt. Droga przez Chwałowice odgrywała, zwłaszcza w XVIII wieku, istotną rolę, skoro funkcjonował tu przykomórek celny, będący filią komory zawichojskiej.

W XIX wieku Chwałowice były oprócz Popowic, Ochodzy i Łążka, najbardziej wysuniętą na północ, miejscowością Galicji.

W 1825 roku tutejsze dobra, stanowiące odrębne dominium, nabył Felicjan Wierzbicki. Kiedy wyruszył do Królestwa, by wziąć udział w powstaniu listopadowym, jego majątkiem zarządzała przez wiele lat żona, Wiktoria. Dopiero pod koniec życia Felicjan powrócił do Chwałowic, a wraz z nim osiadł tu także jego brat, płk Antoni Wierzbicki, odznaczony Legią Honorową za kampanię 1813 roku i Krzyżem Virtuti Militari za powstanie listopadowe.

W II połowie XIX wieku funkcjonowały w Chwałowicach: tartak, cegielnia, młyn, browar oraz gorzelnia rolnicza, której produkcja w 1876 roku wynosiła 623 hektolitry spirytusu. Przed I wojną światową utworzony został tutaj posterunek żandarmerii, urząd pocztowy z kierownikiem Janem Burdzińskim, kółko rolnicze utrzymujące własny sklep oraz gminna kasa zapomogowo - pożyczkowa. Istniała również żydowska karczma Herscha Brandmana.

W XIX wieku nie ominęły Chwałowic ważne wydarzenia polityczne. Tędy wycofywała się armia księcia Józefa Poniatowskiego w czerwcu 1809 roku. W nocy z 16 na 17 września 1831 roku przekroczył tu granicę II korpus powstańczy, dowodzony przez gen. Hieronima Ramorino, a 22 października 1863 roku rozbite w bitwie pod Borowem oddziały gen. Waligórskiego. Większość rannych w bitwie borowskiej powstańców, po przetrzuceniu przez granicę, trafiła do prowizorycznego szpitala w Chwałowicach, który urządzono w domu strażnika celnego. Bocheńskiego.

Na początku XX wieku Chwałowice razem z przysiółkami Grudza (istniała już pod koniec XVIII wieku), Rakówka, Łązek, Nowa Wieś, Wygoda (Łysa Góra) i Ludwiń liczyły 1415 mieszkańców, w tym 59 Żydów. Spis z 1900 roku wykazał tu 178 koni, 548 krów i 459 świń, co stawiało Chwałowice na pierwszym miejscu wśród miejscowości dzisiejszej gminy, pod względem rozwoju hodowli.

9 sierpnia 1914 roku w Chwałowicach doszło do starcia patrolu kozackiego z austriackimi strażnikami granicznymi. Dało to początek frontowi galicyjskiemu I wojny światowej, a starsi mieszkańcy Chwałowic do dziś twierdzą, że wojna rozpoczęła się w ich miejscowości.

Pod koniec wojny folwark w Chwałowicach odkupił od Rachmiela Kanarka baron Jan Góetz Okocimski, właściciel znanego browaru, jeden z przywódców polskich konserwatystów oraz wieloletni senator II Rzeczypospolitej. Parcelacja dworskich posiadłości rozpoczęła się już w latach 20 - tych, nie wznowiła też działalności, uszkodzona w czasie wojny, gorzelnia. Resztki ziemi folwarcznej sprzedała córka Okocimskiego, Zofia Albina, która odziedziczyła Chwałowice w 1931 roku.

Spis powszechny z 1921 roku wykazał tu 270 budynków i 1322 mieszkańców, w tym 81 Żydów. W roku 1938 Chwałowice wraz z Popowicami miały już tylko 1270 mieszkańców, na co niewątpliwie wpłynęła emigracja zarobkowa. Dawny budynek urzędu celnego w 1925 roku przekazany został przez władze województwa lwowskiego na własność miejscowej gromady. Po rozbiórce uzyskany materiał posłużył do budowy domu gromadzkiego, w którym mieściły się 2 sklepy spożywcze, sala widowiskowa i kancelaria urzędu gminy.

W okresie międzywojennym prężnie działało we wsi Koło Młodzieży Wiejskiej „Wici”, mające własną bibliotekę i Młodzieżowa Spółdzielnia Spożywców „Jutrzenka”, która stanowiła konkurencję dla tutejszych sklepów żydowskich.

W czasie okupacji Chwałowice objęte zostały konspiracją ZWZ/AK w ramach placówki „Wisła - San”. Dowódcą tutejszego plutonu był ppor. rezerwy, Zbigniew Strażewski „Czapla”, a kilku mieszkańców wsi wchodziło w skład oddziału dywersyjnego Mikołaja Turczyna „Tygrysa”. W 1943 roku żandarmi z Zaklikowa rozstrzelali grupę miejscowych Żydów. Nauczyciele, Władysław Bałka, Helena Zagórska i Maria Zubyk prowadzili tajne nauczanie w zakresie szkoły średniej.

Po wkroczeniu Armii Radzieckiej, 27 lipca 1944 roku i zatrzymaniu się frontu wschodniego na Wiśle, wieś została czasowo wysiedlona, a wiele budynków mieszkalnych i gospodarczych zostało uszkodzonych. Wkrótce po wyzwoleniu rozpoczęło tu działanie PSL i WiN.

W 1951 roku Chwałowice stały się siedzibą odrębnej parafii, a sześć lat później rozpoczęła się budowa kościoła wg projektu inż. Jerzego Noska z Rzeszowa, pod duchowym przewodnictwem ks. Michała Kozakiewicza. W latach 1960 - 1973 prace budowlane były wstrzymane przez ówczesne władze administracyjne. Ich wznowienie nastąpiło dopiero w roku 1973, a uroczyste poświęcenie kościoła pod wezwaniem Wniebowzięcia NMP miało miejsce 18 sierpnia 1974 roku.

Położenie geograficzne i struktura demograficzna

Sołectwo Chwałowice zlokalizowane jest w północno-zachodniej części Gminy Radomyśl nad Sanem, w bezpośrednim sąsiedztwie drogi wojewódzkiej nr 854 Annpol – Gorzyce oraz nr 856 Antoniów – Dąbrowa Rzeczycka. Geograficznie leży w Kotlinie Sandomierskiej, u ujścia Sanu i Wisły, na skraju dawnej Puszczy Sandomierskiej. Biorąc pod uwagę walory środowiskowe, wieś należy do kompleksu leśnego Nadleśnictwa Gościeradów, na terenie projektowanego Parku krajobrazowego Środkowej Wisły.

Tab. 2. Jaka jest wieś Chwałowice

Co ją wyróżnia ?	Dobrze utrzymane walory krajobrazu, mieszkańcy dobrze się znają, środowisko naturalne nie jest zanieczyszczone
Jakie pełni funkcje ?	Wieś rolnicza z nielicznymi zakładami produkcyjnymi i usługowymi
Kim są mieszkańcy ?	Mieszkańcy związani ze wsią, ludność napływowa
Co daje utrzymanie ?	Rolnictwo, zatrudnienie w sektorze prywatnym, własna działalność gospodarcza, praca poza granicami kraju

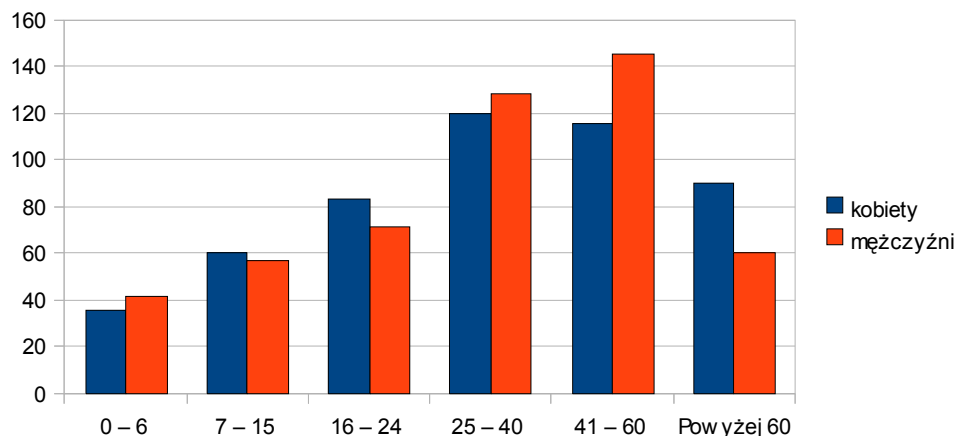
Jak zorganizowani są mieszkańcy ?	Rada Sołecka, Stowarzyszenie Wspierania Inicjatyw Lokalnych, OSP, Chór Parafialny, Klub Sportowy LZS
W jaki sposób rozwiązują problemy ?	Dyskusje, współpraca z UG
Jak wygląda nasza wieś ?	Obejścia zadbane,
Jakie obyczaje i tradycje są u nas pielęgnowane i rozwijane ?	Tradycje wielkanocne – Straż Grobowa, Domowy wypiek chleba, Kolędowanie
Jak wyglądają mieszkania i obejścia ?	Mieszkania i obejścia z reguły zadbane
Jaki jest stan otoczenia i środowiska ?	Wieś zwodociągowana, brak kanalizacji sanitarnej – ścieki odprowadzane indywidualnie do szczelnych zbiorników
Jakie jest rolnictwo ?	Drobne, średniotowarowe, wielokierunkowe
Jakie są powiązania komunikacyjne ?	Powiązania komunikacyjne dobre, głównie świadczone przez PKS
Co proponujemy dzieciom i młodzieży ?	Organizowanie spotkań i zabaw, kółka zainteresowań, Zespół Taneczny, Schola, UKS

Miejscowość na dzień 31 grudnia 2009 r. liczyła 1005 mieszkańców, co w ogólnej liczbie ludności Gminy Radomyśl nad Sanem stanowi ponad 13 %

Tab.1 Struktura demograficzna mieszkańców Chwałowic

wyszczególnienie	Ogółem		
		kobiety	mężczyźni
stan na 31.12.2009 r.	1005	503	502
0 – 6 lat	76	35	41
7 – 15 lat	117	60	57
16 – 24 lat	154	83	71
25 – 40 lat	248	120	128
41 – 60 lat	260	115	145
powyżej 60 lat	150	90	60

Struktura wiekowa kobiet i mężczyzn



Oceniając powyższe zestawienie, w strukturze wiekowej mieszkańców Chwałowic przeważają osoby w wieku produkcyjnym i poprodukcyjnym. Podobna tendencja kształtuje się biorąc pod uwagę strukturę wiekową kobiet oraz mężczyzn.

Analiza zasobów sołectwa

Analizę zasobów sołectwa przeprowadzono na podstawie danych statystycznych oraz informacji zgromadzonych od mieszkańców.

Zasoby sołectwa to wszelkie elementy materialne i niematerialne wsi oraz otaczającego ją obszaru, które mogą być wykorzystane obecnie bądź w przyszłości przy budowaniu czy realizacji publicznych i prywatnych przedsięwzięć odnowy wsi. Przy analizie zasobów wzięto pod uwagę następujące ich kategorie: środowisko przyrodnicze, środowisko kulturowe, dziedzictwo religijne i historyczne, obiekty, tereny, infrastruktura, gospodarka i rolnictwo, sąsiedzi i przyjezdni, instytucje, ludzie, organizacje społeczne.

Rodzaj zasobu	Znaczenie		
	Małe	Średnie	Duże
Środowisko przyrodnicze			
walory krajobrazu		X	
walory klimatu (mikroklimat, wiatr, nasłonecznienie)		X	
walory szaty roślinnej (np. runo leśne)		X	
cenne przyrodniczo obszary lub obiekty		X	
świat zwierzęcy (ostoje, siedliska)		X	
osobliwości przyrodnicze	X		
wody powierzchniowe (cieki, rzeki, stawy)			X
podłoże, warunki hydrologiczne			X
gleby, kopaliny			X
Środowisko kulturowe			
walory architektury wiejskiej i osobliwości kulturowe		X	
walory zagospodarowania przestrzennego		X	

zabytki		X	
zespoły artystyczne			X
Dziedzictwo religijne i historyczne			
miejsca, osoby i przedmioty kultu		X	
święta, odpusty, pielgrzymki			X
tradycje, obrzędy, gwara		X	
legendy, podania i fakty historyczne		X	
specyficzne nazwy	X		
Obiekty i tereny, infrastruktura			
działki pod zabudowę		X	
działki pod domy letniskowe		X	
działki pod zakłady usługowe i przemysł			X
pustostany mieszkaniowe, magazynowe i po przemysłowe		X	
tradycyjne obiekty gospodarskie wsi (kuźnie, młyny)		X	
place i miejsca publicznych spotkań			X
miejsca sportu i rekreacji			X
zaopatrzenie w wodę wsi			X
skanalizowanie wsi		X	
Gospodarka, rolnictwo			
specyficzne produkty (hodowle, uprawy polowe)			X
znane firmy produkcyjne i usługowe			X
możliwe do wykorzystania odpady poprodukcyjne		X	
przetwórstwo rolno - spożywcze		X	
grupy producenckie i organizacje rolnicze			X
rzemiosło artystyczne		X	
Sąsiedzi i przyjezdni			
korzystne, atrakcyjne sąsiedztwo		X	
Ruch tranzytowy w związku ze szlakiem komunikacyjnym			X
Przyjezdni stali i sezonowi		X	
Instytucje			
Placówki opieki społecznej			X
Szkoły			X
świątelnia wiejska			X
Ludzie, organizacje społeczne			
Ochotnicza Straż Pożarna			X
Koło Gospodyń Wiejskich			X
Kluby sportowe, koła wędkarskie, stowarzyszenia			X

3. Infrastruktura na terenie sołectwa

Ruch tranzytowy

Na układ komunikacyjny sołectwa składają się następujące ciągi komunikacyjne:

➤ **Drogi wojewódzkie:**

854 – Annopol – Gorzyce

➤ **Drogi powiatowe:**

1005 Antoniów – Chwałowice.

➤ **Drogi gminne:**

101302 R Wygoda – Chwałowice

101300 R Chwałowice – Popowice – Grudza

101301 R Chwałowice – Grudza

101300 R Nowa Wieś – Chwałowice

101304 R Witkowice – Chwałowice – Łązek Chwałowski

Sieć energetyczna

Dostawa energii elektrycznej dla sołectwa odbywa się za pośrednictwem linii średniego i niskiego napięcia. Obszar sołectwa zasilany jest napięciem 15 kV. Główne linie elektroenergetyczne zasilające wieś liniami napowietrznymi. Na terenie sołectwa zlokalizowanych jest 10 stacji transformatorowych. Stacje te są głównym źródłem zasilania odbiorców bytowo-komunalnych, sieci oświetleniowej, handlu, usług, drobnego przemysłu i rzemiosła.

Na terenie sołectwa występuje również „Farma wiatrowa” – wiatraki poruszane siłą wiatru, wytwarzającą „zieloną energię”.

Siec gazownicza

Wieś zaopatrywana jest w gaz siecią średnioprężną ze stacji redukcyjno – pomiarowej I⁰ „Lipa” o przepustowości $Q_n = 3200 \text{ m}^3/\text{h}$. Długość sieci oscyluje wynosi ponad 10 km, długość przyłączy- ponad 3,0 km, ilość dopływów - 140 szt.

Sieć telefoniczna

Głównym operatorem w sołectwie, świadczącym usługi telekomunikacyjne w zakresie obsługi abonentów i eksploatacji sieci i urządzeń telekomunikacyjnych jest Telekomunikacja Polska S.A. – Rejon Obsługi Klienta w Stalowej Woli. Mieszkańcy sołectwa mają również dostęp do telefonii komórkowej operatora ORANGE, Era GSM oraz Plus GSM, których stacje znajdują się w Radomyślu.

Sieć wodociągowa i kanalizacja

Na terenie sołectwa dostępna jest sieć wodociągowa o łącznej długości 16,6 km, licząca 210 przyłączy. Siecią tą zarządza Zakład Gospodarki Komunalnej w Radomyślu nad Sanem, który dostarcza wodę ze Stacji Uzdatniania Wody w Chwałowicach. Zużycie wody w sołectwie wynosi ok. 10 m³ na miesiąc na jedno gospodarstwo. Gospodarka ściekami oparta jest na bazie szamb bezodpływowych.

Gospodarka odpadami

Zagospodarowanie odpadów stałych (segregowanych i niesegregowanych) odbywa się poprzez ich zbiórkę i wywóz poprzez Zakład Gospodarki Komunalnej w Radomyślu nad Sanem. Każde gospodarstwo wyposażone jest w pojemniki oraz worki służące zbiórce odpadów.

Gospodarka wodna

Na terenie sołectwa funkcjonuje Gminna Spółka Wodna, do zadań której należy budowa urządzeń melioracji wodnych szczegółowych, utrzymanie i eksploatacja urządzeń melioracji wodnych, prowadzenie racjonalnej gospodarki wodnej na zmeliorowanych terenach. Spółka obejmuje 349,68 ha gruntów zmeliorowanych z czego:

- grunty orne stanowią – 152,94 ha,
- użytki zielone stanowią – 164,14 ha,
- grunty leśne i inne stanowią – 32,60 ha

4. Gospodarka

Budownictwo mieszkaniowe

Budownictwo mieszkaniowe na terenie sołectwa realizowane jest systemie indywidualnym, na własnych działkach.

Działalność gospodarcza

W Gminie Radomyśl nad Sanem zarejestrowanych jest ponad 210 podmiotów gospodarczych, z których 31 działa na terenie sołectwa.

Tab2. Podmioty gospodarcze z terenu sołectwa Chwałowice

Lp.	Branża	Ilość podmiotów gospodarczych
1.	Handel	8
2.	Transport	1
3.	Budownictwo	3
4.	Produkcja wyrobów	12
5.	Inne	7
Razem		31

Źródło: Opracowanie na podstawie danych Ewidencji Działalności Gospodarczej

Z powyższego zestawienia wynika, że przewagę w gospodarce ma produkcja wyrobów, ukierunkowana na zaspokajanie potrzeb lokalnych sołectwa oraz wychodząca na szerszy rynek krajowy i zagraniczny, która jest czynnikiem determinującym rozwój. Wśród zaewidencjonowanych podmiotów ponadto dominuje działalność handlowa.

5. Działalność rolnicza

Ogólnie panująca na terenach wiejskich tendencja spadku znaczenia gospodarki rolnej na rzecz wzrostu działalności usługowej widoczna jest także w naszej gminie.

Profil produkcji rolnej w sołectwie nastawiony jest przede wszystkim na zaspokajanie własnych potrzeb gospodarstw domowych niż masowego zapotrzebowania konsumenta.

Wieś liczy 569 gospodarstw, które pod względem obszarowym kształtują się następująco:

- gospodarstwa do 1 ha – 123
- gospodarstwa powyżej 1 ha – 446

Użytki rolne sołectwa zajmują obszar 1069,65 ha i dzielą się na:

- grunty orne – 798,87 ha
- użytki zielone – 270,78 ha

Gospodarka leśna

Lasy sołectwa Chwałowice zajmują obszar 370,92 ha (9 % ogólnej powierzchni gminy) i objęte są działaniem Nadleśnictwa Gościeradów. Biorąc pod uwagę formy własności wymienia się następujące kategorie:

- lasy państwowe – 175,62

- lasy mienia komunalnego – 195,30

6. Ludzie, organizacje społeczne

Ochotnicza Straż Pożarna

Ochotnicza Straż Pożarna w Chwałowicach została założona 1946 roku . Zrzesza w swych szeregach obecnie ponad 30 członków czynnych Ochotniczej Straży Pożarnej.

Oprócz uczestnictwa w akcjach ratowniczo – gaśniczych, jednostka OSP podejmuje także działania służące realizacji założonych w statucie celów, a mianowicie organizowanie ogólnodostępnych imprez o charakterze kulturalnym.

Zespół Sportowy „Jeziorak”

Nadrzędnym celem LZS-u jest krzewienie kultury fizycznej wśród dzieci, młodzieży i dorosłych oraz wychowanie dzieci i młodzieży poprzez kulturę fizyczną i sport.

LZS realizuje swoje cele poprzez:

- uczestnictwo w rozgrywkach i zawodach sportowych,
- organizowanie zawodów, imprez sportowych i rekreacyjnych,
- prowadzenie działalności szkoleniowej,
- sprawowanie opieki wychowawczej i szkoleniowej nad członkami LZS.

Stowarzyszenie Wspierania Inicjatyw Lokalnych

Stowarzyszenie rozpoczęło swoją działalność od września 1999 roku, najpierw jako Komitet Pomocy Szkole, który później został przekształcony w „Stowarzyszenie Wspierania Inicjatyw Lokalnych”. Stowarzyszenie posiada osobowość prawną , jest organizacją pozarządową i organizacją pożytku publicznego.

Cele i strefy działania Stowarzyszenia:

- organizacja uroczystości ludowych i imprez lokalnych,
- wspieranie inicjatyw kulturalnych,
- działalność rolnicza w celu pozyskania środków finansowych,
- opieka nad rezerwatem przyrody „Jezioro w Chwałowicach”,
- pomoc społeczna w tym pomoc rodzinom i osobom w trudnej sytuacji życiowej oraz wyrównywanie szans tych rodzin i osób,

- działalność charytatywna,
- ochrona i promocja zdrowia oraz działalność na rzecz rehabilitacji osób niepełnosprawnych po wypadkach drogowych,
- wspomaganie nauki, edukacji, oświaty i wychowania,
- wspieranie krajoznawstwa oraz wypoczynku dzieci i młodzieży
- wspieranie rozwoju działalności kulturalnej, artystycznej oraz ochrony dóbr kultury i tradycji
- wspieranie działalności biblioteki publicznej.

7. Instytucje

Wiejski Domu Kultury

Placówka ta wykorzystywana jest dla organizowania imprez kulturalnych, spotkań okolicznościowych i rocznicowych. W placówce tej ma swoją siedzibę Zespół Ludowy „Sanowiślaczki”. Przejawem działalności Zespołu jest rozwijanie i krzewienie tradycji, kultury regionu doliny Wisły i Sanu. Zespół uświetnia swymi występami imprezy lokalne, bierze udział w licznych konkursach tanecznych powiatowych i wojewódzkich. W budynku tym znajduje się oddział Gminnej Biblioteki Publicznej.

8. Analiza SWOT

Na podstawie analizy zasobów opracowano korzystne i niekorzystne cechy wewnętrzne sołectw, jak i potencjalne szanse i zagrożenia występujące w otoczeniu, które mogą mieć wpływ na przyszłość sołectwa i jego mieszkańców.

Poniżej zamieszczono podsumowanie sytuacji rozwojowej sołectwa Chwałowice

Silne strony	Słabe strony
<ul style="list-style-type: none">▪ czyste nie zdegradowane środowisko naturalne,▪ korzystny mikroklimat,▪ wysokie wartości środowiska kulturowego▪ dobrze rozwinięta sieć wodociągowa▪ wzrost wskaźnika nasycenia terenu drogami gminnymi▪ dogodne położenie geograficzne	<ul style="list-style-type: none">▪ brak skanalizowania miejscowości▪ brak wytyczonych ścieżek rowerowych i pieszych▪ brak uzbrojenia terenów pod inwestycje▪ zły stan nawierzchni dróg▪ brak gospodarstw agroturystycznych, upraw ekologicznych▪ zubożenie społeczeństwa –

<p>(dogodny dostęp do komunikacji drogowej)</p> <ul style="list-style-type: none"> ▪ rosnący poziom wykształcenia młodzieży ▪ wzrastająca liczba podmiotów gospodarczych ▪ aktywność społeczności lokalnej oraz jej zdolność do angażowania się w rozwój sołectwa. 	<p>zwiększająca się liczba podopiecznych Gminnego Ośrodka Pomocy Społecznej</p> <ul style="list-style-type: none"> ▪ niewystarczająca baza sportowo – rekreacyjna, brak kompleksu sportowo – rekreacyjnego, ▪ spadająca liczba urodzeń, niż demograficzny, starzejące się społeczeństwo, ▪ odpływ wykształconej młodzieży do większych ośrodków przemysłowych, tzw. „migracja za pracą”, ▪ migracja rodzin za pracą poza granice kraju, ▪ niewystarczające nakłady finansowe na inwestycje i remonty infrastruktury społecznej
<p>Szanse</p>	<p>Zagrożenia</p>
<ul style="list-style-type: none"> ▪ możliwość uzyskania środków ze źródeł zewnętrznych (dopłaty bezpośrednie, programy pomocowe Unii Europejskiej) ▪ wzrost wykształcenia i kwalifikacji zawodowych, w szczególności ludzi młodych , realizacja idei społeczeństwa informacyjnego ▪ rosnący rynek zbytu na żywność ekologiczną ▪ sprzyjająca polityka regionalna , w tym adresowana do rozwoju obszarów wiejskich ze strony rządu i władz wojewódzkich ▪ rozwój przedsiębiorczości na terenach wiejskich, drobnej wytwórczości i usług dla rolnictwa ▪ wykorzystywanie aktywnych form przeciwdziałania bezrobociu, rozwijający się rynek pracy ▪ rozwój turystyki aktywnej: rowerowej, agroturystyki, edukacji ekologicznej ▪ wysoka atrakcyjność zamieszkania dla mieszkańców dużych aglomeracji miejskich ▪ nawiązanie współpracy z sąsiednimi miejscowościami i gminami 	<ul style="list-style-type: none"> ▪ postępujące rozwarstwienie ekonomiczne społeczeństwa ▪ pogarszająca się sytuacja ekonomiczna wsi, zła sytuacja rolnictwa, rozdrobnienie gospodarstw ▪ wysoki i stale rosnący poziom bezrobocia w gminie, powiecie i województwie ▪ struktura demograficzna społeczeństwa, marginalizacja obszarów wiejskich ▪ przywiązanie do tradycyjnych form gospodarowania na wsi ▪ niestabilny i skomplikowany system prawny, szczególnie podatkowy

Źródło: Opracowanie na podstawie Strategii Rozwoju Gminy Radomyśl nad Sanem.

9. Wizja rozwoju miejscowości Chwałowice

Wizję rozwoju wsi Chwałowice, powstałej w wyniku analiz oraz dyskusji mieszkańców sformułowano następująco:

„Kompleksowy i zrównoważony rozwój sołectwa Chwałowice dzięki wykorzystaniu jego zasobów i potencjału, podstawą poprawy warunków życia społeczności lokalnej”

Tab. 3. Wizja rozwoju miejscowości Chwałowice.

Co ma ją wyróżniać ?	Estetyka i nieskażone środowisko naturalne
Jakie ma pełnić funkcje ?	Usługowe, agroturystyczne, rolnictwo w pełni nowoczesne
Kim mają być mieszkańcy ?	Aktywni zaangażowani, w pełni identyfikujący się ze wsią, dbający o wieś. Edukacja – podnoszenie poziomu wykształcenia, kwalifikacji zawodowych, ustawiczne kształcenie. Mobilizacja ludzi do pracy w określonym kierunku.
Co ma dać utrzymanie ?	Rolnictwo, usługi, małe przedsiębiorstwa
W jaki sposób ma być zorganizowana wieś i mieszkańcy ?	Stowarzyszenia, społeczeństwo obywatelskie, zaangażowanie w istniejące problemy, związani ze wsią.
W jaki sposób mają być rozwiązywane problemy ?	Problemy rozwiązujemy wspólnie na spotkaniach
Jak ma wyglądać nasza wieś ?	Estetyczna, zadbane
Jakie obyczaje i tradycje mają być u nas pielęgnowane i rozwijane ?	Tradycje wielkanocne – Straż Grobowa, Domowy wypiek chleba, Kolędowanie
Jak mają wyglądać mieszkania i obejścia ?	Mieszkania funkcjonalne a obejścia schludne i zadbane z ogródkami przydomowymi
Jaki ma być stan otoczenia i środowiska ?	Realizowanie wytycznych ustalonych w Planie Ochrony Środowiska i Planie Gospodarki Odpadami oraz zadań inwestycyjnych zamieszczonych w Planie Rozwoju Lokalnego
Jakie ma być rolnictwo ?	Dochodowe, zmodernizowane
Jakie mają być powiązania komunikacyjne ?	Utrzymanie na obecnym poziomie połączeń z sąsiednimi miastami.
Co zaproponujemy dzieciom i młodzieży ?	Powstawanie nowych miejsc do czynnego spędzania czasu wolnego poprzez poszerzenie oferty Gminnego Centrum Kultury w zakresie edukacji dzieci i młodzieży poprzez organizowanie różnorodnych warsztatów zajęciowych, rozwijanie zdolności.

Źródło: Opracowane własne

10. Priorytety rozwoju sołectwa zgodnie z zapisami Strategii Gminy Radomyśl nad Sanem oraz Planem Rozwoju Lokalnego

Infrastruktura

- budowa kanalizacji sanitarnej w sołectwie
- przebudowa (modernizacja) istniejących dróg oraz infrastruktury towarzyszącej
- budowa ciągów pieszych przy drogach

- zapewnienie dobrego stanu wałów przeciwpowodziowych wraz z infrastrukturą
- oczyszczenie potoków i rowów melioracyjnych
- opracowanie koncepcji techniczno – organizacyjnej systemu zbierania, składowania i zagospodarowania odpadów komunalnych na terenie sołectwa

Kultura, oświata i turystyka

- modernizacja i wyposażenie Wiejskiego Domu Kultury
- realizacja programu edukacji proekologicznej w sołectwie
- podniesienie poziomu edukacji oraz zapewnienie dzieciom i młodzieży lepszych warunków nauczania, a także zajęć pozalekcyjnych gwarantujących racjonalne spędzenie wolnego czasu
- prowadzenie remontów oraz realizowanie inwestycji oświatowych
- dostęp młodzieży do aktywnych form spędzania wolnego czasu

Sport i rekreacja

- budowa infrastruktury służącej rozwojowi aktywnych form turystyki, rekreacji i wypoczynku.

11. Opis planowanych do realizacji zadań inwestycyjnych

Działania zapisane w Planie Odnowy Miejscowości Chwałowice są zgodne z zapisami zawartymi w dokumentach dotyczących Gminy Radomyśl nad Sanem, tj. Strategią Rozwoju Gminy oraz Planem Rozwoju Lokalnego. Ponadto działania te wpisują się w Strategię Rozwoju Powiatu Stalowowolskiego, Strategię Rozwoju Województwa Podkarpackiego oraz inne dokumenty strategiczne.

Plan Odnowy Miejscowości w przypadku Chwałowic będzie polegał na realizacji następujących zadań:

1. „Zaspokojenie potrzeb społeczno – kulturalnych poprzez modernizację budynku Wiejskiego Domu Kultury w Chwałowicach”

Celem zadania jest:

- uzyskanie dodatkowej powierzchni przeznaczonej na cele dydaktyczne i kulturalne
- zwiększenie dostępu dzieci i młodzieży do obiektów kulturalnych
- zaspokojenie potrzeb społeczno - kulturalnych

- polepszenie wizerunku miejscowości
- wzrost atrakcyjności turystycznej miejscowości
- poprawa jakości życia mieszkańców

Przeznaczenie:

Budynek Wiejskiego Domu Kultury w Chwałowicach jest obiektem ogólnodostępnym dla społeczności lokalnej. Jest on miejscem, w którym toczy się życie kulturalno – rozrywkowe społeczności wiejskiej. Odbywają się w nim spotkania, zebrania i imprezy okolicznościowe. Znajduje się w nim również oddział Gminnej Biblioteki Publicznej.

Harmonogram realizacji zadania:

Zadanie	Termin realizacji	Wartość szacunkowa zadania w zł (brutto)
- dokumentacja techniczna projektu	II kwartał 2008 r.	31 110,00
- modernizacja WDK	II kwartał 2009 r. – III kwartał 2010 r.	1 200 000,00
- inspektor nadzoru	Okres realizacji projektu	13 000,00
- promocja	Okres realizacji projektu	5 000,00
Razem		1 249 110,00

Wartość realizacji projektu wynosi **1 249 110,00 zł** w tym:

- budżet gminy – **949 110,00 zł**
- dofinansowanie z PROW – **300 000,00 zł**

2. „Budowa kompleksu boisk sportowych w m. Chwałowice”

Celem zadania jest:

- zwiększenie dostępu dzieci i młodzieży do obiektów sportowych i rekreacyjnych
- zaspokojenie potrzeb społeczno - kulturalnych
- polepszenie wizerunku miejscowości
- wzrost atrakcyjności turystycznej miejscowości
- poprawa jakości życia mieszkańców

Przeznaczenie:

Kompleks boisk sportowych w Chwałowicach będzie obiektem ogólnodostępnym dla społeczności lokalnej. Odbywać się będą tam zawody sportowe międzyszkolne, a także rozgrywki sportowe LZS – u. Urządzenie kompleksu ułatwi uprawianie różnych form aktywnego wypoczynku.

Harmonogram realizacji zadania:

Zadanie	Termin realizacji	Wartość szacunkowa zadania w zł (brutto)
- dokumentacja techniczna projektu	I kwartał 2010 r.	26 000,00
- Budowa kompleksu boisk sportowych	II kwartał 2010 r. – IV kwartał 2010 r.	1 200 000,00
- inspektor nadzoru	Okres realizacji projektu	20 000,00
- promocja projektu	Okres realizacji projektu	5 000,00
Razem		1 251 000,00

Wartość realizacji projektu wynosi **1 251 000,00** w tym:

- budżet gminy – **585 000,00**
- dofinansowanie z Ministerstwa Sportu i Turystyki – **666 000,00**

3. „Wyposażenie pracowni w budynku Wiejskiego Domu Kultury w Chwałowicach, służących prowadzeniu działalności kulturalnej”

Celem zadania jest:

- utworzenie i wyposażenie pracowni przeznaczonych na cele dydaktyczne i kulturalne
- zwiększenie dostępu dzieci i młodzieży do obiektów kulturalnych
- zaspokojenie potrzeb społeczno - kulturalnych
- polepszenie wizerunku miejscowości
- wzrost atrakcyjności turystycznej miejscowości
- poprawa jakości życia mieszkańców

Przeznaczenie:

Budynek Wiejskiego Domu Kultury w Chwałowicach jest obiektem ogólnodostępnym dla społeczności lokalnej. Jest on miejscem, w którym toczy się życie kulturalno – rozrywkowe społeczności wiejskiej. Odbywają się w nim spotkania, zebrania i imprezy okolicznościowe. Znajduje się w nim również oddział Gminnej Biblioteki Publicznej.

Harmonogram realizacji zadania:

Zadanie	Termin realizacji	Wartość szacunkowa zadania w zł (brutto)
- wyposażenie WDK	III kwartał 2010 r.	150 000,00
- promocja	Okres realizacji projektu	3 000,00
Razem		153 000,00

Wartość realizacji projektu wynosi **153 000,00 zł** w tym:

- budżet gminy – 61 000,00 zł
- **dofinansowanie z PROW – 92 000,00 zł**

12. Opis realizowanego przedsięwzięcia

Plan Odnowy Miejscowości Chwałowice zakłada wyposażenie pracowni w budynku Wiejskiego Domu Kultury w Chwałowicach, służących prowadzeniu działalności kulturalnej. Budynek WDK obecnie modernizowany jest obiektem ogólnodostępnym. Jest to przedsięwzięcie, które ułatwi i umożliwi uprawianie różnych form aktywnego wypoczynku, stworzy możliwość rozwoju zainteresowań wśród dzieci i młodzieży. Zwiększy dostępność społeczności lokalnej do obiektów społeczno – kulturalnych Korzystać z niego będą nie tylko dzieci uczęszczające do tej szkoły podstawowej, ale także młodzież z gimnazjum i szkół wyższych zamieszkująca na terenie miejscowości Chwałowice i w sąsiednich sołectwach. Obiekt ten ma pełnić funkcje społeczno – kulturalne. Priorytetowym celem inwestycji jest poprawa warunków życia poprzez rozwój infrastruktury społecznej i kulturalnej, poprawę zagospodarowania przestrzennego wsi oraz uatrakcyjnienie obszarów wiejskich, jako miejsca zamieszkania. Realizacja Planu Odnowy Miejscowości Chwałowice ma służyć głównie

integracji społeczności lokalnej i wzrostowi lokalnego patriotyzmu, rozwojowi organizacji społecznych, jak również zmniejszaniu problemów w sferze patologii społecznych. Przyczyni się również do odbudowy więzi społecznych.

13. Wdrożenie i monitorowanie planu

Wdrożenie Planu Odnowy Miejscowości rozpocznie się poprzez wprowadzenie go w życie Uchwałą Rady Gminy Radomyśl nad Sanem. Jego wdrożenie zleca się Wójtowi Gminy, Radzie Sołectkiej i Sołtysowi.

Monitorowanie przedsięwzięcia realizowanego w ramach Planu polegać będzie na zbieraniu, zestawianiu i ocenie informacji rzeczowych i finansowych. W działaniu tym będą brali udział pracownicy odpowiednich Referatów Urzędu Gminy.