

Zamawiający : Miasto Przasnysz
adres siedziby: ul. Jana Kilińskiego 2
06-300 Przasnysz
NIP 761-15-25-385 REGON 550667876

tel. (029) 756 49 00 fax: (029) 756 49 39
www.przasnysz.um.gov.pl

Przasnysz, dnia 16.07.2015 r.

Nr sprawy 271.9.2015

Dotyczy przetargu nieograniczonego na realizację zadania p.n. Przebudowa boiska treningowego do piłki nożnej na Stadionie Miejskim w Przasnyszu.

Do wszystkich zainteresowanych

PYTANIA I ODPOWIEDZI

Na podstawie art. 38 ust. 2 Ustawy Prawo zamówień publicznych (zwaną dalej ustawą pzp) (t. j. Dz. U. 2013, poz. 907 ze zm.) informuję, że wpłynęły zapytania do treści SIWZ.

Treść pytań i odpowiedzi przedstawiam poniżej.

Pytanie nr 1

W związku z rozbieżnościami w zapisach SIWZ Rozdział 1 pkt 2.2 oraz dokumentacji projektowej pkt 3.1.1 wymagań dotyczących parametrów nawierzchni z trawy syntetycznej prosimy o potwierdzenie, iż Zamawiający wymaga aby nawierzchnia spełniała poniższe parametry minimalne.

Minimalne wymagania, parametry techniczne dla nawierzchni z trawy syntetycznej:

- 1) Wysokość włókien min. 60 mm;
 - 2) Typ włókna – monofil w kolorze zielonym;
 - 3) Skład włókna – polietylen;
 - 4) Ciężar włókna – min.17 000 Detex
 - 5) Grubość włókien – min 220 i 260 (mikronów) w jednym pęczku
 - 6) Gęstość (ilość pęczków/ m²) – min.11 000 pęczków/m²
 - 7) Wodoprzepuszczalność całego systemu (mm/h) 3900
 - 8) Siła wyrywania pęczka (N) min 50
 - 9) Masa powierzchniowa nawierzchni (kg/m²) 3,2
 - 10) Wypełnienie piaskiem kwarcowym z granulatem LFR kriogenicznym w ilościach i proporcjach zalecanych przez producenta trawy zgodnie z badaniem specjalistycznego laboratorium.
- Nawierzchnia musi posiadać dwa rodzaje włókna każde z symetrycznym rdzeniem wzmacniającym o przekroju owalnym lub w kształcie litery V oraz gęstość (ilość włókien na 1m²) – min. 150.000.

Odpowiedź

Zamawiający dokonuje korekty w minimalnych wymaganiach i parametrach technicznych nawierzchni z trawy syntetycznej:

- 1) **Wysokość włókien min. 60 mm;**
- 2) **Rodzaj i przekrój włókna – monofilowe z wtopionym rdzeniem;**
- 3) **Skład włókna – polietylen;**
- 4) **Kolor nawierzchni – zielony w dwóch odcieniach**
- 5) **Ciężar włókna – min.17 000 Detex**
- 6) **Grubość włókien – min. 220 mikronów**
- 7) **Gęstość (ilość pęczków na 1 m²) – min.9300**
- 8) **Gęstość włókien – min. 150000 włókien/m²**
- 9) **Wodoprzepuszczalność całego systemu (mm/h) 3900**
- 10) **Siła wyrywania pęczka (N) 50**
- 11) **Masa powierzchniowa (kg/m²) – min.3,1**
- 12) **Wypełnienie piaskiem kwarcowym z granulatem LFR kriogenicznym w ilościach i proporcjach zalecanych przez producenta trawy zgodnie z badaniem specjalistycznego laboratorium.**

Parametry nawierzchni przedstawione w powyżej są dla Wykonawcy wiążące i powinny być ujęte w ofercie.

Pytanie nr 2

Czy zamawiający będzie wymagał dołączenia do oferty dokumentów wymienionych w SIWZ pkt 2.2 dla oferowanej nawierzchni z trawy syntetycznej? Dokumenty dostarczone na etapie składania ofert, dają możliwość Zamawiającemu zweryfikowania już na etapie postępowania przetargowego, że oferowana nawierzchnia spełnia wymogi określone w dokumentacji projektowej.

Odpowiedź

Nie. Zamawiający wymaga przedłożenia dokumentów wymienionych w pkt 2.2 SIWZ – IDW przed podpisaniem umowy na realizację niniejszego zamówienia (2 dni przed wyznaczonym terminem).

Pytanie nr 3

Czy oferując rozwiązania równoważne wykonawca musi wykazać nawierzchnię tożsamą z zaprojektowaną i o parametrach nie gorszych i mieszczących się w przedziałach określonych w SIWZ Rozdział 1 pkt 2.2 oraz dokumentacji projektowej pkt 3.1.1 ?

Odpowiedź

W specyfikacji określono zasady stosowania rozwiązań równoważnych.

Pytanie nr 4

Wnosimy aby zamawiający żądał kompletnych raportów z badań zamiast wyników z badań na potwierdzenie parametrów nawierzchni z wymaganymi w IDW pkt 2.2. Wykonawcy często aby spełnić wymagania przedstawiają w osobnym opracowaniu wybiórczo wyniki z różnych raportów, dostosowując je do wymagań określonych w postępowaniu przetargowym. Tylko kompletne raporty niezależnych instytutów badawczych są najbardziej wiarygodne i pozwalają rzeczywiście zweryfikować wymagania dotyczące np. parametrów.

Odpowiedź

Zamawiający nie uwzględni wniosku.

Pytanie nr 5

Prosimy o potwierdzenie, że w przypadku napotkania na niezainwentaryzowane lub błędnie zainwentaryzowane instalacje podziemne, w stosunku do stanu wynikającego z dokumentacji projektowej załączonej do SIWZ i stanowiącej podstawę wyceny oferty, w przypadku konieczności dokonania ich przebudowy lub naprawy, Wykonawca otrzyma wynagrodzenie dodatkowe, a termin wykonania zamówienia ulegnie stosownemu wydłużeniu.

Odpowiedź

Warunki realizacji zamówienia i zasady rozliczenia zostały określone w SIWZ Rozdział IV Projekt umowy.

Pytanie nr 6

Prosimy o potwierdzenie, że w przypadku napotkania na niewybuchy, niewypały lub obiekty o znaczeniu historycznym, będzie to skutkowało stosownym przedłużeniem terminu wykonania zamówienia, co najmniej o czas, w którym wykonawca nie mógł realizować robót, a w przypadku konieczności wykonania robót nieprzewidzianych w dokumentacji załączonej do SIWZ na skutek zaistnienia ww. okoliczności, Wykonawca otrzyma wynagrodzenie dodatkowe.

Odpowiedź

Zamawiający nie przewiduje takiej sytuacji.

Pytanie nr 7

Prosimy o potwierdzenie, że w przypadku wystąpienia braków lub błędów w zakresie opisu przedmiotu zamówienia określonego w dokumentacji załączonej do SIWZ i stanowiącej podstawę wyceny oferty, w przypadku konieczności wykonania robót wynikających z zaistnienia ww. okoliczności wykonawca otrzyma wynagrodzenie dodatkowe, a termin wykonania zamówienia ulegnie stosownemu wydłużeniu.

Odpowiedź

Warunki realizacji zamówienia i zasady rozliczenia zostały określone w SIWZ Rozdział IV Projekt umowy.

Pytanie nr 8

Czy w przypadku wystąpienia w projekcie wykonawczym nielogicznych lub błędnych rozwiązań, które da się zastąpić innym, lepszym z punktu widzenia użytkowego rozwiązaniem technicznym. Zamawiający weźmie pod uwagę takie rozwiązanie czy bez względu na wszystko Wykonawca ma wykonać pracę zgodnie z projektem?

Odpowiedź

Obowiązuje zatwierdzony projekt budowlany i wykonawczy. W specyfikacji określono zasady stosowania rozwiązań równoważnych.

Pytanie nr 9

Prosimy o zmianę w projekcie umowy kar za opóźnienie na kary za zwłokę.

Opóźnienie i zwłoka oraz związane z nimi skutki dla stron umowy regulują przepisy kodeksu cywilnego. Określ ten, który nie należy używać zamiennie. Uprawnienia strony dotkniętej zwłoką bądź tylko opóźnieniem znacznie się różnią. W obu przypadkach mamy do czynienia z nieterminowością wykonania przyjętych zobowiązań wynikających np. z umowy.

Jednak zwłoki, czasem nazywanej opóźnieniem kwalifikowanym, dopuszcza się tylko ten dłużnik, który nie wykonał umowy w terminie z przyczyn, za które ponosi odpowiedzialność, czyli od niego zależnych, w przeciwieństwie do tzw. opóźnienia zwykłego, które następuje już wówczas, gdy termin nie zostanie dotrzymany z przyczyn niezależnych od opóźniającego się.

Odpowiedź

Zamawiający nie widzi uzasadnienia dla uwzględnienia wniosku. Umowa nie przewiduje obciążania wykonawcy karami za opóźnienie z przyczyn, za które wykonawca nie odpowiada.

Pytanie nr 10

Wnosimy o zmniejszenie w §9 ust. 1 projektu do wysokości 500 zł. dziennie .

Tak wysoka kara ustalona w poszczególnych podpunktach przez zamawiającego jest może spowodować ,że za kilka dni opóźnienia wykonawca poniesie niewspółmierne straty.

Odpowiedź

Zamawiający nie uwzględni wniosku.

Pytanie nr 11

Wnosimy o dopisanie do §9 ust7 pkt 2 projektu umowy treści zmianę wysokości kary za odstąpienie od umowy z przyczyn, za które ponosi odpowiedzialność, z zastrzeżeniem art. 145 ustawy Prawo zamówień publicznych , w wysokości 10% wynagrodzenia umownego brutto, o którym mowa w §6 ust. 1 umowy.

Powyższe zamiana pozwoli na zachowanie równowagi stron ze względu na zapisy §9 ust1 pkt 10.

Odpowiedź

Zamawiający uwzględni wniosek. § 9 ust. 7 pkt 2 projektu umowy otrzymuje brzmienie: (wysokość kary za) odstąpienie od umowy z przyczyn, za które ponosi odpowiedzialność, z zastrzeżeniem art. 145 ustawy Prawo zamówień publicznych, w wysokości 10% wynagrodzenia umownego brutto, o którym mowa w §6 ust. 1 umowy

Pytanie nr 12

Wnosimy o dopisanie do §9 ust7 pkt 3 i 4 projektu umowy treści

Zamawiający zapłaci wykonawcy kary umowne

1. za opóźnienie w przekazaniu placu budowy przez Zamawiającego w wysokości 0,5% wynagrodzenia umownego brutto określonego w § 7 ust 1, za każdy dzień opóźnienia) (jeśli zamawiający zmniejszy wysokość kar dla wykonawcy to kary powinny być takie same)

Uwzględnienie w projekcie umowy powyższych kar umownych zrównoważy prawa i obowiązki stron.

Odpowiedź

Zamawiający nie uwzględni wniosku.

Pytanie nr 13

Prosimy o wprowadzenie do SIWZ i projektu umowy poniższych zapisów lub ich części, których wprowadzenie nie będzie stanowiło naruszenia art. 144 Prawo zamówień publicznych.

Zamawiający przewiduje możliwość zmian postanowień zawartej umowy w stosunku do treści oferty, na podstawie której dokonano wyboru wykonawcy, w przypadku wystąpienia co najmniej jednej z okoliczności wymienionych poniżej, z uwzględnieniem podawanych warunków ich wprowadzenia.

A. Zmiana terminu i zakresu realizacji przedmiotu umowy wraz z terminami pośrednimi określonymi w pcie 1,1 rozdziale 2 oraz SIWZ §16 ust. 3

1.zmiany spowodowane warunkami atmosferycznymi, geologicznymi, archeologicznymi, w szczególności:

a) kłęski żywiołowe;

b) warunki atmosferyczne uniemożliwiające prowadzenie robót budowlanych, przeprowadzanie prób i sprawdzeń, dokonywanie odbiorów, w szczególności: temperatury powietrza poniżej 0,0 C, wiatr uniemożliwiający pracę maszyn

c) budowlanych, gwałtowne opady deszczu (oberwanie chmury), śniegu, gradobicie, burze z wyładowaniami atmosferycznymi

d) warunki atmosferyczne uniemożliwiające prowadzenie robót budowlanych, przeprowadzanie prób i sprawdzeń zgodnie z technologią przewidzianą przez producentów

e) niewypały i niewybuchy;

f) wykopaliska archeologiczne;

g)odmienne od przyjętych w dokumentacji projektowej warunki geologiczne (kategorie gruntu, kurzawka, głązy narzutowe, warunki gruntowe itp.);

h) odmienne od przyjętych w dokumentacji projektowej warunki terenowe, w szczególności istnienie podziemnych sieci, instalacji, urządzeń lub nie zinwentaryzowanych obiektów budowlanych (bunkry, fundamenty itp.)

i) wykonanie robót dodatkowych lub uzupełniających wpływających na termin wykonania zamówienia podstawowego.

j) przedłużającej się procedury wyboru oferty powyżej 30 dni

2. zmiany będące następstwem okoliczności leżących po stronie Zamawiającego, w szczególności:

a) nieterminowe przekazanie terenu budowy przez Zamawiającego;

b) wstrzymanie robót przez Zamawiającego;

c) konieczność usunięcia błędów lub wprowadzenia zmian w dokumentacji projektowej;

3. zmiany będące następstwem działania organów administracji, w szczególności:

a) przekroczenie zakreślonych przez prawo terminów wydawania przez organy administracji decyzji, zezwoleń, uzgodnień itp.;

b) odmowa wydania przez organy administracji wymaganych decyzji, zezwoleń, uzgodnień na skutek błędów w dokumentacji projektowej

c) inne przyczyny zewnętrzne niezależne od Zamawiającego oraz Wykonawcy skutkujące niemożliwością prowadzenia prac, w szczególności:

- brak możliwości dojazdu oraz transportu materiałów na teren budowy spowodowany awariami, remontami lub przebudowami dróg dojazdowych

- protesty mieszkańców

- przerwa w dostawie energii elektrycznej, wody, gazu.

W przypadku wystąpienia którejkolwiek z okoliczności wymienionych termin wykonania umowy może ulec odpowiedniemu przedłużeniu, o czas niezbędny do zakończenia wykonywania jej przedmiotu w sposób należyty, nie dłużej jednak niż o okres trwania tych okoliczności.

B. Zmiana sposobu spełnienia świadczenia

1. zmiany technologiczne, w szczególności:

a) odmienne od przyjętych w dokumentacji projektowej warunki geologiczne (kategorie gruntu, kurzawka, głazy narzutowe itp.) skutkujące niemożliwością

zrealizowania przedmiotu umowy przy dotychczasowych założeniach technologicznych;

b) odmienne od przyjętych w dokumentacji projektowej warunki terenowe, w szczególności istnienie podziemnych sieci, instalacji, urządzeń, nie zinwentaryzowanych obiektów budowlanych (bunkry, fundamenty, ściany szczelne

itp.) skutkujące niemożliwością zrealizowania przedmiotu umowy przy dotychczasowych założeniach technologicznych lub materiałowych;

d) konieczność zrealizowania projektu przy zastosowaniu innych rozwiązań technicznych lub materiałowych ze względu na zmiany obowiązującego prawa

C. Zmiany osobowe

1. zmiana osób, przy pomocy których Wykonawca realizuje przedmiot umowy na inne osoby legitymujące się co najmniej równoważnymi uprawnieniami, o których mowa w ustawie Prawo budowlane;

2. zmiana osób, przy pomocy których Zamawiający realizuje przedmiot umowy na inne osoby legitymujące się co najmniej równoważnymi uprawnieniami, o których mowa w ustawie Prawo budowlane

3. zmiana podwykonawcy, przy pomocy którego Wykonawca wykonuje przedmiot umowy na innego - dysponującego co najmniej porównywalnym doświadczeniem, potencjałem technicznym i osobowym;

4. rozszerzenie lub zmniejszenie zakresu podwykonawstwa w porównaniu do wskazanego w ofercie wykonawcy, o ile posłużenie się podwykonawcą doprowadzi do skrócenia terminu wykonania przedmiotu umowy,

D. Pozostałe zmiany

1. siła wyższa uniemożliwiająca wykonanie przedmiotu umowy zgodnie z SIWZ;

2. zmiana sposobu rozliczania umowy lub dokonywania płatności na rzecz Wykonawcy na skutek zmian w zawartej przez Zamawiającego umowy o dofinansowanie projektu lub wytycznych dotyczących realizacji projektu;

3. Ustawowej stawki VAT

E. Nie stanowi zmiany umowy w rozumieniu art. 144 ustawy Prawo zamówień publicznych:

1. zmiana danych związanych z obsługą administracyjno-organizacyjną Umowy (np. zmiana nr rachunku bankowego, zmiana dokumentów potwierdzających uregulowanie płatności wobec podwykonawców);

2. zmiany danych teleadresowych, zmiany osób wskazanych do kontaktów między Stronami;

3. udzielenie zamówień dodatkowych określonych w przepisach o zamówieniach publicznych

Powyższy katalog zmian wprowadzony uchroni zamawiającego od naruszenia przepisów PZP w przypadku zaistnienia nieprzewidzianych okoliczności, które w trakcie realizacji mogą wystąpić. Zamawiającym będzie uprawniony do skorzystania z powyższych zapisów a nie zobowiązany do ich zastosowania.

Odpowiedź

Zamawiający nie wprowadzi proponowanych zapisów do projektu umowy.

Pytanie nr 14

Wnosimy o wprowadzenie dodatkowych zapisów do projektu umowy:

Wykonawcy przysługuje prawo odstąpienia od umowy (oprócz przypadków określonych w przepisach Kodeksu Cywilnego) w przypadku, gdy Zamawiający:

- nie uregulował w terminie wskazanym w umowie zobowiązań finansowych wobec Wykonawcy
- bez uzasadnionych powodów przedłuża proces przekazania placu budowy lub odbioru przedmiotu umowy
- odmawia bez wskazania uzasadnionej przyczyny odbioru robót lub podpisania protokołu odbioru,
- zawiadomi Wykonawcę, iż wobec zaistnienia uprzednio nieprzewidzianych okoliczności nie będzie mógł spełnić swoich zobowiązań umownych wobec Wykonawcy.

Odpowiedź

Zamawiający nie wprowadzi proponowanych zapisów do projektu umowy.

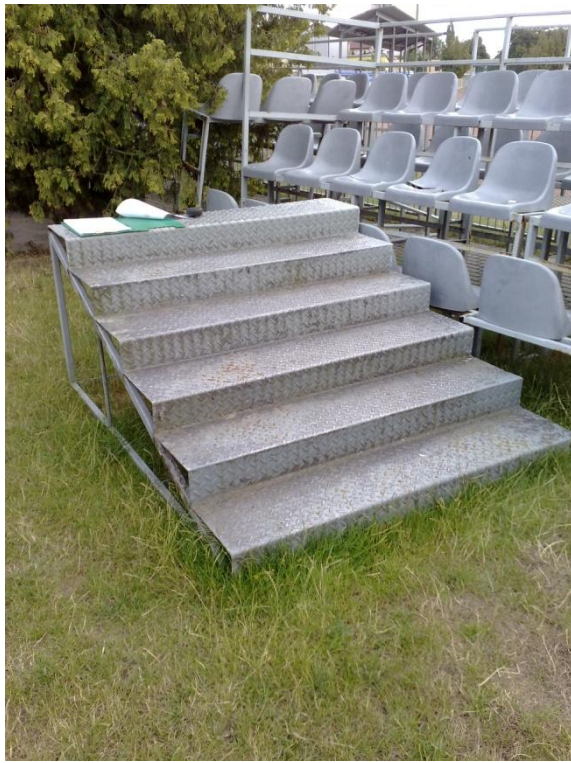
Pytanie nr 15

Prosimy o załączenie dokumentacji fotograficznej, opisu szczegółowego dla rozbiórki i ponownego montażu trybuny. Projekt uniemożliwia określenie kwoty za ten zakres robót.

Odpowiedź

Załączamy poniżej zdjęcia elementów trybuny po zdemontowaniu oraz zdjęcie przed demontażem, (została ona w międzyczasie zdemontowana). Zamówienie obejmuje tylko montaż trybuny z tych elementów, które są złożone w odległości 25 m od miejsca wbudowania. Elementy wymagają połączenia za pomocą 48 szt. śrub ocynkowanych fi 8mm Do podstawy elementy łączone są za pomocą 96 szt. kołków rozporowych ze śrubami ocynkowanymi fi 10mm.







Pytanie nr 16

Prosimy o zamieszczenie brakujących rysunków szczegółowych dla bram i furtek.

Odpowiedź

Zamawiający nie narzuca wykonawcy konkretnych rozwiązań bramy. Ma być ona przesuwana wykonana z zamkniętych profili stalowych a całość ocynkowana i pomalowana proszkowo w kolorze zielonym. Zamknięcie za pomocą uchwytów na kłódkę. Furтка wykonana z zamkniętych profili stalowych a całość ocynkowana i pomalowana proszkowo w kolorze zielonym. Zamknięcie na zamek z wkładką typu Yale.

Pytanie nr 17

Prosimy o zamieszczenie brakujących rysunków szczegółowych dla połączenia bram i furtek z ogrodzeniem z barierek.

Odpowiedź

Połączenie analogiczne jak na rysunku barierki.

Pytanie nr 18

Prosimy o potwierdzenie, że ogrodzeni ma być z barierek przestawnych, nie połączonych trwale z podłożem.

Odpowiedź

Ogrodzenie ma być z barierek przestawnych jak pokazuje rys nr 6.

Pytanie nr 19

Brak rysunku i opisu szczegółowego dla bramek przestawnych – prosimy o uzupełnienie i podanie rodzaju materiału, siatek, sposobu posadowienia i transportu.

Odpowiedź

Bramka aluminiowa o wym 5.00x2.00 z profili obłych z siatką białą.

Pytanie nr 20

Jaki kolor należy przyjąć dla słupków, barier, bram i furtek ogrodzenia i piłkochwyków?

Odpowiedź

Słupki piłkochwyków, bramka i brama przesuwana stalowe ocynkowane malowane proszkowo na kolor zielony. barierki przestawne ocynkowane.

Pytanie nr 21

Jaki kolor siatki piłkochwykowej należy przyjąć do wyceny?

Odpowiedź

Siatka piłkochwyków zielona.

Pytanie nr 22

Prosimy o potwierdzenie, że elementy malowane ogrodzeń i piłkochwyków są tylko malowane, bez ocynku.

Odpowiedź

Słupki piłkochwyków, bramka i brama przesuwana stalowe ocynkowane malowane proszkowo na kolor zielony. Barierki przestawne ocynkowane.

Pytanie nr 23

Choraągiewki narożne – jaki ma być sposób ich mocowania? Brak informacji w projekcie, rysunku szczegółowego.

Odpowiedź

Profesjonalna, uchylna choraągiewka narożna (słupek, flaga, tulejka) wyprodukowana z materiałów zapobiegających kontuzjom, według parametrów wymaganych przepisami FIFA.

Pytanie nr 24

Prosimy o weryfikację przekroju po trasie kanalizacji i drenażu-rysunek 3. Zamieszczony przekrój w żaden sposób nie koresponduje z rysunkiem nr.1-Projekt zagospodarowania terenu-drenaż. Może dotyczy innego opracowania ?

Dodatkowo prosimy o podanie na rysunku nr.1 rodzaju i średnicy rur i ich długości, oraz rzędnych studzienek D1,D17,D36,D3,D18,D35,D37 oraz prosimy o podanie ich konstrukcji i podanie rodzaju i obciążenia włazów

Odpowiedź

Rysunek nr 3d zostanie poprawiony i dostarczony wykonawcy wyłonionemu w przetargu. Do wyceny należy przyjąć ilości z przedmiaru załączonego do przetargu z uwzględnieniem korekty załączonej na końcu odpowiedzi – Korekta do przedmiaru

Pytanie nr 25

Prosimy o podanie średnicy i rzędnych istniejącej studni, do której będą odprowadzone wody z drenażu ze studni D37.

Odpowiedź

Średnica studni fi 1000mm, rzędne studni podane są na projekcie zagospodarowania.

Pytanie nr 26

Na rysunku nr 3-Przekrój przez warstwy boiska do piłki nożnej, drenaż opisany jest jako rozwiązanie opcjonalne. Czy drenaż jest przedmiotem przetargu ?

Jeżeli tak, to prosimy o podanie na załączonym przekroju średnicy i typu rur drenarskich oraz czy są w oplocie i jakim oraz podanie rodzaju kruszyw, frakcji i grubości warstw zasypowych.

Odpowiedź

Drenaż jest przedmiotem przetargu. Do wyceny należy przyjąć ilości z przedmiaru załączonego do przetargu z uwzględnieniem korekty załączonej na końcu odpowiedzi – Korekta do przedmiaru.

Pytanie nr 27

Prosimy o weryfikację przedmiaru. Rozliczenie zadania jest kosztorysowe. W dziale przyłącze kanalizacji deszczowej wyliczenia ilości robót ziemnych są niezgodne z długościami rur z przedmiaru, zgodnymi z rzutem drenażu, podobnie podsypki i zasypki liczone są dla długości rur rozbieżnych z długościami podanymi na rysunku jw. W pozycji 22 i 23 występują studzienki 2x 7 szt, natomiast wg projektu jest ich siedem o symbolach jak w pytaniu 1, w pozycjach 24 i 25 przedmiaru występują kształtki PVC fi 160 szt 13x2 . O jakie kształtki chodzi? Jeżeli o trójniki drenarskie to jest ich zgodnie z projektem 29 plus element D2-kolano łuk, nieoznaczona studzienka ?W pozycji 26 jest mowa o dodatku za wykonanie podejść w ilości 6 szt. O jakie połączenia chodzi ? Z kolei w pozycjach 30 i 31 mowa jest o rurach drenarskich owijanych geowłókniną, na przekroju drenażu rura jest nieopisana. Trudno zweryfikować wymiar rowka drenarskiego z przedmiaru 0,3x04 m. W projekcie na nieopisanym przekroju zagłębienie rowka drenarskiego wynosi 25 cm ?

Czy chodzi o najwyższy punkt w osi podłużnej boiska. Przy spadku 0,4 % różnica rzędnych wynosi ponad 14 cm. W pozycji 72 przedmiaru mowa jest o połączeniu rur drenarskich w ilości 72 połączeń. Skąd ta ilość ?

Odpowiedź

Do wyceny należy przyjąć ilości z przedmiaru załączonego do przetargu z uwzględnieniem korekty załączonej na końcu odpowiedzi – Korekta do przedmiaru.

Pytanie nr 28

Prosimy o zamieszczenie przekroi warstw podbudowy dla dojazdów, placów i chodników z betonowej kostki brukowej. Prosimy o podanie kolorystyki i grubości kostki.

Odpowiedź

Podbudowa pod chodniki (kostka szara gr. 6cm) z warstwy piasku gr 10cm. Podbudowa pod nawierzchnię wjazdu (kostka czerwona gr. 8cm) z betonu B-15

Pytanie nr 29

Naszym zadaniem ilość obrzeży i co za tym idzie ław jest zaniżona w pozycjach przedmiaru 49 i 50-360 m. Prosimy o weryfikację.

Odpowiedź

Zmianę ilości przedmiaru uwzględniono w korekcie na końcu odpowiedzi – **Korekta do przedmiaru.**

Pytanie nr 30

Prosimy o zamieszczenie rysunku dotyczącego nawierzchni trawiastych w celu weryfikacji ilości robót z pozycji 54 i 55 przedmiaru.

Odpowiedź

Ilość nawierzchni trawiastych przyjąć zgodnie z przedmiarem

Pytanie nr 31

Przedstawiony przez Zamawiającego opis przedmiotu zamówienia nie pozwala na zastosowanie żadnej innej nawierzchni niż ta która została opisana za pomocą powyższych parametrów. Taki opis części przedmiotu zamówienia eliminuje większość wiodących producentów, którzy produkują **nawierzchnie zgodnie z wymaganiami FIFA**. Opisany i wymagany granulat do zasypu trawy całkowicie ogranicza możliwość zaoferowania produktów, które jakościowo nie odbiegają od określanych a nawet je przewyższają. W wyniku czego, biorąc pod uwagę wszystkie wymagane parametry, nie są możliwe do zaoferowania w przedmiotowym postępowaniu.

Opisany granulat LFR, to jeden z granulatów stosowanych do zasypu trawy. Skrót oznacza Low Friction Rubber czyli gumę o niższym współczynniku tarcia. Wypełnienie LFR to po prostu granulat SBR, który FIFA określa jako „specjal SBR”. Ze względów marketingowych jego cena jednostkowa jest wyższa, natomiast składem chemicznym niczym nie różni się od zwykłego SBR-u. Granulat ten produkowany jest na zlecenie jednego producenta nawierzchni, który jako jedyny wykonuje badania swoich systemów z powyższym wypełnieniem. Opisując granulat LFR, producent nie podaje informacji, iż jest to SBR i pomijają ten fakt w kontaktach z inwestorami czy użytkownikami boisk piłkarskich. Przy okazji, należy zwrócić uwagę na fakt, że LFR jest lekki co stwarza tendencje do unoszenia się granulatu przy dużym opadzie deszczu. Ważną zasadą ogólną przy produkcji nawierzchni z trawy syntetycznej jest osiągnięcie efektu użytecznego jak najbardziej zbliżonego do nawierzchni z trawy naturalnej. W przypadku zastosowania granulatu LFR, uzyskujemy zbyt duży współczynnik amortyzacji a zbyt mały dynamicznego odbicia.

Co prawda Zamawiający nie ma konieczności uwzględniać wszystkich nawierzchni dostępnych na rynku, jednak powinien tak opisać przedmiot zamówienia, aby potencjalni wykonawcy mieli możliwość wyboru spośród kilku produktów niezbędnych do realizacji tego zamówienia.

Zamawiający wprowadzając zmiany dotyczące nawierzchni nie musi obawiać się obniżenia jakości wykonania obiektu. Parametry techniczne traw to charakterystyka indywidualnych produktów poszczególnych firm a wymagany certyfikat FIFA 2 Star oraz Raport z badań zgodności parametrów z wymaganiami FIFA, powinien stanowić dla Zamawiającego dostateczne potwierdzenie spełnienia wymagań na światowym poziomie.

Zgodnie z zasadami wydawania certyfikatów przez FIFA laboratoria badawcze nie wnikają, jakie materiały zastosowano do budowy nawierzchni boiska piłkarskiego, a koncentrują się wyłącznie na właściwościach technicznych, jakościowych i użytkowych badanych obiektów sportowych – zgodnie z procedurą opisaną na stronie internetowej FIFA.

Aby uzyskać certyfikat FIFA boisko musi uzyskać pozytywne przejście całego procesu certyfikacji nie tylko samej nawierzchni ale także montażu, wszelkich robót budowlanych wykonywanych celem zainstalowania nawierzchni na obiekcie. Czy jest to wypełnienie granulem EPDM czy SBR nie ma znaczenia przy certyfikacji ponieważ certyfikacja boiska nie dotyczy rodzaju wypełnienia tylko jakości wykonania boiska i sprawdzana jest poprzez wykonanie badań parametrów funkcjonalnych, takich jak: kąt odbicia piłki, absorpcja siły upadku, odkształcenie pionowe czy tarcie skóry. Potwierdza to akredytowane przez FIFA laboratorium. Powyższe stawisko zostało stwierdzone podczas kontroli postępowań na budowę boisk m.in. w Myślenicach.

Regulacje prawne wyrażone w art. 29 PZP nakładają wyraźny obowiązek na Zamawiającego by przedmiotu zamówienia nie opisywać w sposób, który mógłby utrudnić uczciwą konkurencję. Zapis ten służy realizacji ustawowych zasad uczciwej konkurencji, a co za tym idzie zasady równego dostępu do zamówienia, wyrażonych w art. 7 ust. 1 PZP. Przywołany artykuł brzmi: *"zamawiający przygotowuje i przeprowadza postępowanie o udzielenie zamówienia w sposób zapewniający zachowanie uczciwej konkurencji oraz równe traktowanie wykonawców"* i należy go pojmować jako pewnego rodzaju klauzulę generalną, z której wynika konieczność przestrzegania zasady konkurencji i równego traktowania wykonawców. Ochrona tych dwóch zasad leży w interesie nie tylko samych ubiegających się o zamówienia wykonawców, lecz również w interesie publicznym, a ich realizacja niewątpliwie stanowi też swoistą gwarancję przejrzystości i kontroli wydatków publicznych. . Mając na uwadze tak treść art. 7 ust 1 PZP jak i pozostałych przepisów tej ustawy odnoszących się do zagadnienia zasady uczciwej konkurencji można stwierdzić, że działania Zamawiającego podejmowane w toku przygotowania postępowania oraz jego przeprowadzenia powinny być ukierunkowane zasadniczo w następujących obszarach: nie ograniczania i nie utrudniania konkurencji, a także zapewnienia konkurencji. Biorąc pod uwagę zapis art. 29 ust. 2 PZP, zgodnie z którym przedmiotu zamówienia nie można opisywać w sposób, który mógłby utrudniać uczciwą konkurencję, wystarczy do stwierdzenia faktu nieprawidłowości w opisie przedmiotu zamówienia, a tym samym sprzeczności z prawem,

jedynie zaistnienie możliwości utrudniania uczciwej konkurencji poprzez zastosowanie określonych zapisów w SIWZ, niekoniecznie zaś realnego uniemożliwienia takiej konkurencji. Zamawiający powinien unikać wszelkich sformułowań lub parametrów, które by wskazywały na konkretny wyrób albo na konkretnego wykonawcę. Nie można mówić o zachowaniu zasady uczciwej konkurencji w sytuacji, gdy przedmiot zamówienia określony jest w sposób wskazujący na konkretny produkt, przy czym produkt ten nie musi być nazwany przez Zamawiającego, wystarczy, że wymogi i parametry dla przedmiotu zamówienia określone są tak, że aby je spełnić oferent musi dostarczyć jeden konkretny produkt. Celem takiej regulacji jest zwiększenie efektywności wydatkowania środków publicznych oraz zapobieżenie dwóm niekorzystnym zjawiskom: zмовie Zamawiającego z producentem i preferowaniu dystrybutorów konkretnego producenta.

W przypadku nieuwzględnienia powyższej informacji Zamawiający ograniczy konkurencyjność postępowania stawiając w uprzywilejowanej pozycji firmę, która posiada nawierzchnię charakteryzującą się wskazanym w proteście parametrach.

Aktualne zapisy SIWZ uniemożliwiają także złożenie oferty przez naszą firmę, która wykonała setki boisk w tym kilkanaście, które uzyskały certyfikat FIFA i który może zaoferować „sztuczna trawę” gwarantującą uzyskanie certyfikatu na danym obiekcie jeśli zamawiający ustanowiłby taki wymóg w zapisach SIWZ. Przedstawione stanowisko jest zgodne z orzecznictwem zespołu arbitrow, iż nawierzchni sportowej nie wolno opisywać za pomocą parametrów technicznych, które spełnia tylko jedna nawierzchnia. Jest to istotne ograniczenie konkurencyjności postępowania (Wyrok Zespołu Arbitrow z dnia 15.12.2006r, sygn. akt UZP/ZO/0-2926/06). Zgodnie z utrwalona linią orzecznictwa Zamawiający przy opisie przedmiotu zamówienia powinien unikać wszelkich parametrów, które wskazywałyby na konkretny wyrób lub konkretnego wykonawcę. Należy jednak podkreślić, że naruszeniem przepisów PZP jest także opisywanie przedmiotu zamówienia, w sposób nadmiernie rygorystyczny, nieuzasadniony potrzebami Zamawiającego, a przez to bezpodstawnie ograniczający krąg wykonawców zdolnych do wykonania zamówienia. Jeżeli Zamawiający stawia wymagania dotyczące przedmiotu zamówienia, które nie są uzasadnione jego potrzebami, to takie działania Zamawiającego stanowi naruszenie zasady uczciwej konkurencji.

W ocenie naszej firmy, posiadającej rozległą wiedzę i doświadczenie w zakresie dotyczącym wykonywania inwestycji porównywalnych z inwestycją będącą przedmiotem niniejszego postępowania, wprowadzenie przez Zamawiającego opisanego powyżej wymagania nie jest uzasadnione. Trudno sobie wyobrazić, aby „sztuczna trawa” spełniająca wymogi FIFA była niewystarczająca dla celów jakie chce osiągnąć Zamawiający poprzez realizację przedmiotowego zamówienia.

Jeżeli zamawiającemu zależy na jakości zaoferowanych nawierzchni z trawy syntetycznej wnioskujemy aby określił dodatkowy parametr dotyczący spełniania przez oferowaną nawierzchnię syntetyczną wymagań FIFA w zakresie testu Lisport dla 200 000 cykli. Wyniki muszą potwierdzać, iż po przeprowadzeniu testu Lisport dla 200 000 cykli nawierzchnia nadal spełnia wymagania stawiane przez FIFA. Badania powinny być przeprowadzone przez niezależne i akredytowane przez FIFA laboratorium, gdzie włókno oferowanej trawy musi zostać poddane symulacji zużycia zgodnie z testem Lisport. Procedura testu oparta jest na metodzie opisanej w FIFA Handbook of Test Methods for Football Turf. **Powyższe wymagania zagwarantują, iż oferowane produkty z trawy syntetycznej przy odpowiedniej konserwacji, będą służyły nie rok czy dwa a nawet kilkanaście i więcej lat.**

Nadmienić chcemy, że proponowana przez nas trawa syntetyczna jest produktem znanego i cenionego na całym świecie europejskiego producenta, który posiada jako jedna z nielicznych firm status FIFA Prefer Producer (FPP) świadczący o wysokiej i preferowanej przez FIFA jakości produktów przeznaczonych na boiska piłkarskie.

Zamawiający wskazuje w SIWZ dwie minimalne ilości włókien tj. 110 000/m² i 150 000/m². Prosimy o wskazanie właściwej ilości.

Wnosimy zatem o modyfikację SIWZ, która pozwoli na wystartowanie innym firmom z różnymi produktami spełniającymi wymagania FIFA i dopuszczenie nawierzchni spełniających poniższe wymagania:

Trawa syntetyczna o parametrach nie niższych niż :

1. Wysokość włókna – min. 60 mm
2. Skład włókna - polietylen
3. Typ włókna – monofil owalny z rdzeniami kol. zielony
4. Rodzaj włókna – polietylen 100 %
5. Dtex – min. 15 600
6. Grubość włókna – min. 360 mikronów
7. Ilość włókien – 113 856/m²
8. Ilość pęczków – 9488/m² (12 włókien w pęczku)
9. Siła wyrywania pęczka – 45 N
10. Wodoprzepuszczalność – 1469mm/h
11. Masa powierzchniowa – 3254 g/m²
12. Wypełnienie – piasek kwarcowy i granulit SBR

Dokumenty dla nawierzchni:

- Certyfikat FIFA 2 STAR dla obiektu wykonanego z oferowanego systemu nawierzchni z trawy syntetycznej
- Autoryzacja producenta trawy syntetycznej wystawiona dla wykonawcy na realizowaną inwestycję wraz z potwierdzeniem gwarancji udzielonej przez producenta nawierzchni
- Karta techniczna oferowanej nawierzchni
- Atest Higieniczny PZH dla nawierzchni z trawy syntetycznej, piasku i granulatu
- Deklaracja zgodności z polską normą
- Raport z badań przeprowadzonych przez specjalistyczne laboratorium dot. oferowanej nawierzchni potwierdzający zgodność jej parametrów FIFA Quality Concept for Football Turf
- Wyniki badań testu Lisport na 200 000 cykli

W związku z powyższym prosimy Zamawiającego o dopuszczenie trawy syntetycznej o ww. parametrach technicznych oraz o anulowanie wymagania zasypu trawy granulatem tylko i wyłącznie LFR i dopuszczenie w ten sposób traw syntetycznych posiadających specjalistyczne badania laboratoryjne, potwierdzające parametry użytkowe, zgodne z wymaganiami standardu FIFA 2 Star, z wypełnieniem SBR.

Powyższe rozwiązania pozwolą Zamawiającemu na przeprowadzenie postępowania umożliwiającego uczciwą konkurencję, a co za tym idzie złożenia większej ilości ofert i uzyskanie w ten sposób najlepszej ceny nie obniżając tym samym wymogów jakościowych dla tego typu obiektów. Mając na uwadze przedstawioną argumentację stwierdzamy, iż wniesienie informacji o naruszeniu ustawy jest uzasadnione oraz konieczne i składający informację o naruszeniu przepisów wnosi o jego uwzględnienie w całości. Zwracamy także uwagę, iż udzielenie zamówienia publicznego, którego przedmiot został określony w sposób naruszający zasady uczciwej konkurencji, jest naruszeniem dyscypliny finansów publicznych. Udzielenie zamówienia publicznego z naruszeniem innych przepisów PZP również stanowi takie naruszenie (art. 17 ust. 1 pkt 4 ww. ustawy). W związku z powyższym wnosimy o zmianę zapisów w zakresie wymagań dla trawy syntetycznej przeznaczonej do wykonania boiska jak powyżej.

Odpowiedź

Zgodnie z opinią wyrażoną przez UZP cyt „określenie przedmiotu zamówienia jest zarazem obowiązkiem jak i uprawnieniem zamawiającego. Jego określenie w sposób obiektywny, z zachowaniem zasad ustawowych, nie jest jednoznaczne z koniecznością zdolności realizacji zamówienia przez wszystkie podmioty działające na rynku w danej branży.

Zamawiający zwraca w szczególności uwagę, że niniejsze postępowanie dotyczy przebudowy boiska ze sztuczną nawierzchnią trawiastą i kierowane jest do wykonawców specjalizujących się w budowie/przebudowie takich obiektów, a nie do producentów nawierzchni – sztuczna trawa jest tylko jednym z elementów przedmiotu zamówienia.

Wykonawca ubiegający się o udzielenie przedmiotowego zamówienia wcale nie musi być producentem nawierzchni spełniającej wymagania postawione w SIWZ, może natomiast skorzystać w tym zakresie z dostaw od producentów, przedstawicieli, dystrybutorów i innych sprzedawców mających dostęp do nawierzchni spełniającej minimalne wymagania. Fakt korzystania przez Wykonawcę z utrwalonych źródeł dystrybucji i brak możliwości złożenia oferty spełniającej Wymagania SIWZ nie przesądza o naruszeniu przez Zamawiającego uczciwej konkurencji.

Minimalne wymagania i parametry techniczne nawierzchni z trawy syntetycznej Zamawiający określił w odpowiedzi na pytanie nr 1.

Pytanie nr 32

Prosimy o dopuszczenie trawy syntetycznej o poniższych parametrach :

Trawa syntetyczna o parametrach nie niższych niż :

1. Wysokość włókna – min. 60 mm
2. Skład włókna - polietylen
3. Typ włókna – monofil owalny z rdzeniami kol. Zielony
4. Dtex – min 15.600
5. Grubość włókna – min 360 mikronów
6. Rodzaj włókna – polietylen 100 %
7. Ilość włókien – min 113 856/m²
8. Ilość pęczków – min 9488/m² (12 włókien w pęczku)
9. Siła wyrywania pęczka – min 45 N
10. Wodoprzepuszczalność – min 1469mm/h
11. Masa powierzchniowa – min 3254 g/m²
12. Wypełnienie – piasek kwarcowy i granulak SBR

Zamawiający w dokumentacji projektowej bardzo szczegółowo opisał parametry techniczne trawy syntetycznej wskazując na konkretny produkt wypełnieniem z granulatu LFR produkowanym na zlecenie jednego producenta trawy syntetycznej ,który jako jedyny wykonuje badania swoich produktów z tym wypełnieniem ,które niczym nie różni się od wypełnienia w postaci granulatu SBR. Posiadając doświadczenie i dość dużą wiedzę techniczną twierdzimy ,że wprowadzony przez

Zamawiającego opis ogranicza i uniemożliwia potencjalnemu wykonawcy możliwość wyboru z pośród minimum 3 produktów niezbędnych do realizacji tego zadania inwestycyjnego. Proponowana przez naszą firmę trawa syntetyczna jest produktem znanego i cenionego europejskiego producenta, który posiada jako jedna z nielicznych firm status FIFA Prefer Producer (FPP) świadczy o wysokiej jakości produktów przeznaczonych na boiska piłkarskie. Trudno zrozumieć, że produkt spełniający wymogi FIFA jest nie wystarczający dla celów jakie chce zrealizować Zamawiający poprzez realizację przedmiotowego zamówienia.

.W związku z powyższym zgodnie z nowelizacją prawa zamówień publicznych która została dokonana w celu wdrożenia do polskiego systemu prawnego Dyrektywy 2004/18/WE Parlamentu Europejskiego i Rady w sprawie koordynacji procedur na roboty budowlane, dostawy i usługi. Z tej też przyczyny interpretacja przepisów wprowadzonych w wyniku nowelizacji powinna być dokonywana „w duchu” regulacji dyrektywy. Preambuła dyrektywy stanowi: „Specyfikacje techniczne sporządzone przez publicznych nabywców muszą umożliwiać otwarcie procesu udzielania zamówień publicznych na konkurencję. W tym celu, musi istnieć możliwość składania ofert odzwierciedlających różnorodność rozwiązań technicznych. A zatem trzeba umożliwić sporządzanie specyfikacji technicznych na podstawie charakterystyki i wymagań funkcjonalnych, a w przypadku od normy europejskiej lub - w przypadku jej braku - do normy krajowej, instytucje zamawiające muszą brać pod uwagę oferty oparte na równoważnych ustaleniach. W celu wykazania równoważności, należy umożliwić oferentom przedstawienie dowodów w dowolnej formie. Instytucje zamawiające muszą być w stanie uzasadnić każdą decyzję, w której stwierdzają brak równoważności w danym przypadku”. Natomiast artykuł 23 p. 8. zawierający konkretyzację w/w zasady wyrażonej w Preambule stanowi: „Jeżeli nie uzasadnia tego przedmiot zamówienia, specyfikacje techniczne nie mogą zawierać odniesienia do konkretnej marki ani źródła ani też do żadnego szczególnego procesu, znaku handlowego, patentu, typu, pochodzenia lub produkcji, które mogłyby prowadzić do uprzywilejowania lub wyeliminowania pewnych przedsiębiorstw albo produktów. Odniesienie takie jest dopuszczalne wyłącznie w wyjątkowych sytuacjach, gdy dostatecznie precyzyjny i zrozumiały opis przedmiotu zamówienia, zgodny z ust. 3 i 4, nie jest możliwy; odniesieniu takiemu towarzyszą słowa „lub równoważny” Rekapitulując wszystko powyższe wnosimy o dopuszczenie trawy syntetycznej o zaproponowanych parametrach technicznych spełniającej obowiązujące normy krajowe i europejskie i posiadającej wszystkie wymagane przez Zamawiającego dokumenty.

Odowiedz

Zgodnie z opinią wyrażoną przez UZP cyt „określenie przedmiotu zamówienia jest zarazem obowiązkiem jak i uprawnieniem zamawiającego. Jego określenie w sposób obiektywny, z zachowaniem zasad ustawowych, nie jest jednoznaczne z koniecznością zdolności realizacji zamówienia przez wszystkie podmioty działające na rynku w danej branży.

Zamawiający zwraca w szczególności uwagę, że niniejsze postępowanie dotyczy przebudowy boiska ze sztuczną nawierzchnią trawiastą i kierowane jest do wykonawców specjalizujących się w budowie/przebudowie takich obiektów, a nie do producentów nawierzchni – sztuczna trawa jest tylko jednym z elementów przedmiotu zamówienia.

Wykonawca ubiegający się o udzielenie przedmiotowego zamówienia wcale nie musi być producentem nawierzchni spełniającej wymagania postawione w SIWZ, może natomiast skorzystać w tym zakresie z dostaw od producentów, przedstawicieli, dystrybutorów i innych sprzedawców mających dostęp do nawierzchni spełniającej minimalne wymagania. Fakt korzystania przez Wykonawcę z utrwalonych źródeł dystrybucji i brak możliwości złożenia oferty spełniającej Wymagania SIWZ nie przesądza o naruszeniu przez Zamawiającego uczciwej konkurencji.

Minimalne wymagania i parametry techniczne nawierzchni z trawy syntetycznej Zamawiający określił w odpowiedzi na pytanie nr 1.

Pytanie nr 33

Zamawiający w SIWZ punkt 2 podpunkt 2.2 opisuje parametry trawy syntetycznej. Opisane przez Zamawiającego parametry trawy syntetycznej wskazują na konkretnego producenta o co za tym idzie wyłączności na system trawy opisany przez Zamawiającego dwóch firm w Polsce co ogranicza konkurencyjność przy składaniu ofert. My jako firma Moris-Sport od lat wykonujemy profesjonalne boiska piłkarskie ze sztucznej trawy w całej Polsce i w związku z tak opisanym przedmiotem zamówienia nie jesteśmy w stanie złożyć u Państwa Oferty pomimo, że posiadamy jedną z najlepszych traw na świecie producenta LIMONTA. Czy zatem żeby zachować warunek konkurencyjności cenowej zgodnie z ustawą o zamówieniach publicznych Zamawiający dopuści trawę syntetyczną światowego producenta przebadaną i certyfikowaną na poziomie FIFA 2 Stars o poniższych parametrach.

Parametry trawy syntetycznej:

- nawierzchnia musi zostać wykonana w technologii gumowo – piaskowej ;
- typ włókna: włókno 100% monofil prosty o przekroju w kształcie litery „S” z wtopionym rdzeniem wzmacniającym
- skład chemiczny włókna: 100 % Polietylen
- podkład trawy: poliuretanowy

- ciężar włókna: 17.000 Dtex.
- grubość włókna 370 micron
- wysokość włókna: 60 mm,
- ilość pęczków: 9450 m² (16 włókien w pęczku)
- ilość włókien: 151 200/ m²
- ciężar całkowity nawierzchni: 3.100 gr. / m²
- kolor nawierzchni: zielony (dwukolorowy)
- wytrzymałość wyrywania pęczka 60 (N)
- wypełnienie: piasek kwarcowy i granulát w ilości wg wytycznych producenta trawy

Opisana powyższa trawa syntetyczna posiada bardzo nowoczesne włókno polietylenowe o przekroju w kształcie „S” z wtopionym rdzeniem wzmacniającym. Włókno to znacząco przewyższa pod względem wytrzymałości na łamanie włókna tradycyjne w kształcie owalu, rombu, jak również włókna o przekroju „V” i „C”, które mają wytrzymałość na łamanie/zagniatanie w jednym kierunku. Natomiast włókno „S” dzięki innowacyjnemu kształtowi wykazuje wysoką odporność na łamanie we wszystkich kierunkach przeginania. Wbudowany w to włókno rdzeń pozwala na zachowanie, tzw. „pamięci materiału”. Oznacza to, że po jego zgięciu włókno powraca do poprzedniej formy nadanej mu na etapie produkcji. Zastosowanie tego typu włókna ma na celu zapewnienie wysokich standardów sportowych tj. wytrzymałość nawierzchni, wysoką odporność na zagniatanie oraz odporność na jego szybkie zużycie. Zastosowanie pozostałych ważnych parametrów nawierzchni sportowej, ma na celu zagwarantowanie wysokiej jakości oraz wytrzymałości . Rozwiązanie tego typu nawierzchni ma zagwarantować dobrą jakość, wytrzymałość i utrzymanie przez długi okres użytkowania wysokich parametrów sportowo-użytkowych.

Podkreślamy, że parametry zaproponowanej przez Nas trawy syntetycznej są na najwyższym poziomie światowym. Oczywiście jest wielu uznanych producentów, którzy mają swój opatentowany system trawy i stąd różnice w niektórych parametrach (jedne parametry są na zdecydowanie wyższym poziomie od wymaganych przez Inwestora, a inne parametry na minimalnie niższym poziomie np. ciężar całkowity nawierzchni 3,1 kg/m² co po finalnym zasypaniu trawy piaskiem kwarcowym (około 20kg) i granulatem LSR (około 18kg/m²) nie ma żadnego znaczenia). Nie da się porównać tych dwóch traw na podstawie przedstawionych parametrów. Mimo widocznych drobnych różnic co do parametrów (ciężaru trawy i kształtu włókna) obie trawy są na najwyższym poziomie sportowym.

Informujemy, że trawa o powyższych parametrach została zainstalowana na wielu boiskach pełnowymiarowych w Polsce i znacząco odbiega oczywiście „in plus” pod względem wizualnym i jakościowym od traw konkurencji. Powyższa trawa została zainstalowana między innymi na boiskach treningowych klubów ekstraklasy tj. Zagłębie Lubin i Jagiellonia Białystok (największe boisko treningowe w tej chwili w Polsce oddane do użytku pod koniec roku 2014r.) oraz w wielu miejscach na świecie, które to z powodzeniem przeszły pozytywne badania zgodnie z wymogami FIFA 2 Stars co finalnie było potwierdzone certyfikatem FIFA 2 Stars oczywiście z różnymi wypełnieniami.

W związku z powyższym prosimy o uznanie zaproponowanej trawy syntetycznej o powyższych parametrach jako równoważnej do opisanej przez Zamawiającego.

Odpowiedź

Zgodnie z opinią wyrażoną przez UZP cyt „określenie przedmiotu zamówienia jest zarazem obowiązkiem jak i uprawnieniem zamawiającego. Jego określenie w sposób obiektywny, z zachowaniem zasad ustawowych, nie jest jednoznaczne z koniecznością zdolności realizacji zamówienia przez wszystkie podmioty działające na rynku w danej branży.

Zamawiający zwraca w szczególności uwagę, że niniejsze postępowanie dotyczy przebudowy boiska ze sztuczną nawierzchnią trawiastą i kierowane jest do wykonawców specjalizujących się w budowie/przebudowie takich obiektów, a nie do producentów nawierzchni – sztuczna trawa jest tylko jednym z elementów przedmiotu zamówienia.

Wykonawca ubiegający się o udzielenie przedmiotowego zamówienia wcale nie musi być producentem nawierzchni spełniającej wymagania postawione w SIWZ, może natomiast skorzystać w tym zakresie z dostaw od producentów, przedstawicieli, dystrybutorów i innych sprzedawców mających dostęp do nawierzchni spełniającej minimalne wymagania. Fakt korzystania przez Wykonawcę z utrwalonych źródeł dystrybucji i brak możliwości złożenia oferty spełniającej Wymagania SIWZ nie przesądza o naruszeniu przez Zamawiającego uczciwej konkurencji.

Minimalne wymagania i parametry techniczne nawierzchni z trawy syntetycznej Zamawiający określił w odpowiedzi na pytanie nr 1.

Pytanie nr 34

Zamawiający w SIWZ punkt 2 podpunkt 2.2. określił wymogi i parametry jakie spełniać ma zaofiarowana przez Wykonawców nawierzchnia typu trawa syntetyczna. Oprócz wskazania podstawowych parametrów trawy typu: wysokość nawierzchni, ciężar włókna, grubość włókna, kolor, wysokość włókna, Zamawiający wskazuje również rodzaj jej wypełnienia którym ma być piasek kwarcowy i granulát EPDM z produkcji pierwotnej w ilości i frakcji zgodnej z badaniem laboratoryjnym. Wykonawca zwraca się z zapytaniem czy Zamawiający dopuści przedstawienie badań laboratoryjnych z innym wypełnieniem niż granulata

LFR kriogeniczny np. TP, TPE, GEO, EPDM, EPDM szary z recyklingu.

Oczywiście zgodnie z wymogami Inwestora docelowym granulem jaki zastosujemy do zasypiania trawy syntetycznej będzie granulata LFR kriogeniczny. Deklarujemy również, że możemy pisemnie zagwarantować razem z producentem trawy, że zaproponowana przez Nas trawa z wypełnieniem granulem LSR kriogenicznym przejdzie z powodzeniem certyfikację obiektu na poziomie FIFA 2 Stars. Przypominamy również, że i tak do certyfikacji obiektu na poziomie FIFA 2 Stars będą wykonywane nowe badania przeprowadzone przez specjalistyczne laboratorium na cały system trawy (trawa + wypełnienie granulem LFR kriogeniczny) i dopiero na podstawie nowych badań zostanie wydany certyfikat FIFA 2 Stars. Czy w związku z powyższym mimo, że docelowym rozwiązaniem będzie granulata LFR kriogeniczny Zamawiający dopuści dołączenie przed podpisaniem umowy badań laboratoryjnych wykonanych przez specjalistyczne laboratorium na trawę syntetyczną spełniającą wymagania Zamawiającego posiadającą certyfikat FIFA 2 Stars z innym wypełnieniem np. TP, TPE, GEO, EPDM szary z recyklingu – oczywiście nie wchodzi w grę zwykły granulata SBR ?

Odpowiedź

Zgodnie z opinią wyrażoną przez UZP cyt „określenie przedmiotu zamówienia jest zarazem obowiązkiem jak i uprawnieniem zamawiającego. Jego określenie w sposób obiektywny, z zachowaniem zasad ustawowych, nie jest jednoznaczne z koniecznością zdolności realizacji zamówienia przez wszystkie podmioty działające na rynku w danej branży.

Zamawiający zwraca w szczególności uwagę, że niniejsze postępowanie dotyczy przebudowy boiska ze sztuczną nawierzchnią trawiastą i kierowane jest do wykonawców specjalizujących się w budowie/przebudowie takich obiektów, a nie do producentów nawierzchni – sztuczna trawa jest tylko jednym z elementów przedmiotu zamówienia.

Wykonawca ubiegający się o udzielenie przedmiotowego zamówienia wcale nie musi być producentem nawierzchni spełniającej wymagania postawione w SIWZ, może natomiast skorzystać w tym zakresie z dostaw od producentów, przedstawicieli, dystrybutorów i innych sprzedawców mających dostęp do nawierzchni spełniającej minimalne wymagania. Fakt korzystania przez Wykonawcę z utrwalonych źródeł dystrybucji i brak możliwości złożenia oferty spełniającej Wymagania SIWZ nie przesądza o naruszeniu przez Zamawiającego uczciwej konkurencji.

Minimalne wymagania i parametry techniczne nawierzchni z trawy syntetycznej Zamawiający określił w odpowiedzi na pytanie nr 1.

Pytanie nr 35

Zamawiający w SIWZ punkt 2 podpunkt 2.2. określił wymogi i parametry jakie spełniać ma zaoferowana przez Wykonawców nawierzchnia typu trawa syntetyczna. W jednym miejscu Zamawiający opisuje, że minimalna gęstość włókien ma być na poziomie 110 000 włókien/m², kilka wierszy poniżej pisze, że minimalna gęstość włókien ma być na poziomie 150 000 włókien/m². W związku z powyższym skoro Zamawiający wymaga trawy o najwyższych parametrach będzie wymagał większej ilości włókien/m² czyli na poziomie 150 000 ?

Odpowiedź

Minimalne wymagania i parametry techniczne nawierzchni z trawy syntetycznej Zamawiający określił w odpowiedzi na pytanie nr 1.

Pytanie nr 35

Zamawiający określił parametry minimalne nawierzchni jaką należy zastosować w ramach przedmiotowego zadania jako:

I. SIWZ

- Wysokość źródeł min. 60 mm
- Typ włókna – w kolorze zielonym
- Skład włókna – polietylen
- Ciężar w włókna – min. monofil
- 17 000 Detex
- Grubość włókien
- Gęstość (ilość włókien/m) – min. 110 000 włókien/m
- Wodoprzepuszczalność całego systemu (mm/h) 3900
- Siła wrywania pęczka (N) 50
- Masa powierzchniowa (kg/m) 3,2
- Wypełnienie piaskiem kwarcowym z granulem LFR kriogenicznym w ilościach i proporcjach zalecanych przez producenta trawy zgodnie z badaniem specjalistycznego laboratorium.
- Nawierzchnia musi posiadać włókna z symetrycznie wtopionych rdzeniem wzmacniającym o przekroju owalnym lub w kształcie litery V oraz gęstości (ilość na 1 m) – min. 150 000

II. Opis techniczny

- Wysokość całkowita nawierzchni: min. 60mm,
- Gęstość (ilość włókien/m²): min 110 000

- Grubość włókien (mikrony): 2 400 i 2 600 w jednym pęczku
- Ilość włókien o różnym przekroju w jednym pęczku; min 2
- Ciężar włókna (DTEX) 17 000
- Wypełnienie piasek kwarcowy i granulaty typu LFR
- Wodoprzepuszczalność całego systemu (mm/h) 3 900
- Siła wyrwania pęczka (N) 50
- masa powierzchniowa (kg/m²) 3,2
- rodzaj i przekrój włókna – monofilowe
- kolor nawierzchni: zielony w dwóch odcieniach
- Nawierzchnia musi posiadać włókna z symetrycznie wtopionych rdzeniem wzmacniającym o przekroju owalnym lub kształcie litery V oraz gęstości (ilość na 1 m²) – min. 150 000. Linie wklejone w nawierzchnie - białe

Opisana i zaprojektowana nawierzchnia wskazuje na jednego producenta – firmę Greenfields. Ten fakt determinują zarówno parametry i cechy sztucznej trawy i jak i w szczególności metoda produkcji wymaganego wypełnienia – LFR kriogeniczny. Taki opis przedmiotu zamówienia w sposób oczywisty stanowi naruszenie ustawy PZP- w szczególności art. 7,29 i 30 przywołanej ustawy. Należy ponadto wskazać iż opis SIWZ i Specyfikacji Technicznej różnią się wzajemnie. W odniesieniu do parametrów i cech technicznych podnieść należy ponadto:

- Wskazana w ST grubość włókna – 2 400 i 2 600 mikronów jest najprawdopodobniej wynikiem omyłki pisarskiej; dostępne obecnie na rynku trawy syntetyczne cechuje grubość włókna max. 650 mikronów (0,65mm), włókno o grubości ok. 3 mm nie jest możliwe technologicznie do wykorzystania w produkcji sztucznej trawy ; ponadto nawierzchnia z takim włóknem nie spełniłaby użytkowych wymagań FIFA.
- Opis LFR (ang. Low Friction Rubber) nie stanowi o typie granulatu gumowego lecz wskazuje metodę produkcji polegającą na kruszeniu zmrożonych odpadów o niskich temperaturach. Rodzaj granulatu gumowego produkowanego tą metodą to SBR, przy czym ilość produkowanego metodą kriogeniczną tego rodzaju granulatu stanowi nie więcej niż 3% ogólnej ilości granulatu SBR dostępnego na rynku. Należy dodatkowo podnieść iż metoda produkcji nie zmienia negatywnych cech użytkowych granulatu SBR-boiska z takim granulem w okresie letnim znacznie się nagrzewają (nawet ponad 60 St. C) i wydzielają nieprzyjemny dla użytkowników zapach. Tak sformułowany wymóg dodatkowo ogranicza możliwość zaoferowania nawierzchni spełniającej wymogi i posiadającej wypełnienie obiektywnie lepsze – np. granulaty EPDM
- Wymóg ST aby „ilość włókien o różnym przekroju w jednym pęczku ; min. 2 ” podobnie jak wskazywanie w SIWZ i ST niemierzalnych cech takich jak wygląd przekrojów włókna (owalnym lub w kształcie litery V) wskazuje dodatkowo na firmę Greenfields jako producenta nawierzchni. Jak wynika z załączonej opinii Instytutu Techniki Badawczej kształt przekroju włókna jest parametrem względnym, zależnym od producentów nawierzchni i cechą jedną z wielu identyfikujących wyrób. W szczególności jest cechą niemierzalną. Instytut wskazuje ponadto iż nawierzchnie o porównywalnych parametrach technicznych wykonane z różnych (porównywalnych) włókien mogą uzyskiwać podobne właściwości techniczno – użytkowe.
- Parametr Dtex jest wartością wagi 10 000 (m) włókna wyrażoną w gramach. Nie stanowi jednak wagi pojedynczej nitki lecz włókna rozumianego jako suma wszystkich nitek w pęczku. W zależności od rodzaju włókna stosowanego przez różnych producentów może ono zawierać 6 -8 pojedynczych nitek (12 lub 16 włókien w pęczku).Właściwość ta, wynikająca z technologii produkcji trawy pozwala na:
 - Osiągnięcie tej samej gęstości/ m² przy różnej ilości pęczków,
 - Sztuczne zawyżanie wartości parametru Dtex kosztem np. grubości włókna,

Wielkość parametru Dtex nie stanowi wartości która w sposób jednoznaczny określa jakość nawierzchni, albowiem do jej prawidłowej oceny konieczne jest rozpatrywanie łącznie ilości włókien /m² , Dtex , grubości pojedynczego włókna i łączną wagą włókna (wyrażonej w gramach) na m² nawierzchni.

Mając na uwadze wszystko powyższe proszę o dopuszczenie nawierzchni o parametrach minimalnych:

- Wysokość włókien min 60 mm,
- Typ włókna – monofil w kolorze zielonym z wtopionym rdzeniem,
- Skład włókna – polietylen,
- Ciężar włókna – min. 15 500 Dtex,
- Grubość włókien: min 350 mikronów
- Gęstość – min. 150 000 (włókien/m²)
- Wodoprzepuszczalność całego systemu 3900(mm/h)
- Siła wyrwania pęczka: min. 50 (N)
- Masa powierzchniowa: min. 3200 g/m²)

- Wypełnienie piaskiem kwarcowym z granulatem SBR lub EPDM w ilościach i proporcjach zalecanych przez producenta trawy zgodnie z badaniem specjalistycznego laboratorium.

Odpowiedź

Zgodnie z opinią wyrażoną przez UZP cyt „określenie przedmiotu zamówienia jest zarazem obowiązkiem jak i uprawnieniem zamawiającego. Jego określenie w sposób obiektywny, z zachowaniem zasad ustawowych, nie jest jednoznaczne z koniecznością zdolności realizacji zamówienia przez wszystkie podmioty działające na rynku w danej branży.

Zamawiający zwraca w szczególności uwagę, że niniejsze postępowanie dotyczy przebudowy boiska ze sztuczną nawierzchnią trawiastą i kierowane jest do wykonawców specjalizujących się w budowie/przebudowie takich obiektów, a nie do producentów nawierzchni – sztuczna trawa jest tylko jednym z elementów przedmiotu zamówienia.

Wykonawca ubiegający się o udzielenie przedmiotowego zamówienia wcale nie musi być producentem nawierzchni spełniającej wymagania postawione w SIWZ, może natomiast skorzystać w tym zakresie z dostaw od producentów, przedstawicieli, dystrybutorów i innych sprzedawców mających dostęp do nawierzchni spełniającej minimalne wymagania. Fakt korzystania przez Wykonawcę z utrwalonych źródeł dystrybucji i brak możliwości złożenia oferty spełniającej Wymagania SIWZ nie przesądza o naruszeniu przez Zamawiającego uczciwej konkurencji.

Minimalne wymagania i parametry techniczne nawierzchni z trawy syntetycznej Zamawiający określił w odpowiedzi na pytanie nr 1.

Pytanie nr 36

Czy zamawiający dysponuje badaniami geotechnicznymi dla przedmiotowej inwestycji? Proszę o ich publikację.

Odpowiedź

Zamawiający nie posiada badań geotechnicznych dla przedmiotowej inwestycji.

Pytanie nr 37

Zamawiający w w/w postępowaniu przetargowym tak opisał przedmiot zamówienia, że pasuje do niego tylko jedna trawa syntetyczna. Taki opis części przedmiotu zamówienia eliminuje pozostałych producentów. Opisany i wymagany granulaty do zasypu trawy całkowicie ogranicza możliwość zaferowania produktów, które jakościowo nie odbiegają od określonych a nawet je przewyższają.

Opisany granulaty LFR, to jeden z granulatów stosowanych do zasypu trawy, który niczym nie różni się od granulatu SBR. Granulaty ten produkowany jest na zlecenie jednego producenta nawierzchni, który jako jedyny wykonuje badania swoich systemów z powyższym wypełnieniem.

Zamawiający powinien tak opisać przedmiot zamówienia, aby potencjalni wykonawcy mieli możliwość wyboru spośród min 3 produktów niezbędnych do realizacji tego zamówienia.

Zamawiający wprowadzając zmiany dotyczące nawierzchni nie musi obawiać się obniżenia jakości wykonania obiektu. Parametry techniczne traw to charakterystyka indywidualnych produktów poszczególnych firm a wymagany certyfikat FIFA 2 Star oraz Raport z badań zgodności parametrów z wymaganiami FIFA, powinien stanowić dla Zamawiającego dostateczne potwierdzenie spełnienia wymagań na światowym poziomie.

Regulacje prawne wyrażone w art. 29 PZP nakładają wyraźny obowiązek na Zamawiającego by przedmiot zamówienia nie opisywać w sposób, który mógłby utrudnić uczciwą konkurencję. Zapis ten służy realizacji ustawowych zasad uczciwej konkurencji, a co za tym idzie zasady równego dostępu do zamówienia, wyrażonych w art. 7 ust. 1 PZP. Przywołany artykuł brzmi: *"zamawiający przygotowuje i przeprowadza postępowanie o udzielenie zamówienia w sposób zapewniający zachowanie uczciwej konkurencji oraz równe traktowanie wykonawców"* i należy go pojmować jako pewnego rodzaju klauzulę generalną, z której wynika konieczność przestrzegania zasady konkurencji i równego traktowania wykonawców. Ochrona tych dwóch zasad leży w interesie nie tylko samych ubiegających się o zamówienia wykonawców, lecz również w interesie publicznym, a ich realizacja niewątpliwie stanowi też swoistą gwarancję przejrzystości i kontroli wydatków publicznych. . Mając na uwadze tak treść art. 7 ust 1 PZP jak i pozostałych przepisów tej ustawy odnoszących się do zagadnienia zasady uczciwej konkurencji można stwierdzić, że działania Zamawiającego podejmowane w toku przygotowania postępowania oraz jego przeprowadzenia powinny być ukierunkowane zasadniczo w następujących obszarach: nie ograniczania i nie utrudniania konkurencji, a także zapewnienia konkurencji. Biorąc pod uwagę zapis art. 29 ust. 2 PZP, zgodnie z którym przedmiot zamówienia nie można opisywać w sposób, który mógłby utrudniać uczciwą konkurencję, wystarczy do stwierdzenia faktu nieprawidłowości w opisie przedmiotu zamówienia, a tym samym sprzeczności z prawem, jedynie zaistnienie możliwości utrudniania uczciwej konkurencji poprzez zastosowanie określonych zapisów w SIWZ, niekoniecznie zaś realnego uniemożliwienia takiej konkurencji. Zamawiający powinien unikać wszelkich sformułowań lub parametrów, które by wskazywały na konkretny wyrób albo na konkretnego wykonawcę. Nie można mówić o zachowaniu zasady uczciwej konkurencji w sytuacji, gdy przedmiot zamówienia określony jest w sposób wskazujący na konkretny produkt, przy czym produkt ten nie musi być nazwany przez Zamawiającego, wystarczy, że wymogi i parametry dla

przedmiotu zamówienia określone są tak, że aby je spełnić oferent musi dostarczyć jeden konkretny produkt. Celem takiej regulacji jest zwiększenie efektywności wydatkowania środków publicznych oraz zapobieżenie dwóm niekorzystnym zjawiskom: znowie Zamawiającego z producentem i preferowaniu dystrybutorów konkretnego producenta.

W przypadku nieuwzględnienia powyższej informacji Zamawiający ograniczy konkurencyjność postępowania stawiając w uprzywilejowanej pozycji firmę, która posiada nawierzchnię charakteryzującą się wskazanym w proteście parametrach.

Przedstawione stanowisko jest zgodne z orzecznictwem zespołu arbitrów, iż nawierzchni sportowej nie wolno opisywać za pomocą parametrów technicznych, które spełnia tylko jedna nawierzchnia. Jest to istotne ograniczenie konkurencyjności postępowania (Wyrok Zespołu Arbitrów z dnia 15.12.2006r, sygn. akt UZP/ZO/0-2926/06). Zgodnie z utrwaloną linią orzecznictwa Zamawiający przy opisie przedmiotu zamówienia powinien unikać wszelkich parametrów, które wskazywałyby na konkretny wyrób lub konkretnego wykonawcę. Należy jednak podkreślić, że naruszeniem przepisów PZP jest także opisywanie przedmiotu zamówienia, w sposób nadmiernie rygorystyczny, nieuzasadniony potrzebami Zamawiającego, a przez to bezpodstawnie ograniczający krąg wykonawców zdolnych do wykonania zamówienia. Jeżeli Zamawiający stawia wymagania dotyczące przedmiotu zamówienia, które nie są uzasadnione jego potrzebami, to takie działania Zamawiającego stanowi naruszenie zasady uczciwej konkurencji. W ocenie naszej firmy, posiadającej rozległą wiedzę w zakresie dotyczącym wykonywania inwestycji porównywalnych z inwestycją będącą przedmiotem niniejszego postępowania, wprowadzenie przez Zamawiającego opisanego powyżej wymagania nie jest uzasadnione. Trudno sobie wyobrazić, aby „sztuczna trawa” spełniająca wymogi FIFA była niewystarczająca dla celów jakie chce osiągnąć Zamawiający poprzez realizację przedmiotowego zamówienia.

Proponowana przez nas trawa syntetyczna jest produktem znanego i cenionego na całym świecie europejskiego producenta, który posiada jako jedna z nielicznych firm status FIFA Prefer Producer (FPP) świadczący o wysokiej i preferowanej przez FIFA jakości produktów przeznaczonych na boiska piłkarskie.

Prosimy o modyfikację SIWZ, która pozwoli na wystartowanie innym firmom z różnymi produktami spełniającymi wymagania FIFA i dopuszczenie nawierzchni spełniających poniższe wymagania:

Trawa syntetyczna o parametrach nie niższych niż :

1. Wysokość włókna – min. 60 mm
2. Skład włókna - polietylen
3. Typ włókna – monofil owalny z rdzeniami kol. Zielony
4. Dtex – min 15.600
5. Grubość włókna – min 360 mikronów
6. Rodzaj włókna – polietylen 100 %
7. Ilość włókien – min 113 856/m²
8. Ilość pęczków – min 9488/m² (12 włókien w pęczku)
9. Siła wyrywania pęczka – min 45 N
10. Wodoprzepuszczalność – min 1469mm/h
11. Masa powierzchniowa – min 3254 g/m²
12. Wypełnienie – piasek kwarcowy i granulaty SBR

W związku z powyższym prosimy Zamawiającego o dopuszczenie trawy syntetycznej o ww. parametrach technicznych oraz o anulowanie wymagania zasypu trawy granulatem tylko i wyłącznie LFR i dopuszczenie traw syntetycznych z wypełnieniem SBR.

Powyższe rozwiązania pozwolą Zamawiającemu na przeprowadzenie postępowania umożliwiającego uczciwą konkurencję, a co za tym idzie złożenia większej ilości ofert i uzyskanie w ten sposób najlepszej ceny nie obniżając tym samym wymogów jakościowych dla tego typu obiektów.

Odpowiedź:

Zgodnie z opinią wyrażoną przez UZP cyt. „określenie przedmiotu zamówienia jest zarazem obowiązkiem jak i uprawnieniem zamawiającego. Jego określenie w sposób obiektywny, z zachowaniem zasad ustawowych, nie jest jednoznaczne z koniecznością zdolności realizacji zamówienia przez wszystkie podmioty działające na rynku w danej branży.

Zamawiający zwraca w szczególności uwagę, że niniejsze postępowanie dotyczy przebudowy boiska ze sztuczną nawierzchnią trawiastą i kierowane jest do wykonawców specjalizujących się w budowie/przebudowie takich obiektów, a nie do producentów nawierzchni – sztuczna trawa jest tylko jednym z elementów przedmiotu zamówienia.

Wykonawca ubiegający się o udzielenie przedmiotowego zamówienia wcale nie musi być producentem nawierzchni spełniającej wymagania postawione w SIWZ, może natomiast skorzystać w tym zakresie z dostaw od producentów, przedstawicieli, dystrybutorów i innych sprzedawców mających dostęp do nawierzchni spełniającej minimalne wymagania. Fakt korzystania przez Wykonawcę z utrwalonych źródeł dystrybucji i brak możliwości złożenia oferty spełniającej Wymagania SIWZ nie przesądza o naruszeniu przez Zamawiającego uczciwej konkurencji.

Minimalne wymagania i parametry techniczne nawierzchni z trawy syntetycznej Zamawiający określił w odpowiedzi na pytanie nr 1.

Korekta do przedmiaru

W pozycjach nr 20, 21, 23, 49 i 50 należy wstawić ilości z rubryki „powinno być” natomiast pozycję dodatkową dopisać jako ostatnią pozycję kosztorysu.

Poz. przedmiaru	Opis pozycji	Jest	Powinno być
20	Kanały z rur PVC łączonych na wcisk o śr. zewn 220mm	13,2	6,9
21	Kanały z rur PVC łączonych na wcisk o śr. zewn 160mm	222,6	74,44
23	Studzienki kanalizacyjne systemowe 'Vawin' o śr. 315-425mm – zamknięcie rurą teleskopową	7	0
49	Ława pod krawężniki betonowe z oporem z betonu B-15 (0,02m ³ /1mb)	21,6	29,2
50	Obrzeża betonowe o wymiarach 30x8cm na podsypce piaskowej z wypełnieniem spoin zaprawą cementową	360,0	487,0
Pozycja dodatkowa Kalkulacja indywidualna	Podbudowa z piasku gr. 10cm zagęszczonego mechanicznie pod chodniki	-	183,56 m ²

Treść odpowiedzi udzielonych przez Zamawiającego na pytania Wykonawców powoduje istotne zmiany w treści SIWZ prowadząc do zmiany treści ogłoszenia o zamówieniu.

**Zastępca Burmistrza Przasnysza
/-/ Wiesława Helwak**