

Strategia Rozwoju Gminy Promna na lata 2015-2022

projekt

opracowana przez:

**PPUH „BaSz” mgr inż. Bartosz Szymusik
26-200 Końskie ul. Polna 72
tel./fax: 41 372 49 75
e-mail: basz@post.pl**

przy współpracy:

Urzędu Gminy w Promnie

Promna 2015

Spis treści

CZĘŚĆ I	4
DIAGNOZA STANU AKTUALNEGO GMINY PROMNA	4
1. Ogólna charakterystyka Gminy Promna	4
Uwarunkowania położenia Gminy	4
Uwarunkowania historyczne	5
1.2. Funkcjonowanie Gminy Promna	5
Organizacja i władze Gminy Promna	5
Budżet Gminy Promna	6
2. Charakterystyka sfery społecznej Gminy Promna	12
2.1. Sytuacja demograficzna	12
2.2. Infrastruktura społeczna	14
Oświata	14
Ochrona zdrowia	14
Pomoc społeczna	15
Bezpieczeństwo publiczne	16
Kultura i dziedzictwo	17
Sport, rekreacja i turystyka	18
Aktywność społeczna	19
2.3. Problemy społeczne	19
Kondycja społeczeństwa	19
Gospodarstwa domowe i źródła ich utrzymania	20
3. Charakterystyka strefy gospodarczej	21
3.1. Aktywność gospodarcza	21
Podmioty gospodarki narodowej	21
3.2. Przemysł, produkcja i handel	22
3.3. Rolnictwo i leśnictwo	23
Działalność rolnicza	23
Gospodarka leśna	25
4. Charakterystyka infrastruktury technicznej	26
4.1. Infrastruktura komunikacyjna	26
4.2. Infrastruktura sieciowa	27
Gospodarka wodno-kanalizacyjna	27
Energia elektryczna	28
Sieć gazowa	28
Ciepłownictwo	29
Telekomunikacja i Internet	29
4.3. Gospodarka odpadami	29
Gospodarka odpadami komunalnymi	29
5. Charakterystyka środowiska przyrodniczego	31
5.1. Podstawowe cechy środowiska przyrodniczego gminy Promna	31
Ukształtowanie powierzchni i geologia.	31
Warunki klimatyczne	31
Surowce mineralne	32
5.2. Hydrologia	32
Wody podziemne	32
Wody powierzchniowe	33
5.3. Przyroda	33
Lasy i tereny leśne	33
Przyroda pod ochroną	33
6. Zagospodarowanie przestrzenne	36
6.1. Uwarunkowania zagospodarowania	36
Obowiązujące dokumenty zagospodarowanie przestrzennego	36

Strategia Rozwoju Gminy Promna na lata 2015-2022

Zagospodarowanie przestrzeni	36
6.2. Zabudowa gminy.....	38
Zabudowa i budynki.....	38
Mieszkalnictwo	39
CZĘŚĆ II.....	40
PLANOWANIE STRATEGICZNE ROZWOJU GMINY PROMNA.....	40
1. Identyfikacja problemów i szans rozwoju gminy Promna	40
1.1. Analiza SWOT.....	40
1.2. Założenia do "Strategii Rozwoju Gminy Promna na lata 2015-2022"	42
2. Wizja i misja gminy Promna	43
3. Plan strategiczny dla gminy Promna na lata 2015-2022	44
3.1. Obszary priorytetowe i cele rozwoju gminy Promna.....	44
3.2. Plan działań gminy Promna.....	46
3.2. Harmonogram realizacji zadań inwestycyjnych w ramach "Strategii Rozwoju Gminy Promna na lata 2015-2022"	54
4. Uwarunkowania realizacji „Strategii Rozwoju Gminy Promna na lata 2015-2022”	56
4.1. Wdrażanie „Strategii...”	56
4.2. Komunikacja społeczna	57
4.3. Finansowanie zadań „Strategii...”	57
4.4. Monitowanie i ewaluacja "Strategii..."	58
4.5. Wskaźniki realizacji działań „Strategii...”	58
Spis tabel, wykresów, rysunków	61

CZĘŚĆ I.

DIAGNOZA STANU AKTUALNEGO GMINY PROMNA

1. Ogólna charakterystyka Gminy Promna

Uwarunkowania położenia Gminy

Gmina Promna to gmina wiejska leżąca w południowej części województwa mazowieckiego, w powiecie białobrzeskim. Powierzchnia gminy wynosi 120,74 km², liczba mieszkańców na koniec 2014 r. - 5 588 osób. Gmina składa się z 32 sołectw, siedzibą władz gminy jest miejscowość Promna.

Rysunek 1. Gmina Promna (https://pl.wikipedia.org/wiki/Promna_%28gmina%29)



Gmina Promna sąsiaduje z:

- gminami miejsko-wiejskimi powiatu białobrzeskiego: Wyśmierzyce i Białobrzegi
- gminami powiatu grójeckiego: miejsko wiejskimi - Mogielnica i Warka oraz gminami wiejskimi - Goszczyn i Jasieniec.

Gmina Promna jest drugą po gminie Stromiec największą obszarowo gminą powiatu białobrzeskiego, stanowi 18,8% jego powierzchni.

Przy południowej granicy gminy rozlokowane jest miasto Białobrzegi. Odległość od większych miast regionu wynosi: Grójec - 21 km, Radom - 40 km, Warszawa - 70 km.

Przebiegająca przez centrum gminy droga krajowa nr 7 zapewnia dogodnie połączenia komunikacyjne ponadregionalne.

Uwarunkowania historyczne

Na terenie obecnej gminy Promna pierwsze osady ludzkie pojawiły się w schyłkowym paleolicie – ok. 8 tysiąclecie p.n.e.. Najstarsze zachowane w gminie stanowiska archeologiczne reprezentują mozaikę kultury neolitu. Z III-I wieku p.n.e. pochodzą cmentarzyska w Osuchowie i Biejkowie, które reprezentują kulturę przeworską.

W XII wieku cały obszar obecnego regionu białobrzeskiego wszedł w granice Mazowsza. Granicę tę wyznaczają liczne na tym terenie grodziska wczesnośredniowieczne. Pomiedzy Grójcem a osadnictwem nadpilickim rozpościerała się puszcza z mniejszymi enklawami zasiedlonymi w rejonie Goszczyna i Lekarcic. Nad Pilicą występują większe skupiska osadnicze w postaci terenów włości rycerskich: Fałęcice, Promna, Biejków oraz dóbr benedyktynów płockich: Przybyszew, Osuchów, Wyśmierzyce, Borowe (otrzymanych od ówczesnego księcia mazowieckiego 12 grudnia 1338 roku). Wsiom benedyktyńskim nadano przywileje wsi klasztornych, które pozwalały na lokacje miast na prawie magdeburskim i tak w 1396 roku Przybyszew i Wyśmierzyce otrzymały takie prawa.

W XV wieku sieć osadnicza rejonu Promny ukształtowana jest w zasadniczych zrębach – istnieją już wszystkie ważniejsze miejscowości obecnej gminy. Większość miejscowości była własnością szlachecką lub kościelną. W miejscowości Przybyszew w 1604 roku opat Jan Zamoyski zapowiedział budowę szpitala, którą wykonali dopiero jego następcy w 1646 roku (szpital przetrwał do 1812 r.).

Druga połowa wieku XVII i początek kolejnego wieku były czasami bardzo niespokojnymi: liczne wojny, najazdy i związany z tym upadek gospodarczy, a także pożary oraz nędza, głód i epidemie. W wyniku pożarów w Przybyszewie zniszczeniu uległy bardziej cenne części miasta i w roku 1870 traci on prawa miejskie, by już ich nie odzyskać.

Upadek państwa prowadzący do trzeciego rozbioru w 1795 roku zmienił strukturę administracyjną terenu Mazowsza. Pilica stała się rzeką graniczną pomiędzy zaborem pruskim - tereny lewobrzeżne - a zaborem austriackim – tereny prawobrzeżne. W 1807 roku tereny gminy Promna weszły w skład Księstwa Warszawskiego.

W roku 1915 ziemie białobrzeskie są kolejny raz podzielone – tereny lewobrzeżne Pilicy dostają się pod okupację niemiecką, a gmina Promna zostaje włączona do powiatu grójeckiego, województwa warszawskiego.

Zmiany administracyjne przynoszą czasy powojenne. W 1956 roku Promna zostaje przyłączona do obecnego powiatu białobrzeskiego.

1.2. Funkcjonowanie Gminy Promna

Organizacja i władze Gminy Promna

Gmina Promna stanowi lokalną wspólnotę samorządową tworzoną przez jej mieszkańców. Zarządza nią Rada Gminy składająca się z 15 radnych, pracująca w 4 komisjach.

Wójt Gminy Promna jest jednoosobowym organem wykonawczym Gminy.

Gmina posiada własny herb i flagę przyjęte statutem.

Jednostką administracyjną gminy jest Urząd Gminy w Promnie z siedzibą w Promnie-Kolonii.

Adres: 26-803 Promna, Promna-Kolonia 5.

Kontakt: telefon, fax: 48 613-36-28, 28, e-mail ugpromna@bip.org.pl, www.promna.pl

Urząd Gminy w Promnie wykonuje zadania gminy wynikające z ustawy, zadania zlecone z zakresu działań organów administracji rządowej, zadania wynikające z porozumień zawartych pomiędzy gminą a jednostkami samorządu terytorialnego oraz inne zadania określone statutem, uchwałami Rady Gminy oraz zarządzeniami Wójta. Zadania te realizowane są poprzez poszczególne wydziały w Urzędzie.

Gmina Promna zarządza jednostkami podległymi, którymi są:

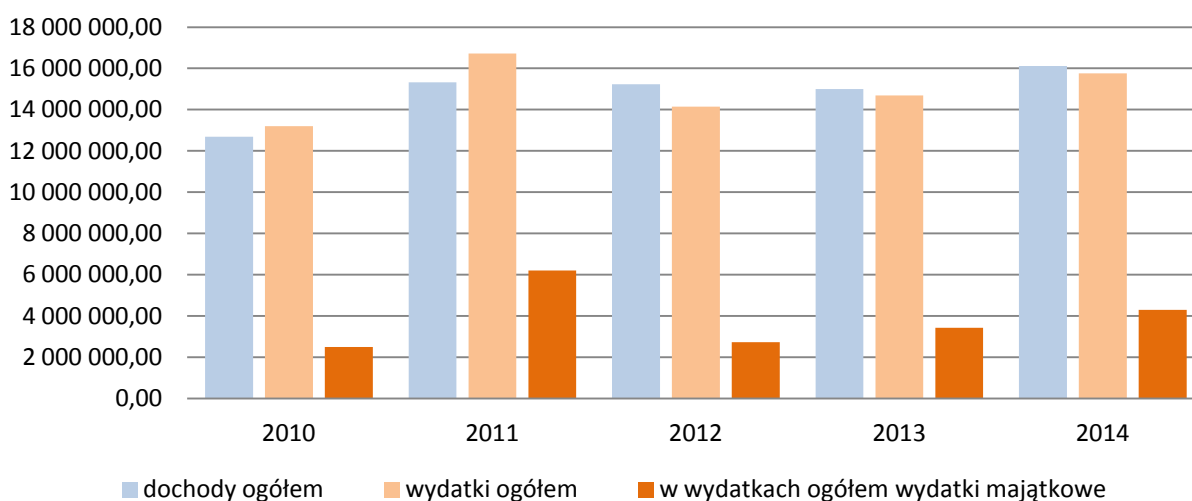
- Publiczne Gimnazjum w Adamowie im. Jana Pawła II
- Zespół Placówek Oświatowych w Przybyszewie im. Władysława Rostkońca
- Publiczna Szkoła Podstawowa w Olkowicach im. Marii Konopnickiej
- Publiczna Szkoła Podstawowa w Promnie im. Tadeusza Kierzkowskiego
- Gminny Ośrodek Pomocy Społecznej w Promnie z siedzibą w Promnie Kolonii
- Samodzielny Publiczny Zakład Opieki Zdrowotnej w Promnie z siedzibą w Fałęcicach
- Gminna Biblioteka Publiczna w Promnie z siedzibą w Przybyszewie.

Budżet Gminy Promna

Tabela 1. Dochody i wydatki budżetu gminy Promna w latach 2010-2014 (GUS, 2010-2014)

Wyszczególnienie	2010	2011	2012	2013	2014
Dochody					
dochody ogółem	12 695 269,31	15 329 352,69	15 224 085,90	14 998 121,15	16 109 128,59
dochody własne	3 659 812,99	4 177 662,87	4 743 831,59	5 542 068,17	5 724 851,53
subwencja ogólna	6 093 793,00	6 456 819,00	6 746 587,00	6 460 449,00	6 124 723,00
dotacje	2 941 663,32	4 694 870,82	3 733 667,31	2 995 603,98	4 259 554,06
finansowanie i współfinansowanie programów i projektów unijnych	487 598,00	578 503,89	368 347,87	228 118,27	1 209 737,73
Wydatki					
wydatki ogółem	13 201 365,72	16 727 332,12	14 146 569,49	14 683 969,93	15 761 026,23
wydatki majątkowe	2 493 323,92	6 208 112,96	2 738 069,61	3 422 227,53	4 293 965,64

Wykres 1. Dochody i wydatki gminy Promna



Wykres 2. Dochody i wydatki budżetu gminy Promna w przeliczeniu na 1 mieszkańca

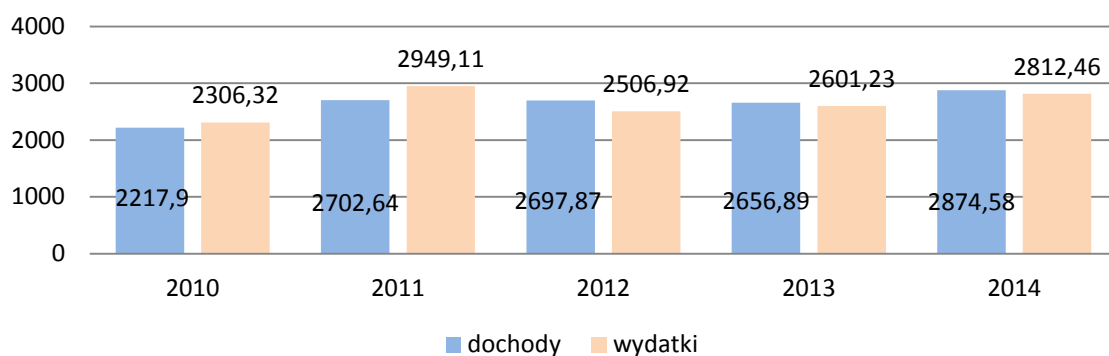
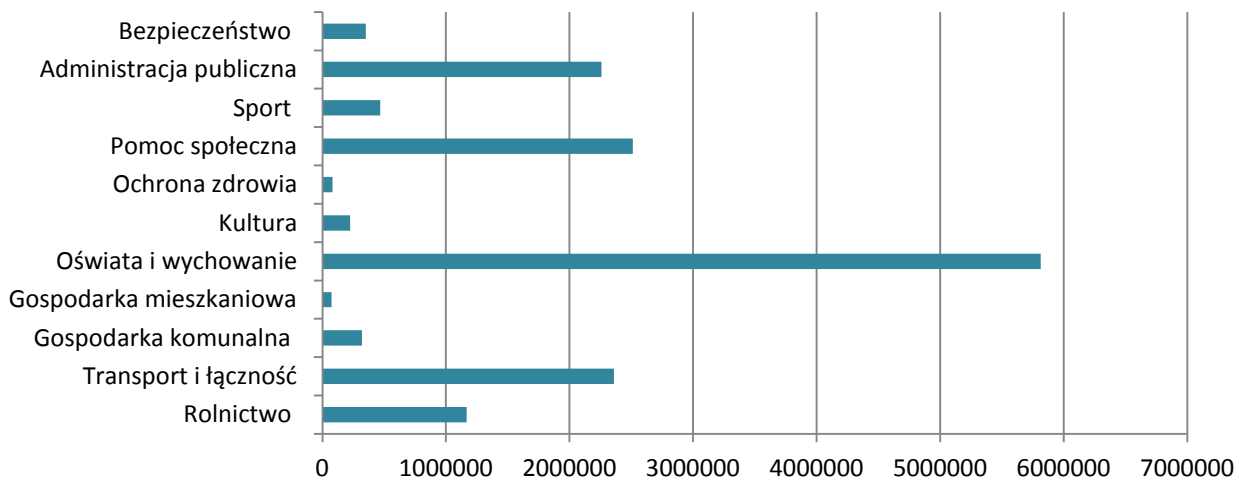


Tabela 2. Wyszczególnienie wydatków gminy Promna według działów w latach 2010-2014 (GUS, 2010-2014)

Wyszczególnienie działów	2010	2011	2012	2013	2014
rolnictwo i łowiectwo	399 450,36	449 409,69	484 703,39	1 434 204,34	1 166 927,20
transport i łączność	199 699,39	5 242 589,64	1 401 921,35	1 937 455,29	2 359 031,42
gospodarka komunalna i ochrona środowiska	347 383,61	394 133,16	35 160,43	500 812,53	320 770,20
gospodarka mieszkaniowa	45 299,01	169 967,18	758 810,27	75 740,49	74 759,36
oświata i wychowanie	5 239 604,96	5 342 475,96	5 482 401,85	5 065 302,18	5 813 217,83
kultura i ochrona dziedzictwa narodowego	95 648,16	105 000,00	65 000,00	405 691,91	223 449,30
ochrona zdrowia	107 769,41	93 213,97	145 013,29	192 412,92	82 350,55
pomoc społeczna	-	-	2 048 198,48	2 196 864,83	2 393 098,31
pozostałe zadania polityki społecznej	2 310 096,93	2 161 869,95	118 486,08	119 191,17	119 626,83
kultura fizyczna i sport	-	237 297,31	862 814,19	425 163,05	468 134,64
administracja publiczna	1 709 327,01	1 975 104,83	1 925 980,17	1 940 601,71	2 258 971,42
bezpieczeństwo publiczne i ochrona przeciwpożarowa	754 300,73	394 703,44	321 674,57	268 372,07	350 139,33
usuwanie skutków klęsk żywiołowych	-	-	508 017,41	482 150,53	-

Wykres 3. Struktura wydatków gminy Promna



Strategia Rozwoju Gminy Promna na lata 2015-2022

Tabela 3. Realizacja zadań inwestycyjnych w latach 2010-2014 na terenie gminy Promna (Urząd Gminy w Promnie)

Nazwa zadania	Koszt zadania w zł	Źródła środków
2010		
Przebudowa drogi w Lisewie	115 874,14	Środki Gminy
Przebudowa drogi w Biejkowie	184 775,32	Środki Gminy
Przebudowa drogi Wola Braniecka-Sielce	218 279,35	Środki Gminy
Przebudowa drogi w Pelinowie	148 310,52	Środki Gminy
Przebudowa drogi Pnie -Wojciechówka	176 031,36	Środki Gminy Fundusz Ochrony Gruntów Rolnych
Przebudowa drogi w Fałęcicach	378 966,47	Środki Gminy
Przebudowa drogi ul. Miodowa w Promnie	49 776,00	Środki Gminy
Przebudowa drogi ul. Złota w Promnie	49 700,00	Środki Gminy
Budowa strażnicy OSP w Promnie z przeznaczeniem na cele społeczno - kulturalne	531 502,74	Środki Gminy, 326 743,00 zł Program Rozwoju Obszarów Wiejskich
Budowa placu zabaw przy Zespole Placówek Oświatowych w Przybyszewie”	169 639,88	Środki Gminy, 61 206,18 zł Program Radosna Szkoła
Wymiana stolarki okiennej i drzwiowej w Zakładzie Opieki Zdrowotnej w Fałęcicach	43 143,19 zł	Środki Gminy
Remont istniejącej świetlicy w Fałęcicach na cele sportowo - rekreacyjne	166 631,48	Środki Gminy
2011		
Przebudowa drogi Nr 110233W wraz z mostem na rzece Pilicy w miejscowości Biejków	3 733 941,67	Środki Gminy, 758 000,00 zł Narodowy Program Przebudowy Dróg Lokalnych
Przebudowa drogi gminnej w miejscowości Fałęcice -Parcela	225 557,58	Środki Gminy, 58 000,00 zł Urząd Marszałkowski Województwa Mazowieckiego w Warszawie w ramach środków związanych z wyłączeniem z produkcji gruntów rolnych
Przebudowa drogi gminnej Biejkowska Wola - Wojciechówka	238 575,37	Środki Gminy
Przebudowa drogi gminnej w miejscowości Lisów	137 445,72	Środki Gminy
Przebudowa drogi gminnej w miejscowości Bronisławów	182 508,03	Środki Gminy
Przebudowa drogi gminnej w miejscowości Pacew	419 676,84	Środki Gminy
Budowa skwerku w centrum Promnej	73 561,90	Środki Gminy 42 140,00 zł Program Rozwoju Obszarów Wiejskich
Parking przy Urzędzie Gminy w Promnie	47 970,00	Środki Gminy
Wymiana pokrycia dachowego na budynku administracyjnym Urzędu Gminy	162 914,89	Środki Gminy
Termomodernizacja świetlicy wiejskiej z zapleczem sportowym w Fałęcicach	167 997,31	Środki Gminy
Zakup lekkiego samochodu pożarniczego dla OSP Góry	139 000,00	Środki Gminy, 50.000,00 zł Urząd Marszałkowski Województwa Mazowieckiego w Warszawie w ramach Programu OSP 2011, 38 614,20 zł Wojewódzki Funduszu Ochrony Środowiska i Gospodarki Wodnej w Warszawie,

Strategia Rozwoju Gminy Promna na lata 2015-2022

		25.000,00 zł osoba prywatna
Budowa sieci wodociągowej w miejscowości Pacew	138 337,51	Środki Gminy
Termomodernizacja budynku Zespołu Placówek Oświatowych w Przybyszewie	91 490,80	Środki Gminy, 53 500,00 zł Kuratorium Oświaty
Modernizacja centralnego ogrzewania w Zakładzie Opieki Zdrowotnej w Przybyszewie	46 083,28	Środki Gminy
2012		
Budowa kompleksu boisk sportowych ORLIK w Przybyszewie	828 788,89	Środki Gminy, 530 000,00 zł Ministerstwo Sportu i Turystyki w Warszawie, 164 000,00 zł Urząd Marszałkowski Województwa Mazowieckiego w Warszawie
Przebudowa drogi gminnej Mała Wieś - Rykały	133 154,65	Środki Gminy, 40 000,00 zł Urząd Marszałkowski Województwa Mazowieckiego w Warszawie
Rewitalizacja skweru w Przybyszewie	677 697,11	Środki Gminy
Termomodernizacja budynku Zakładzie Opieki Zdrowotnej w Przybyszewie	78 212,55	Środki Gminy, 26 985,14 zł Wojewódzki Fundusz Ochrony Środowiska i Gospodarki Wodnej w Warszawie,
Zakup lekkiego samochodu pożarniczego dla OSP Pacew	127 288,80	Środki Gminy 40 000,00 zł Urząd Marszałkowski Województwa Mazowieckiego w Warszawie, 20 000,00 zł wkład własny OSP Pacew
Przebudowa drogi gminnej w miejscowości Lekarzycie	298 276,35 zł	Środki Gminy, 30 000,00 zł Firma Vega
Przebudowa drogi gminnej w miejscowości Promna ul. Górna	142 478,53	Środki Gminy, 20 000,00 zł Stacja Paliw Bracia Maliszewscy
Remont drogi gminnej w miejscowości Olkowice"	88 919,16	Środki Gminy
Remont drogi gminnej w miejscowości Pacew	173 000,73	Środki Gminy, 137 459,00 zł Urząd Marszałkowski Województwa Mazowieckiego w Warszawie w ramach dotacji na usuwanie skutków klęsk żywiołowych
Remont drogi gminnej w miejscowości Przybyszew	133 250,21	Środki Gminy, 102 541,00 zł Urząd Marszałkowski Województwa Mazowieckiego w Warszawie w ramach dotacji na usuwanie skutków klęsk żywiołowych
Remont drogi w Biejkowie - granica Gminy	194 168,72	Środki Gminy, 186 296,00 zł Urząd Marszałkowski Województwa Mazowieckiego w Warszawie w ramach dotacji na usuwanie skutków klęsk żywiołowych
Budowa sieci wodociągowej wraz z przyłączami w miejscowości Przybyszew ul. Rynek	128 743,23	Środki Gminy
2013		
Przebudowa budynku starej szkoły w Broniszewie na świetlicę wiejską z wykorzystaniem dla dzieci niepełnosprawnych	289 172,91	Środki Gminy, 178 663, 00 zł Europejski Fundusz Rolnego Rozwoju Obszarów Wiejskich
Remont drogi gminnej w miejscowości Pnie	52 819,77	Środki Gminy
Przebudowa drogi gminnej w miejscowości Wola Branecka	54 909,99	Środki Gminy

Strategia Rozwoju Gminy Promna na lata 2015-2022

Przebudowa drogi gminnej w miejscowości Olszamy	199 804,51	Środki Gminy
Przebudowa drogi gminnej Wola Braneczka - Sielce	160 819,45	Środki Gminy, 55 000,00 Urząd Marszałkowski Województwa Mazowieckiego w ramach środków związanych z wyłączeniem z produkcji gruntów rolnych
Przebudowa drogi gminnej w miejscowości Biejków	97 292,39	Środki Gminy
Przebudowa drogi gminnej w miejscowości Pacew	138 370,70	Środki Gminy, 133 764,00 zł Urząd Marszałkowski Województwa Mazowieckiego w Warszawie w ramach dotacji na usuwanie skutków klęsk żywiołowych
Przebudowa dróg gminnych w Piekartach i Lekarcicach	547 115,23	Środki Gminy
Termomodernizacja budynku Zakładzie Opieki Zdrowotnej w Fałęcicach	99 978,68	Środki gminy 92 868,54 zł pożyczka z Wojewódzkiego Funduszu Ochrony Środowiska i Gospodarki wodnej w Warszawie
Zakup samochodu osobowego przystosowanego do przewozu osób niepełnosprawnych	114 88,00	Środki gminy, 80 000,00 zł PFRON w ramach „Programu wyrównywania różnic między regionami”
Modernizacja boiska sportowego w Fałęcicach	348 981,53	Środki gminy, 90 000,00 zł Ministerstwo Sportu i Turystyki w ramach "Programu rozwoju bazy sportowej Województwa Mazowieckiego"
2014		
Budowa sieci wodociągowej z przyłączami w Pacewie (II etap), sieci wodociągowej tranzytowej Adamów - Przybyszew oraz modernizacja SUW w Fałęcicach	1 537 770,85	Środki gminy, 841 944,00 zł Samorząd Województwa Mazowieckiego w ramach działania „Podstawowe usługi dla gospodarki i ludności wiejskiej” objętych PROW na lata 2007-2013
Remont drogi w Biejkowie odcinek za mostem – Budy Brankowskie	301 850,24	Środki gminy 294 621,00 zł Urząd Marszałkowski Województwa Mazowieckiego w Warszawie w ramach dotacji na usuwanie skutków klęsk żywiołowych
Termomodernizacja budynku Szkoły Podstawowej w Olkowicach	164 023,30	Środki gminy, dotacja celowa 30 261,00 zł, 88 336,00 zł pożyczka z Wojewódzkiego Funduszu Ochrony Środowiska i Gospodarki Wodnej
Termoizolacja budynku Urzędu Gminy w Promnie	232 016,60	Środki gminy, dotacja celowa 42 549,00 zł, 127 647,00 zł pożyczka z Wojewódzkiego Funduszu Ochrony Środowiska i Gospodarki Wodnej
Przebudowa drogi w miejscowości Przybyszew ul. Błonie	114 183,97	Środki gminy 57 198,03 zł Urząd Marszałkowski Województwa Mazowieckiego w Warszawie
Przebudowa drogi w miejscowości Fałęcice Parcela (Helenów)	258 371,41	Środki gminy

Strategia Rozwoju Gminy Promna na lata 2015-2022

Przebudowa drogi gminnej Olszamy- Lekarcice Stare	245 785,63	Środki gminy
Przebudowa drogi Mała Wieś-Lisów	401 109,21	Środki gminy
Przebudowa drogi gminnej w miejscowości Biejkowska Wola	93 987,22	Środki gminy
Przebudowa drogi gminnej w miejscowości Lekarcice Nowe	195 350,34	Środki gminy
Przebudowa drogi gminnej w miejscowości Promna Kolonia	352 658,11	Środki gminy
Przebudowa budynku szkoły w Olkowicach	440 351,28	Środki gminy
Modernizacja boiska piłkarskiego przy Szkole Podstawowej w miejscowości Promna	165 514,95	Środki gminy, 50 000,00 zł Ministerstwo Sportu i Turystyki w ramach "Programu rozwoju bazy sportowej Województwa Mazowieckiego"
Zakup gruntów w miejscowości Rykały pod kompleks sportowy "Orlik"	139 380,00	Środki gminy
Wymiana trybun na obiekcie sportowym w Fałęcicach	51 907,48	Środki gminy
Modernizacja oświetlenia drogowego na terenie gminy Promna	31 424,93	Środki gminy
Roboty remontowe przy Urzędzie Gminy	15 000,00	Środki gminy
Utwardzenie działki w Broniszewie: plac przy świetlicy wiejskiej	80 850,00	Środki gminy
Dofinansowanie zadań Starostwa Powiatowego w Białobrzegach do inwestycji: chodnik w Promnie	40 000,00	Środki gminy
Dofinansowanie zadań Starostwa Powiatowego w Białobrzegach do inwestycji: chodnik w Przybyszewie	40 000,00	Środki gminy
Dofinansowanie zadań Starostwa Powiatowego w Białobrzegach do inwestycji: droga Rykały - Górki - Izabelin	20 000,00	Środki gminy
Dofinansowanie zadań Starostwa Powiatowego w Białobrzegach do inwestycji: Droga w Lisewie	40 000,00	Środki gminy
2015		
Poprawa estetyki wsi Zbrosza Mała	41 361,52	Środki gminy, 24 850,82 zł Urząd Marszałkowski Województwa Mazowieckiego w Warszawie
Wyposażenie świetlicy wiejskiej w miejscowości Fałęcice	40 742,53	Środki gminy 25 000,00 zł Urząd Marszałkowski Województwa Mazowieckiego w Warszawie
Boiska wielofunkcyjne w miejscowości Rykały	867 548,71	Środki gminy 280 000,00 Fundusz Rozwoju Kultury Fizycznej
Zagospodarowanie centrum wsi Pnie	585 319,83	Środki gminy 344 046,68 zł Urząd Marszałkowski Województwa Mazowieckiego w Warszawie
Przebudowa drogi gminnej Rykały - Mała Wieś - Lisów (II etap)	264 772,31	Środki gminy 100 000,00 Zarząd Województwa Mazowieckiego w Warszawie

2. Charakterystyka sfery społecznej Gminy Promna

2.1. Sytuacja demograficzna

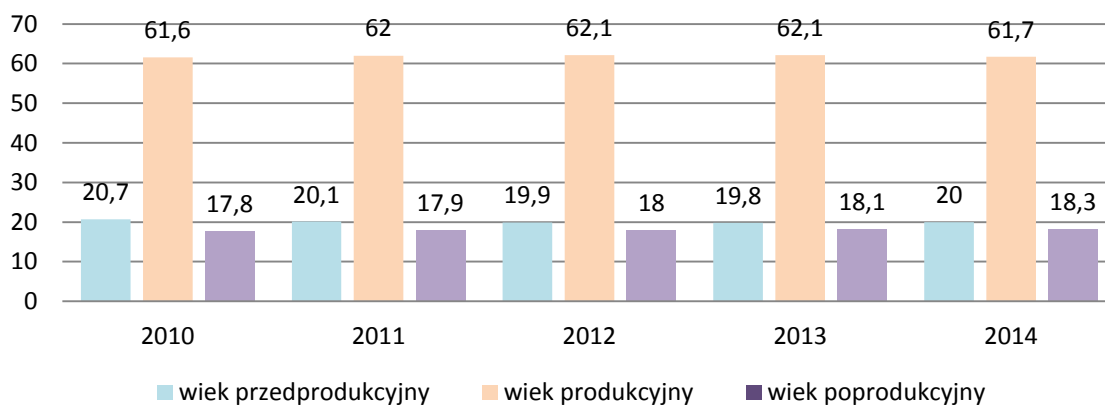
Gmina Promna (wg stanu na 31.12.2014 r.) liczy ogółem 5 588 mieszkańców, w tym 2 860 mężczyzn i 2 728 kobiet. Średnia gęstość zaludnienia wynosi 46 osób na km².

Tabela 4. Demografia w gminie Promna w latach 2010-2014 (GUS, 2010-2014)

Wyszczególnienie	2010	2011	2012	2013	2014
Liczba ludności gminy					
liczba ludności ogółem	5 708	5 663	5 648	5 622	5 588
liczba mężczyzn	2 911	2 898	2 911	2 892	2 860
liczba kobiet	2 797	2 765	2 737	2 730	2 728
Liczba ludności według ekonomicznych grup wiekowych					
wiek przedprodukcyjny	954	943	928	911	920
wiek produkcyjny	3 740	3 707	3 701	3 692	3 647
wiek poprodukcyjny	1 014	1 013	1 019	1 019	1 021
Wskaźniki demograficzne					
przyrost naturalny	-6	-15	-16	-4	-14
saldo migracji	-11	-30	-4	-17	-34

Pod względem liczby ludności gmina Promna jest jedną w bardziej zaludnionych gmin powiatu białobrzeskiego - mieszkańcy gminy stanowią 16,6 % jego ludności.

Wykres 4. Struktura ekonomicznych grup wieku mieszkańców gminy Promna w latach 2010-2014 (GUS 2010-2014)



Wykres 5. Porównanie liczby ludności w gminach powiatu białobrzeskiego w 2014 roku (GUS, 2014)

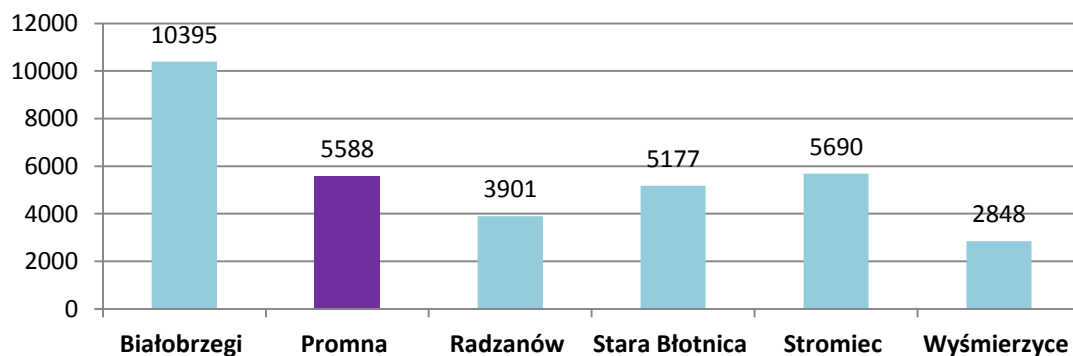


Tabela 5. Liczba ludności w gminie Promna w podziale na grupy wiekowe w latach 2010-2014 (GUS, 2010-2014)

Liczba ludności w wieku	2010	2011	2012	2013	2014
0-4 lata	327	312	306	297	301
5-9 lat	299	303	301	300	295
10-14 lat	328	328	321	314	324
15-19 lat	403	377	360	335	318
20-24 lata	443	426	433	444	428
25-29 lat	463	470	463	438	448
30-34 lata	401	413	400	419	409
35-39 lat	377	356	380	393	397
40-44 lata	343	359	364	363	352
45-49 lat	373	361	363	337	342
50-54 lata	432	412	382	380	371
55-59 lat	374	397	402	411	408
60-64 lat	283	287	318	330	333
65-69 lat	195	211	225	238	253
70 lat i powyżej	667	651	630	623	609

Tabela 6. Wskaźniki demograficzne dla gminy Promna na koniec 2014 roku (GUS, 2014)

Wskaźniki demograficzne	Jednostka	Wartość
wskaźnik obciążenia demograficznego		
ludność w wieku nieprodukcyjnym na 100 osób w wieku produkcyjnym	osoba	62,0
ludność w wieku poprodukcyjnym na 100 osób w wieku przedprodukcyjnym	osoba	91,3
ludność w wieku poprodukcyjnym na 100 osób w wieku produkcyjnym	osoba	29,6
udział ludności według ekonomicznych grup wieku w % ludności ogółem		
w wieku nieprodukcyjnym	%	20,0
w wieku produkcyjnym	%	61,7
w wieku poprodukcyjnym	%	18,3
wskaźniki modułu gminnego		
gęstość zaludnienia	osób na 1km ²	46
kobiety na 100 mężczyzn	osoba	95
przyrost naturalny na 1000 ludności		-2,5

Liczba osób zamieszkałych na terenie gminy spada, przyczyną takiego stanu rzeczy jest przede wszystkim ujemny wskaźnik przyrostu naturalnego. Populacja gminy charakteryzuje się obecnie względnie korzystną strukturą wiekową - występuję przewaga populacji w wieku przedprodukcyjnym nad ludnością w wieku poprodukcyjnym.

Według prognozy statystycznej GUS „Prognoza ludności na lata 2008-2035” liczba mieszkańców województwa będzie sukcesywnie maleć w całym okresie objętym prognozą. Prognozy demograficzne dla powiatu białobrzeskiego oraz dla gminy Promna również wykazują tendencje spadku liczby ludności.

2.2. Infrastruktura społeczna

Oświata

Placówkami oświatowymi na terenie gminy Promna są:

- Publiczne Gimnazjum im. Jana Pawła II w Adamowie
- Publiczna Szkoła Podstawowa im. Marii Konopnickiej w Olkowicach
- Publiczna Szkoła Podstawowa im. Tadeusza Kierzkowskiego w Promnie
- Zespół Placówek Oświatowych im. Władysława Rosłońca w Przybyszewie (przedszkole i szkoła podstawowa).

Tabela 7. Informacje o placówkach oświatowych na terenie gminy Promna w roku szkolnym 2014/2015 (Urząd Gminy w Promnie)

Placówka oświatowa	Liczba uczniów /kl. O	Liczba nauczycieli	Liczba sal dydaktycznych	Powierzchnia użytkowa w m ²	Sale gimnastyczne
Publiczne Gimnazjum w Adamowie	149	16	15	743	hala sportowa - 234 m ² mała sala gimnastyczna - 95 m ²
Publiczna Szkoła Podstawowa w Olkowicach	104	10	9	1 100	sala gimnastyczna - 242 m ²
Publiczna Szkoła Podstawowa w Promnie	112	14	8	920	mała sala gimnastyczna
Zespół Placówek Oświatowych w Przybyszewie	szkoła -115	10	6	1 320	brak
	przedszkole - 72	4	3		

W Gimnazjum w Adamowie znajduje się Sala Patrona Szkoły oraz Izba Pamięci - Śladami przeszłości w Gminie Promna.

Gmina zapewnia edukację dzieci i młodzieży na poziomie podstawowym i gimnazjalnym. Do szkół na poziomie średnim i zawodowym młodzież dojeżdża do pobliskich miast: Biało-brzegów, Grójca, Radomia.

Ochrona zdrowia

Zapewnienie opieki medycznej dla mieszkańców gminy Promna realizowane jest poprzez poradnie:

- Samodzielny Publiczny Zakład Opieki Zdrowotnej w Promnie z siedzibą w Fałęcicach - Ośrodek Zdrowia w Fałęcicach (Fałęcice 41)
- Samodzielny Publiczny Zakład Opieki Zdrowotnej w Promnie z siedzibą w Fałęcicach - Ośrodek Zdrowia w Przybyszewie (Przybyszew, ul. Kościelna 4)
- Niepubliczny Zakład Opieki Zdrowotnej Przychodnie Stomatologiczna "Adamów" (Adamów 10).

Specjalistyczną opiekę zdrowotną mieszkańcom gminy zapewnia Samodzielny Publiczny Specjalistyczny Zakład Opieki Zdrowotnej w Biało-brzegach z oddziałem Pogotowia Ratunkowego (Biało-brzegi, ul. Spacerowa 10). Oferuje on pomoc ambulatoryjną

w poradniach: ogólnej, medycyny szkolnej, POZ, fizjoterapii, kinezyterapii, chirurgii ogólnej, dermatologicznej, diabetologicznej, gruźlicy i chorób płuc, kardiologicznej, okulistycznej, onkologicznej, otolaryngologicznej, psychologicznej, rehabilitacyjnej, zdrowia psychicznego oraz diagnostyki laboratoryjnej i RTG.

W Białobrzegach działa ponadto Powiatowe Wodne Ochotnicze Pogotowie Ratunkowe (Białobrzegi, ul. Krakowska 27).

Szpitalną opiekę medyczną oferuje Powiatowe Centrum Medyczne w Grójcu sp. z o.o. (Grójec, ul. Ks. Piotra Skargi 10).

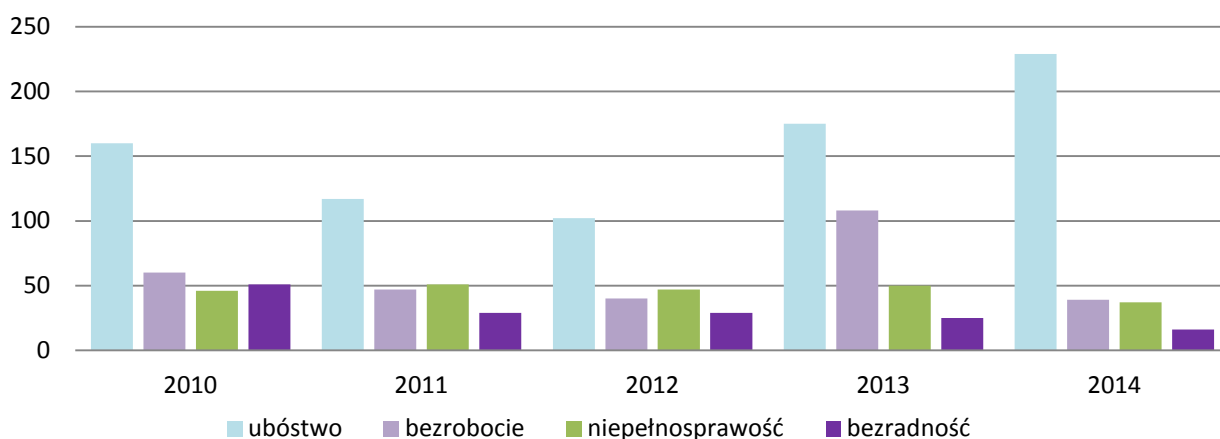
Pomoc społeczna

Pomoc społeczną mieszkańcom świadczy Gminy Ośrodek Pomocy Społecznej w Promnie który realizuje zadania zgodnie z wymogami określonymi przez przepisy prawa stosownie do zaleceń Wójta Gminy.

Tabela 8. Działalność GOPS Promna w latach 2010-2014 (GOPS w Promnie)

Wyszczególnienie	2010	2011	2012	2013	2014
liczba rodzin korzystających z pomocy GOPS ogółem	250	259	229	269	310
liczba osób w rodzinach	420	463	499	549	735
Liczba osób według powodów przyznania pomocy z GOPS					
ubóstwo	160	117	102	175	229
bezrobocie	60	47	40	108	39
niepełnosprawność	46	51	47	50	37
długotrwała choroba	37	25	11	18	8
ochrona macierzyństwa	10	8	14	19	14
bezradność w sprawach opiekuńczo-wychowawczych	51	29	29	25	16
alkoholizm	-	-	-	2	2
kłeska żywiołowa lub ekologiczna/ zdarzenie losowe	-	3	1	-	1
Realizacja innych zadań przez GOPS					
liczba zasiłków stałych i pomocy w naturze	120	89	80	94	126
liczba osób, dla których świadczone są usługi opiekuńcze	2	-	-	-	-
sprawienie pogrzebu	2	3	1	3	2
liczba osób niepełnosprawnych pod opieką GOPS	27	32	29	34	34

Wykres 6. Najważniejsze powody przyznania świadczeń z pomocy społecznej w latach 2010-2014



GOPS realizuje swe zadania na podstawie m.in.: ustawy o pomocy społecznej oraz ustawach pomocniczych pomocy społecznej. W ramach pomocy społecznej w gminie prowadzone są działania: dla osób i rodzin mających problem z uzależnieniami poprzez Gminną Komisję Rozwiązywanie Problemów Alkoholowych, dla osób z niepełnosprawnością we współpracy z instytucjami powiatowymi.

Bezpieczeństwo publiczne

Za bezpieczeństwo mieszkańców na terenie gminy odpowiada Komenda Powiatowa Policji w Białobrzegach (ul. Żeromskiego 23, Białobrzegi). W budynku Urzędu Gminy w Promnie znajduje się Punkt Przyjęć Interesantów, gdzie urzęduje Dzielnicowy.

W gminie działa łącznie 9 jednostek Ochotniczych Straży Pożarnych, podlegających Komendzie Powiatowej Państwowej Straży Pożarnej w Białobrzegach. Wszystkie jednostki posiadają samochody pożarnicze oraz podstawowy sprzęt gaśniczy i pomocowy.

Tabela 9. Wyposażenie jednostek OSP w gminie Promna (Urząd Gminy w Promnie)

Jednostka	Wyposażenie
OSP Biejków	samochód pożarniczy Star, motopompa Polonia
OSP Broniszew	samochód pożarniczy Jelcz, motopompa Polonia
OSP Biejkowska Wola	-
OSP Dałtrozów	samochód pożarniczy Lublin, motopompa Polonia i Niagara
OSP Góry	samochód pożarniczy Żuk, motopompa Polonia i Niagara
OSP Olszamy	samochód pożarniczy Jelcz, motopompa Polonia i Niagara, aparat oddechowy Fenzy, zestaw OSP R1, aparat powietrzny Aeris
OSP Osuchów	samochód pożarniczy Star
OSP Pacew	samochód pożarniczy Star, motopompa Polonia i Niagara
OSP Promna	samochód pożarniczy średni, ratowniczo-gaśniczy, motopompa Polonia i Niagara, zestaw komputerowy, samochód specjalny - podnośnik
OSP Przybyszew	Samochód pożarniczy Star 200, specjalistyczny samochód do ratownictwa drogowego, motopompa Niagara, motopompa Tohatsu, aparat oddechowy Fenzy, zestaw ratowniczy PSP-R-1, zestaw ratowniczy Holmatro, aparat powietrzny Aeris II
OSP Pnie	samochód pożarniczy Jelcz, motopompa Polonia i Niagara, zestaw uniwersalny narzędzi ratowniczych, zestaw PSP R1, samochód specjalny Gazella, aparat powietrzny Aeris
OSP Rykały	Samochód pożarniczy Jelcz

Kultura i dziedzictwo

Na terenie gminy Promna Gminna Biblioteka Publiczna w Przybyszewie oraz Filia w Fałęcicach współtworzy życie kulturalne gminy poprzez inicjowanie i organizowanie szeregu wydarzeń kulturalnych.

Podstawowym zadaniem biblioteki jest prowadzenie upowszechnianie czytelnictwa oraz prowadzenie edukacji bibliotecznej. Księgozbiór biblioteki i filii liczy ok 19 450 woluminów (w tym: literatura piękna dla dorosłych, literatura dziecięca i młodzieżowa, literatura innych działów). W ciągu roku biblioteka obsługuje dokonuje ok 3 tys. wypożyczeń na zewnątrz (dane: GUS, 2013). Biblioteka prowadzi cykliczne imprezy np.: związane ze świętami państwowymi, konkursy, kiermasze, wystawy, spotkania okolicznościowe.

Świątlice wiejskie znajdują się w miejscowościach: Biejków, Biejkowska Wola, Broniszew, Daltrozów, Fałęcice, Góry, Lisów, Olszamy, Osuchów, Pnie, Pacew, Promna, Przybyszew, Rykały.

Ośrodkami kultu religijnego w gminie są parafie oraz kaplice rzymsko-katolickie. Kościoły mieszczą się w Promnie i Przybyszewie.

Na terenie gminy Promna znajduje się wiele zabytków architektonicznych. Do rejestru zabytków województwa mazowieckiego wpisane są obiekty sakralne, dawne rezydencje wiejskie z parkami.

Tabela 10. Zabytkowe obiekty architektoniczne w Rejestrze zabytków województwa mazowieckiego na terenie gminy Promna (rejestr zabytków województwa mazowieckiego - delegatura w Radomiu)

Miejscowość	Obiekt	Numer rejestru
Biejkowska Wola	Park z XIX w.	707 z 20.12.1957
Nowy Przybyszew	Park	699 z 19.12.1957
Piekarty	Park dworski z XIX w.	696 z 19.12.1957 oraz 9/A z 15.12.1978
Promna	Kościół parafialny pw. św. Magdaleny 1886-1870	369/A z 05.01.1988
	Zespół pałacowo-parkowy z XVIII-XIX w. - pałac - park	- 8/A z 15.12.1978 - 706 z 20.12.1957 oraz 7/A z 15.12. 1978
Przybyszew	Kościół pw. św. Piotra i Pawła 1894- 1898	849/A z 15.03. 1975 oraz 101/A z 18.03.1981
	Plebania z II połowy XIX w.	850/A z 15.03.1974 oraz 102/A z 18.03. 1981
	Zajazd z II połowy XVIII w.	848/A z 15.03. 1975 oraz 103/A z 06/04. 1981
Rykały	Zespół pałacowo-parkowy z XVIII-XIX w. - pałac - park	- 8/A z 15.12. 1978 - 706 z 20.19.1957 oraz 7/A z 15.12. 1978

Rysunek 2. Pałac w Promnie (<http://www.polskiezabytki.pl/m/obiekt/3592/Promna/>)



Ponadto w gminie cenne obiekty architektoniczne w postaci zabudowy mieszkalnej znajdują się w miejscowościach: Daltrozów, Lisów, Olkowice, Osuchów, Przybyszew i Rykały. Parki wiejskie - poza parkami objętymi wpisem do rejestru - są w: Adamowie, Falęcicach, Górach, Małej Wsi, Przybyszewie i Wysokiej.

Na terenie gminy znajduje się ponad 100 stanowisk archeologicznych, największe skupiska występują na obszarach sołectw: Biejków, Mała Wieś i Przybyszew. Są to głównie ślady osadnictwa i dawnej kultury łużyckiej i przeworskiej z czasów starożytnych i wczesnego średniowiecza. Stanowiska archeologiczne gminy obejmują obszary archeologicznego zdzęcia Polski o numerach: 67-65, 67-66, 68-65, 68-66 i 69-65.

Ważniejszym stanowiskiem archeologicznym w gminie są:

- gródek stożkowy ze śladami osady przyrodowej w sołectwie Lekarcice Nowe z połowy XIII w.
- cmentarzysko kultury grobów kloszowych w Osuchowie pochodzące z V - II w p.n.e.
- groby szkieletowe w Przybyszewie - prawdopodobnie z XIII- XIV w.

Sport, rekreacja i turystyka

Bazę sportowo -rekreacyjną gminy tworzą:

- kompleks boisk sportowych wielofunkcyjnych ORLIK w Przybyszewie
- boisko sportowe w Falęcicach
- boisko sportowe przy Szkole Podstawowej w Promnie
- kompleks boisk wielofunkcyjnych ORLIK w Rykałach
- plac zabaw przy Zespole Placówek Oświatowych w Przybyszewie
- miejsca wypoczynku i rekreacji w miejscowościach: Falęcice, Pnie, Promna, Przybyszew, Zbrosza Mała.

Sale gimnastyczne posiadają szkoły w Adamowie i Olkowicach.

W Promnie działa Ludowy Klub Sportowy "Promna", który realizuje zadania publiczne z zakresu upowszechniania kultury fizycznej i sportu. W klubie działa drużyna piłki nożnej, boiskiem treningowym LKS jest stadion z trybunami w miejscowości Falęcice.

Przez teren gminy przebiegają powiatowe szlaki turystyki rowerowej:

- "Dolina Pilicy" (trasa o dł. 13 km: Białobrzegi - Turno - Brzeźce - Biejków - Biejkowska Wola - Promna - Fałęcice - Białobrzegi). Szlak ma na celu zapoznanie z elementami krajobrazu nadpilicznego
- "Po karczmach, dworach i pałacach gminy Promna" (trasa od dł. 42 km (Fałęcice - Góry - Adamów - Pacew - Przybyszew - Mała Wieś - Rykały - Lisów - Jadwigów - Piekarty - Lekarzycy - Stanisławów - Promna - Fałęcice).

Korytem rzeki Pilicy prowadzi szlak wodny - "Kajakowy Szlak Pilicy" - przy którym działają ośrodki i wypożyczalnie sprzętu wodnego, np. na terenie gminy Promna "Pilicowo" w Przybyszewie.

Gospodarstwa agroturystyczne na terenie gminy Promna znajdują się w miejscowościach: Góry i Pacew. Miejsca noclegowe oferują również: Zajazd "Zielony Dwór" w Fałęcicach i Zajazd "Grzybowa Chata" w Promnie Kolonii. Bazę gastronomiczną w gminie tworzą restauracje przy miejscach noclegowych, Zajazd "Bretoński" w Promnie Kolonii oraz zajazdy i bary przy drodze krajowej nr 7.

Aktywność społeczna

Aktywność mieszkańców gminy może przejawiać się nie tylko w sferze gospodarczej, ale innych działań społecznych, udziału w wyborach, aktywizowaniu środowiska lokalnego.

W gminie aktywną działalność prowadzi Koło Gospodyń Wiejskich w miejscowości Przybyszew.

Gmina Promna jest członkiem Lokalnej Grupy Działania Stowarzyszenie "Zapilicze", które działa na rzecz rozwoju powiatu białobrzесьkiego. LGD stara się o dofinansowanie zadań lokalnych z Programu Rozwoju Obszarów Wiejskich w ramach działań: różnicowania w kierunku działalności nierolniczej, tworzenia i rozwoju mikroprzedsiębiorstw, odnowy i rozwoju wsi oraz tzw. "małych projektów". Celem działalności LGD jest "Rozwój turystyki w oparciu o walory rzeki Pilicy" oraz "Rozwój kapitału społecznego".

2.3. Problemy społeczne

Kondycja społeczeństwa

Gmina Promna zabezpiecza podstawowe potrzeby społeczne mieszkańców. Na jej terenie działają placówki oświatowe do szczebla gimnazjalnego, podstawowa opieka medyczna, instytucje społeczne (Gminny Ośrodek Pomocy Społecznej, Gminna Biblioteka Publiczna, jednostki ochotniczych straży pożarnych).

Gmina przeżywa problemy podobne do wielu gmin wiejskich w regionie, czy nawet kraju. Szczególnie niekorzystny wpływ na funkcjonowanie i rozwój gminy ma niskie tempo rozwoju gospodarczego, który bezpośrednio odbija się na poziomie życia rodziny.

Ważnymi wskaźnikami kondycji społeczeństwa gminy są: demografia, wykształcenie mieszkańców, aktywność zawodowa (w tym skala bezrobocia) i społeczna.

W gminie obserwuje się systematyczny spadek liczby ludności, spowodowany ujemnym przyrostem naturalnym oraz saldem migracji. Głównym problemem demograficznym jest starzenie się społeczeństwa - zwieszająca się dysproporcja pomiędzy osobami w wieku przedprodukcyjnym a poprodukcyjnym. Prognozy demograficzne dla regionu wykazują dalszy spadek liczby ludności.

Na terenie gminy ze świadczeń Gminnego Ośrodka Pomocy Społecznej w roku 2014 korzystało 310 rodzin tj. 735 osób. Najwięcej świadczeń przyznawanych jest z powodu ubóstwa, bezrobocia i niepełnosprawności.

Gospodarstwa domowe i źródła ich utrzymania

Ocena poziomu życia mieszkańców gminy związana jest z oceną poziomu zaspokojenia ich potrzeb materialnych oraz z jakością życia. Głównym źródłem utrzymania mieszkańców gminy jest praca w rolnictwie, z którego utrzymuje się ok 56 % gospodarstw domowych. W dalszej kolejności są to:

- praca najemna poza rolnictwem - ok. 26%
- praca poza rolnictwem na rachunek własny lub z najmu - 7%
- niezarobkowe źródła utrzymania, takie jak: renta, emerytura - ogółem 7%
- inne niezarobkowe - ok 4 %.

Gmina Promna ma charakter rolniczy, dlatego dla sporej części mieszkańców jest ono źródłem utrzymania. Na terenie gminy jest ok 1 500 gospodarstw rolnych, średnia powierzchnia 1 gospodarstwa wynosi 6,8 ha.

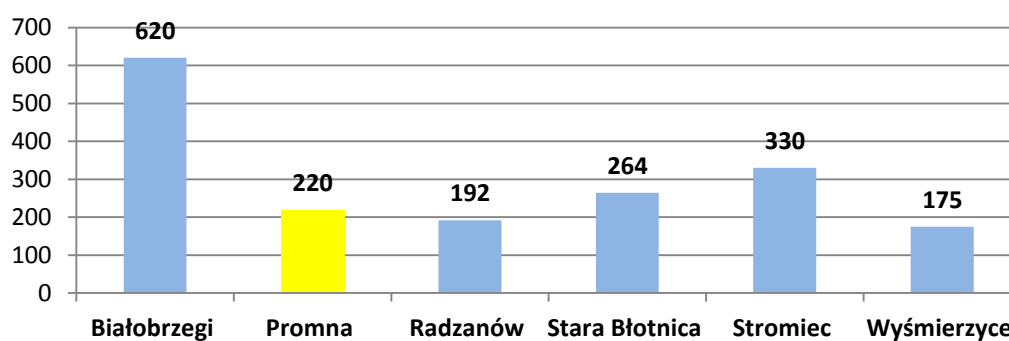
Rynek pracy na terenie gminy kształtowany jest głównie przez sektor prywatny, w tym znaczny udział ma rolnictwo. W rejestrze REGON zarejestrowane są ogółem 383 podmioty gospodarcze prowadzące działalność, z czego 97% to podmioty reprezentujące sektor prywatny. W sektorze prywatnym przeważają znacząco osoby fizyczne prowadzące działalność gospodarczą na własny rachunek – 71 %.

W gminie Promna zarejestrowanych jako osoby bezrobotne w Powiatowym Urzędzie Pracy w Białobrzegach w roku 2014 było 220 osób, co stanowiło 6,1% ludności w wieku produkcyjnym. Udział osób bezrobotnych z terenu gminy w ogóle mieszkańców powiatu zarejestrowanych w PUP w Białobrzegach wynosił 12 %.

Tabela 11. Poziom bezrobocia w latach 2010-2014 na terenie gminy Promna (Powiatowy Urząd Pracy w Białobrzegach)

Wyszczególnienie	2010	2011	2012	2013	2014
bezrobotni ogółem	239	259	322	302	220
stopa bezrobocia (%)	6,3	6,9	8,7	8,1	6,1
długotrwale bezrobotni	116	134	172	177	117
bezrobotni z prawem do zasiłku	27	30	18	17	24

Wykres 7. Poziom bezrobocia w gminach powiatu białobrzegskiego w roku 2014 (Powiatowy Urząd Pracy w Białobrzegach)



Stopa bezrobocia wynika z relatywnie wysokiego odsetka pracujących w sektorze rolniczym i nie daje pełnych informacji o skali zjawiska. Zgodnie z obowiązującymi zasadami rejestracji

bezrobotnych, osoby będące właścicielami lub posiadaczami nieruchomości rolnej powyżej 2ha przeliczeniowych nie są ujęte w ewidencji osób bezrobotnych, nawet w przypadku, gdy nie wykonują żadnej pracy. Wpływa to na skalę zjawiska bezrobocia ukrytego.

3. Charakterystyka strefy gospodarczej

3.1. Aktywność gospodarcza

Podmioty gospodarki narodowej

Położenie geograficzno-administracyjne gminy, w środkowej części Polski, na szlaku drogi krajowej nr 7 sprzyja jej rozwojowi.

Tabela 12. Podmioty gospodarki narodowej w gminie Promna w latach 2010-2014 (GUS 2010-2014)

Wyszczególnienie	2010	2011	2012	2013	2014
Rejestr REGON ogółem					
podmioty gospodarki narodowej ogółem	392	377	380	369	383
sektor publiczny	13	13	12	12	11
sektor prywatny	379	364	368	357	372
Sektor prywatny					
osoby fizyczne prowadzące działalność gospodarczą	285	267	264	262	267
spółki handlowe	46	48	50	40	48
spółki handlowe z udziałem kapitału zagranicznego	2	2	2	2	3
spółdzielnie	1	1	1	1	1
stowarzyszenie i organizacje społeczne	14	15	16	16	17

Rynek pracy na terenie gminy kształtowany jest głównie przez sektor prywatny - ogółem w gminie zarejestrowane są 383 podmioty - w tym 372 tworzy sektor prywatny (ponad 97%). W sektorze prywatnym przeważają osoby fizyczne prowadzące działalność gospodarczą (ponad 71%).

Tabela 13. Zestawienie podmiotów gospodarki narodowej w gminie Promna wg sekcji PKD w latach 2010-2014 (GUS 2010-2014)

sekcja PKD	Sektor gospodarki:	2010	2011	2012	2013	2014
A	rolnictwo, leśnictwo, łowiectwo i rybactwo	64	65	62	42	40
B	górnictwo i wydobywanie	3	2	1	1	1
C	przetwórstwo przemysłowe	48	41	43	44	43
D	wytwarzanie i zaopatrywanie w energię elektryczną, gaz, parę wodną, gorącą wodę	1	1	1	1	1
E	dostawa wody, gospodarowanie ściekami i odpadami, działalność związana z rekultywacją	1	1	1	1	-
F	budownictwo	50	47	42	42	43
G	handel hurtowy i detaliczny; naprawa pojazdów samochodowych, włączając	115	117	112	112	122

Strategia Rozwoju Gminy Promna na lata 2015-2022

motocykle						
H	transport i gospodarka magazynowa	23	20	18	17	19
I	działalność związana z zakwaterowaniem i usługami gastronomicznymi	16	14	13	13	13
J	informacja i komunikacja	3	2	6	6	7
K	działalność finansowa i ubezpieczeniowa	7	4	6	4	3
L	działalność związana z obsługą rynku nieruchomości	1	1	6	8	7
M	działalność profesjonalna, naukowa i techniczna					
N	działalność w zakresie usług administrowania i działalność wspierająca	3	3	2	5	6
O	administracja publiczna i obrona narodowa; obowiązkowe ubezpieczenia społeczne	13	14	14	14	14
P	edukacja	8	8	8	8	9
Q	opieka zdrowotna i pomoc społeczna	8	8	8	9	10
R	działalność związana z kulturą, rozrywką, rekreacją	3	3	4	5	5
S i T	pozostała działalność usługowa; gospodarstwa domowe zatrudniające pracowników; gospodarstwa domowe produkujące wyroby i świadczące usługi na własne potrzeby	16	16	19	20	21
OGÓŁEM		392	377	380	369	383

Na terenie gminy Promna najwięcej podmiotów działa w obszarze handlu hurtowego i detalicznego (ok. 32 % ogółu zarejestrowanych podmiotów), po 11% zarejestrowanych podmiotów w budownictwie i przetwórstwie przemysłowym oraz 10 % podmiotów w rolnictwie.

Tabela 14. Nowozarejestrowane i wyrejestrowane podmioty gospodarcze w gminie Promna w latach 2020-2014 (GUS, 2010-2014)

Wyszczególnienie	2010	2011	2012	2013	2014
nowozarejestrowane podmioty - sektor prywatny	56	31	35	27	39
wyrejestrowane podmioty - sektor prywatny	23	36	25	17	26

W strukturze podmiotów gospodarczych przeważają małe podmioty zatrudniające od 1 do 9 osób - stanowią 95,5% ogółu. Powyżej 50 osób zatrudnia tylko 1 podmiot na terenie gminy.

Tabela 15. Podmioty gospodarcze gminy Promna według klas wielkości w latach 2020-2014 (GUS, 2010-2014)

Liczba zatrudnionych	2010	2011	2012	2013	2014
0 - 9	371	355	362	353	366
1 - 49	19	20	17	15	16
50 - 249	2	2	1	1	1

3.2. Przemysł, produkcja i handel

W gminie Promna wśród podmiotów prowadzących działalność gospodarczą zdecydowanie przeważają małe podmioty (np. jednoosobowe lub rodzinne) zajmujące się głównie handlem i usługami. Są to najczęściej sklepy i hurtownie (spożywcze, materiałów budowlanych itp.), a także drobne zakłady produkcyjno-usługowe, jak warsztaty samochodowe, szwalnie, usługi

remontowo-budowlane, itp. Średnich przedsiębiorstw, zakładów przemysłowych, jest niewiele.

Tabela 16. Podmioty gospodarcze w zakresie usług, handlu i gastronomii w gminie Promna (Urząd Gminy w Promnie)

Rok	Handel	Usługi	Gastronomia
2010	85	115	8
2011	91	123	9
2012	83	119	7
2013	80	135	7
2014	86	142	7

Do największych prywatnych pracodawców działających na terenie gminy należy zaliczyć następujące firmy:

- PEGAS GRUPA Sp. z o.o. – ok 130 osób
- VEGA Marzena Czernek, Lekarcice – ok 60 osób
- RAMSTORG Beata Szabanow , Pnie – ok. 60 osób
- SCHUMACHER PACKAGING Sp. z o.o., Olszamy – ok 30 osób
- Urząd Gminy w Promnie – 30 osób
- SADPOL, Broniszew – ok. 25 osób.
- ARNO GROUP, Lisów – około 35 osób

3.3. Rolnictwo i leśnictwo

Działalność rolnicza

Gmina Promna jest gminą rolniczą, w strukturze funkcjonalno-przestrzennej obszary rolniczej przestrzeni produkcyjnej są dominujące. Ponad 88% powierzchni ogólnej gminy stanowią użytki rolne.

Korzystne warunki dla rozwoju rolnictwa wynikają z bardzo dobrych i dobrych warunków naturalnych gleb dla produkcji rolniczej. Użytki rolne zajmują większość wysoczyznowych obszarów środkowej i północnej części gminy. Rejony te posiadają gleby o dużej spoistości (gliniaste). Przeważają gleby pseudobielicowe klasy IV ze znacznym udziałem III.

W obszarach rolniczej przestrzeni produkcyjnej wyróżniają się użytki zielone związane przede wszystkim z doliną Pilicy.

Tabela 17. Użytki rolne według kierunków wykorzystania (w ha) na terenie gminy Promna w roku 2014 (GUS, 2014)

Użytkowanie gruntów rolnych		Powierzchnia w ha
użytki rolne ogółem		10 612
w tym:	grunty orne	6 389
	sady	1 620
	łąki trwałe	1 519
	grunty rolne zabudowane	357
	grunty pod stawami	3
	grunty pod rowami	14

Dla rozwoju produkcji rolniczej w gminie znaczenie mają przede wszystkim zwarte rejony kompleksów żytniego bardzo dobrego i żytniego dobrego (56 % udziału) występujące w przewadze w środkowych, północnych i północno-wschodnich obszarach gminy. Stwarzają

one najdogodniejsze warunki do produkcji rolniczej z możliwością upraw prawie wszystkich gatunków roślin oraz warzyw, w tym przede wszystkim drzew owocowych.

W zachodnich i południowych rejonach gminy obszary do produkcji rolniczej są średniej jakości, przeważają kompleksy żytni słaby i zbożowo-pastewny mocny i słaby.

W gminie przeważają gospodarstwa rolne o powierzchni od 1 do 5 ha - stanowiące 42 % gospodarstw, 27 % stanowią gospodarstwa od 5 do 10, ha.

Tabela 18. Struktura gospodarstw rolnych w gminie Promna (GUS, Powszechny Spis Rolny, 2010)

Wielkość gospodarstwa	Liczba gospodarstw (szt.)	Powierzchnia gospodarstw (ha)
do 1 ha włącznie	164	117,40
1-5 ha	629	1 903,71
5-10 ha	416	3 217,51
10-15 ha	180	2 262,99
15 ha i powyżej	108	2 720,99
ogółem	1 497	10 222,60

Średnia powierzchnia gospodarstwa rolnego w gminie wynosi 6,83 ha.

Gospodarstwa rolne w gminie posiadają wysoki stopień umaszynowania - ok 65% dysponuje sprzętem rolniczym (liczba ciągników rolnych w gminie według Powszechnego Spisu Rolnego w roku 2010 wynosiła 1246 szt.). Posiadany park ciągnikowo - maszynowy (prócz ciągników, rolnicy indywidualni posiadają samobieżne maszyny do zbierania upraw - kombajny) usprawnia realizację zabiegów produkcyjnych, zgodnie z wymaganiami agrotechnicznymi.

Gmina Promna leży w tzn. „grójecko-wareckim” rejonie sadowniczym o znaczeniu krajowym, o którym decydują korzystne warunki glebowo-klimatyczne do uprawa owocowych. Ponad 15 % użytków rolnych w gminie zajętych jest przez uprawy sadownicze.

60 % użytków zajmują grunty orne, na których uprawia się głównie zboża, ziemniaki i warzywa gruntowe.

Dla rolnictwa w gminie znaczenie ma również hodowla zwierząt gospodarskich. W ok. 370 gospodarstwach pogłowie sztuk dużych wynosi ponad 650 sztuk. W roku 2010 pogłowie zwierząt wynosiło (dane z Powszechnego Spisu Rolnego): bydło -159 szt., trzoda chlewna - 51 szt., konie - 69 szt., drób - 115.

W gminie ziemie orne są wapnowane, zużywa się 49,7 kg nawozów wapniowych na 1 ha użytków rolnych. Oprócz czynników naturalnych wpływ na degradację gleb mają czynniki antropogeniczne, jak np.: stosowanie nawozów szczególnie azotowych (36,4 kg na 1 ha użytków) i potasowych (19,3 kg), fosforowych (16 kg). Ponadto ważnym elementem jest zanieczyszczenie powietrza (zwłaszcza związkami siarki i azotu w postaci kwaśnych opadów mokrych lub suchych). Na 1 ha użytków rolnych w gminie zużywa się 68,5 kg nawozów mineralnych.

Na terenie gminy Promna funkcjonuje przetwórnia owoców i warzyw w Pniach. Związane z branżą rolną są również podmioty:

- Sadpol w Broniszewie - produkcja i sprzedaż owoców
- RAMSTORG Beata Szabanow, Pnie
- 2 Fermy drobiu w Promnie Kolonii
- Ubojnia zwierząt w Promnie Kolonii
- Garbarnia w Broniszewie.

Od 1 maja 2004 r. rolnicy korzystają ze wsparcia finansowego produkcji rolnej, inwestycji w rolnictwie, w przetwórstwie rolno-spożywczym oraz rozwoju obszarów wiejskich poprzez środki wypłacane przez Agencję Restrukturyzacji i Modernizacji Rolnictwa.

Gospodarka leśna

Lasy na terenie gminy Promna są we władaniu Regionalnej Dyrekcji Lasów Państwowych poprzez Nadleśnictwo Grójec. Lasy niepaństwowe nadzorowane są przez nadleśnictwa na zasadzie umów.

Tabela 19. Powierzchnia gruntów leśnych i lasów (w ha) w gminie Promna pod względem własności w latach 2010-2014 (GUS, 2010-2014)

Wyszczególnienie	2010	2011	2012	2013	2014
Grunty leśne					
ogółem grunty leśne	606,3	606,3	602,3	602,53	602,01
grunty leśne publiczne Skarbu Państwa (w zarządzie Lasów Państwowych)	267,5	267,5	267,5	267,52	267,52
grunty leśne prywatne	324,0	324,0	324,0	324,25	324,25
Lasy					
ogółem lasy	601,4	601,4	597,4	598,08	597,56
las publiczne Skarbu Państwa (w zarządzie Lasów Państwowych)	262,6	262,6	262,6	263,07	263,07
las leśne prywatne	brak danych	324,0	324,0	324,25	324,25

Gospodarka leśna nie odgrywa istotnej roli w gospodarce gminy. Drewno pozyskuje się z lasów prywatnych, są to ilości do ok 115 m³ grubizny rocznie.

Tabela 20. Pozyskiwanie drewna i odnowa zalesień w lasach w gminie Promna w latach 2010-2014 (GUS, 2010-2014)

Wyszczególnienie	2010	2011	2012	2013	2014
pozyskiwanie drewna (grubizny) w m ³	24	234	77	64	179

Gospodarka leśna polega m.in. na wykonywaniu trzebieży wczesnej i późnej oraz wycinki sanitarnej.

Przedsiębiorstwem bazującym na drzewnym surowcu jest Tartak Promna (ul. Warecka 38) zajmujący się produkcją tarcicy iglastej i liściastej oraz specjalizujący się w konstrukcjach dachowych.

4. Charakterystyka infrastruktury technicznej

4.1. Infrastruktura komunikacyjna

Oś komunikacyjną gminy stanowi droga krajowa nr 7, która przebiega niemal centralnie przez teren gminy dzieląc ją na część wschodnią i zachodnią. Uzupełnieniem sieci jest droga wojewódzka i drogi powiatowe oraz gminne, które gwarantują połączenia pomiędzy wszystkimi miejscowościami. . "

Tabela 21. Sieć komunikacyjna w gminie Promna (Urząd Gminy w Promnie)

Numer drogi	Nazwa drogi	Długość drogi w gminie (km)
Drogi krajowe - ogółem 15,7 km		
7	Gdańsk – Warszawa – Radom – Kielce – Kraków - Chyżne	15,7
Drogi wojewódzkie - ogółem 6,2km		
731	Falęcice – Warka	6,2
Drogi powiatowe - ogółem 50,8 km		
34116	Promna – Daltrozów	5,252
34138	Kępina – Goszczyn – Przybyszew	5,130
34139	Osuchów – Lisów	6,525
34140	Rykały – Górki – Izabelin	1,344
34148	Lekarcice – Nowy Przybyszew	7,227
34149	Falęcice – Piekarty	5,770
34150	Falęcice – Nowe Miasto	9,726
34173	Stanisławów – Pnie	2,184
34174	Jasieniec – Promna	7,642
Drogi gminne - ogółem 89,958 km		
3448001	Biniedy – gr. Gminy - Rykały	1,504
3448002	Dylówka – gr. Gminy – Rykały	2,008
3448003	Daltrozów - gr. Gminy – Rudawice	0,780
3448004	Lekarcice – Promna Kolonia	2,568
3448005	Osuchów – Emilin - gr. Gminy	4,963
3448006	Rykały - gr. Gminy – Jastrzębia	3,006
3448007	Rykały – Emilin	2,577
3448008	Rykały - gr. Gminy – Jastrzębia – Otałążka	2,898
3448009	Mała Wieś – Emilin	1,813
3448010	Lisów – Mała Wieś	3,275
3448011	Stare Lekarcice – Piekarty	2,564
3448012	Nowy Przybyszew – Sanki	1,046
3448013	Przybyszew – Pacew	3,023
3448014	Pacew – Helenów	2,860
3448015	Nowy Przybyszew – Helenów – Stanisławów	5,548
3448016	Promna – Helenów	3,319
3448017	Helenów – Promna Kolonia	0,782
3448018	Droga przez wieś Falęcice	1,534
3448019	Lekarcice – Olkowice	3,171
3448020	Olkowice – Klin Brancki – Wola Brancka	4,480
3448021	Lekarcice – Pnie – Biejków	6,014
3448022	Pnie – Ługowa Wola – Sielce	3,218
3448023	Karolin – Olszamy	2,046
3448024	Olszamy – Biejkowska Wola	4,305
3448025	Ługowa Wola – Biejkowska Wola	2,182
3448026	Domaniewice – Piotrów	2,772

Strategia Rozwoju Gminy Promna na lata 2015-2022

3448027	Piotrów – Sielce	0,898
3448028	Biejkowska Wola – Biejków	1,873
3448029	Góry – Adamów	1,067
3448030	Droga przez wieś Adamów	0,999
3448031	Droga przez wieś Promna	1,345
3448032	Promna – rzeka Pilica	2,250
3448033	Biejków – granica gminy – Budy Brankowskie	2,704
3448034	Biejków – granica gminy – Brzeźce	1,182
3448035	Droga przez wieś Mała Wieś	0,375
3448036	Droga przez wieś Domaniewice	0,540
3448037	Wola Braneczka – Sielce	1,002
3448038	Jadwigów – Piekarty	1,467

Powyższą sieć dróg publicznych uzupełniają pozostałe drogi wewnętrzne poszczególnych miejscowości. W gminie nie ma sieci kolejowej.

4.2. Infrastruktura sieciowa

Gospodarka wodno-kanalizacyjna

Długość sieci wodociągowej (na koniec 2014 r.) w gminie wynosi 32 km, do sieci przyłączonych jest 884 gospodarstwa. Z sieci wodociągowej korzysta ok 40,9 % mieszkańców gminy.

Tabela 22. Stan sieci wodociągowej i zużycie wody w latach 2010-2014 w gminie Promna (GUS, 2010-2014)

Wyszczególnienie	Jednostka	2010	2011	2012	2013	2014
długość sieci wodociągowej	km	25,7	25,7	25,7	25,7	32,0
przyłącza prowadzące do budynków mieszkalnych	szt.	743	766	796	798	884
eksploatacja sieci wodociągowej – gospodarstwa domowe	dm ³	66,9	65,2	65,0	65,5	65,4
ludność korzystająca z sieci wodociągowej	osoba	2 054	2 077	2 126	2 119	2 300
korzystający z sieci wodociągowej w % ogółu mieszkańców	%	36,0	36,7	37,6	37,7	40,9
zużycie wody w gospodarstwach domowych na 1 mieszkańca	m ³	11,7	11,5	11,5	11,6	11,7

Podstawą systemu wodociągowania gminy są studnie głębinowe:

- ujęcie wody Promna - wydajność 24 m³/h i 34 m³/h
- ujęcie wody Fałęcice - wydajność 24 m³/h i 18 m³/h
- ujęcie wody Przybyszew - wydajność 31 m³/h
- ujęcie wody Rykały - wydajność 63 m³/h i 18,6 m³/h
- ujęcie wody Broniszew - wydajność 12 m³/h
- ujęcie wody Olkowice - wydajność 18 m³/h
- ujęcie wody Olszamy - wydajność 12 m³/h
- ujęcie wody Stanisławów - wydajność 18 m³/h
- ujęcie wody Daltrozów - wydajność 18 m³/h

- ujęcie wody Pnie - wydajność 18 m³/h
- ujęcie wody Biejków (lokalne)

Na terenie gminy nie ma sieci kanalizacji sanitarnej oraz nie funkcjonuje oczyszczalnia ścieków komunalnych. Mieszkańcy korzystają głównie z bezodpływowych zbiorników na nieczystości płynne w liczbie 1 270 sztuk oraz z przydomowych oczyszczalni ścieków w liczbie 6 sztuk (na koniec 2014 r.). Nieczystości ciekłe są wywożone do oczyszczalni poza terenem gminy przez firmy zewnętrzne, na indywidualne zgłoszenie mieszkańców.

Energia elektryczna

Gmina Promna jest w pełni zelektryfikowana. Dostawa energii elektrycznej realizowana jest z krajowego systemu energetycznego (KSE) poprzez stację wysokiego napięcia (GPZ) zlokalizowaną w południowo-wschodniej części Białobrzegów (przy drodze Białobrzegi - Brzeska Wola). Stacja 110/15kV zasilana jest dwustronnie liniami napowietrznymi 110kV z kierunku GPZ Dobieszyn oraz GPZ Mogielnica.

Dla dostarczenia energii i mocy elektrycznej dla poszczególnych odbiorców służy terenowa sieć elektroenergetyczna 15 kV z lokalnymi stacjami transformatorowymi oraz linie NN.

Sieć gazowa

Przez teren gminy przebiega fragment sieci gazowej w postaci gazociągu wysokoprężnego magistralnego relacji Lubienia - Sękocin. Długość sieci przesyłowej na terenie gminy wynosi 17,626 km. Sieć rozdzielcza gazowa w gminie ma ponad 87 km i korzysta z niej 39,7 % mieszkańców.

Tabela 23. Stan sieci gazowej w gminie Promna w latach 2010-2014 (GUS, 2010-2014)

Wyszczególnienie	Jednostka	2010	2011	2012	2013	2014
długość sieci gazowej	m	103 808	103 808	107 042	105 478	105 478
długość czynnej sieci przesyłowej	m	14 626	17 626	17 626	17 626	17 626
długość czynnej sieci rozdzielczej	m	86 182	86 182	89 416	87 852	87 852
przyłącza prowadzące do budynków mieszkalnych	szt.	1 026	1 030	1 040	1 043	1 048
odbiorcy gazu	gospodarstwa	802	807	815	834	842
odbiorcy gazu ogrzewający mieszkania gazem	gospodarstwa	465	164	462	464	473
ludność korzystająca z sieci gazowej	osoba	2 149	2 130	2 192	2 218	2 227
korzystający z sieci wodociągowej w % ogółu mieszkańców	%	37,6	37,6	37,6	37,7	37,9
zużycie gazu	tys. m ³	622,40	737,90	614,8	615,9	615,5
zużycie gazu na ogrzewanie mieszkań	tys. m ³	440,6	374,7	437,3	530,6	513,4

Mieszkańcy gminy korzystają również z gazu propan-butan w 11-kg butlach. Jest to forma bardzo rozpowszechniona, ze względu na dostępność punktów wymiany.

Ciepłownictwo

Źródłem energii do ogrzewania pomieszczeń są paleniska piecowe, głównym czynnikiem grzewczym jest węgiel oraz inne produkty węglopochodne, bardzo rzadko olej opałowy. Stosunkowo duży jest również udział opalania kotłowni lokalnych (w gospodarstwach domowych) biomasą, najczęściej resztkami z rolnictwa.

W budynkach mieszkalnych są instalacje centralnego ogrzewania, do celów kulinarnych wykorzystywane są paleniska kuchenne, kuchnie na propon-butan, kuchnie elektryczne, a do podgrzania wody uzupełniająco termy elektryczne.

Większe urządzenie energetyczne spalania paliw działają w kotłowniach w budynkach użyteczności publicznej. Niski stopień koncentracji zabudowy nie sprzyja rozwojowi sieci ciepłowniczej.

Telekomunikacja i Internet

Stopień telefonizacji na obszarze gminy Promna jest dobry. Przekazniki wszystkich operatorów sieci komórkowych rozmieszczone są w miejscowościach: Broniszew, Fałęcice i Lekarzycy.

Usługi internetowe dostarczane są siecią kablową, na bazie telefonii stacjonarnej i telewizji kablowej oraz bezprzewodowo.

4.3. Gospodarka odpadami

Gospodarka odpadami komunalnymi

Nowe przepisy nakładają na gminę obowiązek selektywnego zbierania odpadów komunalnych w celu osiągnięcia odpowiednich poziomów recyklingu. Taki system gospodarowania odpadami komunalnymi zaczął funkcjonować w gminie od 1 lipca 2013 roku.

Gmina Promna, według „Planu gospodarki odpadami dla województwa mazowieckiego na lata 2012-2017 z uwzględnieniem lat 2018-2023” należy do regionu radomskiego gospodarowania odpadami, dla którego główną instalacją (Regionalną Instalacją Przetwarzania Odpadów Komunalnych tzw. RIPOK) jest Zakład Utylizacji Odpadów Komunalnych "RADKOM" Sp. z o.o. w Radomiu. Zakład składa się z sortowni odpadów komunalnych zmieszanych i selektywnie zebranych o mocy przerobowej 102 000 Mg/rok oraz linii do kompostowania frakcji organicznej pochodzącej ze strumienia zmieszanych odpadów komunalnych o mocy przerobowej 45 000 Mg/rok. Składowiska odpadów komunalnych dla obszaru radomskiego to:

- składowisko odpadów w Radomiu - Wincentów
- składowisko odpadów w Warce.

Za gospodarkę odpadami komunalnymi na terenie gminy Promna odpowiada Związek Międzygminny "Natura" (tworzony przez gminę Promna wraz z gminami powiatu grójeckiego). System zbiórki odpadów zakłada odbiór odpadów niesegregowanych i segregowanych w podziale na: papier, metal, tworzywa sztuczne, szkło i opakowania wielomateriałowe. Gmina podlega pod sektor III odbioru odpadów z Związku i obsługiwana jest przez Tonmeier Wschód sp. z o.o. (Radom, ul. Wrocławska 3). Odpady odbierane są według harmonogramu:

- komunalne odpady niesegregowane - co 2 tygodnie
- komunalne odpady segregowane - raz na miesiąc
- szkoła - co 3 miesiące
- odpady wielkogabarytowe - 2 razy w roku.

Tabela 24. Odpady zbierane w gminie Promna w latach 2010-2014 (GUS, 2010-2014)

Wyszczególnienie	Jednostka	2010	2011	2012	2013	2014
ilość odpadów komunalnych zebranych ogółem	Mg	283,37	456,43	602,96	617,43	763,2
ilość odpadów komunalnych zebranych z gospodarstw domowych	Mg	251,37	414,63	572,81	586,56	692,5
odpady z gospodarstw domowych przypadających na 1 mieszkańca	kg	43,9	73,1	101,5	103,9	128,5

5. Charakterystyka środowiska przyrodniczego

5.1. Podstawowe cechy środowiska przyrodniczego gminy Promna

Ukształtowanie powierzchni i geologia.

Gmina Promna zgodnie z podziałem fizyczno - geograficznym J. Kondrackiego - położona jest w obrębie makroregionu Wzniesień Południowomazowieckich, którego południowa część to mezoregiony: Dolina Białobrzaska a środkowa i północna - Wysoczyzna Rawska.

Makroregion Wzniesień Południowomazowieckich (318.8) stanowi region przejściowy pomiędzy Nizinami Środkowopolskimi a Wyżyną Małopolską. Rejon jest zbudowany z gliny zwałowej lub pisaków lodowcowo-rzecznych.

Dolina Białobrzaska (318.85) jest odcinkiem doliny Pilicy o długości ok 65 km i powierzchni ok 250 km² i rozciąga się pomiędzy Białobrzegami a Tomaszowem Mazowieckim. Dolina Pilicy jest asymetryczna, szerokość doliny i tarasów nadzalewowych dochodzi do 4 km, strome północne zbocze stanowi skarpa o spadkach na ogół powyżej 15 % i wysokości względnej 15-30 m., silnie erodowana, rozcięta głębokimi wąwozami z predyspozycjami do powstawania osuwisk. Południowe zbocze doliny tworzą akumulacyjne tarasy, łagodnie zarysowane. W obrębie doliny Pilicy występują tarasy różnego wieku, położone na różnych poziomach. Są to: młody taras zalewowy, taras nadzalewowy holoceni. i tarasy starsze - plejstoceni. wyniesione do ok. 15 m. nad poziom rzeki.

Wysoczyzna Rawska (318.83) położona na północ od doliny Pilicy i na wschód od doliny Rawki, która oddziela ją od Wzniesień Łódzkich. Powierzchnia tego regionu to ok 1 700 km². Rzeźba terenu jest na ogół falista, przemodelowana jest zdenudowanymi wzniesieniami moreny czołowej o niewielkich spadkach oraz wciętymi dolinkami ze stałym lub okresowym odpływem. Występują tu gliny morenowe oraz żwirowe ostańce strefy moren czołowych zlodowacenia warciańskiego.

Teren gminy Promna wchodzi w skład jednostki geologicznej - Synklinorium brzeźnego, w którym rozpoznano utwory: kredy górnej, trzeciorzędu i czwartorzędu.

Utwory kredy (margle, wapienie, iły, piaskowce) stwierdzono na różnych głębokościach: od 45 m p.p.t. w Falęcicach do 150 m w Broniszewie.

Utwory trzeciorzędu przykrywające skały wieku kredowego, wykształcone jako piaski, mają miąższość od 141 m w Broniszewie do 33,5 m w Falęcicach, występują na głębokości około 64 m, odsłaniają się w strefie krawędziowej Pilicy.

Utwory czwartorzędowe (gliny zwałowe, piaski, osady organiczne) pokrywają teren całej gminy wykazując bardzo zróżnicowaną miąższość od 7 m do 64 m.

Warunki klimatyczne

Według podziału Polski na dzielnice rolniczo-klimatyczne gmina Promna położona jest w skrajnie południowej części tzn. dzielnicy środkowej.

Warunki topoklimatyczne charakterystyczne dla klimatu gminy to:

- średnia roczna temperatura to +7,5⁰ C,
- średnia temperatura najcieplejszego miesiąca +18,3⁰ C,
- średnia temperatura najchłodniejszego miesiąca -3,41⁰ C,
- średnioroczne opady atmosferyczne 548 mm,
- długość okresu wegetacyjnego 170-217 dni,

- przewaga wiatrów z kierunków zachodnich i południowo-zachodnich, najrzadsze wiatry z północnego wschodu,
- czas trwania pokrywy śnieżnej to 60 – 75 dni, a liczba dni z przymrozkiem wynosi od 30 do 50, natomiast bardzo mroźnych 2 – 3 dni. Ostatnie przymrozki występują na przełomie kwietnia i maja.

Na terenie gminy wyróżniają się mikroklimaty poszczególnych jednostek: teren wysoczyzny (korzystne warunki klimatu lokalnego dla osadnictwa i rolnictwa), południowa skarpa doliny Pilicy (korzystne warunki solarne dla upraw ciepłolubnych), dolina Pilicy (niekorzystne warunkami wilgotnościowymi i termicznymi, uniemożliwiającymi budownictwo mieszkaniowe).

Surowce mineralne

Budowa geologiczna stanowiąca bazę dla surowców mineralnych wskazuje na możliwość występowania na terenie gminy Promna złóż takich jak piaski i pospółki oraz gliny o torfy. Prowadzone badania nie wykazały występowania dużych złóż o charakterze przemysłowym.

Tabela 25. Udokumentowane zasoby złóż surowców naturalnych w gminie Promna (Bilans zasobów kopalin w Polsce stan na 31.12.2013 r.)

Rodzaj surowca	Złoże	Stan zagospodarowania złoża	Zasoby (tys. Mg)		Wydobycie (tys. Mg)
			bilansowe	przemysłowe	
piaski i żwiry	Promna 1	zagospodarowane, eksploatowane czasowo	572	572	-
	Promna 2	zaniechane	165	-	-
	Promna 3	eksploatowane	130	-	7
	Piekarty	zaniechane	77	-	-

Gliny nie są eksploatowane w gminie ze względu na konieczność ochrony gleb i brak popytu na ten surowiec. Torfy w dolinach: Rykałanki, Mogielanki i Pilicy są materiałem nieprzydatnym dla celów opałowych i rolniczych, ponadto posiadają duże wartości ekologiczne.

5.2. Hydrologia

Wody podziemne

Na terenie gminy wody podziemne występują w utworach: kredowych, trzeciorzędowych i czwartorzędowych.

Wody poziomu kredowego ujmowane są studniami wierconymi, których wydajność wynosi ok. 20-30 m³/h. Są to wody mętne od związków żelaza, wykazują średnią twardość i nie posiadają zanieczyszczeń bakteriologicznych.

Trzeciorzędowy poziom wodonośny to ujęcia wód z Głównego Zbiornika Wód Podziemnych Nr 215 A „Subniecka Warszawska, część centralna”. W gminie jest on ujmowany studniami głębinowymi. Wydajność studni mieści się w granicach 25-40 m³/h. Wody głębinowe nie mają zanieczyszczeń bakteriologicznych, wykazują znaczne zawartości żelaza.

Poziom wodonośny czwartorzędowy ujmowany jest studniami kopanymi i wierconymi i w zależności od budowy geologicznej i rzeźby terenu występuje na głębokościach od 0,5 m p.p.t. do kilku - kilkunastu metrów. Wody tego poziomu wykazują wpływ czynnika antropogenicznego, mogą być zanieczyszczone pestycydami.

Wody podziemne są głównym źródłem zaopatrzenia w wodę mieszkańców gminy.

Wody powierzchniowe

Obszar gminy Promna położony jest w dorzeczu rzeki Pilicy (najdłuższy lewobrzeżny dopływ Wisły). Rzeka jest nieuregulowana, posiada liczne meandry, odcięte zakola (starorzecza), wyspy i łachy piaszczyste. W całym pasie meandrów Pilicy tworzą się szerokie rozlewiska i obszary zabagnione i podmokłe.

Na terenie gminy dopływami Pilicy są: Mogielanka, Dylówka, Borówka i Stara Pilica.

Na terenie gminy Promna nie występują większe naturalne zbiorniki wodne. Istniejące zbiorniki wodne są niewielkie i często mają charakter stawów gospodarczych.

Wody powierzchniowe zajmują w gminie obszar 197 ha.

Stosunki wodne na terenie gminy nie uległy znacznym przeobrażeniom ze względu na ochronę przed degradacją czy antropopresją dolin rzecznych.

Zagrożeniem dla wód powierzchniowych są: niewłaściwe odprowadzanie ścieków bytowych i ścieków z obiektów prowadzących działalność produkcyjną, zawierających substancje szczególnie szkodliwe dla środowiska wodnego, wycieki ze zbiorników i instalacji technologicznych (np. paliwowych), zanieczyszczenia obszarowe z rolnictwa.

5.3. Przyroda

Lasy i tereny leśne

Powierzchnia gruntów leśnych na terenie gminy Promna w roku 2014 wynosiła zaledwie 602 01 ha, powierzchnia lasów 597,56 ha. Lesistość gminy wynosiła 5,07% i jest najmniejsza w powiecie.

W gminie przeważają lasy prywatne o powierzchni 324,25 ha. Lasy publiczne należące do Skarbu Państwa, będące w zarządzie Regionalnej Dyrekcji Lasów Państwowych zajmują 271,51 ha. Administracyjnie lasy należą do Nadleśnictwa Grójec, a położone są w IV klasie przyrodniczo-leśnej Mazowiecko-Podlaskiej.

Na terenie gminy brak jest większych, zwartych kompleksów leśnych (największe to uroczysko Michałów i Rykały). W lasach dominuje sosna, uzupełniana przez dąb, brzozę i modrzew. Natomiast w lasach doliny Pilicy najczęściej występującym drzewem jest olsza czarna. Drzewostan gminy jest stosunkowo młody – do 80 lat.

Zadrzewienia występują głównie w dolinie Pilicy, gdzie zespoły zaroślowe zawiązane są ze stałymi podtapianymi. Są to lasy typu gradowego: kępy wierzb, olch i łęgi topolowo-wierzbowe.

Ponadto w gminie występują zadrzewienia przyzagrodowe, śródpolne oraz zieleń urządzona cmentarna i parkowa. Zabytkowe parki podworskie znajdują się w miejscowościach: Fałęcice, Góry, Piekarty, Promna Kolonia, Rykały, Nowy Przybyszew.

Przyroda pod ochroną

Na terenie gminy Promna występują elementy środowiska przyrodniczego, które z uwagi na wysokie wartości objęte zostały różnymi formami ochrony wprowadzonymi na podstawie przepisów ogólnych z zakresu ochrony środowiska oraz miejscowych aktów prawnych. Są to znajdujące się w południowej części gminy:

- Obszar Chronionego Krajobrazu Dolina rzeki Pilicy i Drzewiczki

- Obszar mający znaczenie dla Wspólnoty Natura 2000 Dolina Dolnej Pilicy
- Obszar mający znaczenie dla Wspólnoty Natura 2000 Dolina Pilicy.

Ponadto w południowej części gminy znajduje się główny korytarz ekologiczny "Dolina Pilicy Południe".

Obszar Chronionego Krajobrazu „Dolina rzeki Pilicy i Drzewiczki” - OChK wprowadzony Rozporządzeniem nr 39 Wojewody Mazowieckiego z dnia 19 kwietnia 2002 r. o powierzchni 63 422 ha. Rozporządzenie Wojewody Mazowieckiego nr 43 z dnia 05 maja 2005 r. określa zasady czynnej ochrony ekosystemów leśnych i wodnych na tym obszarze. Część tego obszaru obejmuje wszystkie gminy powiatu białobrzeskiego. Obszar ten charakteryzuje się dużą atrakcyjnością turystyczno-krajobrazową i zróżnicowanym bogactwem przyrodniczym. Dolina Pilicy charakteryzuje się meandrującym, naturalnie ukształtowanym, korytem rzeki z licznymi wysepkami, łachami i starorzeczami. Występuje tu mozaika lasów i zadrzewień rozdzielonych półnaturalnymi łąkami. Północny brzeg Pilicy stanowi wysoka skarpa o dużym spadku, miejscami silnie zerodowana, z uformowanymi wąwozami i jarami, często porośnięta lasami na siedliskach borowych. Południowa część obszaru ma charakter równinny pokryty głównie łąkami, szuwarami i bagnami z rozproszonymi zadrzewieniami, lasami i zakrzewieniami. Obszar Chronionego Krajobrazu jest ważnym szlakiem ekologicznym o randze krajowej, zwłaszcza dla wielu rzadkich gatunków ptaków, w związku z powyższym, ale również ze względu na zróżnicowane bogactwo siedlisk oraz fauny i flory tereny te zostały włączone do sieci Natura 2000.

„Dolina Dolnej Pilicy” PLH 140016 - obejmuje równoleżnikowy 80 km odcinek doliny Pilicy, powyżej ujścia do Wisły oraz dolinę Drzewiczki. W części południowo-zachodniej obszaru znajdują się Błota Brudzewskie, największe (kilkuset ha) torfowisko w dolinie - w znacznej części również zmeliorowane i osuszone. Część południowa jest płaska, w większości porośnięta lasami łągowymi z fragmentami starych dąbrów – jest to pozostałość „lasów spalskich”. Ostoja charakteryzuje się bogatą florą - stwierdzono występowanie 575 gatunków roślin naczyniowych, 10 typów siedlisk z Załącznika I Dyrektywy Siedliskowej - od kserotermicznych po bagienne oraz 9 gatunków z Załącznika II tej Dyrektywy. Pilica jest jedną z ważniejszych rzek w Polsce dla ochrony ichtiofauny (występuje tu 7 gatunków ryb z Załącznika II Dyrektywy Siedliskowej). Ostoja w znacznej części pokrywa się z ostoją ptasią o randze krajowej "Dolina Pilicy".

„Dolina Pilicy” PLB 140003 - obszar obejmuje 80-cio kilometrowej długości odcinek Pilicy, pomiędzy Inowłodzem a ujściem rzeki do Wisły. Obszar jest uznawany za ostoję ptasią o randze krajowej. Stwierdzono tu występowanie 32 gatunków ptaków wymienianych w Załączniku I Dyrektywy Ptasiej. Jest to również miejsce występowania 11 gatunków ptaków wpisanych do Polskiej Czerwonej Księgi Zwierząt. Ostoja ma duże znaczenie dla ptaków środowisk podmokłych. Odnotowano tu łągi 56 gatunków ptaków związanych z takimi terenami. Ponadto odnotowano występowanie 2 gatunków ssaków i 6 gatunków ryb znajdujących się w Załączniku II Dyrektywy Siedliskowej. Stwierdzono też 575 gatunków roślin naczyniowych, z których 18 podlega ochronie prawnej. Na terenie ostoi występuje 9 siedlisk z Załącznika I Dyrektywy Siedliskowej.

Planowane do objęcia ochroną są na terenie gminy użytki ekologiczne:

- Przybyszewski ols - ujściowy odcinek rzeki Dylówki, której towarzyszą zarośnięte stawy rybne i podtopiony ols z gniazdującymi rzadkimi ptakami

- Olszamy-staw - kilkuhektarowy bezodpływowy zbiornik wodny z ostoją ptaków wodno-błotnych i miejscem rozrodu płazów wyróżniający się swoją naturalnością i bioróżnorodnością wśród otaczających agrocenoz
- Promna - zespół największych torfianek w dolinie Pilicy zarastających olszą i wierzbą ze zbiorowiskiem roślinnym i gniazdującymi rzadkimi ptakami
- Brzeźce - silnie uwilgotniona łąka w dolinie Pilicy z oczkami wodnymi oraz roślinnością szuwarowo-torfowiskową; optymalne warunki gniazdowania ptaków wodno-błotnych.

Wartościowym obszarem w gminie jest również zespół przyrodniczo-krajobrazowy „Dolina Rykalanki” z fragmentem doliny rzeki Rykalanki dobrze zachowanym parkiem pałacowym w Rykałach, z występującym starodrzewem olszowym, terenami źródłiskowymi na zboczach doliny pomnikowymi drzewami i występowaniem kilkudziesięciu gatunków ptaków.

Pomniki przyrody w gminie Promna to przede wszystkim pojedyncze drzewa występujące w zabytkowych parkach w miejscowościach: Fałęcice, Piekarty, Promna, Przybyszew i Wysoka. W parku w Rykałach znajdują się 2 aleje lipowe z ok. 80 sztukami drzew, pojedyncze drzewa (olchy, dęby, jesiony, platany) - ogółem 27 sztuk oraz głąz narzutowy.

6. Zagospodarowanie przestrzenne

6.1. Uwarunkowania zagospodarowania

Obowiązujące dokumenty zagospodarowanie przestrzennego

Gmina Promna zgodnie z zapisami ustawy z dnia 27 marca 2003 roku o planowaniu i zagospodarowaniu przestrzennym (Dz. U. nr 80, poz. 717) posiada opracowane "Studium uwarunkowań i kierunków zagospodarowania przestrzennego dla Gminy Promna", którego część tekstowa i część graficzna stanowią załącznik nr 1 do uchwały Nr XIX/101/12 Rady Gminy w Promnie z dnia 14 marca 2012 r.

Podstawowe ustalenia „Studium...” obejmują kierunki zagospodarowania przestrzennego dla obszaru gminy z aspekcie: struktury przestrzennej, przeznaczania terenów pod konkretne funkcje, ochrony środowiska, rozwoju systemów komunikacji i infrastruktury technicznej, społecznej, kształtowaniu przestrzeni rolniczej i leśnej.

Podstawowymi dokumentami sterującym zagospodarowaniem przestrzennym w gminie są miejscowe plany zagospodarowania przestrzennego. Uchwałą nr XXXVI/265/06 Rady gminy Promna z dnia 26 października przyjęto "Miejscowy plan zagospodarowania przestrzennego dla obszaru Gminy Promna". MPZP zawiera ustalenia szczegółowe zagospodarowania przestrzennego i zabudowy dla poszczególnych jednostek planistycznych.

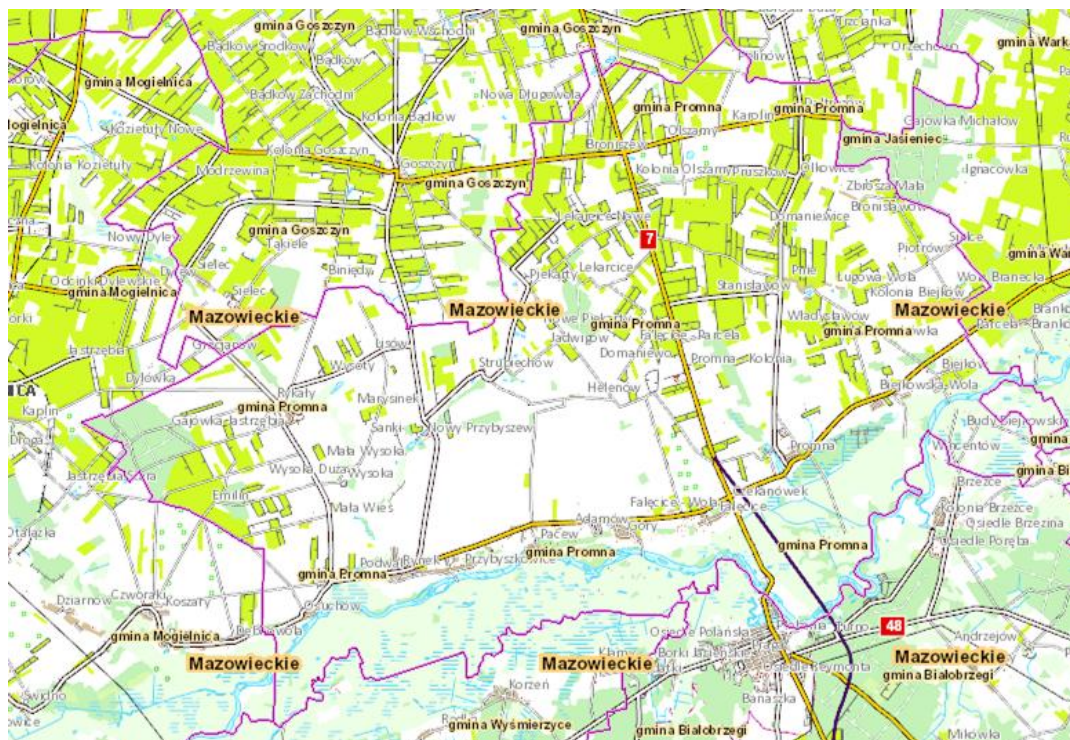
Zagospodarowanie przestrzeni

W gminie Promna 88,2 % powierzchni zajmują użytki rolne. Pozostał część zajmują: grunty pod wodami - 6,4 %, powierzchnie zabudowane - 2,5%, grunty pod wodami - 1,9% oraz nieużytki 1%.

Tabela 26. Struktura użytkowania gruntów (w ha) w gminie Promna w 2014 r. (GUS, 2014)

Kierunki wykorzystania gruntu		Powierzchnia w ha
powierzchnia gminy		12 026
użytki rolne ogółem		10 612
w tym:	grunty orne	6 389
	sady	1 620
	łąki trwałe	1 519
	grunty rolne zabudowane	357
	grunty pod stawami	3
	grunty pod rowami	14
grunty leśne i zadrzewione ogółem		757
grunty pod wodami		238
grunty zabudowane i zurbanizowane		300
w tym:	tereny mieszkaniowe	28
	tereny przemysłowe	4
	inne tereny zabudowane	25
	terenu zurbanizowane niezabudowane	4
	tereny rekreacji i wypoczynku	6
	tereny komunikacyjne - drogi	233
nieużytki		119

Rysunek 3. Struktura funkcjonalno-przestrzenna gminy Promna (<http://geoserwis.gdos.gov.pl/mapy/>)



Struktura funkcjonalno-przestrzenna gminy Promna składa się z:

- części środkowo-północnej - obszaru o dobrych warunkach rozwoju funkcji rolniczych z ukształtowanym, specjalistycznym kierunkiem produkcji sadowniczej, cechującym się rolniczym charakterem zabudowy tj. mniejszymi jednostkami osadniczymi i znacznym rozproszeniem zabudowy;
- części południowej „nadopilickiej” o zróżnicowanej rzeźbie terenu i wysokich walorach estetyczno-krajobrazowych (obszar chronionego krajobrazu) z predyspozycjami do pełnienia funkcji mieszkalnych, rekreacji i turystyki.

W część południową skoncentrowane są główne jednostki osadnicze gminy (zamieszkałe przez ponad połowę ludności gminy) wraz z administracyjno-usługowym ośrodkiem gminnym oraz uzupełniającymi ośrodkami koncentracji usług i produkcji.

Istotnym elementem struktury funkcjonalno-przestrzennej gminy jest przebiegająca droga krajowa nr 7 oraz krzyżująca się z nią droga wojewódzka nr 731, ponieważ wzdłuż powyższych ciągów komunikacyjnych kształtuje się zabudowa mieszkaniowa, usługowa oraz działalność gospodarcza.

Jednostkami administracyjnymi w gminie są 32 sołectwa.

6.2. Zabudowa gminy

Zabudowa i budynki

Na rozmieszczenie terenów zabudowy mieszkalnej i niemieszkalnej na terenie gminy Promna wpływ miały: sieć hydrograficzna obszaru, układ komunikacyjny.

Tabela 27. Funkcje jednostek osiedleńczych w gminie Promna (Studium kierunków i zagospodarowania przestrzennego dla Gminy Promna)

Cześć struktury przestrzennej	Podstawowe funkcje obszaru	Jednostka osadnicza
pasmo nadpilickie	ośrodek gminny, administracja szczebla gminnego mieszkaniowo - usługowe i letniskowe usługowo-produkcyjne zabudowa rolnicza	Promna Promna Kolonia
	ośrodek uzupełniający - usługowy mieszkaniowo - usługowe zabudowa rolnicza	Przybyszew
	ośrodek uzupełniający - usługowy mieszkaniowo - usługowe i letniskowe mieszkaniowo - letniskowe i letniskowe zabudowa rolnicza	Fałęcice Parcela Fałęcice Wola Góry Adamów
	mieszkaniowo - usługowe i zabudowa rolnicza mieszkaniowo - letniskowe i letniskowe	Biejków Biejkowska Wola Osuchów Pacew
część środkowo-północna	mieszkaniowo - usługowe i zabudowa rolnicza usługowo - produkcyjna	Rykały
	mieszkaniowo - usługowe i zabudowa rolnicza	pozostałe sołectwa gminy

W zabudowie gminy wyróżnia się:

- tereny zabudowy zagrodowej - mieszkaniowej wraz z zabudową gospodarczą związane z produkcją rolną, z towarzyszącymi usługami, w tym wytwórczości i rzemiosła, usługami agroturystycznymi,
- tereny zabudowy mieszkaniowej jednorodzinnej,
- tereny zabudowy rekreacji indywidualnej (letniskowej),
- tereny zabudowy produkcyjno - usługowej - obiekty i urządzenia związane z obsługą komunikacji, infrastrukturą techniczną, magazyny, składy itp.

"Studium uwarunkowań i zagospodarowania przestrzennego gminy" nie przewiduje zasadniczych zmian w strukturze przestrzennej gminy. Obszar gminy będzie utrzymany jako sfera produkcji rolniczej. Na terenach rolnych zabudowa mieszkaniowa będzie ograniczona do pasm przy drogach o dominującej zabudowie zagrodowej lub do zabudowy zagrodowej rozproszonej. W innych przypadkach zabudowa kształtować się będzie jako rozszerzenie lub wypełnienie poszczególnych rozplanowań miejscowości.

Mieszkalnictwo

Dla poziomu życia ludności gminy ważne są również wskaźniki mieszkaniowe, tj.: powierzchnia lokalu, wyposażenie w instalacje techniczno-sanitarne, dostęp do infrastruktury technicznej.

Na terenie gminy jest łącznie 2 089 budynków mieszkalnych (w zasobach osób prywatnych), 2 133 mieszkań, o przeciętnej powierzchni ponad 84,5 m².

Przeciętna powierzchnia użytkowa jednego mieszkania w gminie wynosi 84,5 m² – w porównaniu średnia wielkość mieszkania w powiecie białobrzeskim wynosi 82,3 m², w podregionie radomskim 72,5 m². Przeciętna powierzchnia użytkowa mieszkania na 1 osobę w gminie wynosi 32,2 m², w powiecie – 28,6 m², a w podregionie – 22,9 m².

Tabela 28. Charakterystyka zasobów mieszkaniowych w gminie Promna w latach 2010-2014 (GUS, 2010-2014)

Wyszczególnienie	Jednostka	2010	2011	2012	2013	2014
budynki mieszkalne	szt.	2 065	2 050	2 059	2 072	2 089
Zasoby mieszkaniowe						
mieszkania ogółem	szt.	2 083	2 093	2 102	2 116	2 133
izby	szt.	7 563	7 612	7 667	7 748	7 844
powierzchnia użytkowa mieszkań ogółem	m ²	173 056	174 883	175 745	177 668	180 171
Wskaźniki						
przeciętna powierzchnia użytkowa 1 mieszkania	m ²	83,1	83,3	83,6	84,0	84,5
przeciętna powierzchnia użytkowa na 1 osobę	m ²	30,3	30,8	31,1	31,6	32,2
Wyposażenie mieszkań w instalacje						
wodociąg	%	78,8	78,9	79,0	79,1	79,3
łazienka	%	67,8	68,0	68,0	68,3	68,9
centralne ogrzewanie	%	51,3	51,5	51,7	52,0	52,8

Z okresem wzniesienia budynku mieszkalnego wiąże się zarówno rodzaj stosowanych materiałów budowlanych, stan techniczny budynku oraz przeciętna wielkość powierzchni użytkowej. Ruch budowlany na terenie gminy, biorąc pod uwagę okres 2002-2012, kształtuje się na poziomie ok. 11 mieszkań na rok i dotyczy budynków nowych, jak również po rozbudowie. Nowe mieszkania realizowane są w szczególności w ramach budownictwa indywidualnego i charakteryzują się wyższym standardem zamieszkania.

Jakość i komfort zamieszkania z roku na rok ulega stopniowej poprawie, co wynika w głównej mierze z podwyższania stanu technicznego budynków już istniejących (podczas remontów i termomodernizacji) oraz budowy nowych. Zmiany średniej powierzchni użytkowej mieszkania świadczą o zaspokajaniu potrzeb mieszkaniowych w poszczególnych okresach.

Część II

PLANOWANIE STRATEGICZNE ROZWOJU GMINY PROMNA

1. Identyfikacja problemów i szans rozwoju gminy Promna

1.1. Analiza SWOT

Analiza SWOT jest narzędziem pomocniczym pozwalającym ocenić otoczenie planowanego przedsięwzięcia, a także jego powodzenie. Jest jedną z metod, którą można się posłużyć przy planowaniu strategicznym. Opiera się ona na zidentyfikowaniu haseł obrazujących wszelkie aspekty charakteryzowanego zjawiska. Są to:

- mocne i słabe strony (opisujących czynniki wewnętrzne),
- szanse i zagrożenia (opisujących czynniki zewnętrzne mające wpływ na dany obszar).

Ocena potencjału w aspekcie słabych i mocnych stron pozwala na określenie siły i słabości gminy w zakresie analizowanych sfer. Silny potencjał to baza umożliwiająca budowanie strategii, słabości to problemy i ograniczenia do pokonania. Zagrożenia to ostrzeżenie przed niepożądanym rozwojem warunków zewnętrznych, szanse to wsparcie i inspiracje dla lokalnej polityki.

Tabela 29. Uwarunkowania wewnętrzne Gminy Promna - analiza SWOT

Obszar	Mocne strony	Słabe strony
Położenie i warunki naturalne	<ul style="list-style-type: none"> • Położenie gminy - dostępność większych ośrodków miejskich • Połączenia ponadregionalne dzięki drodze krajowej nr 7 • Walory przyrodniczo-krajobrazowe gminy - zwłaszcza obszarów przy rzece Pilicy • Tereny chronione: Obszar Chronionego Krajobrazu Dolina rzeki Pilicy i Drzewiczki, Natura 2000 Dolina Dolnej Pilicy, Natura 2000 Dolina Pilicy, użytki ekologiczne i pomniki przyrody 	<ul style="list-style-type: none"> • Słaba lesistość (5,07%) • Mała ilość zbiorników wodnych • Brak surowców mineralnych • Braki w infrastrukturze technicznej przyjaznej dla środowiska, np. kanalizacji • Niska świadomość ekologiczna mieszkańców
Ludność i uwarunkowania społeczne	<ul style="list-style-type: none"> • Spadek liczby osób bezrobotnych • Odpowiadająca potrzebom gminy oświata: przedszkole, szkoły podstawowe i gimnazjum • Zagwarantowana podstawowa opieka medyczna, pomoc społeczna oraz bezpieczeństwo • Cykliczne imprezy kulturalne, sportowe, festyny, imprezy gminne • Zabytkowe dziedzictwo kulturalne gminy: zachowana zabudowa, pałce i parki oraz architektura sakralna • Dostępność infrastruktury rekreacyjnej w miejscowościach • Istniejąca baza hotelowa, noclegowa, obsługi turystyki • Aktywność społeczna mieszkańców 	<ul style="list-style-type: none"> • Spadek liczby mieszkańców w wyniku ujemnego przyrostu naturalnego i salda migracji • Niekorzystne wskaźniki demograficzne - przewaga osób w wieku poprodukcyjnym nad mieszkańcami w wieku przedprodukcyjnym oraz niekorzystne wskaźniki w prognozach ludności do roku 2035 • Migracja zarobkowa mieszkańców, dojazdy do pracy w większych ośrodkach miejskich oraz za granicę • Brak miejsc pracy dla młodych i wykształconych osób • Słaba dostępność do ośrodków kultury

Strategia Rozwoju Gminy Promna na lata 2015-2022

Gospodarka i rolnictwo	<ul style="list-style-type: none"> • Wzrastająca liczba zarejestrowanych podmiotów gospodarczych • Korzystne warunki dla rozwoju rolnictwa, w tym sadownictwa • Tradycje rolnicze, prywatna własność • Dostępność siły roboczej • Korzystne warunki (środowisko naturalne, zabytkowe obiekty) sprzyjające rozwojowi turystyki, agroturystyki i rekreacji • Rozwój dużych gospodarstw rolnych (inwestowanie w produkcję rolną, specjalizacja produkcji, zakup maszyn, odpowiednie składowanie płodów, itp.) • Działające przedsiębiorstwa związane z branżą przetwórczą • Duża liczba podmiotów gospodarczych działających w branży handlowej 	<ul style="list-style-type: none"> • Zbyt mały udział gospodarstw rolnych specjalistycznych i nowoczesnych, prowadzących intensywną produkcję rolną • Brak zakładów przemysłowych i alternatywnych miejsc pracy • Brak promocji lokalnych produktów i działających firm • Słabo rozwinięta infrastruktura techniczna
Zagospodarowanie przestrzenne i infrastruktura techniczna	<ul style="list-style-type: none"> • Odpowiadająca potrzebom sieć dróg, w tym drogi umożliwiające połączenia ponadregionalne: droga krajowa nr 7 i droga wojewódzka nr 731 • Dostępność gazu ziemnego • Pełne zaopatrzenie w energię elektryczną • Powszechność usług telekomunikacyjnych, w tym internetu • Funkcjonowanie systemu selektywnej zbiórki odpadów 	<ul style="list-style-type: none"> • Koncentracja zabudowy mieszkaniowej w południowej części gminy przy Pilicy • Niewykorzystane zasoby przyrodnicze na tworzenie terenów rekreacyjno - sportowych dla mieszkańców i obsługi ruchu turystycznego • Słabo rozwinięta infrastruktura techniczna w zakresie wodociągownia • Brak kanalizacji sanitarnej • Niepełna infrastruktura drogowa

Tabela 30. Uwarunkowania zewnętrzne Gminy Promna - analiza SWOT

Obszar	Szanse	Zagrożenia
Położenie i warunki naturalne	<ul style="list-style-type: none"> • Promocja gminy i jej walorów turystycznych i wypoczynkowych - rozwój ośrodków nad Pilicą • Dostępność funduszy zewnętrznych na inwestycje związane z ochroną środowiska • Popyt na energię odnawialną pochodząca z zasobów naturalnych, w tym z upraw • Zalesienie słabszych gruntów rolnych 	<ul style="list-style-type: none"> • Niedostateczna promocja walorów gminy
Ludność i uwarunkowania społeczne	<ul style="list-style-type: none"> • Poprawa standardu życia mieszkańców, wzrost poziomu usług społecznych, rozbudowa infrastruktury technicznej • Wykorzystanie zewnętrznych źródeł finansowania na rozwój infrastruktury społecznej oraz rozwój zasobów ludzkich • Wykorzystanie potencjału ludzkiego • Aktywizacja mieszkańców, kreowanie liderów lokalnych • Działalność stowarzyszeń i fundacji dla rozwoju gminy 	<ul style="list-style-type: none"> • Zaostrzenie niekorzystnych trendów demograficznych ze względu na wzrost migracji zarobkowej i brak aktywności w tworzeniu miejsc pracy poza rolnictwem • Zbyt duże obciążenie gminy obowiązkami społecznymi przy braku wsparcia ze strony państwa • Choroby cywilizacyjne • Wzrost patologii społecznych

Strategia Rozwoju Gminy Promna na lata 2015-2022

Gospodarka i rolnictwo	<ul style="list-style-type: none"> • Dostępność funduszy strukturalnych Unii Europejskiej na rozwój rolnictwa, gospodarki, turystyki, infrastruktury technicznej i pobudzania rynku pracy • Możliwość przyciągnięcia zewnętrznych inwestorów różnorodnych branży • Duże możliwości korzystania z instytucji finansowych wspierających podmioty gospodarcze • Rozwój techniki, innowacji i nowych technologii możliwych do wdrożenia lub wykorzystania na wsi 	<ul style="list-style-type: none"> • Duża konkurencja w aplikowaniu o środki zewnętrzne • Ograniczenie tempa rozwoju gospodarczego • Konkurencja ze strony ościennych gmin o zbliżonych walorach • Wysokie koszty produkcji oraz tworzenia i utrzymania miejsc pracy • Postępująca degradacja gleb : zakwaszenie, erozja, stosowanie nawozów • Konkurencyjne ceny produktów rolnych
Zagospodarowanie przestrzenne i infrastruktura techniczna	<ul style="list-style-type: none"> • Promocja terenów pod inwestycje gospodarcze, usługowe, mieszkaniowe oraz walorów turystycznych gminy • Uzupełnienie infrastruktury wodno-kanalizacyjnej • Poprawa infrastruktury drogowej (współpraca z samorządem powiatowym, sukcesywna wymiana nawierzchni dróg gminnych) • Wykorzystanie terenów atrakcyjnych przyrodniczo • Rozwój budownictwa letniskowego 	<ul style="list-style-type: none"> • Opóźnienia w realizacji inwestycji proekologicznych

1.2. Założenia do "Strategii Rozwoju Gminy Promna na lata 2015-2022"

Na podstawie przeprowadzonej diagnozy stanu obecnego gminy Promna i jej podsumowaniu - w postaci przeprowadzonej analizy SWOT - dla "Strategii Rozwoju Gminy Promna" przyjmuje się założenia:

- Gmina Promna posiada predyspozycje i możliwości do rozwoju gospodarczego na bazie:
 - produkcji rolnej - głównie sadownictwa,
 - rozwoju różnych form małej i średniej przedsiębiorczości,
 - lokalizacji na jej terenie inwestycji zewnętrznych inwestorów strategicznych, tworzących miejsca pracy w rolnictwie i poza nim.
- Należy dążyć do zrównoważonego rozwoju wszystkich obszarów gminy Promna w oparciu o rozwój i powszechną dostępność mieszkańców gminy do infrastruktury technicznej, społecznej, kulturalnej, sportowej, rekreacyjnej i wypoczynkowej.
- Konieczność odniesienia się do zachodzących na terenie gminy trendów demograficznych i społecznych.
- Należy wzmacniać potencjał tkwiący w społeczeństwie gminy.
- Konieczność uwzględnienia w planach rozwojowych gminy zasad ochrony środowiska i właściwej gospodarki przestrzennej.
- Należy zabiegać o aktywną współpracę z partnerami: jednostkami samorządu terytorialnego wszystkich szczebli na terenie kraju, miastami partnerskimi, organizacjami pozarządowymi, inwestorami, itp.

2. Wizja i misja gminy Promna

Wizja rozwoju gminy jest wyrazem jej aspiracji oraz wyobrażeń na temat jej przyszłości, określających rangę, atrakcyjność, efekty wykorzystania atutów i szans rozwojowych a także eliminację problemów i zagrożeń w określonej przyszłości.

Wizja gminy Promna:

Gminę Promna charakteryzują:

- ***wysoki standard życia mieszkańców***
 - ***nowoczesne rolnictwo***
 - ***atrakcyjność dla inwestorów***

Sposobem urzeczywistnienia zakładanej wizji jest misja. Misja jest zwięzłym opisem docelowego, oczekiwanego stanu i zakresu funkcji spełnianych przez gminę wobec jej mieszkańców i otoczenia. Stan opisywany w misji ma charakter idealny, którego osiągnięcie powinno być zasadniczym celem wszystkich działań podejmowanych przez lokalną społeczność i władze.

Misja rozwoju gminy Promna:

***Gmina Promna jest gminą przyjazną dla mieszkańców
oraz atrakcyjną dla podmiotów gospodarczych,
inwestorów i turystów***

3. Plan strategiczny dla gminy Promna na lata 2015-2022

3.1. Obszary priorytetowe i cele rozwoju gminy Promna

Punktem wyjścia do szczegółowych rozwiązań przewidzianych w niniejszej "Strategii..." jest określenie zasadniczych obszarów priorytetowych rozwoju gminy Promna.

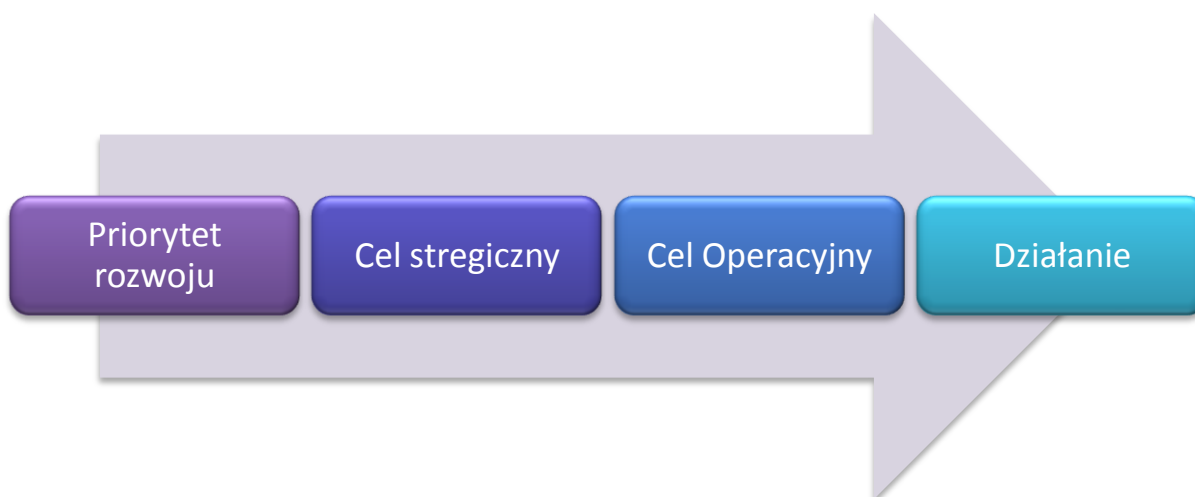
Rysunek 4. Obszary priorytetowe rozwoju gminy Promna



Obszary priorytetowe, wyszczególnione w ramach "Strategii Rozwoju dla Gminy Promna na lata 2015-2022", wynikają z przyjętej wizji rozwoju Gminy Promna do roku 2022 i zdefiniowanych wyzwań rozwojowych.

Dla każdego ze strategicznych obszarów rozwoju sformułowany został cel strategiczny (w perspektywie 2022 roku), z którego wynikają cele operacyjne. Dla ich urzeczywistnienia wyodrębniono natomiast kierunki interwencji, czyli działania.

Rysunek 5. Struktura planu działań dla gminy Promna



Rysunek 6. Plan strategiczny dla gminy Promna



3.2. Plan działań gminy Promna

Plan działań "Strategii Rozwoju Gminy Promna na lata 2015-2022" zaprezentowano w układzie tabelarycznym z podziałem na priorytety i cele operacyjne oraz działania i konkretne zadania inwestycyjne lub organizacyjne.

**Priorytet strategiczny:
ZARZĄDZANIE ROZWOJEM GMINY**

Cel operacyjny 1.1. Sprawny system zarządzania i administracji

Tabela 31. Kierunki działań w ramach celu operacyjnego 1.1. Sprawny system zarządzania i administracji

Działanie	Institucja koordynująca	Partner	Potencjalne źródła finansowania
Działania organizacyjne			
Zaplanowanie długookresowego planu zadań inwestycyjnych dla gminy	Gmina Promna	-	w ramach zadań własnych
Świadczenie profesjonalnych usług na rzecz ludności w gminie przez wszystkie instytucje użyteczności publicznej (instytucje gminne, opieki zdrowotnej, placówki oświatowe, kulturalne, itp.)i dostosowanie ich do rzeczywistych potrzeb mieszkańców	Gmina Promna	Placówki oświatowe Placówki pomocy społecznej Placówki ochrony zdrowia Placówki kultury	Środki własne
Stworzenie elektronicznego obiegu dokumentów, wprowadzenie podpisu elektronicznego, wymiana sprzętu IT w Urzędzie Gminy	Gmina Promna	-	Środki własne
Zachowanie spójności zamierzeń gospodarczych i społecznych z warunkami zagospodarowania przestrzennego - egzekwowanie MPZP, unikanie kolizyjności inwestycji, zachowanie ładu przestrzennego	Gmina Promna	-	w ramach zadań własnych

Cel strategiczny 1.2. Rozwój nowoczesnej infrastruktury technicznej

Tabela 32. Kierunki działań w ramach celu operacyjnego 1.2. Rozwój nowoczesnej infrastruktury technicznej

Działanie	Institucja koordynująca	Partner	Potencjalne źródła finansowania
Działania organizacyjne			
Współpraca z zarządcami dróg powiatowych, wojewódzkich, krajowych w celu poprawy stanu technicznego dróg i otoczenia drogowego stanowiących oś komunikacyjną gminy	Gmina Promna	Zarządcy dróg powiatowych, wojewódzkich i krajowych	w ramach zadań własnych
Wspieranie rozwoju komunikacji autobusowej obejmującej gminę	Gmina Promna	PKS Przewoźnicy prywatni	w ramach zadań własnych

Strategia Rozwoju Gminy Promna na lata 2015-2022

Promocja wykorzystywania odnawialnych źródeł energii (OZE) oraz innych "czystych" technologii w energetyce ciepłej gospodarstw domowych (instalacje solarne, wykorzystanie biomasy, itp.)	Gmina Promna	-	w ramach zadań własnych
Promocja termomodernizacji budynków mieszkalnych oraz wymiany przestarzałych urządzeń grzewczych	Gmina Promna	-	w ramach zadań własnych
Promowanie budowy przydomowych, ekologicznych oczyszczalni ścieków, w miejscach, gdzie sieć kanalizacyjna nie może być zrealizowana	Gmina Promna	-	w ramach zadań własnych
Działania inwestycyjne			
Modernizacje dróg powiatowych, wojewódzkich i krajowych według potrzeb na terenie gminy	Gmina Promna	Zarządcy dróg powiatowych, wojewódzkich i krajowych	Środki własne Środki Urzędu Marszałkowskiego Środki Unii Europejskiej
Inwestycje w zakresie modernizacji i remontów dróg gminnych	Gmina Promna	-	Środki własne Środki Urzędu Marszałkowskiego Środki Unii Europejskiej
Przebudowa drogi gminnej w miejscowościach Pnie, Biejków, Biejkowska Wolna, Olszamy, Lekarzycy Stare	Gmina Promna	-	Środki własne Środki Urzędu Marszałkowskiego Środki Unii Europejskiej
Przebudowa mostu komunikacyjnego w miejscowości Osuchów	Gmina Promna	-	Środki własne Środki Urzędu Marszałkowskiego Środki Unii Europejskiej
Poprawa stanu infrastruktury okołodrogowej (tj. chodniki, parkingi, przejścia dla pieszych, wiaty przystankowe, itp.) na terenie gminy	Gmina Promna	-	Środki własne Środki Urzędu Marszałkowskiego Środki Unii Europejskiej
Rozbudowa i modernizacja oświetlenia ulicznego na terenie gminy	Gmina Promna	-	Środki własne WFOŚiGW
Wyznaczenie i oznakowanie tras rowerowych, spacerowych, turystycznych, edukacyjnych na terenie gminy	Gmina Promna	LGD "Zapilicze" Organizacje pozarządowe	Środki własne Środki organizacji pozarządowych
Budowa i modernizacja sieci wodociągowej według potrzeb na terenie gminy	Gmina Promna	-	Środki własne Środki Urzędu Marszałkowskiego WFOŚiGW Środki Unii Europejskiej
Przebudowa stacji uzdatnienia wody w miejscowości Promna	Gmina Promna	-	Środki własne Środki Urzędu Marszałkowskiego WFOŚiGW Środki Unii Europejskiej

Strategia Rozwoju Gminy Promna na lata 2015-2022

Przebudowa stacji uzdatnienia wody w miejscowości Rykały	Gmina Promna	-	Środki własne Środki Urzędu Marszałkowskiego WFOŚiGW Środki Unii Europejskiej
Przebudowa stacji uzdatnienia wody w miejscowości Broniszew	Gmina Promna	-	Środki własne Środki Urzędu Marszałkowskiego WFOŚiGW Środki Unii Europejskiej
Budowa oczyszczalni ścieków w miejscowości Rykały	Gmina Promna	-	Środki własne Środki Urzędu Marszałkowskiego WFOŚiGW Środki Unii Europejskiej
Budowa sieci kanalizacji sanitarnej w miejscowości Rykały	Gmina Promna	Mieszkańcy	Środki własne Środki Urzędu Marszałkowskiego WFOŚiGW Środki Unii Europejskiej
Realizacja budowy przydomowych oczyszczalni ścieków w gospodarstwach domowych na terenie gminy	Gmina Promna	Mieszkańcy	Środki własne Środki Urzędu Marszałkowskiego WFOŚiGW Środki Unii Europejskiej Środki mieszkańców
Rozwój i modernizacja sieci energetycznych i GPZ według potrzeb na terenie gminy	Zakład energetyczny	Gmina Promna	Środki własne WFOŚiGW
Rozbudowa sieci gazociągowej według potrzeb na terenie gminy	Zakład gazowniczy	Gmina Promna Mieszkańcy	Środki własne Środki mieszkańców
Rozbudowa sieci dostępowej do internetu w oparciu o nowoczesne rozwiązania technologiczne (np. sieci światłowodowej) na terenie gminy	Gmina Promna	Dostawcy usług telekomunikacyjnych	Środki własne Środki Urzędu Marszałkowskiego Środki Unii Europejskiej

Cel operacyjny 1.3. Realizacja zadań z zakresu ochrony wartości przyrodniczych

Tabela 33. Kierunki działań w ramach celu operacyjnego 1.3. Realizacja zadań z zakresu ochrony wartości przyrodniczych

Działanie	Instytucja koordynująca	Partner	Potencjalne źródła finansowania
Działania organizacyjne			
Wzrost poziomu świadomości ekologicznej społeczeństwa poprzez prowadzenie edukacji w zakresie m.in.: konieczności selektywnej zbiórki odpadów, zmniejszenie emisji spalin z ogrzewania, oszczędności energetycznej itp.	Gmina Promna	Placówki oświatowe Organizacje pozarządowe	środki własne
Przestrzeganie regulaminu utrzymania porządku i czystości w gminie	Gmina Promna	Mieszkańcy	w ramach zadań własnych

Strategia Rozwoju Gminy Promna na lata 2015-2022

Dbłość o centra miejscowości, zwiększenie ich estetyki i dostosowanie do potrzeb mieszkańców	Gmina Promna	Mieszkańcy	w ramach zadań własnych
Wprowadzanie zalesień na terenach gorszych klas ziemi lub na nieużytkach	Gmina Promna	Rolnicy	środki własne
Rozwój infrastruktury technicznej przyjaznej środowisku naturalnemu (oczyszczalnie przydomowe, instalacje solarne)	Gmina Promna	Mieszkańcy	środki własne
Propagowanie bardziej ekologicznych niż tradycyjne źródeł energii do ogrzewania budynków (np. przyłączenie do sieci gazowej, wprowadzenie ogrzewania olejowego, biomasy, itp.)	Gmina Promna	Organizacje pozarządowe	w ramach zadań własnych
Propagowanie termomodernizacji budynków mieszkalnych	Gmina Promna	-	w ramach zadań własnych
Utrzymywanie i ochrona form indywidualnej ochrony przyrody	Gmina Promna	-	w ramach zadań własnych
Działania inwestycyjne			
Usuwanie odpadów zawierających azbest z terenu gminy	Gmina Promna	Mieszkańcy	Środki własne WFOŚiGW Środki mieszkańców
Tworzenie zbiorników retencyjnych i rekreacyjnych na terenie gminy	Gmina Promna	-	Środki własne WFOŚiGW

Cel operacyjny 1.4. Aplikowanie o środki zewnętrzne i promowanie zasobów gminy

Tabela 34. Kierunki działań w ramach celu operacyjnego 1.4. Aplikowanie o środki zewnętrzne i promowanie zasobów gminy

Działanie	Instytucja koordynująca	Partner	Potencjalne źródła finansowania
Działania organizacyjne			
Aktywność w poszukiwaniu zewnętrznych źródeł finansowania (środków krajowych, europejskich)	Gmina Promna	-	w ramach zadań własnych
Wykorzystywanie różnorodnych źródeł współfinansowania realizacji zadań inwestycyjnych i działań organizacyjnych w gminie	Gmina Promna	-	w ramach zadań własnych
Kształtowanie pozytywnego wizerunku gminy w środkach masowego przekazu o zasięgu lokalnym i ponadlokalnym	Gmina Promna	LGD "Zapilicze"	Środki własne
Promocja posiadanych terenów inwestycyjnych na cele gospodarcze	Gmina Promna	-	w ramach zadań własnych
Promocja atrakcyjnej oferty terenów rolnych dla potencjalnych inwestorów pragnących inwestować w lokalnym agrobiznesie	Gmina Promna	-	w ramach zadań własnych
Promocja atrakcyjnych terenów i obiektów (np. zabytkowych) dla rozwoju różnego rodzaju usług, np. turystycznych	Gmina Promna	LGD "Zapilicze"	Środki własne

**Priorytet strategiczny:
USŁUGI SPOŁECZNE**

Cel operacyjny 2.1. Zapewnienie wysokiego standardu usług społecznych

Tabela 35. Kierunki działań w ramach celu operacyjnego 2.1. Zapewnienie wysokiego standardu usług społecznych

Działanie	Instytucja koordynująca	Partner	Potencjalne źródła finansowania
Działania organizacyjne			
Doskonalenie pracy pracowników instytucji społecznych poprzez szkolenia	Gmina Promna	Placówki oświatowe Placówki pomocy społecznej Placówki ochrony zdrowia Placówki kultury	Środki własne
Kontynuacja działań instytucji pomocy społecznej w gminie	Gminny Ośrodek Pomocy Społecznej	Gmina Promna	w ramach zadań własnych
Monitorowanie zjawisk patologicznych i likwidacja przyczyn dysfunkcji, przeciwdziałanie wystąpieniu zjawisk patologicznych w środowiskach domowych na terenie gminy	Gminny Ośrodek Pomocy Społecznej	Gmina Promna GKRPA PCPR w Białobrzegach	w ramach zadań własnych
Współpraca z Powiatowym Urzędem Pracy w zakresie podejmowania działań aktywizujących osoby bezrobotne (szkolenia, kursy przekwalifikowania, dotacje, itp.)	Gmina Promna	PUP w Białobrzegach GOPS	w ramach zadań własnych
Promocja i wspieranie kształcenie zawodowego zgodnie z długofalowymi potrzebami lokalnego rynku pracy	Gmina Promna	PUP w Białobrzegach GOPS	w ramach zadań własnych
Wpieranie rozwoju usług zdrowotnych m.in. profilaktyki, rehabilitacji, dostępu do lekarzy specjalistów	Gmina Promna	Placówki ochrony zdrowia	w ramach zadań własnych
Zapewnienie bezpieczeństwa publicznego mieszkańcom gminy	Gmina Promna	Policja OSP	w ramach zadań własnych
Współpraca pomiędzy jednostkami bezpieczeństwa w gminie i regionie	Gmina Promna	Policja Straż pożarna	w ramach zadań własnych
Realizowanie przedsięwzięć w zakresie poprawy bezpieczeństwa dzieci i młodzieży na drodze, w szkole, w środowisku domowym itp.	Gmina Promna	GOPS Placówki oświatowe Policja Straż pożarna Organizacje pozarządowe	Środki własne
Realizacja programów profilaktycznych: przeciwdziałanie alkoholizmowi, narkomanii, przemocy w rodzinie	Gmina Promna	Placówki oświatowe Placówki pomocy społecznej Placówki ochrony	Środki własne Środki Unii Europejskiej

Strategia Rozwoju Gminy Promna na lata 2015-2022

		zdrowia Placówki kultury Organizacje pozarządowe	
Zwiększenie oferty edukacyjnej placówek oświatowych poprzez jej uatrakcyjnienie i zwiększenie dostępności zajęć pozalekcyjnych	Gmina Promna	Placówki oświatowe Organizacje pozarządowe	Środki własne Środki Unii Europejskiej
Zwiększenie dostępności do zaplecza kulturalnego i sportowego oraz wspieranie działalności i oferty instytucji kulturalnych, sportowych oraz kół zainteresowań, klubów itp. na terenie gminy	Gmina Promna	Placówki oświatowe Placówki kultury Organizacje pozarządowe	Środki własne Środki Unii Europejskiej
Realizacja projektów współfinansowanych z Europejskiego Funduszu Społecznego	Gmina Promna	Placówki oświatowe Placówki pomocy społecznej Placówki ochrony zdrowia Placówki kultury Organizacje pozarządowe	Środki własne Środki Unii Europejskiej

Cel operacyjny 2.2. Rozbudowa infrastruktury społecznej

Tabela 36. Kierunki działań w ramach celu operacyjnego 2.2. Rozbudowa infrastruktury społecznej

Działanie	Instytucja koordynująca	Partner	Potencjalne źródła finansowania
Działania inwestycyjne			
Budowa sali gimnastycznej przy Zespole Placówek Oświatowych w Przybyszewie	Gmina Promna	Zespół Placówek Oświatowych w Przybyszewie	Środki własne Środki Unii Europejskiej
Utworzenie dziennego ośrodka kształcenia osób niepełnosprawnych na terenie gminy	Gmina Promna	GOPS Organizacje pozarządowe	Środki własne PFRON Środki organizacji pozarządowych
Utworzenie dziennego domu opieki dla seniora na terenie gminy	Gmina Promna	GOPS Organizacje pozarządowe	Środki własne Środki organizacji pozarządowych
Modernizacja, termomodernizacja, dostosowanie obiektów oświatowych, opieki medycznej, obiektów kulturalnych i sportowych itp. (w miarę potrzeb)	Gmina Promna	Placówki oświatowe Placówki pomocy społecznej Placówki ochrony zdrowia Placówki kultury	Środki własne Środki Unii Europejskiej WFOŚiGW
Likwidacja barier architektonicznych w budynkach użyteczności publicznej	Gmina Promna	GOPS	Środki własne PFRON

Cel operacyjny 2.3. Wzmocnienie kapitału ludzkiego i aktywizacja mieszkańców

Tabela 37. Kierunki działań w ramach celu operacyjnego 2.3. Wzmocnienie kapitału ludzkiego i aktywizacja mieszkańców

Działanie	Instytucja koordynująca	Partner	Potencjalne źródła finansowania
Działania organizacyjne			
Aktywizacja mieszkańców gminy, promowanie idei wolontariatu, samopomocy, pomocy sąsiedzkiej oraz innej działalności samoorganizującej życie	Gmina Promna	Placówki oświatowe Placówki pomocy społecznej Placówki ochrony zdrowia Placówki kultury Organizacje pozarządowe	w ramach zadań własnych
Aktywizacja liderów lokalnych kreujących środowiska sołectw i podejmujących drobne inicjatywy lokalne	Gmina Promna	Mieszkańcy LGD "Zapilicze" Organizacje pozarządowe	Środki własne Środki organizacji pozarządowych
Wspieranie lokalnego folkloru i podtrzymywanie tradycji (propagowanie działalności kół gospodyń wiejskich, zespołów ludowych, itp.)	Gmina Promna	Placówki oświatowe Placówki kultury LGD "Zapilicze" Mieszkańcy	Środki własne Środki organizacji pozarządowych
Współpraca z instytucjami społeczeństwa obywatelskiego (np. współpraca z innymi samorządami, z podmiotami gospodarczymi, tworzenie partnerstwa publiczno-obywatelskiego)	Gmina Promna	Samorządy Podmioty gospodarcze	w ramach zadań własnych
Wzmocnienie roli trzeciego sektora w realizacji usług, zadań społecznych - współpracy z organizacjami pozarządowymi	Gmina Promna	LGD "Zapilicze" Organizacje pozarządowe	w ramach zadań własnych

**Priorytet strategiczny:
KONKURENCYJNA GOSPODARKA**

Cel operacyjny 3.1. Dynamizacja rozwoju gospodarczego i przedsiębiorczości

Tabela 38. Kierunki działań w ramach celu operacyjnego 3.1. Dynamizacja rozwoju gospodarczego i przedsiębiorczości

Działanie	Instytucja koordynująca	Partner	Potencjalne źródła finansowania
Działania organizacyjne			
Stworzenie optymalnych warunków dla powstawania nowych i rozwoju funkcjonujących mikro i małych przedsiębiorstw na terenie gminy	Gmina Promna	Mieszkańcy	w ramach zadań własnych
Inicjowanie działań na rzecz wzrostu zainteresowania inwestorów zewnętrznych terenami inwestycyjnymi	Gmina Promna	-	w ramach zadań własnych

Strategia Rozwoju Gminy Promna na lata 2015-2022

Aktywizacja gospodarcza mieszkańców poprzez realizację szkoleń, preferencje podatkowe, pomoc w tworzeniu firmy	Gmina Promna	LGD "Zapilicze" Organizacje pozarządowe	Środki własne Środki organizacji pozarządowych
Wspieranie przedsięwzięć innowacyjnych, stosujących technologie przyjazne środowisku	Gmina Promna	-	Środki własne

Cel operacyjny 3.2. Rozwój i promocja rolnictwa opartego na innowacji i specjalizacji

Tabela 39. Kierunki działań w ramach celu operacyjnego 3.2. Rozwój i promocja rolnictwa opartego na innowacji i specjalizacji

Działanie	Institucja koordynująca	Partner	Potencjalne źródła finansowania
Działania organizacyjne			
Wykorzystanie lokalnych preferencji w gospodarce gminy	Gmina Promna	Rolnicy	w ramach zadań własnych
Organizacja szkoleń dla rolników (nowoczesne technologie, rolnictwo ekologiczne, agroturystyka, energetyczne wykorzystanie biomasy, itp.)	Gmina Promna	ARiMR LGD "Zapilicze" Organizacje pozarządowe	Środki własne Środki organizacji pozarządowych
Upowszechnianie i wdrażanie zasad Kodeksu Zwykłej Dobrej Praktyki Rolniczej, rolnictwa ekologicznego oraz programów rolnośrodowiskowych	Gmina Promna	ARiMR	w ramach zadań własnych
Ochrona gleb o wysokiej wartości rolniczej przed przeznaczaniem na cele nierolnicze, właściwe nawożenie, przeciwdziałanie nadmiernemu zakwaszaniu gleb, zalecanie ograniczeń w stosowaniu środków chemicznych	Gmina Promna	Rolnicy	w ramach zadań własnych
Propagowanie produkcji zdrowej żywności i promocja rolnictwa ekologicznego	Gmina Promna	ARiMR LGD "Zapilicze" Organizacje pozarządowe	Środki własne Środki organizacji pozarządowych
Zwiększenie efektywności gospodarstw rolnych poprzez koncentrację, wzrost innowacyjności i specjalizację produkcji oraz dostosowanie usług rolniczych do standardów rynkowych	Gmina Promna	Rolnicy	w ramach zadań własnych
Wsparcie w tworzeniu lokalnego przetwórstwa owoców i warzyw	Gmina Promna	LGD "Zapilicze" Organizacje pozarządowe	Środki własne Środki organizacji pozarządowych
Wspieranie tworzenia wyspecjalizowanych usług transportowych, magazynowych itp. zajmujących się bezpośrednim odbiorem płodów rolnych od rolników	Gmina Promna	LGD "Zapilicze" Organizacje pozarządowe	Środki własne Środki organizacji pozarządowych

Cel operacyjny 3.3. Stworzenie warunków do wzmocnienia funkcji turystycznych

Tabela 40. Kierunki działań w ramach celu operacyjnego 3.3. Stworzenie warunków do wzmocnienia funkcji turystycznych

Działanie	Instytucja koordynująca	Partner	Potencjalne źródła finansowania
Działania organizacyjne			
Wykorzystanie terenów przyrzecznych do rozwoju usług turystycznych oraz budownictwa letniskowego	Gmina Promna	Inwestorzy Mieszkańcy	Środki własne
Promocja atrakcyjnych terenów i obiektów (np. zabytkowych) dla rozwoju usług turystycznych	Gmina Promna	Mieszkańcy LGD "Zapilicze" Organizacje pozarządowe	Środki własne Środki organizacji pozarządowych
Tworzenie w gospodarstwach rolnych ośrodków agroturystycznych	Gmina Promna	Rolnicy	Środki własne Środki organizacji pozarządowych

3.2. Harmonogram realizacji zadań inwestycyjnych w ramach "Strategii Rozwoju Gminy Promna na lata 2015-2022"

Zadania inwestycyjne przewidziane do realizacji na terenie Gminy Promna w latach 2015-2022 przedstawiono wraz z szacunkowymi kosztami ich realizacji oraz przewidzianymi źródłami współfinansowania.

Tabela 41. Harmonogram, szacunkowe koszty realizacji i źródła współfinansowania zadań inwestycyjnych na terenie gminy Promna w latach 2015-2022

Nazwa zadania	Termin realizacji	Szacunkowe koszty (zł)	Źródła współfinansowania
Modernizacje dróg powiatowych, wojewódzkich i krajowych według potrzeb na terenie gminy	2015-2022	Koszty zostaną oszacowane przed przystąpieniem do realizacji zadania	Środki własne Środki Urzędu Marszałkowskiego Środki Unii Europejskiej
Inwestycje w zakresie modernizacji i remontów dróg gminnych	2016-2020	3 000 000	Środki własne Środki Urzędu Marszałkowskiego Środki Unii Europejskiej
Przebudowa drogi gminnej w miejscowościach Pnie, Biejków, Biejkowska Wolna, Olszamy, Lekarzice Stare	2015-2022	4 000 000	Środki własne Środki Urzędu Marszałkowskiego Środki Unii Europejskiej
Przebudowa mostu komunikacyjnego w miejscowości Osuchów	2016-2018	2 500 000	Środki własne Środki Urzędu Marszałkowskiego Środki Unii Europejskiej
Poprawa stanu infrastruktury okołodrogowej (tj. chodniki, parkingi, przejścia dla pieszych, wiaty przystankowe, itp.) na terenie gminy	2015-2022	Koszty zostaną oszacowane przed przystąpieniem do realizacji zadania	Środki własne Środki Urzędu Marszałkowskiego Środki Unii Europejskiej
Rozbudowa i modernizacja oświetlenia ulicznego na terenie gminy	2015-2022	Koszty zostaną oszacowane przed przystąpieniem do realizacji zadania	Środki własne WFOŚiGW

Strategia Rozwoju Gminy Promna na lata 2015-2022

Wyznaczenie i oznakowanie tras rowerowych, spacerowych, turystycznych, edukacyjnych na terenie gminy	2015-2022	Koszty zostaną oszacowane przed przystąpieniem do realizacji zadania	Środki własne Środki organizacji pozarządowych
Budowa i modernizacja sieci wodociągowej według potrzeb na terenie gminy	2015-2022	Koszty zostaną oszacowane przed przystąpieniem do realizacji zadania	Środki własne Środki Urzędu Marszałkowskiego WFOŚiGW Środki Unii Europejskiej
Przebudowa stacji uzdatnienia wody w miejscowości Promna	2016	1 000 000	Środki własne Środki Urzędu Marszałkowskiego WFOŚiGW Środki Unii Europejskiej
Przebudowa stacji uzdatnienia wody w miejscowości Rykały	2017-2018	1 000 000	Środki własne Środki Urzędu Marszałkowskiego WFOŚiGW Środki Unii Europejskiej
Przebudowa stacji uzdatnienia wody w miejscowości Broniszew	2018-2019	1 000 000	Środki własne Środki Urzędu Marszałkowskiego WFOŚiGW Środki Unii Europejskiej
Budowa oczyszczalni ścieków w miejscowości Rykały	2017-2018	900 000	Środki własne Środki Urzędu Marszałkowskiego WFOŚiGW Środki Unii Europejskiej
Budowa sieci kanalizacji sanitarnej w miejscowości Rykały	2016-2017	800 000	Środki własne Środki Urzędu Marszałkowskiego WFOŚiGW Środki Unii Europejskiej
Realizacja budowy przydomowych oczyszczalni ścieków w gospodarstwach domowych na terenie gminy	2016-2017	3 000 000	Środki własne Środki Urzędu Marszałkowskiego WFOŚiGW Środki Unii Europejskiej Środki mieszkańców
Rozwój i modernizacja sieci energetycznych i GPZ według potrzeb na terenie gminy	2015-2022	Koszty zostaną oszacowane przed przystąpieniem do realizacji zadania	Środki własne WFOŚiGW
Rozbudowa sieci gazociągowej według potrzeb na terenie gminy	2015-2022	Koszty zostaną oszacowane przed przystąpieniem do realizacji zadania	Środki własne Środki mieszkańców
Rozbudowa sieci dostępowej do internetu w oparciu o nowoczesne rozwiązania technologiczne (np. sieci światłowodowej) na terenie gminy	2015-2022	Koszty zostaną oszacowane przed przystąpieniem do realizacji zadania	Środki własne Środki Urzędu Marszałkowskiego Środki Unii Europejskiej
Usuwanie odpadów zawierających azbest z terenu gminy	2015-2022	Koszty zostaną oszacowane przed przystąpieniem do realizacji zadania	Środki własne WFOŚiGW Środki mieszkańców

Strategia Rozwoju Gminy Promna na lata 2015-2022

Tworzenie zbiorników retencyjnych i rekreacyjnych na terenie gminy	2018	700 000	Środki własne WFOŚiGW
Budowa sali gimnastycznej przy Zespole Placówek Oświatowych w Przybyszewie	2017-2018	3 000 000	Środki własne Środki Unii Europejskiej
Utworzenie dziennego ośrodka kształcenia osób niepełnosprawnych na terenie gminy	2016-2018	1 000 000	Środki własne PFRON Środki organizacji pozarządowych
Utworzenie dziennego domu opieki dla seniora na terenie gminy	2016-2018	1 000 000	Środki własne Środki organizacji pozarządowych
Modernizacja, termomodernizacja, dostosowanie obiektów oświatowych, opieki medycznej, obiektów kulturalnych i sportowych itp. (w miarę potrzeb)	2015-2022	Koszty zostaną oszacowane przed przystąpieniem do realizacji zadania	Środki własne Środki Unii Europejskiej WFOŚiGW
Likwidacja barier architektonicznych w budynkach użyteczności publicznej	2015-2022	Koszty zostaną oszacowane przed przystąpieniem do realizacji zadania	Środki własne PFRON

4. Uwarunkowania realizacji „Strategii Rozwoju Gminy Promna na lata 2015-2022”

4.1. Wdrażanie „Strategii...”

"Strategia Rozwoju Gminy Promna na lata 2015-2022" jest podstawowym planem działania, który wyznacza kluczowe kierunki przedsięwzięć samorządu lokalnego i wskazuje sposoby ich osiągnięcia.

Dla realizacji dokumentu niezbędny jest mechanizm rozdzielania zadań, ich oceny, monitoringu, korekty i aktualizacji. Zarządzanie "Strategią..." powierza się Wójtowi Gminy, przy wsparciu ze strony Rady Gminy.

W celu aktualizacji realizowanych zadań i monitorowania dokumentu Wójt Gminy Promna będzie przygotowywał raz na dwa lata sprawozdanie z realizacji "Strategii...". Przygotowanie sprawozdania poprzedzone będzie zbieraniem wniosków i propozycji mieszkańców gminy. Sprawozdanie powinno zawierać:

- opis realizacji poszczególnych celów operacyjnych,
- ocenę realizacji poszczególnych działań w zakresie terminowości wdrażania zadań oraz ich zgodności z przyjętymi celami strategicznymi,
- w przypadku odstępstw od przyjętych działań, propozycje działań korygujących, przyjęte zadania lub propozycje zmian w zapisach "Strategii..."

Wójt Gminy Promna przygotowując sprawozdanie i ewentualne propozycje aktualizacji "Strategii..." może powołać zespół zadaniowy składający się między innymi z przedstawicieli radnych, pracowników Urzędu Gminy, przedstawicieli sołectw oraz organizacji pozarządowych i innych środowisk.

"Strategia Rozwoju Gminy Promna na lata 2015-2022" zostanie przyjęta w formie uchwały Rady Gminy. Proponowane zmiany w "Strategii..." będą również podlegały uchwaleniu przez Radę Gminy.

4.2. Komunikacja społeczna

W systemie komunikowania się z mieszkańcami rolę inicjującą przyjmuje Wójt Gminy, za sprawą odpowiednich wydziałów Urzędu Gminy w Promnie.

Informowanie społeczności lokalnej o zadaniach stojących przed gminą, postępach w ich realizacji stanowi podstawowy obowiązek władz gminy, a także jest ważnym elementem budowania zaufania pomiędzy samorządem a mieszkańcami. Ważne jest, aby przekazywana społeczeństwu informacja była rzeczowa i wyczerpująca.

Poziom społeczny dotyczy upowszechniania zapisów "Strategii Rozwoju Gminy Promna ..." wśród społeczności lokalnej oraz pozyskiwania partnerów (lokalnych i zewnętrznych) dla realizacji zadań w niej zawartych. Głównym adresatem zapisów niniejszego dokumentu są mieszkańcy gminy. W komunikacji społecznej dotyczącej zapisów "Strategii Rozwoju Gminy" można zastosować środki:

- komunikacji bezpośredniej, tj.: spotkania mieszkańców z Wójtem Gminy Promna lub jego przedstawicielami: radnymi gminy, urzędnikami Urzędu Gminy, spotkania w poszczególnych sołectwach, itp.
- komunikacji pośredniej: informacja zawarta w prasie, zwłaszcza lokalnej, informacje na stronie oficjalnej Urzędu Gminy Promna oraz informacje przekazywane na stronach internetowych jednostek organizacyjnych gminy lub stronach internetowych niezależnych portali regionalnych, przekazywanie do informacji społecznej zarządzeń i decyzji Wójta Gminy Promna i Rady Gminy.

Sprawność oraz efektywność działania systemu komunikacji społecznej zależy od zaangażowania, umiejętności, sposobu pozyskiwania, analizowania i oceny informacji przez osoby zaangażowane w realizację "Strategii..." oraz od umiejętności doboru form i środków przekazywania informacji.

4.3. Finansowanie zadań „Strategii...”

Zakłada się finansowanie zadań zawartych w "Strategii Rozwoju Gminy Promna na lata 2015-2022" z rozmaitych źródeł. Podstawowymi źródłami środków, z których mogą korzystać samorządy są:

- budżet państwa w realizacji zadań nałożonych na gminy ustawowo,
- środki wewnętrzne – budżet samorządu JST,
- środki zewnętrzne: fundusze pomocowe Unii Europejskiej (Regionalny Program Operacyjny Województwa Łódzkiego, Program Operacyjny Kapitał Ludzki, Program Operacyjny Infrastruktura i Środowisko, Program Rozwoju Obszarów Wiejskich, itp.) Europejski Fundusz Społeczny (EFS), Mechanizm Norweski i wiele innych, dostosowanych do konkretnych zadań,
- środki stowarzyszeń, fundacji i organizacji pozarządowych.

Źródłem współfinansowania części działań zaplanowanych w strategii będą środki pochodzące z budżetu Unii Europejskiej (środki z budżetu Gminy będą stanowiły tzw. wkład własny). Gmina aplikowała o środki zewnętrzne we wcześniejszym okresie, w przyszłości również będzie ubiegać się o dofinansowanie realizowanych przedsięwzięć z tych źródeł. Niektóre zadania ze względu na znaczne koszty, mogą być realizowane tylko przy wsparciu środków zewnętrznych.

Część zadań przewidzianych do realizacji na terenie gminy Promna w latach 2015-2022 nie ma sprecyzowanych kosztów inwestycji. Koszty te będą wyliczane przed przystąpieniem do

realizacji konkretnych zadań i po analizie potencjalnych źródeł środków (możliwości dofinansowania).

Działania organizacyjne przewidziane do realizacji w ramach "Strategii..." będą w większości realizowane w ramach prac Urzędu Gminy w Promnie oraz innych instytucji społecznych działających na terenie gminy.

Konsekwentna realizacja założeń Strategii, umiejętne wykorzystanie lokalnych zasobów oraz wychwytywanie wszystkich pojawiających się w otoczeniu szans na pozyskanie środków finansowych na realizację zaplanowanych zadań z pewnością przyspieszy zarówno społeczny jak i gospodarczy rozwój Gminy Promna.

4.4. Monitowanie i ewaluacja "Strategii..."

Istotnym wymogiem, stawianym dokumentom strategicznym jest wewnętrzny system monitorowania oraz ewaluacji postępów we wdrażaniu oraz osiągnięciu założonych celów, a w konsekwencji osiągnięciu stanu zakładanego w misji.

Dla oceny "Strategii Rozwoju Gminy " wyróżnia się następujące typy ocen:

- ex-ante – (ocena przed realizacją) powinna się odnosić do: spójności pomiędzy celami ogólnymi, szczegółowymi i konkretnymi działaniami zawartymi w "Strategii..." - taka ocena przedstawiona jest w części I niniejszego dokumentu
- mid-term – (ocena w połowie okresu realizacji) powinna badać stopień osiągniętej skuteczności na podstawie zebranych w trakcie monitoringu wskaźników,
- ex-post – (ocena na zakończenie) pozwala, na podstawie końcowych danych, na porównanie oczekiwanych celów z celami faktycznie osiągniętymi.

Celem prowadzenia monitoringu jest zapewnienie maksymalnej efektywności realizacji "Strategii...", poprzez nadzór nad instytucjami odpowiedzialnymi za zarządzanie i wdrażanie poszczególnych zadań i projektów.

4.5. Wskaźniki realizacji działań „Strategii...”

Wskaźniki realizacji zadań "Strategii Rozwoju Gminy Promna na lata 2015-2022" przedstawiono w podziale na priorytety strategiczne i cele operacyjne.

Tabela 42. Wskaźniki realizacja zadań objętych "Strategią Rozwoju Gminy Promna na lata 2015-2022"

Cel	Wskaźnik
Priorytet strategiczny: ZARZĄDZANIE ROZWOJEM GMINY	
Cel operacyjny 1.1. Sprawny system zarządzania i administracji	- liczba usług publicznych w gminie świadczona za pomocą sieci internet - poziom objęcia terenu (%) wykonanymi miejscowymi planami zagospodarowania przestrzennego
Cel strategiczny 1.2. Rozwój nowoczesnej infrastruktury technicznej	- długość zmodernizowanych dróg gminnych(km) - długość zmodernizowanych dróg powiatowych, wojewódzkich, krajowych (km) - długość wybudowanych ścieżek rowerowych, spacerowych, turystycznych, edukacyjnych (km) - liczba nowych opraw oświetlenia ulicznego - długość wybudowanej sieci wodociągowej (km) - liczba zmodernizowanych stacji uzdatniania wody - liczba wybudowanych oczyszczalni ścieków - długość wybudowanej sieci kanalizacji sanitarnej (km) - liczba powstałych oczyszczalni przydomowych

Strategia Rozwoju Gminy Promna na lata 2015-2022

	<ul style="list-style-type: none"> - liczba zmodernizowanych GPZ - długość zmodernizowanej i nowej sieci elektrycznej - długość nowej sieci gazowej - liczba nowych przyłączy gazowych do budynków
Cel operacyjny 1.3. Realizacja zadań z zakresu ochrony wartości przyrodniczych	<ul style="list-style-type: none"> - liczba działań zwiększających świadomość ekologiczną społeczeństwa - środki wydatkowane na edukację ekologiczną - środki wydane na działania proekologiczne - liczba powstałych instalacji odnawialnych źródeł energii - tereny objęte zadrzewieniami i zalesieniami (ha) - liczba stworzonych miejsc rekreacji i wypoczynku - ilość zebranego azbestu - liczba powstałych zbiorników retencyjnych i rekreacyjnych
Cel operacyjny 1.4. Aplikowanie o środki zewnętrzne i promowanie zasobów gminy	<ul style="list-style-type: none"> - liczba inwestycji i działań współfinansowanych ze źródeł zewnętrznych - liczba zorganizowanych działań promocyjnych - liczba podjętych działań proekologicznych w inwestycjach
<p>Priorytet strategiczny: USŁUGI SPOŁECZNE</p>	
Cel operacyjny 2.1. Zapewnienie wysokiego standardu usług społecznych	<ul style="list-style-type: none"> - liczba szkoleń pracowników instytucji społecznych - środki przekazane przez gminę na wspieranie działalności instytucji kulturalnych, sportowych oraz kół zainteresowań, klubów itp. - liczba projektów współfinansowanych z Europejskiego Funduszu Społecznego - liczba zorganizowanych zajęć, imprez, głównie dla dzieci i młodzieży, mających na celu rozwój zainteresowań oraz promocję zdrowego stylu życia - stopa (%) bezrobocia - liczba osób bezrobotnych zarejestrowanych w PUP - liczba osób korzystających z pomocy GOPS - liczba programów profilaktycznych - liczba szkoleń dla osób bezrobotnych, przebranżawiających się, itp.
Cel operacyjny 2.2. Rozbudowa infrastruktury społecznej	<ul style="list-style-type: none"> - liczba zmodernizowanych obiektów - liczba nowych obiektów infrastruktury społecznej - liczba nowych miejsc rekreacyjno-sportowych oraz bazy kulturalnej - liczba budynków ze zlikwidowanymi barierami architektonicznymi
Cel operacyjny 2.3. Wzmocnienie kapitału ludzkiego i aktywizacja mieszkańców	<ul style="list-style-type: none"> - liczba organizacji pozarządowych współpracujących z Urzędem Gminy - liczba podmiotów z sektora prywatnego współpracujących z Urzędem Gminy - liczba zadań zleconych do realizacji organizacjom samorządowym - wysokość środków publicznych przekazanych organizacjom pozarządowym w ramach otwartych konkursów ofert- - liczba działań aktywizujących mieszkańców i liderów lokalnych

Strategia Rozwoju Gminy Promna na lata 2015-2022

Priorytet strategiczny: KONKURENCYJNA GOSPODARKA	
Cel operacyjny 3.1. Dynamizacja rozwoju gospodarczego i przedsiębiorczości	<ul style="list-style-type: none">- liczba działań podejmowanych przez gminę w zakresie rozwoju mikro i małych przedsiębiorstw- liczba szkoleń dla rozpoczynających działalność gospodarczą- liczba nowych form działalności gospodarczej- liczba działań na rzecz wzrostu zainteresowania inwestorów zewnętrznych
Cel operacyjny 3.2. Rozwój i promocja rolnictwa opartego na innowacji i specjalizacji	<ul style="list-style-type: none">- liczba działań podejmowanych dla rolników- liczba gospodarstw ekologicznych- liczba nowych podmiotów gospodarczych związanych z rolnictwem
Cel operacyjny 3.3. Stworzenie warunków do wzmocnienia funkcji turystycznych	<ul style="list-style-type: none">- liczba działań promocyjnych atrakcyjnych terenów i obiektów (np. zabytkowych) dla rozwoju turystyki- liczba gospodarstw agroturystycznych

Spis tabel, wykresów, rysunków

Spis tabel

Tabela 1. Dochody i wydatki budżetu gminy Promna w latach 2010-2014 (GUS, 2010-2014).....	6
Tabela 2. Wyszczególnienie wydatków gminy Promna według działów w latach 2010-2014 (GUS, 2010-2014)	7
Tabela 3. Realizacja zadań inwestycyjnych w latach 2010-2014 na terenie gminy Promna (Urząd Gminy w Promnie).....	8
Tabela 4. Demografia w gminie Promna w latach 2010-2014 (GUS, 2010-2014).....	12
Tabela 5. Liczba ludności w gminie Promna w podziale na grupy wiekowe w latach 2010-2014 (GUS, 2010-2014)	13
Tabela 6. Wskaźniki demograficzne dla gminy Promna na koniec 2014 roku (GUS, 2014)	13
Tabela 7. Informacje o placówkach oświatowych na terenie gminy Promna w roku szkolnym 2014/2015 (Urząd Gminy w Promnej).....	14
Tabela 8. Działalność GOPS Promna w latach 2010-2014 (GOPS w Promnie)	15
Tabela 9. Wyposażenie jednostek OSP w gminie Promna (Urząd Gminy w Promnie).....	16
Tabela 10. Zabytkowe obiekty architektoniczne w Rejestrze zabytków województwa mazowieckiego na terenie gminy Promna (rejestr zabytków województwa mazowieckiego - delegatura w Radomiu)	17
Tabela 11. Poziom bezrobocia w latach 2010-2014 na terenie gminy Promna (Powiatowy Urząd Pracy w Białobrzegach)	20
Tabela 12. Podmioty gospodarki narodowej w gminie Promna w latach 2010-2014 (GUS 2010-2014)	21
Tabela 13. Zestawienie podmiotów gospodarki narodowej w gminie Promna wg sekcji PKD w latach 2010-2014 (GUS 2010-2014)	21
Tabela 14. Nowozarejestrowane i wyrejestrowane podmioty gospodarcze w gminie Promna w latach 2010-2014 (GUS, 2010-2014)	22
Tabela 15. Podmioty gospodarcze gminy Promna według klas wielkości w latach 2010-2014 (GUS, 2010-2014)	22
Tabela 16. Podmioty gospodarcze w zakresie usług, handlu i gastronomii w gminie Promna (Urząd Gminy w Promnie).....	23
Tabela 17. Użytki rolne według kierunków wykorzystania (w ha) na terenie gminy Promna w roku 2014 (GUS, 2014).....	23
Tabela 18. Struktura gospodarstw rolnych w gminie Promna (GUS, Powszechny Spis Rolny, 2010)..	24
Tabela 19. Powierzchnia gruntów leśnych i lasów (w ha) w gminie Promna pod względem własności w latach 2010-2014 (GUS, 2010-2014)	25
Tabela 20. Pozyskiwanie drewna i odnowa zalesień w lasach w gminie Promna w latach 2010-2014 (GUS, 2010-2014)	25
Tabela 21. Sieć komunikacyjna w gminie Promna (Urząd Gminy w Promnie).....	26
Tabela 22. Stan sieci wodociągowej i zużycie wody w latach 2010-2014 w gminie Promna (GUS, 2010-2014).....	27
Tabela 23. Stan sieci gazowej w gminie Promna w latach 2010-2014 (GUS, 2010-2014)	28
Tabela 24. Odpady zbierane w gminie Promna w latach 2010-2014 (GUS, 2010-2014)	30
Tabela 25. Udokumentowane zasoby złóż surowców naturalnych w gminie Promna (Bilans zasobów kopalin w Polsce stan na 31.12.2013 r.)	32
Tabela 26. Struktura użytkowania gruntów (w ha) w gminie Promna w 2014 r. (GUS, 2014).....	36
Tabela 27. Funkcje jednostek osiedleńczych w gminie Promna (Studium kierunków i zagospodarowania przestrzennego dla Gminy Promna).....	38
Tabela 28. Charakterystyka zasobów mieszkaniowych w gminie Promna w latach 2010-2014 (GUS, 2010-2014)	39
Tabela 29. Uwarunkowania wewnętrzne Gminy Promna - analiza SWOT.....	40

Strategia Rozwoju Gminy Promna na lata 2015-2022

Tabela 30. Uwarunkowania zewnętrzne Gminy Promna - analiza SWOT	41
Tabela 31. Kierunki działań w ramach celu operacyjnego 1.1. Sprawny system zarządzania i administracji	46
Tabela 32. Kierunki działań w ramach celu operacyjnego 1.2. Rozwój nowoczesnej infrastruktury technicznej.....	46
Tabela 33. Kierunki działań w ramach celu operacyjnego 1.3. Realizacja zadań z zakresu ochrony wartości przyrodniczych	48
Tabela 34. Kierunki działań w ramach celu operacyjnego 1.4. Aplikowanie ośrodki zewnętrzne i promowanie zasobów gminy.....	49
Tabela 35. Kierunki działań w ramach celu operacyjnego 2.1. Zapewnienie wysokiego standardu usług społecznych	50
Tabela 36. Kierunki działań w ramach celu operacyjnego 2.2. Rozbudowa infrastruktury społecznej	51
Tabela 37. Kierunki działań w ramach celu operacyjnego 2.3. Wzmocnienie kapitału ludzkiego i aktywizacja mieszkańców.....	52
Tabela 38. Kierunki działań w ramach celu operacyjnego 3.1. Dynamizacja rozwoju gospodarczego i przedsiębiorczości	52
Tabela 39. Kierunki działań w ramach celu operacyjnego 3.2. Rozwój i promocja rolnictwa opartego na innowacji i specjalizacji.....	53
Tabela 40. Kierunki działań w ramach celu operacyjnego 3.3. Stworzenie warunków do wzmocnienia funkcji turystycznych	54
Tabela 41. Harmonogram, szacunkowe koszty realizacji i źródła współfinansowania zadań inwestycyjnych na terenie gminy Promna w latach 2015-2022.....	54
Tabela 42. Wskaźniki realizacji zadań objętych "Strategią Rozwoju Gminy Promna na lata 2015-2022"	58

Spis wykresów

Wykres 1. Dochody i wydatki gminy Promna.....	6
Wykres 2. Dochody i wydatki budżetu gminy Promna w przeliczeniu na 1 mieszkańca	7
Wykres 3. Struktura wydatków gminy Promna.....	7
Wykres 4. Struktura ekonomicznych grup wieku mieszkańców gminy Promna w latach 2010-2014 (GUS 2010-2014)	12
Wykres 5. Porównanie liczby ludności w gminach powiatu białobrzegskiego w 2014 roku (GUS, 2014)	12
Wykres 6. Najważniejsze powody przyznania świadczeń z pomocy społecznej w latach 2010-2014 ..	16
Wykres 7. Poziom bezrobocia w gminach powiatu białobrzegskiego w roku 2014 (Powiatowy Urząd Pracy w Białobrzegach).....	20

Spis rysunków

Rysunek 1. Gmina Promna (https://pl.wikipedia.org/wiki/Promna_%28gmina%29)	4
Rysunek 2. Pałac w Promnie (http://www.polskiezabytki.pl/m/obiekt/3592/Promna/)	18
Rysunek 3. Struktura funkcjonalno-przestrzenna gminy Promna (http://geoserwis.gdos.gov.pl/mapy/)	37
Rysunek 4. Obszary priorytetowe rozwoju gminy Promna	44
Rysunek 5. Struktura planu działań dla gminy Promna.....	44
Rysunek 6. Plan strategiczny dla gminy Promna	45